

प्रधानमन्त्री तथा मन्त्रिपरिषद्को कार्यालय

## राष्ट्रिय तथ्याङ्क कार्यालय

मूल्य तथ्याङ्क शाखा

त्रैमासिक सूचकाङ्क प्रकाशन

# त्रैमासिक कृषि उत्पादक मूल्य सूचकाङ्क

(Quarterly Agriculture Producer Price Index - APPI)

आ.व. २०८२/८३ को दोस्रो त्रैमासिक

(कार्तिक, मंसिर, पौष | October/November - December/January 2025/26)

प्रारम्भिक नतिजा

२०८८ साल चैत्र २३ गते

## सारसंक्षेप (Executive Summary)

आ.व. २०८२/८३ को दोस्रो त्रैमासिक (कार्तिक-पौष) मा कृषि उत्पादक मूल्य सूचकाङ्क १९४.३४ पुगेको छ । आ.व. २०८१/८२ को दोस्रो त्रैमासिकमा उक्त सूचकाङ्क १८७.७४ रहेकोमा यस वर्ष वार्षिक आधारमा ३.५१ प्रतिशतले वृद्धि भएको हो। आर्थिक वर्ष २०६९/७० लाई आधार वर्ष मानी तयार गर्दै आइरहेको यस सूचकाङ्क कृषि उत्पादनको उत्पादक मूल्य (farm gate price) मा भएको निरन्तर वृद्धिको कारण निरन्तर वृद्धि भइरहेको देखाउँछ ।

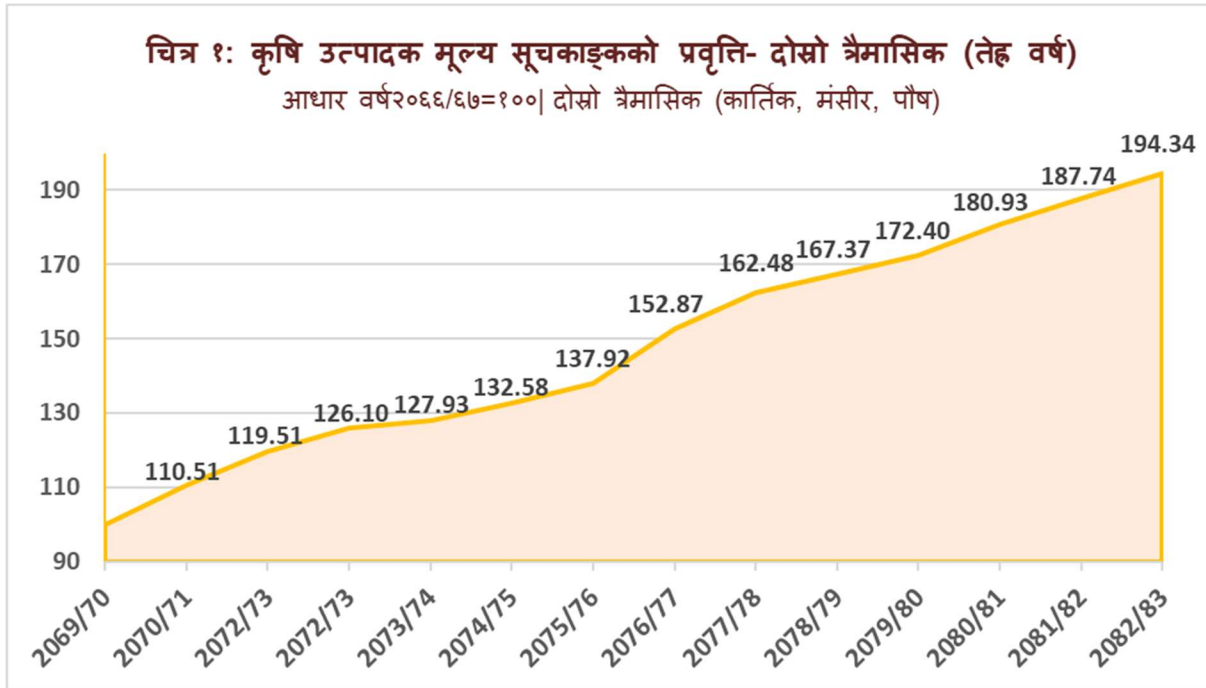
अघिल्लो आ.व. को दोस्रो त्रैमासिकको तुलनामा यस आ.व.को दोस्रो त्रैमासिकमा अण्डा (+७.६०%), मकै (+६.९७%), दलहन/गेडागुडी (+६.१५%), ठूलो अलैंची (+१०.१४%), मूला (+८.६८%), र सुँगुर (+७.१९%) को मूल्यमा उल्लेखनीय वृद्धि भएको छ भने खसी/बोकाको मूल्यमा सामान्य गिरावट (-०.५७%) आएको छ। उच्च भार (भार: ३५.०) भएको अन्न बाली समूहमा ३.१८ प्रतिशतले वृद्धि भएको देखिन्छ ।

<p>समग्र APPI दोस्रो त्रैमासिक (कार्तिक, मंसिर, पौष), २०८२/८३</p> <p><b>१९४.३४</b></p> <p>आधारवर्ष: २०६९/७० = १००</p> <p>वार्षिक वृद्धिदर: ३.५१%</p>	<p>उच्च वृद्धि (कृषि उपज समूहमा)</p> <p><b>+७.६०%</b></p> <p>अण्डा (कुखुरा)</p> <p>↑ उच्च वृद्धि</p>
<p>उच्च वृद्धि (कृषि उपजमा)</p> <p><b>+१०.१४%</b></p> <p>अलैंची</p>	<p>न्यूनतम वृद्धि (कृषि उपजमा)</p> <p><b>-०.५७%</b></p> <p>खसी/ बोका (पशु)</p>

### सूचकाङ्कको प्रवृत्ति: निरन्तर बढ्दो कृषि उत्पादक मूल्य

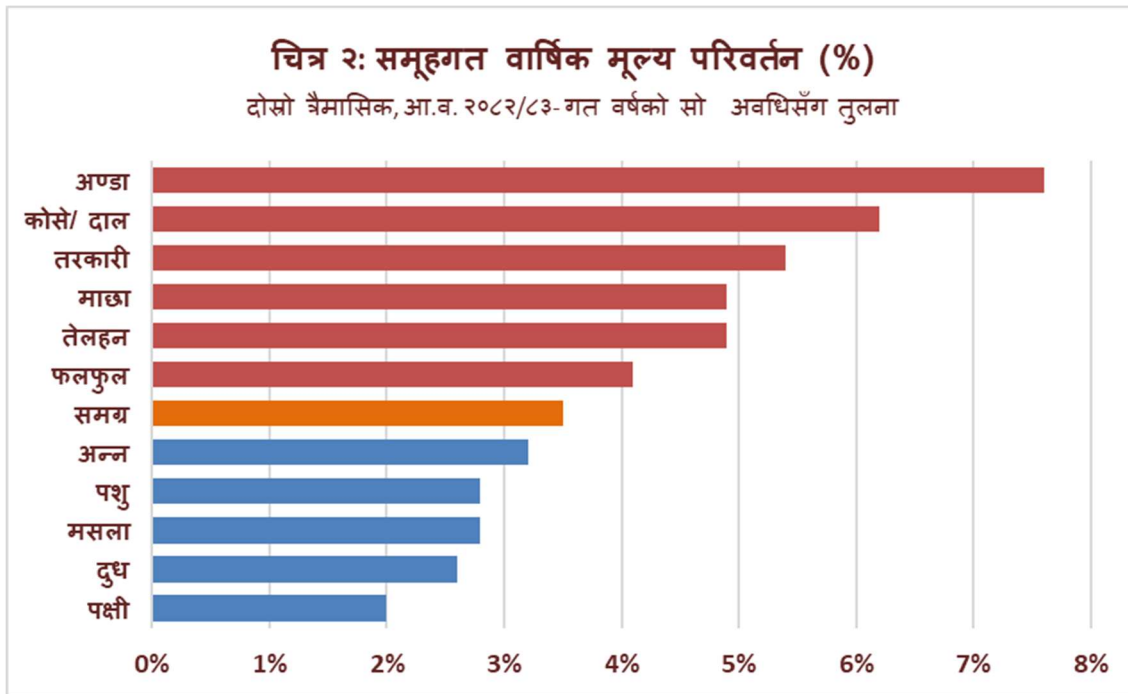
कृषि उत्पादक मूल्य सूचकाङ्क आ.व. २०७०/७१ को दोस्रो त्रैमासिकमा ११०.५१ रहेकोमा आ.व. २०८२/८३ को दोस्रो त्रैमासिकसम्म आइपुग्दा १९४.३४ पुगेको छ। यसरी विगत तेह्र वर्षको अवधिमा सूचकाङ्क ७५.८३ अङ्कले अर्थात् करिब ६८.६ प्रतिशतले वृद्धि भएको देखिन्छ। सूचकाङ्कमा एकैपटक सबैभन्दा ठूलो वृद्धि आ.व. २०७५/७६ र २०७६/७७ बीच (करिब १४.९५ अंक वा १०.८ प्रतिशत) भएको थियो जुन कोभिड-१९ महामारीको कारण भएको आपूर्ति अवरोधसँग जोडिएर हेर्न सकिन्छ ।

चालु आ.व. को दोस्रो त्रैमासिकको सूचकाङ्क १९४.३४ दोस्रो त्रैमासिक (Q2) श्रृङ्खलामा सर्वाधिक हो। तापनि, गत वर्षको तुलनामा ६.६० अंकको वृद्धि विगतका वर्षमा भएका औसत वार्षिक वृद्धिभन्दा कम रहेको छ। यसले कृषि मूल्य मुद्रास्फीति विस्तारै सामान्यीकरण भइरहेको तर्फ संकेत गर्दछ।



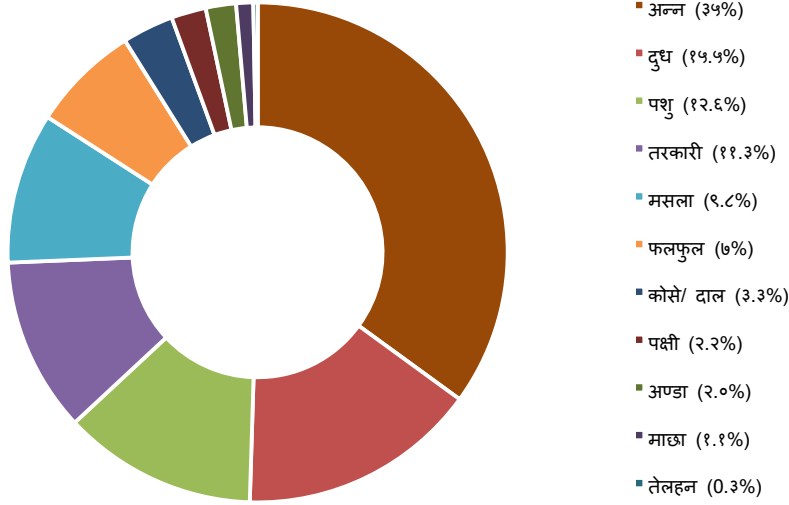
### समूहगत विश्लेषण एवं प्रभाव

दोस्रो त्रैमासिकको कृषि उत्पादक मूल्य सूचकाङ्कको टोकरीमा रहेका ११ वटा कृषि उपज समूहमध्ये अण्डा (+७.६०%), दलहन (+६.१५%), तरकारी (+५.४५%) र माछा (+४.८८%) ले सबैभन्दा उच्च वार्षिक वृद्धि दर दर्ता गरेका छन्। तथापि, सूचकाङ्कमा भएको परिवर्तन विश्लेषणमा भारको योगदान अत्यन्त महत्त्वपूर्ण हुन्छ।



अन्न बाली (भार: ३५.००%), दुध (भार: १५.४९%), र पशु (भार: १२.५८%) को समय भारले कूल भारको करिब दुई तिहाई ( ६३ प्रतिशत) ओगट्छन्। यी समूहले क्रमशः ३.१८%, २.६९%, र २.८३% को मध्यम वृद्धि दर देखिएकोले समय सूचकाङ्क नियन्त्रणमा रहेको देखिएको हो। तथापि सूचकाङ्क वृद्धिमा तरकारी बाली (भार: ११.२६%) को उत्पादक मूल्यमा भएको सापेक्षिक उच्च वृद्धि (+५.४५%) को बढी योगदान देखिन्छ ।

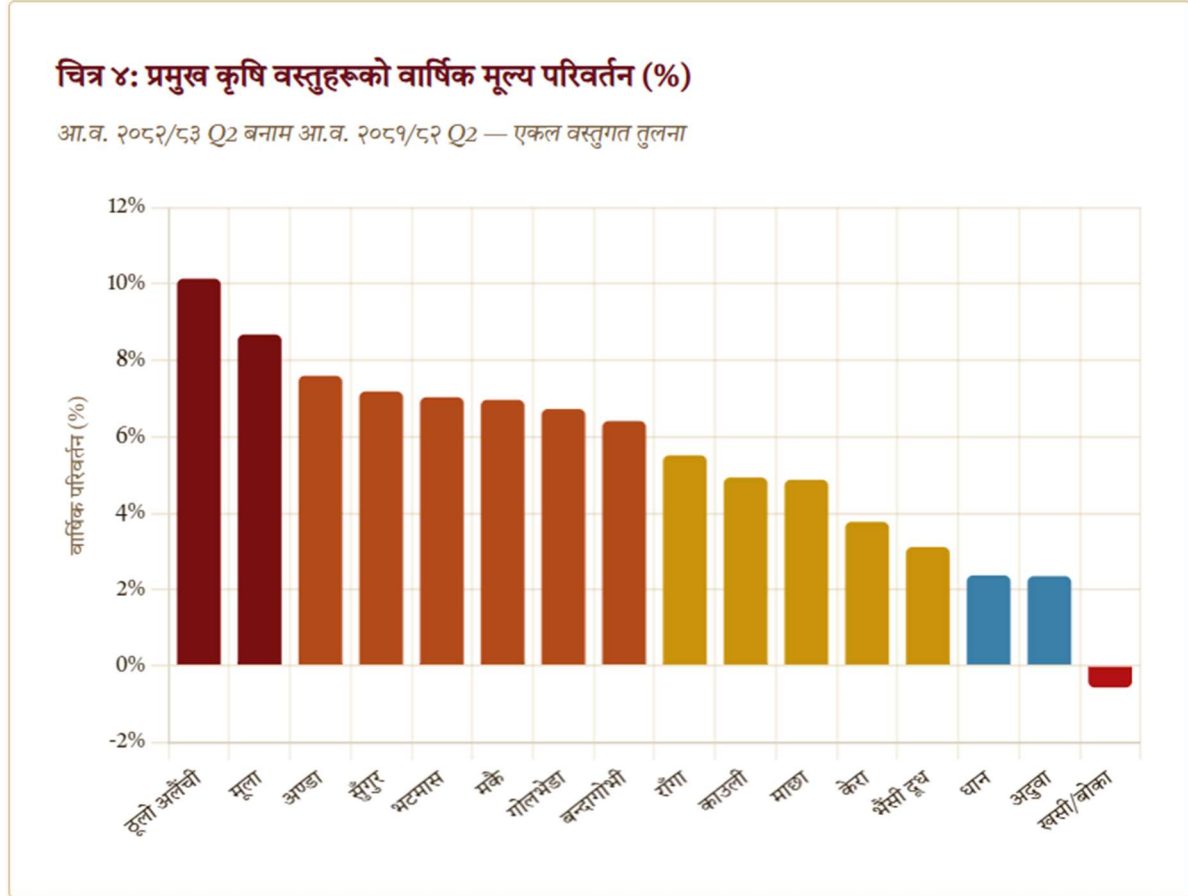
चित्र ३: सूचकाङ्क टोकरीमा भारको वितरण  
कृषि उपज समूहको कुल भारमा हिस्सा



तालिका १: कृषि उत्पादक मूल्य सूचकाङ्क (कृषि उपज समूह) र भारको वितरण

क्र सं	कृषि उपजको समूह	दोस्रो त्रैमासिक		वार्षिक परिवर्तन (%)	भार
		२०८१/८२	२०८२/८३		
१	अन्न बाली (धान, कोदो)	१८४.५४	१९०.४	३.१८	३५.
२	कोसे/ दाल बाली (भटमास, मास)	१७६.५९	१८७.४५	६.१५	३.३२
३	तेलहन बाली (तिल)	१७२.५८	१८०.९९	४.८८	०.२८
४	फलफुल बाली (केरा, कागती, सुन्तला, जुनार, मौसम, स्याउ)	२०५.७६	२१४.२५	४.१२	६.९७
५	तरकारी बाली (काउली, गोलभेंडा, बन्दागोभी, मूला, काँक्रो, रायो आदि)	१९३.०२	२०३.५४	५.४५	११.२६
६	मसला बाली (अलैंची, अदुवा, हल्लेदो)	१७०.६४	१७५.३४	२.७५	९.७८
७	पशु (राँगा, खसी/बोका, सुँगुर/ बङ्गुर)	१९५.७५	२०१.३	२.८३	१२.५८
८	पक्षी (कुखुरा)	१४३.८७	१४६.७४	२.	२.२५
९	माछा	१७५.६१	१८४.१८	४.८८	१.१
१०	दुध (गाई, भैंसी)	१९८.३१	२०३.४९	२.६१	१५.४९
११	अण्डा (कुखुरा)	१७९.१३	१९२.७४	७.६	१.९७
समग्र सूचकाङ्क		१८७.७४	१९४.३४	३.५१	

## उल्लेखनीय मूल्य परिवर्तन भएका कृषि वस्तुहरू



### अलैंची: +१०.१४% – सर्वाधिक वृद्धि

ठूलो अलैंचीले यस त्रैमासिकमा सबैभन्दा उच्च वार्षिक वृद्धि दर (+१०.१४%) रहेको देखिन्छ। तथापि, यसको हालको सूचकाङ्क (८७.०१) आधार वर्षको मान (१००) भन्दा अझै तल छ जसले पूर्वी पहाडी जिल्लाका अलैंची कृषकका लागि दीर्घकालीन समस्याको सङ्केतको रूपमा देखिन्छ। भारत र मध्यपूर्वमा निर्यात मागमा आएको सुधारले हालको मूल्य वृद्धि योगदान गरेको अनुमान गरिन्छ।

### अण्डा: +७.६०% – उत्पादन लागत र मौसमी प्रभाव

अण्डाको मूल्यमा ७.६०% को वृद्धि भएको देखिन्छ। दोस्रो त्रैमासिक (कार्तिक-पौष) जाडो मौसमको प्रारम्भ पश्चात अण्डाको माग हुने मौसमको रूपमा लिईन्छ।

खसी/बोका: -०.५७% – मूल्यमा नियन्त्रण

खसी/बोकाको मूल्यमा सामान्य गिरावट (-०.५७%) आएको छ । दशैं/तिहारमा हुने उच्च मागको तुलनामा दोस्रो त्रैमासिकमा माग सामान्य हुने हुनाले उच्च आपूर्तिको कारण मूल्यमा नियन्त्रण भएको देखिन्छ ।

क्र सं	कृषि उपज	भार (%)	Q2 २०८१/८२ सूचकाङ्क	Q2 २०८२/८३ सूचकाङ्क	वार्षिक परिवर्तन (%)
१	अलैंची	१.७५	७८.९९	८७.०१	१०.१४
२	रायो	०.६१	१७४.९३	१९०.१२	८.६८
३	अण्डा (कुखुरा)	१.९७	१७९.१३	१९२.७४	७.६
४	सुँगुर/ बङ्गुर	०.७२	१८६.२२	१९९.६१	७.१९
५	भटमास	१.८	१८८.९७	२०२.२८	७.०५
६	कोदो	५.२५	२१३.९८	२२८.९	६.९७
७	केरा	०.८१	२२९.१७	२४४.६१	६.७४
८	गोलभेंडा/ टमाटर	२.३९	१८४.५५	१९६.९७	६.७३
९	मूला	१.१२	१९६.५५	२०९.६	६.६४
१०	बन्दागोभी/ पातगोभी	२.१२	१९०.६६	२०२.९	६.४२
	समग्र सूचकाङ्क	१००.	१८७.७४	१९४.३४	३.५१

कृषि वस्तु	भार (%)	Q2 २०८१/८२ सूचकाङ्क	Q2 २०८२/८३ सूचकाङ्क	वार्षिक परिवर्तन (%)
ठूलो अलैंची	१.७५	७८.९९	८७.०१	+१०.१४%
मूला	०.६१	१७४.९३	१९०.१२	+८.६८%
अण्डा (Layer)	१.९७	१७९.१३	१९२.७४	+७.६०%
सुँगुर	०.७२	१८६.२२	१९९.६१	+७.१९%
मकै	५.२५	२१३.९८	२२८.९०	+६.९७%
भटमास	१.८०	१८८.९७	२०२.२८	+७.०४%
गोलभेडा/टमाटर	२.३९	१८४.५५	१९६.९७	+६.७३%
बन्दागोभी/ पातगोभी	२.१२	१९०.६६	२०२.९०	+६.४२%
राँगा	६.१४	१९५.८४	२०६.६५	+५.५२%

रौंगा	६.१४	१९५.८४	२०६.६५	+५.५२%
काउली/फूलगोभी	३.३६	१९४.७७	२०४.३९	+४.९४%
माछा	१.१०	१७५.६१	१८४.१८	+४.८८%
केरा	४.१९	२१०.७४	२१८.६९	+३.७८%
भैंसीको दूध	११.५०	२००.८३	२०७.०९	+३.१२%
धान	२९.७५	१७९.३४	१८३.६१	+२.३८%
अदुवा	६.९६	१८६.९४	१९१.३६	+२.३६%
खसी/बोका	५.७१	१९६.८६	१९५.७४	-०.५७%

## मूल्य परिवर्तनका सम्भावित कारणहरू

आ.व. २०८२/८३ को दोस्रो त्रैमासिकमा विभिन्न कृषि उपज समूहमा देखिएका विविध मूल्य परिवर्तनका पछाडि मौसमी, संरचनागत, आपूर्ति-पक्षीय, र माग-पक्षीय कारणहरूको संयोजन रहेको विश्लेषण गरिएको छ।

### ०१ मौसमी माग चक्र र चाडपर्वपछिको समायोजन

दोस्रो त्रैमासिक (कार्तिक-पौष) प्रमुख बाली कटाई र दशैं/तिहार पर्वको मौसम (पहिलो त्रैमासिक) पछि आउँछ। उक्त समयमा खसी/बोकाको माग उच्च हुने भएकाले पर्व पश्चात् दोस्रो त्रैमासिकमा आपूर्तिको अधिकताका कारण मूल्य गिरावट आउने सम्भावना रहन्छ। यसको विपरित, जाडो मौसमको सुरुवातसँगै अण्डा र तरकारीको माग बढ्ने गर्दछ।

### ०२ मनसुनका कारण उत्पादन समय र उत्पादकत्वमा असर

दोस्रो त्रैमासिकमा तरकारीको मूल्य मनसुन पश्चातको बाली समय र उत्पादन गुणस्तरबाट प्रभावित हुन्छ। प्रमुख उत्पादन जिल्लाहरूमा ढिलो वा अनियमित वर्षाले उत्पादन घटेर आपूर्ति सीमित हुन सक्छ।

### ०३ अलैंची तथा अदुवाको निर्यात बजार गतिविधि

ठूलो अलैंचीको मूल्यमा भएको १०.१४% को उल्लेखनीय वृद्धि छिमेकी देशहरूमा निर्यात मागमा आएको सुधार र पूर्वी पहाडी जिल्लाहरूमा सम्भावित उत्पादन कमीसँग जोडिएको अनुमान गर्न सकिन्छ। नेपाल विश्वकै ठूलो अलैंची उत्पादक देश भएकाले विश्व बजारको मूल्य गतिविधिले पनि नेपाली किसानको फार्म-गेट मूल्यलाई प्रत्यक्ष असर पार्न सक्छ।

### ०४ बढ्दो श्रम तथा यातायात लागत

विशेषतः बाली कटाईको लागि प्रयोग हुने कृषि श्रमको ज्यालामा निरन्तर वृद्धि र इन्धन मूल्यमा भएको वृद्धिले यातायात लागत बढाएको छ। यी लागतमा भएको वृद्धिका कारण कृषि उत्पादक मूल्यमा संरचनागत दीर्घकालीन दबाव सिर्जना गर्छन् र यसले उत्पादक मूल्यलाई प्रत्यक्ष असर पार्छ।

### ०५ आयात प्रतिस्थापन एवम् घरेलु माग सुदृढीकरण

दलहन तथा तेलहन बालीको स्थानीयरूपमा उत्पादित भटमास र मसुरोको घरेलु माग बिस्तारै बढ्दै गएको देखिन्छ। स्थानीय उत्पादनप्रति उपभोक्ताको बढ्दो रुचिले यी उपवर्गहरूको उत्पादक मूल्यलाई सहारा दिँदैछ।

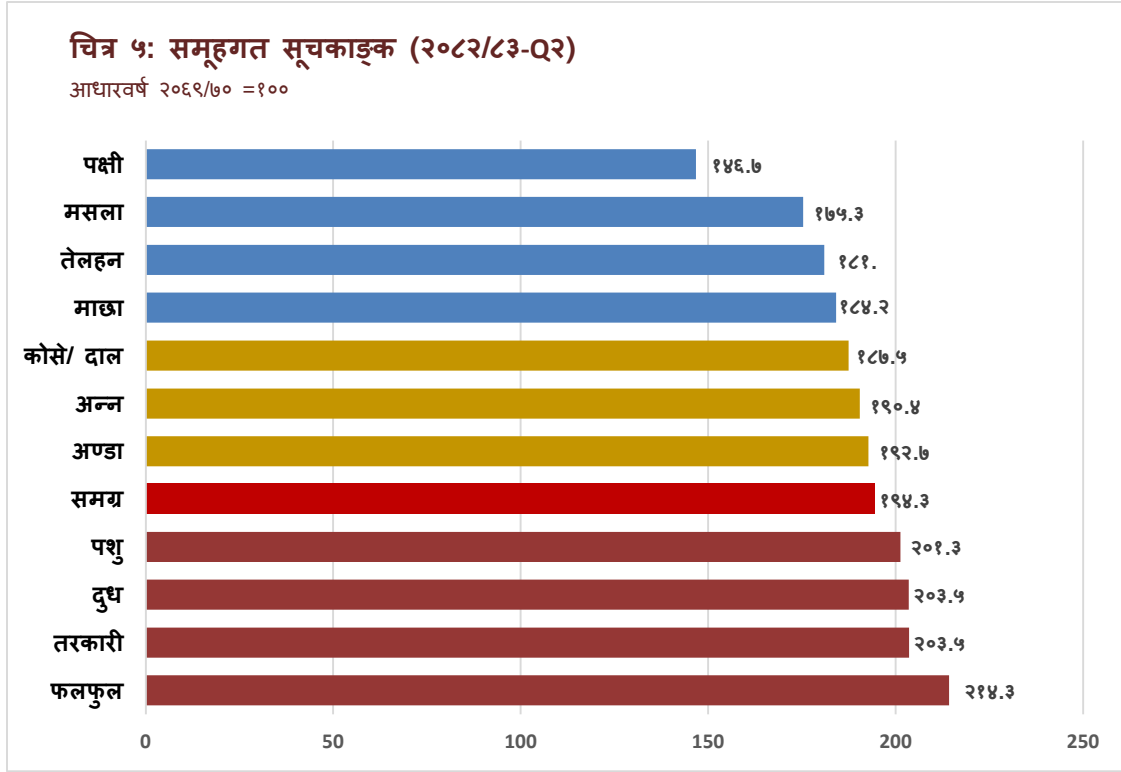
### ०६ रेमिट्यान्स-प्रेरित खानपिन स्तरोन्नति

नेपालमा उच्च विप्रेषण आप्रवाहले घरपरिवारको खानपान ढाँचालाई प्रोटिनयुक्त खाद्य पदार्थ (दूध, अण्डा, माछा, मासु) तर्फ बिस्तारै परिवर्तन गएको देखिन्छ। यो संरचनागत मागमा भएको परिवर्तनले पशुजन्य उपज उपसमूहमा निरन्तर मूल्य दबाव सिर्जना गरिरहेको देखिन्छ।

### ०७ जलवायु परिवर्तनको कृषिमा प्रभाव

अनियमित हिमपात, खडेरीले नेपालका पहाडी तथा हिमाली क्षेत्रको उच्च-मूल्यका कृषि वस्तु (अलैंची, स्याउ, फलफूल) उत्पादनमा नकारात्मक असर पार्दछ। जलवायु परिवर्तनका नकारात्मक प्रभावहरूका कारण आपूर्तिमा असर गर्दा यसले त्रैमासिक मूल्य परिवर्तनमा प्रभाव पारिरहेको देखिन्छ ।

## कृषि उपज समूहगत सूचकाङ्कको हालको अवस्था



### प्रारम्भिक तथ्याङ्क

प्रकाशित सूचकाङ्क आ.व. २०८२/८३ को दोस्रो त्रैमासिकका प्रारम्भिक सूचकाङ्क हुन्। अन्तिम अनुमान सम्पूर्ण तथ्याङ्क प्रमाणीकरण, थप तथ्याङ्क प्राप्त एवं पुनरावलोकनपश्चात संशोधित सूचकाङ्क अर्को त्रैमासिकमा प्रकाशित गरिनेछ।

### सूचकाङ्क तयारी विधि

कृषि उत्पादक मूल्य सूचकाङ्क (APPI) राष्ट्रिय तथ्याङ्क कार्यालयको मूल्य तथ्याङ्क शाखाबाट संचालित त्रैमासिक मूल्य सर्वेक्षणबाट संकलित तथ्याङ्कहरूको आधारमा तयार गरी प्रकाशन गरिन्छ। यो सूचकाङ्कले कृषि उत्पादकहरू उत्पादन स्थल (खेत) बाट बिक्री गर्दा कृषकले प्राप्त गरेको औसत मूल्यमा आएको परिवर्तन मापन गर्छ।

सूचकाङ्कमा ११ वटा प्रमुख कृषि उपज समूह क्रमशः अन्न, दलहन, तेलहन, फलफूल, तरकारी, मसला, पशु, पक्षी, माछा, दूध, र अण्डा – समेटिएका छन् र यसलाई त्रैमासिक रूपमा प्रकाशित गरिन्छ।

प्रकाशित सूचकाङ्कको आधार वर्ष आ.व. २०६९/७० (२०१२/१३ इ.सं.) = १०० रहेको छ। सूचकाङ्क टोकरीमा कृषि वस्तुहरूको भार उत्पादन परिमाण र औसत मूल्य तथ्याङ्कको आधारमा निर्धारण गरिएको छ र यसले नेपालको कृषि उत्पादनमा प्रत्येक वस्तुको सापेक्ष आर्थिक महत्त्वलाई प्रतिबिम्बित गर्दछ। सूचकाङ्कले स्थिर आधार-वर्षीय भारसहित परिमार्जित लास्पेयर्स सूत्र प्रयोग गरेको छ । सूचकाङ्क तयारीको लागि आवश्यक कृषि उत्पादक मूल्य तथ्याङ्क ३३ जिल्लाका मुख्य कृषकहरूबाट संकलन गरिन्छ।

**त्रैमासिक परिभाषा:** पहिलो त्रैमासिक (Q1) = श्रावण, भाद्र, असोज; दोस्रो त्रैमासिक (Q2) = कार्तिक, मंसिर, पौष; तेस्रो त्रैमासिक (Q3) = माघ, फागुन, चैत्र; चौथो त्रैमासिक (Q4) = वैशाख, जेठ, असार।

\* प्रारम्भिक सूचकाङ्क

स्रोत: राष्ट्रिय तथ्याङ्क कार्यालय, मूल्य तथ्याङ्क शाखा, काठमाडौं ।

राष्ट्रिय तथ्याङ्क कार्यालय

थापाथली, काठमाडौं

नेपाल

[www.nsonepal.gov.np](http://www.nsonepal.gov.np)

© वि. सं. २०८२ चैत्र