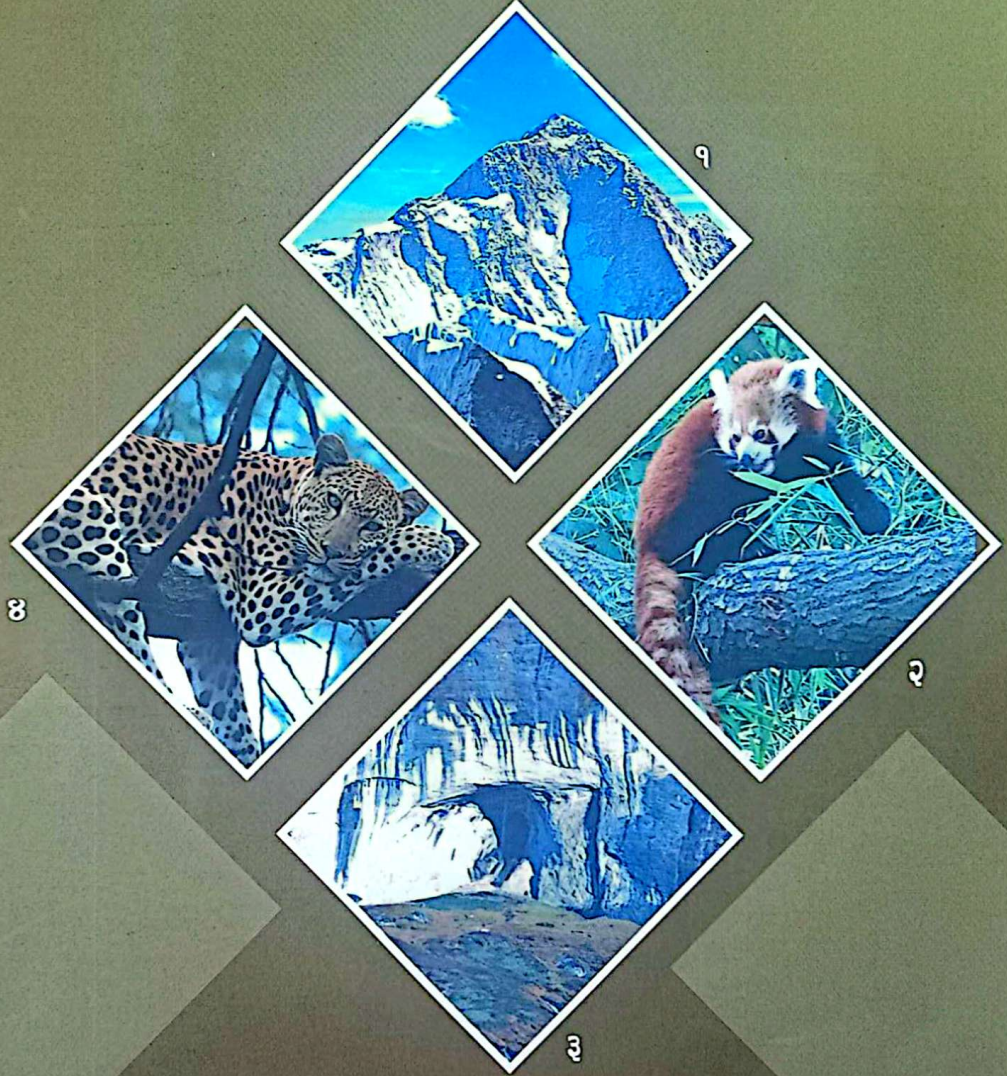


वार्षिक प्रगती प्रतिवेदन

आ. व. २०७८/७९



नेपाल सरकार
वन तथा वातावरण मन्त्रालय
राष्ट्रिय निकुञ्ज तथा वन्यजन्तु संरक्षण विभाग
मकालु वरुण राष्ट्रिय निकुञ्ज कार्यालय
संखुवासभा
२०४८



१. सकालु हिमाल

२. हाब्रे

३. शिवधारा

४. चितुवा

वार्षिक प्रगती प्रतिवेदन

आ. व. २०७८/७९



नेपाल सरकार
वन तथा वातावरण मन्त्रालय
राष्ट्रिय निकुञ्ज तथा वन्यजन्तु संरक्षण विभाग
मकालु वरुण राष्ट्रिय निकुञ्ज कार्यालय
हेदाङ्नागढी, संखुवासभा



२०४८

लेखन तथा सम्पादन

श्री रामदेव चौधरी

प्रमुख संरक्षण अधिकृत

तस्विर

रामदेव चौधरी, प्र.सं.अ.

अमृत भट्ट, स.सं.अ.

प्रज्ञा खनाल, स.सं.अ.

अजित पराजुली, रेञ्जर

लाकपद राई, रेञ्जर

जीवन बहादुर खड्का, सि.गे.

प्रकाशक : मकालु वरुण राष्ट्रिय निकुञ्ज कार्यालय

हेदाङ्नागढी, संखुवासभा

प्रति : १०० प्रति

प्रतिलिपि अधिकार

मकालु वरुण राष्ट्रिय निकुञ्ज कार्यालय

मुद्रण हाइडल प्रेस प्रा.लि., डिल्लीबजार, काठमाडौं

फो.नं. ०१-४२५००८६, ४२५००८७

हाम्रो भनाइ

नेपालको संविधानले आत्मसाथ गरेको ३ तहको सरकार मध्ये निकुञ्ज र वन्यजन्तु आरक्ष संघीय सरकार अन्तर्गतका निकायहरू हुन्। मकालु वरुण राष्ट्रिय निकुञ्ज र यसको मध्यवर्ती क्षेत्र प्रदेश नं. १ मा पर्ने १४ वटा जिल्लाहरू मध्ये संखुवासभा र सोलुखुम्बु जिल्लामा विस्तारित छ। यो निकुञ्जले पूर्वी नेपालको पहाड, हिमाल तथा उच्च हिमाली क्षेत्रमा पाइने वन, वन्यजन्तु, वातावरण, हावापानी र पारिस्थितिकीय प्रणालीको प्रतिनिधित्व गर्दछ।



वन डढेलो, खोरिया फँडानी, वन क्षेत्र अतिक्रमण, चोरीसिकार, वन पैदावार चोरीतस्करी, छाडा चरिचरन जस्ता केही मानवीय गतिविधिहरू र बाढी पहिरो, हिम पहिरो र भू-क्षय जस्ता केही प्राकृतिक कारणले गर्दा खेतीयोग्य जमिन र गाउँबस्ती विस्थापित हुने अवस्थामा रहेको कारण यस भेगका जनजीविका कष्टकर र चुनौतीपूर्ण बन्दै गैरहेको छ। यद्यपि यी चुनौतीहरूलाई दिगो व्यवस्थापनका लागि निकुञ्ज कार्यालयबाट सालबसाली संरचनात्मक, प्रचारात्मक र प्रबर्द्धनात्मक गरी ३ तरिकाबाट गतिविधिहरू सञ्चालन/सम्पादन हुँदै आइरहेका छन्।

आन्तरिक र बाह्य पर्यटक गरी आ.व. २०७७/७८ मा ४४० जना र आ.व. २०७८/७९ मा १८७९ जनाले निकुञ्जको अवलोकन भ्रमण गरेको तथ्याङ्क छ। यो दुबै तथ्याङ्कलाई तुलना गर्दा पछिल्लो आ.व.मा पर्यटक आगमन ४ गुणाले बढेको देखिन्छ। त्यस्तैगरी, आ.व. २०७७/७८ मा रु. २३,८८,४६२ र आ.व. २०७८/७९ मा रु. ३३,१०,५३९।० राजश्व संकलन भएको छ। यो दुबै आर्थिक वर्षहरूमा संकलन भएका राजश्व रकमलाई तुलना गर्दा पछिल्लो आर्थिक वर्षमा भण्डै ३९% ले राजश्व संकलनमा वृद्धि भएको छ।

मकालु वरुण राष्ट्रिय निकुञ्ज कार्यालयबाट आ.व. २०७७/७८ मा वन्यजन्तुबाट भएको मानवीय क्षति र अन्य क्षतिको राहत रकम रु. २५,८४,१५०।० र आ.व. २०७८/७९ मा रु. ७,४८,०००।० वितरण गरिएको छ। आ.व. २०७७/७८ को तुलनामा आ.व. २०७८/७९ मा राहत रकम भुक्तानीको दर भण्डै ७१% ले घटेको देखिन्छ।

निकुञ्ज कार्यालय र मध्यवर्ती क्षेत्र उपभोक्ता समितिहरूबाट सम्पादन गरिएका सबै गतिविधिहरूलाई समेटेर हरेक वर्ष वार्षिक प्रगती प्रतिवेदन प्रकाशित गरिन्छ। सोही अनुसार आर्थिक वर्ष २०७८/७९ मा सम्पन्न भएका गतिविधिहरू समेटेर यो वार्षिक प्रगती प्रतिवेदन तयार गरिएको छ। यो वार्षिक प्रगती प्रतिवेदनबाट निकुञ्ज तथा मध्यवर्ती क्षेत्रको विषयमा जानकारी राख्न चाहने इच्छुक व्यक्ति वा संघसंस्थालाई थोरै समयमा एकखालको मोटामोटी सूचनाहरू प्राप्त हुनसक्ने कुरामा मेरो विश्वास छ।

अन्तमा, वार्षिक प्रगती प्रतिवेदनको लागि सम्पादित कामहरूको तथ्य, तथ्यांक र तस्वीर उपलब्ध गराउनु हुने निकुञ्ज कार्यालयका सम्पूर्ण सहकर्मी साथीहरूलाई विशेष धन्यवाद दिन चाहन्छु। यस्तैगरी, कभर डिजाइनर, पेज सेटिङ र अन्य प्राविधिक सहयोग गरेर वार्षिक प्रतिवेदनलाई किताबको रूपमा प्रकाशन योग्य बनाउने हाइडल प्रेस प्रा.लि., डिल्लीबजार, काठमाण्डूका प्रेसकर्मी मित्रहरूलाई समेत धन्यवाद दिन चाहन्छु। धन्यवाद!

रामदेव चौधरी
प्रमुख संरक्षण अधिकृत

[The page contains extremely faint, illegible text, likely bleed-through from the reverse side of the paper.]

विषय सूची

| शीर्षक | पेज नं. |
|--|---------|
| १. पृष्ठभूमि: मकालु वरुण राष्ट्रिय निकुञ्ज तथा मध्यवर्ती क्षेत्र | १ |
| २. परिचय | १ |
| २.१. मकालु वरुण राष्ट्रिय निकुञ्ज | १ |
| २.२. मध्यवर्ती क्षेत्र | २ |
| ३. निकुञ्ज घोषणाका विशेषताहरु | २ |
| ४. निकुञ्ज तथा मध्यवर्ती क्षेत्रका सिमाना | ३ |
| ४.१. मकालु वरुण राष्ट्रिय निकुञ्जको सिमाना | ३ |
| ४.२. मध्यवर्ती क्षेत्रको सिमाना | ३ |
| ५. जैविक विविधता | ४ |
| ५.१. संरक्षित वन्यजन्तु | ५ |
| (क) स्तनधारी | ५ |
| (ख) पंक्षी | ५ |
| (ग) अन्य वन्यजन्तु | ५ |
| ६. निकुञ्जका प्रमुख आकर्षणहरु | ७ |
| ६.१. मुख्य-मुख्य हिमशिखरहरु | ७ |
| ६.२. प्रमुख धार्मिक स्थलहरु | ७ |
| ६.३. पर्यटकीय स्थलहरु | ७ |
| ६.४. प्रमुख नदीहरु | ७ |
| ६.५. कुण्ड, ताल तथा पोखरीहरु | ७ |
| ६.६. मुख्य-मुख्य छहरा तथा भरनाहरु | ७ |
| ६.७. तातोपानीका मूलहरु | ७ |
| ६.८. उपत्यकाहरु | ७ |
| ६.९. मुख्य-मुख्य भञ्ज्याङ्गहरु | ७ |
| ६.१०. गढीहरु | ८ |
| ६.११. गुफाहरु | ८ |
| ६.१२. हाल सञ्चालनमा रहेका पदमार्गहरु | ८ |
| ७. सम्पादित विकास निर्माणसम्बन्धी कामहरु | ८ |
| ७.१. मकालु वरुण राष्ट्रिय निकुञ्ज कार्यालयबाट सम्पादित केही मुख्य-मुख्य कार्यक्रमहरु | ८ |
| ७.१.१. भवन निर्माण | ८ |
| ७.१.२. पर्यटक विश्रामस्थल निर्माण/गोलघर/प्रतिकालय निर्माण | ८ |
| ७.१.३. पर्यटक पदमार्ग निर्माण | ९ |
| ७.१.४. नर्सरी सञ्चालन | ९ |
| ७.१.५. काठेपूल निर्माण तथा मर्मत | ९ |
| ७.१.६. सार्वजनिक शौचालय निर्माण | ९ |
| ७.१.७. रिटेनिड वाल निर्माण | ९ |
| ७.१.८. विविध तालिम/गोष्ठी तथा अन्तरक्रिया | ९ |
| ७.१.९. प्रचारप्रसार तथा संरक्षणमूलक अन्य कार्यक्रमहरु | ९ |

| | |
|---|----|
| ७.१.१०. चोरीसिकार नियन्त्रण/स्वीप अपरेशन गस्ती | १० |
| ७.१.११. स्वागत तथा बिदाइ | १० |
| ७.१.१२. मानव वन्यजन्तु द्वन्द्व व्यवस्थापन | १० |
| ७.२. मध्यवर्ती क्षेत्र उपभोक्ता समितिहरूबाट सञ्चालन गरिएका कार्यक्रमहरू | ११ |
| ८. पर्यटन प्रवर्द्धन, राजश्व तथा बेरुजु | ११ |
| ८.१. पर्यटन प्रवर्द्धन | ११ |
| ८.२. राजश्व आम्दानी | ११ |
| ८.३. बेरुजु विवरण | १२ |
| ९. अनुसूचीहरू | १३ |
| अनुसूची-१: आ.व. ०७८/७९ को निकुञ्ज तथा आरक्ष आयोजना तर्फको प्रगती विवरण | १३ |
| अनुसूची-२: आ.व. ०७८/७९ को मध्यवर्ती क्षेत्र आयोजना तर्फको प्रगती विवरण | १५ |
| अनुसूची-३: आ.व. ०७८/७९ को प्रकृतिमा आधारित पर्यटन आयोजना तर्फको प्रगती विवरण | १५ |
| अनुसूची-४: वन्यजन्तुबाट भएको क्षति तथा राहत वितरणसम्बन्धी विवरण | १५ |
| अनुसूची-५: आ.व. ०७८/७९ को कूल पर्यटक विवरण | १८ |
| अनुसूची-६: आ.व. ०७८/७९ को जम्मा राजश्व विवरण | १८ |
| अनुसूची-७: आ.व. ०७८/७९ मा वितरित वन पैदावारको विवरण | १८ |
| अनुसूची-८: निकुञ्ज कार्यालयको स्वीकृत दरबन्दी | १९ |
| अनुसूची-९: कार्यभार सम्हाल्ने कार्यालय प्रमुखज्यूहरूको नामावली | १९ |
| अनुसूची-१०: कार्यालयमा हाल कार्यरत कर्मचारीहरूको विवरण | २० |
| अनुसूची-११: निकुञ्ज कार्यालयको घरजग्गाको विवरण | २२ |
| अनुसूची-१२: सवारी साधनको विवरण | २४ |
| अनुसूची-१३: मध्यवर्ती क्षेत्र उपभोक्ता समितिको विवरण | २४ |
| अनुसूची-१४: मध्यवर्ती क्षेत्र व्यवस्थापन समितिको पदाधिकारीहरूको विवरण | २५ |
| अनुसूची-१५: मध्यवर्ती क्षेत्र सामुदायिक वन उपभोक्ता समूहको विवरण | २५ |
| अनुसूची-१६: मध्यवर्ती क्षेत्रमा सञ्चालित होमस्टेको विवरण | २९ |
| अनुसूची-१७: मकालु वरुण राष्ट्रिय निकुञ्जको मध्यवर्ती क्षेत्रमा निर्माणाधिन, अध्ययन प्रक्रियामा रहेका र प्रस्तावित जलविद्युत आयोजनासम्बन्धी विवरण | ३० |
| १०. रेखाचित्रहरू | ३२ |
| रेखाचित्र-१: महिना अनुसार पर्यटकसम्बन्धी रेखाचित्र | ३२ |
| रेखाचित्र-२: देश अनुसार पर्यटकसम्बन्धी रेखाचित्र | ३२ |
| रेखाचित्र-३: आर्थिक वर्ष अनुसार पर्यटकसम्बन्धी रेखाचित्र | ३३ |
| रेखाचित्र-४: लैङ्गिक पर्यटकसम्बन्धी रेखाचित्र | ३३ |
| रेखाचित्र-५: मुलुक अनुसार लैङ्गिक पर्यटकसम्बन्धी रेखाचित्र | ३४ |
| रेखाचित्र-६: आर्थिक वर्ष अनुसार राजश्वसम्बन्धी रेखाचित्र | ३४ |
| रेखाचित्र-७: आर्थिक वर्ष अनुसार राहत वितरणसम्बन्धी रेखाचित्र | ३५ |
| रेखाचित्र-८: कार्यक्रमहरूको भौतिक प्रगतीसम्बन्धी रेखाचित्र | ३५ |
| ११. सम्पादित कामका केही तस्बिरहरू | ३६ |

मकालु वरुण राष्ट्रिय निकुञ्ज तथा मध्यवर्ती क्षेत्र

१. पृष्ठभूमि

वि.सं. २०४० सालमा नेपाली र अमेरिकन वैज्ञानिकहरूको टोलीले मकालु वरुण क्षेत्रमा रुख भालूको अध्ययन गर्ने क्रममा उक्त क्षेत्र अनुपम भू-बनोट र अद्वितीय जैविक विविधताले भरिपूर्ण छ भन्ने खालको प्रारम्भिक जानकारी प्राप्त हुन आएको थियो। तत्पश्चात् वि.सं. २०४१ सालमा तत्कालीन नेपाल राजकीय प्रज्ञा प्रतिष्ठानका सदस्य डा. तीर्थबहादुर श्रेष्ठ समेतको टोलीले यसलाई संरक्षित क्षेत्रको रूपमा संरक्षण र विकसित गर्नुपर्छ भन्ने धारणा अगाडि सार्नु भएको थियो। अन्तर्राष्ट्रिय स्तरमा यस बारे प्रचारप्रसार गर्न र मान्यता प्राप्त गर्नको लागि वि.सं. २०४३ सालमा तत्कालीन उडल्याण्डस् माउन्टेन इन्स्टिच्यूटका अध्ययन टोलीद्वारा अन्तर्राष्ट्रिय सम्मेलनमा मकालु वरुण क्षेत्रको संरक्षण गर्ने कार्ययोजना प्रस्तुत भएको थियो। फलस्वरूप तत्कालीन राष्ट्र नायक स्व. राजा वीरेन्द्र वीर विक्रम शाहदेवको प्रमुख आतिथ्यमा संखुवासभा जिल्लाको साबिकको हटिया गा.वि.स.को साल्दीमा क्षेत्रमा १० दिने गोष्ठीको आयोजना गरियो। उक्त गोष्ठीमा नेपालका उच्च ओहदाका कर्मचारीहरू, शिक्षाविद्हरू र राष्ट्रिय तथा अन्तर्राष्ट्रिय जगत्मा ख्याती प्राप्त संरक्षणविद्हरूको उपस्थिति थियो। यो गोष्ठी साल्दीमा गोष्ठीको नामले प्रख्यात छ। सो गोष्ठी पश्चात् वि.सं. २०४४ को अन्त्यतिर राष्ट्रिय निकुञ्ज तथा वन्यजन्तु संरक्षण विभाग र द माउन्टेन इन्स्टिच्यूटद्वारा मकालु वरुण संरक्षण क्षेत्र आयोजना सञ्चालन गर्न सहमति भएको थियो। फलस्वरूप सो क्षेत्रको सर्वेक्षण गरी संरक्षणका कार्यक्रमहरू सिफारिस गर्न डा. तीर्थबहादुर श्रेष्ठको संयोजकत्वमा एक कार्यदल गठन भयो। मिति २०४५ साल भाद्र १३ गतेका दिन द माउन्टेन इन्स्टिच्यूटले १२ वर्षसम्म यस क्षेत्रको संरक्षण गर्न सहयोग गर्ने बारे राष्ट्रिय निकुञ्ज तथा वन्यजन्तु संरक्षण विभाग र द माउन्टेन इन्स्टिच्यूट बिचमा संझौता सम्पन्न भयो। कार्यदलले विभिन्न सर्वेक्षण तथा अध्ययन गरी ४ वटा प्रतिवेदनहरू (राष्ट्रिय निकुञ्ज व्यवस्थापन, सामुदायिक स्रोत व्यवस्थापन, पर्यटन विकास/व्यवस्थापन र वैज्ञानिक अनुसन्धान) प्रकाशित गर्‍यो। यी प्रतिवेदनहरूको आधारमा मकालु वरुण राष्ट्रिय निकुञ्ज तथा संरक्षण क्षेत्रको व्यवस्थापन योजनाको तयारी गरियो। स्थानीय जनतालाई संरक्षण र व्यवस्थापन कार्यमा सहभागी गराउने र उनीहरूको सामाजिक तथा आर्थिक विकासमा टेवा पुऱ्याउने उद्देश्यका साथ सो व्यवस्थापन योजना वि.सं. २०४८ सालमा नेपाल सरकारले स्वीकृत गरी मिति २०४८ साल मंसिर २ गते विधिवत् रूपमा मकालु वरुण राष्ट्रिय निकुञ्ज तथा संरक्षण क्षेत्र घोषणा भयो। स्थानीय जनताको वन पैदावारको माँगलाई सहज आपूर्ति गर्ने प्रमुख उद्देश्यका साथ मिति २०५५ साल माघ २५ गते संरक्षण क्षेत्रलाई विधिवत् रूपमा मकालु वरुण राष्ट्रिय निकुञ्जको मध्यवर्ती क्षेत्रको रूपमा घोषणा भयो। पूर्वी हिमाली श्रृंखलामा रहेको विश्वको पाँचौ अग्लो हिमाल मकालु र यस क्षेत्रमा रहेको वरुण उपत्यका र वरुण खोलाको नामबाट यस राष्ट्रिय निकुञ्जको नामाकरण गरिएको हो। उचाइ र हावापानीको धेरै विविधता भएको मकालु वरुण क्षेत्र, वन, वनस्पति र वन्यजन्तुको दृष्टिकोणले समृद्ध मानिन्छ। करिब २,३३० वर्ग कि.मि. क्षेत्रफल ओगटेको मकालु वरुण राष्ट्रिय निकुञ्ज तथा मध्यवर्ती क्षेत्र बृहत् सगरमाथा पर्यावरणको एउटा महत्वपूर्ण अंग हो।

२. परिचय

२.१. मकालु वरुण राष्ट्रिय निकुञ्ज

| | |
|------------------------------|--|
| ■ घोषणा | बि. सं. २०४८।८।२ (सन् १९९१, नोवेम्बर १८) |
| ■ क्षेत्रफल | १५०० वर्ग कि.मि. (७२.५३% संखुवासभा, २४.४७% सोलुखुम्बु) |
| ■ औसत धरातलीय उचाइ | १००० देखि ८,४६३ मिटर |
| ■ औसत वार्षिक वर्षा | ४५७ देखि ४००० मिलिमिटर |
| ■ बायोक्लाइमेटिक जोन | सब-ट्रपिकल, अल्पाइन र नैभल |
| ■ निर्देशाङ्क | २८० १०' २६" उ. देखि ८५० ३३' ११" पू. |
| ■ विश्व संरक्षण संघको श्रेणी | दोस्रो |

२.२. मध्यवर्ती क्षेत्र

| | |
|--------------------------------------|---|
| ■ घोषणा | वि.सं. २०५५।१०।१५ (सन् १९९९, फेब्रुअरी ८) |
| ■ क्षेत्रफल | ८३० वर्ग कि.मि. (८३.५२% संखुवासभा, १६.४८% सोलुखुम्बु) |
| ■ विश्व संरक्षण संघको श्रेणी | छैटौँ |
| ■ विस्तारित जिल्ला | २ वटा (संखुवासभा र सोलुखुम्बु) |
| ■ गाउँपालिका | ४ वटा (३ वटा संखुवासभा जिल्लामा-भोटखोला, मकालु र सिलिचोड तथा सोलुखुम्बु जिल्लामा-१, महाकूलुड) |
| ■ गाउँपालिकाहरूमा समावेश वडा | १६ वटा (१३ वटा संखुवासभा र ३ वटा सोलुखुम्बु) |
| ■ मध्यवर्ती क्षेत्रमा रहेका घरधुरी | ७९५७ वटा |
| ■ मध्यवर्ती क्षेत्रको जनसंख्या | ३९,६९६ जना (१९३७१ महिला, २०३२५ पुरुष) |
| ■ मध्यवर्ती क्षेत्र उपभोक्ता समिति | १२ वटा |
| ■ मध्यवर्ती क्षेत्र व्यवस्थापन समिति | १ वटा |
| ■ म.क्षे. सा. वन उपभोक्ता समूह | ९५ वटा |
| ■ म.क्षे. सा. वनको क्षेत्रफल | २५७१६.५ हेक्टर |
| ■ सामुदायिक होमस्टे | ९ वटा |
| ■ होटेल, लज र चियापसल | ७७ वटा |
| ■ इकोक्लब | ५ वटा |
| ■ जलविद्युत आयोजनाहरू | २५ वटा |

३. निकुञ्ज घोषणाका विशेषताहरू

- राष्ट्रिय निकुञ्ज र संरक्षण क्षेत्रको द्वेध अवधारणासहित घोषणा भएको राष्ट्रिय निकुञ्ज
- विश्वको सबैभन्दा गहिरो अरुण उपत्यका (४३५ मि.) रहेको राष्ट्रिय निकुञ्ज
- विश्वको पाँचौँ अग्लो मकालु हिमाल (८,४६३ मि.) रहेको राष्ट्रिय निकुञ्ज
- रैथाने रूपमा भोटे लहरा (*Gnetum montanum*) पाउने राष्ट्रिय निकुञ्ज
- उपोष्ण देखि शितोष्ण क्षेत्रको पारिस्थितिकीय प्रणालीको प्रतिधित्व गर्ने राष्ट्रिय निकुञ्ज
- विश्व वन्यजन्तु कोष इन्टरनेशनलले पहिचान गरेको २०० इकोरिजन मध्ये "इस्टर्न हिमालयन इकोरिजन" व प्रतिनिधित्व गर्ने राष्ट्रिय निकुञ्ज
- भू-परिधि स्तरको संरक्षण अवधारणा अनुसार पवित्र हिमालय भू-परिधि, Sacred Himalaya Landscape-SI अन्तर्गत केही वर्ष अगाडि कार्यक्रम लागू भएको निकुञ्ज
- "पवित्र हिमालय भूपरिधि" अन्तर्गत जैविक मार्गको रूपमा रहेको राष्ट्रिय निकुञ्ज
- भोटे, राई र शेर्पा जातिको धर्म संस्कृति जगेर्ना गर्दै आइरहेको राष्ट्रिय निकुञ्ज
- जनसहभागितामा आधारित जैविक विविधता संरक्षणको थालनी गरिएको राष्ट्रिय निकुञ्ज

४. निकुञ्ज तथा मध्यवर्ती क्षेत्रका सिमाना

४.१. मकालु वरुण राष्ट्रिय निकुञ्जको सिमाना

पूर्व:-

थोप्सी भञ्ज्याङ देखि शुरुभई ठूलो र सानो घुमठाकको श्रृङ्खलै श्रृङ्खला हुँदै हटिया गाउँको पश्चिममा पर्ने मिसेरेक र सेरेकको धारै धार भई सिमपुञ्ज गाउँको पश्चिमी किनारा हुँदै अरुण वरुणको दोभानसम्म ।

पश्चिम:-

पश्चिममा मादी खर्कको पश्चिम र उत्तर पश्चिम हुँदै पाँचपोखरी (मुनिलो सम्म, पाँचपोखरीबाट चरेम गाउँ देखि उत्तरपश्चिम इन्खु खोलासम्म, त्यहाँबाट उत्तर पश्चिम हुँदै लुकला माथि छतर्बु भञ्ज्याङसम्म, छतर्बुबाट कालो हिमाल र कुसुमखाङको शिखर हुँदै मन्जुखोलाको मुहानसम्म, त्यहाँबाट उत्तरतर्फ सगरमाथा राष्ट्रिय निकुञ्जको पूर्वी सिमाना हुँदै फेताञ्चे हिमालसम्म ।

उत्तर:-

पेथाङसेबाट (जहाँ सगरमाथा राष्ट्रिय निकुञ्जको उत्तर पूर्वी सिमाना टुङ्गिन्छ) पूर्वतर्फ नेपाल तिब्बत (चीनको स्वशासित क्षेत्र) बीचको अन्तर्राष्ट्रिय सिमानै सिमाना हुँदै पूर्व पोटी भञ्ज्याङ (४,३०० मि.) को पश्चिमपट्टीको उच्चभागसम्म ।

दक्षिण:-

अरुण वरुण दोभानबाट उत्तर पश्चिम हुँदै हिन्जुसम्म, हिन्जुबाट वरुण खोलाको जलाधार र वाङ र नेमुखोलाको जलाधारलाई छुट्याउने डाँडाको धारहुँदै नेमुखोलाको शिरसम्म, नेमुखोलाको शिरबाट लगातार दक्षिण पूर्वको डाँडाको धार पछ्याउँदै कासुवा खोलाको करिब २,००० मि. को उचाइसम्म, कासुवा खोलाबाट यसको पश्चिमी श्रृङ्खला हुँदै टासीगाउँको माथिको उच्च बिन्दुसम्म, त्यहाँबाट तलतिर भर्दै नुर्बु गाउँको उत्तरपट्टी डसुवा खोलासम्म, नुर्बु गाउँको माथिको उत्तरपट्टीको डाँडाको धारलाई पछ्याउँदै पताकारे डाँडासम्म र फेरी यो पताकारे डाँडाको शिरैशिर दक्षिणतर्फ माटे खोला (अप्सुवा खोलाको शाखा खोला) को मुहानसम्म, त्यसपछि सिमाना फेरी माछेखोलालाई पछ्याउँदै अप्सुवा खोलासम्म, त्यसपछि अप्सुवा खोलैखोला उत्तरतर्फ दावादाक गाउँ नजिक २,००० मि. उचाइसम्म, त्यसपछि दावादाक र गोंथला गाउँदेखि उत्तरतर्फको डाँडाको श्रृङ्खलै श्रृङ्खला हुँदै साइसिम्मा (हलेङ्खर्क गाउँलाई भित्रपारी च्याङ्ग्रेडाँडा (लोड्लुवा खोलाको जलाधार) सम्म, च्याङ्ग्रेबाट लगाताररूपले सिमारेखा याचम्खा र सिकिदिम गाउँदेखि उत्तरतर्फ रहेको खोरिया आवादीको सिरान हुँदै संखुवा खोलापारी धर्मशाला खर्कहुँदै केन्पा खर्कको बतासेडाँडा (४,५०० मि.) सम्म, केन्पा खर्कबाट पश्चिमतर्फ भर्ने डाँडाको धार पछ्याउँदै मुदीखर्क मुनीपट्टी पर्ने होङ्गुखोलासम्म ।

४.२. मध्यवर्ती क्षेत्रको सिमाना

उत्तर:-

मकालु वरुण राष्ट्रिय निकुञ्जको दक्षिणी सिमाना (अरुण वरुण दोभानदेखि उत्तर पश्चिमहुँदै हिन्जु सम्म, हिन्जुबाट वरुण खोलाको जलाधारलाई छुट्याउने डाँडाको धारहुँदै नेमुखोलाको शिरसम्म, नेमुखोलाको शिर देखि लगातार दक्षिण पूर्वको डाँडाको धार पछ्याउँदै कासुवा खोलाको करिब २,००० मि. को उचाइसम्म, कासुवा खोलाबाटको पश्चिमी श्रृङ्खलाहुँदै टासीगाउँको माथिको उच्च बिन्दुसम्म, त्यहाँबाट तलतिर भर्दै नुर्बु गाउँको उत्तरपट्टी डसुवाखोलासम्म, त्यसपछि नुर्बु गाउँको माथिको उत्तरपट्टीको डाँडाको धारलाई पछ्याउँदै पताकारे डाँडासम्म र फेरी यो पताकारे डाँडाको शिरैशिर दक्षिणतर्फ

माछेखोला (अप्सुवा देखि खोलाको शाखा खोला) को मुहानसम्म, त्यसपछि सिमाना फेरी माछेखोलालाई पछ्याउँदै अप्सुवा खोलासम्म, त्यसपछि अप्सुवा खोलैखोला उत्तरतर्फ हुँदै दावाताक गाउँ नजिक २,००० मि. सम्म, त्यसपछि दावाताक र गोथला गाउँदेखि उत्तरतर्फको डाँडाको श्रृङ्खलै श्रृङ्खला हुँदै साइसिमा (हुलेङ्खर्क गाउँलाई बाहिर पारी च्याङ्ग्रे डाँडा (खोडलुवा खोलाको जलाधार) सम्म, च्याङ्ग्रेबाट लगातार रूपले सिमा रेखा याचमखा र सिकदिम गाउँदेखि उत्तरतर्फ रहेको खोरीया आवादीको शिरानै शिरान हुँदै संखुवाखोला पारी धर्मशालाखर्क हुँदै केन्या खर्कको बतासे डाँडा (४,५०० मि.) सम्म, केन्या खर्कबाट पश्चिमतर्फ भर्ने डाँडाको धार पछ्याउँदै मुदीखर्क मुनीपट्टी पर्ने होङ्गु खोलासम्म ।

दक्षिण:-

संखुवा खोला र अरुण खोलाको दोभानबाट पश्चिमतर्फ साउने डाँडाको शिरैशिर बुकुर खोलाको (होङ्गु खोलाको शाखा) सिरानसम्म, त्यहाँबाट बुकुर खोलैखोला हुँदै होङ्गु र बुकुर खोलाको दोभान हुँदै दक्षिण तर्फ होङ्गु खोलैखोला हुँदै बुड गाउँको फेदीसम्म ।

पूर्व:-

अरुण खोलाको शिरबाट शुरुभई अरुण खोलैखोला हुँदै संखुवा खोला र अरुण खोलाको दोभानसम्म ।

पश्चिम:-

होङ्गु खोला (बुड गाउँको फेदी) बाट बुडगाउँको पश्चिमपट्टीको डाँडाको धारैधार हुँदै सुर्केला सम्म, सुर्केलाबाट चेरम गाउँको शिरान हुँदै इडखु खोलासम्म ।

५. जैविक विविधता

| | | |
|--------------------------------|------|---------|
| ■ स्तनधारी | ८८ | प्रजाति |
| ■ सरिसृप | ४३ | प्रजाति |
| ■ पंक्षी | ४३३ | प्रजाति |
| ■ माछा | ७८ | प्रजाति |
| ■ पुतली | ३१५ | प्रजाति |
| ■ उभयचर | १६ | प्रजाति |
| ■ वन | २७ | प्रकार |
| ■ फूल फुल्ने वनस्पति | ३०७३ | प्रकार |
| ■ गुँरास | २५ | प्रकार |
| ■ सुनाखरी | १०७ | प्रकार |
| ■ औषधिजन्य जडिबुटी | ८७ | प्रकार |
| ■ दुर्लभ तथा संकटापन्न वनस्पति | ५६ | प्रकार |
| ■ बाँस | १९ | प्रकार |
| ■ डालेघाँस | ८६ | प्रकार |

५.१. संरक्षित वन्यजन्तु

(क) स्तनधारी

| | |
|------------------|---|
| ■ हिउँ चितुवा | Snow leopard, <i>Uncia uncia</i> |
| ■ ध्वाँसे चितुवा | Clouded leopard, <i>Neofelis nebulosa</i> |
| ■ चरी बाघ | Leopard cat, <i>Felis bengalensis</i> |
| ■ ब्वाँसो | Tibetan wolf, <i>Cuon lupus</i> |
| ■ हाब्रे | Red panda, <i>Ailurus fulgens</i> |
| ■ कस्तुरी मृग | Musk deer, <i>Moschus chrysogaster</i> |
| ■ चिरु/अर्गाली | Tibetan antelope, <i>Pantholops hodgsonii</i> |
| ■ पहेरे बाँदर | Assamese monkey, <i>Macaca assamensis</i> |
| ■ नायन | Great Tibetan sheep, <i>Ovis amon</i> |
| ■ सालक | Chinese pangolin, <i>Manis crassicaudata</i> |

(ख) पंक्षी

| | |
|---------|---|
| ■ डाँफे | Himalayan Monal, <i>Lophophorus impejanus</i> |
| ■ मुनाल | Satyr Tragopan, <i>Tragopan satyra</i> |

(ग) अन्य वन्यजन्तु

| | |
|--------------------|---|
| ■ चितुवा | Common leopard, <i>Panthera pardus</i> |
| ■ रतुवा | Barking deer, <i>Muntiacus muntjak</i> |
| ■ बँदेल | Wild boar, <i>Sus scrofa</i> |
| ■ हिमाली कालो भालू | Himalayan black bear, <i>Selenarctos thibetanus</i> |
| ■ जंगली कुकुर | Wild dog, <i>Cuon alpinus</i> |
| ■ वन बिरालो | Jungle cat, <i>Felis chaus</i> |
| ■ बाँदर | Rhesus monkey, <i>Macaca mulatta</i> |
| ■ लँगुर बाँदर | Common langur, <i>Semnopithecus entellus</i> |
| ■ स्याल | Jackal, <i>Canis aureus</i> |
| ■ न्याउरीमूसो | Mongoose, <i>Herpestes edwardsii</i> |
| ■ मूसेखरायो | Pika, <i>Ochotona roylei</i> |
| ■ फ्याउमूसो | Common Marmot, <i>Marmota himalayana</i> |
| ■ दुम्सी | Indian porcupine, <i>Hystrix indica</i> |
| ■ मलसाप्रो | White-throated martin, <i>Martes flavigula</i> |
| ■ ठूलो नीरबिरालो | Large Indian Civet, <i>Viverra zibetha</i> |
| ■ फ्याउरो | Red fox, <i>Vulpes vulpes</i> |
| ■ घर मूसो | House Rat, <i>Rattus rattus</i> |
| ■ घोरल | Goral, <i>Naemorhedus goral</i> |

| | |
|----------------------|---|
| ▪ थार | Himalayan Tahr, <i>Hemitragus jemlahicus</i> |
| ▪ धामिन सर्प | Rat snake, <i>Ptyas mucosus</i> |
| ▪ माउन्टेन पिट भाइपर | Mountain pit viper, <i>Ovophis monticola</i> |
| ▪ लखवान | Snow Partridge, <i>Lerwa lerwa</i> |
| ▪ कालो तित्रा | Black Partridge, <i>Francolinus francolinus</i> |
| ▪ पिउरा | Hill Partridge, <i>Arborophila torqueola</i> |
| ▪ चिलिमे | Blood Pheasant, <i>Ithaginis cruentus</i> |
| ▪ लुङ्गे | Red Junglefowl, <i>Gallus gallus</i> |
| ▪ कालिज | Kalij Pheasant, <i>Lophura leucomelanos</i> |
| ▪ काष्ठकूट | Fulvous-breasted Woodpecker, <i>Dendrocopos macei</i> |
| ▪ तामे लाहाँचे | Bay Woodpecker, <i>Blythipicus pyrrhotis</i> |
| ▪ थोप्ले ससिया | Speckled Piculet, <i>Picumnus innominatus</i> |
| ▪ न्याउली | Great Barbet, <i>Megalaima virens</i> |
| ▪ कुथुर्के | Blue-throated Barbet, <i>Megalaima asiatica</i> |
| ▪ फाप्रे चरा | Common Hoopoe, <i>Upupa epops</i> |
| ▪ ठेउवा | Indian Roller, <i>Coracias benghalensis</i> |
| ▪ सानो माटीकोरे | Common Kingfisher, <i>Alcedo atthis</i> |
| ▪ जुरे कोइली | Pied Cuckoo, <i>Clamator jacobinus</i> |
| ▪ कोइली | Asian Koel, <i>Eudynamys scolopacea</i> |
| ▪ डुन्दुल | Jungle Owlet, <i>Glaucidium radiatum</i> |
| ▪ हिमाली मलेवा | Snow Pigeon, <i>Columba leuconota</i> |
| ▪ कालो चील | Black Kite, <i>Milvus migrans</i> |
| ▪ बौडाइ | Common Kestrel, <i>Falco tinnunculus</i> |
| ▪ कल्चौडे | Blue Whistling Thrush, <i>Myophonus caeruleus</i> |
| ▪ जुडे गिद्धे | Lammergeier, <i>Gypaetus barbatus</i> |
| ▪ सुपर्ण महाचील | Golden Eagle, <i>Aquila chrysaetos</i> |
| ▪ जलेवा | Great Cormorant, <i>Phalacrocorax carbo</i> |
| ▪ चित्री | Winter Wren, <i>Troglodytes troglodytes</i> |
| ▪ चिचिल्कोटे | Great Tit, <i>Parus major</i> |
| ▪ जुरेली | Red-vented Bulbul, <i>Pycnonotus cafer</i> |
| ▪ काँडे भ्याकुर | Spiny Babbler, <i>Turdoides nipalensis</i> |
| ▪ सिबिया | Rufous Sibia, <i>Heterophasia capistrata</i> |
| ▪ हरित हिमसुधा | Fire-tailed Myzornis, <i>Myzornis pyrrhoura</i> |
| ▪ रुख भँगोरा | Tree Sparrow, <i>Passer montanus</i> |
| ▪ सेतो टिकटिके | White Wagtail, <i>Motacilla alba</i> |

| | |
|-----------------|--|
| ■ पहाडी चुइयाँ | Upland Pipit, <i>Anthus sylvanus</i> |
| ■ हिमाली लेकचरी | Alpine Accentor, <i>Prunella collaris</i> |
| ■ राजतितु | Great Rosefinch, <i>Carpodacus rubicilla</i> |
| ■ लघु बगेडी | Little Bunting, <i>Emberiza pusilla</i> |

६. निकुञ्जका प्रमुख आकर्षणहरू

६.१. मुख्य-मुख्य हिमशिखरहरू

मकालु हिमाल, मेरा पिक, बरुञ्चे हिमाल, चाम्लाड हिमाल, पिक सेभेन हिमाल आदि ।

६.२. प्रमुख धार्मिक स्थलहरू

शिवधारा, वरुण दोभान, साईसिमा गुम्बा, पाँचपोखरी, ख्यामपालुङ गुफा, केन्या गौबिता, पाथीभराको सरनगुम्बा, किमाथाँङ्काको टासीछोलिङ गुम्बा, हटियाको सर्चुङ गुम्बा, तातोपानी मुहान हटिया, चेपुवाको याङ्गुटी गुम्बा, न्यूरिरि पोखरी शिवधाम (बाला-३), खुइसि धाम (शिसुवाखोला-६), हाडहोड चावा-पाथीभारा), सातकन्ये महाकाली बाला-७, बौद्ध ख्याम्पालुङ (बाला-६), १६०० सुर्के उपासिदेवी, सुर्के साल्पा पोखरी (ताम्कू-५) आदि ।

६.३. पर्यटकीय स्थलहरू

मकालु क्षेत्र, मेरा क्षेत्र, साईसिमा, संखुवा उपत्यका, हुँड्गु उपत्यका, साल्दीमा उपत्यका आदि ।

६.४. प्रमुख नदीहरू

अरुण नदी, वरुण नदी, इप्सुवा खोला, अप्सुवा खोला, संखुवा खोला, कासुवा खोला, होङ्गु खोला, ईङ्खु खोला आदि ।

६.५. कुण्ड, ताल तथा पोखरीहरू

पाँचपोखरी (सोलुखुम्बु), ठूलो पोखरी (मकालु), तातो छाँजु (हटिया), बन्दुके पोखरी (हटिया), काला पोखरी (बाला), एकले पोखरी, तीन पोखरी, न्यूरिरि पोखरी, खुइसी पोखरी (मकालु वरुण रा. नि. क्षेत्र) ।

६.६. मुख्य-मुख्य छहरा तथा भरनाहरू

शिवधारा (मकालु), वालिङ्ग किराँती भरना (मादीमूलखर्क), बाधा नदीको भरना, लौकुवा (मावादिन), ताङ्लेवा ।

६.७. तातोपानीको मूलहरू

अठार हटिया गाउँको छुपुसाङ्ग र चेपुवाको खुबुङ्गमा रहेको तातोपानीको मूल ।

६.८. उपत्यकाहरू

तल्लो वरुण उपत्यका, मकालु वरुण राष्ट्रिय निकुञ्ज तथा मध्यवर्ती क्षेत्रभित्र पर्ने, जैविक विविधतायुक्त उपत्यका । साल्दिमा उपत्यका र हटिया उपत्यका साबिकको हटिया गा.वि.स.मा रहेको उपत्यका ।

६.९. मुख्य-मुख्य भञ्ज्याङ्गहरू

पोप्टी भञ्ज्याङ्ग (४,२०० मि.), राङ्गला भञ्ज्याङ्ग (५,०६७ मि.), छिरनचोमा भञ्ज्याङ्ग (४,३८७ मि.), भाटभटेनी भञ्ज्याङ्ग (३,९०० मि.), मेरापिक भञ्ज्याङ्ग, ताङ्गला भञ्ज्याङ्ग आदि ।

६.१०. गढीहरू

हेदाइना गढी (पाथीभरा), हाङ्गथुङ्ग गढी, सिद्धिपुर किराँत गढी (सिद्धकाली), याइतामा भग्नावशेष दरबार गढी (ताम्कु) आदि ।

६.११. गुफाहरू

ख्याम्पालुङ्ग गुफा (आफु), शिव-पार्वती (शिचधारा), नागेश्वर गुफा (स्याबुन), खोरण्डे, माजागुम्बा, छेसुम्बाला, नेमेण्डला, बुल्डाँडा गुफा (मकालु), पोप्टी/भञ्ज्याङ्ग, निलगुफा (ताम्कु), तोडग्राफु गुफा (निकुञ्ज क्षेत्रभित्र) आदि ।

६.१२. हाल सञ्चालनमा रहेका पदमार्गहरू

- (क) तुम्लिङ्गटार-खाँदबारी-नुम-सेदुवा-टाँसीगाँउ-खोङ्गमा-दोबाटो-याइलेखर्क-लाइमाले-मकालु बेसक्याम्प
- (ख) बसन्तपुर-गुफापोखरी-सभापोखरी-माइसिमा-नुम-मकालु बेसक्याम्प
- (ग) तुम्लिङ्गटार-खाँदबारी-चिचिला-नुम-मकालु बेसक्याम्प-हटिया-चेपुवा-पाथीभरा-नुम-खाँदबारी
- (घ) तुम्लिङ्गटार-चेवावैशी-हेलुवावैशी-बुँधाबारे-बकाङ्ग-मेरापिक
- (ङ) तुम्लिङ्गटार-खाँदबारी-नुम-पाथीभरा-गोला-टुटिन-याइलेखर्क-मकालु बेसक्याम्प

७. सम्पादित विकास निर्माणसम्बन्धी कामहरू

७.१. मकालु वरुण राष्ट्रिय निकुञ्ज कार्यालयबाट सम्पादित केही मुख्य-मुख्य कार्यक्रमहरू

७.१.१. भवन निर्माण

आर्थिक वर्ष २०७८/७९ मा पोष्ट भवन निर्माण तथा संयुक्त पोष्ट भवन निर्माण गरी २ वटा भवन निर्माणको कार्यक्रम रहेको थियो । उक्त भवनहरू मध्ये पोष्ट भवन निर्माण संखुवादोभान रेञ्जपोष्टको लागि सिलिचोड गाउँपालिका वडा नं ४, संखुवासभामा निर्माण गरियो भने संयुक्त पोष्ट भवन आगामि दिनहरूमा निकुञ्ज कर्मचारी र नेपाली सेनाको संयुक्त सुरक्षा चेकपोष्ट निर्माण गर्ने उद्देश्यले कोशी ल्हासा राजमार्ग स्थित मकालु गाउँपालिका वडा नं ३, हेदाइनागढीमा निर्माण गरियो । दुबै भवन निर्माण गर्न निकुञ्जको आफ्नो जग्गा नभएको हुँदा संखुवादोभान रेञ्जपोष्टको निर्माणको लागि जिल्ला भोजपुर साल्पा सिलिचो गा.पा. १ बस्ने श्री अर्जुन बहादुर थापाबाट १३० वर्ग मिटर जग्गा मिति २०७८/१२/१ गते निकुञ्जको नाममा निशुल्क नामसारी भयो भने संयुक्त सुरक्षा चेकपोष्ट निर्माणको लागि जिल्ला संखुवासभा मकालु गा.पा. वडा नं ३ बस्ने लिला बहादुर राईबाट १९२ वर्ग मिटर जग्गा मिति २०७८/११/२७ गते निकुञ्जको नाममा निःशुल्क नामसारी भयो । उक्त जग्गा कार्यालयको नाममा नामसारी गर्ने कानुनी प्रक्रियाले गर्दा भवन निर्माण समयमा नै सम्पन्न हुन सकेन । हाल दुबै भवन अधुरो रहेको छ भने दुबै भवन निर्माणको लागि मिति २०८० असार मसान्त सम्म म्याद थप गरिएको छ ।

७.१.२. पर्यटक विश्रामस्थल निर्माण/गोलघर/प्रतिक्षालय निर्माण

यो निकुञ्ज तथा मध्यवर्ती क्षेत्रको अवलोकन भ्रमण गर्न आउनु हुने आन्तरिक तथा बाह्य पर्यटकहरूका पर्यटकीय सुविधा उपलब्ध गराउने उद्देश्यले विभिन्न स्थानहरूमा पर्यटक विश्रामस्थलहरू निर्माण गरिएका छन् । निकुञ्ज आयोजन कार्यक्रम तर्फबाट १ र प्रकृतिमा आधारित पर्यटन कार्यक्रमबाट २ गरी आ.व. ०७८/७९ मा जम्मा ३ वटा यस शीर्षक अन्तर्गतको कार्यक्रम रहेको थियो । जसमध्ये १ वटा मकालु गा.पा. २ देउरालीमा निर्माण गरिएको थियो भने बाँकी २ वटा भोटखोला गा.पा. ४ गोला तथा वरुण क्षेत्रमा निर्माण गरिएको थियो । यी विश्रामस्थलहरूले स्वदेशी तथा विदेशी पर्यटकहरूलाई भ्रमणको क्रममा थकाइ मार्न आरामस्थलको रूपमा प्रयोग हुनुको साथै वरुण मेलामा माघे सक्रान्तीमा लाग्ने मेलामा आउने भक्तजनहरूलाई समेत बस्ने ठाउँको व्यवस्था हुने देखिन्छ ।

७.१.३. पर्यटक पदमार्ग निर्माण

यस निकुञ्जको आफ्नै कार्यक्रम अन्तर्गत मकालु वेसक्याम्प जाने मार्गको फुकुड खोला देखि टासि गाउँ सम्मको मार्गमा विभिन्न स्थानहरूमा खच्चडले बाटो बिगारेको स्थानहरूको पहिचान गरी उक्त क्षेत्रमा पदमार्ग निर्माण गरिएको थियो। उक्त क्षेत्रमा स्थानीय तथा पर्यटन व्यवसाय सञ्चालन गर्ने व्यक्तिहरूले उक्त मार्गमा बाटो बिग्रेको कारण पर्यटकहरूको आवतजावतमा असहज भएको भनी निकुञ्ज कार्यालयमा जानकारी गराएपछि १ कि.मि. पदमार्ग निर्माण गरिएको थियो।

७.१.४. नर्सरी सञ्चालन

यस कार्यालयको आफ्नो नर्सरी नभएको अवस्थामा यस कार्यक्रम प्रमुख संरक्षण अधिकृत ज्यूको आवासको कम्पाउन्ड भित्र फलामको २ खण्डको नर्सरी निर्माण गरिएको थियो। नर्सरी निर्माण गर्ने क्षेत्र थोरै भएको हुँदा थोरै क्षेत्रमा धेरै बिरुवा अटाउन सकिने भएकोले यस किसिमको नर्सरी निर्माण गरिएको हो। आगामि आ.व.हरूबाट कार्यालयले आफ्नै नर्सरीमा बिरुवा उत्पादन गरी स्थानीय जनताहरूलाई आवश्यक पर्ने बिरुवाहरू वितरण गर्ने लक्ष्य रहेको छ।

७.१.५. काठेपूल निर्माण तथा मर्मत

सिलिचोड गाउँपालिका वडा नं २ पिखुवा खोला र वरुण खोलामा गरी २ वटा काठेपूलहरू निर्माण भएका छन्। ती पूलहरूको निर्माण भएपश्चात् स्थानीय मानिसहरूलाई दैनिक आवागमनमा सहजता भएको छ। यसको साथै पर्यटकहरूलाई भ्रमण गर्न सहज हुनुको साथै निकुञ्ज कार्यालयलाई जैविक विविधता संरक्षणका लागि गस्ती कार्यमा सहयोग पुग्ने अपेक्षा गरिएको छ।

७.१.६. सार्वजनिक शौचालय निर्माण

प्रमुख संरक्षण अधिकृत ज्यूको आवासमा बैठकको लागि गोलघर भएता पनि बाहिरी शौचालयको व्यवस्था थिएन। जसले गर्दा सेवाग्राहीहरूलाई शौचालय प्रयोगको लागि आवास गृह भित्रै जानुपर्ने अवस्था थियो। सो समस्याको समाधानको लागि आवासको बाहिर २ कोठे सार्वजनिक शौचालय निर्माण गरिएको थियो।

७.१.७. रिटेनिड वाल निर्माण

कर्मचारीहरूको आवास गृह भन्दा तल अत्यन्त भिरालो जमीन रहेको र बेला बेलामा उक्त क्षेत्रको माटो समेत बग्दै जाने गरेको हुँदा भवनलाई समेत क्षति पुग्ने देखिएकोले उक्त आवास सुरक्षाको लागि रिटेनिड वाल निर्माण गरिएको थियो।

७.१.८. विविध तालिम/गोष्ठी तथा अन्तरक्रिया

आ.व. ०७८/७९ मा निम्नानुसारको तालिम/गोष्ठी तथा अन्तरक्रियाको कार्यक्रमहरू सञ्चालन गरिएको थियो।

- गेमस्काउट/सेनालाई पुनर्ताजकी तालिम १ पटक
- सरोकारवालाहरूसँग संरक्षणसम्बन्धी अन्तरक्रिया गोष्ठी २ पटक
- वन्यजन्तु अपराध नियन्त्रण ब्यूरो बैठक ३ पटक
- मानव वन्यजन्तु द्वन्द्व न्यूनीकरण सचेतना गोष्ठी २ पटक
- डडेलो नियन्त्रण सचेतना-गोष्ठी २ पटक
- वन्यजन्तु द्वन्द्व व्यवस्थापन तथा राहात निर्देशिकासम्बन्धी गोष्ठी २० पटक

७.१.९. प्रचारप्रसार तथा संरक्षणमूलक अन्य कार्यक्रमहरू

डडेलो नियन्त्रण, वन, वन्यजन्तु तथा जैविक विविधता संरक्षणसम्बन्धी समसामयिक विषयमा जनचेतनामूलक सन्देशहरू प्रसारण गर्ने गरी विभिन्न संचार माध्यमहरूबाट संरक्षणसम्बन्धी प्रचार गरिनुको साथै विभिन्न सन्देशमूलक प्रचार-प्रसार सामग्रीहरू, स्कूल शिक्षा कार्यक्रमको लागि संरक्षणमूलक पुस्तकहरू समेत प्रकाशन गरिएको थियो। विद्यालय स्तरमा नै जैविक विविधता संरक्षण र यसको महत्व बारे जानकारी गराउने उदेश्यले विभिन्न स्कूलहरूमा इको क्लब गठन गरी संरक्षणसम्बन्धी स्कूल शिक्षा कार्यक्रमहरू समेत सञ्चालन गरिएको थियो।

७.१.१०. चोरीसिकार नियन्त्रण/स्वीप अपरेशन गस्ती

यस निकुञ्जमा बेलाबेलामा विभिन्न घटनाहरू जस्तै वन डढेलो, खोरिया फँडानी, वन क्षेत्र अतिक्रमण, चोरीसिकार, वन पैदावार चोरीतस्करी, छाडा चरिचरन जस्ता केही मानवीय समस्याहरू समेत हुने गरेले सो घटनालाई न्यूनीकरण गर्न समय समयमा निकुञ्ज क्षेत्रमा चोरीसिकार नियन्त्रणको लागि गस्ती कार्यक्रमहरू सञ्चालन गरिदै आएको छ।

- गस्ती कार्यक्रमहरू विशेष गरी ३ प्रकारले सञ्चालन गरिदै आएको छ।

१) निकुञ्ज कर्मचारीहरू मात्रको सहभागितामा सञ्चालन गरिने।

२) निकुञ्ज कर्मचारी तथा स्थानिय यूवा, समूह समितिको पदाधिकारीहरू समेतको सहभागितामा सञ्चालन गरिने।

३) निकुञ्ज कर्मचारीहरू र नेपाली सेनाको संयुक्त रुपमा गस्ती सञ्चालन गरिने।

माथि उल्लेख गरिएका तिनै प्रकारका गस्तीहरू समय समयमा सञ्चालन गरिदै आएका छन्। निकुञ्ज कर्मचारीहरू मात्रको सहभागितामा सञ्चालन गरिने गस्ती दैनिक रुपमा नै विभिन्न स्थानहरूमा सञ्चालन गरिदै आएको छ।

- समयावधिको आधारमा गस्तीलाई निम्नानुसार विभाजन गरी सञ्चालन गरिदै आएको छ।

क) SRP (Short Range Patrolling) : विहान गस्ती गरेर साँझ फर्कने

ख) MRP (Middle Range Patrolling) : बन्दोबस्तीको सामानसहित कम्तिमा ३ दिनसम्म लगातार गस्ती गरिने।

ग) LRP (Long Range Patrolling): बन्दोबस्तीको सामानसहित कम्तिमा ७ दिनसम्म लगातार गस्ती गरिने।

७.१.११. स्वागत तथा विदाइ

स्वागत:

यस कार्यालमा सरुवा भै आउनु भएका स.सं.अ. श्री अमृत भट्ट, स.सं.अ. श्री प्रज्ञा खनाल, रेञ्जर श्री अजित पराजुली, रेञ्जर श्री प्रणय कुमार भ्ना, रेञ्जर श्री डिल्ली कुमार राई, रेञ्जर श्री कमण्डिङ राई, रेञ्जर श्री सुम्जुङ लामा, लेखापाल श्री जीत बहादुर राई, गेमस्काउट श्री जीत बहादुर तामाङ र गेमस्काउट श्री नारदमणि मगरको स्वागत गरिएको थियो।

विदाइ:

यस कार्यालयबाट अन्यत्र सरुवा भएर जानुहुने रेञ्जर श्री ईश्वरी महतो, रेञ्जर श्री मञ्जित बिष्ट, लेखापाल श्री उपेन्द्र अधिकारी, सि.गे. श्री सञ्जय कुमार यादव, सि.गे. श्री विजय दास र गेमस्काउट श्री भोला सरदार समेतको विदाइ गरिएको थियो।

७.१.१२. मानव वन्यजन्तु द्वन्द्व व्यवस्थापन

मकालु वरुण राष्ट्रिय निकुञ्जमा वन्यजन्तुको संख्या दिनानुदिन वृद्धि हुनु, निकुञ्जको वरिपरि र कोर क्षेत्रमा समेत गाउँबस्ती र कृषिभूमि हुनु इत्यादि कारणले गर्दा खासगरेर हिमाली कालो भालू र चितुवाले मानवीय क्षति र पशुधनको क्षति गर्ने गरेका छन्। पछिल्लो समयमा हिमाली कालो भालू र चितुवाको आक्रमण बढ्दो क्रममा रहेको देखिन्छ। यस आर्थिक वर्षमा संखुवासभा र सोलुखुम्बु जिल्लामा गरी ४४ वटा घटनाहरूमा २ वटा घटना भालूले मानिस घाइते बनाएको थियो भने बाँकी ४२ वटा घटना चितुवाले पशुधन क्षति गरेको रहेको थियो। मकालु वरुण राष्ट्रिय निकुञ्ज कार्यालयबाट आ.व. २०७७/७८ मा वन्यजन्तुबाट भएको मानवीय क्षति र अन्य क्षतिको राहत रकम रु. २५,८४,१५०/- वितरण गरेकोमा आ.व. २०७८/७९ मा रु. ७,४८,०००/० मात्र वितरण गरिएको छ। आ.व. २०७७/७८ को तुलनामा आ.व. २०७८/७९ मा राहत रकम भुक्तानीको दर भण्डै ७१% ले घटेको देखिन्छ। मानवीय क्षति, पशुधन क्षतिको विस्तृत विवरण र राहत वितरणसम्बन्धी विवरण अनुसूची-४ मा दिईएको छ।

मानव वन्यजन्तु द्वन्द्व मकालु वरुण राष्ट्रिय निकुञ्जको एकल संरक्षणको चुनौती नभएर राष्ट्रव्यापी अझै विश्वव्यापी हुँदै साभा चुनौतीको रूपमा देखिएको छ। यसको दिगो व्यवस्थापनका लागि स्थानीय स्तरमा निकुञ्ज कार्यालय, निकुञ्जमा तैनाथ नेपाली सेना, मध्यवर्ती क्षेत्र व्यवस्थापन समिति, उपभोक्ता समिति/समूह, स्थानीय तह, प्रदेश सरकार, नागरिक समाजका अगुवाहरु, सञ्चारकर्मीहरु सबैले आ-आफ्नो स्थानबाट सकरात्मक एवम् रचनात्मक सहयोग गर्नुपर्ने देखिन्छ। साथै, नेपाल सरकारले वन्यजन्तुबाट पीडित परिवारलाई राहत रकम वितरण मार्फत् मानव वन्यजन्तु द्वन्द्व व्यवस्थापन गर्ने नीतिगत व्यवस्था गरेको छ।

७.२. मध्यवर्ती क्षेत्र उपभोक्ता समितिहरुबाट सञ्चालन गरिएका कार्यक्रमहरु

आ.व. २०७८/७९ को लागि मकालु वरुण राष्ट्रिय निकुञ्जको मध्यवर्ती क्षेत्रतर्फ प्राकृतिक स्रोत व्यवस्थापन तथा सामुदायिक विकासका लागि मूलतः पाँच वटा शीर्षकहरुमा कूल रु. ८,००,०००।० बजेट विनियोजन भएको थियो। स्वीकृत भएका ती कार्यक्रमहरु सम्पन्न गरी सिलसिलेवार रूपमा तपसिल बमोजिम वर्णन गरिएको छ।

(१) संरक्षण कार्यक्रम (३०%)

मध्यवर्ती क्षेत्र व्यवस्थापन निर्देशिका २०५६ बमोजिम मध्यवर्ती क्षेत्रतर्फ प्रस्ताव गरिने वार्षिक विकास कार्यक्रमहरु मध्ये ३०% कार्यक्रम संरक्षण कार्यक्रम अन्तर्गत समेट्नु पर्ने हुन्छ। सोही बमोजिम आ.व. २०७८/७९ को लागि संरक्षण कार्यक्रम अन्तर्गत ४ वटा सामुदायिक वनको विधान तथा कार्ययोजना नवीकरण गर्ने कार्यक्रम रहेको थियो।

(२) सामुदायिक विकास कार्यक्रम (३०%)

आ.व. २०७८/७९ को लागि संरक्षण कार्यक्रम अन्तर्गत ४ वटा सामुदायिक वनको विधान तथा कार्ययोजना नवीकरण गर्ने कार्यक्रम रहेको थियो।

(३) आयआर्जन तथा सीप विकास कार्यक्रम (२०%)

आ.व. २०७८/७९ को लागि आयआर्जन तथा सीप विकास कार्यक्रम अन्तर्गत वन्यजन्तुबाट हुने क्षतिको राहत सहयोग निर्देशिका बारे गोष्ठी-२० पटक सञ्चालन गरी कार्यक्रमहरु सम्पन्न गरिएको थियो।

(४) संरक्षण शिक्षा कार्यक्रम (१०%)

आ.व. २०७८/७९ को लागि संरक्षण शिक्षा कार्यक्रम अन्तर्गत इको क्लबहरूसँग संरक्षणसम्बन्धी स्कूल शिक्षा कार्यक्रम-१० पटक सञ्चालन गरी सम्पन्न गरिएको थियो।

द. पर्यटन प्रवर्द्धन, राजश्व तथा बेरुजु

द.१. पर्यटन प्रवर्द्धन

मकालु वरुण राष्ट्रिय निकुञ्ज पूर्वी नेपालको पर्यटन प्रवर्द्धनको केन्द्र (Hub) को रूपमा परिचित भएता पनि गत वर्ष कोभिड-१९ को महामारीको कारण आन्तरिक तथा बाह्य पर्यटकहरु कमै मात्रामा भ्रमण गरेको देखिन्छ। तर आ.व. २०७८/७९ मा भने जनजीवन सामान्य भए पश्चात् १८७९ जना पर्यटकहरु निकुञ्ज अवलोकन गर्न आएको देखिन्छ। कूल पर्यटक विवरण अनुसूची-५ मा दिईएको छ।

द.२. राजश्व आम्दानी

मकालु वरुण राष्ट्रिय निकुञ्ज कार्यालयको प्रमुख जिम्मेवारी जैविक विविधता संरक्षण गर्नु नै हो। यसको अतिरिक्त पर्यापर्यटन प्रवर्द्धन मार्फत् राजश्व आम्दानी गरेर स्थानीय स्तरमा रोजगार सिर्जना गर्नु निकुञ्जको अर्को उद्देश्य पनि हो। यसका लागि निकुञ्ज कार्यालयबाट निकुञ्ज प्रवेश शुल्क, वन पैदावार निकासी शुल्क, पथ प्रदर्शक शुल्क, हेलिकप्टर अवतरण शुल्क, बेरुजु फछ्योर्ट, न्यायिक दण्ड जरिवाना, अन्य प्रशासनिक शुल्क जस्ता विविध शीर्षकहरुमा नियम कानून बमोजिम राजश्व संकलन हुने गर्दछ। आ.व. ०७७/७८ मा रु. २३,८८,४६२।- राजश्व रकम संकलन भएकोमा आ.व. ०७८/७९ मा सो अंकमा ३९% ले वृद्धि भई रकम रु. ३३,१०,५३९।० राजश्व संकलन भएको छ। कूल राजश्व विवरण अनुसूची-६ मा दिईएको छ।

८.३. बेरुजु विवरण

आ.व. ०७८/७९ सम्ममा यस कार्यालयको नाममा रहेको बेरुजु विवरण तपसिल बमोजिम रहेको छ। तर आ.व. ०७८/७९ मा सञ्चालन गरिएको कार्यक्रमहरूको लागि गरिएको म.ले.प. बाट भने कुनै पनि बेरुजु रकम औल्याइएको छैन। यसैगरी आगामि दिनहरूमा समेत शुन्य बेरुजु पाउँदै लैजाने लक्ष्य रहेको छ।

तपसिल:

| विवरण | बाँकी बेरुजु रकम | आ.व. ०७८/७९ मा फछ्यौट |
|------------------------------|------------------|--|
| असुलउपर गर्नुपर्ने | १५,५१,०००।० | |
| प्रमाण कागजात पेश गर्नुपर्ने | ११,४८,०००।० | |
| अनियमित देखिएको | १,४६,५१,०००।० | ९०,५७,०००।० नियमितको लागि पेश गरिएकोमा ८,७३,०००।० फछ्यौट भएको। |
| अन्य पेशकी बाँकी | २९,५०,०००।० | |
| कूल फछ्यौट हुन बाँकी बेरुजु | २,०३,००,०००।० | |

९. अनुसूचीहरू

अनुसूची-१: आ.व. ०७८/७९ को निकुञ्ज तथा आरक्ष आयोजना तर्फको प्रगती विवरण

कूल बजेट रकम रु: ७,१७,३२,०००।०

भौतिक प्रगती प्रतिशत: ८३.७१

आर्थिक प्रगती प्रतिशत: ७०.६९

बजेट रु. लाखमा

| क्र.सं. | क्रियाकलापको विवरण | खर्च शीर्षक | इकाइ | वार्षिक लक्ष्य | | | वार्षिक प्रगती | | | कै |
|---|--|-------------|---------|----------------|-------|-------|----------------|-------|-------|----|
| | | | | परिमाण | भार | बजेट | परिमाण | भार | बजेट | |
| अ) पूँजीगत खर्च अन्तर्गतका कार्यक्रमहरू | | | | | | | | | | |
| ११.१.२.५ | पोष्ट भवननिर्माण | ३१११२ | संख्या | १.० | ६.९७ | ५०.० | १.० | ६.९७ | २८.४८ | |
| ११.३.७.४ | डेस्कटप कम्प्युटर खरिद | ३११२२ | सेट | २.० | ०.२ | १.४ | २.० | ०.२ | १.४ | |
| ११.३.७.५ | प्रिन्टरखरिद | ३११२२ | बटा | २.० | ०.१ | ०.७ | २.० | ०.१ | ०.७ | |
| ११.३.७.१२ | डिजिटल क्यामेरा खरिद | ३११२२ | बटा | १.० | ०.१४ | १.० | १.० | ०.१४ | ०.९९ | |
| ११.३.७.३२ | वाइनाकुलर खरिद | ३११२२ | बटा | ३.० | ०.१५ | १.०५ | ३.० | ०.१५ | ०.९९ | |
| ११.४.५.२ | पर्यटक पदमार्ग निर्माण | ३११५१ | कि.मि. | ११.० | २.०९ | १५.० | ११.० | २.०९ | १४.९३ | |
| ११.४.१७.५७ | फोहोर-मैला व्यवस्थापनका लागि खाडल निर्माण | ३११५७ | बटा | १५.० | ०.३१ | २.२५ | १५.० | ०.३ | २.२५ | |
| ११.४.१७.३१० | नर्सरी सञ्चालन | ३११५७ | बटा | १०.० | ०.४२ | ३.० | १०.० | ०.४ | ३.० | |
| ११.४.२२.३ | साइजोर्ड /सूचना बोर्ड निर्माण | ३११५९ | बटा | १५.० | ०.४२ | ३.० | १५.० | ०.४२ | २.९९ | |
| ११.४.२२.१४ | सार्वजनिक शौचालय निर्माण | ३११५९ | बटा | १.० | ०.७ | ५.० | १.० | ०.७ | ४.९८ | |
| ११.४.२२.१५ | गोलभर/ प्रतिशालय निर्माण | ३११५७ | बटा | १.० | ०.७ | ५.० | १.० | ०.७ | ४.९९ | |
| ११.४.२२.१९ | रिटिनिड बाल निर्माण | ३११५९ | क्षेत्र | ४०.० | १.३९ | १०.० | ४०.० | १.३९ | ९.९९ | |
| ११.५.७.१ | काठेपूल मर्मत | ३११७१ | बटा | ३.० | ०.४२ | ३.० | ३.० | ०.४२ | २.९९ | |
| ११.५.१६.२ | खानेपानी मर्मत (पाइप जडान) | ३११७१ | बटा | ३.० | ०.४२ | ३.० | ३.० | ०.४२ | ३.० | |
| ११.५.१७.१२ | क्याम्पसाइट मर्मत | ३११७१ | बटा | ३.० | ०.१३ | ०.९ | ३.० | ०.१२ | ०.९ | |
| ११.५.२२.३ | पोष्ट भवन मर्मत | ३११७१ | बटा | ३.० | ०.४२ | ३.० | ३.० | ०.४२ | ३.० | |
| ११.५.२२.१० | शौचालय मर्मत | ३११७१ | बटा | ३.० | ०.२१ | १.५ | ३.० | ०.२१ | १.५ | |
| ११.५.२२.११ | बिजुली वाइरिंग मर्मत | ३११७१ | बटा | ३.० | ०.२१ | १.५ | ३.० | ०.२१ | १.४९ | |
| ११.६.१३.१४ | कार्यालयको लागि फर्निचर खरिद | ३११२३ | पटक | १.० | ०.४२ | ३.० | १.० | ०.४२ | ३.० | |
| ११.१.२.१३२ | पोष्ट भवन निर्माण (हेदाङ्गनागढी) | ३१११२ | बटा | १.० | १३.९४ | १००.० | १.० | १३.९३ | २७.९५ | |
| क) पूँजीगत खर्च अन्तर्गतका कार्यक्रमहरूको जम्मा | | | २९.७६ | २१३.३ | | १९.२८ | ९८.७ | | | |
| आ) चालु खर्च अन्तर्गतका कार्यक्रमहरू | | | | | | | | | | |
| २.६.३.४ | गेमस्काउट/सेनालाई पुनर्ताजकी तालिम | २२५११ | जना | १.० | ०.१२ | ०.८५ | १.० | ०.१२ | ०.८४ | |
| २.६.६.४ | सरोकावालासग संरक्षणसम्बन्धी अन्तरक्रिया गोष्ठी | २२५१२ | पटक | २.० | ०.११ | ०.८ | २.० | ०.१२ | ०.८ | |
| २.६.६.११ | वन्यजन्तु अपराध नियन्त्रण व्यूरो बैठक /गोष्ठी | २२५१२ | पटक | ३.० | ०.२ | १.४४ | २.० | ०.१४ | ०.९६ | |

| क्र.सं. | क्रियाकलापको विवरण | खर्च शीर्षक | इकाइ | वार्षिक लक्ष्य | | | वार्षिक प्रगती | | | शे |
|--|---|-------------|--------|----------------|--------|-------|----------------|-------|--------|----|
| | | | | परिमाण | भार | बजेट | परिमाण | भार | बजेट | |
| २.६.६.१४ | मानव-वन्यजन्तु इन्टर-न्यूनीकरण सचेतना गोष्ठी | २२५१२ | पटक | २.० | ०.११ | ०.८ | १.० | ०.०६ | ०.४ | |
| २.६.६.१९१ | नेपाली सेना र संरक्षित क्षेत्र कार्यालयका पोष्ट प्रमुखहरूको अन्तरक्रिया | २२५१२ | पटक | २.० | ०.११ | ०.८ | १.० | ०.०६ | ०.४ | |
| २.७.५.६ | वार्षिक प्रगती प्रतिवेदन पुस्तिका प्रकाशन | २२५२२ | संख्या | १५०.० | ०.१७ | १.२४ | १५०.० | ०.१७ | १.२४ | |
| २.७.५.७ | संरक्षणसम्बन्धी प्रचार प्रसार सामग्री उत्पादन तथा वितरण | २२५२२ | पटक | १.० | ०.१२ | ०.८३ | १.० | ०.१२ | ०.८३ | |
| २.७.५.८ | संरक्षणसम्बन्धी संचार माध्यमबाट प्रचार प्रसार | २२५२२ | महिना | १२.० | ०.१४ | १.० | १२.० | ०.१५ | ०.९९ | |
| २.७.५.९ | संरक्षणसम्बन्धी स्कूल शिक्षा कार्यक्रम | २२५२२ | पटक | ३.० | ०.१७ | १.२४ | ०.० | ०.० | ०.० | |
| २.७.५.४६ | इको क्लव सञ्चालन सहयोग | २२५२२ | वटा | १०.० | ०.१२ | ०.८३ | ०.० | ०.० | ०.० | |
| २.७.२१.७ | बामद वन पैदावार व्यवस्थापन | २२५२२ | पटक | ३.० | ०.०९ | ०.६२ | १.० | ०.०३ | ०.० | |
| २.७.२१.१० | चोरीसिकार नियन्त्रण स्वियप अपरेसन | २२५२२ | पटक | १२.० | ०.४२ | २.९९ | ९.० | ०.३ | २.२५ | |
| २.७.२१.११ | चोरीसिकार नियन्त्रणका लागि यूवा परिचालन | २२५२२ | पटक | ६.० | ०.२१ | १.४९ | ४.० | ०.१३ | १.२४ | |
| २.७.२१.१३.२ | डडेलो सचेतना तालिम (उपभोक्ता समूह स्तर) | २२५२२ | पटक | २.० | ०.१२ | ०.८३ | २.० | ०.१२ | ०.८३ | |
| २.७.२१.१३.६ | वन डडेलो व्यवस्थापनसम्बन्धी संचार माध्यमबाट प्रचार प्रसार | २२५२२ | पटक | ३.० | ०.०३ | ०.२५ | ३.० | ०.०३ | ०.२४ | |
| २.७.२१.१३.७ | सेना, प्रहरी, प्रशासन, नागरिक समाजसंगको सहकार्यमा डडेलो नियन्त्रण | २२५२२ | पटक | ४.० | ०.२३ | १.६६ | २.० | ०.१२ | ०.८३ | |
| २.७.२१.१४ | डुडुवा तथा समस्याग्रस्त वन्यजन्तु व्यवस्थापन | २२५२२ | पटक | १.० | ०.०२ | ०.१७ | १.० | ०.०२ | ०.१७ | |
| २.७.२५.१७ | मुद्दा अनुसन्धान तथा तहकिकात | २२५२२ | पटक | ५.० | ०.१२ | ०.८३ | ०.० | ०.० | ०.० | |
| २.७.२५.१८ | वन्यजन्तुबाट टुडुवा बनाइएका बालबालिकालाई छात्रवृत्ति | २२५२२ | जना | ३०.० | ०.३५ | २.४९ | ०.० | ०.० | ०.० | |
| २.७.२७.५ | संरक्षित क्षेत्रभित्र लामे मेला व्यवस्थापन | २२५२९ | पटक | १.० | ०.०६ | ०.४५ | १.० | ०.०६ | ०.४४ | |
| २.७.२७.६ | वन्यजन्तु सप्ताह (१-७ वैशाख) | २२५२९ | पटक | १.० | ०.१३ | ०.९ | ०.० | ०.० | ०.० | |
| २.७.२७.७ | विरव सिमसार दिवस (फ्रेवुअरी २) | २२५२९ | पटक | १.० | ०.०९ | ०.६७ | ०.० | ०.० | ०.० | |
| ख) चालु खर्च अन्तर्गतका कार्यक्रमहरूको जम्मा | | | | ३.२४ | २३.१७ | २.८ | १९.८१ | २.८ | १९.८१ | |
| ग) कार्यक्रम तर्फको जम्मा (क + ख) | | | | ३३.० | २३६.४८ | २२.९९ | ७९.४ | २२.९९ | ७९.४ | |
| प्रशासनिक खर्च | | | | ६७.०३ | ४८०.८४ | ३७.२७ | २६७.३२ | ३७.२७ | २६७.३२ | |
| कूल जम्मा खर्च (ग + प्रशासनिक खर्च) | | | | १००.०३ | ७१७.३२ | ५९.३८ | ३४६.७२ | ५९.३८ | ३४६.७२ | |

अनुसूची-२: आ.व. ०७८/७९ को मध्यवर्ती क्षेत्र आयोजना तर्फको प्रगती विवरण

कूल बजेट रकम रु : ८,००,०००।०

भौतिक प्रगती प्रतिशत: १००%

आर्थिक प्रगती प्रतिशत : ९९.८८

बजेट रु. लाखमा

| क्र.सं. | क्रियाकलापको विवरण | खर्च शीर्षक | इकाइ | वार्षिक लक्ष्य | | | वार्षिक प्रगती | | | कै. |
|--|---|-------------|------|----------------|------|------|----------------|------|------|-----|
| | | | | परिमाण | भार | बजेट | परिमाण | भार | बजेट | |
| आ) चालु खर्च अन्तर्गतका कार्यक्रमहरू | | | | | | | | | | |
| ५.१.७.१ | मध्यवर्ती क्षेत्र व्यवस्थापन कार्यक्रम (नि:शर्त चालु अनुदान (कार्यक्रम खर्च)) | २६४११ | पटक | २.० | ९०.० | ७.२ | १.० | ४५.० | १.१९ | |
| ख) चालु खर्च अन्तर्गतका कार्यक्रमहरूको जम्मा | | | | ९०.० | ७.२ | | १३५.० | ७.९९ | | |
| ग) कार्यक्रम तर्फको जम्मा (क + ख) | | | | | | | | | | |

अनुसूची-३: आ.व. ०७८/७९ को प्रकृतिमा आधारित पर्यटन आयोजना तर्फको प्रगती विवरण

कूल बजेट रकम रु : २६,३३,०००।०

भौतिक प्रगती प्रतिशत : ९०.५२

आर्थिक प्रगती प्रतिशत : ८५.९१

बजेट रु लाखमा

| क्र.सं. | क्रियाकलापको विवरण | खर्च शीर्षक | इकाइ | वार्षिक लक्ष्य | | | वार्षिक प्रगती | | | कै. |
|---|---|-------------|------|----------------|-------|------|----------------|-------|------|-------|
| | | | | परिमाण | भार | बजेट | परिमाण | भार | बजेट | |
| अ) पूँजीगत खर्च अन्तर्गतका कार्यक्रमहरू | | | | | | | | | | |
| ११.४.१७.६१ | पर्यटक विश्रामस्थल निर्माण | ३११५७ | वटा | २.० | ३७.९८ | १०.० | १.५ | २८.४८ | ६.३ | |
| क) पूँजीगत खर्च अन्तर्गतका कार्यक्रमहरूको जम्मा | | | | ३७.९८ | १०.० | | १८.९९ | २.३ | | २.३ |
| आ) चालु खर्च अन्तर्गतका कार्यक्रमहरू | | | | | | | | | | |
| २.६.४.१ | प्रकृती पथ प्रदर्शक (नेचर गाइड) तालिम | २२५१२ | जना | ५०.० | १४.८१ | ३.९ | ०.० | ०.० | ०.० | |
| २.६.४.६२ | मध्यवर्ती क्षेत्रका पर्यटन व्यवसायीलाई पर्यटन प्रवर्धन बारे तालिम | २२५१२ | पटक | ३.० | ९.१२ | २.४ | ३.० | ९.१२ | २.३९ | |
| २.७.५.१८२ | ट्रेकिंग रुट भएको झोस्योर प्रकाशन तथा वितरण | २२५२२ | पटक | १.० | ३.१५ | ०.८३ | १.० | ३.१५ | ०.८३ | |
| २.७.५.१८४ | पर्यटन प्रवर्धन बारे स्कूल शिक्षा कार्यक्रम | २२५२२ | पटक | ३.० | ९.४६ | २.४९ | २.० | ६.३ | १.६६ | |
| २.७.२१.९ | प्लाष्टिक सामग्री नियन्त्रण/रोकथाम र व्यवस्थापन | २२५२२ | पटक | ४.० | ६.३ | १.६६ | ३.० | ४.७४ | १.२६ | |
| ख) चालु खर्च अन्तर्गतका कार्यक्रमहरूको जम्मा | | | | ४२.८४ | ११.२८ | | ५०.८९ | ११.२७ | | १९.२७ |
| ग) कार्यक्रम तर्फको जम्मा (क + ख) | | | | ८०.८२ | २१.२८ | | ५९.७६ | १२.४४ | | १९.४४ |
| प्रशासनिक खर्च | | | | १९.१८ | ५.०५ | | १३.६४ | ३.५९ | | ३.५९ |
| कूल जम्मा खर्च (ग + प्रशासनिक खर्च) | | | | १००.० | २६.३३ | | ६५.४ | १६.०३ | | ६५.४ |

अनुसूची-४: वन्यजन्तुबाट भएको क्षति तथा राहत वितरणसम्बन्धी विवरण

| सि. नं. | द.नं | पीडितको नाम | जिल्ला | पीडितको ठेगाना | जग्गाको विवरण कि.नं. | क्षति गर्ने वन्यजन्तुको नाम | पशुधन क्षति | मानिस गम्भीर घाइते | प्राविधिक मुल्याङ्कन र माग रकम (रु) | राहत समितिको मुल्याङ्कन रु | उपलब्ध रकम रु |
|---------|------|-------------------|----------|-----------------|----------------------|-----------------------------|---------------------|--------------------|-------------------------------------|----------------------------|---------------|
| १ | ५ | वीरमान राई | सखुवासभा | मकालु गा. पा. ३ | ३६२ | चितुवा | बाखा ४ खसी १ | | ४८,००० | १५,००० | १५,००० |
| २ | ३ | लेखनाथ भण्डारी | सखुवासभा | मकालु गा. पा. ३ | २७४ | चितुवा | बाखापाठा ३ खसी १ | | ३९,७५० | १२,००० | १२,००० |
| ३ | ४ | वाड्दोर्ची शेर्पा | सखुवासभा | मकालु गा. पा. ३ | २६५ | चितुवा | बाखामाउ पाठापाठा १२ | | ७८,८०० | २५,००० | २५,००० |

| सि. नं. | द.नं | पीडितको नाम | जिल्ला | पीडितको ठेगाना | जग्गाको विवरण कि.नं. | क्षति गर्ने वन्यजन्तुको नाम | पशुधन क्षति | मानिस गम्भीर घाइते | प्राविधिक मूल्याङ्कन र माग रकम (रु) | राहत समितिको मूल्यांकन रु | उपलब्ध रकम रु |
|---------|------|-----------------------|------------|----------------------|----------------------|-----------------------------|-------------------------------|--------------------|-------------------------------------|---------------------------|---------------|
| ४ | ६ | श्रीमति पेम्बा शेर्पा | सखुवासभा | मकालु गा. पा. ३ | ० | चितुवा | बाखा पाठा २ | | २०,००० | ६,००० | ६,००० |
| ५ | ७ | तेम्बा छिरीङ शेर्पा | सखुवासभा | भोटखोला गा. पा. ४ | २४५ | चितुवा | भैसी १ बाखाखसी १४ | | २४०,००० | ५५,५०० | ७५,५०० |
| ६ | ३९ | दिपक राई | सोलुखुम्बु | महाकुलुङ गा. पा. ३ | ० | चितुवा | जर्सी गाई १ | | ५०,००० | १५,००० | १५,००० |
| ७ | ४० | सै कुमार राई | सोलुखुम्बु | महाकुलुङ गा. पा. ३ | वोक्सोवार | चितुवा | माउ बाखा २ | | २०,००० | ७,००० | ७,००० |
| ८ | ३८ | सुरेश राई | सोलुखुम्बु | महाकुलुङ गा. पा. २ | सोम्रो | चितुवा | भेडामाउ २ | | १०,००० | ३,००० | ३,००० |
| ९ | ९ | डिक कुविर राई | सोलुखुम्बु | महाकुलुङ गा. पा. २ | १५६७ | चितुवा | दुहुनो भैसी १ | | १००,००० | २२,५०० | २२,५०० |
| १० | १ | छिरीङ दोर्ची शेर्पा | सखुवासभा | सिलिचोङ गा. पा. ५ | ४४१ | चितुवा | दुहुनो गाई १ | | ३५,००० | १५,००० | १५,००० |
| ११ | २ | दावा टाशी शेर्पा | सखुवासभा | सिलिचोङ गा. पा. ५ | ३१४ | चितुवा | गोरु १ गाइ १ | | ६०,००० | २६,००० | २६,००० |
| १२ | १० | मिकमा चिप्पा भोटे | सखुवासभा | भोटखोला गा. पा. ३ | ३१९ | चितुवा | बाखा खसी १ माउ १ | | २०,००० | ८,००० | ८,००० |
| १३ | ११ | मिकमा छिरीङ भोटे | सखुवासभा | भोटखोला गा. पा. ३ | १३८ | चितुवा | भेडाथुम्बा २, माउ १० | | १३४,००० | ५०,००० | ५०,००० |
| १४ | १२ | लाक्पा भोटे | सखुवासभा | भोटखोला गा. पा. ३ | ८६६ | चितुवा | भेडा माउ ३ थुम्बा १ | | ४६,००० | २०,००० | २०,००० |
| १५ | १३ | मौलीकुमार कुलुङ | सोलुखुम्बु | महाकुलुङ गा. पा. २, | ८५७ | चितुवा | गाइको बाछो १ वटा | | २०,००० | १०००० | १०००० |
| १६ | १४ | हर्कमान कुलुङ | सोलुखुम्बु | महाकुलुङ गा. पां.-३, | ६७१ | चितुवा | घोडा २ वटा | | २००,००० | ३०००० | ३०००० |
| १७ | २० | मिलन राई | सोलुखुम्बु | महाकुलुङ गा. पा. ३, | २४१६ | चितुवा | सुगुर १ वटा | | १०,००० | ४००० | ४००० |
| १८ | १५ | ज्ञान कुलुङ | सोलुखुम्बु | महाकुलुङ गा. पा. २ | १३१० | चितुवा | बाखा १ गाईको बाछा १ वटा | | २५,००० | १३००० | १३००० |
| १९ | १६ | पेम्बा शेर्पा | सोलुखुम्बु | महाकुलुङ गा. पा. ३ | १८१० | चितुवा | जर्सी गाइ २ वटा | | ८०,००० | ३०००० | ३०००० |
| २० | १७ | जाङ्गु शेर्पा | सोलुखुम्बु | महाकुलुङ गा. पा. ३, | १८६८ | चितुवा | चौरीगाइ १, वयस्क १ | | ६०,००० | ३५००० | ३५००० |
| २१ | १८ | वृगराज राई | सोलुखुम्बु | महाकुलुङ गा. पा. ३, | १३१४ | चितुवा | बाखामाउ १, वोका १ | | ५०,००० | १०००० | १०००० |
| २२ | १९ | पदम बहादुर राई | सोलुखुम्बु | महाकुलुङ गा. पा. ३, | ७३४ | चितुवा | भेडामाउ ३ | | ३०,००० | १०००० | १०००० |
| २३ | २० | जितेन कुलुङ | सोलुखुम्बु | महाकुलुङ गा. पा. ३, | १५५ | चितुवा | वयस्क जर्सी गोरु १ वटा | | ३०,००० | १५००० | १५००० |

| सि. नं. | द.नं. | पीडितको नाम | जिल्ला | पीडितको ठेगाना | जग्गाको विवरण कि.नं. | क्षति गर्ने वन्यजन्तुको नाम | पशुधन क्षति | मानिस गम्भीर घाइते | प्राविधिक मुल्याङ्कन र माग रकम (रुं) | राहत समितिको मूल्यांकन रुं | उपलब्ध रकम रुं |
|----------------------|-------|------------------|------------|----------------------------------|----------------------|-----------------------------|---------------------------------------|--------------------|--------------------------------------|----------------------------|----------------|
| २४ | २९ | गर्जमान राई | सोलुखुम्बु | महाकुलुङ गा.पा. ३, | | चितुवा | गाविना गाई १ | | ३०,००० | १५००० | १५००० |
| २५ | २२ | हर्क बहादुर राई | सोलुखुम्बु | महाकुलुङ गा.पा. ३, | ८५४ | चितुवा | भेडामाउ ५ | | ५०,००० | १५००० | १५००० |
| २६ | २३ | भक्ताविर राई | सोलुखुम्बु | महाकुलुङ गा.पा. ३, | १७० | चितुवा | बाखामाउ २ वटा बोका १ वटा | | ३०,००० | ८००० | ८००० |
| २७ | २४ | राजकुविर राई | सोलुखुम्बु | महाकुलुङ गा.पा. ३, | ४७१ | चितुवा | बयस्क जर्सी गोरु १ | | ४०,००० | १५००० | १५००० |
| २८ | २५ | फुल कुमारी कुलुङ | सोलुखुम्बु | महाकुलुङ गा.पा. ३, | १३२ | चितुवा | बयस्क गोरु १ | | ३०,००० | १५००० | १५००० |
| २९ | २६ | प्रताप सिं राई | सोलुखुम्बु | महाकुलुङ गा.पा. २, | २१९९ | चितुवा | उन्नत बाख्रा १ | | २०,००० | ४००० | ४००० |
| ३० | २१ | बलराज कुलुङ | सोलुखुम्बु | महाकुलुङ गा.पा. ३, | १०३० | चितुवा | चोरीगाइ १ वटा | | ५०,००० | १५००० | १५००० |
| ३१ | २७ | सिम्रन राई | सोलुखुम्बु | महाकुलुङ गा.पा. २, | ५९७ | हिमाली कालो भालू | सख्त घाइते | १ | ८५,३६० | ६५००० | ६५००० |
| ३२ | २८ | गोपाल राज राई | सखुवासभा | सिलिचोड गा.पा. १, | २६३ | चितुवा | माउभेडा २ | | २०,००० | ८००० | ८००० |
| ३३ | ३० | बहादुर कुलुङ | सोलुखुम्बु | महाकुलुङ गा.पा. २, सोलुखुम्बु | २११७ | चितुवा | भेडा २ वटा | | | ८००० | ८००० |
| ३४ | ३१ | बृगराज राई | सोलुखुम्बु | महाकुलुङ गा.पा. ३, सोलुखुम्बु | १३१४ | चितुवा | बाख्रा ६ वटा | | | ८००० | ८००० |
| ३५ | ३२ | हर्क बहादुर राई | सोलुखुम्बु | महाकुलुङ गा.पा. ३, सोलुखुम्बु | ७५१ | चितुवा | भेडामाउ २ वटा | | | ८००० | ८००० |
| ३६ | ३३ | गर्जमान राई | सोलुखुम्बु | महाकुलुङ गा.पा. ३, सोलुखुम्बु | १०९१४५५ | चितुवा | माउ गाई १ वटा | | ५०,००० | २०००० | २०००० |
| ३७ | ३४ | बृगराज राई | सोलुखुम्बु | महाकुलुङ गा.पा. ३, सोलुखुम्बु | ५५/२३० | चितुवा | बाखामाउ २ वटा | | | १२००० | १२००० |
| ३८ | ३५ | हर्क बहादुर राई | सोलुखुम्बु | महाकुलुङ गा.पा. ३, सोलुखुम्बु | ७५१ | चितुवा | भेडामाउ ६ वटा | | | १५००० | १५००० |
| ३९ | ३६ | हर्क बहादुर राई | | महाकुलुङ गा.पा. ३, सोलुखुम्बु | ७५१ | चितुवा | भेडामाउ ९ वटा | | | ३६००० | ३६००० |
| ४० | ३७ | तेज कुमारी राई | सखुवासभा | सिलिचोड गा. पा. ४ | ५५८ | चितुवा | गाभिन माउ बाख्रा ३ खसी २ बोका १ | ० | ६६,००० | २४,००० | २४,००० |
| जम्मा वितरित रकम रुं | | | | | | | | | | ७,४८,००० | |

अनुसूची-५: आ.व. ०७८/७९ को कूल पर्यटक विवरण

| महिना | सार्क मुलुक | | | अन्य मुलुक | | | नेपाली | | | जम्मा पर्यटक | | |
|---------|-------------|-------|-------|------------|-------|-------|--------|-------|-------|--------------|-------|-------|
| | महिला | पुरुष | जम्मा | महिला | पुरुष | जम्मा | महिला | पुरुष | जम्मा | महिला | पुरुष | जम्मा |
| श्रावण | ० | ० | ० | १ | १० | ११ | ० | ८ | ८ | १ | ८ | ९ |
| भाद्र | ० | ० | ० | ० | ० | ० | १२ | ३८ | ५० | १२ | ३८ | ५० |
| आश्विन | ० | ९ | ९ | १५ | २८ | ४३ | ३२ | १५२ | १८४ | ४७ | १८९ | २३६ |
| कार्तिक | २ | ५ | ७ | ५२ | २६५ | ३१७ | ६७ | ११७ | १८४ | १२१ | ३८७ | ५०८ |
| मंसिर | ० | ९ | ९ | २० | १९ | ३९ | ० | ४६ | ४६ | २० | ७४ | ९४ |
| पौष | ० | १४ | १४ | ५ | १२ | १७ | ० | ४५ | ४५ | ५ | ७१ | ७६ |
| माघ | ० | १९ | १९ | ० | २० | २० | ० | २० | २० | ० | ५९ | ५९ |
| फाल्गुण | ० | १६ | १६ | | १० | १० | ३ | ४० | ४३ | ३ | ६६ | ६९ |
| चैत्र | ४ | ९४ | ९८ | २१ | १०६ | १२७ | ० | ७७ | ७७ | २५ | २७७ | ३०२ |
| वैशाख | ५ | ४५ | ५० | १५ | ९६ | १११ | १४ | ८५ | ९९ | ३४ | २२६ | २६० |
| ज्येष्ठ | १० | २० | ३० | ० | २४ | २४ | १५ | ९७ | ११२ | २५ | १४१ | १६६ |
| आषाढ | ० | ० | ० | ० | ३ | ३ | २२ | २५ | ४७ | २२ | २८ | ५० |
| जम्मा | २१ | २३१ | २५२ | १२९ | ५८३ | ७१२ | १६५ | ७५० | ९१५ | ३१५ | १५६४ | १८७९ |

अनुसूची-६: आ.व. ०७८/७९ को जम्मा राजश्व विवरण

| नेपाली पर्यटकबाट प्राप्त रु. | सार्क पर्यटकबाट प्राप्त रु. | अन्य विदेशी पर्यटकबाट प्राप्त रु. | वन पैदावारबाट प्राप्त राजश्व रु. | हेलिकप्टर अवतरण वापत् रु. | अन्य प्रशासनिक सेवा शुल्क रु. | दण्ड जरिवाना रु. | जम्मा रु. |
|------------------------------|-----------------------------|-----------------------------------|----------------------------------|---------------------------|-------------------------------|------------------|------------|
| ८०९७३.४५ | ३३४५१३.२७ | १८९०२६५.४९ | ८६४५८३.०३ | १८००० | ६६००० | ५६२०४.१२ | ३३१०५३९.३६ |

अनुसूची-७: आ.व. ०७८/७९ मा वितरित वन पैदावारको विवरण

| सि.नं. | वन पैदावारको जात | परिमाण के. जि. | दर रु. | जम्मा रकम रु. |
|--------|------------------|----------------|--------|---------------|
| १ | पाखनवेद | २९७ | ७ | २०७९ |
| २ | पदमचाल | १४५ | १० | १४५० |
| ३ | धुपी | ३१९ | २ | ६३८ |
| ४ | चिनफिङ गनार | १३ | ५ | ६५ |
| ५ | ठूलो ओखती | ११० | ७ | ७७० |
| ६ | टिमु | ८ | १० | ८० |
| ७ | महागुरु | २ | १५ | ३० |
| ८ | वीष जरा | ५३०० | १५ | ७९५०० |
| ९ | हरचुर | ५ | ३ | १५ |
| १० | सिन्कौली वोक्रा | २ | १० | २० |
| ११ | चिराईतो | १६७५ | १५ | २५१२५ |
| १२ | काठको जरिवाना | ३७ | १०० | ३७०० |
| १३ | शर्मा गुरु | ३० | १५ | ४५० |

| | | | | |
|-----------|--|---------|-------|-----------|
| १४ | सेतकचिनी | २५० | १५ | ३७५० |
| १५ | नम्बरी आवादी काठ ((१३ प्रतिशत भ्याट मात्र) | ४२७९.७७ | ३०० | १६६९११ |
| १६ | यासगुम्बा सङ्कलन पूर्जा | ११० | ५०० | ५५००० |
| १७ | यासगुम्बा छोडपूर्जा | १७.५ | ३०००० | ५२५००० |
| कुल जम्मा | | | | ८६४५८३.०३ |

अनुसूची-८: निकुञ्ज कार्यालयको स्वीकृत दरबन्दी

| क्र.सं. | पद | श्रेणी | सेवा | समूह, उपसमूह | स्वीकृत दरबन्दी | पदपूर्ति संख्या | रिक्त संख्या | कैफियत |
|---------|--------------|------------------------|--------|--------------|-----------------|-----------------|--------------|---------------------------------|
| १. | प्र.सं.अ. | रा.प.द्वि.(प्रा.) | वन | ने.पा.वा.ला. | १ | १ | ० | |
| २. | स.सं.अ. | रा.प.तृ.(प्रा.) | वन | ने.पा.वा.ला. | ५ | २ | ३ | २ जना अ.वि. र १ जना काजमा रहेको |
| ३. | रेञ्जर | रा.प.अनं.प्र.(प्रा.) | वन | ने.पा.वा.ला. | १० | १० | ० | |
| ४. | ना.सु. | रा.प.अनं.प्र.(अप्रा.) | प्रशा. | सामा.प्रशा. | १ | ० | १ | |
| ५. | ना.सु. | रा.प.अनं.प्र.(अप्रा.) | न्याय | न्याय | १ | १ | ० | |
| ६. | ले.पा. | रा.प.अनं.प्र.(अप्रा.) | प्रशा. | लेखा | १ | १ | ० | |
| ७. | क.अ. | रा.प.अनं.प्र.(प्रा.) | विविध | विविध | १ | १ | ० | |
| ८. | प.स्वा.प्रा. | रा.प.अनं.प्र.(प्रा.) | कृषि | भेटेरिनरी | १ | ० | १ | |
| ९. | खरिदार | रा.प.अनं.द्वि.(अप्रा.) | प्रशा. | सामा.प्रशा. | १ | ० | १ | |
| १०. | ना.प्रा.स. | रा.प.अनं.द्वि.(प्रा.) | कृषि | कृषि प्रस | १ | ० | १ | |
| ११. | सि.गे. स्का. | रा.प.अनं.द्वि.(प्रा.) | वन | ने.पा.वा.ला. | १५ | ५ | १० | |
| १२. | गेमस्काउट | श्रेणीबिहिन | वन | ने.पा.वा.ला. | ४५ | ३७ | ८ | |
| १३. | ह.स.चा. | श्रेणीबिहिन | इन्जि. | मेकानिकल | १ | १ | ० | |
| १४. | का.स. | श्रेणीबिहिन | प्रशा. | सामा.प्रशा. | १ | १ | ० | |
| जम्मा | | | | | ८५ | ६० | २५ | |

अनुसूची-९: कार्यभार सम्हाले कार्यालय प्रमुखज्यूहरूको नामावली

| क्र.सं. | दर्जा | नाम, थर | सेवा अवधि | |
|---------|---------------------------|--------------------------|-----------|-----------|
| | | | देखि | सम्म |
| १. | निर्देशक | श्री नारायण प्रसाद पौडेल | | |
| २. | निर्देशक | श्री श्याम सुन्दर बजिमय | | |
| ३. | निर्देशक | श्री मेघ बहादुर पाण्डे | | |
| ४. | नि. प्रमुख संरक्षण अधिकृत | श्री मेघ नाथ काफ्ले | २०५६।९।३० | २०५८।१।१८ |
| ५. | नि. प्रमुख संरक्षण अधिकृत | श्री निलाम्बर मिश्र | २०५९।५।२ | २०६२।१।३३ |
| ६. | प्रमुख संरक्षण अधिकृत | श्री फणिन्द्र राज खरेल | २०६२।१।१४ | २०६३।४।३० |
| ७. | नि. प्रमुख संरक्षण अधिकृत | श्री युवराज रेग्मी | २०६३।५।१ | २०६४।४।३० |
| ८. | प्रमुख संरक्षण अधिकृत | श्री टिकाराम अधिकारी | २०६४।५।१ | २०६५।८।१९ |

| क्र.सं. | दर्जा | नाम, थर | सेवा अवधि | |
|---------|---------------------------|---------------------------|-----------|-----------|
| | | | देखि | सम्म |
| ९. | प्रमुख संरक्षण अधिकृत | श्री युवराज रेग्मी | २०६५।८।२० | २०६६।३।१९ |
| १०. | प्रमुख संरक्षण अधिकृत | श्री गोपाल प्रकाश भट्टराई | २०६६।३।१० | २०६७।९।३० |
| ११. | प्रमुख संरक्षण अधिकृत | श्री युवराज रेग्मी | २०६६।१०।१ | २०६७।२।१४ |
| १२. | प्रमुख संरक्षण अधिकृत | श्री निलाम्बर मिश्र | २०६७।३।१० | २०६९।६।२१ |
| १३. | नि. प्रमुख संरक्षण अधिकृत | श्री ऋषि रानाभाट | २०६९।६।२२ | २०७०।९।१५ |
| १४. | नि. प्रमुख संरक्षण अधिकृत | श्री अणनाथ बराल | २०७०।९।१६ | २०७१।५।१७ |
| १५. | प्रमुख संरक्षण अधिकृत | श्री मनोज कुमार साह | २०७१।५।१८ | २०७४।१।१२ |
| १६. | नि. प्रमुख संरक्षण अधिकृत | श्री संजीव गुप्ता | २०७४।१।१४ | २०७५।४।२४ |
| १७. | नि. प्रमुख संरक्षण अधिकृत | श्री मनोज ऐर | २०७५।४।२४ | २०७५।८।५ |
| १८. | प्रमुख संरक्षण अधिकृत | श्री चन्द्र शेखर चौधरी | २०७५।८।५ | २०७७।७।१ |
| १९. | प्रमुख संरक्षण अधिकृत | श्री रामदेव चौधरी | २०७७।७।६ | हालसम्म |

अनुसूची-१०: कार्यालयमा हाल कार्यरत कर्मचारीहरूको विवरण

| सि.नं. | कर्मचारीको नाम | पद | कर्मचारी संकेत नं. | हालको पदमा नियुक्ती मिति | कर्मचारी परिचय-पत्र नं. | मतदाता परिचय पत्र नं./जिल्ला | सम्पर्क नम्बर | कैफियत |
|--------|-----------------------|-------------|--------------------|--------------------------|-------------------------|------------------------------|---------------|------------|
| १. | श्री रामदेव चौधरी | प्र.सं.अ. | ११५२९६ | ०७३।१२।२४ | २१३६५९ | | ९८६५४०८२८९ | |
| २. | श्री सन्तोष कुमार भगत | स.सं.अ. | १८४९७६ | ०६१।१०।१७ | २९२५८७ | | ९८६०९८२७४० | |
| ३. | श्री सरस्वती सापकोटा | स.सं.अ. | १५४९९७ | ०६७।७।१६ | २७६९९७ | | | अध्य. विदा |
| ४. | श्री ऋषि रानाभाट | स.सं.अ. | १९७१२४ | ०६८।३।१९ | २९९६३१ | ५११३६१६ तनहुँ | ९८४६६५६११० | अध्य. विदा |
| ५. | श्री मिथिलेश महतो | स.सं.अ. | १५४९९० | ०७२।२।१४ | २७७५३२ | | ९८५५०२४८७६ | अन्तै काज |
| ६. | श्री प्रज्ञा खनाल | स.सं.अ. | २४४२५० | ०७८।१०।१८ | २६२८८१९ | ०८६२८६८ तनहुँ | ९८४३४९१९८९ | |
| ७. | श्री अजित पराजुली | रेञ्जर | २०८५११ | ०७१।६।२४ | २५८७९०१ | | ९८४५२८६६८७ | |
| ८. | श्री लाकपद राई | रेञ्जर | १७३५४६ | ०७३.३.१७ | | ८३१३१३ संखुवासभा | ९८४२१०७७४१ | |
| ९. | श्री डिल्लीकुमार राई | रेञ्जर | १७८०२७ | ०७३।३।२२ | २८३४९८ | ५४७३९०७ संखुवासभा | ९८६२४०७७२२ | |
| १०. | श्री प्रणयकुमार भा | रेञ्जर | २१६६१५ | ०७३।१०।२७ | २५९७ २८८ | १५७३७००० | ९८४५८५९००९ | अध्य. विदा |
| ११. | श्री सुन्जुड लामा | रेञ्जर | १७३५४५ | ०७४।३।२३ | २८०६९५ | | ९८४१५७६४५१ | अन्तै काज |
| १२. | श्री जयकला राई | रेञ्जर | १७७९१४ | ०७४।३।२८ | २७७५३३ | ३९८८७१ संखुवासभा | ९८६१३११९९० | |
| १३. | श्री कमान्डीड राई | रेञ्जर | १५६१९८ | ०७४।३।३० | २८४४७३ | ३९८५०६ सोलुखुम्बु | ९८४२२१३९९२ | |
| १४. | श्री जोनल्होमी नुप्पा | रेञ्जर | २२८२४५ | ०७४।११।२८ | ८०९२७२२ | १६९८८५३१ संखुवासभा | ९८४६७२९१११ | |
| १५. | श्री कर्मठीले शेर्पा | रेञ्जर | १७३६२१ | ०७९।२।२७ | २८१२२७ | २२८२४४२१ संखुवासभा | ९८४५२६२९६८ | |
| १६. | श्री श्वेता भा | रेञ्जर | २४५१९८ | ०७९।४।५ | २०८९०४९ | | ९८६२५६१२९४ | |
| १७. | श्री जीतवहादुर राई | ले.पा. | १८२४०१ | ०५६।२।२३ | २९०७२८ | | ९८४२५१६५३३ | |
| १८. | श्री सुसिल सिटौला | ना.सु. | २४४५८४ | ०७९।१।६ | | ०६३९९४६५ तेह्रथुम | ९८६०३७५६६७ | |
| १९. | श्री राजु राई | कम्प्यु.अप. | २२९०४५ | ०७९।२।३० | २६१०१२८ | ८०२९४८ संखुवासभा | ९८४१३७५६५९ | |

| सि.नं. | कर्मचारीको नाम | पद | कर्मचारी संकेत नं. | हालको पदमा नियुक्ती मिति | कर्मचारी परिचय-पत्र नं. | मतदाता परिचय पत्र नं./जिल्ला | सम्पर्क नम्बर | कैफियत |
|--------|-----------------------|--------------|--------------------|--------------------------|-------------------------|------------------------------|---------------|--------|
| २०. | श्री आशिस अधिकारी | खरिदार | | | | | ९८४००२२४३ | |
| २१. | श्री-जिवनबहादुर खड्का | सि.गे. | २२४८६१ | ०७४।३।९ | | | ९८६२१८३१९९ | |
| २२. | श्री पशुराम श्रेष्ठ | सि.गे. | २२४७४१ | ०७४।३।११ | | ०६२७२९७६ भोजपुर | ९८४२०७०९८० | |
| २३. | श्री हरिकला चोड्बान्ज | सि.गे. | २३०५४९ | ०७५।१।१२ | | १२५३१५५४ धनकुटा | ९८४२५९६४९९ | |
| २४. | श्री ठगवहादुर मगर | सि.गे. | २३२८१७ | ०७५।६।२६ | | ०६५८४५०३ धनकुटा | ९८५२०५०९३४ | |
| २५. | श्री अविनासकुमार पाल | सि.गे. | २३२९१२ | ०७६।८।९ | | | ९८६५४१७९०४ | |
| २६. | श्री केशवहादुर कार्की | गेम. (पाँचौ) | १५५५७६ | ०५६।४।१ | | ८०५८९८ संखुवासभा | ९८४२१२६४१५ | |
| २७. | श्री ललितबहादुर राई | गेम. (पाँचौ) | १६०१२९ | ०५६।४।१ | | ८४५०२३, संखुवासभा | ९८६६६७८३७४ | |
| २८. | श्री थोड्मिक भोटे | गेम. (पाँचौ) | १७७१९९ | ०५६।४।१ | | | ९८६३४९८१८८ | |
| २९. | श्री बत्तीमाया वि.क. | गेम. (पाँचौ) | १५६१९६ | ०५६।४।१ | | | ९८४२१०७७२९ | |
| ३०. | श्री रिनेन भोटे | गेम. (पाँचौ) | १५५५७९ | ०५६।४।१ | | | ९८४१३६३६३२ | |
| ३१. | श्री लावपाघर्चे भोटे | गेम. (पाँचौ) | १९०८०१ | ०५६।४।१ | | ३९८५१४ संखुवासभा | ९७४१४४९८३३ | |
| ३२. | श्री मानबहादुर आले | गेम. (पाँचौ) | १५५५७४ | ०५६।४।१ | | | ९८६२१३९७२५ | |
| ३३. | श्री राजबहादुर राई | गेम. (पाँचौ) | १५६१९३ | ०५६।४।१ | | | ९८४२९५८१११ | |
| ३४. | श्री हर्कबहादुर वि.क. | गेम. (पाँचौ) | १६०९८६ | ०५६।४।१ | | ८०५२१४ भोजपुर | ९८६२७१२१६७ | |
| ३५. | श्री उच्चेन भोटे | गेम. (चौथो) | १५८४३६ | ०५६।४।१ | | | ९७४५२५२१३३ | |
| ३६. | श्री पासण्ड भोटे | गेमस्काउट | १६०१३१ | ०५६।४।१ | | १६९३२८६१ संखुवासभा | ९७४२०८०५२३ | |
| ३७. | श्री लुनाड भोटे | गेमस्काउट | १६०१२८ | ०५६।४।१ | | १८१५७८७४ संखुवासभा | ९८४२०८०५२३ | |
| ३८. | श्री तेन्जिननावा भोटे | गेमस्काउट | २३१००४ | ०७५।२।११ | | ८४६४२१ संखुवासभा | ९७४१४०२२७२ | |
| ३९. | श्री छिरिङ्जुमिक भोटे | गेमस्काउट | २३१०४९ | ०७५।२।११ | | १६९८८५५६ संखुवासभा | ९८६२२०११०५ | |
| ४०. | श्री कर्मदावा भोटे | गेमस्काउट | २३०९८१ | ०७५।२।१३ | | ८२५३६७ संखुवासभा | ९८४२०६१७३४ | |
| ४१. | श्री रमेश वि.क. | गेमस्काउट | २३१४१० | ०७५।२।१३ | | ०६५८३१९७ भोजपुर | ९८४६६७१८१५ | |
| ४२. | श्री देवेन्द्र कार्की | गेमस्काउट | २३१२६५ | ०७५।२।१३ | | १५१६३१७५ भोजपुर | ९८४०३९९६४५ | |
| ४३. | श्री अविनास श्रेष्ठ | गेमस्काउट | २३१२८४ | ०७५।२।१३ | | ८६८१०६ संखुवासभा | ९८६२२८३००५ | |
| ४४. | श्री निरकला भुजेल | गेमस्काउट | २३११८१ | ०७५।२।१३ | | | ९८६९६२३९०५ | |
| ४५. | श्री गंगबहादुर थापा | गेमस्काउट | २३१२८७ | ०७५।२।१३ | | ०६४५९४५४ भोजपुर | ९८४२५९०२६७ | |
| ४६. | श्री जितबहादुर तामाङ | गेमस्काउट | २३०९४८ | ०७५।२।१३ | | ०६४६०१९२ भोजपुर | ९८४२२१२४८२ | |
| ४७. | श्री दिवन तामाङ | गेमस्काउट | २३१०४२ | ०७५।२।१३ | | | ९८६२१३९७१८ | |
| ४८. | श्री नारदमणी मगर | गेमस्काउट | २३१००२ | ०७५।२।१३ | | | ९८२१३७५६५९ | |
| ४९. | श्री एकराज राई | गेमस्काउट | २३१४५३ | ०७५।२।१३ | | | ९८६२७१२२३७ | |
| ५०. | श्री रामकुमार राई | गेमस्काउट | २३२४९० | ०७५।२।१३ | | १९०४५१०४ संखुवासभा | ९८६०७२६२९१ | |
| ५१. | श्री पदमकुमार राई | गेमस्काउट | २३१०४१ | ०७५।२।१३ | | | ९८४३३४४०८३ | |
| ५२. | श्री अशोककुमार राई | गेमस्काउट | २३११७७ | ०७५।२।१३ | | | ९८६४४५४००० | |
| ५३. | श्री असोक राई | गेमस्काउट | २३११८० | ०७५।२।१३ | | | ९८०४०२५१६२ | |

| सि.नं. | कर्मचारीको नाम | पद | कर्मचारी संकेत नं. | हालको पदमा नियुक्ति मिति | कर्मचारी परिचय-पत्र नं. | मतदाता परिचय पत्र नं. / जिल्ला | सम्पर्क नम्बर | कैफियत |
|--------|---------------------|-----------|--------------------|--------------------------|-------------------------|--------------------------------|---------------|--------|
| ५४. | श्री दिनेश राई | गेमस्काउट | २३१२८१ | ०७५।२।१३ | | १६९३३३२७ संखुवासभा | ९८४२४७५६६४ | |
| ५५. | श्री गोविन्दलाल राई | गेमस्काउट | २३११७८ | ०७५।२।१३ | | | ९८६६२६१८२७ | |
| ५६. | श्री कुविर राई | गेमस्काउट | २३११७४ | ०७५।२।१३ | | | ९८१२३०६७७५ | |
| ५७. | श्री उमेश राई | गेमस्काउट | २३१०४० | ०७५।२।१३ | | | ९८६२२०९९२ | |
| ५८. | श्री मेहर राई | गेमस्काउट | २३११७९ | ०७५।२।१३ | | | ९८६२०६६९९८ | |
| ५९. | श्री समित्रा राई | गेमस्काउट | २३१०२१ | ०७५।२।१३ | | | ९८६२००१११४ | |
| ६०. | श्री अंगिता राई | गेमस्काउट | २३१२७९ | ०७५।२।१३ | | | ९८६०७४६१२६ | |
| ६१. | श्री सुकनहादुर राई | गेमस्काउट | २३१४०८ | ०७५।२।१३ | | | ९८४८६४५१४८ | |
| ६२. | श्री शान्तकुमार राई | गेमस्काउट | २३१२६६ | ०७५।२।१३ | | १५१६१७६१ भोजपुर | ९८४२२५५९७३ | |
| ६३. | श्री पदमकुमारी राई | का.स. | ----- | ०७४।१।१२४ | | | ९८६३४०५६५३ | करार |
| ६४. | श्री गणेश राई | ह.स.चा. | ----- | ०७८।१।१८ | | | ९८६३७११२४० | करार |

अनुसूची-११: निकुञ्ज कार्यालयको घरजग्गाको विवरण

| क्र.सं. | पोष्ट/सेक्टरको नाम | ठेगाना | कि.नं. | क्षेत्रफल, व.मि. | जग्गा प्राप्तीको स्रोत | खरिद मूल्य रु लाखमा. | भवन निर्माण मूल्य रु लाखमा. | निर्माण वर्ष | दान गर्नेको विवरण | जग्गा प्राप्त मिति |
|---------|----------------------------------|-----------------------------|----------|------------------|------------------------|----------------------|-----------------------------|--------------|---|--------------------|
| १ | बुङ सेक्टर, | महाकुलुङ २ सोलुखुम्बु | २२९३ | २३८ | दान | ० | २५ | ०६५/६६ | जि. सोलुखुम्बु बुङ गा.वि.स. वडा नं ७ वस्ने लप्टन व. राई | ०५३।१।११ |
| २ | बुङ सेक्टर, सोलुखुम्बु | महाकुलुङ १ सोलुखुम्बु | ४३६ | २९०९ | खरिद | १ | २५ | ०६५/६७ | | ०५३।१।११ |
| ३ | कोथे पोष्ट, सोलुखुम्बु | महाकुलुङ ३ सोलुखुम्बु | - | १०० | रा.नि.को जग्गा | ० | ७ | ०६७/६८ | | |
| ४ | ताम्कू सेक्टर, संखुवासभा | सिलिचोड गा.पा. ३, सं.स. | १७०, १७१ | ९६३० | खरिद | १ | ३० | ०५३/५४ | | ०५२।१।४, ०५३।३।३ |
| ५ | संखुवादोभान पोष्ट, सिसुवाटार | सिलिचोड गा.पा. २, संखुवासभा | १०६९ | ४०५ | खरिद | २ | २५ | ०७३/७४ | | ०७३।७।४ |
| ६ | संखुवादोभान रेञ्जोष्ट, सिसुवाटार | सिलिचोड गा.पा. ४, संखुवासभा | ६६० | १३० | दान | | ५० | ०७८/७९ | जि. भोजपुर साल्पा सिलिचो गा.पा. १ वस्ने श्री अर्जुन व. थापा | ०७८।१।२।१ |
| ७ | सेदुवा सेक्टर, संखुवासभा | मकालु गा.पा. २ | ४२५ | १३० | खरिद | ४ | | ०५०/५१ | | ०५३।७।२० |
| ८ | सेदुवा सेक्टर, संखुवासभा | मकालु गा.पा. २ | ४६० | १२० | खरिद | १ | | | | ०५३।७।२० |
| ९ | सेदुवा सेक्टर, संखुवासभा | मकालु गा.पा. २ | ७३६ | ३४६६ | खरिद | ५ | | | | ०५३।७।२० |
| १० | सेदुवा सेक्टर, संखुवासभा | मकालु गा.पा. २ | ७३७ | ३०० | खरिद | ५ | | | | ०५४।१।१।२७ |

| क्र.सं. | पोस्ट सेक्टरको नाम | ठेगाना | कि.नं. | क्षेत्रफल, व.मि. | जग्गा प्राप्तीको स्रोत | खरिद मूल्य र लाखमा. | भवन निर्माण मूल्य र लाखमा. | निर्माण वर्ष | दान गर्नेको विवरण | जग्गा प्राप्त मिति |
|---------|-------------------------------------|------------------|--------|------------------|------------------------|---------------------|----------------------------|--------------|---|--------------------|
| ११ | सेदुवा सेक्टर, संखुवासभा | मकालु गा.पा. २ | ४६३ | ८१५ | खरिद | ५ | | | | ०५४।११।२७ |
| १२ | सेदुवा सेक्टर, संखुवासभा | मकालु गा.पा. २ | ७४६ | २०३५ | खरिद | ५ | | | | ०५४।११।२७ |
| १३ | सेदुवा सेक्टर, संखुवासभा | मकालु गा.पा. २ | ७७२ | ३५० | खरिद | ५ | | | | ०५४।११।२७ |
| १४ | सेदुवा सेक्टर, संखुवासभा | मकालु गा.पा. २ | ७९१ | १६१५ | खरिद | ५ | | | | |
| १५ | सेदुवा सेक्टर, संखुवासभा | मकालु गा.पा. २ | ७९४ | ३०० | खरिद | ५ | | | | |
| १६ | सेदुवा सेक्टर, संखुवासभा | मकालु गा.पा. २ | ७९६ | ३००५ | खरिद | ५ | | | | |
| १७ | सेदुवा सेक्टर, संखुवासभा | मकालु गा.पा. २ | ८३४ | ३४६६ | खरिद | ५ | | | | |
| १८ | गोलेचौरपोष्ट, हेदाङनागढी, संखुवासभा | मकालु गा.पा. ३ | | ९६ | दान | | २७ | ०७३/७४ | जि. सं.स. मकालु गा.पा. ३ वस्ने सितामाया, सइन्द्र बहादुर राई | ०७४।७५ |
| १९ | गोलेचौरपोष्ट, हेदाङनागढी, संखुवासभा | मकालु गा.पा. ३ | ७८६ | ८९० | दान | | | ०७३/७४ | जि. सं.स. मकालु गा.पा. ३ वस्ने सितामाया, सइन्द्र बहादुर राई | ०७४।७५ |
| २० | गोलेचौरपोष्ट, हेदाङनागढी, संखुवासभा | मकालु गा.पा. ३ | ७८८ | ११४७ | दान | | | ०७३/७४ | जि. सं.स. मकालु गा.पा. ३ वस्ने सितामाया, सइन्द्र बहादुर राई | ०७४।७५ |
| २१ | गोलेचौरपोष्ट, हेदाङनागढी, संखुवासभा | मकालु गा.पा. ३ | ११८४ | २०३५ | दान | | | ०७३/७४ | जि. सं.स. मकालु गा.पा. ३ वस्ने नईन्द्र बहादुर राई | ०७४।७५ |
| २२ | गोलेचौरपोष्ट, हेदाङनागढी, संखुवासभा | मकालु गा.पा. ३ | ११८६ | २५५६ | दान | | | ०७३/७४ | जि. सं.स. मकालु गा.पा. ३ वस्ने नईन्द्र बहादुर राई | ०७४।७५ |
| २३ | निकुञ्ज मुख्य कार्यालय | मकालु गा.पा. ३ | | ४५८० | दान | | | ०७६/७७ | जि. सं.स. मकालु गा.पा. ३ चन्द्र व. याम्फु र खड्क व. याम्फु | ०७५।७६ |
| २४ | चेक प्वाइन्ट | मकालु गा.पा. ३ | १६४२ | १९२ | दान | | १०० | ०७८/७९ | जिल्ला सं.स. मकालु गा.पा. ३ वस्ने लिला व. राई | ०७८।११।२७ |
| २५ | मध्यवर्ती समितिको भवन | मकालु गा.पा. ३ | ७१० | १००० | दान | | २० | ०७८/८० | जि. सं.स. मकालु गा.पा. ३ वस्ने चैत्रीमाया राई | ०७७।२।२७ |
| २६ | गोला पोष्ट, संखुवासभा | भोटखोला गा.पा. ४ | ९१३ | १०१८ | दान | | ५० | ०७४/७५ | | |
| २७ | हटिया सेक्टर, संखुवासभा | भोटखोला गा.पा. ३ | ७९६ | ३००५ | खरिद | २.१९ | | ०५३/५४ | | ०५३।११।१६ |

| क्र.सं. | पोष्ट/सेक्टरको नाम | ठेगाना | कि.नं. | क्षेत्रफल, व.मि. | जग्गा प्राप्तीको स्रोत | खरिद मूल्य रु लाखमा. | भवन निर्माण मूल्य रु लाखमा. | निर्माण वर्ष | दान गर्नेको विवरण | जग्गा प्राप्त मिति |
|---------|-----------------------------|------------------|--------|------------------|------------------------|----------------------|-----------------------------|--------------|-------------------|--------------------|
| २८ | हटिया सेक्टर, संखुवासभा | भोटखोला गा.पा. ३ | ८३४ | १६१५ | | १.२५ | | ०५३/५४ | | ०५३१११६ |
| २९ | हटिया सेक्टर, संखुवासभा | भोटखोला गा.पा. ३ | ७९१ | ५५० | | ०.४ | | ०५३/५४ | | ०५३१११६ |
| ३० | हटिया सेक्टर, संखुवासभा | भोटखोला गा.पा. ३ | ७९४ | १०२० | | ०.७५ | | ०५३/५४ | | ०५३१११६ |
| ३१ | किमाथौँका रे.पो., संखुवासभा | भोटखोला गा.पा. १ | | ८० | रा.नि.को जग्गा | १० | | ०७१/७२ | | |

अनुसूची-१२: सवारी साधनको विवरण

| क्र.सं. | सवारी साधन | इन्जिन नम्बर | च्यासिस नम्बर | मोडेल नम्बर | अवस्था |
|---------|----------------------------------|--------------|---------------------|---------------------------------------|-------------------------|
| १ | गाडी वा. २ भ २३५२ | GHHGH62663 | MAIR UHGH-KG3C90962 | Mahindra Bolero Camper DC4WD PS India | चालू |
| २ | मोटर साइकल को. १ व १०९७ | - | - | Bajaj V15, 150 cc | चालू |
| ३ | मोटर साइकल को. १ व १३३३ | - | - | Yamaha FZ2, 249 cc | चालू |
| ४ | मोटर साइकल को. १ व २२७२ | Dar RC 94385 | - | Pulsar 150 cc | चालू |
| ५ | मोटर साइकल प्रदेश-०२, ०१२ प ४१३१ | E3W8E059117 | LBRDE1219K0020110 | Yamaha XTZ 125E 125 cc | चालू |
| ६ | स्कुटर प्र. १ ०२ ०४८ प ४३६२ | | ME1SFG146AM0065696 | YAMAHA RAY ZR SR 125 | ०७९१५१३ नयाँ खरिद, चालू |

अनुसूची-१३: मध्यवर्ती क्षेत्र उपभोक्ता समितिको विवरण

| क्र.सं. | उपभोक्ता समितिको नाम | ठेगाना | घरधुरी संख्या | जनसंख्या | |
|---------|--|-------------------|---------------|----------|-------|
| | | | | महिला | पुरुष |
| १. | किमाथौँका मध्यवर्ती क्षेत्र उपभोक्ता समिति | भोटखोला गा.पा. १ | ९० | २४५ | २५५ |
| २. | चेपुवा मध्यवर्ती क्षेत्र उपभोक्ता समिति | भोटखोला गा.पा. ३ | २९५ | ७२२ | ७०५ |
| ३. | अरुण वरुण मध्यवर्ती क्षेत्र उपभोक्ता समिति | भोटखोला गा.पा. ३ | ९२६ | १६१६ | १६८३८ |
| ४. | पाथिभरा मध्यवर्ती क्षेत्र उपभोक्ता समिति | मकालु गा.पा. ३ | ७५० | २०४३ | २२८६ |
| ५. | सेदुवा मध्यवर्ती क्षेत्र उपभोक्ता समिति | मकालु गा.पा. २ | ८५६ | १८८५ | २०८१ |
| ६. | पौवाखोला मध्यवर्ती क्षेत्र उपभोक्ता समिति | मकालु गा.पा. ६ | ७७८ | १८८४ | १८५९ |
| ७. | माङ्तेवा मध्यवर्ती क्षेत्र उपभोक्ता समिति | सिलिचोड गा.पा. ५ | ४४१ | १३४७ | १२४९ |
| ८. | ताम्कू मध्यवर्ती क्षेत्र उपभोक्ता समिति | सिलिचोड गा.पा. ३ | ५९६ | १५७६ | १६६९ |
| ९. | वाला मध्यवर्ती क्षेत्र उपभोक्ता समिति | सिलिचोड गा.पा. २ | ५०९ | १३०७ | १५७१ |
| १०. | सिसुवा मध्यवर्ती क्षेत्र उपभोक्ता समिति | सिलिचोड गा.पा. १ | ५९३ | १४७३ | १५२५ |
| ११. | वुङ मध्यवर्ती क्षेत्र उपभोक्ता समिति | महाकुलुङ गा.पा. १ | ११९७ | २७५४ | २८८१ |
| १२. | छेस्काम मध्यवर्ती क्षेत्र उपभोक्ता समिति | महाकुलुङ गा.पा. ६ | ८९९ | २३१८ | २३१३ |
| जम्मा | | | ७९३० | १९१७० | २००७७ |

अनुसूची-१४: मध्यवर्ती क्षेत्र व्यवस्थापन समितिको पदाधिकारीहरूको विवरण

| क्र.सं. | पद | नाम | ठेगाना | सम्पर्क नम्बर |
|---------|------------|-------------------------|-------------------------------|---------------|
| १. | अध्यक्ष | श्री किशोर कुलुड राई | बुङ, सोलुखुम्बु | ९८६६७९०६१७ |
| २. | सदस्य | श्री परिर्धन नाछिरिङ | बुङ, सोलुखुम्बु | ९७४२१३७४२५ |
| ३. | सदस्य | श्री दूर्गा किरण राई | बाला, संखुवासभा | ९८४१४०९५२६ |
| ४. | सदस्य | श्री बालकिशोर राई | ताम्कू, संखुवासभा | ९८१२३२११३१ |
| ५. | सदस्य | श्री लिलाराम कुलुड राई | माइतेवा, संखुवासभा | ९८१४३०५५५३ |
| ६. | सदस्य | श्री बुद्धिमान राई | याफु, संखुवासभा | ९८४१४३८७७३ |
| ७. | सदस्य | श्री पञ्च बहादुर राई | सेदुवा, संखुवासभा | ९७४२०७५४४० |
| ८. | सदस्य | श्री नरेन्द्र कुमार राई | सिसुवा, संखुवासभा | ९८६९७३३६३२ |
| ९. | सदस्य | श्री पदम बहादुर राई | पाथिभरा, संखुवासभा | ९७४२१०२९६१ |
| १०. | सदस्य | श्री नमयाङ लामा | चेपुवा, संखुवासभा | ९७४२१०२९६१ |
| ११. | सदस्य | श्री दावानावा लामा | किमाथाँङ्गा, संखुवासभा | ९८४९४२९४४३ |
| १२. | सदस्य | श्री मिक्मा तेम्बा लामा | हटिया, संखुवासभा | ९८५२००५७५५ |
| १३. | सदस्य सचिव | श्री रामदेव चौधरी | हेटौंडा उ.म.न.पा.१०, मकवानपुर | ९८६५४०८२८९ |

अनुसूची-१५: मध्यवर्ती क्षेत्र सामुदायिक वन उपभोक्ता समूहको विवरण

| सि.नं. | समूहको नाम | ठेगाना | | घरधुरी | जनसंख्या | | | क्षेत्रफल हेक्टर |
|--------|----------------------------------|-----------|------------------------------|--------|-----------|-------|-------|------------------|
| | | संख्या | जनसंख्या | | क्षेत्रफल | पुरुष | महिला | |
| १. | छोकाङ म.क्षे.सा.व.उ.स. | संखुवासभा | भोटखोला गा.पा.-१ | ९० | २५५ | २४५ | ५०० | ४२७.४ |
| २ | गुडम खर्क म.क्षे.सा.व.उ.स. | संखुवासभा | भोटखोला गा.पा.-२ | ४२ | १०४ | ९९ | २०३ | ४९६.३९ |
| ३ | पेसुङ डाँडा म.क्षे.सा.व.उ.स. | संखुवासभा | भोटखोला गा.पा.-२, हटिया | १४१ | ३४७ | ३६० | ७०७ | १४५ |
| ४ | दाम्दाङ्मा म.क्षे.सा.व.उ.स. | संखुवासभा | भोटखोला गा.पा.-२ च्याम्ताङ | ११२ | २५४ | २६३ | ५१७ | ४९७.३७ |
| ५ | पोप्ती भन्ज्याङ म.क्षे.सा.व.उ.स. | संखुवासभा | भोटखोला गा.पा.-३ | १९२ | ५०४ | ४९७ | १००१ | ४९३ |
| ६ | लोम्बा तेम्बाङ म.क्षे.सा.व.उ.स. | संखुवासभा | भोटखोला गा.पा.-४, श्याक्सीला | १२८ | ३४९ | ३१९ | ६६८ | ४८५ |
| ७ | टुडि फुर्वुदिन म.क्षे.सा.व.उ.स. | संखुवासभा | भोटखोला गा.पा.-४, हटिया | ४९८ | ५२८ | ४९७ | १०२५ | ४९८ |
| ८ | तुलोचन्दने म.क्षे.सा.व.उ.स. | संखुवासभा | भोटखोला गा.पा.-४ | ५२ | १५५ | १५९ | ३१४ | ४९८.४५ |
| ९ | टुटिन म.क्षे.सा.व.उ.स. | संखुवासभा | भोटखोला गा.पा.-४ | ५६ | १४७ | १४४ | २९१ | १९९.७ |
| १० | आँखेडुङ्गा म.क्षे.सा.व.उ.स. | संखुवासभा | मकालु गा.पा.-२ | ५१ | १२५ | १३१ | २५६ | ४९५ |
| ११ | मकालु म.क्षे.सा.व.उ.स. | संखुवासभा | मकालु गा.पा.-२ | ६८ | १७० | १७२ | ३४२ | ४४९.५ |

| सि.नं. | समूहको नाम | ठेगाना | | घरधुरी | जनसंख्या | | | क्षेत्रफल हेक्टर |
|--------|---------------------------------------|-----------|---------------------------------|--------|----------|-------|-------|---------------------|
| | | संख्या | जनसंख्या | | पुरुष | महिला | जम्मा | |
| १२ | लालीगुरास म.क्षे.सा.व.उ.स. | संखुवासभा | मकालु गा.पा.-२ | ४६ | १३२ | १२२ | २५४ | ४९७ |
| १३ | मूल गाँउ म.क्षे.सा.व.उ.स. | संखुवासभा | मकालु गा.पा.-२ | १२४ | ३१४ | ३१४ | ६२८ | ३१० |
| १४ | कुम्भकर्ण म.क्षे.सा.व.उ.स. | संखुवासभा | मकालु गा.पा.-२ | २१० | ५१९ | ५२८ | १०४७ | ३०४.३ |
| १५ | अरुण म.क्षे.सा.व.उ.स. | संखुवासभा | मकालु गा.पा.-२ | १६६ | ४३५ | १२६ | ५६१ | ३०५ |
| १६ | सुग्रीनमा म.क्षे.सा.व.उ.स. | संखुवासभा | मकालु गा.पा.-२ | ९९ | २४९ | २३८ | ४८७ | ४९८ |
| १७ | सेप्ताक म.क्षे.सा.व.उ.स. | संखुवासभा | मकालु गा.पा.-२ | ४० | १२२ | ११३ | २३५ | ४९७ |
| १८ | तितेखोला म.क्षे.सा.व.उ.स. | संखुवासभा | मकालु गा.पा.-२ | ५२ | १५६ | १४२ | २९८ | २५१ |
| १९ | एकुवा म.क्षे.सा.व.उ.स. | संखुवासभा | मकालु गा.पा.-३ | ७६ | १९५ | २३२ | ४२७ | २२७.७ |
| २० | सुनगाभा म.क्षे.सा.व.उ.स. | संखुवासभा | मकालु गा.पा.-३ | ४७ | १३४ | १२७ | २६१ | १८० |
| २१ | उलिङ्ग म.क्षे.सा.व.उ.स. | संखुवासभा | मकालु गा.पा.-३ | ५९ | १३५ | १४४ | २७९ | १५५.६ |
| २२ | वरुण महिला म.क्षे.सा.व.उ.स. | संखुवासभा | मकालु गा.पा.-३ | ४२ | १०९ | १२४ | २३३ | २२.८७ |
| २३ | देवीथान म.क्षे.सा.व.उ.स. | संखुवासभा | मकालु गा.पा.-३ | ४० | ८८ | ९३ | १८१ | १९० |
| २४ | पाथिभारा माता म.क्षे.सा.व.उ.स. | संखुवासभा | मकालु गा.पा.-३ | ४८ | १२५ | १२५ | २५० | १६८ |
| २५ | चिसापानी जलुके म.क्षे.सा.व.उ.स. | संखुवासभा | मकालु गा.पा.-३ | १०२ | २६१ | २७९ | ५४० | १२६.९ |
| २६ | तेर्सै सिमखर्क म.क्षे.सा.व.उ.स. | संखुवासभा | मकालु गा.पा.-३ | १५२ | ४३१ | ४२१ | ८५२ | १९६.३ |
| २७ | डडेली तेर्सै म.क्षे.सा.व.उ.स. | संखुवासभा | मकालु गा.पा.-३ | ९० | ५५३ | २५९ | ८१२ | १८६.४ |
| २८ | हाङ्गहोड चावा म.क्षे.सा.व.उ.स. | संखुवासभा | मकालु गा.पा.-३ | ४७ | १५६ | १५० | ३०६ | ४३.७१ |
| २९ | इन्जोडमा मृगस्थली म.क्षे.सा.व.उ.स. | संखुवासभा | मकालु गा.पा.-३ | ४७ | १०० | ८९ | १८९ | ५१.६६ |
| ३० | छापछिलुङ म.क्षे.सा.व.उ.स. | संखुवासभा | मकालु गा.पा.-६ | ६४ | ११५ | १२५ | २४० | १२० |
| ३१ | कन्या म.क्षे.सा.व.उ.स. | संखुवासभा | मकालु गा.पा.-६ | ६७ | १४५ | १४३ | २८८ | १२५ |
| ३२ | मिलन म.क्षे.सा.व.उ.स. | संखुवासभा | मकालु गा.पा.-६ | ५६ | १३८ | १४५ | २८३ | १०१ |
| ३३ | क्षितिज देउराली म.क्षे.सा.व.उ.स. | संखुवासभा | मकालु गा.पा.-६ | ८० | १८३ | १८३ | ३६६ | २९१.२ |
| ३४ | अरुणकालिका म.क्षे.सा.व.उ.स. | संखुवासभा | मकालु गा.पा.-६ | ७५ | १९२ | १५८ | ३५० | ४३३.३ |
| ३५ | सिंहपोखरी म.क्षे.सा.व.उ.स. | संखुवासभा | सिलिचोन्न गा.पा.-१, तेन्द्रोन्न | ६१ | १६२ | १५२ | ३१४ | ४९४.८१ |

| सि.नं. | समूहको नाम | ठेगाना | | घरधुरी | जनसंख्या | | | क्षेत्रफल हेक्टर |
|--------|------------------------------------|-----------|--------------------------------------|--------|----------|-------|-------|------------------|
| | | संख्या | जनसंख्या | | पुरुष | महिला | जम्मा | |
| ३६ | बुकुरचोड म.क्षे.सा.व.उ.स. | संखुवासभा | सिलिचोड गा.पा.-१, शिशुवाखोला | १२५ | ३५१ | ३४९ | ७०० | ४७८ |
| ३७ | मिलन म.क्षे.सा.व.उ.स. | संखुवासभा | सिलिचोड गा.पा.-१ | ९६ | २०८ | २१२ | ४२० | ४९७ |
| ३८ | सिंहदेवी म.क्षे.सा.व.उ.स. | संखुवासभा | सिलिचोड गा.पा.-१, छुदाक | ६० | १४७ | १५७ | ३०४ | ११७ |
| ३९ | जलकन्या कालिका म.क्षे.सा.व.उ.स. | संखुवासभा | सिलिचोड गा.पा.-१, शिशुवाखोला | ४५ | ११३ | ९३ | २०६ | ४२० |
| ४० | तारोभीर म.क्षे.सा.व.उ.स. | संखुवासभा | सिलिचोड गा.पा.-१ | ५० | १४० | १३७ | २७७ | ४४० |
| ४१ | सिलिचोड म.क्षे.सा.व.उ.स. | संखुवासभा | सिलिचोड गा.पा.-१, शिशुवाखोला | ७५ | १९० | २०१ | ३९१ | ४९६.३९ |
| ४२ | साउनेथान म.क्षे.सा.व.उ.स. | संखुवासभा | सिलिचोड गा.पा.-१, शिशुवाखोला | ८१ | २१४ | १७२ | ३८६ | ४९५ |
| ४३ | जलकन्या म.क्षे.सा.व.उ.स. | संखुवासभा | सिलिचोड गा.पा.-१, वाला | २४ | ६९ | ६९ | १३८ | ३२.९९ |
| ४४ | यायोख्खा म.क्षे.सा.व.उ.स. | संखुवासभा | सिलिचोड गा.पा.-२, वाला | ३७ | ११० | १०८ | २१८ | ४२० |
| ४५ | वालाङ्खा म.क्षे.सा.व.उ.स. | संखुवासभा | सिलिचोड गा.पा.-२ | ५३ | १६२ | १५४ | ३१६ | ९० |
| ४६ | सिंहदेवी म.क्षे.सा.व.उ.स. | संखुवासभा | सिलिचोड गा.पा.-२, पेतुङ्वा | ९४ | २७१ | २५६ | ५२७ | ४८८.८१ |
| ४७ | हिपुहिमुख म.क्षे.सा.व.उ.स. | संखुवासभा | सिलिचोड गा.पा.-२, वेतेनी | ७० | २०४ | २०० | ४०४ | ४६८.८५ |
| ४८ | याम्दाङ म.क्षे.सा.व.उ.स. | संखुवासभा | सिलिचोड गा.पा.-२ | ७३ | २५७ | २६६ | ५२३ | ८८ |
| ४९ | मिश्रित मिलन म.क्षे.सा.व.उ.स. | संखुवासभा | सिलिचोड गा.पा.-२ | ११५ | ३८० | ३३९ | ७१९ | ४९९.५ |
| ५० | महाकाली म.क्षे.सा.व.उ.स. | संखुवासभा | सिलिचोड गा.पा.-३, वाला | ४३ | ११८ | ११५ | २३३ | ४५२ |
| ५१ | खिलाखिस्का म.क्षे.सा.व.उ.स. | संखुवासभा | सिलिचोड गा.पा.-३, ताम्कु | १३६ | ३७५ | ३५४ | ७२९ | ४८१.८५ |
| ५२ | पैइसपानी म.क्षे.सा.व.उ.स. | संखुवासभा | सिलिचोड गा.पा.-३, ताम्कु, मुलगाँउ | ३९ | ९६ | १११ | २०७ | २२.३५ |
| ५३ | मूलपानी म.क्षे.सा.व.उ.स. | संखुवासभा | शिलीचोड गा.पा.-३, ताम्कु | ६१ | १५८ | १३५ | २९३ | ५७ |
| ५४ | लालिगुरास म.क्षे.सा.व.उ.स. | संखुवासभा | सिलिचोड गा.पा.-३, | ५२ | १९६ | १५७ | ३५३ | २५७.२ |
| ५५ | पिप्युङ किरात म.क्षे.सा.व.उ.स. | संखुवासभा | सिलिचोड गा.पा.-३, ताम्कु | ३७ | १०५ | ८५ | १९० | ५१.१५ |
| ५६ | संखुवा म.क्षे.सा.व.उ.स. | संखुवासभा | सिलिचोड गा.पा.-३, ताम्कु | ६४ | १५७ | १८४ | ३४१ | ११० |
| ५७ | मुनाल म.क्षे.सा.व.उ.स. | संखुवासभा | सिलिचोड गा.पा.-३, सितुपा | १७ | ४८ | ४९ | ९७ | ४८९.४७ |
| ५८ | साप्तोवातुतोवा म.क्षे.सा.व.उ.स. | संखुवासभा | सिलिचोड गा.पा.-३, ताम्कु | ७२ | १९९ | १९७ | ३९६ | ४९५ |

| सि.नं. | समूहको नाम | ठेगाना | | घरघुरी | जनसंख्या | | | क्षेत्रफल हेक्टर |
|--------|-------------------------------------|------------|-----------------------------------|--------|----------|-------|-------|---------------------|
| | | संख्या | जनसंख्या | | पुरुष | महिला | जम्मा | |
| ५९ | नागीटार म.क्षे.सा.व.उ.स. | संखुवासभा | सिलिचोङ गा.पा.-३, | ५३ | १४० | १२७ | २६७ | १६७ |
| ६० | साप्दोखा म.क्षे.सा.व.उ.स. | संखुवासभा | सिलिचोङ गा.पा.-३ | ६५ | १९५ | १७७ | ३७२ | ४९७ |
| ६१ | सल्लेरी म.क्षे.सा.व.उ.स. | संखुवासभा | सिलिचोङ गा.पा.-४ वाला, सल्लेरी | १९ | ५४ | ५३ | १०७ | २६४ |
| ६२ | साल्पा पोखरी म.क्षे.सा.व.उ.स. | संखुवासभा | सिलिचोङ गा.पा.-४ | २९ | ७१ | ८० | १५१ | २६.३६ |
| ६३ | मुना म.क्षे.सा.व.उ.स. | संखुवासभा | सिलिचोङ गा.पा.-४ | ४८ | ३९ | १०९ | १४८ | ९० |
| ६४ | अरुणा म.क्षे.सा.व.उ.स. | संखुवासभा | सिलिचोङ गा.पा.-४ | २५ | ३२ | ३७ | ६९ | ६४.६ |
| ६५ | सुनखरी म.क्षे.सा.व.उ.स. | संखुवासभा | सिलिचोङ गा.पा.-४ | ४१ | १०९ | १२६ | २३५ | ६२.७ |
| ६६ | देउराली म.क्षे.सा.व.उ.स. | संखुवासभा | सिलिचोङ गा.पा.-४ | १६ | ३९ | ४८ | ८७ | १२२ |
| ६७ | अरुणा म.क्षे.सा.व.उ.स. | संखुवासभा | सिलिचोङ गा.पा.-४ | ५० | ११७ | १५० | २६७ | १२८ |
| ६८ | कल्याण म.क्षे.सा.व.उ.स. | संखुवासभा | सिलिचोङ गा.पा.-४ | ८१ | २०७ | २५४ | ४६१ | ८८.०४ |
| ६९ | वगुवाखोला म.क्षे.सा.व.उ.स. | संखुवासभा | सिलिचोङ गा.पा.-४ | ४५ | १२८ | ११९ | २४७ | ६५ |
| ७० | सयपत्री म.क्षे.सा.व.उ.स. | संखुवासभा | सिलिचोङ गा.पा.-४ | २७ | ९३ | ९५ | १८८ | ६९.०४ |
| ७१ | नागेश्वरी म.क्षे.सा.व.उ.स. | संखुवासभा | सिलिचोङ गा.पा.-४, मातेवा | २९ | ९५ | ७३ | १६८ | ७९.६६ |
| ७२ | लालिगुरास म.क्षे.सा.व.उ.स. | संखुवासभा | सिलिचोङ गा.पा.-४, | ५८ | १६५ | २०३ | ३६८ | ३०१ |
| ७३ | कोशी गंगा म.क्षे.सा.व.उ.स. | संखुवासभा | सिलिचोङ गा.पा.-५ | ५६ | १५२ | १५२ | ३०४ | ४० |
| ७४ | सगरमाथा म.क्षे.सा.व.उ.स. | संखुवासभा | सिलिचोङ गा.पा.-५ | ४६ | १३२ | १२१ | २५३ | ८२ |
| ७५ | हिमालफेदी म.क्षे.सा.व.उ.स. | संखुवासभा | सिलिचोङ गा.पा.-५ | ६३ | १३५ | १४४ | २७९ | ४९६.४ |
| ७६ | खेम्पालुङ म.क्षे.सा.व.उ.स. | संखुवासभा | सिलिचोङ गा.पा.-५ | ४४ | १२७ | ११० | २३७ | ४९७ |
| ७७ | संयुक्त म.क्षे.सा.व.उ.स. | संखुवासभा | सिलिचोङ गा.पा.-५ | २२७ | ५८० | ६०३ | ११८३ | ४९३ |
| ७८ | दोजम्बु पाताल म.क्षे.सा.व.उ.स. | सोलुखुम्बु | महाकुलुङ गा.पा.-१, बुङ | ११३ | २८४ | २९१ | ५७५ | ९५.५ |
| ७९ | खार्दो महिला म.क्षे.सा.व.उ.स. | सोलुखुम्बु | महाकुलुङ गा.पा.-१, बुङ | ६० | १३९ | १५८ | २९७ | ५.६ |
| ८० | सिरुवारी धाप म.क्षे.सा.व.उ.स. | सोलुखुम्बु | महाकुलुङ गा.पा.-१, बुङ | १४९ | ४०८ | ४०४ | ८१२ | ४७.१४ |
| ८१ | हुंगा चाम्त्साङ म.क्षे.सा.व.उ.स. | सोलुखुम्बु | महाकुलुङ गा.पा.-१, बुङ | ४६६ | ११९८ | ११८७ | २३८५ | ४९७ |
| ८२ | मामेकुं म.क्षे.सा.व.उ.स. | सोलुखुम्बु | महाकुलुङ गा.पा.-१, बुङ | ३४ | १०५ | १०५ | २१० | ४४६ |
| ८३ | रुन्दु दिप्सा म.क्षे.सा.व.उ.स. | सोलुखुम्बु | महाकुलुङ गा.पा.-१, बुङ | ११५ | २८३ | २९६ | ५७९ | ४०० |

| सि.नं. | समूहको नाम | ठेगाना | | घरधूरी | जनसंख्या | | | क्षेत्रफल हेक्टर |
|--------|-------------------------------------|------------|------------------------|--------|----------|-------|-------|------------------|
| | | संख्या | जनसंख्या | | पुरुष | महिला | जम्मा | |
| ८४ | वेलपोदी म.क्षे.सा.व.उ.स. | सोलुखुम्बु | महाकुलुङ गा.पा.-१, बुङ | १३५ | ३१९ | ३२६ | ६४५ | ४९९ |
| ८५ | चेम म.क्षे.सा.व.उ.स. | सोलुखुम्बु | महाकुलुङ गा.पा.-२ | ३२ | ८० | ८० | १६० | ४८८ |
| ८६ | नाजीङ म.क्षे.सा.व.उ.स. | सोलुखुम्बु | महाकुलुङ गा.पा.-२ | ६८ | २५५ | २१३ | ४६८ | ४९० |
| ८७ | जनसुधार गाईखर्क म.क्षे.सा.व.उ.स. | सोलुखुम्बु | महाकुलुङ गा.पा.-२ | ३० | ८६ | ७२ | १५८ | १३२ |
| ८८ | मामादी सुप्लोला म.क्षे.सा.व.उ.स. | सोलुखुम्बु | महाकुलुङ गा.पा.-२ | ६२ | १६६ | १८० | ३४६ | ६०.७६ |
| ८९ | सेउपाताल म.क्षे.सा.व.उ.स. | सोलुखुम्बु | महाकुलुङ गा.पा.-२ | ७६ | १९९ | १७५ | ३७४ | ९७.४८ |
| ९० | शादिसान्ती म.क्षे.सा.व.उ.स. | सोलुखुम्बु | महाकुलुङ गा.पा.-२, बुङ | १६५ | ४३९ | ३९६ | ८३५ | १०४.३३ |
| ९१ | खिसरो पोखरी म.क्षे.सा.व.उ.स. | सोलुखुम्बु | महाकुलुङ गा.पा.-२, बुङ | १६५ | ४३९ | ३९६ | ८३५ | १०४.३३ |
| ९२ | चाम्पेम्मा म.क्षे.सा.व.उ.स. | सोलुखुम्बु | महाकुलुङ गा.पा.-२, बुङ | १५५ | ४४५ | ४०० | ८४५ | ४४.३८ |
| ९३ | तितिछो पच्छक म.क्षे.सा.व.उ.स. | सोलुखुम्बु | महाकुलुङ गा.पा.-३ | ४९ | १६६ | १३६ | ३०२ | ६१ |
| ९४ | भीरथाप्ला म.क्षे.सा.व.उ.स. | सोलुखुम्बु | महाकुलुङ गा.पा.-३ | १५० | १६६ | १३६ | ३०२ | ११४.३ |
| ९५ | पेल्माङ म.क्षे.सा.व.उ.स. | सोलुखुम्बु | महाकुलुङ गा.पा.-३ | ७२ | १८३ | १२१ | ३०४ | ४८७.७ |
| | | जम्मा | जम्मा वडा १६ | ७९५७ | २०३२५ | १९३७१ | ३९६९६ | २५७१६.५ |

अनुसूची-१६: मध्यवर्ती क्षेत्रमा सञ्चालित होमस्टेको विवरण

| क्र.सं. | होटलको नाम | ठेगाना | घरधूरी | क्षमता | वार्षिक आगन्तुक संख्या |
|---------|---|-----------------------------|--------|--------|------------------------|
| १. | मकालु सामुदायिक होमस्टे | मकालु गा.पा. २, सेदुवा | ६ | २४ | |
| २. | टासी शेर्पा मध्यवर्ती सामुदायिक होमस्टे | मकालु गा.पा. २, टासीगाउँ | ७ | १४ | |
| ३. | सिम्मा सामुदायिक होमस्टे | मकालु गा.पा. ३, सिम्मा | ५ | १० | |
| ४. | गोलेचौर मध्यवर्ती सामुदायिक होमस्टे | मकालु गा.पा. ३, गोलेचौर | ८ | ८ | |
| ५. | याम्फू सामुदायिक होमस्टे | मकालु गा.पा. ३, हेदाइना गढी | १४ | २८ | |
| ६. | चेपुवा मध्यवर्ती सामुदायिक होमस्टे | भोटखोला गा.पा. २, चेपुवा | ८ | १६ | |
| ७. | गोला मध्यवर्ती सामुदायिक होमस्टे | भोटखोला गा.पा. ४, गोला | ९ | १८ | |
| ८. | ताम्कू मध्यवर्ती सामुदायिक होमस्टे | सिलिङचोङ गा.पा. ३, ताम्कू | ५ | १० | |
| ९. | बुङ मध्यवर्ती सामुदायिक होमस्टे | महाकुलुङ गा.पा. ३, सोलु | ७ | २८ | |
| | | | जम्मा | ६९ | १५६ |

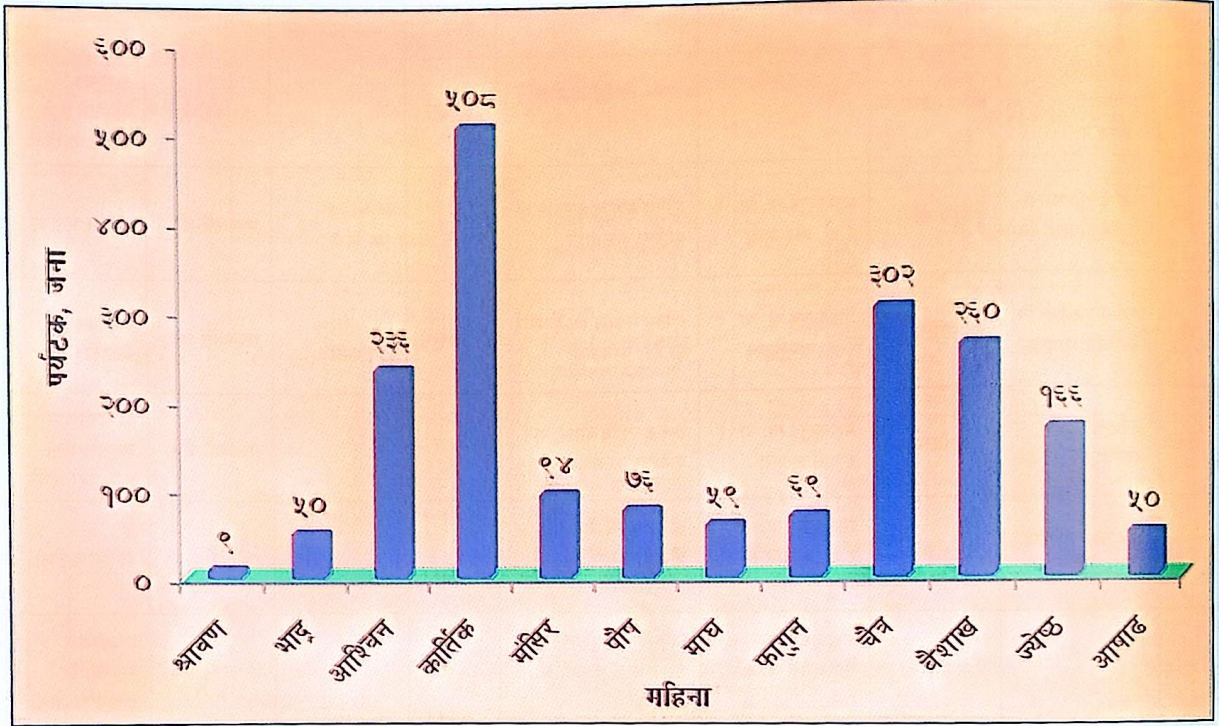
अनुसूची-१७: मकालु वरुण राष्ट्रिय निकुञ्जको मध्यवर्ती क्षेत्रमा निर्माणाधिन, अध्ययन प्रक्रियामा रहेका र प्रस्तावित जलविद्युत आयोजनासम्बन्धी विवरण

| सि. नं. | आयोजनाको नाम | नदी/ खोलाको नाम | ठेगाना | निर्माण गर्ने सस्था/कम्पनीको विवरण | कूल क्षमता (मे.वा.) | EIA सहमति मिति/ निर्णय स्तर | निकुञ्जको म.क्ष./कोर | हालको अवस्था |
|---------|------------------------------------|-----------------|--|--|---------------------|-----------------------------|----------------------|--------------------------------------|
| १ | अरुण ३ जलविद्युत आयोजना | अरुण नदी | मकालु गा.पा. २ र ३, संखुवासभा | एस जे भि एन अरुण ३ पावर डेभलपमेन्ट कम्पनी प्रा.लि. | १०० | ०६९।५।११ (सचिव) | मध्यवर्ती क्षेत्र | निर्माण भैरहेको |
| २ | अरुण ४ जलविद्युत आयोजना | अरुण नदी | भोटखोला गा.पा. ४ मकालु गा.पा. ३, संखुवासभा | विद्युत विकास विभाग, अनामनगर काठमाडौं | ३००.३० | | मध्यवर्ती क्षेत्र | अध्ययन भैरहेको |
| ३ | अपर अरुण जलविद्युत आयोजना | अरुण नदी | भोटखोला गा.पा. २, ३ र ४ संखुवासभा | विद्युत विकास विभाग, अनामनगर काठमाडौं | १०६१ | ०७५।९।२४ (मा.मन्त्री) | मध्यवर्ती क्षेत्र | अध्ययन भैरहेको |
| ४ | किमाथान्का अरुण जलविद्युत आयोजना | अरुण नदी | भोटखोला गा.पा. १, २, संखुवासभा | विद्युत उत्पादन कम्पनी लि., काठमाडौं | ४५० | ०७६।१०।२२ (मा.मन्त्री) | मध्यवर्ती क्षेत्र | अध्ययन भैरहेको |
| ५ | तल्लो अरुण जलविद्युत आयोजना | अरुण नदी | मकालु ६, सिलिचोड ५, चिचिला गापा ३ हुँदै खाँदवारी नगरपालिका २ | विद्युत उत्पादन कम्पनी लि., काठमाडौं | ३०३ | | मध्यवर्ती क्षेत्र | अध्ययन अनुमति लिने प्रक्रियामा रहेको |
| ६ | तल्लो वरुण जलविद्युत आयोजना | वरुण नदी | भोटखोला गा.पा. ४, संखुवासभा | एम्पोक इनर्जी प्रा.लि. कमलापोखरी, काठमाण्डौ | १३२ | ०७४।४।१ (सचिव) | मध्यवर्ती क्षेत्र | अध्ययन भैरहेको |
| ७ | कासुवाखोला जलविद्युत आयोजना | कासुवाखोला | मकालु गा.पा. २ र ३, संखुवासभा | सि.ई.डि.वि. हाईड्रोफन्ड लि., काठमाडौं | ४५ | ०६८।११।१८ (सचिव) | मध्यवर्ती क्षेत्र | अध्ययन भैरहेको |
| ८ | अप्सुवाखोला जलविद्युत आयोजना | अप्सुवाखोला | मकालु गा.पा. १ र ६, संखुवासभा | | २५ | ०७६।९।१० (मा.मन्त्री) | मध्यवर्ती क्षेत्र | अध्ययन भैरहेको |
| ९ | तल्लो अप्सुवाखोला जलविद्युत आयोजना | अप्सुवाखोला | मकालु गा.पा. १ र ६, संखुवासभा | मिजु इनर्जी लि., सोल्टीमोड काठमाडौं | ५४ | ०७३।८।१ (सचिव) | मध्यवर्ती क्षेत्र | अध्ययन भैरहेको |
| १० | संखुवाखोला १ जलविद्युत आयोजना | संखुवाखोला | सिलिचोड गा.पा. २ र ३, संखुवासभा | विद्युत विकास विभाग, अनामनगर काठमाडौं | ४१.७५ | ०७४।४।३२ (सचिव) | मध्यवर्ती क्षेत्र | अध्ययन भैरहेको |
| ११ | संखुवाखोला जलविद्युत आयोजना | संखुवाखोला | सिलिचोड गा.पा. ४, संखुवासभा र कुलुङगा.पा. भोजपुर | विद्युत विकास विभाग, अनामनगर काठमाडौं | ३९.७० | ०७४।४।३२ (सचिव) | मध्यवर्ती क्षेत्र | अध्ययन भैरहेको |
| १२ | इसुवाखोला जलविद्युत आयोजना | इसुवाखोला | मकालु गा.पा. १ र २ | दोलखा निर्माण कम्पनी, विराटनगर मोरङ | ९७.२० | ०७४।३।२२ (सचिव) | मध्यवर्ती क्षेत्र | निर्माण भैरहेको |

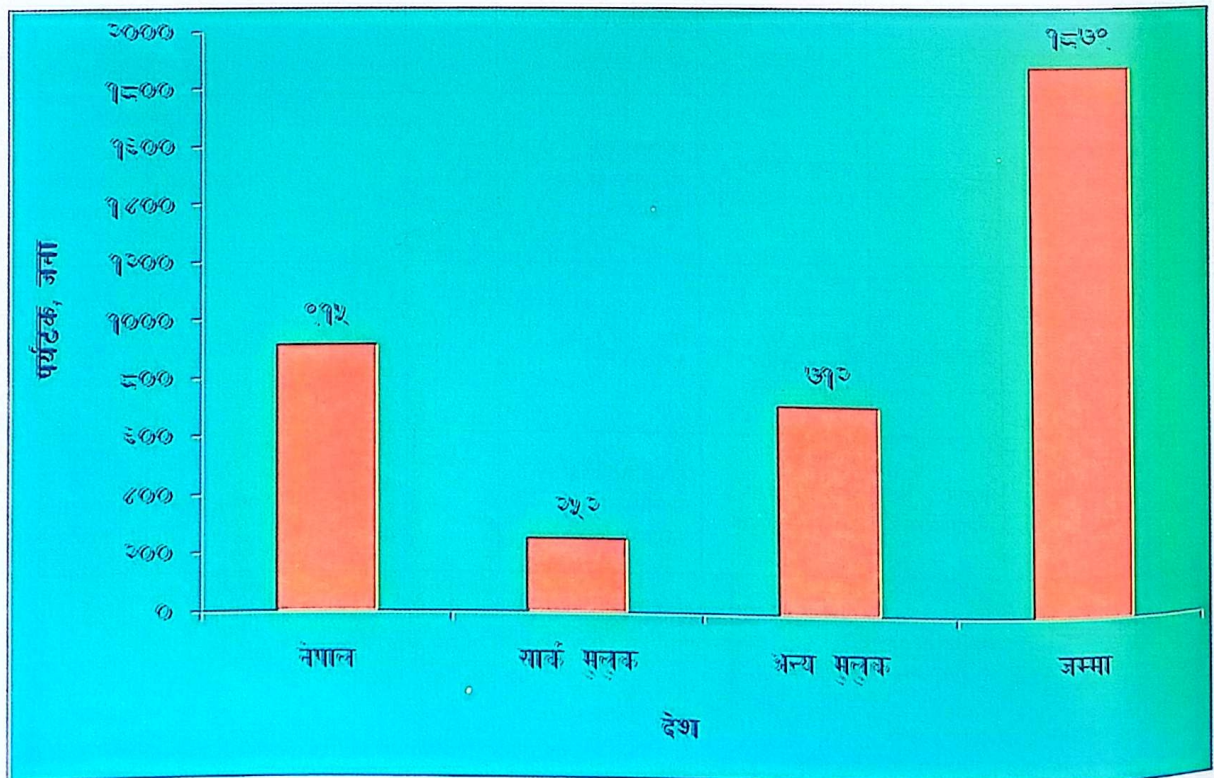
| सि. नं. | आयोजनाको नाम | नदी/ खोलाको नाम | ठेगाना | निर्माण गर्ने सस्या/ कम्पनीको विवरण | कूल क्षमता (मे.वा.) | EIA सहमति मिति/ निर्णय स्तर | निकुञ्जको म.क्षे./ कोर | हालको अवस्था |
|---------|--|------------------|--|--|---------------------|-----------------------------|------------------------|--------------------------------------|
| १३ | तल्लो इंसुवाखोला जलविद्युत आयोजना | इंसुवाखोला | मकालु गा.पा. १ र २ | दोलाखा निर्माण कम्पनी, विराटनगर मोरङ | ५०.०० | | मध्यवर्ती क्षेत्र | अध्ययन अनुमति लिने प्रक्रियामा रहेको |
| १४ | हंगुवा खोला जलविद्युत आयोजना | हंगुवा खोला | | | २१.२७ | | मध्यवर्ती क्षेत्र | अध्ययन अनुमति लिने प्रक्रियामा रहेको |
| १५ | मध्य हुङ्गुखोला ए जलविद्युत आयोजना | हुङ्गुखोला | महाकुलुङ गा. पा. ३ र ४, सोलुखुम्बु | एपेक्स मकालु हाइड्रोपावर प्रा.लि. काठमाडौं | २२ | ०७५।२।१५ (मा.मन्त्री) | मध्यवर्ती क्षेत्र | निर्माण भैरहेको |
| १६ | मध्य हुङ्गुखोला वि जलविद्युत आयोजना | हुङ्गुखोला | महाकुलुङ गा. पा. ३ र ४, सोलुखुम्बु | एपेक्स मकालु हाइड्रोपावर प्रा.लि. काठमाडौं | २२.९० | ०७५।२।१५ (मा.मन्त्री) | मध्यवर्ती क्षेत्र | अध्ययन भैरहेको |
| १७ | इङ्खुखोला जलविद्युत आयोजना | ईन्सुखोला | महाकुलुङ गा. पा. १ र २ सोलुखुम्बु | राजेन्द्र प्रसाद गौतम, नयाँ वानेश्वर काठमाडौं | ९ | | मध्यवर्ती क्षेत्र | अध्ययन अनुमति लिने प्रक्रियामा रहेको |
| १८ | सुपर संखुवाखोला जलविद्युत आयोजना | संखुवाखोला | सिलिचोङ गा.पा. २ र ३, बाला र ताम्कु, संखुवासभा | छोतेन ग्युर्मन शेठ, बौद्ध, काठमाण्डौ, ९८५१०४६६७३ | ४२.०३ | | मध्यवर्ती क्षेत्र | निर्माण भैरहेको |
| १९ | सिसुवाखोला जलविद्युत आयोजना | सिसुवाखोला | संखुवासभा जिल्ला, सिलिचोङ गा.पा. १ र २ | मातृभूमि हाईड्रोपावर डेभलपमेन्ट क. प्रा.लि., ललितपुर | १३.५० | | मध्यवर्ती क्षेत्र | अध्ययन अनुमति लिने प्रक्रियामा रहेको |
| २० | साल्दीमखोला जलविद्युत आयोजना | साल्दीमखोला | भोटखोला गा.पा. ४ संखुवासभा | लुधिना हालिङ्स इनर्जी, पिलटेखा, काठमाण्डौ | ४५ | | मध्यवर्ती क्षेत्र | अध्ययन अनुमति लिने प्रक्रियामा रहेको |
| २१ | सुपर इङ्खुखोला जलविद्युत आयोजना | इङ्खुखोला | महाकुलुङ गा. पा. १ र २ सोलुखुम्बु | दोर्दिखोला जलविद्युत कम्पनी लिमिटेड | २२.१२ | | मध्यवर्ती क्षेत्र | अध्ययन अनुमति लिने प्रक्रियामा रहेको |
| २३ | ईशवा अर्धजलाशययुक्त क्यास्केट ३ जलविद्युत आयोजना | ईंसुवाखोला | मकालु ६ सिलिचोङ गा.पा. ४ संखुवासभा | म्याजिक अरुण हाईड्रोपावर प्रा. लि., काठमाडौं ५ | ९.९५ | | मध्यवर्ती क्षेत्र | संभाव्यता अध्ययनको प्रक्रियामा रहेको |
| २४ | ईशवा अर्धजलाशययुक्त क्यास्केट २ जलविद्युत आयोजना | ईंसुवाखोला | मकालु १, ६ संखुवासभा | विष्ट ईनर्जी प्रा.लि. काठमाडौं | ९.९५ | | मध्यवर्ती क्षेत्र | संभाव्यता अध्ययनको प्रक्रियामा रहेको |
| २५ | तेजो थोगामखोला अर्धजलाशययुक्त जलविद्युत आयोजना | तेजो र थोगामखोला | भोटखोला गा.पा. ३ हटिया संखुवासभा | सोफल हाईड्रोपावर कम्पनी प्रा. लि., काठमाडौं | २९ | | मध्यवर्ती क्षेत्र | संभाव्यता अध्ययनको प्रक्रियामा रहेको |

१०. रेखाचित्रहरू

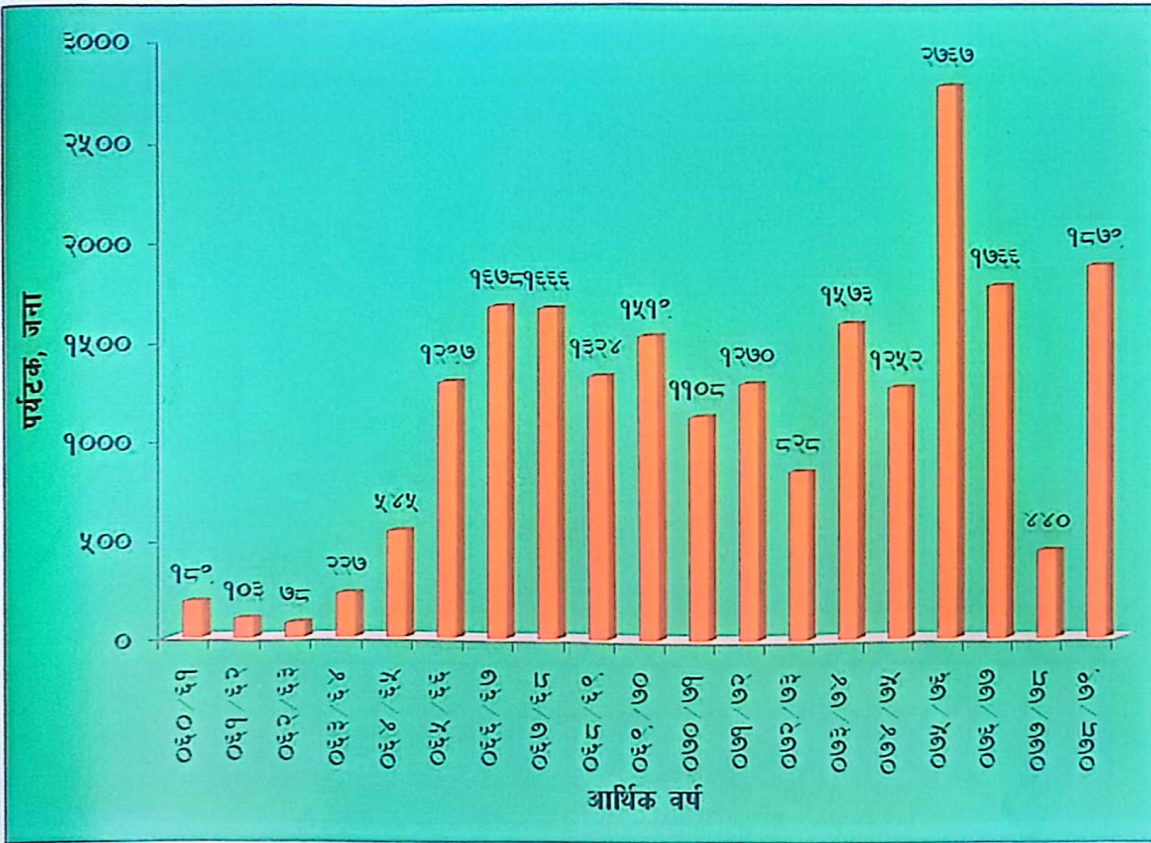
रेखाचित्र-१: महिना अनुसार पर्यटकसम्बन्धी रेखाचित्र



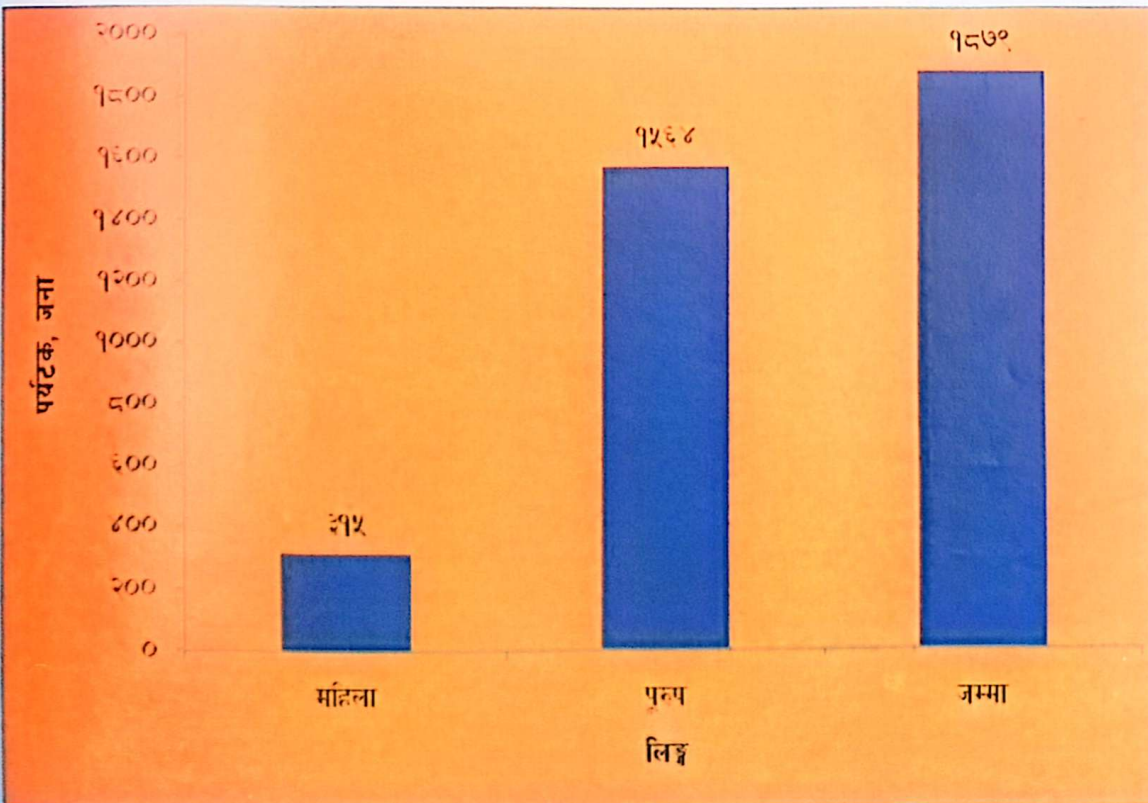
रेखाचित्र-२: देश अनुसार पर्यटकसम्बन्धी रेखाचित्र



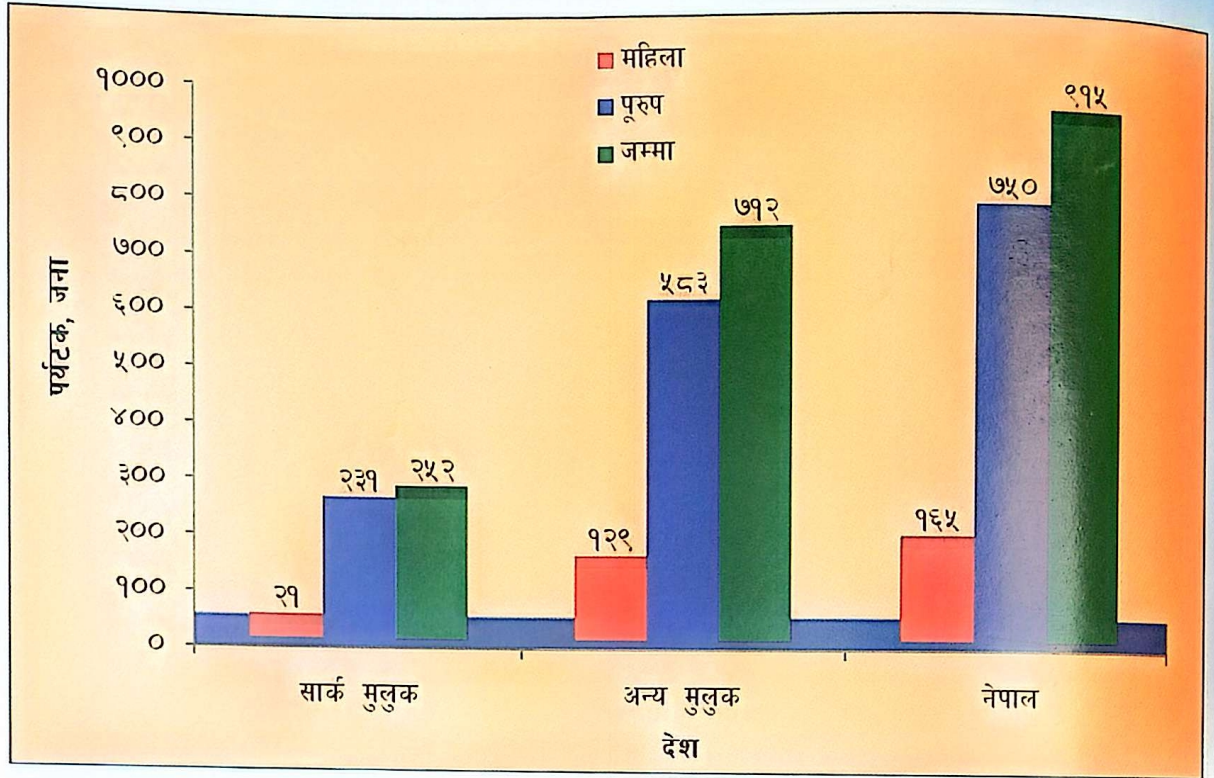
रेखाचित्र-३: आर्थिक वर्ष अनुसार पर्यटकसम्बन्धी रेखाचित्र



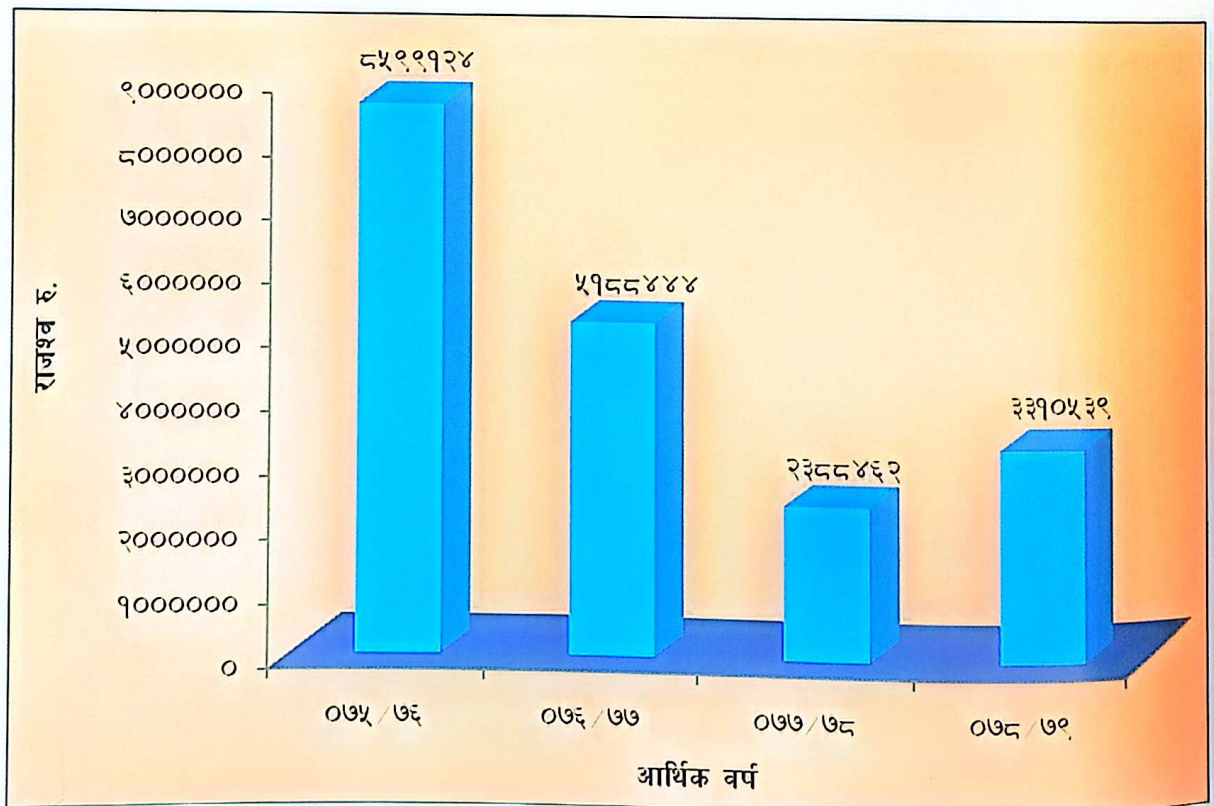
रेखाचित्र-४: लैङ्गिक पर्यटकसम्बन्धी रेखाचित्र



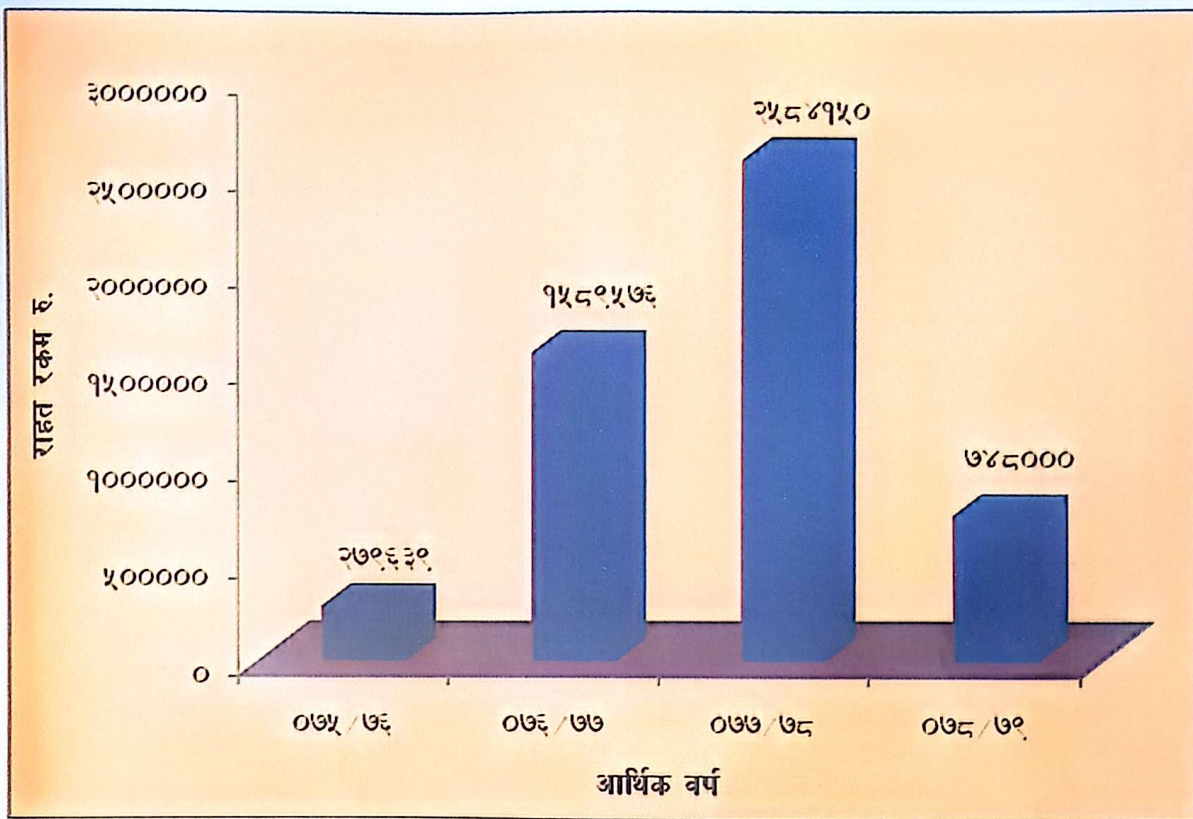
रेखाचित्र-५: मुलुक अनुसार लैङ्गिक पर्यटकसम्बन्धी रेखाचित्र



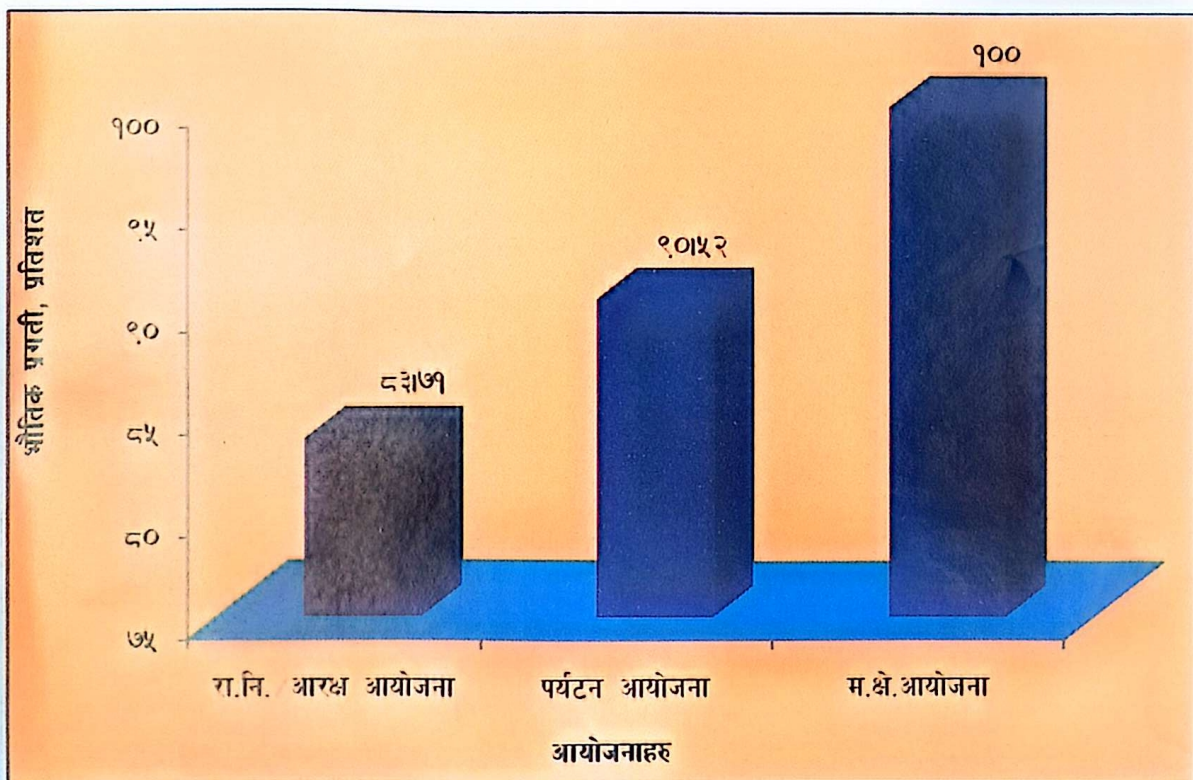
रेखाचित्र-६: आर्थिक वर्ष अनुसार राजश्वसम्बन्धी रेखाचित्र



रेखाचित्र-७: आर्थिक वर्ष अनुसार राहत वितरणसम्बन्धी रेखाचित्र

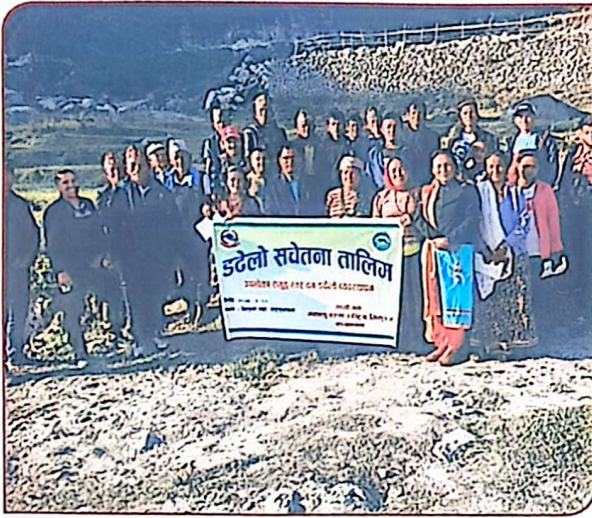


रेखाचित्र-८: कार्यक्रमहरूको भौतिक प्रगतीसम्बन्धी रेखाचित्र



११. सम्पादित कामका केही तस्वीरहरु

(क) तालिम/गोष्ठीसम्बन्धी कार्यक्रम



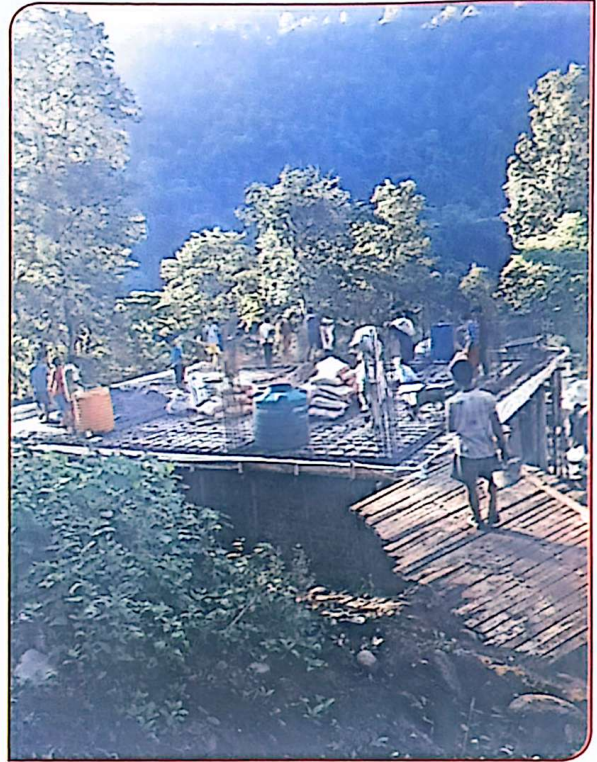
तालिम/गोष्ठीसम्बन्धी कार्यक्रम क्रमशः



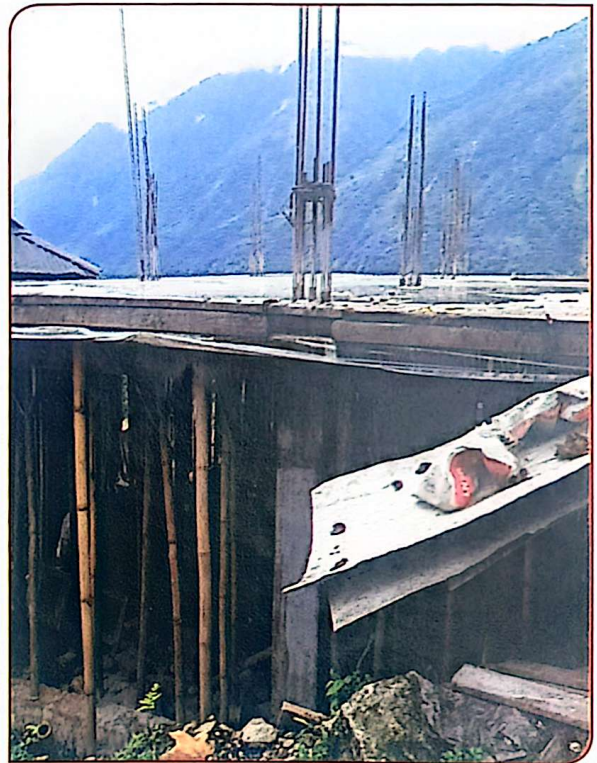
(ख) विदाइ तथा स्वागतसम्बन्धी गतिविधिहरु



(ग) भवन निर्माणसम्बन्धी कार्यक्रम

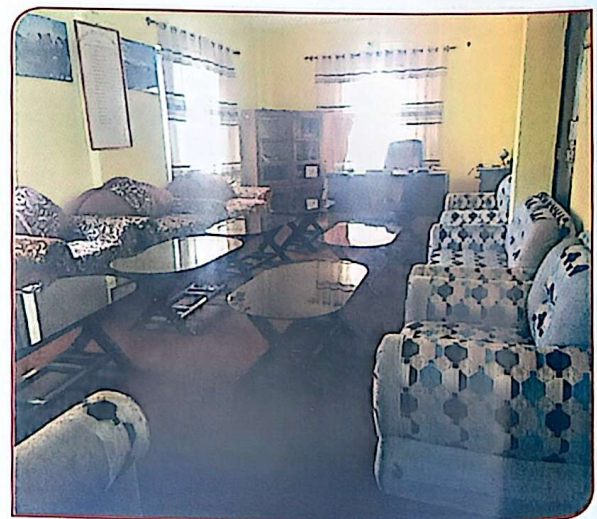
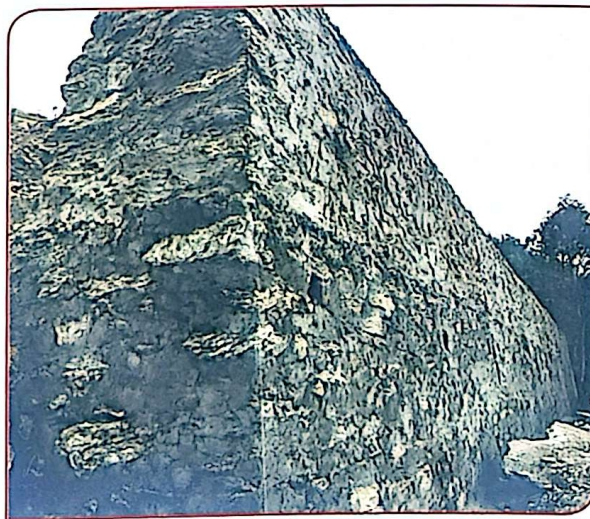
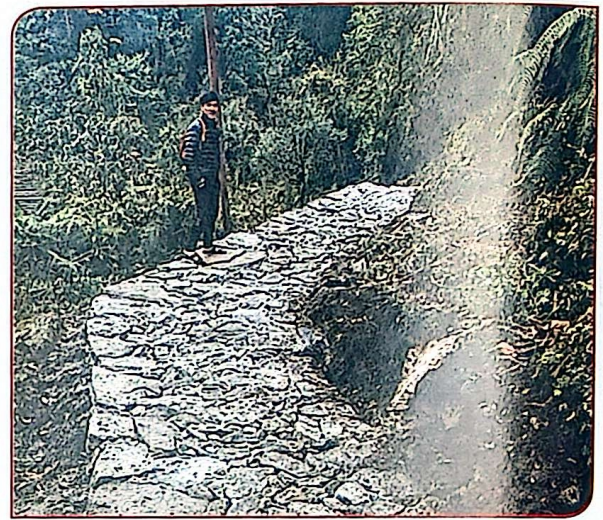


संखुवादोभान रेञ्जपोष्ट भवन, संखुवासभा

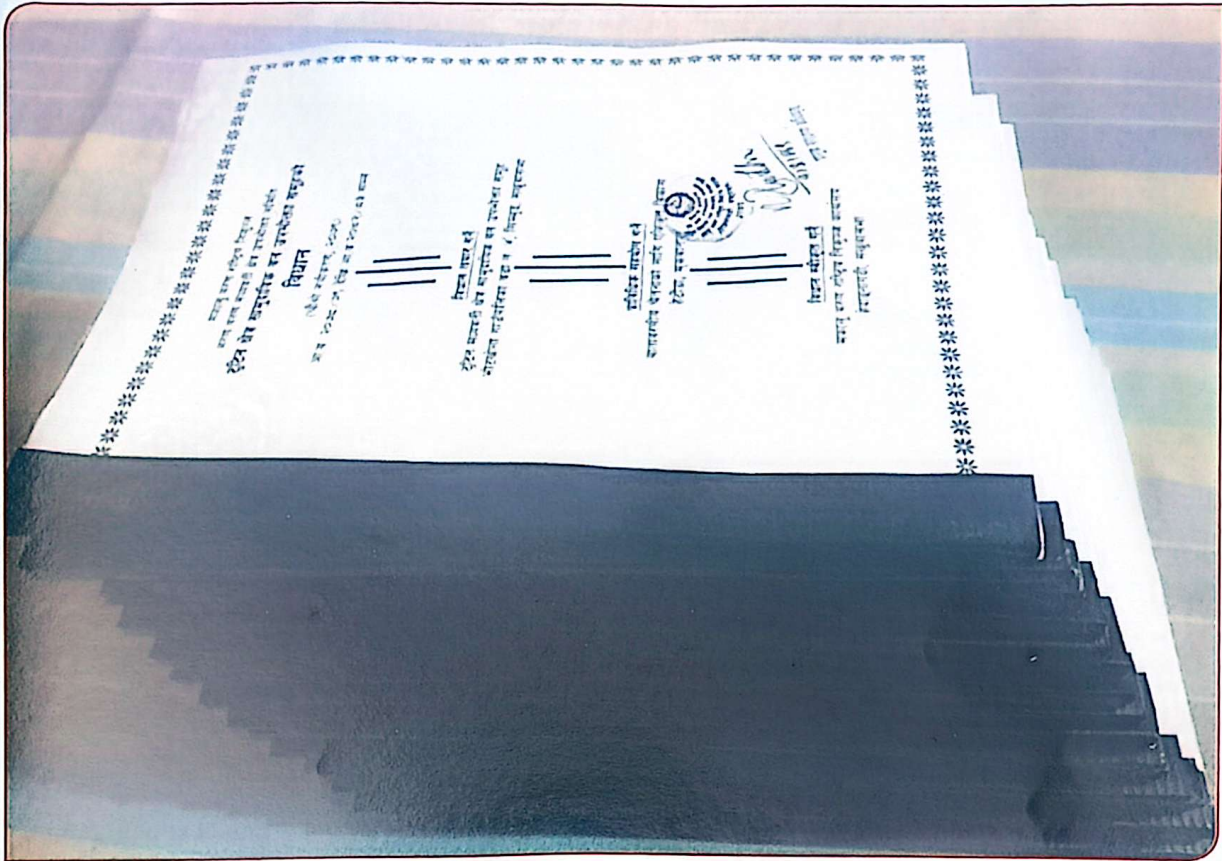


संयुक्त सुरक्षा पोष्ट भवन, हेदाङ्नागढी, संखुवासभा

(घ) विकास निर्माणसम्बन्धी कार्यक्रम



(ड) वन कार्ययोजना/विधान नवीकरण र प्रचारप्रसार सामग्री उत्पादन, प्रकाशन तथा वितरण कार्यक्रम



**“जैविक विविधता संरक्षण एवम् पर्यटक-पर्यटनसम्बन्धी”
स्कूल शिक्षा कार्यक्रम**

प्रकाशक
मकालु वरुण राष्ट्रिय निकुञ्ज कार्यालय
संखुवासभा

लेखन तथा सम्पादन
रामदेव चौधरी
उपसर्वाचव (प्रा.)

LEGAL ADVISORY

WITHOUT HAVING PRIOR WRITTEN PERMISSION FROM PARK AUTHORITY, NOBODY ALLOWS TO CONDUCT THE FOLLOWING ACT IN THE PARK/BZ

- Entering, Hunting Wildlife in National Park and Buffer Zone.
- Carrying Arrow, Spear, Snare, Trap, Catapult, Dicker, Poison, Gun, Explosives or any other means to use such materials
- Carrying animal parts, dried or fresh meat & derivatives thereof.
- Grazing & Drinking water to cattle or birds & ponds or & rivers.
- Cutting down or damage or destroy any types of vegetation.
- Removing any kinds of Forest Products e.g. Soil, Sand, Stone, Pebble, Gravel, Flower, Fruit, Seed, Bark, Germ-plasma, Honey etc.
- Excavating Mine or Making any Sort of Land Encroachment.
- Diverting or Stopping or Polluting Water By Any Means.
- Bringing in An Exotic Wildlife (Animals or Plants).

Person Who Involved in Such Activities will be Charged
Nepali Rs. 1000-50000 Cash or 6 months-1 year Jail or Both.

Thanks For Maintaining The Rules !


MAKALU BARUN NATIONAL PARK
Seduva, Sankhuwasabha

(च) संरक्षणसम्बन्धी प्रचार प्रसार सामाग्री उत्पादन, प्रकाशन तथा वितरण कार्यक्रम

मकालु वरुण राष्ट्रिय निकुञ्जमा आ.व. २०७८/७९

यासांगुम्बा

व्यवस्थापन वारे सक्षिप्त जानकारी



लेखन तथा सम्पादन
रुम्डेन्द्र चौधरी
प्रमुख सन्देशम उर्जिन्द्र

प्रकाशक
नेपाल सरकार
पर तथा कायबन्दा मन्त्रालय
राष्ट्रिय निकुञ्ज तथा अभ्यन्त बरुण विभाग
मकालु वरुण राष्ट्रिय निकुञ्ज कार्यालय
समुदायभा
२०७८

परिचय

सार्संगुम्बा नेपालको हिमाली भेगमा प्राकृतिक रूपमा उत्पादन हुने बहुमूल्य मासिक जिन्स हो। हलसामय सालको २० वटा मुकुटहरूमा बीच ५०० भन्दा बढी प्रजातिका सार्संगुम्बा पाइएको अनुमान छ। जसमध्ये नेपालमा ११ प्रजातिका सार्संगुम्बाहरू पाइन्छन्। यसको केही भाग जसमा मांस र केही भाग जसमा मुनि हुन्छ। जसमा मांसको भागलाई स्ट्रिप (मुनि)को भागलाई सार्संगुम्बा भनिन्छ। जसमा यी दुवै भागको मिलावट गरी सार्संगुम्बा हो।

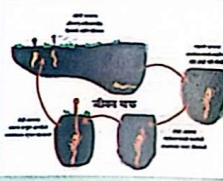
सार्संगुम्बा एक जिन्सको हुन्छ। सबै प्रजातिका दुबैजस पाइनेहरू हुन्छन् र धान रोप्न हुन्छन्। तर सार्संगुम्बा सार्संगुम्बा समान मात्र उपयोगी हुन्छ। यसको सार्संगुम्बालाई सबै ओर समुहमा पार्नेहरूको चूर्ण, चुल्हा, ब्याजुल वा पेचको रूपमा सेवन गर्न सकिन्छ। सार्संगुम्बाको सेवनबाट शक्तिमत्तता हासिल गर्न सकिन्छ। जसबाट अन्त अन्तमा साइट इन्फेस्ट देखिएको हुन्छ।

सार्संगुम्बालाई विभिन्न भाषामा विभिन्न नामबाट चिनिन्छ। अंग्रेजीमा क्यास्टोपेर फ्लोरा, पारसि भाषामा बर्दिहेनु, सार्संगुम्बा, नेपाली भाषामा सार्संगुम्बा र स्थानीय भाषामा बीरबर्दि, बीरबर्दि र जसमा मुनि भनिन्छ।

सार्संगुम्बाको जसमा २० वटा हुन्छ। सार्संगुम्बाको उचाइमा २००० देखि ३००० मीटरसम्म पाइन्छ। सार्संगुम्बाको उचाइमा २००० देखि ३००० मीटरसम्म पाइन्छ। सार्संगुम्बाको उचाइमा २००० देखि ३००० मीटरसम्म पाइन्छ।

जिन्स-का

सार्संगुम्बाको जिन्स-का २ देखि ५ वर्षसम्मको हुन्छ। जसमा सार्संगुम्बाको जिन्स-का २ देखि ५ वर्षसम्मको हुन्छ। जसमा सार्संगुम्बाको जिन्स-का २ देखि ५ वर्षसम्मको हुन्छ।



वितरण र वितरण

सार्संगुम्बा नेपालमा सन् १९७०-७५ मध्य उत्पादन अर्थात् हिमाली भेगमा पाइने सार्संगुम्बाको उचाइमा २००० देखि ३००० मीटरसम्म पाइन्छ। सार्संगुम्बाको उचाइमा २००० देखि ३००० मीटरसम्म पाइन्छ।

उत्पादन

सार्संगुम्बाको उत्पादन अर्थात् हिमाली भेगमा पाइने सार्संगुम्बाको उचाइमा २००० देखि ३००० मीटरसम्म पाइन्छ। सार्संगुम्बाको उचाइमा २००० देखि ३००० मीटरसम्म पाइन्छ।

Services Charges

Government of Nepal has allocated following fees for the following services (2075/6/29, Nepal Gazette).

| Slr | Service Category | Visitor's Category | | | Remarks |
|---|------------------------|--------------------|-----------|-----------|----------------------|
| | | Nepali | SAARC | Foreigner | |
| 1. | Park Entrance Fee | Nrs 100 | Nrs 750 | Nrs 1500 | Per Person Per Day |
| Notes: Children below 10 Years Free Entrance. | | | | | |
| 2. | Camping Fee | Nrs 300 | Nrs 750 | Nrs 1500 | Per Person Per Night |
| 3. | Fishing Fee | Nrs 300 | Nrs 1500 | Nrs 3000 | Per Person Per Day |
| Notes: Only Using by Fish Hook. | | | | | |
| 4. | Vehicle Fee | Nrs 300 | Nrs 300 | Nrs 300 | Per Time |
| 5. | Helicopter Landing Fee | Nrs 2500 | Nrs 2500 | Nrs 2500 | Per Time |
| 6. | Boating Fee | Nrs 300 | Nrs 3000 | Nrs 4000 | Per Person Per Day |
| 7. | Cinema Documentary Fee | Nrs 10000 | Nrs 20000 | USD 500 | |

Note: Documentary made by Using DEON, Additional 25% Fee to be Paid.

Park Entrance Gates

Before entering in Makalu Barun National Park or Buffer Zone, visitors are requested to visit the **Park Entrance Gates** not only for taking entry permit but also for checking their bags and baggages. **Park Entrance Gates** are Bung Sector (Solukhumbu), Kothe Pango Post (Solukhumbu), Seduwa (Sankhuwasabha), Sankhuwasabha (Sankhuwasabha), Hedangna Gadhi (Sankhuwasabha), Maniya (Sankhuwasabha), Gola (Sankhuwasabha).

Legal Advisory

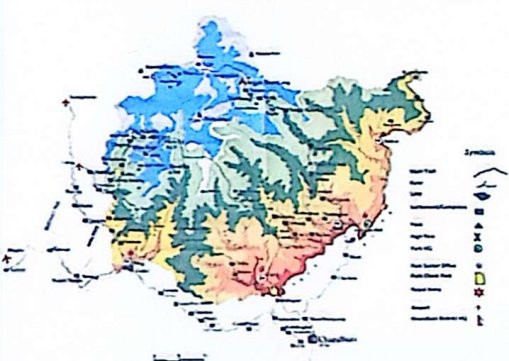
Visitors are not allowed to conduct the following activities in the park and buffer zone:

- ✓ Purchase legally banned articles.
- ✓ Enter the park without park permit.
- ✓ Entry permit is non-refundable, non-transferable and valid for a single entry only.
- ✓ Travel in the park during night.
- ✓ Disobey local culture and tradition.
- ✓ Discourage local foodstuffs and dishes.
- ✓ Carry and handle any kinds of weapons.
- ✓ Light the fire outside the camping sites.
- ✓ Bring about an exotic wildlife (plants or animals).
- ✓ Poison the forest, land or water resources.
- ✓ Cut or destroy or take any types of vegetation or forest products.
- ✓ Make a camp or stay by night outside the camping sites, hotel or homestay.
- ✓ Buy or exchange animal parts (trophy), fresh or dried meat or derivatives thereof.
- ✓ Throw out or dispose off or bury rubbish or litter and filthier.
- ✓ Take nothing from the park but photos.
- ✓ Leave nothing in the park but footprints.
- ✓ Leave non-biodegradable materials like bottles, cans, tins, and gas cylinder, plastic or plastic made items in the park. Visitors should carry out these things by themselves.
- ✓ Travel alone or only with trekking map. So, Local Tourist or Nature Guide is recommended.


NB: One who found guilty will be punished NRS. 10,000 to 15,00,000 and 6 months to 15 years jail or both.

- : Thanking for maintaining the Legal Advisory :-

Makalu Barun National Park and Buffer Zone



Trekking Map of Makalu Barun National Park/Buffer Zone FY: 2078/79



Government of Nepal
Ministry of Forests and Environment
Department of National Parks and Wildlife Conservation
Makalu Barun National Park Office
Hedangnagadhi, Sankhuwasabha
1991

For More Information
Visit website: www.makbarun.gov.np
Email: makbarun1991@gmail.com
Mobile: 9843726627

Published by:
Makalu Barun National Park Office
Hedangnagadhi, Sankhuwasabha

