



अर्थ बुलेटिन

वर्ष ४ अंक ४

कात्तिक, २०७९

नेपाल सरकार अर्थ मन्त्रालय



सम्पादकीय

- आर्थिक वर्ष २०७९/८० को कात्तिक महिनासम्म संघीय सरकारको कुल खर्च तथा पुँजीगत खर्चमा समेत वृद्धि भएको छ। भन्सार बिन्दुमा संकलन हुने राजस्व र आयकरमा कमी आएसँगै समग्र राजस्व परिचालनमा कमी आएको छ, तर आन्तरिक उत्पादन तर्फको अन्तःशुल्क र व्याजकर सङ्कलनमा वृद्धि भएको छ।
- कुल वस्तु निर्यात र आयात दुवैमा कमी आएको छ। फलस्वरूप व्यापार घाटामा सुधार भएको छ। चालु खाता घाटा सुधारोन्मुख छ भने शोधनान्तर स्थिति वचतमा छ। विदेशी मुद्रा सञ्चितिमा समेत सुधार आएको छ। कुल वस्तु आयात समेत घटेको कारण सञ्चिति पर्याप्तता सूचकांकमा सुधार आएको छ।
- व्यक्तिगत तथा व्यावसायिक स्थायी लेखा नम्बर लिने करदाताको सङ्ख्या बढेसँगै करको दायरा विस्तार भएको छ। कम्पनी दर्ता संख्यामा भने कमी आएको छ।
- वार्षिक बिन्दुगत उपभोक्ता मुद्रास्फिति गत महिना भन्दा घटेको छ।
- वैदेशिक सहायता प्रतिवद्धतामा उल्लेख्य वृद्धि भएको छ।
- वैदेशिक रोजगारमा जाने कामदारको संख्या गत वर्षको तुलनामा वृद्धि भएको छ भने विप्रेषण आप्रवाहमा सुधार आएको छ। पर्यटन आगमनमा उल्लेख्य वृद्धि भएको छ।

प्रकाशन तथा सम्पादन
आर्थिक नीति विश्लेषण महाशाखा
सिंहदरवार, काठमाडौं

मुलुकको वर्तमान आर्थिक परिदृष्य

संघीय सरकारी खर्च

- आर्थिक वर्ष २०७९/८० को कात्तिकसम्म संघीय सरकारको कुल खर्च गत आर्थिक वर्षको सोही अवधिको कुल खर्च रु.२ खर्ब ८७ अर्ब ५४ करोडको तुलनामा २२.१ प्रतिशतले वृद्धि भई रु.३ खर्ब ५० अर्ब ९९ करोड पुगेको छ। कुल खर्च मध्ये चालु खर्च रु.२ खर्ब ८१ अर्ब ३९ करोड, पुँजीगत खर्च रु.२६ अर्ब ३० करोड र वित्तीय व्यवस्थातर्फ रु.४३ अर्ब ३१ करोड रहेको छ। यस अवधिको चालु, पुँजीगत र वित्तीय व्यवस्थातर्फको खर्च वार्षिक बिनियोजित बजेटको क्रमशः २३.८ प्रतिशत, ६.९ प्रतिशत र १८.८ प्रतिशत खर्च भएको छ।

तालिका (क): पछिल्लो ५ वर्षको कात्तिक सम्मको खर्च स्थिति (रु. करोडमा)

खर्च शीर्षक	२०७५/७६	२०७६/७७	२०७७/७८	२०७८/७९	२०७९/८०
चालु	२०३८०.६७	१९६९०.६७	२३०१२.२०	२३३५०.७९	२८१३८.६९
पुँजीगत	२९८५.२९	२४८३.५५	२९४४.५२	२०७९.२९	२६२९.६९
वित्तीय व्यवस्था	११११.४९	४२७.३५	९५०.३९	३३२३.९२	४३३०.५९
जम्मा	२४४७७.३७	२२६०१.५७	२६९०७.०३	२८७५३.९२	३५०९८.७३

स्रोत: अर्थ मन्त्रालय/महालेखा नियन्त्रक कार्यालय।

- चालु आर्थिक वर्षको कात्तिकसम्म कुल संघीय सरकारी खर्चमध्ये सबैभन्दा बढी खर्च कात्तिक महिनामा ४१.० प्रतिशत भएको छ भने सबैभन्दा कम खर्च साउन महिनामा ६.३ प्रतिशत भएको छ।

तालिका (ख): चालु आर्थिक वर्षको संघीय सरकारी खर्चको मासिक विवरण (रु. करोडमा)

महिना	चालु खर्च	पुँजीगत खर्च	वित्तीय व्यवस्था	कुल खर्च	खर्च भार
साउन	५६५.७२	१४८.४६	१५११.६९	२२२५.८७	०.०६३
भदौ	१०३०७.४१	४३७.५९	४६३.०६	११२०८.०६	०.३१९
असोज	११५०२.१४	१३८२.०६	१४९८.५०	१४३८३.००	०.४१०
कात्तिक	५७६३.३४	६६१.५०	८५७.२६	७२८१.८०	०.२०७
जम्मा	२८१३९	२६२९.६९	४३३०.५९	३५०९८.७३	१.०००

स्रोत: अर्थ मन्त्रालय/महालेखा नियन्त्रक कार्यालय।

राजस्व परिचालन

- आर्थिक वर्ष २०७८/७९ को कात्तिकसम्म संघीय सरकारको कुल राजस्व रु.३ खर्ब ३४ अर्ब ३१ करोड संकलन गरेकोमा चालु आर्थिक वर्षको सोही अवधिमा यस्तो राजस्वमा कमी आई रु.२ खर्ब ६८ अर्ब ७ करोड संकलन गरेको छ। कुल राजस्वमध्ये कर राजस्व रु.२ खर्ब ४५ अर्ब ७९ करोड र गैरकर राजस्व रु.२२ अर्ब २८ करोड रहेको छ। साथै, यस अवधिमा अन्य प्राप्ति सहित कुल प्राप्ति रु.२ खर्ब ९१ अर्ब ९८ करोड भएको छ।

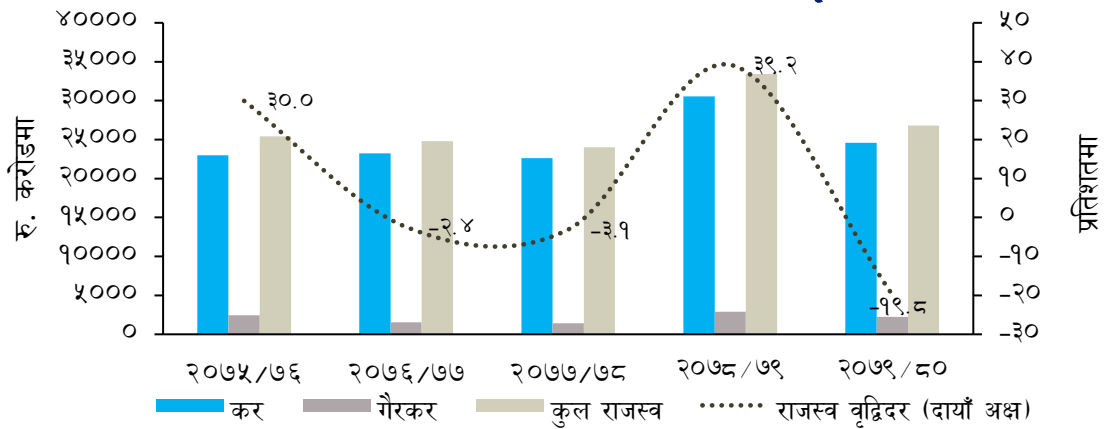
तालिका (ग): पछिल्लो ५ आर्थिक वर्षको कात्तिकसम्मको राजस्व परिचालनको स्थिति (रु.करोडमा)

कर शीर्षक	२०७५/७६	२०७६/७७	२०७७/७८	२०७८/७९	२०७९/८०
कर	२२९७०.८०	२३२२३.५५	२२६०३.९३	३०५३९.८५	२४५७८.६८
गैरकर	२४२५.८९	१५५६.८६	१४११.३५	२८९१.५३	२२२८.४९
कुल राजस्व	२५३९६.६८	२४७८०.६०	२४०१५.२८	३३४३१.३८	२६८०७.१७

स्रोत: अर्थ मन्त्रालय/महालेखा नियन्त्रक कार्यालय।

४. वस्तु पैठारीमा गरिएको नियमन र नगद मार्जिनको व्यवस्थाले भन्सार पैठारीमा गिरावट आएकोले भन्सार बिन्दुमा सङ्कलन हुने राजस्व प्रभावित हुँदा समग्र राजस्व परिचालनमा प्रतिकूल प्रभाव परेको छ। फलस्वरूप, संघीय सरकारले संकलन गर्ने राजस्व तुलनात्मकरूपमा कमी आएको छ।

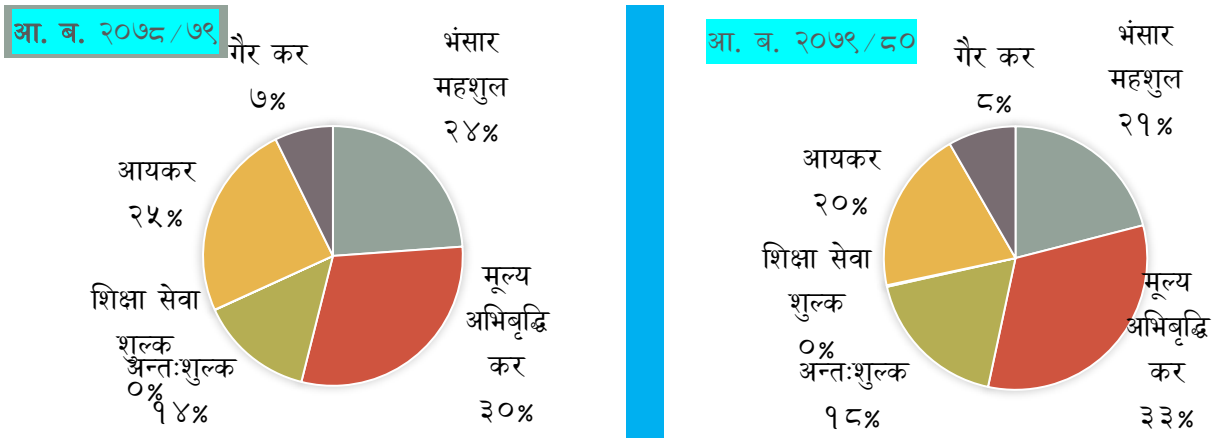
चार्ट (क): आर्थिक वर्षको पहिलो चार महिनासम्मको राजस्व सङ्कलनको प्रवृत्ति (रु.करोडमा)



स्रोत: अर्थ मन्त्रालय/महालेखा नियन्त्रक कार्यालय।

५. कुल राजस्वमा संकलनमध्ये मूल्य अभिवृद्धि करको अंश उच्च रहँदै आएको छ। भन्सार बिन्दुमा संकलन हुने राजस्व घटेसँगै चालु आर्थिक वर्षको पहिलो ४ महिनाको राजस्व संकलनमा भन्सार महशुलको योगदान गत आर्थिक वर्षको सोही अवधिको २३.९ प्रतिशतको तुलनामा २.९ प्रतिशत बिन्दुले कमी भई २१.० प्रतिशत रहेको छ। यस अवधिमा मूल्य अभिवृद्धि कर, गैर कर र अन्तःशुल्क राजस्वको योगदान तुलनात्मकरूपमा बढेको छ।

चार्ट (ख): पछिल्लो २ आर्थिक वर्षको कात्तिकसम्मको राजस्व संरचना



स्रोत: अर्थ मन्त्रालय।

६. कर राजस्वका प्रायः सबै शीर्षकहरूमा राजस्व घटेको छ तर आन्तरिक उत्पादनमा आधारित अन्तःशुल्क, ब्याजकर र शिक्षा सेवा शुल्क शीर्षकमा भने राजस्व परिचालन बढेको छ। गैरकर राजस्व २२.९ प्रतिशतले घटेको भएको छ।

तालिका (घ): पछिल्लो दुई आर्थिक वर्षको कात्तिक महिनासम्मको राजस्व असुलीको विवरण (रु. करोडमा)

कर शीर्षक	आ.व. २०७८/७९ को असुली	आ.व. २०७९/८० वार्षिक लक्ष्य	कात्तिकसम्मको सङ्कलन	कात्तिकसम्मको लक्ष्य	लक्ष्यको तुलनामा असुली प्रतिशत	वार्षिक प्रतिशत परिवर्तन
भन्सार महशुल	८५३८.२३	३३०५६.८०	५६२९.४३	१०३७८.२७	५४.२	-३४.९
मूल्य अभिवृद्धि कर	१०२६०.४२	३९८४६.७९	८६७२.२७	११५८३.५९	७४.९	-१५.५
उत्पादन, बिक्री, सेवा	३५८८.६७	१४०२०.४१	३४५०.७८	४१९४.७७	८२.३	-३.८
पैठारी	६६७१.७५	२५८२६.३८	५२२१.४९	७३८८.८२	७०.७	-२१.७
अन्तःशुल्क	५८३४.३१	२१७२८.२७	४८६५.०४	५६८४.५२	८५.६	-१६.६
आन्तरिक उत्पादन	३३३७.३९	१३७३५.२६	३७१७.४६	३२०१.४९	११६.१	११.४
पैठारी	२४९६.९१	७९९३.०१	११४७.५९	२४८३.०३	४६.२	-५४.०
शिक्षा सेवा शुल्क	१७.९८	१४७.८०	५०.८७	५३.२४	९५.६	१८२.९
आयकर	५८८८.९१	३४७५७.९२	५३६१.०८	६६६५.८४	८०.४	-९.०
आयकर	४८८७.०१	३०७८२.९३	३९८१.७३	४९९१.७७	७९.८	-१८.५
ब्याज कर	१००१.९०	३९७४.९९	१३७९.३५	१६७४.०७	८२.४	३७.७
कर राजस्व जम्मा	३०५३९.८५	१२९५३७.५८	२४५७८.६८	३४३६५.४५	७१.५	-१९.५
गैर कर जम्मा	२८९१.५३	१०७७७.१२	२२२८.४८	२७७०.४९	८०.४	-२२.९
कूल राजस्व	३३४३१.३८	१४०३१४.७०	२६८०७.१७	३७१३५.९३	७२.२	-१९.८
अन्य प्राप्ति	२८२६.८९	०.००	२३९०.५६	०.००	०.०	०.०
जम्मा राजस्व र प्राप्ति	३६२५८.२८	१४०३१४.७०	२९१९७.७२	३७१३५.९३	७८.६	-१९.५

स्रोत: अर्थ मन्त्रालय।

#भन्सार महशुल अन्तर्गत पैठारी, निकासी, पूर्वाधार कर, भन्सारको अन्य आय, कृषि सुधार शुल्क, सडक मर्मत तथा सुधार दस्तुर, सडक निर्माण तथा सम्भार दस्तुर समावेश गरिएको।

७. चालु आर्थिक वर्षको कात्तिक महिनासम्म आन्तरिक उत्पादनमा आधारित अन्तःशुल्क उपशीर्षकमा लक्ष्य भन्दा बढी राजस्व संकलन भएको छ। यस अवधिमा लक्ष्यको ७२.२ प्रतिशत राजस्व सङ्कलन भएको छ।

संघीय राजस्व

८. चालु आर्थिक वर्षको कात्तिकसम्म संघीय सरकारको राजस्व परिचालन (बाँडफाँट अधिको रोयल्टी समेत) गत आर्थिक वर्षको सोही अवधिमा रु.२ खर्ब ९३ अर्ब ५२ करोडको तुलनामा २१.३ प्रतिशतले कमि आई रु.२ खर्ब ३० अर्ब ९० करोड रहेको छ। यस अवधिमा मूल्य अभिवृद्धि करमा कमी आएका कारण प्रदेश र स्थानीय तहमा बाँडफाँट हुने कर राजस्व गत आर्थिक वर्षको रु.४० अर्ब ७९ करोडको तुलनामा कमी आई रु.३७ अर्ब १७ करोड रहेको छ।

करको दायरा विस्तार

९. २०७९ कात्तिकसम्म स्थायी लेखा नम्बर लिने करदाताको कुल संख्या ५० लाख ८२ हजार ४८ पुगेको छ। यस अवधिमा दर्ता भएका कुल करदातामध्ये व्यक्तिगत स्थायी लेखा नम्बर लिने करदाता ३२ लाख ४२ हजार ६ सय ४० रहेको छ। त्यस्तै, व्यावसायिक स्थायी लेखा नम्बर लिने १८ लाख १७ हजार ३ सय ४२ र करकट्टि गर्ने निकायले लिएको स्थायी लेखा नम्बर २२ हजार ६६ पुगेको छ। कुल स्थायी लेखा नम्बरमा व्यावसायिक लेखा नम्बर, करकट्टी गर्ने निकायले लिएको स्थायी लेखा नम्बर र व्यक्तिगत स्थायी लेखा नम्बरको अनुपात क्रमशः ३५.८ प्रतिशत, ०.४ प्रतिशत र ६३.८ प्रतिशत रहेको छ। २०७९ कात्तिकसम्म मूल्य अभिवृद्धि करमा ३ लाख ४सय १ र अन्तःशुल्कमा १ लाख १७ हजार ६ सय ३९ करदाता दर्ता भएका छन्।

तालिका (ड): व्यक्तिगत तथा व्यावसायिक स्थायी लेखा नम्बर लिएका करदाताको विवरण

दर्ताको प्रकार	२०७९ असारसम्म	आ.व. २०७८/७९ को पहिलो ४ महिनाम थप भएका करदाता	आ.व. २०७९/८० को पहिलो ४ महिनाम थप भएका करदाता	२०७९ कात्तिक सम्म
व्यावसायिक स्थायी लेखा नम्बर	१७६२४१३	१०४११७	५४९२९	१८१७३४२
करकट्टी गर्ने निकायले लिएको स्थायी लेखा नम्बर	१८०९४	२०६५	३९७२	२२०६६
व्यक्तिगत स्थायी लेखा नम्बर	३०५०३०४	१७६६२४	१९२३३६	३२४२६४०
जम्मा स्थायी लेखा नम्बर	४८३०८११	२८२८०६	२५१२३७	५०८२०४८
मू.अ.कर	२९९६३९	१३२९२	८७७०	३००४०९
अन्तः शुल्क	११२२३९	११९२२०	५४०८	११७६३९

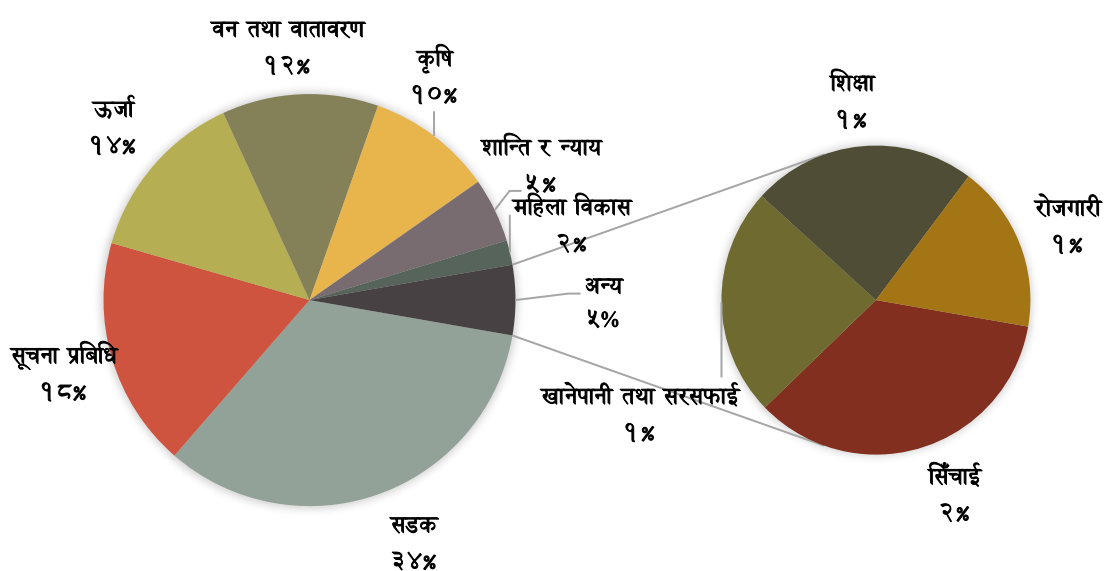
स्रोत: आन्तरिक राजस्व विभाग।

#स्थायी लेखा नम्बरको दर्ता खारेजीबाट कायम भएको सङ्ख्या मात्र समावेश गरिएको।

वैदेशिक सहयोग तथा सार्वजनिक ऋण भुक्तानी

१०. आर्थिक वर्ष २०७९/८० को कात्तिकसम्म रु.१ खर्ब ३ अर्ब ९३ करोड बराबरको वैदेशिक सहायता प्रतिवद्धता प्राप्त भएको छ। गत आर्थिक वर्षको सोही अवधिमा यस्तो प्रतिवद्धता रु. ५५ अर्ब ९४ करोड रहेको थियो। यस अवधिको कुल वैदेशिक सहायता प्रतिवद्धतामध्ये अनुदान १५.८ प्रतिशत र ऋण ८४.२ प्रतिशत रहेको छ। अघिल्लो आर्थिक वर्षको सोही अवधिमा यस्तो हिस्सा क्रमशः १०.४ प्रतिशत र ८९.६ प्रतिशत रहेको थियो।
११. कुल वैदेशिक सहायता प्रतिवद्धतामध्ये विश्व बैंक समूहबाट सबैभन्दा बढी ६३.० प्रतिशत रहेको छ। जापान, कोरिया, युरोपियन युनियन र स्वीजरल्याण्ड र वेलायत सरकारबाट क्रमशः १५.९ प्रतिशत, १.९ प्रतिशत, ३.२ प्रतिशत, १.० प्रतिशत र ५.१ प्रतिशत वैदेशिक सहायता प्रतिवद्धता प्राप्त भएको छ। यस अवधिको कुल वैदेशिक सहायता प्रतिवद्धतामध्ये सडक क्षेत्रमा सबैभन्दा बढी ३३.६ प्रतिशत प्रतिवद्धता प्राप्त भएको छ।

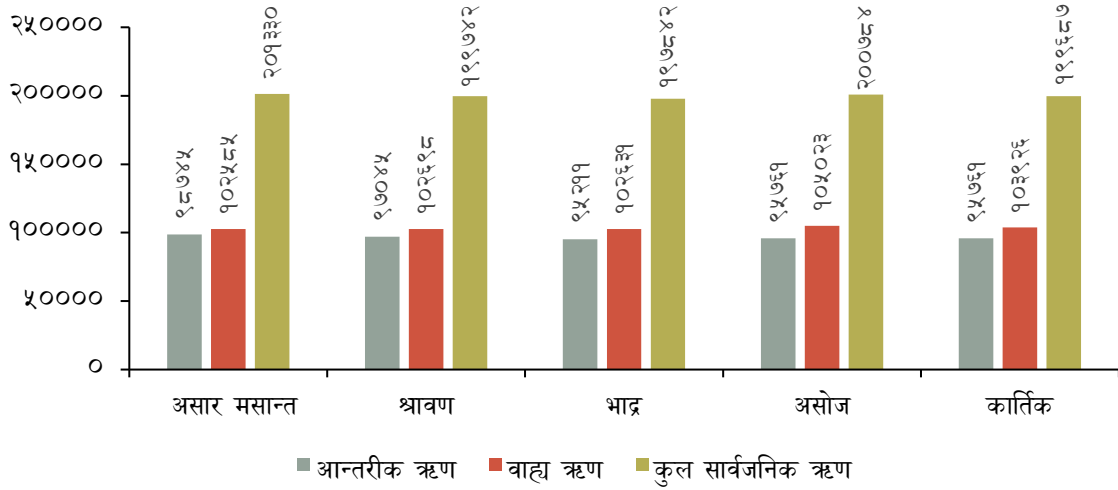
चार्ट (ग): चालु आर्थिक वर्षको कात्तिक महिनासम्मको वैदेशिक सहायता प्रतिवद्धताको क्षेत्रगत संरचना



स्रोत: अर्थ मन्त्रालय।

१२. चालु आर्थिक वर्षको कात्तिक महिनासम्म संघीय सरकारले आन्तरिक र बाह्य ऋणतर्फ गरी कुल रु. ३८ अर्ब १२ करोड सावौं भुक्तानी रु. १९ अर्ब ५७ करोड ब्याज भुक्तानी गरेको छ। यस अवधिमा संघीय सरकारले रु. २१ अर्ब ७० करोड बराबरको बाह्य ऋण प्राप्त गरेको छ। २०७९ कात्तिक मसान्तसम्म आन्तरिक ऋण रु ९ खर्ब ५७ अर्ब ६१ करोड र बाह्य ऋण रु. १० खर्ब ३९ अर्ब २६ करोड गरि कुल तिर्न बाँकी सार्वजनिक ऋण रु. १९ खर्ब ९६ अर्ब ८७ करोड पुगेको छ। आर्थिक वर्ष २०७८/७९ को असार मसान्तमा कुल सार्वजनिक ऋण रु. २० खर्ब १३ अर्ब ३० करोड रहेको थियो।

चाई (घ): पछिल्लो ५ महिनाको मसान्तसम्म सार्वजनिक ऋणको स्थिति (रु. करोडमा)



स्रोत: सार्वजनिक ऋण व्यवस्थापनको कार्यालय

वित्तीय क्षेत्र

- १३. आर्थिक वर्ष २०७९/८० को कार्तिक महिनामा बैंक तथा वित्तीय क्षेत्रमा रहेको निक्षेप ०.९ प्रतिशत र निजी क्षेत्रतर्फ प्रवाहित कर्जा १.५ प्रतिशतले वृद्धि भएको छ। गत आर्थिक वर्षको सोही अवधिमा यस्तो निक्षेप १.३ प्रतिशतले र निजी क्षेत्रतर्फ प्रवाहित कर्जा ८.९ प्रतिशतले वृद्धि भएको थियो।
- १४. २०७९ कार्तिकसम्म ७५३ स्थानीय तहमध्ये ७५२ स्थानीय तहमा वाणिज्य बैंकको शाखा पुगेको छ भने बझाङको साईपाल गाउँपालिकामा वाणिज्य बैंकको शाखा पुग्न सकेको छैन। २०७८ कार्तिक मसान्तसम्म बैंक तथा वित्तीय संस्थाको सङ्ख्या १२९ रहेकोमा गाभिने प्रकृया मार्फत् २०७९ कार्तिकमसान्तमा यस्तो संख्या १२५ कायम भएको छ। २०७८ कार्तिकसम्म बैंक तथा वित्तीय संस्थाको शाखा सङ्ख्या ११,१२७ रहेकोमा २०७९ कार्तिकसम्म यस्तो शाखा सङ्ख्या बढेर ११,६३२ पुगेको छ।

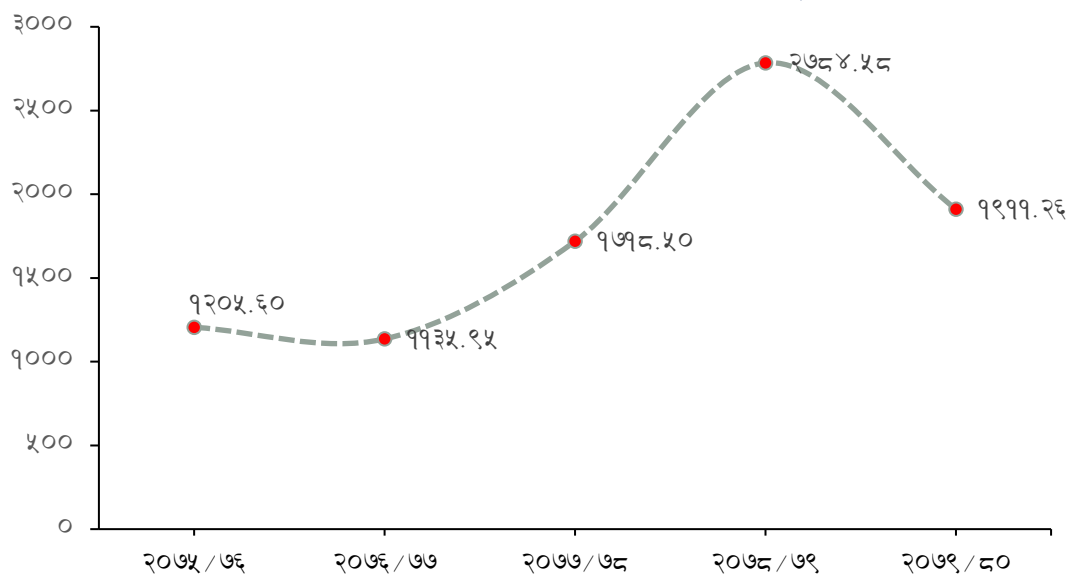
बीमा क्षेत्र

- १५. चालु आर्थिक वर्षको कार्तिक महिनासम्म जारी भएको कुल बीमालेख सङ्ख्यामा गत आर्थिक वर्षको सोही अवधिको तुलनामा ४६.६५ प्रतिशतले वृद्धि भई १ करोड ३९ लाख ४२ हजार ३ सय ९ पुगेको छ। कुल बीमालेखमध्ये जीवन बीमालेख (म्यादी जीवन बीमालेख र वैदेशिक रोजगार बीमालेख सहित) र निर्जीवन बीमालेखको हिस्सा क्रमशः ९३.८ प्रतिशत र ६.२ प्रतिशत रहेको छ। गत वर्षको सोही अवधिमा यस्तो हिस्सा क्रमशः ९०.६ प्रतिशत र ९.४ प्रतिशत रहेको थियो।
- १६. चालु आर्थिक वर्षको कार्तिकसम्म बीमा प्रिमियम संकलन गत आर्थिक वर्षको सोही अवधिको तुलनामा २.५ प्रतिशतले संकुचन भई रु. ५९ अर्ब ३७ करोड रहेको छ। गत आर्थिक वर्षमा यस्तो संकलन रु.६० अर्ब ९१ करोड रहेको थियो। यस अवधिको सङ्कलित कुल बीमा प्रिमियममध्ये जीवन बीमा र निर्जीवन बीमातर्फको हिस्सा क्रमशः ७७.५ प्रतिशत र २२.५ प्रतिशत रहेको छ। गत आर्थिक वर्षको सोही अवधिमा यस्तो हिस्सा क्रमशः ७९.३ प्रतिशत र २०.७ प्रतिशत रहेको थियो।
- १७. चालु आर्थिक वर्षको कार्तिक महिनासम्म जारी भएको म्यादी जीवन बीमालेख र वैदेशिक रोजगार बीमालेख समेत समावेश गर्दा बीमाको दायरामा आएको जनसङ्ख्या ४३.७८ प्रतिशत पुगेको छ। गत आर्थिक वर्षको सोही अवधिमा उक्त जनसङ्ख्या ३०.३८ प्रतिशत रहेको थियो।

पूँजी बजार

- १८. २०७८ कार्तिक मसान्तमा २७८४.६ विन्दुमा रहेको नेप्से सूचकांक २०७९ कार्तिक मसान्तमा १९११.२६ विन्दु कायम भएको छ। यस अवधिमा वार्षिक विन्दुगत आधारमा बजार पूँजीकरण २९.८ प्रतिशतले न्यून भई रु. २७ खर्ब ४९ अर्ब २४ करोड कायम भएको छ। गत आर्थिक वर्षको सोही अवधिमा यस्तो रकम रु.३९ खर्ब १६ अर्ब ४५ करोड रहेको थियो।

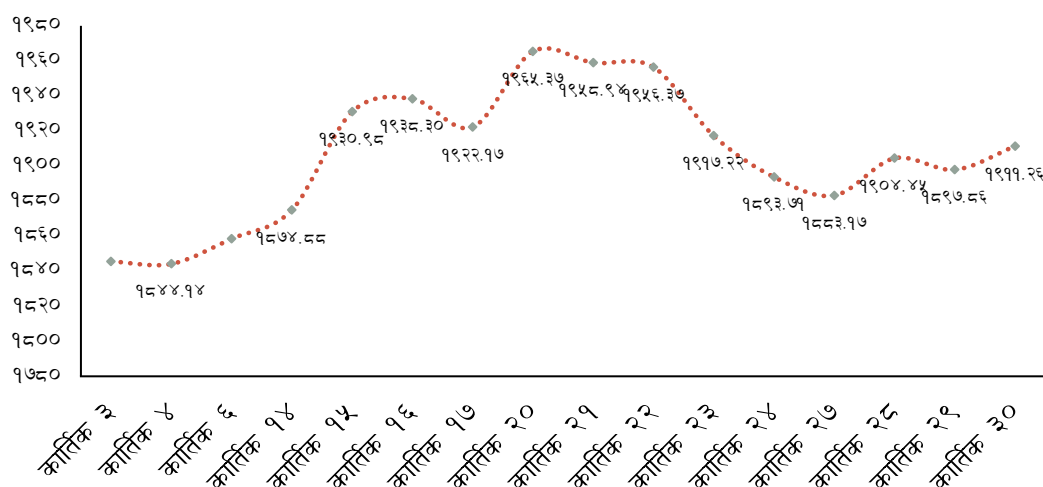
चार्ट (ड): पछिल्लो ५ आर्थिक वर्षको कार्तिकमसान्तको नेप्से सूचकाङ्क



स्रोत: नेपाल स्टक एक्सचेन्ज लिमिटेड।

१९. २०७९ कार्तिक ४ गते १८४४.१४ बिन्दुमा रहेको नेप्से सूचकाङ्क उक्त दिन महिनाकै न्यूनतम बिन्दुमा झरेको नेप्से सूचकाङ्क विभिन्न उतार चढाव सहित महिनाको अन्तिम कारोवार भएको दिन कार्तिक ३० गते १९९२.२६ बिन्दु कायम भएको छ।

चार्ट (च): २०७९ कार्तिक महिनाको नेप्से सूचकाङ्क



स्रोत: नेपाल स्टक एक्सचेन्ज लिमिटेड।

समग्र मूल्य स्थिति

२०. २०७९ कार्तिक मसान्तमा वार्षिक बिन्दुगत उपभोक्ता मुद्रास्फिति ८.०८ प्रतिशत रहेको छ। गत वर्षको सोही अवधिमा यस्तो मुद्रास्फिति ६.०४ प्रतिशत रहेको थियो। रुस युकेन युद्धका कारण विश्वव्यापी रूपमा इन्धनको मूल्य वृद्धि र आपूर्ति श्रृङ्खलामा भएको अवरोधका कारण उपभोक्ता मूद्रास्फिति बढ्न गएको हो। गत महिनाको तुलनामा कार्तिक महिनामा मुद्रास्फीति घटेको छ।

२१. २०७९ कार्तिकमा खाद्य तथा पेय पदार्थ समूहको मुद्रास्फीति ७.३८ प्रतिशत र गैर-खाद्य तथा सेवा समूहको मुद्रास्फीति ८.६३ प्रतिशत रहेको छ। गत आर्थिक वर्षमा उक्त समूहको मुद्रास्फीति क्रमशः ५.४४ प्रतिशत र ६.५१ प्रतिशत रहेको थियो ।

बाह्य क्षेत्र वस्तु निर्यात

२२. आर्थिक वर्ष २०७९/८० को पहिलो चार महिनामा कुल वस्तु निर्यात गत आर्थिक वर्षको सोही अवधिको तुलनामा ३३.३ प्रतिशतले कमी भई रु. ५४ अर्ब ७७ करोड पुगेको छ। गत आर्थिक वर्षको सोही अवधिमा कुल वस्तु निर्यात रु. ८२ अर्ब १२ करोड रहेको थियो। यस अवधिमा जिक सिट, अलैचि, पार्टिकल बोर्ड, ऊनी गलैचा, तयारी कपडा, फलामे पाता लगायतका वस्तुको निर्यातमा वृद्धि भएको छ। यस अवधिमा भटमासको प्रशोधित तेल, जुटका बुनिएका कपडा, प्रशोधित पाम तेल, जुटका बुनिएका कपडा लगायतका वस्तुको निर्यात भने घटेको छ।

तालिका (च): पछिल्लो दुई आर्थिक वर्षको कात्तिकमहिनासम्म निर्यात भएका प्रमुख १० वस्तुहरूको तुलनात्मक स्थिति (रु. करोडमा)

वस्तु	२०७८/७९	२०७९/८०	प्रतिशत परिवर्तन
प्रशोधित पाम तेल	१९०२.३१	१००२.६१	-४७.३
भटमासको प्रशोधित तेल	२६४०.११	५३२.२३	-७९.८
उनी गलैचा कार्पेट	३०३.२	३९३.१२	२९.७
सेन्थेटिक यार्न	३८९.०८	३८७.४९	-०.४
तयारी कपडा	२६२.०४	३१२.३२	१९.२
जमोठ कपडा	१९८.७७	१९८.७८	०.०१
अलैची	१६०.६१	१९६.२६	२२.२
फलफुलको जुस	१८७.४८	१९६.१७	४.६
चिया	१२३.११	१७८.६	४५.१
फलामे पाता	१४.७६	१७१.३६	१०६१.०
अन्य	२०३०.८९	१९०८.५२	-६.०
जम्मा	८२१२.३६	५४७७.४६	-३३.३

स्रोत: भन्सार विभाग।

२३. यस अवधिको कुल निर्यातमध्ये भारत, चीन र अन्य देशहरूतर्फ भएको निर्यातको अंश क्रमशः ७०.५ प्रतिशत, ०.४ प्रतिशत र २९.१ प्रतिशत रहेको छ। गत वर्ष यस्तो अंश क्रमशः ८१.५ प्रतिशत, ०.४ प्रतिशत र १८.१ प्रतिशत रहेको थियो। यस अवधिमा भारततर्फ भएको निर्यात ४२.३ प्रतिशतले कमी आएको छ भने चीन तर्फको निर्यात ३४.२ प्रतिशतले कमी आएको छ।

वस्तु आयात

२४. चालु आर्थिक वर्ष २०७९/८० को कात्तिक महिनासम्म कुल वस्तु आयात गत आर्थिक वर्षको सोही अवधिको तुलनामा १८.१ प्रतिशतले कमी आई रु. ५ खर्ब ३२ अर्ब ६९ करोड रहेको छ। गत आर्थिक वर्षको सोही अवधिमा कुल वस्तु आयात रु. ६ खर्ब ५० अर्ब २९ करोड रहेको थियो।

२५. चालु आर्थिक वर्षको पहिलो चार महिनासम्म गत आर्थिक वर्षको सोही अवधिको तुलनामा एम.एस.स्टील सीट, शुद्ध फलाम, सुन, पेट्रोल, डिजेल, एलपी ग्यास, लगायतका वस्तुको आयात उच्च दरले बढेको छ। यस अवधिमा मोबाइल टेलिफोन, भटमासको कच्चा तेल, कच्चा पाम तेल, चाँदी, जीप कार र भ्यानहरू, डोजर, ग्रेडर, लेभलर, स्क्र्याभेटर लगायतका वस्तुको आयात घटेको छ।

२६. यस अवधिको कुल आयातमध्ये भारत, चीन र अन्य देशहरूतर्फको आयातको अंश क्रमशः ६०.५ प्रतिशत, १४.० प्रतिशत र २५.५ प्रतिशत रहेको छ। गत आर्थिक वर्षमा यस्तो अनुपात क्रमशः ५९.४ प्रतिशत, १४.५ प्रतिशत र २६.१ प्रतिशत रहेको थियो। यस अवधिमा भारत र चीन तर्फको आयातमा क्रमशः १६.५ प्रतिशत र २०.९ प्रतिशतले कमी आएको छ।

तालिका (छ): पछिल्लो दुई आर्थिक वर्षको कात्तिक महिनासम्म आयात भएका प्रमुख १० वस्तुहरूको तुलनात्मक स्थिति (रु. करोडमा)

वस्तु	२०७८/७९	२०७९/८०	प्रतिशत परिवर्तन
डिजेल	३४३३.२२	४४२८.५३	२९.०
पेट्रोल	१८६६.६६	२३६९.७१	२६.९
सुन	१५०३.७१	१९७८.७१	३१.६
एल पि ग्यास	१७४३.२३	१९६४.५	१२.७
भटमासको तेल कच्चा	२७२२.७२	१८२९.५६	-३२.८
कच्चा पाम तेल	१९१७.५७	१२८७.३८	-३२.९
शुद्ध फलाम	५४८.६३	१२३२.९३	१२४.७
मोबाइल टेलिफोन	२०३५.८६	११०३.८४	-४५.८

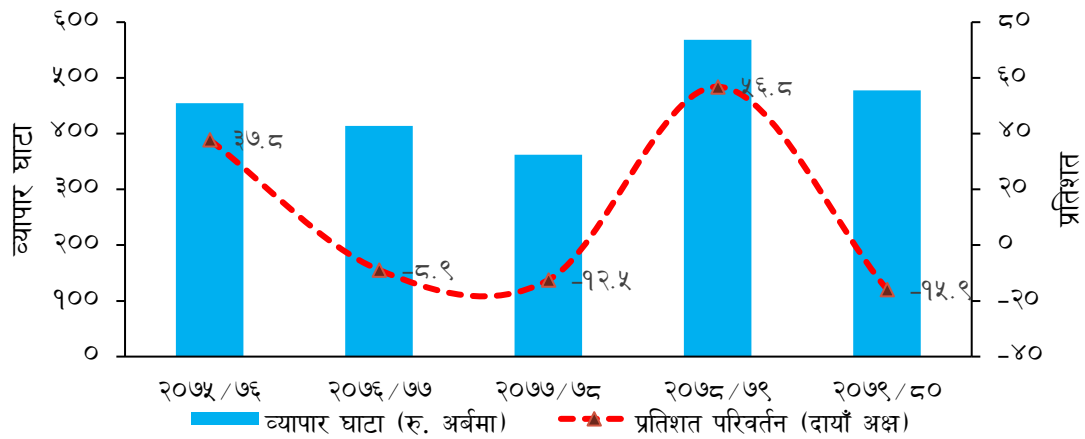
एम.एस.स्टील सिट	०.४६	१०४७.३४	-
तयारी कपडा	१४०६.१८	१००६.०२	-२८.५
अन्य	४९२५७.१६	३६०२६.६९	-२६.९
जम्मा	६५०२९.२२	५३२६९.१९	-१८.१

स्रोत: भन्सार विभाग।

व्यापार सन्तुलन

२७. आर्थिक वर्ष २०७९/८० को कात्तिक महिनासम्म वस्तु व्यापार घाटा गत आर्थिक वर्षको सोही अवधिको तुलनामा १५.९ प्रतिशतले घटेर भई रु. ४ खर्ब ७७ अर्ब ९२ करोड कायम भएको छ। गत आर्थिक वर्षको सोही अवधिमा वस्तु व्यापार घाटा रु. ५ खर्ब ६८ अर्ब १७ करोड रहेको थियो।

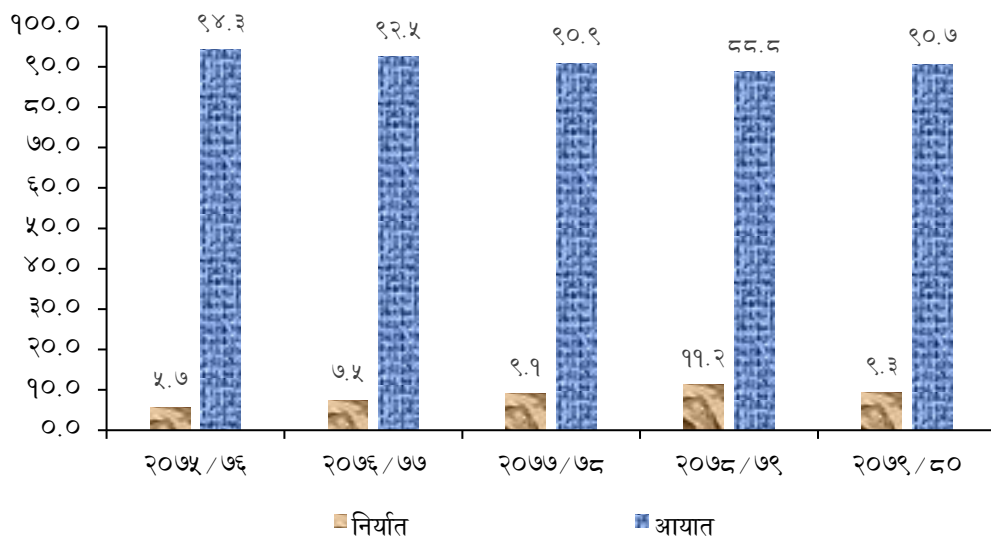
चार्ट (छ): पछिल्लो ५ आर्थिक वर्षको पहिलो चार महिनाको वस्तु व्यापार घाटाको स्थिति (रु. अर्बमा)



स्रोत: भन्सार विभाग।

२८. पछिल्लो ५ आर्थिक वर्षको कात्तिक महिनासम्मको वैदेशिक व्यापारको तथ्याङ्कको आधारमा आर्थिक वर्ष २०७६/७७, २०७७/७८ र चालु आर्थिक वर्षमा वस्तु व्यापार घाटामा केही सुधार भए तापनि अन्य आर्थिक वर्षमा यस्तो घाटा वृद्धि भएको छ।

चार्ट (ज): पछिल्लो ५ आर्थिक वर्षको पहिलो चार महिनाको कुल वस्तु व्यापारमा निर्यात र आयातको अंश (प्रतिशतमा)



स्रोत: भन्सार विभाग।

२९. नेपालको कुल व्यापारमा निर्यातको हिस्सा अपेक्षित रूपमा वृद्धि हुन सकेको छैन। विगत पाँच आर्थिक वर्षको पहिलो चार महिनाको तथ्याङ्क विश्लेषण गर्दा चालु आर्थिक वर्षमा बाहेक अन्य आर्थिक वर्षमा निर्यातको हिस्सा क्रमशः वृद्धि हुँदै गएको देखिन्छ। चालु आर्थिक वर्षको यस अवधिमा कुल व्यापारमा वस्तु निकासीको हिस्सा ९.३ प्रतिशत रहेको छ। गत आर्थिक वर्षको सोही अवधिमा यस्तो हिस्सा ११.२ प्रतिशत रहेको थियो।

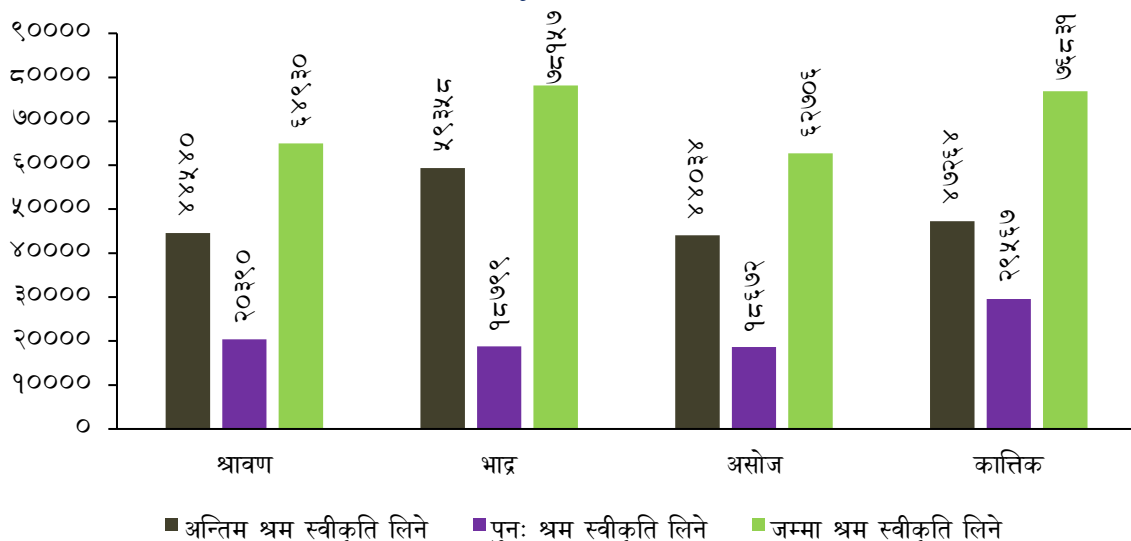
सेवा व्यापार

३०. आर्थिक वर्ष २०७९/८० को पहिलो चार महिनाको कुल सेवा आय गत वर्षको सोही अवधिको सेवा आय रु. ३४ अर्ब २ करोडको तुलनामा ६०.८ प्रतिशतले वृद्धि भई रु. ५४ अर्ब ७२ करोड पुगेको छ। यस अवधिमा कुल सेवा खर्च गत वर्षको सोही अवधिको सेवा खर्च रु. ६४ अर्ब ८१ करोडको तुलनामा २०.४ प्रतिशतले वृद्धि भई रु. ७८ अर्ब २ करोड पुगेको छ।
३१. आर्थिक वर्ष २०७९/८० को कात्तिक महिनासम्म खुद सेवा आय रु. २३ अर्ब ३० करोडले घाटामा रहेको छ। गत वर्षको सोही अवधिमा खुद सेवा आय रु. ३० अर्ब ७९ करोडले घाटामा रहेको थियो।

विप्रेषण आप्रवाह र वैदेशिक रोजगार

३२. आर्थिक वर्ष २०७९/८० को कात्तिक महिनासम्म विप्रेषण आप्रवाह गत आर्थिक वर्षको सोही अवधिको रु.३ खर्ब १४ अर्ब १ करोडको तुलनामा २०.४ प्रतिशतले वृद्धि भई रु.३ खर्ब ७८ अर्ब ४ करोड पुगेको छ। गत आर्थिक वर्षको सोही अवधिमा विप्रेषण आप्रवाह ७.० प्रतिशतले घटेको थियो।
३३. चालु आर्थिक वर्षको पहिलो चार महिनामा अन्तिम श्रम स्वीकृति लिई वैदेशिक रोजगारीमा गएका नेपाली कामदारको सङ्ख्या गत आर्थिक वर्षको सोही अवधिको तुलनामा उल्लेख्य वृद्धि भई १ लाख ९५ हजार १ सय ९६ पुगेको छ। गत आर्थिक वर्षको सोही अवधिमा उक्त सङ्ख्या ९६ हजार ३ सय ८२ रहेको थियो। यस अवधिमा पुनः श्रम स्वीकृति लिई वैदेशिक रोजगारीमा गएका नेपाली कामदारको सङ्ख्यामा समेत उल्लेख्य वृद्धि भई ८७ हजार ४ सय २८ पुगेको छ।

चार्ट (झ): पछिल्लो ४ चार महिनामा स्वीकृति लिई वैदेशिक रोजगारीमा गएका नेपाली कामदारको सङ्ख्या



चालु खाता एवम् शोधनान्तर स्थिति

३४. आर्थिक वर्ष २०७९/८० को कात्तिक महिनासम्म शोधनान्तर स्थिति रु.२० अर्ब ३ करोड बचतमा रहेको छ। गत आर्थिक वर्षको सोही अवधिमा शोधनान्तर स्थिति रु. १ खर्ब ५० अर्ब ३८ करोडले घाटामा रहेको थियो। आर्थिक वर्ष २०७८/७९ को कात्तिक महिनासम्म रु.२ खर्ब २० अर्ब ९१ करोडले घाटामा रहेको चालु खाता चालु आर्थिक वर्षमा सुधार भई रु. ३५ अर्ब ४० करोडले घाटामा रहेको छ। विप्रेषण आयमा भएको वृद्धि र वस्तु पैठारीमा आएको संकुचनको कारण तुलनात्मकरूपमा चालु खाता घाटामा सुधार भएको हो।

विदेशी विनिमय सञ्चिति

३५. २०७९ कात्तिक मसान्तमा विदेशी विनिमय सञ्चिति २०७८ कात्तिक मसान्तको रु.१२ खर्ब ४४ अर्ब ८५ करोडको तुलनामा केहि सुधार भई रु. १२ खर्ब ४६ अर्ब २७ करोड कायम भएको छ। २०७९ असार मसान्तको तुलनामा २०७९ कात्तिक मसान्तमा विदेशी विनिमय सञ्चिति २.५ प्रतिशतले बढेको छ। वस्तु पैठारीमा गरिएको नियमन तथा केही वस्तुको पैठारीमा नगद मार्जिन व्यवस्था गर्ने सरकारी नीतिको कारण वस्तु पैठारीमा कमि आएको तथा विप्रेषण आय बढेको हुँदा विदेशी विनिमय सञ्चितिमा सकारात्मक प्रभाव परेको देखिन्छ। फलस्वरूप, आर्थिक वर्ष २०७९/८० को कात्तिक महिनासम्मको आयातलाई आधार मान्दा बैकिङ्ग क्षेत्रसँग रहेको विदेशी विनिमय सञ्चितिले ९.७ महिना बराबरको वस्तु आयात र ८.४ महिना बराबरको वस्तु तथा सेवाको आयात धान्न पर्याप्त रहेको छ। २०७९ असारमसान्तमा बैकिङ्ग क्षेत्रसँग रहेको विदेशी विनिमय सञ्चितिले ७.८ महिना बराबरको वस्तु आयात र ६.९ महिना बराबरको वस्तु तथा सेवाको आयात धान्न पर्याप्त रहेको थियो।

विनिमय दर

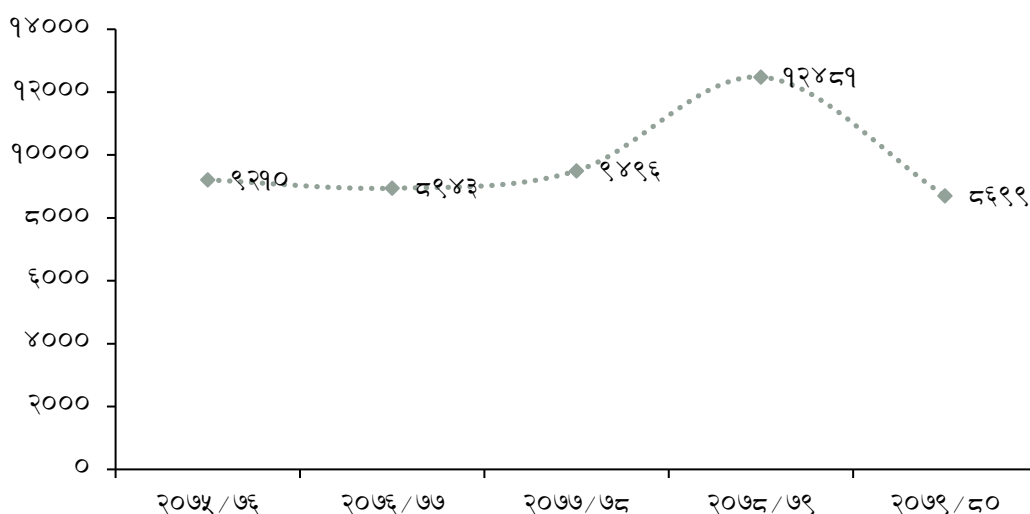
३६. २०७९ असार मसान्तको तुलनामा २०७९कात्तिकमसान्तमा अमेरिकी डलरसँग नेपाली रुपैयाँ १.५१ प्रतिशतले अवमूल्यन भई अमेरिकी डलर एकको खरिद विनिमय दर रु. १२९.४६ पुगेको छ। २०७९ असार मसान्तमा उक्त विनिमय दर रु. १२७.५१ रहेको थियो।

अन्य आर्थिक गतिविधि

कम्पनी दर्ता

३७. आर्थिक वर्ष २०७८/७९ को कात्तिक महिनासम्म थप दर्ता भएका कम्पनीको संख्या १२ हजार ४ सय ८१ रहेकोमा चालु आर्थिक वर्षको सोही अवधिमा यस्तो सङ्ख्या ३०.३ प्रतिशतले कमी आई ८ हजार ६ सय ९९ रहेको छ। अघिल्लो आर्थिक वर्षमा कोभिड- १९ को प्रभाव कम भएसँगै कम्पनी दर्ता संख्यामा उल्लेख्य वृद्धि भएको थियो।

चार्ट (ज): पछिल्लो पाँच आर्थिक वर्षको पहिलो चार महिनाको थप कम्पनी दर्ताको प्रवृत्ति (सङ्ख्यामा)



स्रोत: कम्पनी रजिष्टारको कार्यालय।

पर्यटक आगमन

३८. सन् २०२२ को नोभेम्बर महिनासम्म नेपाल आउने पर्यटकको सङ्ख्या ३३०.० प्रतिशत वृद्धि भई ५ लाख ४२ हजार ९ सय ७५ पुगेको छ। सन् २०२१ को सोही अवधिमा उक्त सङ्ख्या ४४.१ प्रतिशतले घटेर १ लाख २६ हजार २ सय ८३ मा झरेको थियो। सन् २०२२ को नोभेम्बरमा मात्र ७२ हजार ६ सय ५३ पर्यटक नेपाल भित्रिएका छन्। मासिकरूपमा हेर्दा सन् २०२० को फेब्रुअरी पछि सबैभन्दा बढी पर्यटक २०२२ को अक्टोबर महिनामा भित्रिएका छन्।

३९. पर्यटक आगमनमा भएको सुधारसँगै चालु आर्थिक वर्षको पहिलो चार महिनाको अवधिमा भ्रमण आय (पर्यटन क्षेत्रबाट प्राप्त आय) मा उल्लेख्य वृद्धि भई रु.१७ अर्ब ९६ करोड पुगेको छ। गत आर्थिक वर्षको सोही अवधिमा यस्तो आय रु. ७ अर्ब ५८ करोड रहेको थियो।

