



अर्थ बुलेटिन

वर्ष ४ अंक १०

बैशाख, २०८०

नेपाल सरकार अर्थ मन्त्रालय



सम्पादकीय

- आर्थिक वर्ष २०७९/८० को बैशाखसम्म संघीय सरकारी खर्च १५.३ प्रतिशतले वृद्धि भएको छ। मूलतः भन्सार विन्दुमा असुली हुने राजस्व कम हुँदा कुल राजस्व परिचालन १२.६ प्रतिशतले कमी आएको छ।
- पेट्रोलियम पदार्थको मूल्यमा भएको वृद्धि र आपूर्ति शृङ्खलामा सिर्जना भएको अवरोधका कारण मूल्यमा रहेको चाप अझै कायम रहेको छ।
- वैदेशिक सहायता प्रतिवद्धतामा गत आर्थिक वर्षको तुलनामा कमी आएको छ।
- कुल वस्तु निर्यात र आयातमा कमी आएको छ। आयातमा कमी आएको कारण व्यापार घाटामा सुधार भएको छ।
- पर्यटक आगमन र पर्यटन क्षेत्रबाट प्राप्त हुने आय बढेको छ। वैदेशिक रोजगारीमा जाने कामदारको सङ्ख्या बढेसँगै विप्रेषण आप्रवाहमा समेत वृद्धि भएको छ। चालु खाता घाटामा सुधार भएको छ भने र शोधनान्तर स्थिति बचतमा छ। विदेशी मुद्रा सञ्चिमा वृद्धि भएको छ। समग्रमा अर्थतन्त्रका बाह्य क्षेत्रका परिसूचकहरूमा सुधार हुँदै गएको छ भने राजस्व परिचालनमा रहेको दबाव कायमै छ।

प्रकाशन तथा सम्पादन

आर्थिक नीति विश्लेषण महाशाखा
सिंहदरवार, काठमाडौं

मुलुकको वर्तमान आर्थिक परिदृश्य

संघीय सरकारी खर्च

१. आर्थिक वर्ष २०७९/८० को बैशाख महिनासम्म संघीय सरकारको कुल खर्च गत आर्थिक वर्षको सोही अवधिको कुल खर्च रु. ९ खर्ब ८ अर्ब ८६ करोडको तुलनामा १५.३ प्रतिशतले वृद्धि भई रु. १० खर्ब ४७ अर्ब ७६ करोड पुगेको छ। कुल खर्चमध्ये चालु खर्च ७५.१ प्रतिशत, पूँजीगत खर्च १२.० प्रतिशत र वित्तीय व्यवस्थातर्फ १२.९ प्रतिशत रहेको छ। अघिल्लो आर्थिक वर्षको सोही अवधिमा यस्तो खर्च क्रमशः ७८.९ प्रतिशत, १३.० प्रतिशत र ८.१ प्रतिशत रहेको थियो। विगत वर्षमा भुक्तानी गर्नुपर्ने वैदेशिक ऋणको सावौं भुक्तानी गरिएको कारण चालु आर्थिक वर्षमा वित्तीय व्यवस्था तर्फको खर्च वृद्धि भएको हो। यस अवधिको चालु, पूँजीगत र वित्तीय व्यवस्थातर्फको खर्चमा क्रमशः ९.७ प्रतिशत, ६.३ प्रतिशत र ८३.६ प्रतिशतले वृद्धि भएको छ।

तालिका (क): पछिल्लो ५ आर्थिक वर्षको बैशाखसम्मको खर्चको स्थिति (रु. अर्बमा)

विवरण/आ.व.	२०७५/७६	२०७६/७७	२०७७/७८	२०७८/७९	२०७९/८०
चालु	५३९.४३	५७२.९३	६३०.०५	७९६.८७	७८६.७४
पूँजीगत	१२८.८६	११४.१२	१२५.७७	११८.२७	१२५.६८
वित्तीय व्यवस्था	४७.९४	७४.२४	६८.७२	७३.७९	१३५.३४
कुल खर्च	७०८.२३	७६०.४९	८२४.५४	९०८.८६	१०४७.७६

स्रोत: अर्थ मन्त्रालय/महालेखा नियन्त्रक कार्यालय।

२. चालु आर्थिक वर्षको बैशाख महिनासम्मको कुल संघीय सरकारी खर्चमध्ये चैत महिनामा सबैभन्दा बढी १५.६ प्रतिशत रहेको छ भने साउन महिनामा सबैभन्दा कम क्रमशः २.१ प्रतिशत रहेको छ।

तालिका (ख) : चालु आर्थिक वर्षको संघीय सरकारी खर्चको मासिक विवरण (रु. करोडमा)

महिना	चालु खर्च	पूँजीगत खर्च	वित्तीय व्यवस्था	कुल खर्च	खर्च भार
साउन	५६५.७२	१४८.४६	१५११.६९	२२२५.८८	०.०२१
भदौ	१०३०७.४१	४३७.५९	४६३.०६	११२०८.०५	०.१०७
असोज	११५०२.१४	१३८२.०६	१४९८.५०	१४३८३.०६	०.१३७
कात्तिक	५७६३.३४	६६९.५०	८५७.२६	७२८९.७४	०.०६९
मङ्सिर	७२८७.०८	७६९.५५	३६५.७५	८४२२.९६	०.०८०
पुष	१००८७.०१	१९४६.३६	२०८०.२८	१४११३.०७	०.१३५
माघ	७६३७.४०	१२८४.३२	२०९.२६	९१३०.९८	०.०८७
फागुन	७७३४.३५	१७९५.७६	१६२७.१६	१११५७.२७	०.१०६
चैत	९७९२.१४	२२९८.७४	४२९९.२७	१६३८२.१५	०.१५६
बैशाख	७९९७.६७	१८४३.६२	६२९.६५	१०४७०.९४	०.१००
जम्मा	७८६७४.२६	१२५६७.९६	१३५३३.८८	१०४७७६.१०	१.०००

राजस्व परिचालन

३. आर्थिक वर्ष २०७९/८० को बैशाखसम्म संघीय सरकारको कुल राजस्व गत आर्थिक वर्षको सोही अवधिको तुलनामा १२.६ प्रतिशतले कमी आई रु ७ खर्ब ५६ अर्ब २५ करोड रहेको छ। कुल राजस्वमध्ये कर राजस्व ९०.५ प्रतिशत र गैर कर राजस्व ९.५ प्रतिशत रहेको छ। अघिल्लो आर्थिक वर्षको सोही अवधिमा यस्तो हिस्सा क्रमशः ९२.४ प्रतिशत र ७.६ प्रतिशत रहेको थियो। यस अवधिमा मूलतः भन्सार महशुल, आयात तर्फको अन्तः शुल्क र मूल्य अभिवृद्धिमा आएको उच्च गिरावटका कारण समग्र राजस्व असुली कम भएको छ। यस अवधिमा अन्य प्राप्ति सहित कुल प्राप्ति रु. ७ खर्ब ९२ अर्ब ५४ करोड असुली भएको छ।

तालिका (ग): पछिल्लो ५ आर्थिक वर्षको बैशाखसम्मको राजस्व परिचालनको स्थिति (रु. करोडमा)

विवरण/आ.व.	२०७५/७६	२०७६/७७	२०७७/७८	२०७८/७९	२०७९/८०
कर	५८४९०	५५१८७	७०९६२	७९९६६	६८४६३
गैरकर	६३७७	५४९५	५९३८	६६०४	७९६२
कुल राजस्व	६४८६७	६०६८२	७६९००	८६५७०	७५६२५

स्रोत: अर्थ मन्त्रालय/महालेखा नियन्त्रक कार्यालय।

तालिका (घ): पछिल्लो दुई आर्थिक वर्षको बैशाखसम्मको राजस्व असुलीको विवरण (रु. करोडमा)

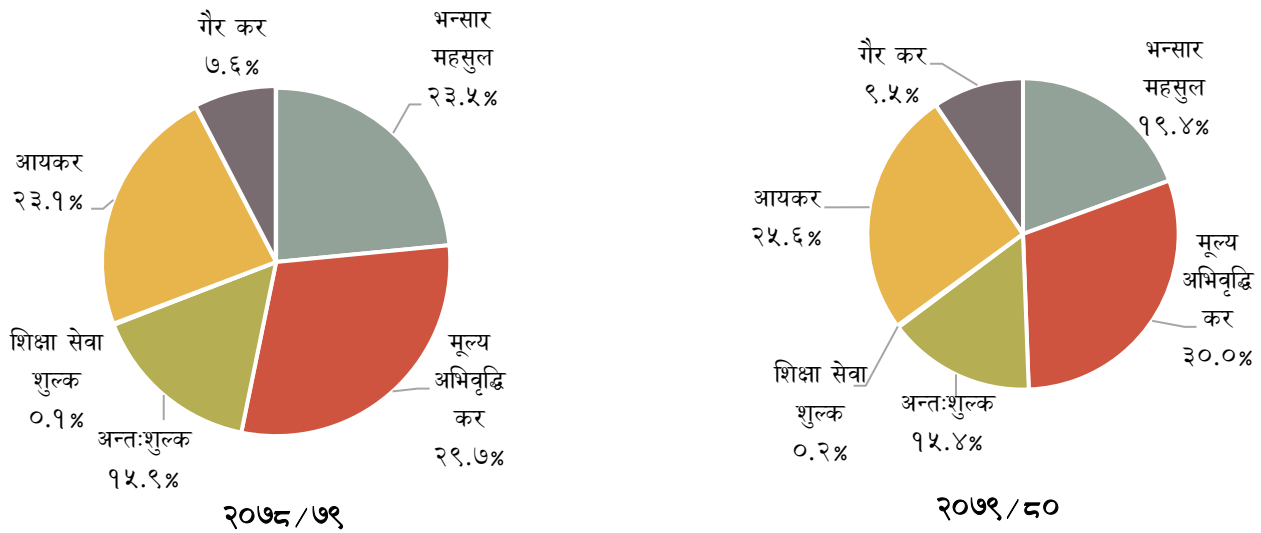
कर शीर्षक	२०७८/७९ को असुली	आ.व. २०७९/८० वार्षिक लक्ष्य रु. करोडमा	बैशाखसम्मको लक्ष्य	बैशाखसम्मको असुली	लक्ष्यको तुलनामा असुली (प्रतिशतमा)	प्रतिशत परिवर्तन
भन्सार महशुल	२०३१२.२८	३३०५६.८०	२७५२१.४६	१४६९३.७८	५३.४	-२७.७
मूल्य अभिवृद्धि कर	२५७५०.९४	३९८४६.७९	३१८०५.३५	२२६६८.७७	७१.३	-१२.०
उत्पादन, विक्री, सेवा	९०६०.६७	१४०२०.४१	१०८८३.८९	८८७०.२८	८१.५	-२.१
पैठारी	१६६९०.२६	२५८२६.३८	२०९२१.४६	१३७९८.४९	६६.०	-१७.३
अन्तःशुल्क	१३७७८.९५	२१७२८.२७	१७४४७.९७	११६१७.८९	६६.६	-१५.७
आन्तरिक उत्पादन	८८७६.३९	१३७३५.२६	१०९९२.००	९००३.३५	८१.९	१.४
पैठारी	४९०२.५६	७९९३.०१	६४५५.९८	२६१४.५४	४०.५	-४६.७
शिक्षा सेवा शुल्क	८९.३९	१४७.८०	१२८.६०	१५०.३५	११६.९	६८.२
आयकर	२००३४.१६	३४७५७.९२	२६९३८.४७	१९३३२.६७	७१.८	-३.५
आयकर	१७७८८.४५	३०७८२.९३	२३२०९.९२	१६३०४.६१	७०.२	-८.३
व्याज कर	२२४५.७१	३९७४.९९	३७२८.५५	३०२८.०६	८१.२	३४.८
कर राजस्व जम्मा	७९९६५.७१	१२९५३७.५८	१०३८४१.८६	६८४६३.४६	६५.९	-१४.४
गैर कर जम्मा	६६०४.१२	१०७७७.१२	७५३२.९६	७९६१.८२	९५.१	८.४
कुल राजस्व जम्मा	८६५६९.८४	१४०३१४.७०	१११३७४.८२	७५६२५.२७	६७.९	-१२.६
अन्य प्राप्ति	४२७७.६४	-	-	३६२९.०७	-	-१५.२
जम्मा राजस्व/प्राप्ति	९०८४७.४७	१४०३१४.७०	१११३७४.८२	७९२५४.३५	७१.२	-१२.८

स्रोत: अर्थ मन्त्रालय।

४. चालु आर्थिक वर्षको बैशाखसम्म गत आर्थिक वर्षको सोही अवधिको तुलनामा शिक्षा सेवा शुल्क, आन्तरिक उत्पादनमा आधारित अन्तःशुल्क, व्याजकर र गैरकर सङ्कलनमा वृद्धि भएको छ भने अन्य सम्पूर्ण शीर्षकका कर सङ्कलनमा कमी आएको छ।

५. चालु आर्थिक वर्षको बैशाखसम्ममा वार्षिक राजस्व लक्ष्यको ५३.९ प्रतिशत सङ्कलन भएको छ भने बैशाखसम्मको लक्ष्यको ६७.९ प्रतिशत राजस्व सङ्कलन भएको छ।

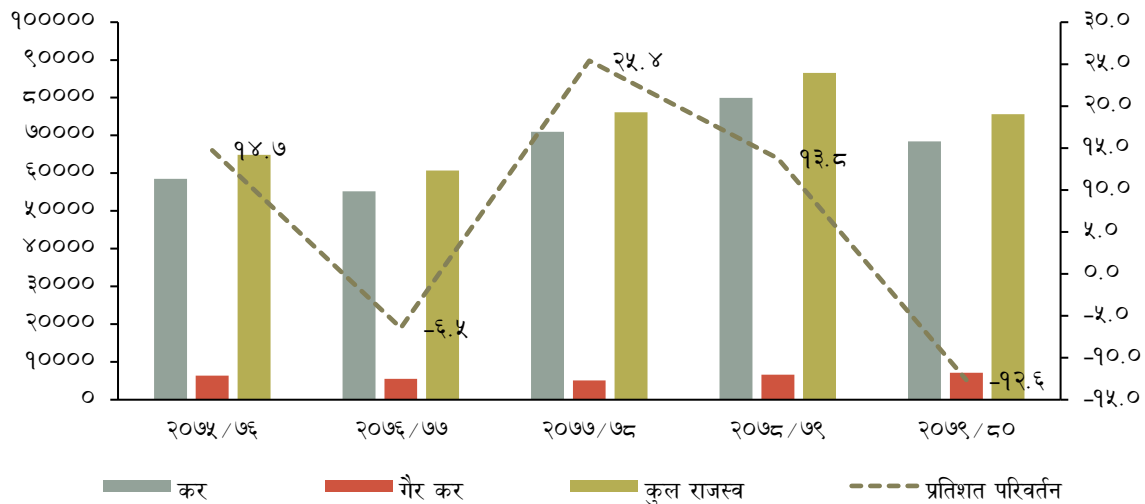
चार्ट (क): पछिल्लो २ आर्थिक वर्षको बैशाखसम्मको सङ्कलित राजस्वको संरचना



स्रोत: अर्थ मन्त्रालय।

६. चालु आर्थिक वर्षको बैशाख महिनासम्मको कुल राजस्वमा गत वर्षको सोही अवधिको तुलनामा भन्सार महशुल र अन्तशुल्कको हिस्सा घटेको छ भने अन्य शीर्षकका करको हिस्सा बढेको छ।

चार्ट (ख): पछिल्लो ५ आर्थिक वर्षको बैशाखसम्मको राजस्व सङ्कलनको प्रवृत्ति (रु. करोडमा)



स्रोत: अर्थ मन्त्रालय/महालेखा नियन्त्रक कार्यालय।

७. विगत पाँच आर्थिक वर्षको राजस्व सङ्कलनको प्रवृत्ति विश्लेषण गर्दा आर्थिक वर्ष २०७६/७७ को बैशाख महिनासम्ममा राजस्वको वृद्धिदर ऋणात्मक रहेको थियो। कोभिड-१९ को प्रभाव कम भएसँगै आर्थिक वर्ष २०७७/७८ को बैशाखसम्म उच्च दरले बढेको राजस्व पछिल्लो वर्षमा घटेको छ। चालु आर्थिक वर्षको पहिलो ६ महिनासम्म आयात नियमनका लागि चालिएका कदमबाट भन्सार विन्दुमा सङ्कलन हुने राजस्वमा कमी आउँदा समग्र राजस्व सङ्कलनमा समेत कमी आएको छ।

संघीय राजस्व

८. चालु आर्थिक वर्षको बैशाख महिनासम्म संघीय सरकारको राजस्व परिचालन (बाँडफाँट अघिको रोयल्टी समेत) गत आर्थिक वर्षको सोही अवधिको रू. ७ खर्ब ६१ अर्ब ८२ करोडको तुलनामा ८.४ प्रतिशतले कमी आई रू. ६ खर्ब ९७ अर्ब ५३ करोड रहेको छ। यस अवधिमा प्रदेश र स्थानीय तहमा बाँडफाँट हुने कर राजस्व गत आर्थिक वर्षको रू. १ खर्ब ३ अर्ब ८८ करोडको तुलनामा ८.५ प्रतिशतले कमी आई रू. ९५ अर्ब २ करोड रहेको छ।

करको दायरा विस्तार

९. २०८० बैशाखसम्म स्थायी लेखा नम्बर लिने करदाताको कुल संख्या ५४ लाख ३३ हजार ८ सय २४ रहेको छ। यस अवधिमा दर्ता भएका कुल करदातामध्ये व्यक्तिगत स्थायी लेखा नम्बर लिने करदाता करदाता ३५ लाख ३७ हजार २ सय ४८ (६५.१ प्रतिशत), व्यवसायिक स्थायी लेखा नम्बर लिने १८ लाख ७० हजार ४ सय ५७ (३४.४ प्रतिशत) र करकट्टि गर्ने निकायले लिएको स्थायी लेखा नम्बर २६ हजार १ सय १९ (०.५ प्रतिशत) रहेको छ। यसैगरी मूल्य अभिवृद्धि करमा दर्ता भएका करदाता ३ लाख ७ हजार १ सय २७ र अन्तःशुल्कमा दर्ता हुने करदाताको सङ्ख्या १ लाख १८ हजार ९ सय ६१ पुगेको छ। २०८० बैशाखसम्म जम्मा ३५ हजार ३ सय ८९ करदाताको दर्ता खारेज भएको छ।

तालिका (ड): व्यक्तिगत तथा व्यवसायिक स्थायी लेखा नम्बर लिएका करदाताको विवरण

दर्ताको प्रकार	२०७९ असार मसान्त	आ.व. २०७८/७९ को बैशाखसम्ममा थप	आ.व. २०७९/८० को बैशाखसम्ममा थप	दर्ता खारेज	कायम रहेको कुल
व्यावसायिक स्थायी लेखा नम्बर	१७६२४१३	१९३६३९	१२३७६०	१५७१६	१८७०४५७
व्यक्तिगत स्थायी लेखा नम्बर	३०५०३०४	४९२९२३	४९९५७९	१२६३५	३५३७२४८
करकट्टि गर्ने निकायले लिएको स्थायी लेखा नम्बर	१८०९४	६१५६	८०२७	२	२६११९
जम्मा स्थायी लेखा नम्बर	४८३०८११	६९२७१८	६३१३६६	२८३५३	५४३३८२४
मू.अ.कर	२९१६३१	२७२७०	२०१०३	४६०७	३०७९२७
अन्तः शुल्क	११२२३१	१३६७१	९१५९	२४२९	११८९६१

स्रोत: आन्तरिक राजस्व विभाग ।

वैदेशिक सहयोग तथा सार्वजनिक ऋण

१०. आर्थिक वर्ष २०७९/८० को बैशाख महिनासम्म वैदेशिक सहायता प्रतिवद्धता गत आर्थिक वर्षको तुलनामा ३२.३ प्रतिशतले कमी आई रू. १ खर्ब ५१ अर्ब ५२ करोड रहेको छ। यसमध्ये अनुदान सहायता रू. ३७ अर्ब ५२ करोड (२४.८ प्रतिशत) र ऋण सहायता रू. १ खर्ब १४ अर्ब (७५.२ प्रतिशत) रहेको छ। गत आर्थिक वर्षको सोही अवधिमा वैदेशिक सहायता प्रतिवद्धता रकम रू. २ खर्ब २३ अर्ब ७८ करोड रहेको थियो।

११. कुल वैदेशिक सहायता प्रतिवद्धतामध्ये द्वि-पक्षीय सहायता १९.७ प्रतिशत र बहुपक्षीय सहायता ८०.३ प्रतिशत रहेको छ। गत आर्थिक वर्षको सोही अवधिमा यस्तो सहायता क्रमशः ४२.८ प्रतिशत र ५७.२ प्रतिशत रहेको थियो।

१२. कुल प्रतिवद्धतामध्ये विश्व बैंक, एशियाली विकास बैंक, युके र जापानबाट क्रमशः ४३.२ प्रतिशत, २५.३ प्रतिशत १३.० प्रतिशत र १०.९ प्रतिशत प्राप्त भएको छ। अन्य दाताबाट प्राप्त सहायता प्रतिवद्धताको हिस्सा ७.६ प्रतिशत रहेको छ।

तालिका (च): आर्थिक वर्ष २०७९/८० को बैशाख महिनासम्मको वैदेशिक सहायता प्रतिवद्धताको क्षेत्रगत अवस्था (रू. करोडमा)

क्षेत्र	अनुदान	ऋण	जम्मा
शिक्षा	६४५	२६५१	३२९६
सडक	१४४०	३४९६	४९३६
सूचना प्रविधि	१००	१७७९	१८७९
ऊर्जा	०	१४२०	१४२०
वातावरण	०	१२७५	१२७५
कृषि	२४७	७७९	१०२६

क्षेत्र	अनुदान	ऋण	जम्मा
शान्ति सुरक्षा	५२६	०	५२६
महिला सशक्तिकरण	३५७	०	३५७
सिँचाई	२००	०	२००
खानेपानी तथा सरसफाई	१३७	०	१३७
रोजगारी सिर्जना	१००	०	१००
कुल जम्मा	३७५२	११४००	१५१५२

स्रोत: अर्थ मन्त्रालय

१३. वैदेशिक सहायता प्रतिवद्धतामध्ये सबैभन्दा बढी सडक क्षेत्रमा ३२.६ प्रतिशत र सबैभन्दा कम रोजगारी सिर्जना क्षेत्रमा ०.७ प्रतिशत प्राप्त भएको छ।
१४. चालु आर्थिक वर्षको बैशाखसम्म संघीय सरकारले रु. १ खर्ब ५९ अर्ब ५० करोड आन्तरिक ऋण र रु. ७० अर्ब ७५ करोड बाह्य ऋण गरी कुल रु. २ खर्ब ३० अर्ब २५ करोड ऋण प्राप्त गरेको छ। यस अवधिमा रु. ६३ अर्ब ४७ करोड सावौं, ४६ अर्ब ८५ करोड व्याज र १० करोड कमिशन गरी कुल रु. १ खर्ब १० अर्ब ४३ करोड आन्तरिक ऋण भुक्तानी गरेको छ भने रु. २५ अर्ब ९४ करोड सावौं र ७ अर्ब ५ करोड व्याज गरी कुल रु. ३२ अर्ब ९९ करोड बाह्य ऋण भुक्तानी गरेको छ।
१५. चालु आर्थिक वर्षको बैशाखसम्म संघीय सरकारले रु. ४ अर्ब ८० करोड २० लाख वैदेशिक अनुदान प्राप्त गरेको छ।

वित्तीय क्षेत्र

१६. आर्थिक वर्ष २०७९/८० को बैशाखसम्म वार्षिक विन्दुगत आधारमा निक्षेप र निजी क्षेत्रतर्फ प्रवाहित कर्जाको वृद्धिदर क्रमशः ११.४ प्रतिशत र ३.१ प्रतिशत रहेको छ।
१७. २०८० बैशाखसम्म बझाङको साइपाल गाउँपालिका बाहेक अन्य ७५२ स्थानीय तहमा वाणिज्य बैंकको शाखा पुगेको छ। २०७९ को सोही अवधिमा ७५० स्थानीय तहमा वाणिज्य बैंकको शाखा पुगेको थियो।
१८. २०७९ बैशाखसम्म बैंक तथा वित्तीय संस्थाको सङ्ख्या १२७ रहेकोमा गाभिने प्रकृया मार्फत् २०८० बैशाखमा उक्त सङ्ख्या ११९ कायम भएको छ। साथै, २०७९ को बैशाखसम्म बैंक तथा वित्तीय संस्थाको शाखा सङ्ख्या ११ हजार ४ सय ५३ रहेकोमा २०८० बैशाखसम्म यस्तो सङ्ख्या ११ हजार ५ सय ६९ पुगेको छ।

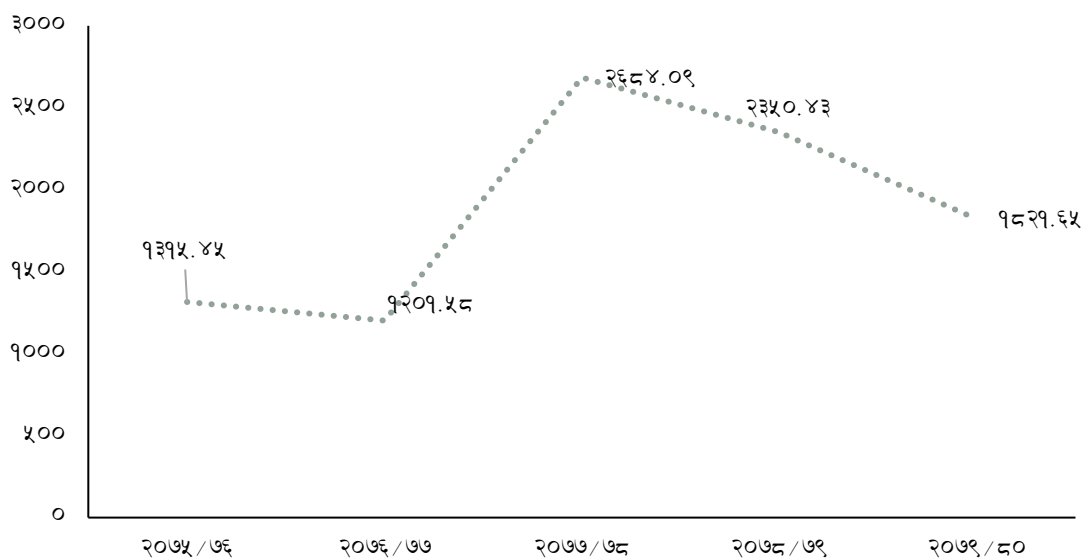
बीमा क्षेत्र

१९. २०८० बैशाखसम्म जारी भएको कुल बीमालेख सङ्ख्यामा गत आर्थिक वर्षको सोही अवधिको तुलनामा १०.३ प्रतिशतले वृद्धि भई १ करोड ६२ लाख ३४ हजार ९ पुगेको छ। जसमध्ये जीवन बीमालेख (म्यादी जीवन बीमालेख र वैदेशिक रोजगार बीमालेख सहित) र निर्जीवन बीमालेखको हिस्सा क्रमशः ८५.५ प्रतिशत र १४.५ प्रतिशत रहेको छ। गत वर्षको सोही अवधिमा उक्त हिस्सा क्रमशः ८४.० प्रतिशत र १६.० प्रतिशत रहेको थियो।
२०. यस अवधिमा सङ्कलन भएको बीमा प्रिमियम रकम गत आर्थिक वर्षको सोही अवधिको तुलनामा ३.७ प्रतिशतले वृद्धि भई रु. १ खर्ब ४६ अर्ब ८० करोड पुगेको छ। गत आर्थिक वर्षमा उक्त रकम रु. १ खर्ब ४१ अर्ब ६० करोड रहेको थियो।
२१. यस अवधिको बीमा प्रिमियम रकममा जीवन बीमा र निर्जीवन बीमातर्फको हिस्सा क्रमशः ७७.७ प्रतिशत र २२.३ प्रतिशत रहेको छ। गत वर्षको बैशाखसम्म उक्त हिस्सा क्रमशः ७८.० प्रतिशत र २२.० प्रतिशत रहेको थियो।
२२. चालु आर्थिक वर्षको बैशाखसम्म जारी भएको म्यादी, लघुम्यादी जीवन बीमालेख र वैदेशिक रोजगार बीमालेख सहित कुल ४३.६४ प्रतिशत जनसङ्ख्या बीमाको दायरामा आएको छ। गत आर्थिक वर्षको सोही अवधिमा यस्तो हिस्सा ३९.२ प्रतिशत रहेको थियो। यस अवधिमा म्यादी, लघुम्यादी जीवन बीमालेख र वैदेशिक रोजगार बीमालेख बाहेक बीमाको दायरामा आएको जनसङ्ख्या १७.३ प्रतिशत रहेको छ।

पूँजी बजार

२३. २०७९ बैशाख मसान्तमा २३५०.४३ विन्दुमा रहेको नेप्से सूचकाङ्क २०८० बैशाख मसान्तमा १८२१.६५ विन्दु कायम भएको छ। यस अवधिमा वार्षिक विन्दुगत आधारमा बजार पूँजीकरणमा २०.५ प्रतिशतले कमी आई रु. २६ खर्ब ५७ अर्ब ७६ करोड कायम भएको छ। गत आर्थिक वर्षको सोही अवधिमा यस्तो बजार पूँजीकरणमा १०.२ प्रतिशतले कमी आई रु. ३३ खर्ब ४३ अर्ब ५६ करोड रहेको थियो।

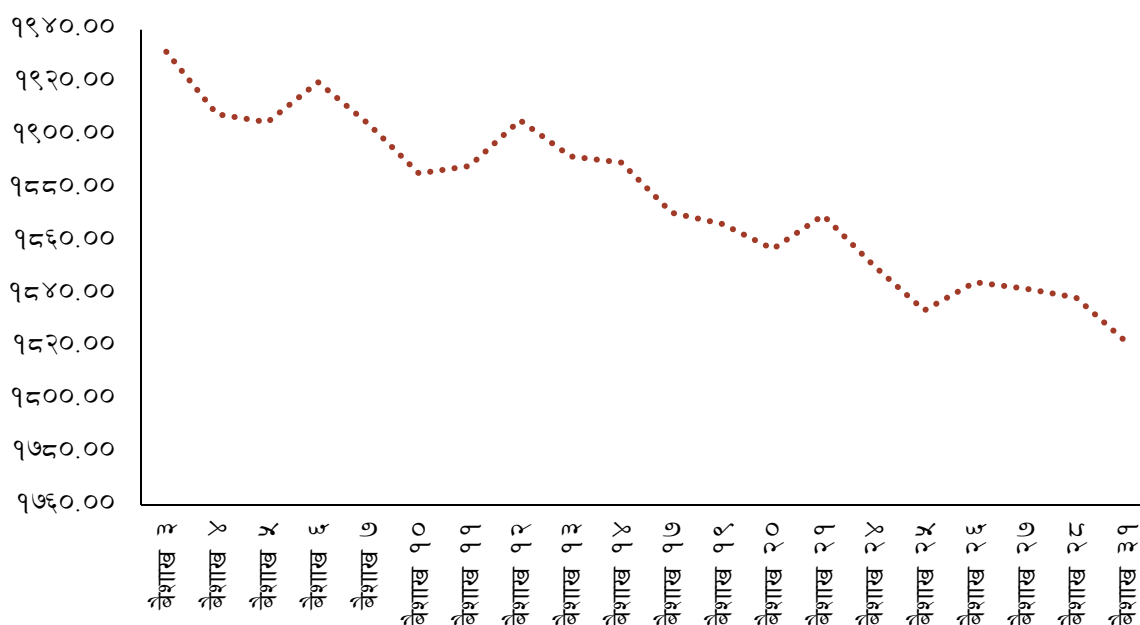
चाई (ग): पछिल्लो ५ आर्थिक वर्षको बैशाख मसान्तको नेप्से सूचकाङ्क



स्रोत: नेपाल स्टक एक्सचेन्ज लिमिटेड।

२४. विगत पाँच आर्थिक वर्षको बैशाख मसान्त सम्मको नेप्से सूचकाङ्कमध्ये सबैभन्दा कम आर्थिक वर्ष २०७६/७७ मा १२०९.४८ विन्दु थियो भने सबैभन्दा बढी आर्थिक वर्ष २०७७/७८ को बैशाख मसान्तमा २६८४.०९ विन्दुमा रहेको थियो।
२५. २०८० बैशाख महिनाको ३ गते १९३९.६८ विन्दुमा रहेको नेप्से सूचकाङ्क क्रमशः ओरालो लाग्दै महिनाको अन्तिम कारोवार भएको दिन बैशाख ३१ गते १८२९.६५ विन्दु कायम भएको छ। एक महिनाको अवधिमा नेप्से सूचकाङ्क बैशाख ३ गते सबैभन्दा बढी १९३९.६८ विन्दुमा रहेको थियो भने बैशाख ३१ गते सबैभन्दा कम १८२९.६५ विन्दु कायम भएको थियो।

चाई (घ): २०७९ बैशाख महिनाको नेप्से सूचकाङ्क



स्रोत: नेपाल स्टक एक्सचेन्ज लिमिटेड

समग्र मूल्य स्थिति

२६. २०८० बैशाख मसान्तमा वार्षिक विन्दुगत उपभोक्ता मुद्रास्फिति ७.४ प्रतिशत रहेको छ। गत वर्षको सोही अवधिमा यस्तो मुद्रास्फिति ७.९ प्रतिशत रहेको थियो।

२७. २०८० बैशाख महिनामा खाद्य तथा पेय पदार्थ समूहको मुद्रास्फीति ५.५ प्रतिशत र गैर-खाद्य तथा सेवा समूहको मुद्रास्फीति ८.९ प्रतिशत रहेको छ। गत आर्थिक वर्षको सोही अवधिमा उक्त समूहको मुद्रास्फीति क्रमशः ७.९ प्रतिशत र ८.५ प्रतिशत रहेको थियो ।

बाह्य क्षेत्र

वस्तु निर्यात

२८. आर्थिक वर्ष २०७९/८० को बैशाखसम्म कुल वस्तु निर्यातमा गत आर्थिक वर्षको सोही अवधिको तुलनामा २४.५ प्रतिशतले कमी आई रु. १ खर्ब ३० अर्ब ९० करोड रहेको छ। गत आर्थिक वर्षको सोही अवधिमा कुल वस्तु निर्यात रु. १ खर्ब ७३ अर्ब ३५ करोड रहेको थियो। यस अवधिमा फलामे पाता, अलैची, ऊनी गलैचा, फलफूलको जुस लगायतका वस्तुको निर्यात वृद्धि भएको छ भने भटमासको प्रशोधित तेल, प्रशोधित पाम तेल, जुटका बुनिएका कपडा, सेन्थेटिक यार्न लगायतका वस्तुको निर्यात घटेको छ।
२९. यस अवधिको कुल निर्यातमध्ये भारत, चीन र अन्य देशतर्फ भएको निर्यातको अंश क्रमशः ६९.६ प्रतिशत, १.० प्रतिशत र २९.४ प्रतिशत रहेको छ। गत वर्ष यस्तो निर्यात क्रमशः ७९.९ प्रतिशत, ०.४ प्रतिशत र २०.५ प्रतिशत रहेको थियो।
३०. यस अवधिमा भारततर्फ भएको निर्यातमा ३३.६ प्रतिशतले कमी आएको छ भने चीनतर्फको निर्यातमा शत प्रतिशतले वृद्धि भएको छ।

तालिका (ज) : पछिल्लो दुई आर्थिक वर्षको बैशाखसम्म निर्यात भएका प्रमुख १० वस्तुहरूको तुलनात्मक स्थिति (मूल्य रु. करोडमा)

वस्तु	२०७८/७९	२०७९/८०	प्रतिशत परिवर्तन
प्रशोधित पाम तेल	३७९४.७४	१८४४.३३	-५१.४
सेन्थेटिक यार्न	१०१४.६१	९८०.४८	-३.४
उनी गलैचा कार्पेट	७७१.२५	९४३.९७	२२.४
भटमासको तेल प्रशोधित	४५३५.२२	८४६.१९	-८१.३
अलैची	४२२.२	७२८.१७	७२.५
तयारी कपडा	५७६.८९	६२४.४	८.२
फलामे पाता	१५७.६३	५७०.५४	२६१.९
फलफूलको जुस	४६३.६३	५३३.४२	१५.१
जमोठ कपडा	३९६.८१	४०८.६८	३.०
जुटका बुनिएका कपडा	५२१.८८	४०५.०४	-२२.४
अन्य	४६७९.८३	५२०४.७१	११.२
जम्मा	१७३३४.६९	१३,०९०	-२४.५

स्रोत: भन्सार विभाग ।

वस्तु आयात

३१. आर्थिक वर्ष २०७९/८० को बैशाखसम्म कुल वस्तु आयात गत आर्थिक वर्षको सोही अवधिको तुलनामा १६.८ प्रतिशतले कमी आई रु. १३ खर्ब ३५ अर्ब ३२ करोड पुगेको छ। गत आर्थिक वर्षको सोही अवधिमा कुल वस्तु आयात रु. १६ खर्ब ४ अर्ब ६५ करोड रहेको थियो।
३२. चालु आर्थिक वर्षको बैशाखसम्म गत आर्थिक वर्षको सोही अवधिको तुलनामा शुद्ध फलाम, सुन, डिजेल र पेट्रोल लगायतका वस्तुको आयात बढेको छ भने मोबाइल टेलिफोन, भटमासको कच्चा तेल, कच्चा पाम तेल, अन्य कोइला, पोलिथिन दाना, एल पी ग्याँस लगायतका वस्तुको आयात घटेको छ।
३३. यस अवधिको कुल आयातमध्ये भारत, चीन र अन्य देशतर्फको आयातको अंश क्रमशः ६३.२ प्रतिशत, १३.४ प्रतिशत र २३.४ प्रतिशत रहेको छ। गत आर्थिक वर्षमा यस्तो अनुपात क्रमशः ६२.० प्रतिशत, १४.१ प्रतिशत र २३.८ प्रतिशत रहेको थियो।
३४. यस अवधिमा भारत र चीन तर्फको आयातमा क्रमशः १५.१ प्रतिशत र २१.० प्रतिशतले कमी आएको छ।

तालिका (झ) : पछिल्लो दुई आर्थिक वर्षको बैशाखसम्म आयात भएका प्रमुख १० वस्तुहरूको तुलनात्मक स्थिति (मूल्य रु. करोडमा)

वस्तु	२०७८/७९	२०७९/८०	प्रतिशत परिवर्तन
डिजेल	१२३७०.८९	१२५३६.३९	१.३
पेट्रोल	५४८३.९६	५५७९.२५	१.७
एल पि ग्याँस	५२०१.०८	४९७३.१५	-४.४
सुन	३५७७.२२	३९९४.८७	११.७
शुद्ध फलाम	१९९२.१७	३४८१.९४	७४.८
भटमासको तेल कच्चा	४९४१.०२	३१८८.९५	-३५.५

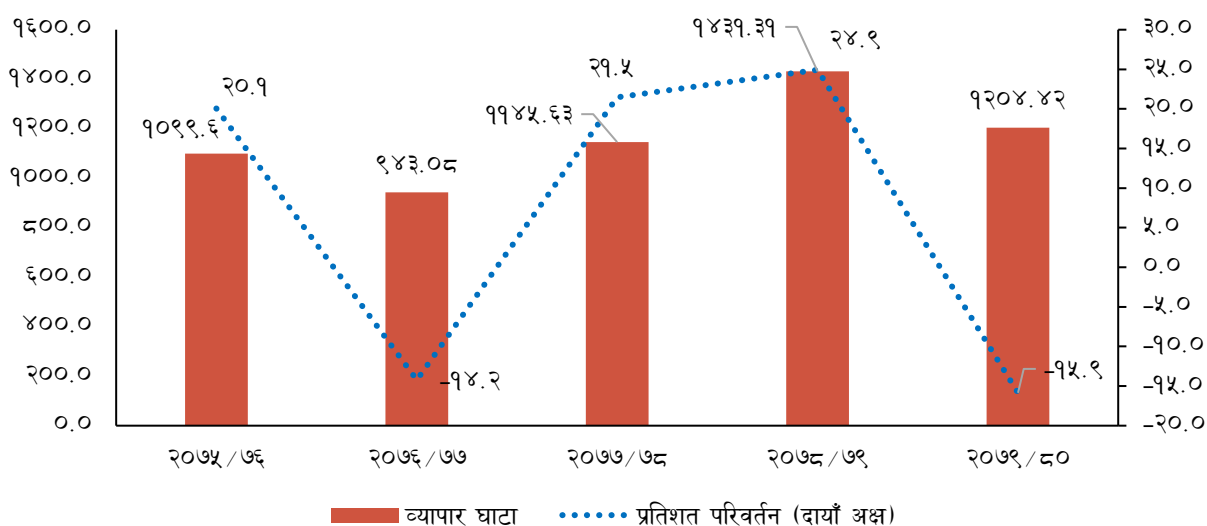
वस्तु	२०७८/७९	२०७९/८०	प्रतिशत परिवर्तन
कच्चा पाम तेल	३४७४.४३	२३९९.२९	-३३.२
मोबाइल टेलिफोन	३६९४.९५	२२२९.८२	-३९.६
अन्य कोइला	३९८०.२३	२२०८.२५	-३०.६
पोलीथिन दाना	२४९३.८३	२९५५.४४	-१३.६
अन्य	९९४०५६.३३	९०८६४.७६	-२०.३
जम्मा	९६०४६५.३९	९३३५३२.९९	-१६.८

स्रोत: भन्सार विभाग ।

व्यापार सन्तुलन

३५. आर्थिक वर्ष २०७९/८० को बैशाखसम्म वस्तु व्यापार घाटा गत आर्थिक वर्षको सोही अवधिको तुलनामा ९५.९ प्रतिशतले सुधार भई रु. ९२ खर्ब ४ अर्ब ४२ करोड रहेको छ। गत आर्थिक वर्षको सोही अवधिमा यस्तो वस्तु व्यापार घाटा रु. ९४ खर्ब ३९ अर्ब ३९ करोड रहेको थियो।

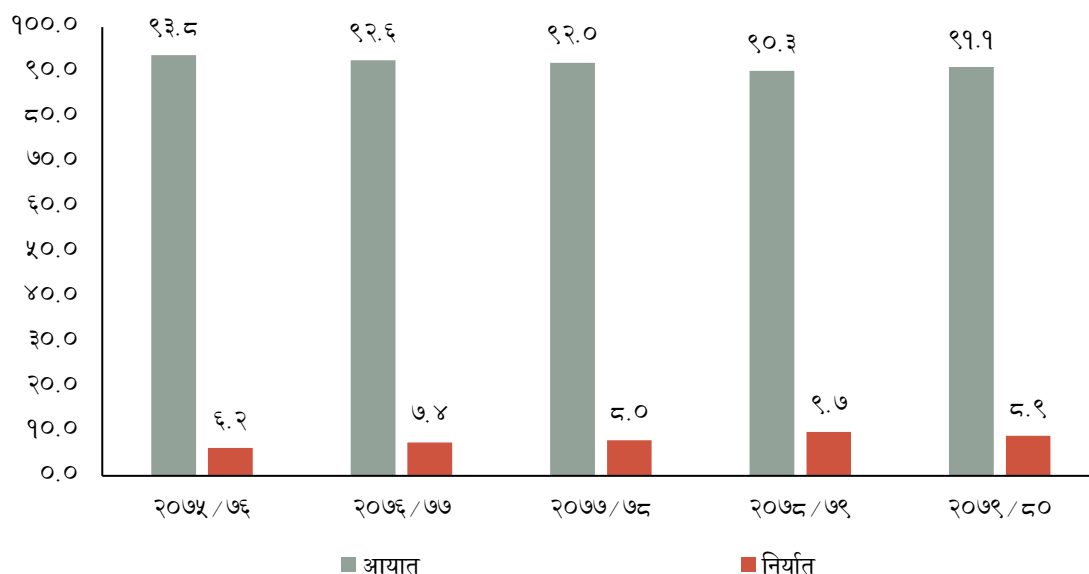
चार्ट (ब): पछिल्लो ५ आर्थिक वर्षको बैशाखसम्मको वस्तु व्यापार घाटाको स्थिति (रु अर्बमा)



स्रोत: भन्सार विभाग

३६. विगत पाँच आर्थिक वर्षको बैशाखसम्मको तथ्याङ्क विश्लेषण गर्दा आर्थिक वर्ष २०७६/७७ र २०७९/८० मा वस्तु व्यापार घाटामा केही सुधार भए तापनि अन्य आर्थिक वर्षमा यस्तो घाटा वृद्धि भएको छ। चालु आर्थिक वर्षको बैशाखसम्म कुल वस्तु निर्यातमा भएको संकुचनको दर कुल वस्तु आयातमा भएको संकुचन भन्दा बढी भए तापनि व्यापारमा निर्यात व्यापारको हिस्सा कम र आयातको हिस्सा उच्च भएकोले आयातमा गिरावट आउँदा व्यापार घाटामा सुधार भएको हो।

चार्ट (च): पछिल्लो ५ वर्षको बैशाखसम्मको कुल वस्तु व्यापारमा निर्यात र आयातको अंश (प्रतिशतमा)



स्रोत: भन्सार विभाग

३७. विगत पाँच आर्थिक वर्षको बैशाखसम्मको कुल वस्तु व्यापारमा निर्यात आयात अनुपात क्रमशः सुधार हुँदै आएको भए तापनि आर्थिक वर्ष २०७९/८० मा वस्तु निर्यात-आयात अनुपातमा केही कमी आएको छ। चालु आर्थिक वर्षको बैशाखसम्म कुल वस्तु व्यापारमा निर्यात र आयातको अंश क्रमशः ८.९ प्रतिशत र ९१.१ प्रतिशत रहेको छ। गत आर्थिक वर्षको सोही अवधिमा यस्तो अंश क्रमशः ९.७ प्रतिशत र ९०.३ प्रतिशत रहेको थियो।

सेवा व्यापार

३८. आर्थिक वर्ष २०७९/८० को बैशाख महिनासम्मको कुल सेवा आय गत वर्षको सोही अवधिको संशोधित सेवा आय रु. ९७ अर्ब ३१ करोडको तुलनामा ५४.४ प्रतिशतले वृद्धि भई रु. १ खर्ब ५० अर्ब २६ करोड पुगेको छ। यस अवधिमा गत वर्षको सोही अवधिको संशोधित सेवा खर्च रु. १ खर्ब ८५ अर्ब ४९ करोडमा १२.१ प्रतिशतले वृद्धि भई रु. २ खर्ब ८ अर्ब पुगेको छ।

३९. आर्थिक वर्ष २०७९/८० को बैशाखसम्म खुद सेवा आय रु. ५७ अर्ब ७४ करोडले घाटामा रहेको छ। गत वर्षको सोही अवधिमा खुद सेवा आय रु. ८८ अर्ब १८ करोडले घाटामा रहेको थियो।

विप्रेषण आप्रवाह र वैदेशिक रोजगार

४०. आर्थिक वर्ष २०७९/८० को बैशाख महिनासम्म विप्रेषण आप्रवाह गत आर्थिक वर्षको सोही अवधिको रु. ८ खर्ब १४ अर्ब ५३ करोडको तुलनामा २३.४ प्रतिशतले वृद्धि भई रु. १० खर्ब ५ अर्ब १८ करोड पुगेको छ। गत आर्थिक वर्षको सोही अवधिमा यस्तो आप्रवाह ०.५ प्रतिशतले वृद्धि भएको थियो।

४१. चालु आर्थिक वर्षको बैशाख महिनासम्म अन्तिम श्रम स्वीकृति लिई वैदेशिक रोजगारीमा गएका नेपाली कामदारको सङ्ख्या गत आर्थिक वर्षको सोही अवधिको तुलनामा ५१.४ प्रतिशतले वृद्धि भई ४ लाख २१ हजार २ सय ८९ पुगेको छ। गत आर्थिक वर्षको सोही अवधिमा उक्त सङ्ख्या २ लाख ७८ हजार २ सय ९८ रहेको थियो।

४२. यस अवधिमा पुनः श्रम स्वीकृति लिने नेपाली कामदारको सङ्ख्या अघिल्लो आर्थिक वर्षको बैशाखसम्मको तुलनामा ३.७ प्रतिशतले वृद्धि भई २ लाख ३८ हजार ९ सय ७६ पुगेको छ। आर्थिक वर्ष २०७८/७९ को बैशाखसम्म पुनः श्रम स्वीकृति लिने नेपाली कामदारको सङ्ख्या २ लाख ३० हजार ४ सय ६६ रहेको थियो।

चालु खाता एवम् शोधनान्तर स्थिति

४३. आर्थिक वर्ष २०७९/८० को बैशाख महिनासम्ममा चालु खाता रु. ५४ अर्ब ६७ करोडले घाटामा रहेको छ। गत वर्षको सोही अवधिमा चालु खाता घाटा रु. ५ खर्ब ४५ अर्ब ६ करोड रहेको थियो। त्यसैगरी, यस अवधिमा शोधनान्तर स्थिति रु. २ खर्ब १४ अर्ब ६७ करोडले बचतमा रहेको छ। गत आर्थिक वर्षको सोही अवधिमा शोधनान्तर स्थिति रु. २ खर्ब ८८ अर्ब ५० करोडले घाटामा रहेको थियो।

विदेशी विनिमय सञ्चिति

४४. आर्थिक वर्ष २०७९/८० को बैशाख महिनासम्म विदेशी विनिमय सञ्चितिमा गत वर्षको सोही अवधिको रू. ११ खर्ब ४६ अर्ब ८८ करोडको तुलनामा २८.२ प्रतिशतले वृद्धि भई रू. १४ खर्ब ७० अर्ब ३३ करोड कायम भएको छ। आर्थिक वर्ष २०७९/८० को बैशाख महिनासम्मको आयातलाई आधार मान्दा विदेशी विनिमय सञ्चितिले ११.२ महिनाको वस्तु आयात र ९.७ महिनाको वस्तु तथा सेवाको आयात धान्न पर्याप्त रहने देखिन्छ।

विनिमय दर

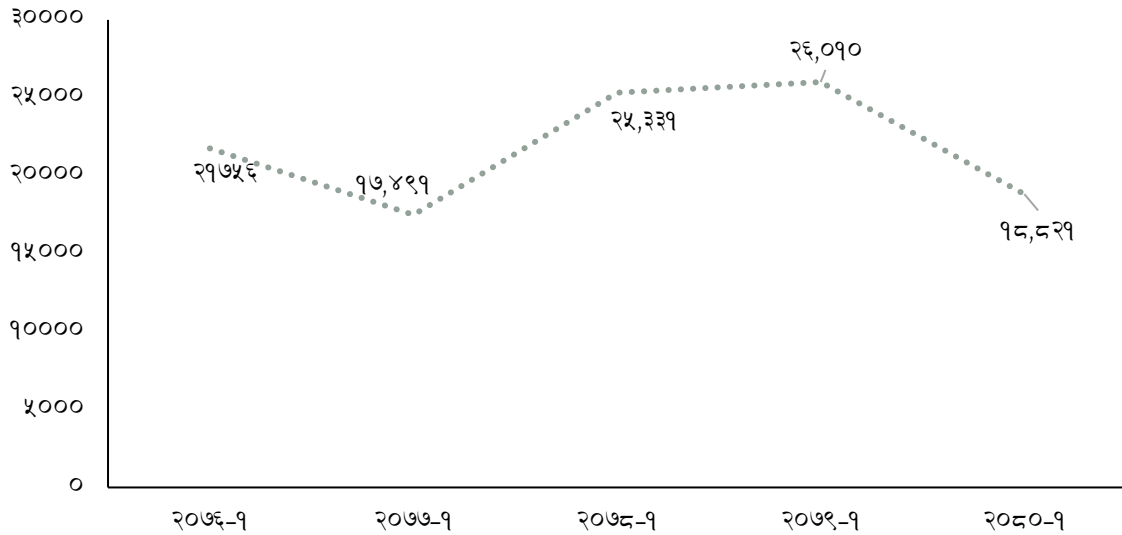
४५. २०७९ असार मसान्तको तुलनामा २०८० बैशाख मसान्तमा अमेरिकी डलरसँग नेपाली रुपैयाँ २.७९ प्रतिशतले अवमूल्यन भई अमेरिकी डलर एकको खरिद विनिमय दर रू. १३१.१७ पुगेको छ। २०७९ असार मसान्तमा उक्त विनिमय दर रू. १२७.५१ रहेको थियो।

अन्य आर्थिक गतिविधि

कम्पनी दर्ता

४६. चालु आर्थिक वर्ष २०७८/७९ को बैशाख महिनासम्म थप दर्ता भएका कम्पनीको सङ्ख्या २६ हजार १० रहेकोमा चालु आर्थिक वर्षको बैशाखसम्म यस्तो सङ्ख्या २७.६ प्रतिशतले कमी आई १८ हजार ८ सय २१ रहेको छ।

चार्ट (छ): पछिल्लो ५ आर्थिक वर्षको बैशाखसम्मको कम्पनी दर्ताको प्रवृत्ति (सङ्ख्यामा)



स्रोत: कम्पनी रजिष्ट्रारको कार्यालय।

पर्यटक आगमन

४७. सन् २०२३ को मे महिनासम्म नेपाल आउने पर्यटकको सङ्ख्या ११२.० प्रतिशतले वृद्धि भई ४ लाख ४ हजार २ सय ३१ पुगेको छ। गत वर्षमा यस्तो सङ्ख्या १ लाख ९० हजार ७ सय ३ रहेको थियो।

४८. सन् २०२३ को अप्रिलसम्ममा भ्रमण आयमा समेत ९३.८ प्रतिशतले वृद्धि भई रू. ५१ अर्ब ८८ करोड पुगेको छ। गत आर्थिक वर्षको सोही अवधिमा यस्तो आय रू. २६ अर्ब ७७ करोड प्राप्त भएको थियो।

