



अर्थ बुलेटिन

वर्ष ४ अंक २

भदौ, २०७९

नेपाल सरकार अर्थ मन्त्रालय



सम्पादकीय

- आर्थिक वर्ष २०७९/८० को भदौ महिनासम्म संघीय सरकारको चालु तथा पूँजीगत खर्च उल्लेख्य वृद्धि भएको छ। भन्सारजन्य राजस्व र आयकरमा केही कमी आएको छ भने आन्तरिक तर्फको अन्तःशुल्क सङ्कलनमा वृद्धि भएको छ। समग्र राजस्व परिचालनमा केही कमी आएको छ।
- कुल वस्तु निर्यात र आयात दुवैमा संकुचन आएको छ। आयातमा कमी आउँदा व्यापार घाटामा केही सुधार भएको छ। कुल व्यापारमा निर्यातको अंश घटेको छ।
- व्यक्तिगत तथा व्यावसायिक स्थायी लेखा नम्बर लिने करदाताको सङ्ख्या बढेसँगै करको दायरा विस्तार भएको छ। कम्पनी दर्ता संख्यामा भने कमी आएको छ।
- वार्षिक विन्दुगत उपभोक्ता मुद्रास्फिति बढेको छ।
- बीमाको दायरामा आएको जनसङ्ख्या वृद्धि भएको छ।
- वैदेशिक रोजगारमा जाने कामदारको संख्या उल्लेख्य वृद्धि भएको छ भने विप्रेषण आप्रवाहमा सुधार आएको छ। पर्यटन आगमनमा उल्लेख्य वृद्धि भएको छ। चालु खाता र शोधनान्तर स्थिति दुवै घाटामा छन्। फलस्वरूप विदेशी मुद्रा सञ्चिति समेत घटेको छ। कुल वस्तु आयात समेत घटेको कारण सञ्चिति पर्याप्तता सूचकाङ्कमा सुधार आएको छ।

प्रकाशन तथा सम्पादन
आर्थिक नीति विश्लेषण महाशाखा
सिंहदरवार, काठमाडौं

मुलुकको वर्तमान आर्थिक परिदृष्य

संघीय सरकारी खर्च

१. आर्थिक वर्ष २०७९/८० को भदौ महिनामा संघीय सरकारको कुल खर्च गत आर्थिक वर्षको सोही अवधिको कुल खर्च रु. ८९ अर्ब ९३ करोडको तुलनामा उल्लेख्य वृद्धि भई रु. १ खर्ब ३४ अर्ब ३४ करोड पुगेको छ। कुल खर्च मध्ये चालु खर्च रु. १ खर्ब ८ अर्ब ७३ करोड, पूँजीगत खर्च रु. ५ अर्ब ८६ करोड र वित्तीय व्यवस्था तर्फ रु. १९ अर्ब ७५ करोड रहेको छ। यस अवधिको चालु र पूँजीगत खर्चमा उल्लेख्य वृद्धि भएको छ। वित्तीय व्यवस्था तर्फ भएको खर्चमा भने ३१.३ प्रतिशतले संकुचन भएको छ। अघिल्लो आर्थिक वर्षमा कार्य सम्पन्न भएका आयोजनाको भुक्तानी चालु आर्थिक वर्षमा भएको तथा निर्वाचन प्रयोजनको लागि रकम खर्च हुँदा यस आर्थिक वर्षमा भएको खर्च उल्लेख्य वृद्धि भएको हो।

तालिका (क): पछिल्लो ५ वर्षको भदौ महिनाको खर्चको स्थिति (रु. करोडमा)

क्र.सं./ आ.व.	२०७५/७६	२०७६/७७	२०७७/७८	२०७८/७९	२०७९/८०
चालु	९,६९६.२०	५,३६७.८०	५,८८८.००	५,८५९.४८	१०,८७३.९३
पूँजीगत	५७६.४०	५९३.४०	३४९.४९	२६०.८७	५८६.०५
वित्तीय व्यवस्था	११८.४०	५९.३०	१५७.२८	२,८७३.२३	१,९७४.७५
कुल	१०,३९१.००	५,९४०.५०	६,३९४.६९	८,९९३.५८	१३,४३३.९३

स्रोत: अर्थ मन्त्रालय/महालेखा नियन्त्रक कार्यालय।

२. चालु आर्थिक वर्षको भदौसम्मको कुल संघीय सरकारी खर्चमध्ये साउन र भदौ महिनाको खर्च प्रतिशत क्रमशः ५.० प्रतिशत र ९५.० प्रतिशत रहेको छ।

तालिका (ख) : चालु आर्थिक वर्षको संघीय सरकारी खर्चको मासिक विवरण (रु. करोडमा)

महिना	चालु खर्च	पूँजीगत खर्च	वित्तीय व्यवस्था	कुल खर्च	खर्च भार
साउन	५६५.७२	१४८.४६	१५११.६९	२२२५.८७	०.०५२
भदौ	१०३०७.४९	४३७.५९	४६३.०६	११२०८.०६	०.९४८
जम्मा	१०८७३.९३	५८६.०५	१९७४.७५	१३४३३.९३	१

स्रोत: अर्थ मन्त्रालय/महालेखा नियन्त्रक कार्यालय

राजस्व परिचालन

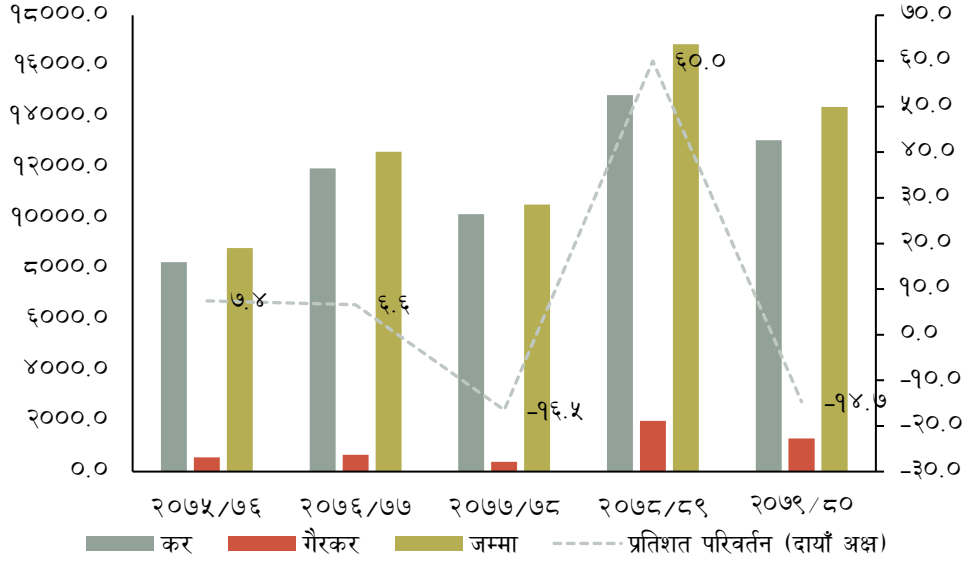
३. आर्थिक वर्ष २०७९/८० को भदौ महिनामा संघीय सरकारको कुल राजस्व गत आर्थिक वर्षको सोही अवधिको कुल राजस्व रु. १ खर्ब ६८ अर्ब ५८ करोडको तुलनामा १४.७ प्रतिशतले संकुचित भई रु. १ खर्ब ४३ अर्ब ८९ करोड संकलन भएको छ। कुल राजस्वमा कर राजस्व रु. १ खर्ब ३० अर्ब ७० करोड र गैरकर राजस्व रु. १३ अर्ब १९ करोड रहेको छ। साथै, यस अवधिमा अन्य प्राप्त सहित कुल प्राप्त रु. १ खर्ब ६२ अर्ब २३ करोड भएको छ। गत आर्थिक वर्षको वैशाख महिनादेखि केही वस्तुको आयातमा गरिएको नियमनका कारण भन्सार विन्दुमा सङ्कलन हुने पैठारीमा आधारित राजस्वमा उच्च गिरावटका आएको छ भने दूर सञ्चार प्राधिकरणबाट प्राप्त राजस्वमा कमी आएको कारण गैरकर राजस्व संकलनमा समेत कमी आएको छ।

तालिका (ग): पछिल्लो ५ आर्थिक वर्षको पहिलो दुई महिनाको राजस्व परिचालनको स्थिति (रु. करोडमा)

क्र.सं./आ.व.	२०७५/७६	२०७६/७७	२०७७/७८	२०७८/७९	२०७९/८०
कर	८२६१.८०	११९६३.०३	१०१५१.६७	१४८५६.००	१३०७०.३६
गैरकर	५५६.१६	६५८.६२	३८६.४१	२००१.७६	१३१०.८०
जम्मा	८८१७.९६	१२६२१.६५	१०५३८.०८	१६८५७.७६	१४३८१.१६

स्रोत: अर्थ मन्त्रालय/महालेखा नियन्त्रक कार्यालय।

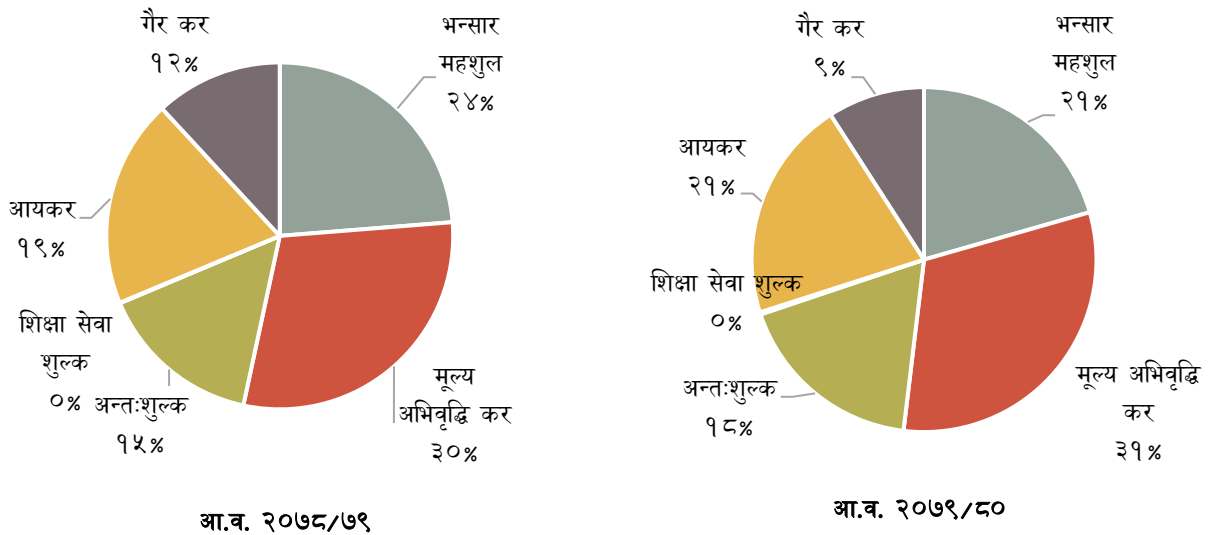
चार्ट (क): पछिल्लो ५ आर्थिक वर्षको पहिलो दुई महिनाको राजस्व सङ्कलनको प्रवृत्ति (रु. करोडमा)



स्रोत: अर्थ मन्त्रालय/महालेखा नियन्त्रक कार्यालय।

४. आर्थिक वर्ष २०७८/७९ को पहिलो दुई महिनामा कोभिड-१९ को प्रभाव कम हुँदै गएसँगै राजस्व असुली उल्लेख्य रूपमा बढेकोमा चालु आर्थिक वर्षको सोही अवधिसम्म आयातमा कमी आएका कारण राजस्व संकलनमा पनि संकुचन आएको छ।

चार्ट (ख): पछिल्लो २ आर्थिक वर्षको भदौ महिना सम्मको सङ्कलित राजस्वको संरचना



स्रोत: अर्थ मन्त्रालय।

५. चालु आर्थिक वर्षको भदौ महिनासम्मको कुल राजस्व संकलनको संरचनामा सामान्य परिवर्तन आएको छ। गत आर्थिक वर्षको पहिलो दुई महिनाको तुलनामा चालु आर्थिक वर्षको सोही अवधिमा कुल राजस्वमा गैर कर र भन्सार महशुलको हिस्सा घटेको छ भने मूल्य अभिवृद्धि कर, अन्तःशुल्क र आयकरको हिस्सा वृद्धि भएको छ।

तालिका (घ): पछिल्लो दुई आर्थिक वर्षको भदौ महिनासम्मको राजस्व असुलीको विवरण (रु. करोडमा)

कर शीर्षक	आ.व. २०७८/७९ भदौसम्मको असुली	आ.व. २०७९/८० वार्षिक लक्ष्य	भदौसम्मको सङ्कलन	भदौसम्मको लक्ष्य	लक्ष्यको तुलनामा असुली प्रतिशत	वार्षिक प्रतिशत परिवर्तन
भन्सार महशुल	४,००१.८७	३३,०५६.८०	२,९५७.८२	४,८५३.०४	६०.९	(२६.९)
मूल्य अभिवृद्धि कर	४,९९४.५६	३९,८४६.७९	४,५०६.०२	५,६२६.८२	८०.९	(९.८)
उत्पादन, बिक्री, सेवा	१,९१८.०७	१४,०२०.४१	१,८९६.७४	२,२०६.७१	८६.०	(१.९)
पैठारी	३,०७६.५०	२५,८२६.३८	२,६०९.२९	३,४२०.११	७६.३	(१५.२)
अन्तःशुल्क	२,५७६.५४	२१,७२८.२७	२,५८१.५१	२,३५७.७७	१०९.५	०.२
आन्तरिक उत्पादन	१,४००.१०	१३,७३५.२६	१,९२६.१४	१,६०२.३७	१२०.२	३७.६
पैठारी	१,१७६.४४	७,९९३.०१	६५५.३७	७५५.४१	८६.८	(४४.३)
शिक्षा सेवा शुल्क	९.०९	१४७.८०	२९.५५	२८.०६	१०५.३	२२५.२
आयकर	३,२७३.९४	३४,७५७.९२	२,९९५.४६	३,७२३.४६	८०.४	(८.५)
आयकर	२,७००.९५	३०,७८२.९३	२,२५३.४१	२,८३९.५२	७९.६	(१६.६)
व्याज कर	५७२.९९	३,९७४.९९	७४२.०५	८९१.९५	८३.२	२९.५
कर राजस्व जम्मा	१४,८५६.०१	१२९,५३७.५८	१३,०७०.३६	१६,५८९.१५	७८.८	(१२.०)
गैर कर जम्मा	२,००१.७७	१०,७७७.१२	१,३१०.८०	१,४५०.८६	९०.३	(३४.५)
कूल राजस्व	१६,८५७.७७	१४०,३१४.७०	१४,३८१.१६	१८,०४०.०२	७९.७	(१४.७)
अन्य प्राप्ति	१,६१६.६९	-	१,८४२.०१	-	-	१३.९
जम्मा राजस्व/प्राप्ति	१८,४७४.४६	१४०,३१४.७०	१६,२२३.१८	१८,०४०.०२	८९.९	(१२.२)

स्रोत: अर्थ मन्त्रालय।

#भन्सार महशुल अन्तर्गत पैठारी, निकासी, पूर्वाधार कर, भन्सारको अन्य आय, कृषि सुधार शुल्क, सडक मर्मत तथा सुधार दस्तुर, सडक निर्माण तथा सम्भार दस्तुर समावेश गरिएको।

६. गत आर्थिक वर्षको भदौ महिनासम्मको तुलनामा चालु आर्थिक वर्षको भदौ महिनासम्म शिक्षा सेवा शुल्कमा उल्लेख्य वृद्धि भएको छ। आयात तर्फको अन्तःशुल्कमा उच्च दरले गिरावट आए तापनि आन्तरिक तर्फको अन्तःशुल्क संकलनमा भएको वृद्धिको कारण कुल अन्तःशुल्क संकलनमा सिमान्त वृद्धि भएको छ। साथै, व्याजकर संकलनमा वृद्धि भएको छ।
७. चालु आर्थिक वर्षको भदौ महिनासम्म अन्तःशुल्क र शिक्षा सेवा शुल्क संकलन लक्ष्यभन्दा बढी भएको छ। यस अवधिको कुल राजस्व लक्ष्यको ७९.७ प्रतिशत सङ्कलन भएको छ।

संघीय राजस्व

८. चालु आर्थिक वर्षको पहिलो दुई महिनामा संघीय सरकारको राजस्व परिचालन (बाँडफाँट अधिको रोयल्टी समेत) गत आर्थिक वर्षको सोही अवधिको रु. १ खर्ब ४९ अर्ब ३९ करोडको तुलनामा १६.७ प्रतिशतले संकुचन आई रु. १ खर्ब २४ अर्ब ५१ करोड पुगेको छ। यस अवधिमा आन्तरिक तर्फको मूल्य अभिवृद्धि करमा कमी आएका कारण प्रदेश र स्थानीय तहमा बाँडफाँट हुने कर राजस्व गत आर्थिक वर्षको रु. १९ अर्ब १८ करोडको तुलनामा सिमान्त वृद्धि भई रु. १९ अर्ब ३० करोड पुगेको छ।

करको दायरा विस्तार

९. २०७९ भदौसम्म स्थायी लेखा नम्बर लिने करदाताको कुल संख्या ४९ लाख ७९ हजार ६५ पुगेको छ। यस अवधिमा दर्ता भएका कुल करदातामध्ये व्यक्तिगत स्थायी लेखा नम्बर लिने करदाता ३१ लाख ६० हजार २ सय २३ पुगेको छ। त्यस्तै, व्यावसायिक स्थायी लेखा नम्बर लिने १७ लाख ९८ हजार ४ सय ९४ र करकट्टि गर्ने निकायले लिएको स्थायी लेखा नम्बर २० हजार ३ सय ४८ पुगेको छ। कुल स्थायी लेखा नम्बरमा व्यावसायिक लेखा नम्बर, करकट्टी गर्ने निकायले लिएको स्थायी लेखा नम्बर र व्यक्तिगत स्थायी लेखा नम्बरको

अनुपात क्रमशः ३६.१ प्रतिशत, ०.४ प्रतिशत र ६३.५ प्रतिशत रहेको छ। यस अवधिसम्म मूल्य अभिवृद्धि करमा दर्ता भएका करदाता २ लाख ९७ हजार ३ सय ७२ र अन्तःशुल्कमा दर्ता हुने करदाताको सङ्ख्या १ लाख १५ हजार ८ सय ५५ पुगेको छ।

तालिका (ड): व्यक्तिगत तथा व्यावसायिक स्थायी लेखा नम्बर लिएका करदाताको विवरण

दर्ताको प्रकार	२०७९ असारसम्म	२०७८ भदौसम्म	२०७९ भदौसम्म	हालसम्मको जम्मा
व्यावसायिक स्थायी लेखा नम्बर	१७६२४१३	६१,९१४	३६०८१	१७९८४९४
करकट्टी गर्ने निकायले लिएको स्थायी लेखा नम्बर	१८०९४	१,०२६	२२५४	२०३४८
व्यक्तिगत स्थायी लेखा नम्बर	३०५०३०४	९६,९८३	१०९९१९	३१६०२२३
जम्मा स्थायी लेखा नम्बर	४८३०८११	१५९,९२३	१४८२५४	४९७९०६५
मू.अ.कर	२९१६३१	८,०३३	५७४१	२९७३७२
अन्तः शुल्क	११२२३१	५,९५१	३६२४	११५८५५

स्रोत: आन्तरिक राजस्व विभाग ।

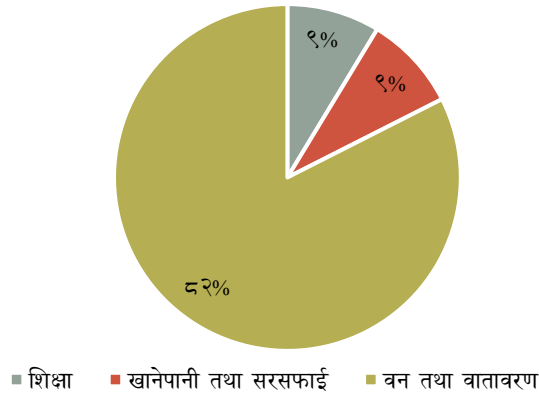
#स्थायी लेखा नम्बरको दर्ता खारेजीबाट कायम भएको सङ्ख्या मात्र समावेश गरिएको।

वैदेशिक सहयोग तथा सार्वजनिक ऋण

वैदेशिक सहयोग

१०. आर्थिक वर्ष २०७९/८० को भदौ महिनासम्म वैदेशिक सहायता प्रतिवद्धता गत आर्थिक वर्षको तुलनामा संकुचन आई रु. १५ अर्ब ४६ करोड रहेको छ। गत आर्थिक वर्षको सोही अवधिमा वैदेशिक सहायता प्रतिवद्धता रु. ४४ अर्ब ३२ करोड रहेको थियो।
११. कुल वैदेशिक सहायता प्रतिवद्धतामध्ये विश्व बैंक समूहबाट सबैभन्दा बढी ८२.५ प्रतिशत रहेको छ। युरोपियन युनियन, स्वीजरल्याण्ड सरकार र जापान सरकारबाट क्रमशः ८.९ प्रतिशत, ६.४ प्रतिशत र २.३ प्रतिशत वैदेशिक सहायता प्रतिवद्धता प्राप्त भएको छ।
१२. यस अवधिमा प्राप्त भएको वैदेशिक सहायता प्रतिवद्धतामध्ये सबैभन्दा बढी वन तथा वातावरण क्षेत्रमा ८२.५ प्रतिशत प्राप्त भएको छ।

चार्ट (ग): चालु आर्थिक वर्षको भदौ महिनासम्मको वैदेशिक सहायता प्रतिवद्धताको क्षेत्रगत संरचना



स्रोत: अर्थ मन्त्रालय।

१३. चालु आर्थिक वर्षको भदौ महिनासम्म संघीय सरकारले आन्तरिक ऋणतर्फ रु. ३४ अर्ब र बाह्य ऋणतर्फ रु. ३ अर्ब ५० करोड गरी कुल ३७ अर्ब ५० करोड सावौं भुक्तानी गरेको छ। यस अवधिमा आन्तरिक ऋण तर्फ रु. ९ अर्ब ५६ करोड र बाह्य ऋणतर्फ रु. १ अर्ब ३४ गरी कुल १० अर्ब ९० करोड ब्याज भुक्तानी गरेको छ।
१४. आर्थिक वर्ष २०७९/८० को भदौ महिनासम्म संघीय सरकारले रु. ३ अर्ब ९७ करोड बाह्य ऋण प्राप्त गरेको छ।
१५. चालु आर्थिक वर्षको पहिलो दुई महिनामा नगद अनुदान रु. २ करोड र शोधभर्ना हुने अनुदान रु. १४ अर्ब ६७ करोड गरी कुल रु. १४ अर्ब ६९ करोड बाह्य (अनुदान) प्राप्त भएको छ।

वित्तीय क्षेत्र

१६. आर्थिक वर्ष २०७९/८० को भदौ महिनामा बैंक तथा वित्तीय क्षेत्रमा रहेको निक्षेप ०.९ प्रतिशतले संकुचन भएको छ भने निजी क्षेत्रतर्फ प्रवाहित कर्जा ०.५ प्रतिशतले वृद्धि भएको छ।

१७. २०७९ भदौसम्म ७५३ स्थानीय तहमध्ये ७५२ स्थानीय तहमा वाणिज्य बैंकको शाखा पुगेको छ।
१८. २०७८ भदौ मसान्तसम्म बैंक तथा वित्तीय संस्थाको सङ्ख्या १३२ रहेकोमा गाभिनो प्रकृया मार्फत् २०७९ भदौ मसान्तमा १२५ कायम भएको छ। २०७८ भदौ मसान्तसम्म बैंक तथा वित्तीय संस्थाको शाखा सङ्ख्या १०,८८२ रहेकोमा २०७९ भदौमसान्तमा यस्तो शाखा सङ्ख्या बढेर ११,५८५ पुगेको छ।

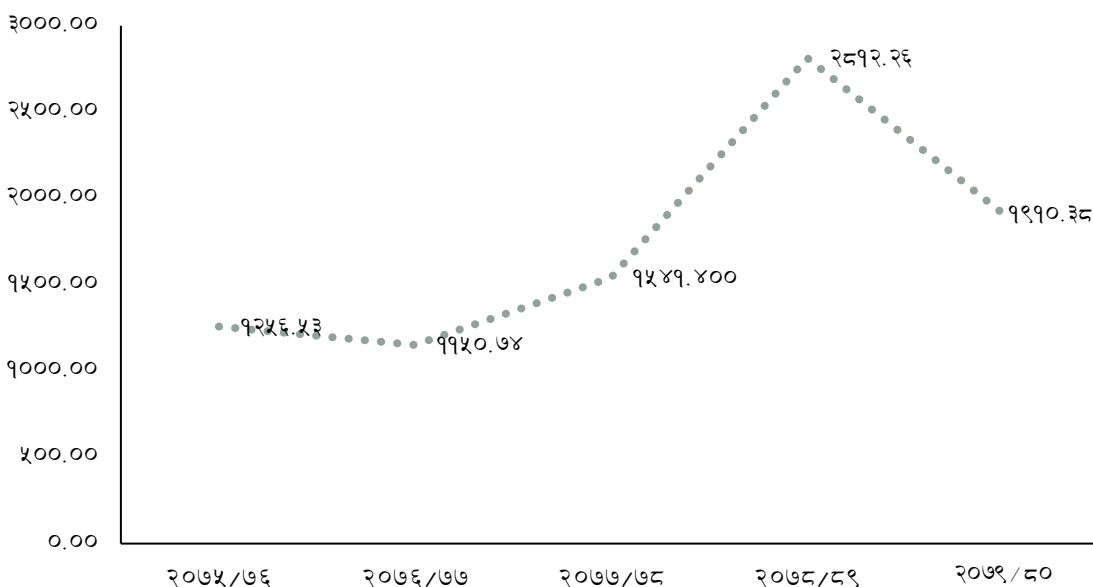
बीमा क्षेत्र

१९. चालु आर्थिक वर्षको भदौ महिनासम्म जारी भएको कुल बीमालेख सङ्ख्यामा गत आर्थिक वर्षको सोही अवधिको तुलनामा ५६.० प्रतिशतले वृद्धि भई १ करोड ४४ लाख ६० हजार २ सय ३५ पुगेको छ। जसमध्ये जीवन बीमालेख (म्यादी जीवन बीमालेख र वैदेशिक रोजगार बीमालेख सहित) र निर्जीवन बीमालेखको हिस्सा क्रमशः ९६.९ प्रतिशत र ३.१ प्रतिशत रहेको छ। गत वर्षको सोही अवधिमा उक्त हिस्सा क्रमशः ९४.९ प्रतिशत र ५.१ प्रतिशत रहेको थियो।
२०. यस अवधिमा सङ्कलन भएको बीमा प्रिमियम रकम गत आर्थिक वर्षको सोही अवधिको तुलनामा १.८ प्रतिशतले संकुचन भई रु. ३३ अर्ब ९१ करोड रहेको छ। गत आर्थिक वर्षमा उक्त रकम रु. ३४ अर्ब ५३ करोड रहेको थियो।
२१. यस अवधिको बीमा प्रिमियम रकममा जीवन बीमा र निर्जीवन बीमा तर्फको हिस्सा क्रमशः ७६.८ प्रतिशत र २३.२ प्रतिशत रहेको छ। गत आर्थिक वर्षको भदौ महिनासम्म उक्त हिस्सा क्रमशः ८१.५ प्रतिशत र १८.५ प्रतिशत रहेको थियो।
२२. चालु आर्थिक वर्षको भदौ महिनासम्म जारी भएको म्यादी जीवन बीमालेख र वैदेशिक रोजगार बीमालेख समेत समावेश गर्दा बीमाको दायरामा आएको जनसङ्ख्या ४४.१ प्रतिशत पुगेको छ। गत आर्थिक वर्षको सोही अवधिमा उक्त जनसङ्ख्या २८.२ प्रतिशत रहेको थियो।

पूँजी बजार

२३. २०७८ भदौ मसान्तमा २८१२.२६ विन्दुमा रहेको नेप्से सूचकाङ्क २०७९ भदौ मसान्तमा १९१०.३८ विन्दु कायम भएको छ। यस अवधिमा वार्षिक विन्दुगत आधारमा बजार पूँजीकरण ३०.३ प्रतिशतले न्यून भई रु. २७ खर्ब ४४ अर्ब ८८ करोड कायम भएको छ। गत आर्थिक वर्षको सोही अवधिमा यस्तो रकम रु. ३९ खर्ब ३५ अर्ब ७४ करोड रहेको थियो।

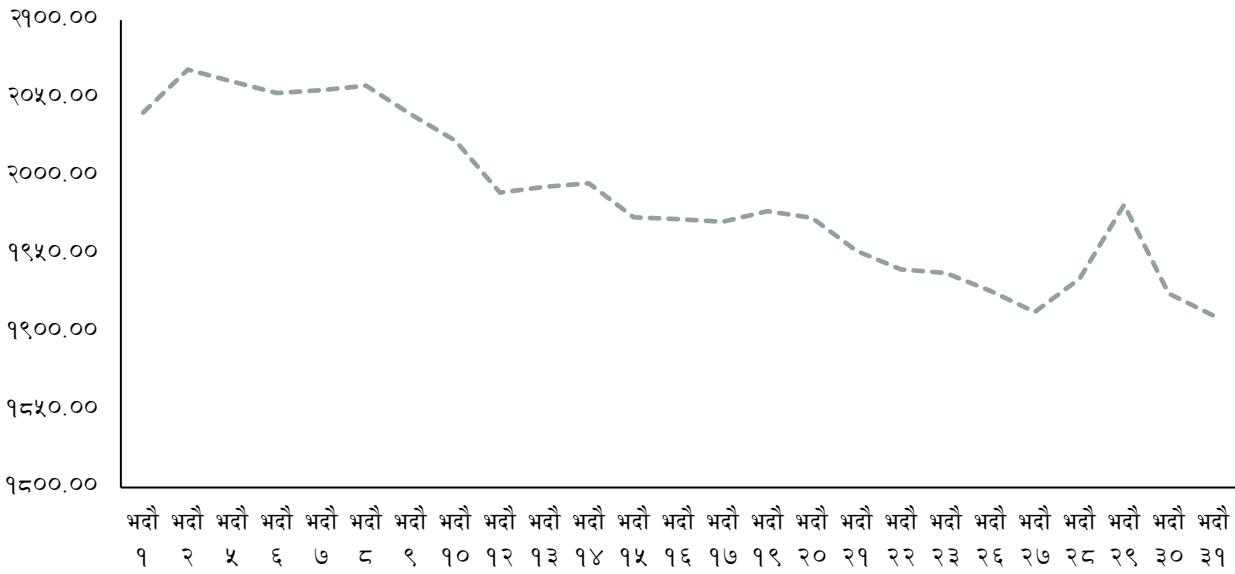
चार्ट (घ): पछिल्लो ५ आर्थिक वर्षको भदौ मसान्तको नेप्से सूचकाङ्क



स्रोत: नेपाल स्टक एक्सचेन्ज लिमिटेड।

२४. २०७९ भदौ महिनाको १ गते २०४०.७१ विन्दुमा रहेको नेप्से सूचकाङ्क महिनाको अन्तिम कारोवार भएको दिन भदौ ३१ गते १९१०.३८ विन्दु कायम भएको छ।

चार्ट (ड): २०७९ भदौ महिनाको नेप्से सूचकाङ्क



स्रोत: नेपाल स्टक एक्सचेन्ज लिमिटेड

मूल्य स्थिति

- २५. २०७९ भदौ मसान्तमा वार्षिक विन्दुगत उपभोक्ता मुद्रास्फिति ८.६४ प्रतिशत रहेको छ। गत वर्षको सोही अवधिमा यस्तो मुद्रास्फिति ३.४९ प्रतिशत रहेको थियो। रुस युकेन युद्धका कारण इन्धनको मूल्यमा भएको वृद्धिसँगै विश्वव्यापी रूपमा मूल्यमा परेको चापको प्रभावले नेपालको उपभोक्ता मूद्रास्फिति बढ्न गएको हो।
- २६. २०७९ भदौमा खाद्य तथा पेय पदार्थ समूहको मुद्रास्फिति ८.१७ प्रतिशत र गैर-खाद्य तथा सेवा समूहको मुद्रास्फिति ९.०२ प्रतिशत रहेको छ। गत आर्थिक वर्षमा उक्त समूहको मुद्रास्फिति क्रमशः २.५७ प्रतिशत र ४.२२ प्रतिशत रहेको थियो।

बाह्य क्षेत्र

वस्तु निर्यात

- २७. आर्थिक वर्ष २०७९/८० को पहिलो दुई महिनामा कुल वस्तु निर्यात गत आर्थिक वर्षको सोही अवधिको तुलनामा ३४.९ प्रतिशतले संकुचित भई रु. २८ अर्ब ६८ करोड पुगेको छ। गत आर्थिक वर्षको सोही अवधिमा कुल वस्तु निर्यात रु. ४४ अर्ब ४ करोड रहेको थियो। यस अवधिमा फलामे पाता, ऊनी गलैँचा, तयारी कपडा, जमोठ कपडा, चिया लगायतका वस्तुको निर्यातमा वृद्धि भएको छ। यस अवधिमा भटमासको प्रशोधित तेल, जुटका बुनिएका कपडा, प्रशोधित पाम तेल, सेन्थेटिक यार्न लगायतका वस्तुको निर्यात भने घटेको छ।
- २८. यस अवधिको कुल निर्यातमध्ये भारत, चीन र अन्य देशहरूतर्फ भएको निर्यातको अंश क्रमशः ६९.२ प्रतिशत, ०.४ प्रतिशत र ३०.४ प्रतिशत रहेको छ। गत वर्ष यस्तो निर्यात क्रमशः ८२.९ प्रतिशत, ०.४ प्रतिशत र १७.५ प्रतिशत रहेको थियो।
- २९. यस अवधिमा भारततर्फ भएको निर्यात ४५.२ प्रतिशतले कमी आएको छ भने चीन तर्फको निर्यात २१.६ प्रतिशतले कमी आएको छ।

तालिका (च): पछिल्लो दुई आर्थिक वर्षको भदौ महिनासम्म निर्यात भएका प्रमुख १० वस्तुहरूको तुलनात्मक स्थिति (मूल्य रु. करोडमा)

वस्तु	२०७८/७९	२०७९/८०	प्रतिशत परिवर्तन
प्रशोधित पाम तेल	७५०.६९	५६९.४६	-२४.९
उनी गलैँचा कापेट	१५२.६४	२१३.५५	३९.९
भटमासको तेल प्रशोधित	१६४८.१५	१९६.८६	-८८.९
सेन्थेटिक यार्न	२१५.४५	१८९.२५	-१२.२
तयारी कपडा	१३६.३६	१८३.९	३४.९
जमोठ कपडा	११३.४८	१२३.४७	८.८
फलफुलको जुस	९४.९२	१०४.०९	१०.६
जुटका बुनिएका कपडा	१४४.९२	१०२.४७	-२८.९
चिया	७२.८९	९४.७९	२९.९
फलामे पाता	७.७७	८८.७३	१०४२.०
अन्य	१,०६८.३७	१,००९.५२	-६.३
जम्मा	४,४०३.९६	२,८६८.०९	-३४.९

स्रोत: भन्सार विभाग ।

वस्तु आयात

३०. चालु आर्थिक वर्ष २०७९/८० को भदौ महिनासम्म कुल वस्तु आयात गत आर्थिक वर्षको सोही अवधिको तुलनामा १३.० प्रतिशतले कमी आई रु. २ खर्ब ७३ अर्ब ६० करोड रहेको छ। गत आर्थिक वर्षको सोही अवधिमा कुल वस्तु आयात रु. ३ खर्ब १४ अर्ब ५२ करोड रहेको थियो।
३१. चालु आर्थिक वर्षको पहिलो दुई महिनासम्म गत आर्थिक वर्षको सोही अवधिको तुलनामा एम.एस.स्टील सीट, शुद्ध फलाम, पेट्रोल, डिजेल, एलपी ग्यास, पेट्रोल, डिजेल, लगायतका वस्तुको आयात उच्च दरले बढेको छ। यस अवधिमा भटमासको कच्चा तेल, एम.एस.विलेट, मोबाइल टेलिफोन, सुन लगायतका वस्तुको आयात घटेको छ।
३२. यस अवधिको कुल आयातमध्ये भारत, चीन र अन्य देशहरूतर्फको आयातको अंश क्रमशः ६२.० प्रतिशत, १३.६ प्रतिशत र २४.४ प्रतिशत रहेको छ। गत आर्थिक वर्षमा यस्तो अनुपात क्रमशः ५९.६ प्रतिशत, १३.६ प्रतिशत र २६.८ प्रतिशत रहेको थियो।
३३. यस अवधिमा भारत र चीन तर्फको आयातमा क्रमशः ९.५ प्रतिशत र १३.३ प्रतिशतले घटेको छ।

तालिका (छ) : पछिल्लो दुई आर्थिक वर्षको भदौ महिनासम्म आयात भएका प्रमुख १० वस्तुहरूको तुलनात्मक स्थिति (मूल्य रु. करोडमा)

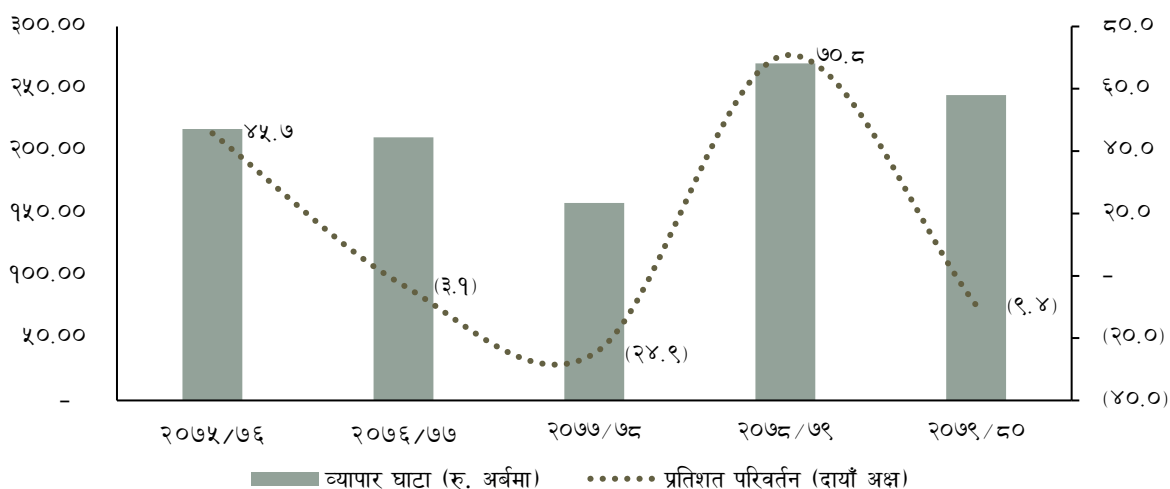
वस्तु	२०७८/७९	२०७९/८०	प्रतिशत परिवर्तन
डिजेल	१३९६.२९	१८४२.१५	३१.९
पेट्रोल	८५५.२६	१२१८.९५	४२.५
एल पि ग्यास	७९९.२९	१०४२.०३	३०.४
भटमासको तेल कच्चा	१५६०.०८	९०८.५४	-४१.८
शुद्ध फलाम	२०१.५५	७२७.८५	२६१.१
मोबाइल टेलिफोन	१०३६.३६	६६४.९५	-३५.८
कच्चा पाम तेल	६४५.२७	६६१.७	२.५
एम.एस.विलेट	१०५४.५२	६१८.१२	-४१.४
सुन	८३८.०४	५४३.७३	-३५.१
एम.एस.स्टील सिट	०.२९	४९१.९२	-
अन्य	२३,०६४.६२	१८,६३९.८०	-१९.२
जम्मा	३१,४५१.५७	२७३५९.७४	-१३.०

स्रोत: भन्सार विभाग ।

व्यापार सन्तुलन

३४. आर्थिक वर्ष २०७९/८० को भदौ महिनासम्म वस्तु व्यापार घाटा गत आर्थिक वर्षको सोही अवधिको तुलनामा ९.४ प्रतिशतले सुधार भई रु. २ खर्ब ४४ अर्ब ९२ करोड रहेको छ। गत आर्थिक वर्षको सोही अवधिमा वस्तु व्यापार घाटा रु. २ खर्ब ७० अर्ब ४८ करोड रहेको थियो।

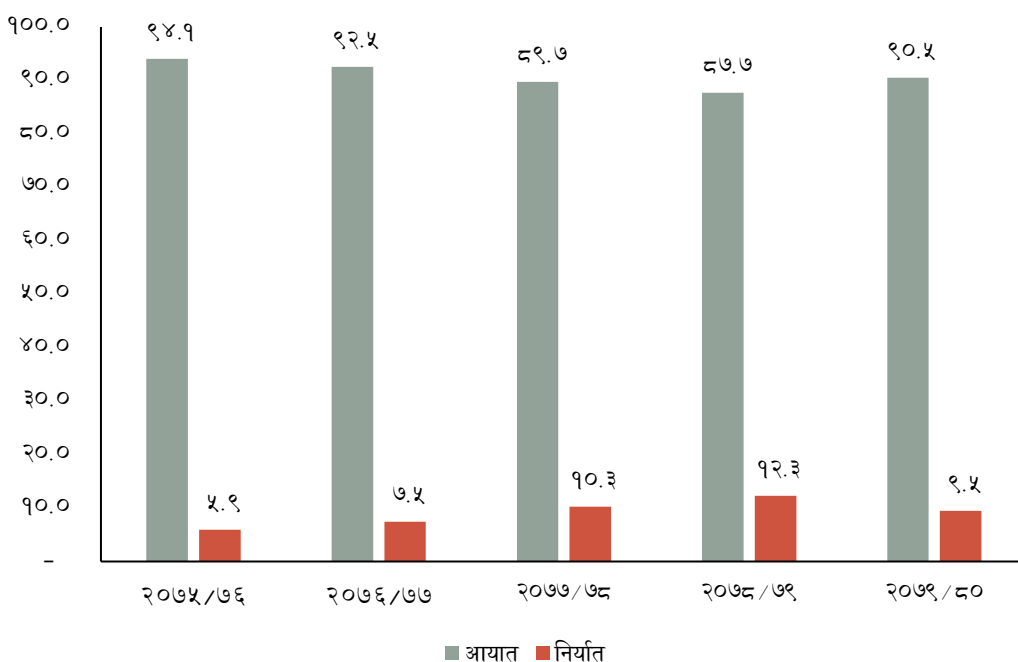
चार्ट (च): पछिल्लो ५ आर्थिक वर्षको पहिलो दुई महिनाको वस्तु व्यापार घाटाको स्थिति (रु. अर्बमा)



स्रोत: भन्सार विभाग

३५. विगत पाँच आर्थिक वर्षको भदौ महिनाको तथ्याङ्क विश्लेषण गर्दा आर्थिक वर्ष २०७६/७७, २०७७/७८ र चालु आर्थिक वर्षमा वस्तु व्यापार घाटामा केही सुधार भए तापनि अन्य आर्थिक वर्षमा यस्तो घाटा वृद्धि भएको छ।

चार्ट (छ): पछिल्लो ५ आर्थिक वर्षको पहिलो दुई महिनाको कुल वस्तु व्यापारमा निर्यात र आयातको अंश (प्रतिशतमा)



स्रोत: भन्सार विभाग

३६. नेपालको कुल व्यापारमा निर्यातको अंश न्यून रहेको छ। विगत पाँच आर्थिक वर्षको पहिलो दुई महिनाको तथ्याङ्क विश्लेषण गर्दा कुल व्यापारमा निर्यातको हिस्सा क्रमशः वृद्धि हुँदै गएकोमा चालु आर्थिक वर्षमा भने गत आर्थिक वर्षको तुलनामा कुल व्यापारमा निर्यातको अंश केही घटेको छ।

सेवा व्यापार

३७. आर्थिक वर्ष २०७९/८० को पहिलो दुई महिनाको कुल सेवा आय गत वर्षको सोही अवधिको सेवा आय रु. १६ अर्ब १४ करोडको तुलनामा ४३.० प्रतिशतले वृद्धि भई रु. २३ अर्ब ९ करोड पुगेको छ। यस अवधिमा गत वर्षको सोही अवधिको सेवा खर्च रु. ३३ अर्ब ६६ करोडको तुलनामा २३.९ प्रतिशतले वृद्धि भई रु. ४१ अर्ब ७० करोड पुगेको छ।
३८. आर्थिक वर्ष २०७९/८० को भदौ महिनासम्म खुद सेवा आय रु. १८ अर्ब ६१ करोडले ऋणात्मक रहेको छ। गत वर्षको सोही अवधिमा खुद सेवा आय रु. १७ अर्ब ५२ करोडले घाटामा रहेको थियो।

विप्रेषण आप्रवाह र वैदेशिक रोजगार

३९. आर्थिक वर्ष २०७९/८० को भदौ महिनामा विप्रेषण आप्रवाह गत आर्थिक वर्षको सोही अवधिको रु. १ खर्ब ५६ अर्ब १६ करोडको तुलनामा १९.८ प्रतिशतले वृद्धि भई रु. १ खर्ब ८७ अर्ब ४ करोड पुगेको छ। गत आर्थिक वर्षको सोही अवधिमा विप्रेषण आप्रवाह ५.८ प्रतिशतले घटेको थियो।
४०. चालु आर्थिक वर्षको पहिलो दुई महिनामा अन्तिम श्रम स्वीकृति लिई वैदेशिक रोजगारीमा गएका नेपाली कामदारको सङ्ख्या गत आर्थिक वर्षको सोही अवधिको तुलनामा उल्लेख्य वृद्धि भई १ लाख ३ हजार ८ सय ९८ पुगेको छ। गत आर्थिक वर्षको सोही अवधिमा उक्त सङ्ख्या ३८ हजार ४ सय ९२ रहेको थियो। यस अवधिमा पुनः श्रम स्वीकृति लिई वैदेशिक रोजगारीमा गएका नेपाली कामदारको सङ्ख्यामा समेत उल्लेख्य वृद्धि भई ३९ हजार १ सय ८९ पुगेको छ।

चालु खाता एवम् शोधनान्तर स्थिति

४१. आर्थिक वर्ष २०७९/८० को भदौ महिनासम्म शोधनान्तर घाटा रु. २३ अर्ब ६८ करोड रहेको छ। गत आर्थिक वर्षको सोही अवधिमा यस्तो घाटा रु. ९४ अर्ब ८० करोड रहेको थियो। त्यसैगरी यस अवधिमा चालु खाता रु. ३७ अर्ब १८ करोडले घाटामा रहेको छ। गत वर्षको सोही अवधिमा चालु खाता रु. १ खर्ब ६ अर्ब ८ करोडले घाटामा रहेको थियो।

विदेशी विनिमय सञ्चिति

४२. आर्थिक वर्ष २०७९/८० को भदौ महिनासम्म विदेशी विनिमय सञ्चितिमा गत वर्षको सोही अवधिको रू. १३ खर्ब ६ अर्ब ९५ करोडको तुलनामा ९.० प्रतिशतले कमी आई रू ११ खर्ब ८९ अर्ब १६ करोड कायम भएको छ।
४३. आर्थिक वर्ष २०७९/८० को भदौ महिनासम्मको आयातलाई आधार मान्दा बैकिङ्ग क्षेत्रसँग रहेको विदेशी विनिमय सञ्चितिले ९.० महिनाको वस्तु आयात र ७.७ महिनाको वस्तु तथा सेवाको आयात धान्न पर्याप्त रहेको छ।

विनिमय दर

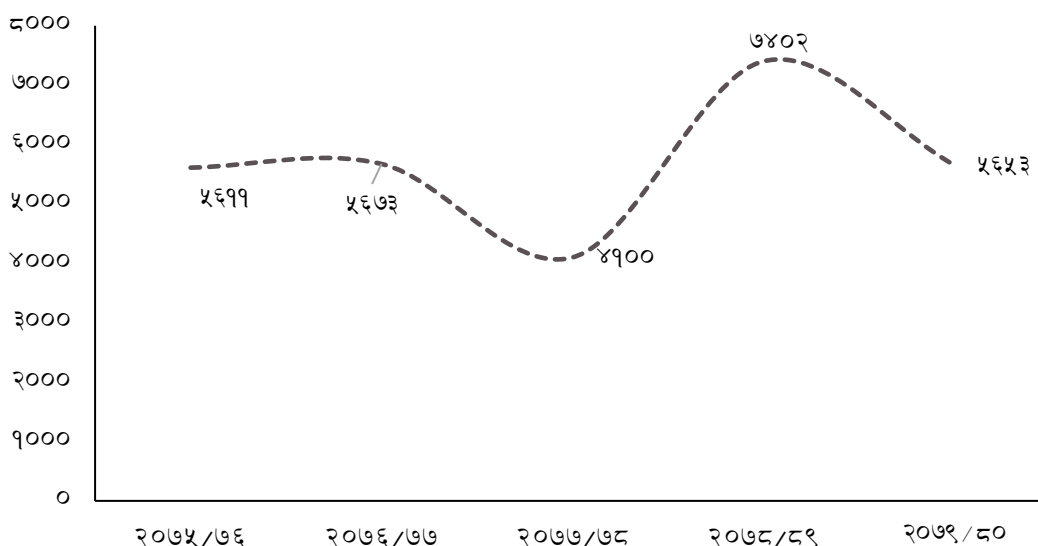
४४. २०७९ असार मसान्तको तुलनामा २०७९ भदौ मसान्तमा अमेरिकी डलरसँग नेपाली रुपैयाँ ०.२३ प्रतिशतले अधिमूल्यन भई अमेरिकी डलर एकको खरिद विनिमय दर रु. १२७.२२ पुगेको छ। २०७९ असार मसान्तमा उक्त विनिमय दर रु. १२७.५१ रहेको थियो।

अन्य आर्थिक गतिविधि

कम्पनी दर्ता

४५. आर्थिक वर्ष २०७८/७९ को भदौ महिनासम्म दर्ता भएका कम्पनीको संख्या ७,४०२ रहेकोमा चालु आर्थिक वर्षको भदौ मसान्तमा यस्तो सङ्ख्या २३.६ प्रतिशतले कमी आई ५,६५३ रहेको छ।

चार्ट (ज): पछिल्लो पाँच आर्थिक वर्षको पहिलो दुई महिनाको कम्पनी दर्ताको प्रवृत्ति (सङ्ख्यामा)



स्रोत: कम्पनी रजिष्ट्रारको कार्यालय ।

पर्यटक आगमन

४६. सन् २०२२ को अगस्ट महिनासम्म नेपाल आउने पर्यटकको सङ्ख्या उल्लेख्य वृद्धि भई ३ लाख २३ हजार ४ सय २६ पुगेको छ। गत वर्षको सोही अवधिमा उक्त सङ्ख्या ६९.७ प्रतिशतले घटेर ६६ हजार ९ सय ६६ मा झरेको थियो।
४७. सन् २०२२ को अगस्ट महिनासम्ममा पर्यटन क्षेत्रबाट प्राप्त भएको आयमा समेत उल्लेख्य वृद्धि भई रू ५ अर्ब ९५ करोड पुगेको छ। गत आर्थिक वर्षमा यस्तो आय रू ३ अर्ब ४६ करोड प्राप्त भएको थियो।

