

अर्थ बुलेटिन

(आर्थिक वर्ष २०७८/७९ को वार्षिक तथ्याङ्कमा आधारित)

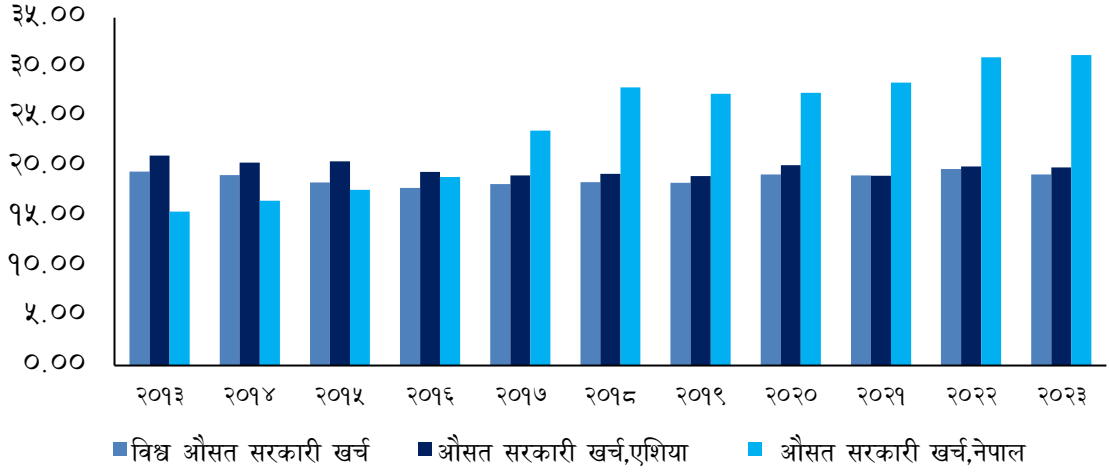
प्रमुख झलकहरू

- विध्वव्यापीरूपमा कोभिड-१९ महामारी विरुद्धको उपचारात्मक तथा नियन्त्रणात्मक कार्यले गति लिएसँगै सन् २०२१ मा विश्व अर्थतन्त्र क्रमशः सुधारोन्मुख हुँदै ६.१ प्रतिशतले विस्तार भएको थियो। यद्यपि पछिल्लो समयमा रसिया र युक्रेन बीचको जारी युद्ध तथा नयाँ नयाँ स्वरूपका कोभिड-१९ का भेरिएण्टको जोखिम अझै विद्यमान रहेको कारण सन् २०२२ मा माग तथा आपूर्ति शृङ्खलामा थप अवरोध सिर्जना भई विश्व अर्थतन्त्र अपेक्षा गरिए भन्दा बढी सुस्त गतिमा विस्तार हुनसक्ने सम्भावना देखिएको छ।
- आर्थिक वर्ष २०७७/७८ मा नेपालको आर्थिक वृद्धिदर ४.२५ प्रतिशत रहेकोमा आर्थिक वर्ष २०७८/७९ मा ५.८४ प्रतिशत रहने प्रारम्भिक अनुमान छ।
- आर्थिक वर्ष २०७८/७९ मा वार्षिक औसत उपभोक्ता मुद्रास्फीति ६.३ प्रतिशत रहेको छ। विश्व बजारमा पेट्रोलियम पदार्थको मूल्य उच्च छ। पछिल्ला दिनहरूमा मूल्य केही घटेकाले मूल्य स्फितिको लक्ष्य प्राप्त गर्न केहि सहज हुन सक्छ।
- संघीय सरकारी खर्चमा वृद्धि भएतापनि पूँजीगत खर्च न्यून रहेको छ। वस्तु पैठारीमा भएको वृद्धिसँगै भन्सार विन्दुमा संकलन हुने राजस्वको वृद्धिदर १३.१ प्रतिशत रहेको छ। गैरकर राजस्व परिचालन २२.८ प्रतिशतले बढेको छ।
- सार्वजनिक ऋण २०७९ असार मसान्तमा रु. २० खर्ब १७ अर्ब पुगेको छ। अन्तर्राष्ट्रिय विकास सहायता प्रतिबद्धतामा वृद्धि भएतापनि वैदेशिक सहायता प्राप्ति भने न्यून रहेको छ। कुल सार्वजनिक ऋणमा आन्तरिक ऋणको अंश बढ्दै गएको छ भने बाह्य ऋणको अंश घट्दै गएको छ। ऋण सेवा खर्चमा वृद्धि भएको छ।
- वस्तु निकासीमा भएको ४१.७ प्रतिशतको उच्च वृद्धिको वावजुद वस्तुको पैठारीमा भएको २४.७ प्रतिशतको वृद्धि तथा भ्रमण आयमा कमी आएको कारण चालु खाता घाटा उच्च दरले बढेर रु. ६ खर्ब २३ अर्ब ३३ करोड पुगेको छ। शोधनान्तर स्थिति समेत रु. २ खर्ब ५५ अर्ब २६ करोडले घाटामा रहेको छ। जसको कारण बाह्य क्षेत्र सन्तुलन हासिल गर्ने उद्देश्य प्राप्तिमा थप चुनौति सिर्जना हुन गएको छ।
- वस्तु तथा सेवाको पैठारी उच्च रहेका कारण २०७८ असार मसान्तको तुलनामा २०७९ असार मसान्तमा विदेशी विनिमय सञ्चिति १३.१ प्रतिशतले घटेर रु. १२ खर्ब १५ अर्ब ८० करोड कायम भएको छ। उक्त सञ्चिति ६.९ महिनाको वस्तु तथा सेवाको पैठारी धान्न पर्याप्त छ।
- कोभिड-१९ को प्रभाव कम हुँदै गएसँगै वैदेशिक रोजगारमा जान श्रम स्वीकृति लिने नेपालीको संख्या बढ्दै गएको छ। यस अवधिमा विप्रेषण आप्रवाह ४.८ प्रतिशतले बढेको छ।
- कुल गार्हस्थ्य उत्पादनको अनुपातमा कुल निक्षेप, आन्तरिक कर्जा, निजी क्षेत्रतर्फ प्रवाह हुने कर्जा, उत्पादनशील उद्योग तथा कृषि क्षेत्रमा प्रवाह हुने कर्जा बढेको छ। वित्तीय पहुँचमा विस्तार भएको छ। बीमाको दायरामा आएको जनसंख्या ४२.० प्रतिशत पुगेको छ।
- २०७९ असार मसान्तमा नेप्से सूचकाङ्क २००९.५ विन्दु कायम भएको छ। गत वर्षको सोही अवधिमा उक्त सूचकांक २८८३.४१ विन्दु रहेको थियो।

विश्व अर्थतन्त्र

१. सन् २०१९ को डिसेम्बरबाट विश्वव्यापी रूपमा फैलिएको कोभिड-१९ महामारीका कारण सन् २०२० मा विश्व अर्थतन्त्र सन् १८७० पछिकै सबैभन्दा बढी सङ्कुचनमा गएको थियो। विश्वव्यापीरूपमा कोभिड-१९ महामारी विरुद्धको उपचारात्मक तथा नियन्त्रणात्मक कार्यले क्रमशः गति लिदै गएसँगै सन् २०२१ मा भने विश्व अर्थतन्त्र सुधार भई ६.१ प्रतिशतले विस्तार भएको अनुमान छ। पछिल्लो समयमा रसिया र युक्रेन बीचको जारी युद्ध, ताइवानको मुद्दालाई लिएर चीन र अमेरिका बीच सिर्जित तनाव तथा नयाँ नयाँ स्वरूपका कोभिड-१९ का भेरिएण्टको जोखिम अझै विद्यमान रहेको कारण सन् २०२२ मा विश्व अर्थतन्त्र अपेक्षा गरिए भन्दा बढी सुस्त हुनसक्ने सम्भावना रहेको छ।
२. अन्तर्राष्ट्रिय मुद्रा कोषले सन् २०२२ को जुलाईमा प्रकाशन गरेको विश्व आर्थिक परिदृष्य अनुसार अप्रिल २०२२ मा गरिएको ३.६ प्रतिशतको प्रक्षेपण भन्दा विश्व आर्थिक वृद्धिदर ०.४ प्रतिशत विन्दुले न्यून भई ३.२ प्रतिशत रहने प्रक्षेपण गरेको छ। त्यसैगरी, सन् २०२३ मा विश्व अर्थतन्त्र २.९ प्रतिशतले मात्र विस्तार हुने प्रक्षेपण रहेको छ। विकसित राष्ट्रहरूको औसत आर्थिक वृद्धिदर सन् २०२२ र २०२३ मा क्रमशः २.५ प्रतिशत र १.४ प्रतिशत र विकासशील तथा उदीयमान अर्थतन्त्रको आर्थिक वृद्धिदर क्रमशः ३.६ प्रतिशत र ३.९ प्रतिशत रहने प्रक्षेपण रहेको छ।
३. उपभोक्ता मूल्यमा आधारित विश्व मुद्रास्फीति सन् २०२२ र २०२३ मा क्रमशः ८.३ प्रतिशत र ५.७ प्रतिशत हुने प्रक्षेपण अन्तर्राष्ट्रिय मुद्रा कोषले गरेको छ। विकसित राष्ट्रहरूमा सन् २०२१ मा उपभोक्ता मुद्रास्फीति ३.१ प्रतिशत रहेकोमा सन् २०२२ र २०२३ मा क्रमशः ६.६ प्रतिशत र ३.३ प्रतिशत रहने प्रक्षेपण छ। त्यसैगरी, विकासशील तथा उदीयमान अर्थतन्त्रमा सन् २०२१ मा यस्तो मुद्रास्फीति ५.९ प्रतिशत रहेकोमा सन् २०२२ र २०२३ मा क्रमशः ९.५ प्रतिशत र ७.३ प्रतिशत हुने प्रक्षेपण रहेको छ।
४. विश्व आपूर्ति शृङ्खलामा देखिएको अवरोधबाट सिर्जित विश्वव्यापी उच्च उपभोक्ता मुद्रास्फीति तथा निरन्तर अधिमूल्यन हुँदै गएको अमेरिकी डलरको कारण विश्व व्यापारको आयतनको वृद्धिदर सन् २०२१ को तुलनामा सन् २०२२ र सन् २०२३ मा न्यून रहने प्रक्षेपण छ। सन् २०२१ मा विश्व व्यापारको आयतन १०.१ प्रतिशतले विस्तार भएकोमा सन् २०२२ र सन् २०२३ मा यस्तो विस्तार क्रमशः ४.१ प्रतिशत र ३.२ प्रतिशत रहने प्रक्षेपण अन्तर्राष्ट्रिय मुद्रा कोषले गरेको छ।
५. युद्ध र महामारीको कारण न्यून आय भएका अर्थतन्त्रको चालु खाता घाटा बढ्दै गई शोधनान्तर स्थितिमा थप प्रतिकूल अवस्था सिर्जना हुनसक्ने चुनौती यथावत नै छ। यसबाट एकातर्फ वस्तु तथा सेवा व्यापार, वस्तुको मूल्य र वित्तीय प्रवाहमा थप नकारात्मक प्रभाव पर्नसक्ने जोखिम रहेको छ भने अर्कोतर्फ बाह्य क्षेत्र असन्तुलन बढ्दै गई समष्टिगत आर्थिक सन्तुलन कायम गर्ने दिशामा थप चुनौतीको सामना गर्नुपर्ने अवस्था सिर्जना हुन सक्छ।
६. कोभिड-१९ महामारी र रसिया-युक्रेन युद्धको प्रभाव जारी रहेकाले विश्व श्रम बजार पूर्णरूपमा लयमा फर्कन सकेको छैन। यसैबीच एकदशक अधिबाट नै क्रमशः खस्कदै गएको विश्व श्रम बजार थप संकुचित हुँदै जाने प्रक्षेपण अन्तर्राष्ट्रिय श्रम संगठनले गरेको छ।

चाई (१) : कुल सरकारी खर्च (कुल गार्हस्थ्य उत्पादनको प्रतिशतमा)

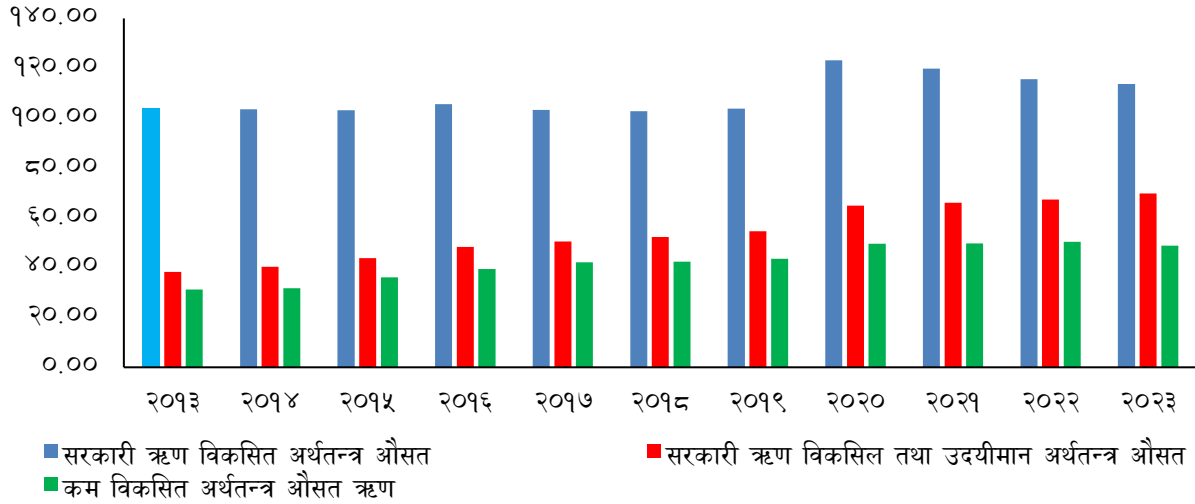


स्रोत: वर्ल्ड फिस्कल मोनिटर, २०२२

७. अन्तर्राष्ट्रिय मुद्रा कोषको वर्ल्ड फिस्कल मोनिटर, २०२२ अनुसार सन् २०२२ मा विश्व औसत सरकारी खर्च कुल गार्हस्थ्य उत्पादनको १९.७७ प्रतिशत, एसियाली राष्ट्रहरूको २०.०९ प्रतिशत र नेपालको ३१.०२ प्रतिशत रहने प्रक्षेपण छ।

८. विकसित राष्ट्रहरूमा सन् २०२२ मा खूद सरकारी ऋण कुल गार्हस्थ्य उत्पादनको ११५.६ प्रतिशत रहने प्रक्षेपण अन्तर्राष्ट्रिय मुद्रा कोषले गरेको छ। यस्तो अनुपात विकासशील र उदीयमान अर्थतन्त्र तथा कम विकसित राष्ट्रहरूमा क्रमशः ६७.४ प्रतिशत र ५०.३ प्रतिशत रहने प्रक्षेपण छ।

चाई (२) : खूद सरकारी ऋण (कुल गार्हस्थ्य उत्पादनको अनुपातमा)



स्रोत: वर्ल्ड फिस्कल मोनिटर, २०२२

९. अन्तर्राष्ट्रिय मुद्रा कोषले गरेको पछिल्लो प्रक्षेपणलाई आधार मान्दा सन् २०१३ देखि सन् २०२३ सम्ममा विकसित राष्ट्रहरूको औसत राजस्व सङ्कलन कुल गार्हस्थ्य उत्पादनको ३६.१९ प्रतिशत, विकसित तथा उदीयमान अर्थतन्त्रको २६.९९ प्रतिशत र कम विकसित अर्थतन्त्रको १४.८३ प्रतिशत रहने अनुमान छ। नेपालको सन्दर्भमा उक्त अवधिको राजस्व संकलन कुल गार्हस्थ्य उत्पादनको २१.५१ प्रतिशत रहने अनुमान छ।

१०. अन्तर्राष्ट्रिय मुद्रा कोषले कुल गार्हस्थ्य उत्पादनको अनुपातमा नेपालको कुल सरकारी खर्च, राजस्व संकलन तथा सार्वजनिक ऋण क्रमशः बढ्दै जाने प्रक्षेपण गरेको छ। यसबाट आगामी दिनमा सार्वजनिक वित्त परिचालनमा बढी दबाव सिर्जना हुनसक्ने र सार्वजनिक ऋण उल्लेख्यरूपमा बढ्न सक्ने देखिन्छ। यसको लागि वित्त अनुशासन, विनियोजन दक्षता र सञ्चालन कार्यकुशलतामा अभिवृद्धि गरी सार्वजनिक खर्च व्यवस्थापनलाई थप प्रभावकारी बनाउँदै लैजानुपर्ने आवश्यकता छ। साथै, राजस्व परिचालनलाई थप प्रभावकारी बनाउनका साथै राजस्व प्रशासनको कार्यक्षमता बढाउन जरुरी रहेको छ।

राष्ट्रिय अर्थतन्त्र

११. कोभिड-१९ महामारीको प्रभाव क्रमशः न्यून हुन गएसँगै आर्थिक वर्ष २०७७/७८ मा नेपालको अर्थतन्त्र ४.२५ प्रतिशतले विस्तार भएको थियो भने आर्थिक वर्ष २०७८/७९ मा ५.८४ प्रतिशतले विस्तार हुने अनुमान छ।

१२. कोभिड-१९ महामारीको प्रभाव न्यून हुँदै गएको कारण अर्थतन्त्रका प्रायः क्षेत्र तथा उपक्षेत्रहरूमा सकारात्मक प्रभाव परेको देखिएको छ। नेपालको अर्थतन्त्रमा सेवा क्षेत्रको योगदान क्रमशः बढ्दै गएको छ भने कृषि क्षेत्रको योगदान क्रमशः घट्दै गएको छ। उद्योग क्षेत्रको योगदान भने करिब स्थिर रहेको देखिन्छ। आर्थिक वर्ष २०७८/७९ मा कुल मूल्य अभिवृद्धिमा कृषि, उद्योग र सेवा क्षेत्रको योगदान क्रमशः २३.९ प्रतिशत, १४.३ प्रतिशत र ६१.८ प्रतिशत रहने प्रारम्भिक अनुमान छ। गत आर्थिक वर्ष २०७७/७८ मा यस्तो योगदान क्रमशः २४.९ प्रतिशत, १३.७ प्रतिशत र ६१.४ प्रतिशत रहेको थियो।

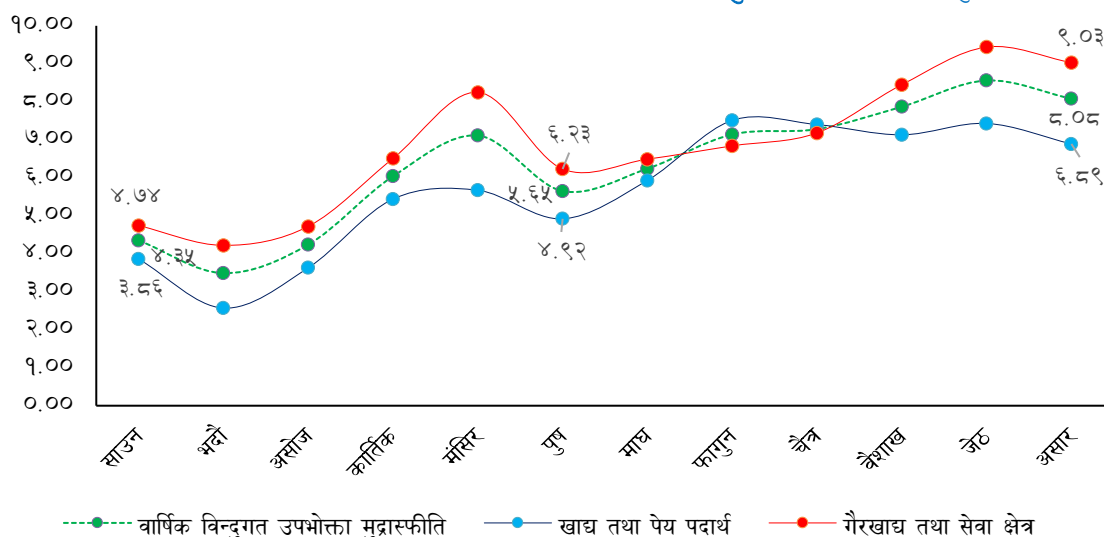
१३. करिब ६० प्रतिशत भन्दा बढी श्रमशक्ति आवद्ध रहेको कृषि क्षेत्रको योगदान अर्थतन्त्रमा क्रमशः घट्दै जानुका साथै कृषि क्षेत्रमा आवद्ध श्रमशक्तिको सीमान्त उत्पादकत्व न्यून रहेको छ। कृषि क्षेत्रको उत्पादन र उत्पादकत्व वृद्धि हुँदै कुल गार्हस्थ्य उत्पादनमा कृषि क्षेत्रको योगदानमा कमी आएमा तथा उद्योग र सेवा क्षेत्रको योगदान क्रमशः बढ्दै गएको अवस्थामा मात्र अर्थतन्त्रको संरचनात्मक परिवर्तन देखापर्छ। समग्रमा आर्थिक वृद्धिलाई दिगो बनाउन साधनको परिचालनमा दक्षता, पूँजीको उत्पादनशील उपयोग र साधनको उत्पादकत्व बढाउँदै सीमान्त पूँजी-उत्पादन अनुपात (ICOR) मा सुधार गर्नुपर्ने देखिन्छ।

१४. आर्थिक वर्ष २०७७/७८ मा कुल गार्हस्थ्य उत्पादनमा उपभोग र कुल गार्हस्थ्य वचतको अंश क्रमशः ९२.३ प्रतिशत र ७.७ प्रतिशत रहेकोमा आर्थिक वर्ष २०७८/७९ मा यस्तो अंश क्रमशः ९०.७ प्रतिशत र ९.३ प्रतिशत रहने अनुमान छ। बजार व्याजदरमा वृद्धि तथा विलासीताका वस्तुहरूको पैठारीमा लगाइएको आयतजन्य नियमन लगायतका कारणले आयत केहि मात्रामा घटेको र उपभोग कम भई कुल गार्हस्थ्य उपभोग घटेको तथा कुल गार्हस्थ्य वचतको अंश बढेको अनुमान छ।

१५. आर्थिक वर्ष २०७८/७९ मा कुल लगानी १८.१ प्रतिशतले वृद्धि भई रु.१८ खर्ब ०७ अर्ब २९ करोड पुगेको अनुमान छ। आर्थिक वर्ष २०७७/७८ मा यस्तो लगानी २९.३ प्रतिशतले वृद्धि भएको थियो। कोभिड-१९ संक्रमण रोकथाम एवम् नियन्त्रणका लागि चालिएका नीतिगत कदम र लगानीबाट सार्वजनिक एवम् निजी क्षेत्रको आर्थिक गतिविधिमा वृद्धि हुँदै गएकोले कुल लगानीमा वृद्धि भएको अनुमान छ।

१६. आर्थिक वर्ष २०७८/७९ मा प्रतिव्यक्ति कुल गार्हस्थ्य उत्पादन (प्रचलित मूल्यमा) १२.३४ प्रतिशतले बढेर रु.१ लाख ६४ हजार ५ सय ९८ (अमेरिकी डलर १३७२) रहने अनुमान छ। गत आर्थिक वर्ष २०७७/७८ मा प्रतिव्यक्ति कुल राष्ट्रिय आय (प्रचलित मूल्यमा) अघिल्लो आर्थिक वर्षको तुलनामा ८.९४ प्रतिशतले बढेर रु. १ लाख ४६ हजार ५ सय २१ (अमेरिकी डलर ११९१) पुगेको संसोधित अनुमान छ।

चार्ट (३): आर्थिक वर्ष २०७८/७९ को मासिक उपभोक्ता मुद्रास्फीति (वार्षिक विन्दुगत आधारमा)



स्रोत: नेपाल राष्ट्र बैङ्क।

१७. आर्थिक वर्ष २०७८/७९ मा वार्षिक औसत उपभोक्ता मुद्रास्फीति ६.३ प्रतिशत कायम भएको छ। आर्थिक वर्ष २०७७/७८ मा यस्तो मुद्रास्फीति ३.६० प्रतिशत रहेको थियो। आर्थिक वर्ष २०७८/७९ मा खाद्य तथा पेय पदार्थ समुह र गैर खाद्य तथा सेवा समुहको वार्षिक औसत मुद्रास्फीति क्रमशः ५.७ प्रतिशत र ६.८ प्रतिशत रहेको छ। अघिल्लो आर्थिक वर्षमा यस्तो मुद्रास्फीति क्रमशः ५.० र २.५ प्रतिशत रहेको थियो। विश्वव्यापीरूपमा इन्धनको मूल्यमा अस्वभाविक वृद्धि भएको कारण समग्र मूल्यस्तरमा दबाव सिर्जना हुन गई गत आर्थिक वर्षमा उपभोक्ता मुद्रास्फीति तुलनात्मकरूपमा उच्च रहन गएको हो।

सार्वजनिक वित्त

१८. कोभिड-१९ को प्रभाव क्रमशः न्यून हुँदै गएसँगै सार्वजनिक वित्तका चर तथा परिसूचकमा सुधारका संकेत देखिन थालेको छन्। पुँजीगत खर्च गर्ने क्षमतामा भने अपेक्षित सुधार आउन सकेको छैन। वस्तुको पैठारीमा भएको उल्लेखनीय वृद्धिको कारण भन्सार विन्दुमा संकलन हुने राजस्व परिचालनमा वृद्धि भएकाले तद्अनुरूपको प्रभाव समग्र राजस्व परिचालनमा समेत परेको छ।

१९. २०७९ बैशाख ३० गते सम्पन्न भएको स्थानीय तहको निर्वाचन व्यवस्थापन लगायतका कारणले सार्वजनिक खर्च बढेको र वैदेशिक अनुदान तुलनात्मकरूपमा न्यून रहेकोले सार्वजनिक ऋण वर्षेनी बढ्दै २०७९ असारमसान्तमा सार्वजनिक ऋण दायित्व कुल गार्हस्थ्य उत्पादनको ४१.५७ प्रतिशत छ। पछिल्ला वर्षहरूमा कुल सार्वजनिक ऋण दायित्वमा आन्तरिक ऋणको हिस्सा क्रमशः बढ्दै

सार्वजनिक ऋणको ४८.९३ प्रतिशत पुगेको छ। वैदेशिक सहायता प्रतिबद्धतामा वृद्धि भएतापनि उपयोगको मात्रा न्युन रहेको छ।

तालिका (१): सार्वजनिक वित्तका परिसूचकहरू (कुल गार्हस्थ्य उत्पादनको प्रतिशतमा)

विवरण	२०७३/७४	२०७४/७५	२०७५/७६	२०७६/७७	२०७७/७८	२०७८/७९
संघीय खर्च	२७.२१	३१.४६	२८.७८	२८.०६	२७.९८	२६.७२
चालु खर्च	१६.८५	२०.१७	१८.५७	२०.१६	१९.७८	१९.८२
पूँजीगत खर्च	६.७८	७.८३	६.२६	४.८६	५.३५	४.४६
वित्तीय व्यवस्था	३.५७	३.४६	३.९५	३.०३	२.८४	२.४४
राजस्व परिचालन	१९.८	२१.०३	२१.५०	२०.४१	२१.८८	२२.०१
कर राजस्व	१८	१९.०८	१९.१४	१८.००	२०.३४	२०.२९
गैरकर राजस्व	१.८	१.९५	२.३६	२.४१	१.५४	२.७३
कुल संघीय आय	२१.०४	२२.२९	२०.०६	१९.८९	२०.९३	२०.९६
बजेट घाटा	६.१७	९.१८	८.७२	८.१७	७.०४	५.७६ #
तिर्न बाँकी खुद सार्वजनिक ऋण	२२.६७	२६.५४	२७.१६	३६.८६	४०.६२	४१.५७
आन्तरिक	९.२२	११.३२	११.७४	१५.७८	१८.७७	२०.३४
बाह्य	१३.४५	१५.२२	१५.४२	२१.०८	२१.८५	२१.२३
आन्तरिक ऋण परिचालन	२.८७	४.१९	२.५०	५.०१	५.२४	४.७७
वैदेशिक सहायता प्राप्ति	२.९२	३.८७	३.२१	४.९४	३.६९	३.०३

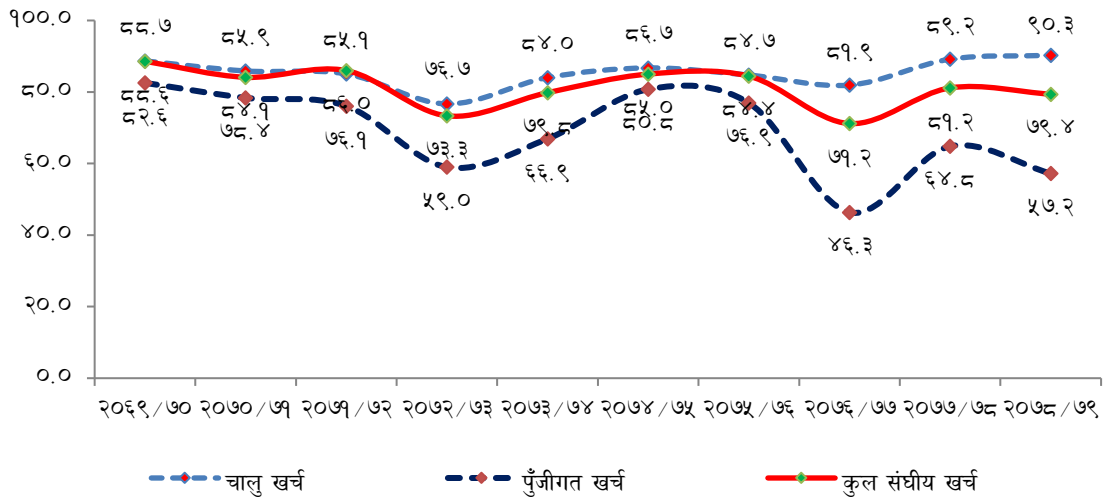
स्रोत: महालेखा नियन्त्रक कार्यालय/नेपाल राष्ट्र बैङ्क/ केन्द्रीय तथ्याङ्क विभाग/ सार्वजनिक ऋण व्यवस्थापन कार्यालय।

प्रारम्भिक अनुमान

संघीय सरकारी खर्च

२०. सार्वजनिक खर्चमा वृद्धि हुँदै गएको भएतापनि विनियोजित बजेटको ठूलो हिस्सा खर्च नहुने समस्या रहेको छ। विशेषगरी, पूँजीगत खर्च गत आर्थिक वर्ष २०७७/७८ को तुलनामा ७.६ प्रतिशतले कमी आई ५७.२ प्रतिशतमा सीमित हुन पुगेको छ। चालु खर्च तथा कुल संघीय खर्चमा भने सीमान्त वृद्धि भएको छ।

चार्ट (४): पछिल्लो १० वर्षको सार्वजनिक खर्च उपयोगको स्थिति (विनियोजित बजेटको प्रतिशतमा)



स्रोत: महालेखा नियन्त्रक कार्यालय।

२१. पछिल्लो १० वर्षको औसत सरकारी खर्च विनियोजित बजेटको ८२.३ प्रतिशत रहेकोमा पूँजीगत खर्च भने विनियोजित पूँजीगत बजेटको ६८.९ प्रतिशत मात्र रहेको छ। विनियोजित बजेटको ठूलो हिस्सा

खर्च हुन नसक्दा पूँजी निर्माणको दर न्यून हुन गई आय, बचत, उत्पादन तथा रोजगारी वृद्धिदरमा समेत अपेक्षित उपलब्धी हासिल हुन कठिन भएको छ। तसर्थ सार्वजनिक खर्चको प्रभावकारिता अभिवृद्धि गर्न वित्त अनुशासन, विनियोजन दक्षता र कार्यान्वयन कार्यकुशलतामा सुधार गर्नुपर्ने देखिन्छ। खर्च गर्ने क्षमता समेतलाई मध्यनजर गरी बजेटको आकार तय गर्नुपर्ने देखिन्छ।

२२. आर्थिक वर्ष २०७८/७९ मा संघीय चालु खर्च कुल विनियोजनको ९०.३ प्रतिशत मात्र रहन पुग्यो। तथापी, कुल संघीय सरकारी खर्च आर्थिक वर्ष २०७७/७८ को तुलनामा ९.८ प्रतिशतले बढेर रु. १२ खर्ब ९६ अर्ब २४ करोड पुगेको छ। यस अवधिमा चालु खर्च १२.९ प्रतिशतले बढेको छ भने पूँजीगत खर्च ५.२ प्रतिशतले घटेको छ। त्यसैगरी, वित्तीय व्यवस्थातर्फको खर्च १७.३ प्रतिशतले बढेको छ। कोभिड-१९ को प्रभाव न्यून हुँदै गएपनि आर्थिक वर्ष २०७८/७९ मा पूँजीगत खर्च विनियोजनको ५७.२ प्रतिशत मात्र रहेको छ। अघिल्लो आर्थिक वर्षमा यस्तो खर्च ६४.७ प्रतिशत रहेको थियो।

तालिका (२) : पछिल्लो ३ वर्षको मासिक संघीय सरकारी खर्चको स्थिति (रु. करोडमा)

महिना	२०७६/७७	२०७७/७८	२०७८/७९	प्रतिशत परिवर्तन	
				२०७७/७८	२०७८/७९
श्रावण	४२९.६०	१९७.९१	१०४९.२५	-५३.९	४३०.१७
भदौ	५५१०.९३	६६५८.९६	७९४४.३३	२०.८	१९.३०
असोज	११८५९.९५	१३२५०.९९	१४४५८.८	११.७	९.११
कार्तिक	४८००.९४	६७९९.१८	५३०१.५५	४१.६	-२२.०३
मंसिर	७२८४.८१	५९३८.७७	९९४९.५१	-१८.५	६७.५३
पुष	११०६३.८४	८७२८.७३	११९६५.९	-२१.१	३७.०९
माघ	७६६९.९७	८४१९.४०	८४३३.१९	९.९	०.१६
फागुन	१२४१२.६६	७१८३.२५	८४२७.२१	-४२.१	१७.३२
चैत्र	६४४४.८९	११८७०.२४	११८९५.९	८४.२	०.२२
वैशाख	८५७८.४८	१३४३३.४२	११४६०.२	५६.६	-१४.६९
जेठ	१२२२९.६५	९२०४.५५	१२६७५	-२४.७	३७.७०
असार	२०८३५.६८	२६४०९.८९	२६०६३.७	२६.८	-१.३१
जम्मा	१०९११३.४०	११८०९५.२९	१२९६२४	८.२	९.७६

स्रोत: महालेखा नियन्त्रक कार्यालय।

२३. पूँजीगत खर्च अपेक्षित मात्रामा हुन नसक्दा पूँजी निर्माणको दरमा कमी आई आर्थिक वृद्धिमा समेत नकरात्मक प्रभाव पर्ने गर्दछ। यसबाट उत्पादनमूलक रोजगारीको सिर्जना हुन नसकि खर्चको गुणस्तरमा समेत प्रश्न उठ्ने गरेको छ। सार्वजनिक निकायको खर्च गर्ने क्षमताको आधारमा बजेट विनियोजन गरी सार्वजनिक निकायको खर्च गर्ने दक्षतामा सुधार गर्न सकेमा पूँजीगत खर्च अभिवृद्धि समेत गर्न सकिन्छ। साथै, बजेट विनियोजनलाई प्रति ईकाई लागतमा आधारित बनाई बजेट निर्माण गर्नु पर्ने आवश्यकता छ।

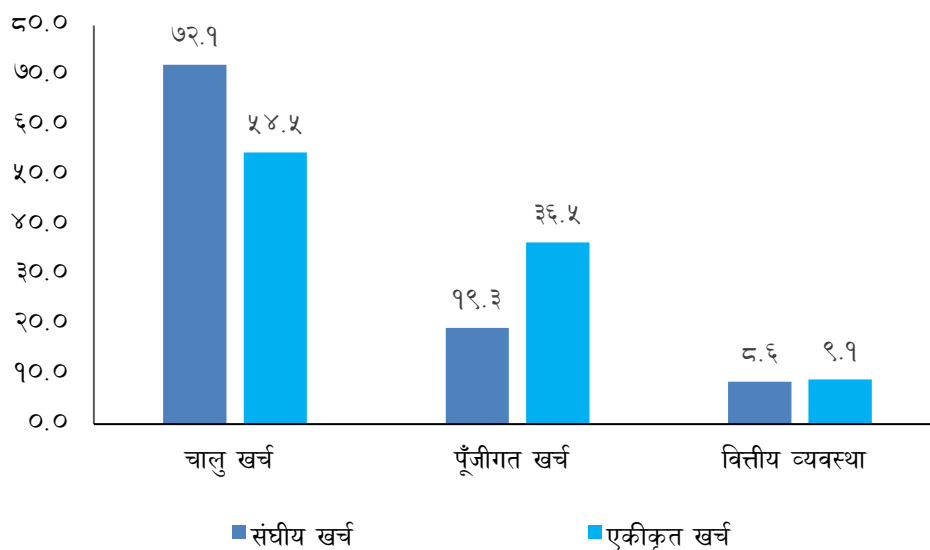
तालिका (३) : पछिल्लो ३ वर्षको मासिक पुँजीगत खर्चको स्थिति (रु. करोडमा)

महिना	२०७६/७७	२०७७/७८	२०७८/७९	प्रतिशत परिवर्तन	
				२०७७/७८	२०७८/७९
श्रावण	५९.६५	१३.३३	९३.५	-७७.७	६०१.४
भदौ	४५३.७६	३६१.९२	१६७.३७	-२०.२	-५३.८
असोज	१३२३.३५	११२९.३३	१२२८.०६	-१४.७	८.७
कार्तिक	६४६.७९	१४३९.९५	५९०.२८	१२२.६	-५९.०
मंसिर	१२९३.६१	६४९.६४	७६१.१४	-४९.८	१७.२
पुष	२४९९.५१	१४८७.५२	२२४०.४५	-४०.५	५०.६
माघ	१४१३.१६	१२२०.११	९९८.१६	-१३.७	-१८.२
फागुन	१९५८.०६	१६८५.३४	१६३५.७२	-१३.९	-२.९
चैत्र	८५८.४२	२५९६.८१	२६६४.२८	२०२.५	२.६
वैशाख	९०५.४९	२००४.३८	१४४७.९६	१२१.४	-२७.८
जेठ	११९३.८७	१७२०.६१	१९६९.३९	४४.१	१४.५
असार	६३०२.८०	८५२१.१२	७८४०.९६	३५.२	-८.०
जम्मा	१८९०८.४७	२२८३०.०६	२१६३७.३	२०.७	-५.२

स्रोत: महालेखा नियन्त्रक कार्यालय।

२४. आर्थिक वर्ष २०७८/७९ मा कुल संघीय सरकारी खर्चमध्ये चालु खर्च, पुँजीगत खर्च र वित्तीय व्यवस्थाको हिस्सा क्रमशः ७४.२ प्रतिशत, १६.७ प्रतिशत र ९.१ प्रतिशत रहेको छ। आर्थिक वर्ष २०७७/७८ मा यस्तो हिस्सा क्रमशः ७२.१ प्रतिशत, १९.३ प्रतिशत र ८.६ प्रतिशत रहेको थियो।

चार्ट (५) : आर्थिक वर्ष २०७७/७८ को सार्वजनिक खर्चको संरचना (कुल खर्चको प्रतिशतमा)



स्रोत: महालेखा नियन्त्रक कार्यालय।

२५. कुल संघीय खर्चमा पुँजीगत खर्च २० प्रतिशत भन्दा न्यून भएपनि तीन तहका सरकारको पुँजीगत खर्चलाई आधार मान्दा कुल खर्चको एक तिहाई भन्दा बढी अंश पुँजीगत खर्च रहेको छ। आर्थिक वर्ष २०७७/७८ मा तीन तहका सरकारको पुँजीगत खर्च ३६.५ प्रतिशत पुगेको छ। पछिल्ला वर्षहरूमा एकीकृत पुँजीगत खर्चमा संघीय पुँजीगत खर्चको अंश घट्दो छ भने प्रदेश र स्थानीय तहको पुँजीगत खर्चको अंश बढ्दै गएको छ। यसबाट वित्त संघीयताको कार्यान्वयन सकारात्मक दिशातर्फ

अगाडि बढेको देखिन्छ र संविधानको मर्मलाई क्रमशः आत्मसात् गर्दै गएको देखिन्छ। तीनै तहको पुँजीगत खर्च गर्ने क्षमतामा अभिवृद्धि गर्दै जानुपर्ने आवश्यकता छ।

राजस्व परिचालन

२६. आर्थिक वर्ष २०७८/७९ मा राजस्व परिचालन लक्ष्य भन्दा केही न्यून रहेपनि अघिल्लो आर्थिक वर्षको तुलनामा १३.८ प्रतिशतले बढेको छ। उच्च पैठारी र विदेशी विनिमय सञ्चितीमा परेको दवावका कारण आर्थिक वर्ष २०७८/७९ को पछिल्ला महिनाहरूमा केही वस्तुहरूको पैठारीमा नियमन बढाईएको र सोको प्रत्यक्ष असर भन्सार विन्दुमा संकलन हुने राजस्वमा परेको छ। फलस्वरूप, समग्रमा नै राजस्व परिचालनको वृद्धिदर अपेक्षा गरिएभन्दा केही न्यून हुन गएको छ। यस अवधिमा वार्षिक लक्ष्यको ९०.५ प्रतिशत राजस्व संकलन भएको छ। कर राजस्व र गैरकर राजस्व वार्षिक लक्ष्यको क्रमशः ९२.२ प्रतिशत र ७४.४ प्रतिशत संकलन भएको छ।

२७. आर्थिक वर्ष २०७८/७९ मा संघीय सरकारले संकलन गर्ने राजस्व आर्थिक वर्ष २०७७/७८ को तुलनामा १३.८ प्रतिशतले बढेर रु. १० खर्ब ६७ अर्ब ९६ करोड पुगेको छ। यस अवधिमा कर राजस्व १३.१ प्रतिशत र गैरकर राजस्व २२.८ प्रतिशतले बढेको छ।

तालिका (४): पछिल्लो २ वर्षको मासिक राजस्व परिचालनको स्थिति (रु. करोडमा)

महिना	२०७७/७८			२०७८/७९			कुल राजस्वको वृद्धिदर (६-३)/३
	कर राजस्व(१)	गैरकर राजस्व (२)	कुल राजस्व (३=१+२)	कर राजस्व (४)	गैरकर राजस्व (५)	कुल राजस्व (६=४+५)	
श्रावण	५६५८.९	२२५.८	५८८४.७	७६१८.८	१७०७.३	९३२६.१	५८.५
भदौ	४४९२.८	१६०.६	४६५३.३	७२३७.२	२९४.४	७५३१.६	६१.९
असोज	६१९१.१	५०७.२	६६९८.३	८०५२.०	५९४.२	८६४६.२	२९.१
कार्तिक	६२६९.१	५१७.७	६७८६.९	७६३१.९	२९५.६	७९२७.४	१६.९
मंसिर	५८५४.५	२५९.०	६११३.६	७४८३.२	३२५.८	७८०९.०	२७.७
पुष	१०१९५.०	१८९९.८	१२०९४.८	११३७६.३	१५८८.८	१२९६५.१	७.२
माघ	७१५६.७	४७२.१	७६२८.९	६६८५.०	४५०.६	७१३५.७	-६.५
फागुन	६९५६.८	३११.१	७२६७.९	६७५६.१	३७२.७	७१२८.९	-१.९
चैत्र	१०९०२.८	३६३.८	११२६६.७	९९३८.३	५१७.८	१०४५६.१	-७.२
वैशाख	७२९२.२	४२१.२	७७१३.३	७१८६.९	४५६.९	७६४३.८	-०.९
जेठ	४८७५.६	२५९.३	५१३४.९	७२८८.३	३५४.५	७६४२.७	४८.८
असार	१११७३.८	१४२३.१	१२५९६.९	१११६२.५	१४२०.८	१२५८३.३	-०.१
जम्मा	८७०११.४	६८२०.९	९३८३२.२	९८४१६.४	८३७९.४	१०६७९५.९	१३.८

स्रोत: अर्थ मन्त्रालय/महालेखा नियन्त्रक कार्यालय।

२८. मासिकरूपमा हेर्दा आर्थिक वर्ष २०७८/७९ मा आर्थिक वर्ष २०७७/७८ को सोहि अवधिको तुलनामा माघ, फागुन, चैत्र वैशाख र असार बाहेक अन्य महिनामा राजस्व परिचालनमा वृद्धि भएको छ। विशेष गरी श्रावण, भदौ र जेठ महिनामा राजस्व वृद्धिदर उच्च रहेको छ।

तालिका (५): आर्थिक वर्ष २०७७/७८ को राजस्व लक्ष्य र असुलीको विवरण (रु. करोडमा)

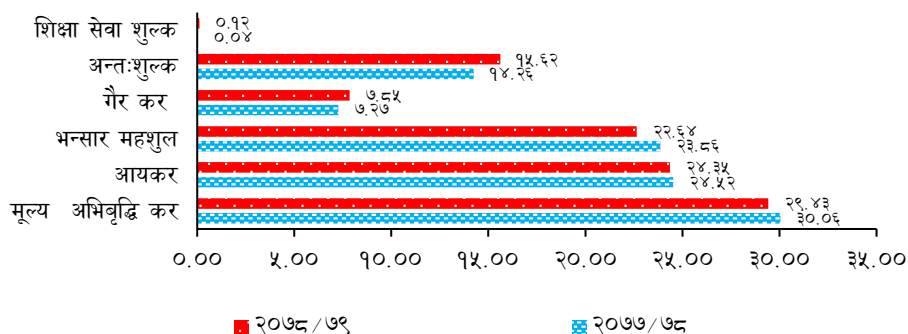
कर शिर्षक	संकलन २०७७/७८	लक्ष्य २०७८/७९	संकलन २०७८/७९	असुली प्रतिशत २०७८/७९	राजस्व वृद्धिदर
भन्सार महशुल	२२३८६.२१	२७८९२.४०	२४१७८.११	८६.६८	८.००
मूल्य अभिवृद्धि कर	२८२०१.९१	३१६३६.१०	३१४२७.९१	९९.३४	११.४४
उत्पादन, विक्री र सेवा	११६५३.५७	१३६६७.३१	११५८४.१९	८४.७६	-०.६०
पैठारी	१६५४८.३४	१७९६८.७९	१९८४३.७२	११०.४३	१९.९१
अन्तःशुल्क	१३३७८.०५	१८२१६.७८	१६६७७.७७	९१.५५	२४.६७
आन्तरिक उत्पादन	८१५८.५५	११०७६.५०	१०९३८.९७	९८.७६	३४.०८
पैठारी	५२१९.५०	७१४०.२८	५७३८.८१	८०.३७	९.९५
आयकर	२३००७.७३	२८९४९.९६	२६००८.५४	८९.८४	१३.०४
आयकर	२०७७७.०५	२५५५०.४२	२३५३६.७८	९२.१२	१३.२८
ब्याज कर	२२३०.६८	३३९९.५४	२४७१.७६	७२.७१	१०.८१
शिक्षा सेवा शुल्क	३६.७६	१०१.००	१२४.०९	१२२.८६	२३७.५३
कर राजस्व	८७०१०.६६	१०६७९६.२५	९८४१६.४२	९२.१५	१३.११
गैर कर	६८२१.४४	११२६३.७९	८३७९.४४	७४.३९	२२.८४
कूल राजस्व	९३८३२.११	११८०६०.०४	१०६७९५.८६	९०.४६	१३.८२
अन्य प्राप्ति	४०४३.३०	-	४८४५.९१	-	१९.८५
जम्मा राजस्व/प्राप्ति	९७८७५.४१	११८०६०.०४	१११६४१.७७	९४.५६	१४.०७

स्रोत: अर्थ मन्त्रालय।

२९. कुल राजस्व परिचालनमा मूल्य अभिवृद्धि करको योगदान तुलनात्मकरूपमा उच्च रहेको छ। आर्थिक वर्ष २०७७/७८ मा मूल्य अभिवृद्धि करको योगदान ३०.१ प्रतिशत रहेकोमा आर्थिक वर्ष २०७८/७९ मा २९.४ प्रतिशत रहेको छ। मूल्य अभिवृद्धि कर पछि यस्तो योगदान क्रमशः आयकर, भन्सार महशुल, अन्तःशुल्क र गैरकर राजस्वको रहेको छ।

३०. आर्थिक वर्ष २०७८/७९ मा पैठारीमा आधारित कर (भन्सार महशुल, मूल्य अभिवृद्धि कर-पैठारी, अन्तःशुल्क-पैठारी) को योगदान गत आर्थिक वर्षको ४८.२ प्रतिशतको तुलनामा बढेर ५०.६ प्रतिशत पुगेको छ। वस्तु पैठारीमा २४.७ प्रतिशतको उच्च वृद्धि भएको हुँदा सो को प्रत्यक्ष प्रभाव वस्तु पैठारीमा आधारित करमा परेको छ। राजस्व परिचालनलाई दिगो बनाउन मूख्यतः उत्पादनमा आधारित आन्तरिक राजस्व परिचालन बढाउदै वस्तु पैठारीमा आधारित करमाथिको निर्भरतालाई क्रमशः कम गर्दै जाने आर्थिक नीति अवलम्बन गर्नुपर्ने देखिन्छ। उत्पादनमा आधारित वा आयमा आधारित कर बढाउन देशको उत्पादन क्षमता वृद्धि गर्न जरुरी हुन्छ। यसको लागी लगानीको वातावरण सुधार गर्नका साथै सुशासन प्रवर्द्धन गर्न जरुरी रहेको छ।

चार्ट (६) : पछिल्लो २ वर्षको राजस्व परिचालनको संरचना (कुल राजस्वको प्रतिशतमा)



स्रोत: अर्थ मन्त्रालय/महालेखा नियन्त्रक कार्यालय।

संघीय राजस्व

३१. आर्थिक वर्ष २०७८/७९ मा संघीय सरकारको राजस्व १४.१ प्रतिशतले बढेर रू.९ खर्ब ४० अर्ब ८६ करोड (संकलित रोयल्टी सहितको) पुगेको छ। आर्थिक वर्ष २०७७/७८ मा यस्तो राजस्व रू.८ खर्ब २४ अर्ब ९५ करोड (रोयल्टी बाँडफाँट पछिको सहित) रहेको थियो।
३२. आर्थिक वर्ष २०७८/७९ मा संघीय सरकारको कर राजस्व असुली १३.८२ प्रतिशतले वृद्धि भई रू.१० खर्ब ६७ अर्ब ९६ करोड रहेको छ। अघिल्लो आर्थिक वर्षमा यस्तो राजस्व रू. ९ खर्ब ३८ अर्ब ३२ करोड रहेको थियो। आर्थिक वर्ष २०७७/७८ मा प्रदेश र स्थानीय तहमा बाँडफाँट हुने कर राजस्व रू. १ खर्ब १० अर्ब ९४ करोड (रोयल्टी बाँडफाँट पछिको) बराबर रहेको थियो। आर्थिक वर्ष २०७८/७९ मा यस्तो राजस्व १४.६ प्रतिशतले बढेर रू.१ खर्ब २७ अर्ब १० करोड (रोयल्टी बाँडफाँट अघिको) पुगेको छ।

करको दायरा विस्तार

३३. स्थायी लेखा नम्बर लिएका करदाताको संख्या २०७८ असारमसान्तसम्मको ४० लाख ३७ हजार ३ सय ४७ को तुलनामा २०.२३ प्रतिशतले वृद्धि भई २०७९ असारमसान्तसम्म ४८ लाख ५४ हजार ६२ पुगेको छ। आर्थिक वर्ष २०७७/७८ मा स्थायी लेखा नम्बर लिने थप करदाताको संख्या ७ लाख ६९ हजार ५ सय १६ रहेकोमा आर्थिक वर्ष २०७८/७९ मा यस्तो संख्या ६.१ प्रतिशतले बढेर ८ लाख १६ हजार ७ सय १५ पुगेको छ।
३४. २०७९ असार मसान्तसम्म मूल्य अभिवृद्धि करमा दर्ता भएका करदाताको संख्या २ लाख ९५ हजार ५ सय ४६ पुगेको छ भने अन्तःशुल्क ईजाजत प्रमाणपत्र लिने करदाताको संख्या १ लाख १५ हजार ८ सय ३४ पुगेको छ।
३५. कुल स्थायी लेखा नम्बर लिने करदातामध्ये व्यक्तिगत स्थायी लेखा नम्बर र व्यावसायिक स्थायी लेखा नम्बर लिनेको संख्या क्रमशः ६३.० प्रतिशत र ३६.६ प्रतिशत रहेको छ भने करकट्टी गर्ने निकायले लिएको स्थायी लेखा नम्बर ०.४ प्रतिशत मात्र रहेको छ।

तालिका (६) : व्यक्तिगत तथा व्यावसायिक स्थायी लेखा नम्बर लिएका करदाताको विवरण

दर्ताको प्रकार	२०७८ असार मसान्तसम्म	आर्थिक वर्ष २०७८/७९ मा थप	२०७९ असार मसान्तसम्म	प्रतिशत परिवर्तन
व्यावसायिक स्थायी लेखा नम्बर (B-PAN)	१५६६८०१	२१०९७९	१७७७७८०	१३.४७
व्यक्तिगत स्थायी लेखा नम्बर (P-PAN)	२४६०५५०	५९७६३८	३०५८१८८	२४.२९
करकट्टी गर्ने निकायले लिएको स्थायी लेखा नम्बर (W-PAN)	९९९६	८०९८	१८०९४	८१.०१
जम्मा स्थायी लेखा नम्बर (PAN)	४०३७३४७	८१६७१५	४८५४०६२	२०.२३
मूल्य अभिवृद्धि कर (VAT)	२६४९५७	३०५८९	२९५५४६	११.५४
अन्तःशुल्क (Excise)	१०१६४५	१४१८९	११५८३४	१३.९६

स्रोत: आन्तरिक राजस्व विभाग।

संघीय प्राप्ति

३६. आर्थिक वर्ष २०७७/७८ मा संघीय सरकारको प्राप्ति १५.८ प्रतिशतले वृद्धि भई रू. ८ खर्ब ९५ अर्ब ४० करोड रहेकोमा आर्थिक वर्ष २०७८/७९ मा यस्तो आय १३.५ प्रतिशतले बढेर रू. १० खर्ब १६ अर्ब ७२ करोड पुगेको छ। आर्थिक वर्ष २०७७/७८ मा कुल संघीय खर्चमा संघीय

आयको हिस्सा अघिल्लो आर्थिक वर्षको ७४.८ प्रतिशतबाट बढेर ७८.४ प्रतिशत पुगेको प्रतिशत पुगेको छ।

तालिका (७): पछिल्लो ५ वर्षको संघीय प्राप्तिको स्थिति (रु. करोडमा)

विवरण	२०७४/७५	२०७५/७६	२०७६/७७	२०७७/७८	२०७८/७९
संघीय राजस्व	७२६७१.८	७३१३६.६	७०४७९.१	८२४९४.६४	९४०८५.८ [@]
वैदेशिक अनुदान	३४७१.५	२९५८.४	१९१९.२	२६७९.१६	२५९१.७
अन्य प्राप्ति #	८७५.९	१३१०.७	४९३५.४	४३६५.६५	४९९४.३
कुल संघीय प्राप्ति	७७०१९.१	७७४०५.८	७७३३३.७	८९५३९.४५	१०१६७१.७
कुल संघीय खर्चको अनुपातमा	७०.८	६९.७	७०.९	७४.८	७८.४

स्रोत: अर्थ मन्त्रालय/नेपाल राष्ट्र बैङ्क/आर्थिक सर्वेक्षण २०७८/७९

आर्थिक वर्ष २०७८/७९ बाहेक अन्य आर्थिक वर्षमा बेरुजु र गत वर्षको नगद मौज्जात समेत अन्य प्राप्तिसमा समावेश गरिएको छ।

@ संघीय राजस्वमा बाँडफाँट हुने सबै रोयल्टी समेत समावेश गरिएकोले संघीय राजस्वमा पछि केही फरक पर्न सक्नेछ।

विकास सहायता परिचालन

३७. आर्थिक वर्ष २०७८/७९ मा संघीय सरकारले अनुदानतर्फ रु. २५ अर्ब ९२ करोड र ऋणतर्फ रु. १ खर्ब २१ अर्ब १३ करोड गरी जम्मा १ खर्ब ४७ अर्ब ५ करोड वैदेशिक सहायता प्राप्त गरेको छ। आर्थिक वर्ष २०७७/७८ मा यस्तो परिचालन रु. १ खर्ब ५७ अर्ब ६६ करोड रहेको थियो।

तालिका (८): पछिल्लो ५ वर्षको अन्तर्राष्ट्रिय विकास सहायता प्राप्तिको स्थिति (रु. करोडमा)

विवरण	आर्थिक वर्ष					प्रतिशत परिवर्तन	
	२०७४/७५	२०७५/७६	२०७६/७७	२०७७/७८	२०७८/७९	२०७७/७८	२०७८/७९
कुल वैदेशिक अनुदान प्राप्ति	३४७१.५	२९५८.४	१९१९.२	२६७९.१६	२५९१.६६	३९.६	-३.३
कुल वैदेशिक ऋण प्राप्ति	९८९०.५	९४४०.१	१७३०२.३	१३०८६.७	१२११३.१	-२४.४	-७.४
कुल वैदेशिक सहयोग	१३३६१.९	१२३९८.५	१९२२१.५	१५७६५.९	१४७०४.८	-१८.०	-६.७

स्रोत: महालेखा नियन्त्रक कार्यालय र सार्वजनिक ऋण व्यवस्थापन कार्यालय, २०७९

विकास सहायता प्रतिबद्धता

३८. आर्थिक वर्ष २०७८/७९ मा संघीय सरकारले अनुदानतर्फ रु. ९३ अर्ब ३१ करोड र ऋणतर्फ रु. १ खर्ब ४४ अर्ब ६१ करोड गरी जम्मा २ खर्ब ३७ अर्ब ९२ करोड बराबरको अन्तर्राष्ट्रिय विकास सहायता प्रतिबद्धता प्राप्त गरेको छ। यस्तो प्रतिबद्धता अघिल्लो आर्थिक वर्षको तुलनामा ५.६ प्रतिशतले बढी रहेको छ। वैदेशिक सहायता प्रतिबद्धतामा अनुदान र ऋणको अंश क्रमशः ३९.२ प्रतिशत र ६०.८ प्रतिशत रहेको छ।

तालिका (९): पछिल्लो ५ वर्षको वैदेशिक सहायता प्रतिबद्धताको स्थिति (रु. करोडमा)

शीर्षक	आर्थिक वर्ष					प्रतिशत परिवर्तन	
	२०७४/७५	२०७५/७६	२०७६/७७	२०७७/७८	२०७८/७९	२०७७/७८	२०७८/७९
द्विपक्षीय	७०३८.७	२६८०.७	२१९८.०	१८८३.०	९६५६.८	-१४.३	४१२.८
अनुदान	७०३८.७	२६८०.७	१८६५.०	१८८३.०	८६०९.८	१.०	३५७.२
ऋण	०.०	०.०	३३३.०	०.०	१०४७.०	-	-
बहुपक्षीय	१३१६१.१	१११४४.९	१९७९०.४	२०६५२.०	१४१३४.९	४.४	-३१.६
अनुदान	१४५१.७	६६२.२	११४५.६	८५४.०	७२०.९	-२५.५	-१५.६
ऋण	११७०९.४	१०४८२.७	१८६४४.८	१९७९८.०	१३४१४.०	६.२	-३२.२
जम्मा	२०१९९.८	१३८२५.६	२१९८८.३	२२५३५.०	२३७९१.७	२.५	५.६
अनुदान	८४९०.४	३३४२.९	३०१०.५	२७३७.०	९३३०.८	-९.१	२४०.९
ऋण	११७०९.४	१०४८२.७	१८९७७.८	१९७९८.०	१४४६१.०	४.३	-२७.०

स्रोत: अर्थ मन्त्रालय।

सार्वजनिक ऋण

३९. २०७९ असारमसान्तसम्ममा आन्तरिक ऋण रु.९ खर्ब ८६ अर्ब ९० करोड र बाह्य ऋण रु.१० खर्ब ३० अर्ब ११ करोड गरी संघीय सरकारको सार्वजनिक ऋण दायित्व रु. २० खर्ब १७ अर्ब १ करोड पुगेको छ। २०७८ असारसम्म यस्तो ऋण रु.१७ खर्ब ३७ अर्ब ६४ करोड रहेको थियो।

४०. पछिल्ला वर्षहरूमा सार्वजनिक ऋण दायित्वमा आन्तरिक ऋणको हिस्सा बढ्दै गएको छ। २०७९ असारमसान्तसम्म सार्वजनिक ऋण दायित्वमा आन्तरिक र बाह्य ऋणको अनुपात क्रमशः ४९ प्रतिशत र ५१ प्रतिशत रहेको छ। २०७८ असारमसान्तसम्म यस्तो अनुपात क्रमशः ४६.२ प्रतिशत र ५३.८ प्रतिशत रहेको थियो।

तालिका (१०): नेपालमा सार्वजनिक ऋणको अवस्था (रु. करोडमा)

	२०७४/७५	२०७५/७६	२०७६/७७	२०७७/७८	२०७८/७९
सार्वजनिक ऋण दायित्व	९१७३१.६	१०४८१५.७	१४३३४०.३	१७३७६३.७	२०१७०१.१
वैदेशिक ऋण	५२६१५.४	५९४९२.६	८१९६६.७	९३४६९.५	१०३०११.४
आन्तरिक ऋण	३९११६.२	४५३२३.१	६१३७३.५	८०२९४.२	९८६८९.७
ऋण सेवा खर्च (ब्याज र सावौं)	७९२.१	७५०६.७	८३५९.८	९५०१.२	१२१८८.१
सावौं भुक्तानी	५५६७.४	५४३५.२	५७५३.७	६०१७.०	७६७५.४
वैदेशिक ऋण	१८५८.९	२००३.९	२३५६.०	२३२६.९	२९४१.६
आन्तरिक ऋण	३७०८.५	३४३१.३	३३९७.७	३६९०.१	४७३३.८
ब्याज सेवा खर्च	१६२४.७	२०७१.५	२६०६.०	३४८४.३	४५१२.८
वैदेशिक ऋण	३८६.०	४५०.५	५२३.८	६२७.५	७५४.१
आन्तरिक ऋण	१२३८.७	१६२०.९	२०८२.३	२८५६.८	३७५८.७
कुल गार्हस्थ उत्पादनसँग खुद सार्वजनिक ऋण को अनुपात	२६.५४	२७.१६	३६.८६	४०.६२	४१.६

स्रोत: सार्वजनिक ऋण व्यवस्थापनको कार्यालय, २०७९

४१. आर्थिक वर्ष २०७८/७९ मा आन्तरिक ऋण तर्फ रु. ४७ अर्ब ३४ करोड र बाह्य ऋण तर्फ रु.२९ अर्ब ४२ करोड गरी कुल रु. ७६ अर्ब ७५ करोड साँवा भुक्तानी भएको छ। गत आर्थिक वर्षमा यस्तो भुक्तानी रु.६० अर्ब १७ करोड रहेको थियो।

४२. आर्थिक वर्ष २०७८/७९ मा आन्तरिक ऋणतर्फ रु. ३७ अर्ब ५९ करोड र बाह्य ऋणतर्फ रु.७ अर्ब ५४ करोड गरी कुल रु.४५ अर्ब १३ करोड ब्याज भुक्तानी भएको छ। गत आर्थिक वर्षमा यस्तो भुक्तानी रु.३४ अर्ब ८५ करोड भएको थियो।

तालिका (११): पछिल्लो ३ वर्षको सार्वजनिक ऋणको विवरण (रु. करोडमा)

विवरण	२०७७ असार मसान्तसम्म तिर्न बाँकी	२०७८ असार मसान्तसम्म तिर्न बाँकी	यस आ.ब.मा प्राप्ति	यस आ.ब.मा सावौं भुक्तानी	२०७९ असार मसान्तसम्म तिर्न बाँकी	वृद्धि प्रतिशत
बाह्य ऋण	८१९६६.७	९३४६९.५	१२२०१.८	२६५९.९	१०३०११.४	१०.२
आन्तरिक ऋण	६१३७३.५	८०२९४.२	२३१२९.३	४७३३.८	९८६८९.७	२२.९
जम्मा	१४३३४०.३	१७३७६३.७	३५३३१.१	७३९३.६	२०१७०१.१	१६.१

स्रोत: सार्वजनिक ऋण व्यवस्थापन कार्यालय।

४३. आर्थिक वर्ष २०७८/७९ मा सावौं र ब्याज गरी ऋण सेवा खर्च रु.१ खर्ब २१ अर्ब ८८ करोड रहेको छ। गत आर्थिक वर्षमा यस्तो खर्च रु.९५ अर्ब १ करोड रहेको थियो। आर्थिक वर्ष

२०७८/७९ मा कुल संघीय खर्चमा सावौं फिर्ता एवं व्याज भुक्तानी खर्चको अनुपात ९.४० प्रतिशत रहेको छ। आर्थिक वर्ष २०७७/७८ मा यस्तो अनुपात ७.९४ प्रतिशत रहेको थियो।

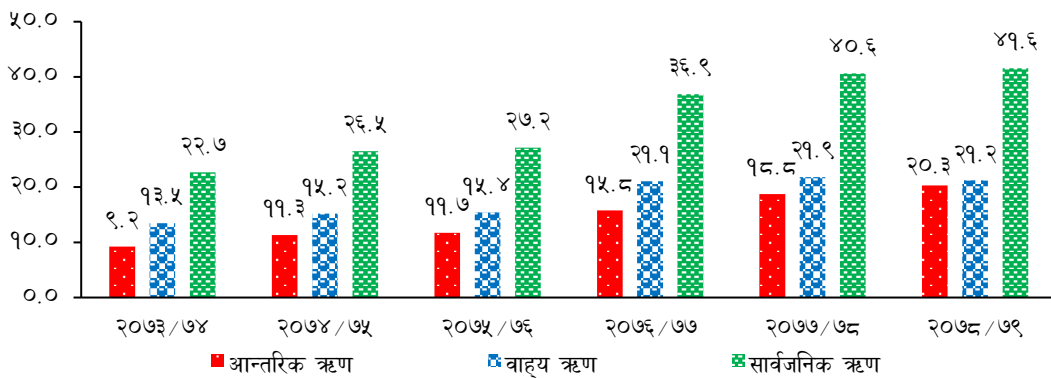
तालिका (१२): वार्षिक सार्वजनिक ऋण परिचालनको स्थिति (रु. करोडमा)

विवरण	२०७२/७३	२०७३/७४	२०७४/७५	२०७५/७६	२०७६/७७	२०७७/७८	२०७८/७९
आन्तरिक ऋण परिचालन	८७७७.५	८८३३.८	१४४७५.१	९६३८.२	१९४९०.३	२२४००.९	२३१२९.३
जिडिपीको अनुपातमा	३.३७	२.८७	४.१९	२.५	५.०	५.२	४.८
वैदेशिक ऋण परिचालन	४३७७.४	५८०१.२५	९८९०.४६	९४४०.१	१७३०२.३	१३०८६.७	१२२०१.८
जिडिपीको अनुपातमा	१.६८	१.८९	२.८६	२.४	४.४	३.१	२.५
कुल सार्वजनिक ऋण परिचालन	१३१५४.९	१४६३५.०५	२४३६५.५६	१९०७८.३	३६७९२.६	३५४८७.६	३५३३१.१
जिडिपीको अनुपातमा	५.०४	४.७६	७.०५	४.९	९.५	८.३	७.३
ऋण सेवा खर्च	७६८०.३	७१२८.८	७१९२.१	७५०६.७	८३५९.८	९५०१.२	१२१८८.१
साँवा फिर्ता खर्च	६८१३.०	६९२६.४	५५६७.४	५४३५.२	५७५३.८	६०६२.०	७६७५.४
व्याज खर्च	८६७.३	१००२.४	१६२४.७	२०७९.५	२६०६.०	३४८४.३	४५९२.८
जिडिपीको अनुपातमा	२.९४	२.३२	२.०८	२.०	२.१	२.८	२.५
ऋण सेवा खर्च							

स्रोतः सार्वजनिक ऋण व्यवस्थापनको कार्यालय।

४४. आर्थिक वर्ष २०७७/७८ मा संघीय सरकारले रु. २ खर्ब २४ अर्ब १ करोड वरावरको आन्तरिक ऋण र रु.१ खर्ब ३० अर्ब ८७ करोड बाह्य ऋण गरी कुल रु. ३ खर्ब ५४ अर्ब ८७ करोड सार्वजनिक ऋण परिचालन गरेकोमा आर्थिक वर्ष २०७८/७९ मा यस्तो ऋण परिचालनमा केही कमी केहि आई रु.३ खर्ब ५३ अर्ब ३१ करोड रहेको छ। कुल सार्वजनिक ऋण परिचालन मध्ये आन्तरिक ऋण रु.२ खर्ब ३१ अर्ब ३० करोड र बाह्य ऋण रु.१ खर्ब २२ अर्ब २ करोड रहेको छ जुन कुल गार्हस्थ्य उत्पादनको ७.३ प्रतिशत हो। अघिल्लो आर्थिक वर्षमा यस्तो अनुपात ८.३ प्रतिशत रहेको थियो।

चार्ट (७) : पछिल्लो ५ वर्षको सार्वजनिक ऋण (कुल गार्हस्थ्य उत्पादनको प्रतिशतमा)



स्रोतः सार्वजनिक ऋण व्यवस्थापन कार्यालय, २०७९

४५. कुल गार्हस्थ्य उत्पादनमा सार्वजनिक ऋणको अनुपात २०७८ असार मसान्तमा ४०.६ प्रतिशत रहेकोमा २०७९ असार मसान्तमा बढेर ४१.६ प्रतिशत पुगेको छ। थियो। आर्थिक वर्ष २०७३/७४ देखि हरेक वर्ष कुल गार्हस्थ्य उत्पादनमा सार्वजनिक ऋणको अनुपात बढ्दै गएको छ। सार्वजनिक

ऋणलाई पूँजी निर्माणसँग आबद्ध गरी आय, रोजगारी र उत्पादन बढाउन सकेमा मात्र सार्वजनिक ऋण व्यवस्थापनलाई दिगो एवम् प्रभावकारी बनाउन सकिन्छ।

बाह्य क्षेत्र

बाह्य क्षेत्रका परिसूचकहरू

४६. आर्थिक वर्ष २०७८/७९ मा कोरोनाको प्रभाव न्यून हुन गएसँगै समष्टिगत मागमा वृद्धि भएको र विश्वव्यापीरूपमा ईन्धन तथा खाद्यान्न लगायतका वस्तुमा उच्च वृद्धि भएको कारण बाह्य क्षेत्र सन्तुलन कायम गर्न थप चुनौती सिर्जना भएको छ। यस अवधिमा वस्तुको निकासी र पैठारी दुवैमा उच्च वृद्धि भएको छ। कुल गार्हस्थ्य उत्पादनको अनुपातमा वस्तु निकासी, वस्तु पैठारी, व्यापार घाटा बढेको छ भने खुद वैदेशिक लगानी र विदेशी विनिमय सञ्चिति र विप्रेषण आप्रवाह घटेको छ। वस्तु पैठारीमा उच्च वृद्धि हुनु, निकासीमा उल्लेख्य वृद्धि भएपनि यसको परिमाण तुलनात्मकरूपमा न्यून रहनु, भ्रमण आय न्यून रहनु, विप्रेषण आयको वृद्धिदर न्यून हुनु लगायतका कारणले शोधनान्तर स्थिति नकरात्मक हुन पुगेको छ।

तालिका (१३) : बाह्य क्षेत्रका परिसूचकहरू (कुल गार्हस्थ्य उत्पादनको अनुपातमा)

बाह्य क्षेत्रका परिसूचकहरू	२०७४/७५	२०७५/७६	२०७६/७७	२०७७/७८	२०७८/७९
वस्तु निकासी	२.३५	२.५२	२.५१	३.३०	४.१२
वस्तु पैठारी	३६.०३	३६.७६	३०.७८	३६.००	३९.५८
कुल व्यापार	३६.३८	३९.२८	३३.२९	३९.३०	४३.७१
व्यापार सन्तुलन	-३३.६७	-३४.२४	-२८.२६	-३२.७०	-३५.४६
खुद सेवा आय	०.०५	-०.३७	-०.०२	-१.७०	-२.२३
खुद वस्तु तथा सेवा निकासी	-३२.८२	-३३.६८	-२७.३१	-३३.३९	-३६.४८
शोधनान्तर स्थिति	०.०३	-१.७५	७.२६	०.०३	-५.२६
चालु खाता सन्तुलन	-७.१४	-६.९२	-०.८७	-७.८०	-१२.८५
विप्रेषण आप्रवाह	२१.८५	२२.७९	२२.५०	२२.४७	२०.७६
विदेशी विनिमय सञ्चिति	३१.९०	२६.९२	३६.०५	३२.७१	२५.०६
खुद वैदेशिक लगानी	०.५१	०.३४	०.५०	०.४६	०.३८
भ्रमण आय	१.९८	१.९५	१.५७	०.१७	०.६७

स्रोत: नेपाल राष्ट्र बैङ्क।

वस्तु निकासी

४७. आर्थिक वर्ष २०७८/७९ मा कुल वस्तु निकासीमा ४१.७ प्रतिशतले वृद्धि भई रु २ खर्ब ३ करोड पुगेको छ। आर्थिक वर्ष २०७७/७८ मा यस्तो निर्यात ४४.४ प्रतिशतले बढेको थियो। आर्थिक वर्ष २०७८/७९ मा भारत र अन्य देशतर्फको निकासी क्रमशः ४५.९ प्रतिशत र ३०.४ प्रतिशतले बढेको छ भने चीनतर्फको निकासी भने २०.४ प्रतिशतले घटेको छ। आर्थिक वर्ष २०७७/७८ मा भारत र अन्य देशतर्फको निकासी ५१.७ प्रतिशत र २७.७ प्रतिशतले बढेको थियो भने चीनतर्फको निकासी १४.७ प्रतिशतले घटेको थियो। आयातको तुलनामा निर्यात ज्यादै न्यून रहनु नेपालको प्रमुख समस्या एवं चिन्ताको विषय हो।

४८. नेपालबाट निकासी हुने प्रमुख वस्तुहरूमा खाद्यान्न लगायतका प्राथमिक वस्तुहरूको अंश उच्च रहँदै आएको छ भने पूँजीगत वस्तुहरूको निकासी अत्यन्त न्यून रहेको छ। आर्थिक वर्ष २०७८/७९ को कुल वस्तु निकासीमा प्रशोधित भटमास र पाम तेलको निकासी मात्रै करिब ४५ प्रतिशत रहेको छ

भने प्रमुख दशवटा वस्तुको निकासीमा अंश ७२.४ प्रतिशत रहेको छ। अघिल्लो आर्थिक वर्षमा यस्तो अंश क्रमशः ३८.१ प्रतिशत र ६८.२ प्रतिशत रहेको थियो।

४९. आर्थिक वर्ष २०७८/७९ मा भारत, चीन र अन्य देशहरूतर्फ भएको निकासीको अंश क्रमशः ७७.६ प्रतिशत, ०.४ प्रतिशत र २२.० प्रतिशत रहेको छ। आर्थिक वर्ष २०७७/७८ मा यस्तो अंश क्रमशः ७५.४ प्रतिशत, ०.७ प्रतिशत र २३.९ प्रतिशत रहेको थियो। पछिल्ला वर्षहरूमा चीनतर्फ भएको निकासीको अंश न्यून रहेको र क्रमशः घट्टै गएको छ। निर्यात विविधिकरण हुन नसक्नु पनि नेपालको एक समस्या हो।

५०. आर्थिक वर्ष २०७७/७८ मा कुल वस्तु व्यापारमा वस्तु निकासीको अंश ८.४ प्रतिशत रहेकोमा आर्थिक वर्ष २०७८/७९ मा बढेर ९.४ प्रतिशत पुगेको छ। वस्तु पैठारीमा वृद्धि भएपनि निकासीमा भएको उच्च वृद्धिको कारण कुल व्यापारमा निकासीको अंश बढेको छ। आर्थिक वर्ष २०७८/७९ मा प्रशोधित पाम तेल, उनी गलैँचा, धागो (पोलिस्टर तथा अन्य), जिंक शिट जुस लगायतका वस्तुको निकासी बढेको छ भने सोयाविन तेल, अलैँची, औषधि (आयुर्वेदिक), तार लगायतका वस्तुको निकासी घटेको छ।

तालिका (१४) : निकासी भएका प्रमुख १० वस्तुहरू (रु. करोडमा)

वस्तु	२०७७/७८	२०७८/७९	प्रतिशत परिवर्तन
भटमासको तेल प्रशोधित	५३६५.२	४८१२.०	-१०.३
प्रशोधित पाम तेल	०.१	४१०६.५	-
सेन्थेटिक यार्न	८३६.३	१२५७.२	५०.३
उनी गलैँचा कार्पेट	७२४.५	९५९.१	३२.४
तयारी कपडा	५११.४	७१४.	३९.६
फलफुलको जुस	४२३.	६०७.९	४३.७
जुटका बुनिएका कपडा	४२९.	६०४.७	४१.
जमोठ कपडा	४०४.२	४९४.३	२२.३
अलैँची	७०२.३	४८१.४	-३१.५
सुर्यमुखीको प्रशोधित तेल	२२५.१	४५१.५	१००.५
अन्य	४४९१.४	५५१४.६	२२.८
कुल निकासी	१४११२.४	२०००३.	४१.७

स्रोत: भन्सार विभाग।

वस्तु पैठारी

५१. आर्थिक वर्ष २०७८/७९ मा वस्तु पैठारी २४.७ प्रतिशतले वृद्धि भई रु. १९ खर्ब २० अर्ब ४५ करोड पुगेको छ। यस अवधिमा भारत, चीन र अन्यदेशबाट भएको वस्तुको पैठारी क्रमशः २३.५ प्रतिशत, १३.२ प्रतिशत र ३६.३ प्रतिशतले बढेको छ। आर्थिक वर्ष २०७७/७८ मा भारत, चीन र अन्यदेशबाट भएको वस्तु पैठारी क्रमशः ३२.१ प्रतिशत, २८.६ प्रतिशत र १९.६ प्रतिशतले बढेको थियो।

५२. कुल वस्तु पैठारीमध्ये भारतबाट भएको पैठारीको अंश ६०.० प्रतिशत भन्दा बढी रहँदै आएको छ। आर्थिक वर्ष २०७८/७९ मा भारत, चीन र अन्य देशबाट भएको पैठारीको अंश क्रमशः ६२.५ प्रतिशत, १३.८ प्रतिशत र २३.७ प्रतिशत रहेको छ। आर्थिक वर्ष २०७७/७८ मा यस्तो अंश क्रमशः ६३.१ प्रतिशत, १५.२ प्रतिशत र २१.७ प्रतिशत रहेको थियो।

५३. नेपालमा पैठारी हुने प्रमुख वस्तुहरूमा पेट्रोलियम पदार्थको अंश उच्च रहेको छ। आर्थिक वर्ष २०७८/७९ मा पेट्रोलियम पदार्थ लगायतका ईन्धनहरूको पैठारी कुल पैठारीको १५.९ प्रतिशत रहेको छ। कुल पैठारीमा प्रमुख १० वस्तुहरूको पैठारीको अंश ३१.७ प्रतिशत रहेको छ। अघिल्लो आर्थिक वर्षमा यस्तो अंश क्रमशः १३.२ प्रतिशत र २६.६ प्रतिशत रहेको थियो।
५४. कुल वस्तु व्यापारमा वस्तु पैठारीको अंश आर्थिक वर्ष २०७७/७८ मा ९१.६ प्रतिशत रहेकोमा आर्थिक वर्ष २०७८/७९ मा यस्तो अंश घटेर ९०.६ प्रतिशत रहेको छ।
५५. आर्थिक वर्ष २०७८/७९ मा डिजेल, पेट्रोल, कच्चा पाम तेल, एल पि ग्यास, सुन लगायतका वस्तुको पैठारी बढेको छ भने एम.एस.विलेट, धान तथा चामल, दाल, मेडिकल उपकरण लगायतका पैठारी घटेको छ।

तालिका (१५) : पैठारी भएका प्रमुख १० वस्तुहरू (रु. करोडमा)

वस्तुको नाम	२०७७/७८	२०७८/७९	वृद्धि प्रतिशत
डिजेल	९९९४.८२	१६८२३.३३	८३.०
पेट्रोल	३२४४.३४	७१३८.८३	१२०.०
एल पि ग्यास	३६१५.४५	६५५५.६२	८१.३
भटमासको तेल कच्चा	५३३८.७९	५६१८.३७	५.२
एम.एस.विलेट	७१५२.९४	५१३३.०३	-२८.२
सुन	२७४८.६१	४२७०.३८	५५.४
मोबाइल टेलिफोन	३६९०.४६	४११५.८७	११.५
कच्चा पाम तेल	७२३.४९	३९३१.०७	४४३.३
एच.आर.सिट	२६२५.३६	३६५८.५८	३९.४
अन्य कोइला	२५७८.६१	३५९५.८९	३९.५
अन्य	११३०७०.९३	१३१२०३.९	१६.०
जम्मा पैठारी	१५३९८३.८	१९२०४४.८७	२४.७

स्रोत: भन्सार विभाग।

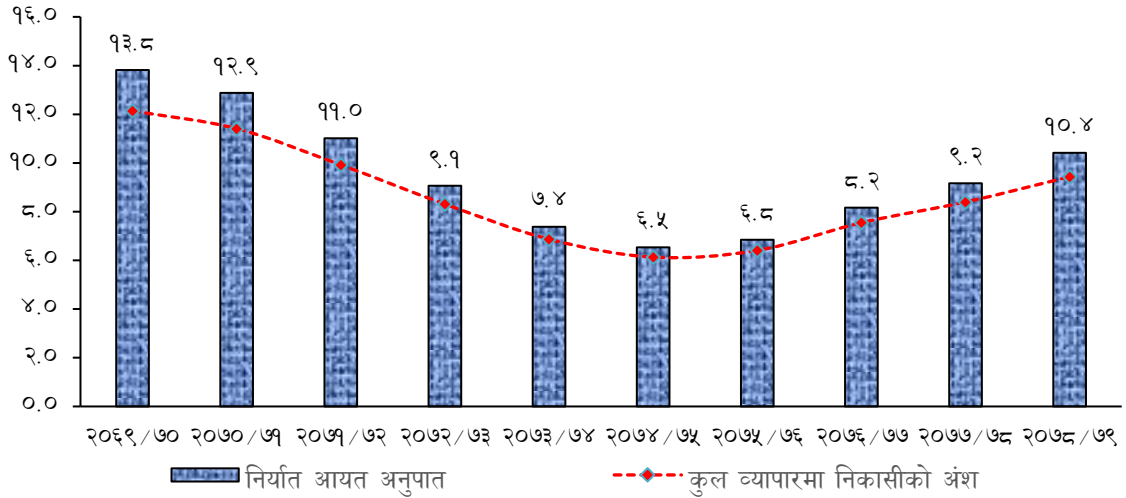
व्यापार सन्तुलन

५६. आर्थिक वर्ष २०७८/७९ मा वस्तु पैठारीमा भएको वृद्धिको कारण वस्तु व्यापार घाटा २३.० प्रतिशतले बढेर रु. १७ खर्ब २० अर्ब ४२ करोड पुगेको छ। आर्थिक वर्ष २०७७/७८ मा यस्तो घाटा २७.३ प्रतिशतले बढेको थियो। आर्थिक वर्ष २०७८/७९ मा भारत, चीन र अन्यदेशसँगको वस्तु व्यापार घाटा क्रमशः २०.८ प्रतिशत, १३.३ प्रतिशत र ३६.९ प्रतिशतले बढेको छ।

निकासी पैठारी अनुपात

५७. आर्थिक वर्ष २०६९/७० देखि आर्थिक वर्ष २०७४/७५ सम्म निकासी-पैठारी अनुपात क्रमशः घट्टै गइरहेकोमा त्यसपछिका वर्षहरूमा भने यस्तो अनुपातमा क्रमिक सुधार भई आर्थिक वर्ष २०७८/७९ मा १०.४ प्रतिशत पुगेको छ। निकासीको वृद्धिदर बढ्दै गएको र पैठारीको वृद्धिदर तुलनात्मकरूपमा न्यून रहेको कारण पनि निकासी-पैठारी अनुपातमा सुधार भएको हो। त्यसैगरी, आर्थिक वर्ष २०७८/७९ को कुल वस्तु व्यापारमा निकासीको अंश ९.४ प्रतिशत पुगेको छ।

चाट (द) : पछिल्लो १० वर्षको निकासी-पैठारी संरचना



स्रोत: आर्थिक सर्वेक्षण २०७८/७९ र भन्सार विभाग, २०७९

५८. आर्थिक वर्ष २०७८/७९ मा रु.५६ अर्ब १८ करोड बराबरको भटमासको कच्चा तेल पैठारी भएकोमा रु.४८ अर्ब १२ करोड बराबरको प्रशोधित भटमासको तेल निकासी भएको छ। कुल निकासी मध्ये प्रशोधित भटमासको तेल, प्रशोधित पाम तेल र प्रशोधित सुर्यमूखी तेलको हिस्सा मात्र ४८.८ प्रतिशत भन्दा बढी रहेको छ। त्यसैगरी, आर्थिक वर्ष २०७८/७९ मा निकासी भएका प्रमुख १० वस्तुको कुल निकासीमा हिस्सा ७२.० प्रतिशत भन्दा बढी रहेको छ भने पैठारी भएका प्रमुख १० वस्तुको कुल पैठारीमा हिस्सा ३१.७ प्रतिशत रहेको छ। यसबाट नेपालको निकासी व्यापारमा वस्तु व्यापार विविधिकरण हुन सकेको देखिदैन। साथै, निकासी-पैठारी अनुपातमा सुधार भएको देखिएपनि स्वदेशी कच्चा पदार्थमा आधारित वस्तुहरूको निकासीमा भने सुधार देखिएको छैन। निकासी योग्य आन्तरिक वस्तु र सेवाको मात्रा न्यून रहेको छ।

वस्तु निकासी र पैठारीको मासिक विवरण

५९. आर्थिक वर्ष २०७८/७९ को अन्तिम चौमासिकमा बाहेक सबै महिनामा वस्तु निकासी बढेको छ। विशेषगरी आर्थिक वर्ष २०७८/७९ को पहिलो ५ महिना वस्तु निकासी उल्लेख्यरूपमा बढेको छ।
६०. आर्थिक वर्ष २०७८/७९ को चैत्र र वैशाख बाहेक अन्य महिनामा वस्तु पैठारी बढेको छ। आर्थिक वर्ष २०७८/७९ को को पहिलो ५ महिनामा वस्तु पैठारी उल्लेख्यरूपमा बढेको छ। केही वस्तुको पैठारीमा सरकारले गरेको नियमनका कारण सो को प्रभाव वस्तु पैठारीमा पर्न गएको हो।

तालिका (१६): पछिल्लो २ वर्षको मासिक निकासी र पैठारीको अवस्था

महिना	वस्तु निकासी (रु. करोडमा)			वस्तु पैठारी (रु. करोडमा)		
	२०७७/७८	२०७८/७९	वृद्धिदर	२०७७/७८	२०७८/७९	वृद्धिदर
श्रावण	९६२.०	२०७६.५	११५.९	८५८०.८	१५०७३.२	७५.७
भदौ	१०८२.३	२३२७.४	११५.०	९३०३.८	१६३७८.५	७६.०
असोज	१०६०.३	२१०१.३	९८.२	११३४२.४	१६४००.६	४४.६
कार्तिक	९१५.४	१७०७.१	८६.५	११०२२.०	१७१७७.१	५५.८
मंसिर	९८५.६	२०७९.६	१११.०	१२३००.८	१८८११.४	५२.९
पुष	१०७४.४	१५९३.०	४८.३	१३५७४.७	१६०९३.४	१८.६

माघ	९११.८	१२८०.५	४०.४	१४२३९.८	१४८१२.२	४.०
फागुन	१०८६.२	१६०९.०	४८.१	१४०३४.५	१६१२७.०	१४.९
चैत्र	१३९८.८	१२८२.७	-८.३	१६७४०.७	१५७९२.७	-५.७
वैशाख	१३७१.३	१२७७.५	-६.८	१४२७१.५	१३७९९.१	-३.३
जेठ	१२७७.४	१२४८.९	-२.२	१२९२५.५	१५८५७.१	२२.७
असार	१९८७.०	१४१९.४	-२८.६	१५६४७.२	१५७२२.५	०.५
जम्मा	१४११२.४	२०००३.१	४१.७	१५३९८३.७	१९२०४४.८	२४.७

स्रोत: भन्सार विभाग, २०७९

सेवा व्यापार

६१. आर्थिक वर्ष २०७७/७८ मा खुद सेवा आय रू. ७२ अर्ब ८५ करोडले घाटामा रहेकोमा आर्थिक वर्ष २०७८/७९ मा यस्तो आय रू.१०८ अर्ब १२ करोडले घाटामा रहेको छ। यस अवधिमा सेवा आय रू.१ खर्ब २२ अर्ब ८ करोड र सेवा भुक्तानी रू.२ खर्ब ३० अर्ब २० करोड रहेको छ। पर्यटक आगमनमा क्रमशः सुधार हुँदै गएसँगै यस अवधिमा भ्रमण आय ३४६.५ प्रतिशतले वृद्धि भएपनि भ्रमण खर्च अधिक भएको कारण खुद भ्रमण आय समेत रू.६४ अर्ब ८८ करोडले घाटामा रहेको छ। आर्थिक गतिविधिमा क्रमशः सुधार हुँदै समष्टिगत मागमा वृद्धि भएको तर आन्तरिक उत्पादन क्षमता कमजोर रहेकोले वस्तु तथा सेवाको पैठारी उच्च हुँदै गएको छ। यसले समग्रमा व्यापार घाटा बढाएको छ।

वस्तु तथा सेवा व्यापार सन्तुलन

६२. आर्थिक वर्ष २०७८/७९ मा वस्तु पैठारी तथा सेवा खर्चको वृद्धि उच्च रहेको कारण खुद वस्तु तथा सेवा व्यापार घाटा २३.९ प्रतिशतले वृद्धि भई रू.१७ खर्ब ७० अर्ब ९ करोड पुगेको छ। आर्थिक वर्ष २०७७/७८ मा यस्तो घाटा ३४.५ प्रतिशतले वृद्धि भई रू.१४ खर्ब २८ अर्ब ३१ करोड रहेको थियो।

चालु खाता सन्तुलन तथा शोधनान्तर स्थिति

६३. आर्थिक वर्ष २०७८/७९ मा वस्तु पैठारी र सेवा खर्चमा उच्च वृद्धि भएको तथा विप्रेषण आप्रवाहको वृद्धिदर न्यून रहेकोले चालु खाता घाटा र शोधनान्तर घाटा उच्च रहेको छ। यस अवधिमा चालु खाता घाटा अघिल्लो आर्थिक वर्ष २०७७/७८ को रू.३ खर्ब ३३ अर्ब ६७ करोडको तुलनामा ८७ प्रतिशतले बढेर रू.६ खर्ब २३ अर्ब ३३ करोड पुगेको छ। आर्थिक वर्ष २०७७/७८ मा शोधनान्तर स्थिति रू.१ अर्ब २३ करोडले बचतमा रहेकोमा आर्थिक वर्ष २०७८/७९ मा शोधनान्तर स्थिति रू.२ खर्ब ५५ अर्ब २६ करोडले घाटामा रहेको छ।

६४. मासिकरूपमा हेर्दा आर्थिक वर्ष २०७८/७९ को असोज, जेठ र असार वाहेक अरु महिनामा शोधनान्तर स्थिति घाटामा रहेको छ। त्यसैगरी, आर्थिक वर्ष २०७८/७९ को सबै महिनामा चालु खाता घाटामा रहेको छ।

तालिका (१७): पछिल्लो ३ वर्षको मासिक चालु खाता र शोधानान्तर स्थिति (रु. करोडमा)

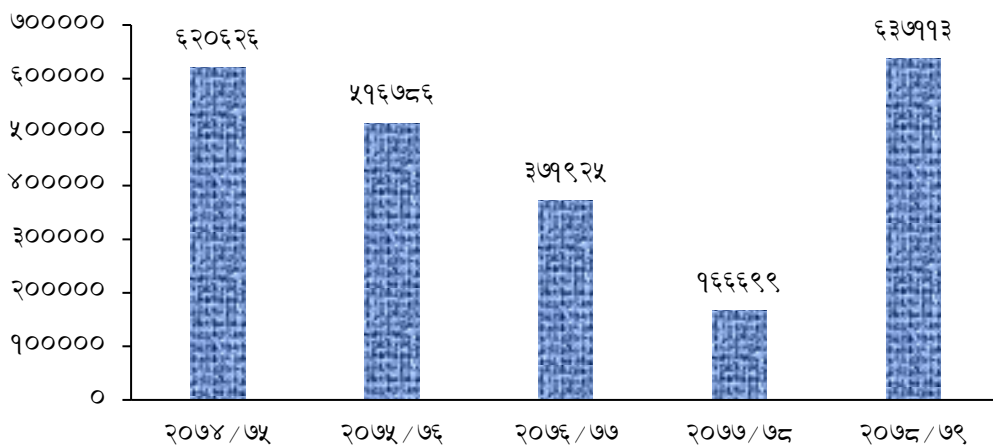
महिना	शोधानान्तर स्थिति			चालु खाता		
	२०७६/७७	२०७७/७८	२०७८/७९	२०७६/७७	२०७७/७८	२०७८/७९
श्रावण	६०४.५	५१४६.५	-३८७४.५	-९३५.८	२४८९.०	-४७८९.८
भदौ	२७८.६	१६१६.१	-४४६६.३	-१३३४.७	२६.९	-५८८५.०
असोज	५५९.७	३३४६.०	७२७.३	२१.६	८२२.२	-४४९५.३
कार्तिक	१२८५.७	९५६.१	-७४२४.०	-११६५.०	-१४३६.८	-७१४८.५
मंसिर	-३९८.८	-४१६.७	-४४६३.३	-३०९.८	-४२००.८	-७७५०.१
पुष	३३५.१	१८४३.६	-४६२२.२	-१४५२.५	-२८६.४	-५३३८.२
माघ	-५०३.५	-२७५५.३	-५७९.८	-२६३५.१	-५२७०.८	-५९७९.४
फागुन	१६२२.८	-२९३५.४	-११६१.०	-१३६९.२	-४७०३.१	-४९०६.७
चैत्र	-१२३.०	-२५४७.३	-९६१.८	-६३९.३	-५९०९.४	-४९७८.१
वैशाख	८४२८.९	-३४७८.३	-२०२४.५	२९९०.३	-४०७७.५	-३४६५.२
जेठ	५८४७.३	-२२९०.१	१८६९.५	३३५९.३	-४६८१.८	-४८३६.८
असार	१०३०३.७	१६३७.४	१४५४.८	२८८२.८	-३५५६.५	-२७५९.४
जम्मा	२८२४१.०	१२२.७	-२५५२५.९	-३३७६.३	-३३३६७.२	-६२३३२.५

स्रोत: नेपाल राष्ट्र बैङ्क।

वैदेशिक रोजगार तथा विप्रेषण आप्रवाह वैदेशिक रोजगार

६५. कोभिड-१९ महामारीको समयमा वैदेशिक रोजगारमा जान श्रम स्वीकृति लिने नेपालीको संख्या उल्लेख्य रूपमा कमी आएकोमा कोभिड-१९ को प्रभाव कम हुँदै गएकाले पछिल्लो दिनहरूमा वैदेशिक रोजगारमा जाने संख्या क्रमशः वृद्धि हुँदै गएको छ। फलस्वरूप, आर्थिक वर्ष २०७८/७९ मा वैदेशिक रोजगारीमा जान नयाँ श्रम स्वीकृति लिने नेपालीको संख्यामा ३९२.० प्रतिशतले बढेर ३ लाख ५४ हजार ६ सय ६० पुगेको छ। अघिल्लो आर्थिक वर्षमा यस्तो संख्या ६२.८ प्रतिशतले घटेको थियो।
६६. आर्थिक वर्ष २०७८/७९ मा वैदेशिक रोजगारीमा जान पुनःश्रम स्वीकृति लिने नेपालीको संख्या १९८.५ प्रतिशतले बढेर २ लाख ८२ हजार ४ सय ५३ पुगेको छ। आर्थिक वर्ष २०७७/७८ मा यस्तो संख्या ४६.८ प्रतिशतले घटेको थियो।
६७. आर्थिक वर्ष २०७८/७९ मा वैदेशिक रोजगारीमा जान श्रम स्वीकृति (नयाँ र पुनःश्रम स्वीकृति) लिने नेपालीको संख्या २८२.२ प्रतिशतले वृद्धि भई ६ लाख ३७ हजार १ सय १३ रहेको छ। आर्थिक वर्ष २०७७/७८ मा यस्तो संख्या ५२.२ प्रतिशतले कमि भई १ लाख ६६ हजार ९ सय ९९ रहेको थियो।

चाई (९): वैदेशिक रोजगारमा जान नयाँ र पुनः श्रम स्वीकृति लिने कामदारको संख्या



स्रोत: नेपाल राष्ट्र बैङ्क/आर्थिक सर्वेक्षण २०७८/७९

विप्रेषण आप्रवाह

६८. कोभिड-१९ महामारीको प्रभाव कम हुँदै गएपछि वैदेशिक रोजगारमा जानेको संख्यामा वृद्धि हुँदै गएको र अमेरिकी डलर अधिमूल्यन हुँदै गएकोले विप्रेषण आप्रवाहमा पनि वृद्धि भएको छ। आर्थिक वर्ष २०७८/७९ मा विप्रेषण आप्रवाह रू.१० खर्ब ७ अर्ब ३१ करोड (८ अर्ब ३३ करोड अमेरिकी डलर) पुगको छ। यस अवधिमा विप्रेषण आप्रवाह नेपाली रूपैयाँमा गणना गर्दा ४.८ प्रतिशत र अमेरिकी डलरको आधारमा २.२ प्रतिशतले वृद्धि भएको छ।

६९. आर्थिक वर्ष २०७८/७९ मा श्रावण, असोज, कार्तिक, मंसिर र माघ महिना बाहेक अन्य महिनामा विप्रेषण आप्रवाह बढेको छ। २०७९ जेठमा विप्रेषण आप्रवाहमा ५१.३ प्रतिशतको उच्च वृद्धि भएको छ भने २०७८ श्रावणमा १८.१ प्रतिशतले कमि भएको छ। आर्थिक वर्ष २०७७/७८ को चैत्र र वैशाखमा विप्रेषण आप्रवाहको वृद्धिदर तुलनात्मक रूपमा उच्च रहेको थियो।

तालिका (१८): पछिल्लो ३ वर्षको मासिक विप्रेषण आप्रवाहको स्थिति (रू. करोडमा)

महिना	आर्थिक वर्ष			प्रतिशत परिवर्तन	
	२०७६/७७	२०७७/७८	२०७८/७९	२०७७/७८	२०७८/७९
श्रावण	७५४०.१	९२७४.३	७५९६.०	२३.०	-१८.१
भदौ	७७९५.०	७३०२.८	७९४१.४	-६.३	८.७
असोज	७६५१.१	९३१७.१	८३९४.८	२१.८	-९.९
कार्तिक	७३७९.८	७८८७.७	७३०९.४	६.९	-७.३
मंसिर	७२०२.०	७९१४.४	७६१६.७	९.९	-३.८
पुष	७०२७.४	७८५१.०	७९८७.१	११.७	१.७
माघ	६५९८.६	७२४१.९	७९६६.७	९.७	-१.०
फागुन	७९२५.३	७४४४.२	९१०७.०	-६.१	२२.३
चैत्र	३४५१.७	८६८८.७	९३५५.३	१५१.७	७.७
वैशाख	५३९७.२	८१०३.८	८७०५.१	५०.१	७.४
जेठ	९३९७.८	६१०४.५	९२३८.६	-३५.०	५१.३
असार	१०१३६.८	८९७५.२	१०३१२.७	-११.५	१४.९
जम्मा	८७५०३	९६१०५	१००७३१	९.८	४.८

स्रोत: नेपाल राष्ट्र बैङ्क।

पर्यटक आगमन

७०. कोभिड-१९ महामारीको कारण सन् २०२१ मा पर्यटक आगमन संख्या ३४.४ प्रतिशतले घटेको थियो। सन् २०२१ मा १ लाख ५० हजार ९ सय ६२ पर्यटकमात्र नेपाल भ्रमणमा आएका थिए। यद्यपि, सन् २०२२ को जनवरी देखि जुलाई सम्म ७ महिनाको अवधिमा नेपाल भित्रिने पर्यटकको संख्या गत वर्षको सोही अवधिको तुलनामा ३५५.५ प्रतिशतले बढेर २ लाख ८२ हजार १ सय २२ पुगेको छ। सन् २०२१ को सोही अवधिमा यस्तो संख्या ७२.० प्रतिशतले घटेको थियो। पर्यटक आगमनमा कमी संगै सन् २०२१ मा प्रति पर्यटक प्रतिदिन खर्च घटेपनि प्रति पर्यटक औसत बसाईमा भने सुधार भएको थियो। सन् २०२१ मा थप ३२ होटल सञ्चालनमा आई पर्यटक स्तरका होटलको संख्या १,३४५ पुगेको छ।

तालिका (१९) : पर्यटन क्षेत्रका परिसूचकहरू

सूचकहरू	२०२०	२०२१	प्रतिशत परिवर्तन
पर्यटक आगमन (सङ्ख्या)	२३००८५	१५०९६२	-३४.४
प्रति पर्यटक प्रतिदिन खर्च (अमेरिकी डलरमा)	६५	४८	-२६.२
प्रति पर्यटक औसत बसाई (दिन)	१५.१	१५.५	२.६
पर्यटनबाट उठेको राजस्व (अमेरिकी डलर)-करोडमा	२१.७०	११.२५	-४८.२
वर्षभरी सञ्चालन योग्य विमानस्थल (वटा)	३७	३७	०.०
नेपाल आउने अन्तर्राष्ट्रिय विमान सेवा (वटा)	२७	२०	-२५.९
पर्यटक स्तरका होटल (वटा)	१३१३	१३४५	२.४

स्रोत: नेपाल पर्यटन बोर्ड, २०७९

७१. कोभिड-१९ महामारीको कारण सन् २०२० का सबै महिनाहरूमा नेपाल भित्रिने पर्यटकको संख्यामा उच्च गिरावट आएको थियो। सन् २०२१ मा मार्च पछिका महिनाहरू देखि हालसम्म पर्यटक आगमन बढेको देखिएको छ।

तालिका (२०) : मासिक पर्यटक आगमनको स्थिति (संख्यामा)

महिना	वर्ष			
	२०१९	२०२०	२०२१	२०२२
जनवरी	८१२७३	७९७०२	८८७४	१६९७५
फेब्रुअरी	१०२४२३	९८१९०	९२६६	१९७६६
मार्च	१२७३५१	४२७७६	१५२५४	४२००६
अप्रिल	१०९३९९	१४	२२७३२	५८३४८
मे	७८३२९	३१	१५३१	५३६०८
जुन	७४८८३	१०२	११८७	४६९५७
जुलाई	७०९१६	१९६	३०९३	४४४६२
अगष्ट	९४७४९	२६७	६०९३	
सेप्टेम्बर	९२६०४	५८४	९९०७	
अक्टोबर	१३४०९६	२०२५	२३३३८	
नोभेम्बर	१३०३०२	१९५६	२६१३५	
डिसेम्बर	१००८६६	४२४२	२३५५२	
जम्मा	११९७१९१	२३००८५	१५०९६२	२८२१२२

स्रोत: नेपाल पर्यटन बोर्ड

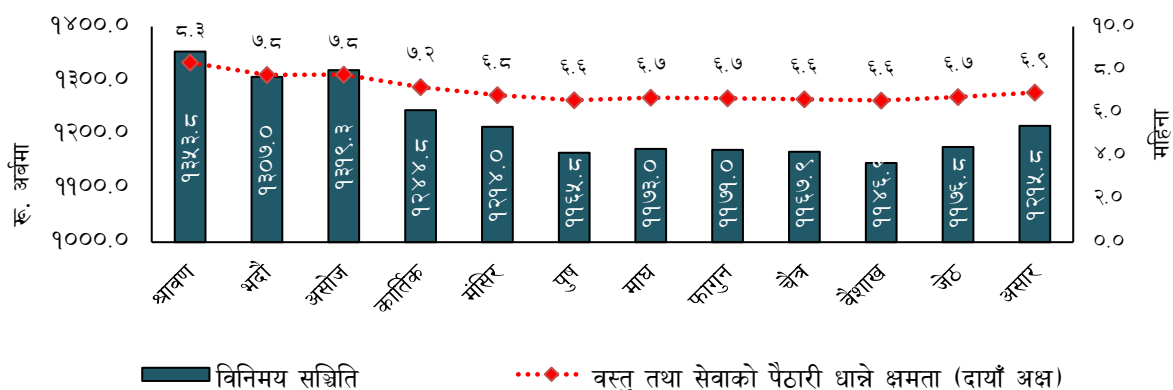
७२. कोभिड-१९ महामारीको प्रभाव क्रमशः घट्दै गएसँगै पर्यटन तथा होटल व्यवसायका आर्थिक क्रियाकलापमा विस्तार हुँदै गएको छ। पर्यटक आगमन बढ्दो छ भने पर्यटन क्षेत्रबाट प्राप्त हुने विदेशी मुद्रा बढ्न थालेको छ। यद्यपि, पर्यटन उद्योग कोभिड-१९ पूर्वको अवस्थामा भने हालसम्म पनि पुग्न सकेको छैन। रसिया-युक्रेन युद्ध, ताइवानको विषयलाई लिएर अमेरिका र चीन बीच सिर्जित तनाव लगायतका विभिन्न राजनीतिक तथा आर्थिक उतारचढावको केही असर नेपालको पर्यटन व्यवसायमा समेत परेको हुँदा अपेक्षितस्तरमा पर्यटक आगमनमा वृद्धि हुन सकेको छैन। त्यसैगरी, पेट्रोलियम पदार्थ, खाद्यान्न, यातायात लगायतका वस्तु तथा सेवाहरूमा विश्वव्यापीरूपमा नै भएको मूल्यवृद्धिले एकातर्फ पर्यटकको खर्चयोग्य आय (Disposable Income) मा समेत दबाव सिर्जना भएको छ भने अर्कोतर्फ अपेक्षितस्तरमा पर्यटकको संख्यामा वृद्धि हुन सकेको छैन। साथै खर्च गर्न सक्ने पर्यटकको आगमन कम भई सस्तो खर्च खोज्ने पर्यटक बढ्नुले पर्यटकबाट प्राप्त हुने आयमा गुणात्मकता प्राप्त हुन सकेको छैन।

विदेशी विनिमय सञ्चिति

७३. २०७९ असार मसान्तमा कुल विदेशी विनिमय सञ्चिति २०७८ असारमसान्तको तुलनामा १३.१ प्रतिशतले घटेर रु.१२ खर्ब १५ अर्ब ८० करोड रहेको छ। २०७८ असार मसान्तमा यस्तो सञ्चिति ०.२ प्रतिशतले घटको थियो। आर्थिक वर्ष २०७८/७९ मा भएको पैठारीलाई आधार मान्दा बैङ्क तथा वित्तीय संस्थासँग रहेको विदेशी विनिमय सञ्चितिले ७.८ महिनाको वस्तु पैठारी तथा ६.९ महिनाको वस्तु तथा सेवाको पैठारी धान्न पर्याप्त रहेको छ। निकासी व्यापार तथा विप्रेषण आप्रवाह बढेको भएतापनि वस्तु तथा सेवा व्यापार घाटा, चालु खाता र शोधनान्तर घाटा बढेकोले विदेशी विनिमय सञ्चिति घटेको हो।

७४. आर्थिक वर्ष २०७८/७९ को मासिक विदेशी विनिमय सञ्चितिलाई विश्लेषण गर्दा २०७८ असोज देखि २०७९ वैशाखसम्म विदेशी विनिमय सञ्चिति क्रमशः घट्दै गएको देखिन्छ भने २०७९ जेठ र असारमा पुनः बढेको छ। २०७८ श्रावण महिनामा विदेशी विनिमय सञ्चिति तुलनात्मकरूपमा उच्च रहेको र २०७९ वैशाखमा यस्तो सञ्चिति तुलनात्मक रूपमा न्युन रहेको छ। बैङ्क तथा वित्तीय संस्थासँग रहेको विदेशी मुद्रा सञ्चितिले वस्तु तथा सेवाको आयात धान्ने क्षमता (महिनामा) आर्थिक वर्षको शुरु देखिनै क्रमशः घट्दै गएकोमा २०७९ जेठ देखि भने पुनः बढेको छ।

चार्ट (१०) : आर्थिक वर्ष २०७८/७९ को मासिक विदेशी विनिमय सञ्चितिको अवस्था



स्रोत: नेपाल राष्ट्र बैङ्क।

७५. विदेशी विनिमय सञ्चिति तुलनात्मकरूपमा घटेको भएपनि हालको सञ्चितिले ६.९ महिनाको वस्तु तथा सेवाको आयात धान्न पर्याप्त रहेको हुँदा विदेशी मुद्रा सञ्चिति पर्याप्ततामा नेपालको अवस्था सामान्य नै रहेको छ। साधारणतया नेपाल जस्ता विकासोन्मुख मुलुकको लागि ६ महिना भन्दा बढीको वस्तु तथा सेवाको आयात धान्न पर्याप्त विदेशी मुद्रा सञ्चिति हुनु सकारात्मक अवस्था नै हो। त्यसैगरी, अनियन्त्रित रूपमा बढ्न सक्ने वस्तु पैठारीमा एल सी खोल्दा लाग्ने Import Margin लगायतका उपकरणमार्फत नियमन गरी बाह्य क्षेत्रलाई सन्तुलनमा राख्ने नीतिगत प्रयास भइरहेको छ।

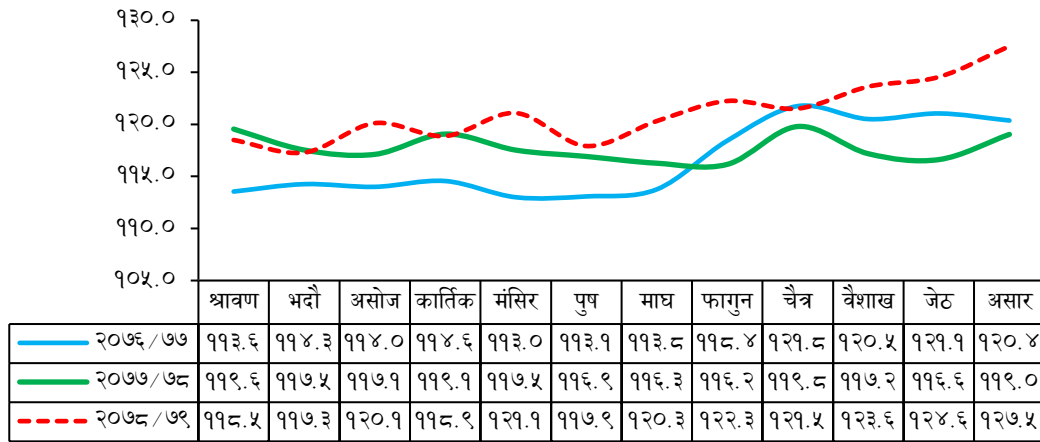
वैदेशिक लगानी परिचालन

७६. आर्थिक वर्ष २०७८/७९ मा वैदेशिक लगानी परिचालन ३.५ प्रतिशतले संकुचन भई रु.१९ अर्ब २२ करोड पुगेको छ। आर्थिक वर्ष २०७७/७८ मा यस्तो लगानी १.२ प्रतिशतले वृद्धि भई रु. १९ अर्ब ९१ करोड रहेको थियो। लगानीको वातावरणमा सुधार गरी देशमा बाह्य लगानी बढाउनु अहिलेको प्रमुख कार्यदिशा हो।

विनिमय दर

७७. २०७८ असार मसान्तको तुलनामा २०७९ असार मसान्तमा अमेरिकी डलरसँग नेपाली रूपैयाँ ६.६४ प्रतिशतले अवमूल्यन भई अमेरिकी डलर १ को खरीद विनिमय दर रु.१२७.५१ पुगेको छ। २०७८ असार मसान्तमा यस्तो विनिमय दर ११९.०४ रहेको थियो।

चार्ट(११) : पछिल्लो ३ वर्षको नेपाली रूपैयाँसँग प्रति अमेरिकी डलरको मासिक खरीद विनिमय दर



स्रोत: नेपाल राष्ट्र बैङ्क।

मौद्रिक, वित्तीय क्षेत्र तथा पूँजीबजार

७८. आर्थिक वर्ष २०७८/७९ मा प्रमुख मौद्रिक तथा वित्तीय परिसूचकहरू सकारात्मक रहेका छन्। वैङ्क तथा वित्तीय संस्थाको पहुँचमा वृद्धि भएको छ। साथै, यस अवधिमा उत्पादनमूलक क्षेत्र तथा कृषि क्षेत्रमा प्रवाह भएको कर्जा र आन्तरिक कर्जा बढेको छ। मोबाईल बैङ्किङ्ग सेवामा उल्लेखनीय विस्तार भएको छ। कोभिड-१९ महामारीको कारण समेत अनलाईन बैङ्किङ्ग सेवा लिनेको संख्यामा उल्लेख्य वृद्धि भएको हो। यद्यपि, कुल गार्हस्थ्य उत्पादनको अनुपातमा विस्तृत मुद्राप्रदाय तथा संकुचित मुद्राप्रदाय

घटेको छ। साथै, कुल गार्हस्थ्य उत्पादनको अनुपातमा कुल निक्षेप र निजी क्षेत्रतर्फ प्रवाह भएको कर्जा केही घटेको छ।

७९. २०७९ असार मसान्तसम्म बझाङ्गको साइपाल बाहेक सबै स्थानीय तहमा वाणिज्य बैङ्कको शाखा पुगेको छ। यस अवधिमा बैङ्क तथा वित्तीय संस्थाको शाखा सञ्जाल ११ हजार ५ सय २८ पुगेको छ। २०७८ असार मसान्तमा यस्तो संख्या १० हजार ६ सय ८३ थियो।
८०. २०७९ असार मसान्तमा २६ वाणिज्य बैङ्क, १७ विकास बैङ्क, १७ वित्त कम्पनी, ६५ लघुवित्त वित्तीय संस्था र १ पूर्वाधार विकास बैङ्क गरी कुल १२६ बैङ्क तथा वित्तीय संस्थाहरू सञ्चालनमा रहेका छन्। २०७८ असार मसान्तमा यस्तो संख्या १३३ रहेको थियो। बैङ्क तथा वित्तीय संस्थाहरू मर्जर प्रक्रियामा गएका कारण यस्ता संस्थाहरूको संख्या घट्न गएको हो।
८१. २०७९ असारसम्ममा एटिएम संख्या ४६०२ पुगेको छ। मोबाईल बैङ्किङ्ग प्रयोगकर्ता १ करोड ८३ लाख ७ हजार नाघेको छ। बैङ्क निक्षेप खाता संख्या ४ करोड ४९ लाख ७२ हजार पुगेको छ। कर्जा खाता १८ लाख २९ हजार नाघेको छ।

तालिका (२१): मौद्रिक, वित्तीय क्षेत्र तथा पूँजीबजारका प्रमुख परिसूचकहरू

परिसूचकहरू	२०७४/७५	२०७५/७६	२०७६/७७	२०७७/७८	२०७८/७९
कुल गार्हस्थ्य उत्पादनको प्रतिशतमा					
विस्तृत मुद्राप्रदाय	८९.५	९२.८	१०८.८	१२०.५	११३.५
संकुचित मुद्राप्रदाय	१९.४	१८.८	२२.०	२४.५	१९.५
कुल निक्षेप	७९.३	८३.८	९८.७	१०९.०	१०४.८
कुल आन्तरिक कर्जा	७९.७	८८.६	१००.२	११५.९	११६.९
निजी क्षेत्रमा प्रवाह भएको कर्जा	७०.७	७५.४	८२.५	९५.५	९५.२
सरकारतर्फ प्रवाह भएको कर्जा	७.९	९.७	१३.७	१७.१	१९.०
उत्पादनशील क्षेत्रमा प्रवाहित कर्जा	११.५	१२.४	१३.७	१५.०	१४.३
कृषि क्षेत्रमा प्रवाहित कर्जा	३.९	५	६.०	७.८	८.२
बीमा प्रिमियम संकलन	२.१	२.५	३.१	३.६	३.७
बजार पूँजीकरण	४१.५	४०.६	४६.१	९३.८	५९.१
अन्य परिसूचकहरू					
वाणिज्य बैङ्कहरूको उपस्थिति भएका स्थानीय तह (संख्यामा)	६३१	७३५	७४७	७५०	७५२
बैङ्क तथा वित्तीय संस्थाहरूको शाखा सञ्जाल (संख्यामा)	६६५१	८६८६	९७६५	१०६८३	११५२८
बीमाको दायरामा आएको जनसंख्या (प्रतिशतमा)	१४	१९	२२.६	२५.२३	३९.६
नेप्से सूचकांक	१२१२.४	१२५९.०	१३६२.३५	२८८३.४१	२००९.५

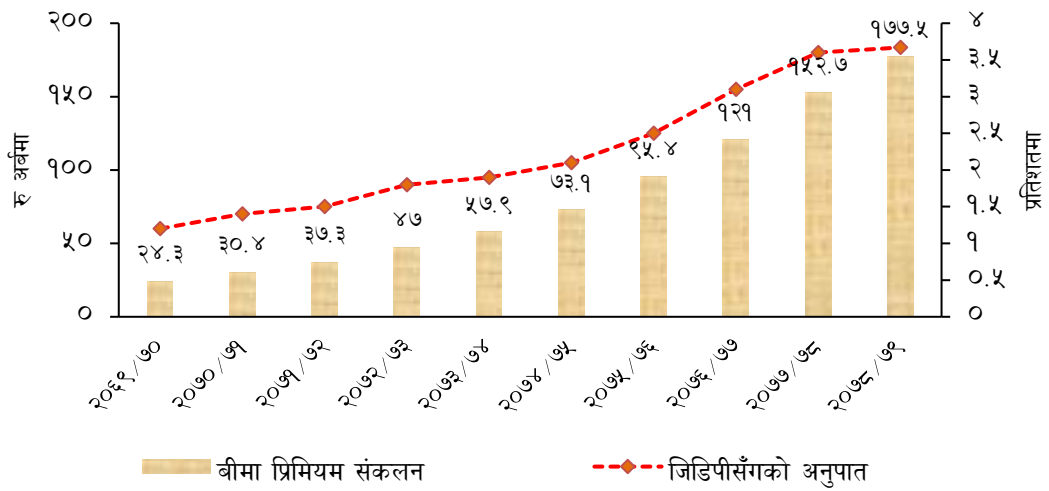
स्रोत: नेपाल राष्ट्र बैङ्क/बीमा समिति।

८२. २०७९ असारमा कूल कर्जामा खराब कर्जा अनुपात १.३१ प्रतिशत रहेको छ। २०७८ असारमा यस्तो अनुपात १.४८ प्रतिशत रहेको छ।
८३. आर्थिक वर्ष २०७८/७९ मा विपन्न क्षेत्रमा प्रवाहित कर्जा कुल कर्जा प्रवाहको ७.२७ प्रतिशत रहेको छ।
८४. २०७९ असार मसान्तमा निक्षेप र कर्जाको भारित औसत व्याजदर क्रमशः ७.४१ प्रतिशत र ११.६२ प्रतिशत रहेको छ।

८५. कुल गार्हस्थ्य उत्पादनको अनुपातमा बीमा प्रिमियम संकलन बढेर ३.७ प्रतिशत पुगेको छ। आर्थिक वर्ष २०७८/७९ मा बीमा प्रिमियम संकलन १६.३ प्रतिशतले वृद्धि भई रु.१ खर्ब ७७ अर्ब ५३ करोड पुगेको छ। आर्थिक वर्ष २०७७/७८ मा यस्तो संकलन रु.१ खर्ब ५२ अर्ब ६५ करोड रहेको थियो।

८६. २०७९ असारमसान्तसम्ममा बीमाको दायरामा आएको जनसंख्या म्यादि र लघु म्यादि जीवन बीमालेख सहित ३९.०६ प्रतिशत पुगेको छ। २०७८ असारमसान्तमा यस्तो जनसंख्या २५.२३ प्रतिशत रहेको थियो। वैदेशिक रोजगार बीमालेख सहित बीमाको दायरामा आएको जनसंख्या २०७९ असार मसान्तसम्ममा ४२.०३ प्रतिशत रहेको छ। २०७८ असार मसान्तमा यस्तो जनसंख्या २७.५३ प्रतिशत रहेको थियो।

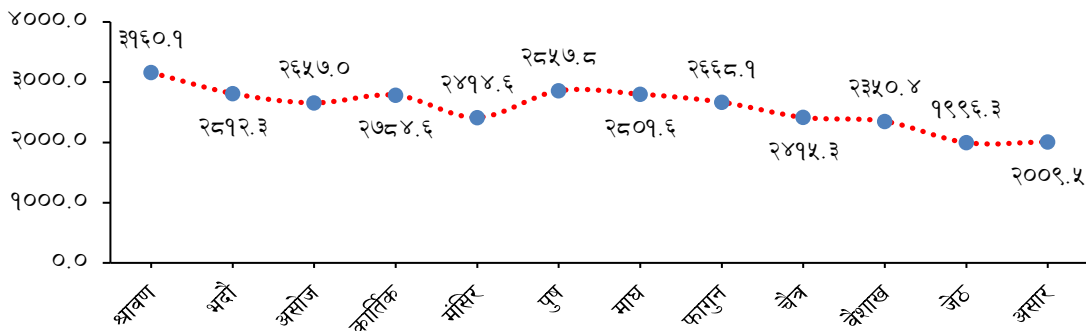
चार्ट (१२) : पछिल्लो १० वर्षको बीमा प्रिमियम संकलनको स्थिति



स्रोत: बीमा समिति।

८७. आर्थिक वर्ष २०७८/७९ मा नेप्से सूचकाङ्कमा गिरावट आएको छ। २०७९ असार मसान्तमा नेप्से सूचकांक २००९.५ बिन्दु कायम भएको छ। २०७८ असार मसान्तमा यस्तो सूचकांक २८८३.४१ बिन्दु रहेको थियो।

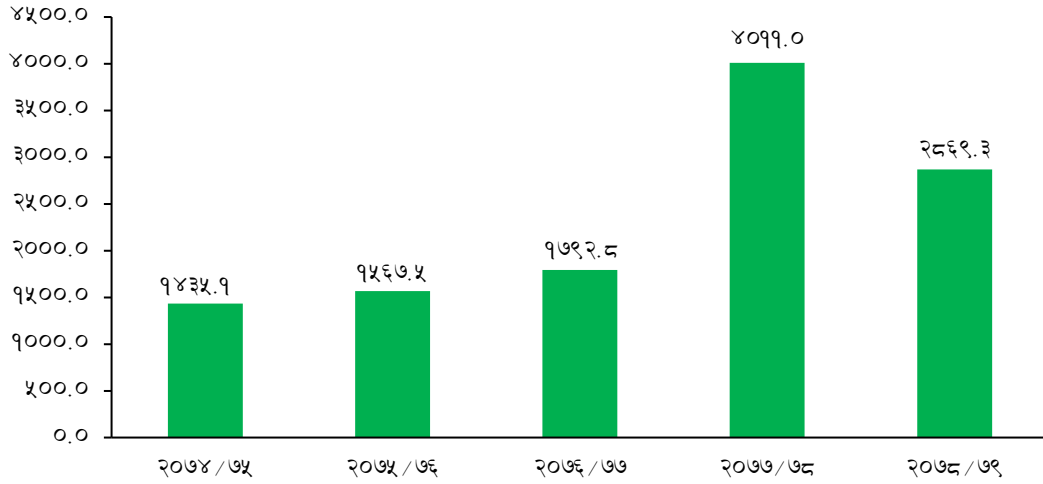
चार्ट (१३) : आर्थिक वर्ष २०७८/७९ मा नेप्से सूचकाङ्कको मासिक प्रवृत्ति



स्रोत: नेपाल स्टक एक्सेन्ज।

८८. २०७९ असार मसान्तमा बजार पूँजीकरण २०७८ असार मसान्तको तुलनामा २८.५ प्रतिशतले सङ्कचन आई रू. २८ खर्ब ६९ अर्ब ३४ करोड पुगेको छ जुन कुल गार्हस्थ्य उत्पादनको ५९.१ प्रतिशत हो। २०७८ असार मसान्तमा बजार पूँजीकरण कुल गार्हस्थ्य उत्पादनको ९३.८ प्रतिशत रहेको थियो।

चाट (१४) : पछिल्लो ५ वर्षको बजार पूँजीकरणको स्थिति (रू. अर्बमा)



स्रोत: नेपाल स्टक एक्सेन्ज।

कम्पनी दर्ता

८९. आर्थिक वर्ष २०७८/७९ मा थप भएका कम्पनीको दर्ता ९.३ प्रतिशतले बढेर २८ हजार ९ सय ५७ पुगेको छ। आर्थिक वर्ष २०७७/७८ मा यस्तो संख्या ४२.२ प्रतिशतले बढेको थियो। आर्थिक वर्ष २०७७/७८ मा थप भएका कम्पनीको दर्ता संख्या २६ हजार ४ सय ९८ रहेको थियो।

तालिका (२२): पछिल्लो ३ वर्षको मासिक रूपमा थप भएका कम्पनी दर्ताको संख्या

महिना	आर्थिक वर्ष			प्रतिशत परिवर्तन	
	२०७६/७७	२०७७/७८	२०७८/७९	२०७७/७८	२०७८/७९
श्रावण	२६८८	२६३२	३४७४	-२.१	३२.०
भदौ	२९८५	१४६८	३९२८	-५०.८	१६७.६
असोज	१८१२	३३९८	२९३५	८७.५	-१३.६
कार्तिक	१४५८	१९९८	२१४४	३७.०	७.३
मंसिर	२०८३	२४८०	२६८१	१९.१	८.१
पुष	२०६५	२७४५	१७७७	३२.९	-३५.३
माघ	१९२४	२९२०	२२३३	५१.८	-२३.५
फागुन	१९३०	३०८७	२७२७	५९.९	-११.७
चैत्र	५३५	३१२८	२६४५	४८४.७	-१५.४
वैशाख	११	१४७५	१४६६	१३३०९.१	-०.६
जेठ	१३३	२५१	१६१४	८८.७	५४३.०
असार	१००४	९१६	१३३३	-८.८	४५.५
जम्मा	१८६२८	२६४९८	२८९५७	४२.२	९.३

स्रोत: कम्पनी रजिष्टारको कार्यालय।

१०. मासिक रुपमा हेर्दा आर्थिक वर्ष २०७८/७९ को जेठ, असार र भदौ महिनामा कम्पनी दर्ताको संख्या उल्लेख्य मात्रामा बढेको छ। कोभिड-१९ महामारी प्रभाव घट्टै गएसँगै आर्थिक गतिविधिहरू क्रमशः विस्तार हुँदै गएको कारण कम्पनी दर्ता संख्यामा विस्तार भएको छ।

विद्युत मागको अवस्था

११. विद्युतको उत्पादन तथा ग्राहक संख्यामा वर्षेनी वृद्धि भएसँगै विद्युतको मागमा पनि वृद्धि हुँदै गएको छ। आर्थिक वर्ष २०७८/७९ मा कुल माग ११ हजार १ सय ८० गिगावाट घण्टा पुगेको छ। आर्थिक वर्ष २०७७/७८ मा यस्तो माग ८ हजार ९ सय ६९ गिगावाट घण्टा रहेको थियो। विद्युतको कुल माग २०७८ कार्तिक महिनामा सबैभन्दा कम र २०७९ असारमा सबैभन्दा बढी रहेको छ।

तालिका (२३): पछिल्लो ३ वर्षको मासिक विद्युत मागको अवस्था (गिगावाट घण्टामा)

महिना	२०७६/७७		२०७७/७८		२०७८/७९	
	कुल माग	INPS ऊर्जा माग	कुल माग	INPS ऊर्जा माग	कुल माग	INPS ऊर्जा माग
श्रावण	८१४.३०	७८६.२६	८१९.०१	७९१.७२	९३०.५०	९२७.४८
भदौ	८२६.१४	८१३.४४	७८०.६९	७७६.७९	९२६.८०	८८९.१३
असोज	६७१.७२	६४२.१५	७६८.४४	७६७.६३	९८०.४८	८९९.२५
कार्तिक	६२४.६२	६०४.४३	६५६.६०	६५६.३५	७५४.५५	७२१.१७
मंसिर	६१४.४९	६१०.८९	६४०.७९	६४०.७८	७७९.१०	७५०.९२
पुष	६६२.४२	६६२.०५	७१७.३५	७१७.३४	८५१.७४	८५१.७४
माघ	६४६.२९	६४६.१२	७४५.८९	७४५.८९	८३३.०७	८३३.०७
फागुन	६१८.५३	६१८.४२	६८६.३३	६८६.३३	८२१.७७	८२१.७७
चैत्र	५१०.८७	५०९.६६	७८१.११	७८१.११	९१८.०६	९१८.०६
वैशाख	४८५.५३	४८५.४३	७७१.११	७७१.१०	९५५.३२	९५५.३२
जेठ	६७०.३६	६७०.१२	७५९.१२	७५८.६५	१,०७७.६६	१,००८.००
असार	७४८.८९	७४४.२०	८४२.६२	८४२.५२	१,३५०.७२	१,११०.२४
जम्मा	७८९४.१७	७७९३.१७	८९६९.०६	८९३६.२१	११,१७९.७७	१०,६८६.१७

स्रोत: नेपाल विद्युत प्राधिकरण, २०७९

अनुसूची १ : पछिल्लो १० वर्षको समष्टिगत आर्थिक चर/परिसूचकहरू
(MACROECONOMIC VARIABLES/INDICATORS)

Description / Fiscal Year	2012/13	2013/14	2014/15	2015/16	2016/17	2017/18	2018/19	2019/20	2020/21 ^R	2021/22 ^P
	2069/70	2070/71	2071/72	2072/73	2073/74	2074/75	2075/76	2076/77	2077/78 ^R	2078/79 ^P
Real Sector										
Gross Domestic Product (Rs. Billion)										
Nominal GDP at Producer's Price	1949.3	2232.5	2423.6	2608.2	3077.1	3455.9	3858.9	3888.7	4277.3	4851.6
Real GDP at Producer's Price	1689.6	1791.1	1862.4	1870.4	2038.3	2193.7	2339.7	2284.3	2381.3	2520.3
Real GDP at Basic Price	1553.5	1642.7	1700.4	1700.4	1846.5	1982.7	2109.3	2058.1	2137	2254.3
Agriculture	512.3	535.3	541.8	541.3	569.3	584.2	614.3	629.2	647.1	662.0
Industry	227.2	244.2	249.1	238.8	279.7	308.7	331.5	318.1	332.5	366.3
Service	814.0	863.2	909.6	920.4	997.5	1089.8	1163.5	1110.8	1157.4	1226.0
Nominal GDP at Basic Price	1777.3	2022.5	2186.6	2341.4	2720.6	3011	3342.5	3428.5	3662.5	4105.5
Agriculture	557.9	613.1	642.7	665.6	729.3	771.9	832.9	862.5	911.9	983.2
Non-agriculture	1219.4	1409.4	1543.9	1675.8	1991.3	2239.1	2509.6	2566	2750.6	3122.3
Gross National Income (Current Price)	1962.4	2265.3	2457.9	2642.2	3108.1	3478.6	3898.8	3934.8	4300.6	4882.6
Gross National Disposable Income (Current Price)	2460.1	2896.8	3167.8	3420.4	3959.9	4343.2	4893.6	4917.0	5371.9	5951.8
At Current Price (Rs. In Billion)										
Gross Capital Formation	578.5	691.8	758.1	736.6	1148.5	1366.8	1596.8	1183.7	1530.5	1807.3
Gross Fixed Capital Formation	482.1	563.8	667.8	748.7	940.9	1120.9	1304.9	1184.9	1276.9	1425.1
Government	123.2	148.9	132.0	278.0	385.2	342.4	321.6	299.9	359.6	360.7
Private	358.9	414.9	535.8	470.7	555.7	778.5	983.3	885.0	917.2	1064.4
Change in Stock	96.4	128.0	90.2	-12.1	207.7	245.9	291.9	-1.1	253.7	382.2
Gross Domestic Saving	159.4	209.1	184.8	95.0	399.6	511.2	590.5	222.4	329.7	450.0
Gross National Saving	670.2	873.3	929.0	907.2	1282.4	1398.5	1625.2	1250.7	1424.3	1550.1
Final Consumption	1789.9	2023.5	2238.8	2513.2	2677.6	2944.8	3268.4	3666.3	3947.6	4401.7
Average Consumer Price Index	85.5	93.3	100.0	109.9	114.8	119.6	125.1	132.8	137.6	146.3
Consumer Price Index (Last of Asar)	87.9	95.0	102.2	112.9	115.9	121.3	128.6	134.7	140.3	151.7
Annual Percentage Change										
Real GDP at Producer's Price	3.53	6.01	3.98	0.43	8.98	7.62	6.66	-2.37	4.25	5.84
Real GDP at Basic Price	3.07	5.74	3.51	0.00	8.59	7.37	6.39	-2.42	3.83	5.49
Agriculture	1.31	4.49	1.20	-0.08	5.17	2.61	5.16	2.43	2.85	2.30
Industry	2.78	7.47	2.00	-4.13	17.14	10.36	7.38	-4.02	4.51	10.19
Service	4.3	6.05	5.37	1.19	8.38	9.25	6.76	-4.53	4.19	5.93
Structure of GDP (Shares in Percentage)										
Agriculture	31.4	30.3	29.4	28.4	26.8	25.6	24.9	25.2	24.9	23.9
Non-agriculture	68.6	69.7	70.6	71.6	73.2	74.4	75.1	74.8	75.1	76.1
Average Consumer Price Inflation	9.84	9.08	7.21	9.94	4.45	4.15	4.64	6.15	3.60	6.32
Consumer Price Inflation (Month of Asar)	7.75	8.08	7.58	10.44	2.71	4.62	5.98	4.78	4.19	8.08
As Percentage of Gross Domestic Product										
Gross Capital Formation	29.68	30.99	31.28	28.24	37.33	39.55	41.38	30.44	35.78	37.25
Gross Fixed Capital Formation	24.73	25.25	27.55	28.71	30.58	32.43	33.82	30.47	29.85	29.37
Government	6.32	6.67	5.45	10.66	12.52	9.91	8.33	7.71	8.41	7.44
Private	18.41	18.58	22.11	18.05	18.06	22.52	25.48	22.76	21.44	21.94
Gross Domestic Saving	8.18	9.36	7.63	3.64	12.98	14.79	15.3	5.72	7.71	9.27
Gross National Saving	34.38	39.12	38.33	34.78	41.67	40.47	42.12	32.16	33.3	31.95
Final Consumption	91.82	90.64	92.37	96.36	87.02	85.21	84.7	94.28	92.29	90.73
Per Capita Income (US Dollar)										
Per Capita GDP (US Dollar)	814	824	871	882	1032	1168	1194	1156	1239	1372
Per Capita GNI (US Dollar)	820	836	884	893	1042	1175	1206	1170	1246	1381
Per Capita GNDI (US Dollar)	1028	1069	1139	1156	1327	1467	1514	1462	1557	1683

Description / Fiscal Year	2012/13	2013/14	2014/15	2015/16	2016/17	2017/18	2018/19	2019/20	2020/21 ^R	2021/22 ^P
	2069/70	2070/71	2071/72	2072/73	2073/74	2074/75	2075/76	2076/77	2077/78 ^R	2078/79 ^P
Public Finance										
Amount (Rs. Billion)										
Government Income	333.9	396.9	450.4	531.4	647.5	770.2	872.3	862.3	1006.3	1143.8
Federal Government Income**							774.1	773.3	895.4	1016.7
Federal Revenue**							731.4	704.8	824.9	940.9
Government Revenue*	296.0	356.6	405.9	482	609.2	726.7	829.6	793.7	935.9	1068
Tax Revenue	259.2	312.4	356	421.1	553.9	659.5	738.6	700.1	870.1	984.2
Non-tax Revenue	36.8	44.2	49.9	60.9	55.3	67.2	91.0	93.7	65.8	83.8
Other Receipts (Recovery of Irregularities and Last Year's Cash Reserve)	1.9	5.7	6.1	3.3	3.4	5.5	10.0	47.6	40.4	48.5
Federal Government Expenditure	358.6	435.1	531.6	600.2	837.2	1087.3	1110.5	1091.1	1196.7	1296.3
Recurrent Expenditure	247.5	303.5	339.4	371.3	518.6	696.9	716.4	784.1	846.2	961.6
Capital Expenditure	54.6	66.7	88.8	123.3	208.7	270.7	241.6	189.1	228.8	216.4
Financing	56.6	64.8	103.3	105.6	109.9	119.6	152.5	117.9	121.6	118.4
Budget Balance (+) Surplus/(-) Deficit**	-24.7	-38.2	-81.2	-68.8	-189.8	-317.1	-336.4	-317.8	-301.3	-279.6
Revenue Balance (+) Surplus/(-) Deficit**	48.6	53.1	66.5	110.7	90.6	29.8	14.9	-79.4	-21.3	-20.7
Foreign Grant Receipt	35.2	34	36.4	32.5	31.9	34.7	29.6	19.2	26.8	25.9
Foreign Loan Receipt	16.6	21.1	29.3	43.8	58.0	98.9	94.4	173.0	130.9	122
Total Debt Servicing Expenses	48.9	53.9	73.7	76.8	71.3	71.9	75.1	83.6	95.0	121.9
Principal Repayment	35.1	41.8	64.5	68.1	61.3	55.7	54.4	57.5	60.2	76.8
Interest Payments and Commission Charge	13.7	12.0	9.3	8.7	10.0	16.2	20.7	26.1	34.8	45.1
Refund from Internal Loan Investment	0.76	0.57	2.1	13.7	2.9	3.2	3.1	1.8	3.2	1.5
Total Outstanding Debt	553.8	553.5	544.9	627.8	697.7	917.3	1048.2	1433.4	1737.6	2017
Domestic Debt	220.3	206.7	201.7	239	283.7	391.2	453.2	613.7	802.9	986.9
Foreign Debt	333.4	346.8	343.3	388.8	414	526.2	594.9	819.7	934.7	1030.1
Domestic Borrowing	19.0	20.0	42.4	87.8	88.3	144.8	96.4	194.9	224.0	231.3
Foreign Aid Commitment	115.2	152.4	225.8	195.6	250.2	202.0	138.3	219.9	225.4	237.9
Annual Percentage Change										
Government Income	16.0	18.9	13.5	18.0	21.8	19.0	13.3	-1.2	16.7	13.7
Federal Government Income**								-0.1	15.8	13.5
Federal Revenue**								-3.6	17	14.1
Government Revenue*	21.1	20.5	13.8	18.7	26.4	19.3	14.2	-4.3	17.9	14.1
Tax Revenue	22.4	20.5	13.9	18.3	31.5	19.1	12.0	-5.2	24.3	13.1
Non-tax Revenue	12.7	20	13	21.9	-9.1	21.5	35.4	2.9	-29.8	27.4
Federal Government Expenditure	5.7	21.3	22.2	12.9	39.5	29.9	2.1	-1.7	9.7	8.3
Recurrent Expenditure	1.6	22.7	11.8	9.4	39.7	34.4	2.8	9.5	7.9	13.6
Capital Expenditure	6.2	22.2	33.2	38.7	69.4	29.7	-10.8	-21.7	21.0	-5.4
Financing	27.7	14.6	59.4	2.3	4.0	8.9	27.4	-22.7	3.2	-2.7
Foreign Grant Receipt	-13.7	-3.6	7.1	-10.7	-1.7	8.7	-14.8	-35.1	39.6	-3.3
Foreign Loan Receipt	5.6	27.5	38.5	49.6	32.5	70.5	-4.6	83.3	-24.4	-6.8
Total Debt Servicing Expenses	38.4	10.3	36.8	4.2	-7.2	0.9	4.4	11.4	13.7	28.3
Principal Repayment	74.3	18.9	54.3	5.7	-10.1	-9.1	-2.4	5.9	4.6	27.6
Interest Payments and Commission Charge	-9.4	-12.4	-23.0	-6.4	15.6	62.1	27.5	25.8	33.7	29.5
Refund from Internal Loan Investment	303.9	-24.6	265.3	557.9	-78.5	10.0	-5.2	-41.7	80.3	-54
Total Outstanding Debt	5.8	-0.1	-1.6	15.2	11.1	31.5	14.3	36.8	21.2	16.1
Domestic Debt	3.0	-6.2	-2.4	18.5	18.7	37.9	15.9	35.4	30.8	22.9
Foreign Debt	7.8	4.0	-1.0	13.3	6.5	27.1	13.1	37.8	14.0	10.2
Domestic Borrowing	-47.7	4.9	112.3	106.9	0.6	63.9	-33.4	102.2	14.9	3.3
Foreign Aid Commitment	17.3	32.4	48.2	-13.4	27.9	-19.3	-31.6	59.0	2.5	5.6
As Percentage of Gross Domestic Product										
Government Income	17.1	17.8	18.6	20.4	21.0	22.3	22.6	22.2	23.5	23.6
Federal Government Income**								20.1	19.9	20.9
Federal Revenue**								19.0	18.1	19.3

Description / Fiscal Year	2012/13	2013/14	2014/15	2015/16	2016/17	2017/18	2018/19	2019/20	2020/21 ^R	2021/22 ^P
	2069/70	2070/71	2071/72	2072/73	2073/74	2074/75	2075/76	2076/77	2077/78 ^R	2078/79 ^P
Government Revenue*	15.2	16.0	16.7	18.5	19.8	21.0	21.5	20.4	21.9	22.0
Tax Revenue	13.3	14.0	14.7	16.1	18.0	19.1	19.1	18.0	20.3	20.3
Non-Tax Revenue	1.9	2.0	2.1	2.3	1.8	1.9	2.4	2.4	1.5	1.7
Other Receipts (Irregularities and Last Year's Cash Reserve)	0.1	0.3	0.3	0.1	0.1	0.2	0.3	1.2	0.9	1.0
Federal Government Expenditure	18.4	19.5	21.9	23.0	27.2	31.5	28.8	28.1	28.0	26.7
Recurrent Expenditure	12.7	13.6	14.0	14.2	16.9	20.2	18.6	20.2	19.8	19.8
Capital Expenditure	2.8	3.0	3.7	4.7	6.8	7.8	6.3	4.9	5.4	4.5
Financing	2.9	2.9	4.3	4.1	3.6	3.5	4.0	3.0	2.8	2.4
Budget Balance (+) Surplus/(-) Deficit**	-1.3	-1.7	-3.3	-2.6	-6.2	-9.2	-8.7	-8.2	-7.0	-5.8
Revenue Balance (+) Surplus/(-) Deficit**	2.5	2.4	2.7	4.2	2.9	0.9	0.4	-2.0	-0.5	-0.4
Foreign Grant Receipt	1.8	1.5	1.5	1.2	1.0	1.0	0.8	0.5	0.6	0.5
Foreign Loan Receipt	0.9	0.9	1.2	1.7	1.9	2.9	2.4	4.4	3.1	2.5
Total Debt Servicing Expenses	2.5	2.4	3.0	2.9	2.3	2.1	1.9	2.1	2.2	2.5
Principal Repayment	1.8	1.9	2.7	2.6	2.0	1.6	1.4	1.5	1.4	1.6
Interest Payments and Commission Charge	0.7	0.5	0.4	0.3	0.3	0.5	0.5	0.7	0.8	0.9
Refund from Internal Loan Investment	0.0	0.0	0.1	0.5	0.1	0.1	0.1	0.0	0.1	0.0
Total Outstanding Debt	28.4	24.8	22.5	24.1	22.7	26.5	27.2	36.9	40.6	41.6
Domestic Debt	11.3	9.3	8.3	9.2	9.2	11.3	11.7	15.8	18.8	20.3
Foreign Debt	17.1	15.5	14.2	14.9	13.5	15.2	15.4	21.1	21.9	21.2
Domestic Borrowing	1.0	0.9	1.8	3.4	2.9	4.2	2.5	5.0	5.2	4.8
Foreign Aid Commitment	5.9	6.8	9.3	7.5	8.1	5.8	3.6	5.7	5.3	4.9
Monetary Sector										
Amount (Rs. Billion)										
Broad Money Supply (M2)	1315.4	1566.0	1877.8	2244.6	2591.7	3094.5	3582.1	4231	5154.9	5505.4
Narrow Money Supply (M1)	301.6	354.8	424.7	503.3	569.4	669.4	726.6	856.3	1049.4	948.1
Domestic Credit	1165.9	1314.3	1527.3	1805.7	2177.8	2755.9	3418	3897.6	4955.5	5671.7
Private Sector Credit	973.0	1150.8	1373.9	1692.3	1997.2	2442.8	2910.3	3276.9	4139.6	4689.0
Net Credit to Government	167.8	142.0	127.2	87.8	149.5	272.6	375.9	535.4	730.8	920.0
Annual Percentage Change										
Broad Money Supply (M2)	16.4	19.1	19.9	19.5	15.5	19.4	15.8	18.1	21.8	6.8
Narrow Money Supply (M1)	14.4	17.7	19.7	18.5	13.1	17.6	8.6	17.8	22.6	-9.7
Domestic Credit	17.2	12.7	16.2	18.2	20.6	26.5	24.0	14.0	27.1	14.5
Private Sector Credit	20.2	18.3	19.4	23.2	18.0	22.3	19.1	12.6	26.3	13.3
Net Credit to Government	3.0	-15.4	-10.4	-31.0	70.3	82.4	37.9	42.4	36.5	25.9
As Percentage of Gross Domestic Product										
Broad Money Supply (M2)	67.5	70.1	77.5	86.1	84.2	89.5	92.8	108.8	120.5	113.5
Narrow Money Supply (M1)	15.5	15.9	17.5	19.3	18.5	19.4	18.8	22.0	24.5	19.5
Domestic Credit	59.8	58.9	63	69.2	70.8	79.7	88.6	100.2	115.9	116.9
Private Sector Credit	49.9	51.5	56.7	64.9	64.9	70.7	75.4	84.3	96.8	96.6
Net Credit to Government	8.6	6.4	5.2	3.4	4.9	7.9	9.7	13.8	17.1	19.0
External Sector										
Amount (Rs. Billion)										
Current Account Balance	57.1	89.7	108.3	140.4	-10.1	-246.8	-267	-33.8	-333.7	-623.3
Balance of Payments	68.9	127.1	145.0	189.0	82.1	0.96	-67.4	282.4	1.2	-255.3
Foreign Exchange Reserve	533.3	665.4	824.1	1039.2	1079.4	1102.6	1038.9	1401.8	1399.0	1215.8
Remittance income	434.6	543.3	617.3	665.1	695.5	755.1	879.4	875.0	961.1	1007.3
Export (Goods)	76.9	92.0	85.3	70.1	73.0	81.4	97.1	97.7	141.1	200.0
Import (Goods)	556.7	714.4	774.7	773.6	990.1	1245.1	1418.5	1196.8	1539.8	1920.4
Trade Deficit	479.8	622.4	689.4	703.5	917.1	1163.7	1321.4	1099.1	1398.7	1720.4
Annual Percentage Change										
Foreign Exchange Reserve	21.3	24.8	23.9	26.1	3.9	2.1	-5.8	34.9	-0.2	-13.1

Description / Fiscal Year	2012/13	2013/14	2014/15	2015/16	2016/17	2017/18	2018/19	2019/20	2020/21 ^R	2021/22 ^P
	2069/70	2070/71	2071/72	2072/73	2073/74	2074/75	2075/76	2076/77	2077/78 ^R	2078/79 ^P
Remittance income	20.9	25.0	13.6	7.7	4.6	8.6	16.5	-0.5	9.8	4.8
Export (Goods)	3.6	19.6	-7.3	-17.8	4.2	11.4	19.4	0.6	44.4	41.7
Import (Goods)	20.6	28.3	8.4	-0.1	28.0	25.8	13.9	-15.6	28.7	24.7
Trade Deficit	23.9	29.7	10.8	2.0	30.4	26.9	13.5	-16.8	27.3	23.0
As Percentage of Gross Domestic Product										
Current Account Balance	2.9	4.0	4.5	5.4	-0.3	-7.1	-6.9	-0.9	-7.8	-12.8
Balance of Payments	3.5	5.7	6.0	7.2	2.7	0.03	-1.7	7.3	0.0	-5.3
Foreign Exchange Reserve	27.4	29.8	34.0	39.8	35.1	31.9	26.9	36.0	32.7	25.1
Remittance income	22.3	24.3	25.5	25.5	22.6	21.8	22.8	22.5	22.5	20.8
Export (Goods)	3.9	4.1	3.5	2.7	2.4	2.4	2.5	2.5	3.3	4.1
Import (Goods)	28.6	32.0	32.0	29.7	32.2	36.0	36.8	30.8	36.0	39.6
Trade Deficit	24.6	27.9	28.4	27.0	29.8	33.7	34.2	28.3	32.7	35.5
Others										
NEPSE Index	518.3	1036.1	961.2	1718.2	1582.7	1212.4	1259.0	1362.4	2883.4	2009.5
Market Capitalization (Rs. In Billion)	514.5	1057.2	989.4	1890.1	1856.8	1435.1	1567.5	1792.8	4011.0	2869.3
Exchange Rate (Per USD=...Rs) #	88.0	98.2	99.5	106.4	106.2	104.4	112.9	116.3	118.2	120.0
Population (Million)	27.2	27.6	28.0	27.8	28.1	28.4	28.6	28.9	29.2	29.5

* **Preliminary Data from FCGO** (Revenue Data of FY 2018/19 to FY 2021/22 is the sum of the revenue collected in both federal divisible and federal accumulated fund)

****Federal Government Income, Federal Revenue and Budget Deficit of Federal Government (Preliminary) for FY 2021/22 #Annual Average** calculated by CBS

Source: Economic Survey 2021/22. Data of FY2021/22 (except real sector) has been updated from MOF, NRB and FCGO.

Ministry of Finance, Singh Durbar, Kathmandu