

अर्थ बुलेटिन

(आर्थिक वर्ष २०७९/८० को वार्षिक तथ्याङ्कमा आधारित)

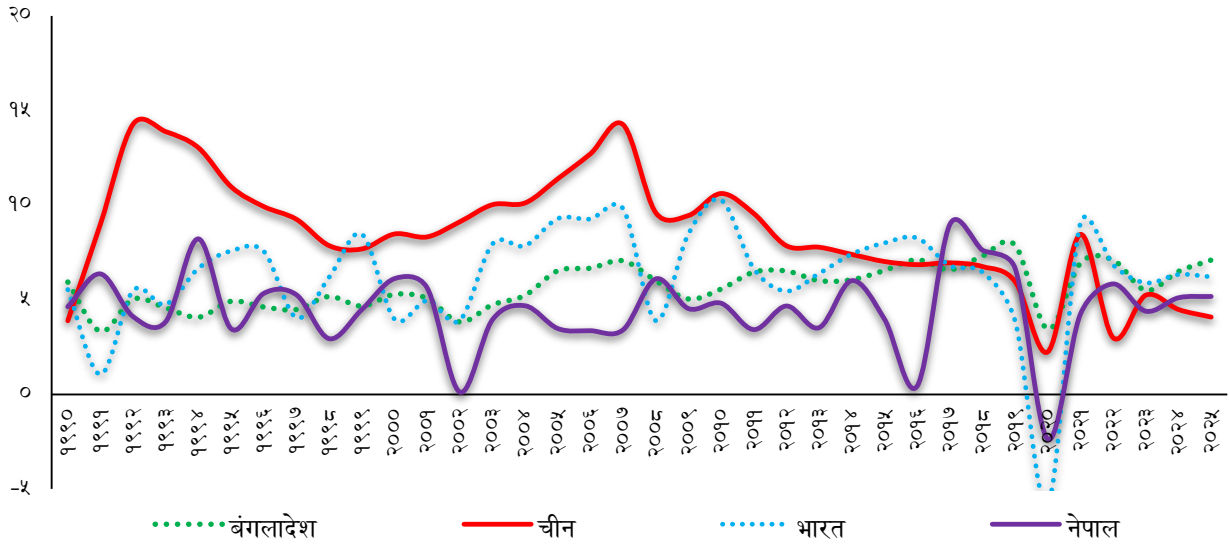
प्रमुख झलकहरु

- सन् २०२२ मा ३.५ प्रतिशतले विस्तार भएको विश्व अर्थतन्त्र २०२३ मा ३.० प्रतिशतले रहने प्रक्षेपण अन्तर्राष्ट्रिय मुद्रा कोषले गरेको छ। एसियाली विकास बैङ्कका अनुसार दक्षिण एसियाली राष्ट्रको अर्थतन्त्र सन् २०२३ मा ५.५ प्रतिशतले विस्तार हुने प्रक्षेपण रहेको छ।
- आर्थिक वर्ष २०७९/८० मा नेपालको आर्थिक वृद्धिदर आधारभूत मूल्यमा २.१६ प्रतिशत र उपभोक्ताको मूल्यमा १.८६ प्रतिशत रहने अनुमान छ। यस अवधिमा विशेषगरी थोक तथा खुद्रा व्यापार, निर्माण र घरजग्गा कारोबारमा आएको शिथिलतासँगै लक्षित वृद्धिदर हासिल हुन नसक्ने देखिएको हो।
- विश्व बजारमा ईन्धन लगायत वस्तु तथा सेवाको मूल्यमा भएको भारी वृद्धिसँगै सोको प्रत्यक्ष प्रभाव मुलुकको समग्र मूल्यस्तरमा परेको छ। फलस्वरूप, वार्षिक औसत उपभोक्ता मुद्रास्फीति ७.७४ प्रतिशत पुगेको छ।
- नेपाल राष्ट्र बैङ्कले अवलम्बन गरेको कसिलो मौद्रिक नीतिको कारण ब्याजदर तुलनात्मकरूपमा उच्च रहन पुग्यो। साथै, केही वस्तुको आयातमा गरेको प्रतिबन्धका कारण वस्तु पैठारीमा उल्लेख्य कमी आयो जसको कारण भन्सार विन्दुमा सङ्कलन हुने राजस्व घटेको र यसको प्रत्यक्ष प्रभाव समग्र राजस्व परिचालनमा परेको छ। फलस्वरूप, राजस्व परिचालन १०.२ प्रतिशतले घटेको छ। यद्यपि, संघीय सरकारी खर्च भने ९.१ प्रतिशतले वृद्धि भएको छ।
- मुलुकको सार्वजनिक ऋण रु.२२ खर्ब ९७ अर्ब पुगेको छ। वैदेशिक सहायता प्रतिबद्धताको तुलनामा प्राप्ति अत्यन्त न्यून रहेको छ। आन्तरिक ऋण परिचालन कुल गार्हस्थ्य उत्पादनको ४.८ प्रतिशत रहेको छ।
- वस्तुको पैठारीमा भएको १६.१ प्रतिशतको कमी तथा विप्रेषण आयमा भएको २१.२ प्रतिशतको वृद्धि लगायतको कारण चालु खाता घाटा ८८.४ प्रतिशतले सुधार भएको छ भने शोधानान्तर स्थिति हालसम्मकै उच्च बचतमा रहेको छ। वस्तु निकासी २१.४ प्रतिशतले घटेको छ।
- २०७९ असार मसान्तमा १३.१ प्रतिशतले सङ्कुचन भएको विदेशी विनिमय सञ्चिति २०८० असार मसान्तमा २६.६ प्रतिशतले बढेको छ। उक्त सञ्चिति १० महिनाको वस्तु तथा सेवाको आयात धान्न पर्याप्त छ। वैदेशिक रोजगारमा जान श्रम स्वीकृति लिने नेपाली कामदारको संख्यामा वृद्धि हुँदै गएसँगै विप्रेषण आप्रवाह नेपाली रूपैयाँमा २१.२ प्रतिशत र अमेरिकी डलरमा १२.१ प्रतिशतले बढेको छ। नेपाली रूपैयाँ अमेरिकी डलरसँग २.७९ प्रतिशतले अवमूल्यन भएको छ।
- यस अवधिमा उत्पादनमूलक क्षेत्र र कृषि क्षेत्रतर्फ प्रवाह भएको कर्जा बढेको छ। वित्तीय पहुँचमा विस्तार भएको छ। मोबाईल बैङ्किङ्ग सेवामा उल्लेख्य विस्तार भएको छ। २०८० असार मसान्तमा कर्जा निक्षेप अनुपात (CD Ratio) ८१.६३ प्रतिशत रहेको छ। कुल गार्हस्थ्य उत्पादनको अनुपातमा विस्तृत मुद्राप्रदाय बढेको छ।
- म्यादी, लघु म्यादी र वैदेशिक रोजगार बीमालेख सहित बीमाको दायरामा आएको जनसंख्या ४५.१ प्रतिशत पुगेको छ। बीमा प्रिमियम सङ्कलन २.९ प्रतिशतले बढेको छ।
- आर्थिक वर्ष २०७९/८० मा पुँजीबजारमा उतारचढावको प्रवृत्ति देखिएको र यसै उतारचढावको बीच २०८० असार मसान्तमा नेप्से सूचकांक २०९७.१ बिन्दु कायम भएको छ। थप कम्पनी दर्ता सङ्ख्या केही घटेको छ। विद्युतको उपभोग, उत्पादन र पहुँचमा वृद्धि भएको छ।

अन्तर्राष्ट्रिय आर्थिक स्थिति

- १.१. पछिल्ला वर्षहरूमा कोभिड-१९ महामारी र रुस-युक्रेन युद्धबाट शिथिल हुँदै गएको विश्व अर्थतन्त्र क्रमशः लयमा फर्कने क्रममा छ। विश्व स्वास्थ्य संगठनले कोभिड-१९ बाट सिर्जित विश्व स्वास्थ्य संकट आधिकारिकरूपमा समाप्त भएको घोषणा गरेको छ। फलस्वरूप, विश्व आपूर्ति-श्रृङ्खलामा देखिएको अवरोध क्रमशः न्यून हुँदै गई विश्व आपूर्ति श्रृङ्खला करिब कोभिड-पूर्वकै अवस्थामा फर्किएको छ। सन् २०२३ को पहिलो त्रैमासिकमा विश्व अर्थतन्त्रमा देखिएको असहज स्थिति र श्रम बजारको उतारचढावको बावजुद पनि विश्व समग्र आर्थिक स्थिति तुलनात्मकरूपमा सबल रहन पुगेको छ। यस अघि उच्च रहेको इन्धन र खाद्य वस्तुको मूल्य क्रमशः घट्दै गएको छ। साथै, विश्वका अधिकांश मुलुकमा लिईएको कसिलो मौद्रिक नीतिको प्रभावस्वरूप मुद्रास्फीतिमा देखिएको दबाव समेत कम हुँदै गएको छ।
- १.२. सन् २०२२ मा विश्व अर्थतन्त्र ३.५ प्रतिशतले विस्तार भएको अनुमान रहेकोमा सन् २०२३ र सन् २०२४ यस्तो विस्तार ३.० प्रतिशतमा सीमित हुने प्रक्षेपण अन्तर्राष्ट्रिय मुद्रा कोषले गरेको छ। सन् २०२२ मा विकसित अर्थतन्त्र २.७ प्रतिशतले विस्तार भएको अनुमान रहेकोमा सन् २०२३ र सन् २०२४ मा क्रमशः १.५ प्रतिशत र १.४ प्रतिशत रहने प्रक्षेपण छ। सन् २०२२ मा ४.० प्रतिशतले विस्तार भएको उदीयमान तथा विकासशील अर्थतन्त्र सन् २०२३ र सन् २०२४ मा क्रमशः ४.० प्रतिशत र ४.१ प्रतिशतले विस्तार हुने प्रक्षेपण अन्तर्राष्ट्रिय मुद्रा कोषले गरेको छ। एसियाली विकास बैङ्कको जुलाई २०२३ को प्रतिवेदन अनुसार दक्षिण एसियाली मुलुकको अर्थतन्त्र सन् २०२३ मा ५.५ प्रतिशतले विस्तार हुने प्रक्षेपण रहेको छ।
- १.३. एशिया प्रशान्त क्षेत्रका विकासशील तथा उदीयमान मुलुकको अर्थतन्त्र सन् २०२२ मा ४.५ प्रतिशतले विस्तार भएकोमा सन् २०२३ र सन् २०२४ मा क्रमशः ५.३ प्रतिशत र ५.० प्रतिशतले विस्तार हुने प्रक्षेपण रहेको छ। सन् २०२२ मा भारतको अर्थतन्त्र ७.२ प्रतिशतले विस्तार भएकोमा सन् २०२३ मा ६.१ प्रतिशत र सन् २०२४ मा ६.३ प्रतिशतले विस्तार हुने प्रक्षेपण रहेको छ। साथै, चीनको अर्थतन्त्र सन् २०२२ मा ३.० प्रतिशतले विस्तार भएकोमा सन् २०२३ मा ५.२ प्रतिशत र सन् २०२४ मा ४.५ ले विस्तार हुने प्रक्षेपण अन्तर्राष्ट्रिय मुद्रा कोषले गरेको छ।
- १.४. सन् १९९० देखि सन् २०२२ सम्म बङ्गलादेश, चीन, भारत र नेपालको आर्थिक वृद्धिको तुलनात्मक विश्लेषण गर्दा नेपालको औसत आर्थिक वृद्धि ४.५ प्रतिशत रहेको छ भने चीनको ८.९ प्रतिशत रहेको छ। भारत र बङ्गलादेशको औसत आर्थिक वृद्धिदर क्रमशः ६.२ प्रतिशत र ५.६ प्रतिशत रहेको छ।

चाई (१) : आर्थिक वृद्धिदर (प्रतिशतमा)

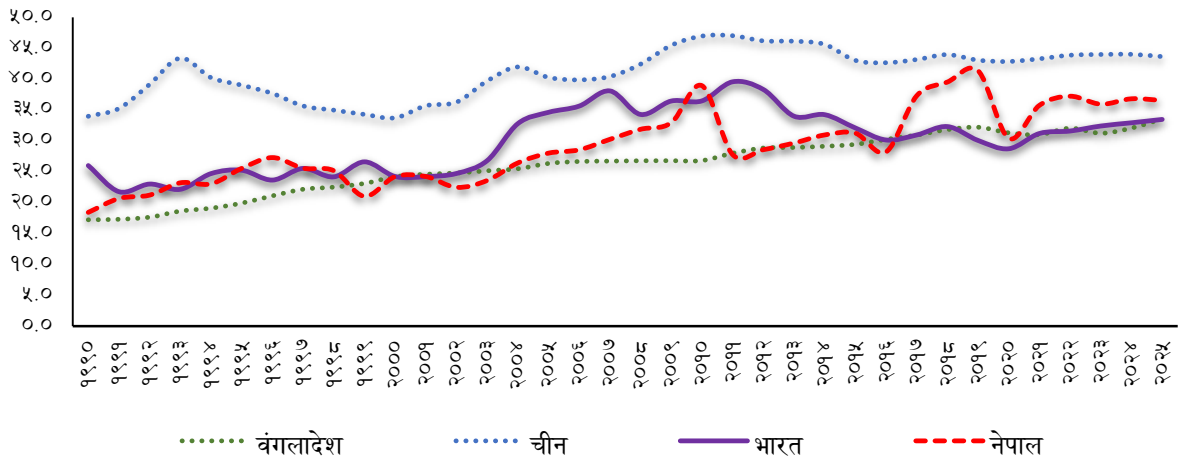


स्रोत: अन्तर्राष्ट्रिय मुद्रा कोष, जुलाई, २०२३

१.५. सन् २०२२ मा ५.२ प्रतिशतले वृद्धि भएको विश्व व्यापार सन् २०२३ र सन् २०२४ मा क्रमशः २.० प्रतिशत र ३.७ प्रतिशतले मात्र वृद्धि हुने प्रक्षेपण अन्तर्राष्ट्रिय मुद्रा कोषले गरेको छ। विकसित अर्थतन्त्रमा सन् २०२२ मा यस्तो वृद्धि ६.१ प्रतिशत रहेकोमा सन् २०२३ र सन् २०२४ मा क्रमशः २.३ प्रतिशत र ३.२ प्रतिशत रहने प्रक्षेपण छ। विकासशील तथा उदीयमान अर्थतन्त्रको अन्तर्राष्ट्रिय व्यापार सन् २०२२ मा ३.७ प्रतिशतले विस्तार भएकोमा सन् २०२३ र सन् २०२४ मा क्रमशः १.५ प्रतिशत र ४.५ प्रतिशतले बढ्ने प्रक्षेपण रहेको छ। अ

चाई (२) : कुल पुँजी निर्माण (कुल लगानी)

(कुल गार्हस्थ्य उत्पादनको प्रतिशतमा)



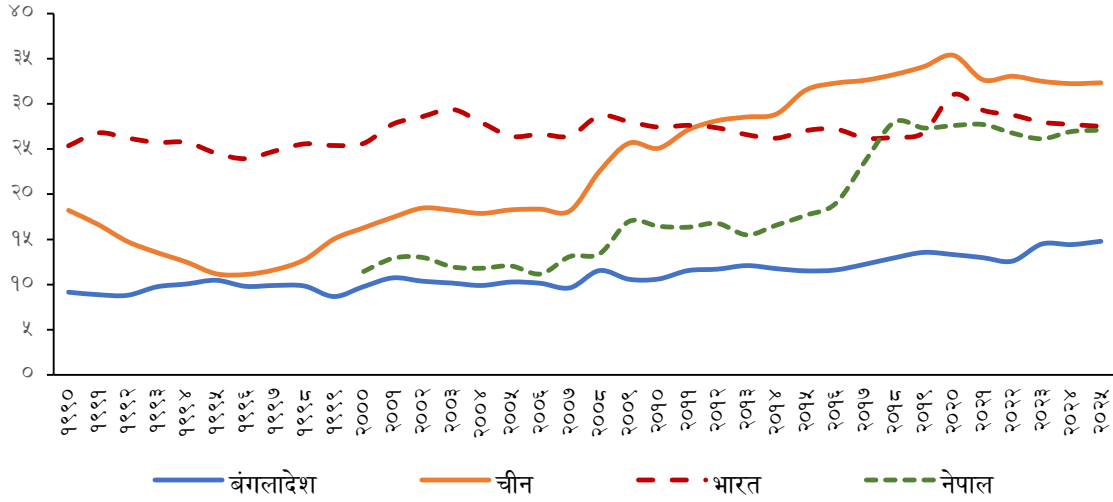
स्रोत: अन्तर्राष्ट्रिय मुद्रा कोष, जुलाई, २०२३

१.६. लगानी र आर्थिक वृद्धिका बीचमा सामान्यतया सकारात्मक सहसम्बन्ध रहेको हुन्छ। बङ्गलादेश, चीन, भारत र नेपालका सन्दर्भमा पनि सोही प्रवृत्ति देखिन्छ। सन् १९९० देखि सन् २०२२ सम्मको औसत लगानीको अवस्थालाई हेर्दा कुल गार्हस्थ्य उत्पादनमा लगानीको अनुपात चीनको सबैभन्दा बढी ४०.८

प्रतिशत र बङ्गलादेशको सबैभन्दा कम २५.७ प्रतिशत रहेको छ। नेपाल र भारतको सन्दर्भमा यस्तो अनुपात क्रमशः २८.५ प्रतिशत र २९.९ प्रतिशत रहेको छ।

१.७. सन् १९९० देखि सन् २०२२ सम्मको औसत सार्वजनिक खर्चको अवस्था दृष्टिगत गर्दा भारतको सबैभन्दा बढी अर्थात कुल गार्हस्थ्य उत्पादनको २६.९ प्रतिशत र बङ्गलादेशको सबैभन्दा कम १०.८ प्रतिशत रहेको छ। नेपाल र चीनको यस्तो अनुपात क्रमशः १७.७ प्रतिशत^१ र २२.२ प्रतिशत रहेको छ।

चार्ट (३) : कुल सरकारी खर्च (कुल गार्हस्थ्य उत्पादनको प्रतिशतमा)

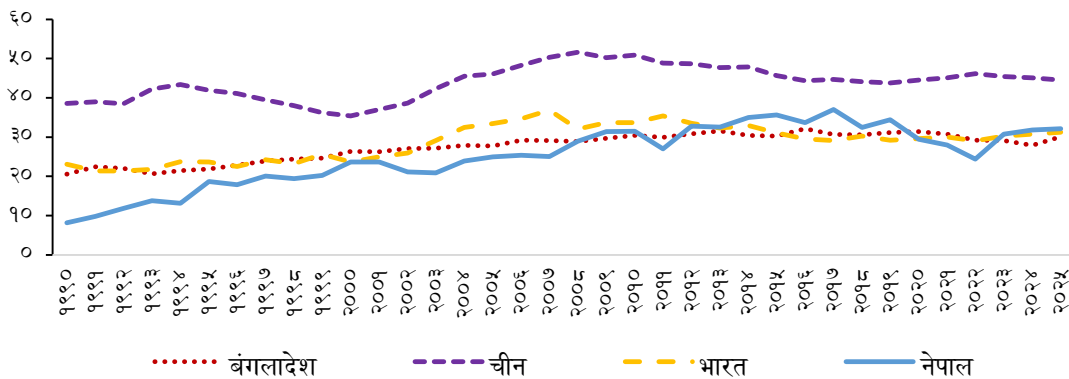


स्रोत: अन्तर्राष्ट्रिय मुद्रा कोष, जुलाई, २०२३

^१नोट: नेपालको सन्दर्भमा औसत कुल सरकारी खर्चमा सन् २००२ देखि २०२२ सम्मको त्यस्तो खर्चको औसत मात्र समावेश रहेको छ।

१.८. सन् १९९० देखि सन् २०२२ सम्म कुल गार्हस्थ्य उत्पादनमा कुल राष्ट्रिय वचतको अनुपात औसतमा चीनको ४३.८ प्रतिशत र नेपालको २४.७ प्रतिशत रहेको देखिन्छ। भारत र बङ्गलादेशमा यस्तो अनुपात क्रमशः २८.६ र २७.४ प्रतिशत रहेको छ।

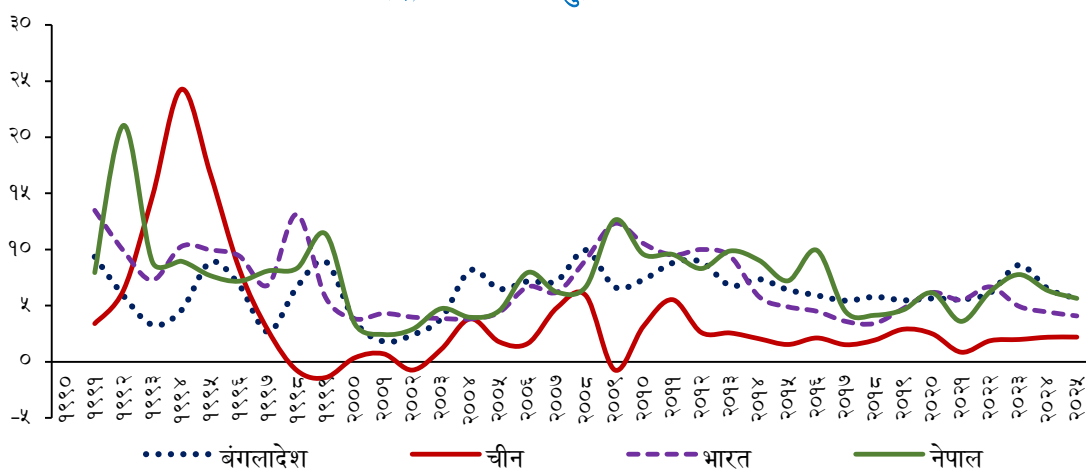
चार्ट (४) : कुल राष्ट्रिय वचत (कुल गार्हस्थ्य उत्पादनको प्रतिशतमा)



स्रोत: अन्तर्राष्ट्रिय मुद्रा कोष, जुलाई, २०२३

- १.९. सन् २००३ देखि सन् २०२२ सम्म कुल गार्हस्थ्य उत्पादनमा सार्वजनिक ऋणको अनुपातलाई दृष्टिगत गर्दा भारतको सबैभन्दा बढी ७४.६ प्रतिशत र बङ्गलादेशको सबैभन्दा कम ३२.३ प्रतिशत रहेको छ। नेपाल र चीनको यस्तो अनुपात क्रमशः ३७.० प्रतिशत र ४२.९ प्रतिशत रहेको छ। सन् २०२२ मा भने भारत र चीनको कुल सार्वजनिक ऋण क्रमशः ८३.९ प्रतिशत र ७७.९ प्रतिशत रहेको थियो।
- १.१०. विश्वका अधिकांश केन्द्रीय बैङ्कले मुद्रास्फीतिलाई नियन्त्रण गर्नका लागि नीतिगत दरमा वृद्धि गरेकाले व्याजदर केही बढेको छ भने लगानीयोग्य पूँजीमा केही सङ्कुचन आई त्यसको प्रभाव आर्थिक वृद्धिमा समेत परेको छ। सन् २०२२ मा ८.७ प्रतिशत रहेको विश्व उपभोक्ता मुद्रास्फीति सन् २०२३ र सन् २०२४ मा क्रमशः ६.८ प्रतिशत र ५.२ प्रतिशत रहने प्रक्षेपण अन्तर्राष्ट्रिय मुद्रा कोषले गरेको छ। विकसित मुलुकहरूमा उपभोक्ता मुद्रास्फीति सन् २०२२ मा ७.३ प्रतिशत रहेकोमा सन् २०२३ र सन् २०२४ मा क्रमशः ४.७ प्रतिशत र २.८ प्रतिशत रहने प्रक्षेपण रहेको छ। विकासशील तथा उदीयमान राष्ट्रहरूमा भने सन् २०२२ मा यस्तो मुद्रास्फीति ९.८ प्रतिशत रहेको थियो भने सन् २०२३ र सन् २०२४ मा केही सुधार भई क्रमशः ८.३ प्रतिशत र ६.८ प्रतिशतमा रहने प्रक्षेपण छ।
- १.११. नेपाल, भारत, चीन तथा बङ्गलादेशको सन् १९९१ देखि सन् २०२२ सम्मको औसत मुद्रास्फीतिलाई दृष्टिगत गर्दा नेपालको सबैभन्दा बढी ७.४ प्रतिशत र चीनको सबैभन्दा कम ४.० प्रतिशत रहेको छ। भारत र बङ्गलादेशको भने क्रमशः ७.२ प्रतिशत र ६.२ प्रतिशत रहेको छ।

चार्ट (५) : उपभोक्ता मुद्रास्फीति (प्रतिशतमा)



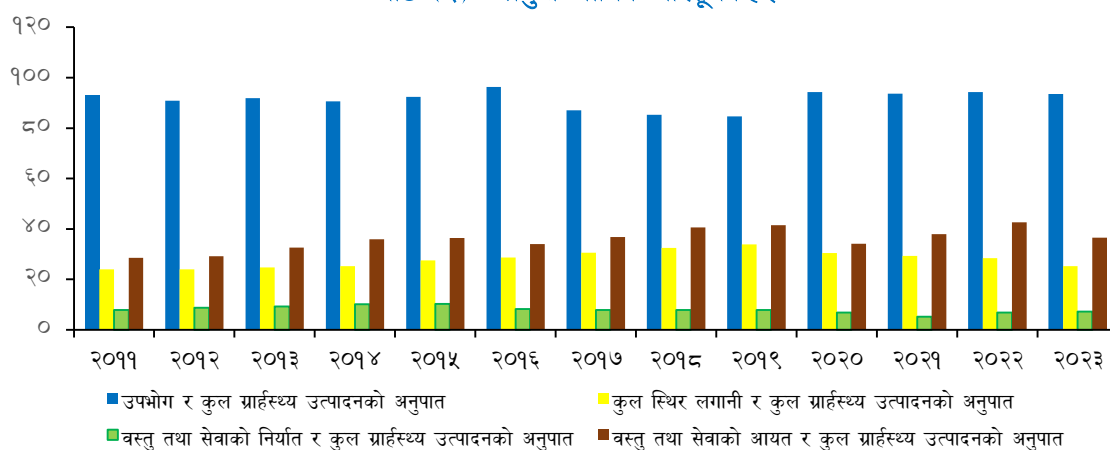
स्रोत: अन्तर्राष्ट्रिय मुद्रा कोष, जुलाई, २०२३

राष्ट्रिय अर्थतन्त्र

- १.१२. आर्थिक वर्ष २०७९/८० मा आर्थिक वृद्धि ८.० प्रतिशत रहने अनुमान रहेकोमा आन्तरिक मागमा आएको सङ्कुचनको कारण नेपालको अर्थतन्त्र १.८६ प्रतिशतले विस्तार हुने अनुमान रहेको छ। साथै आर्थिक वर्ष २०७९/८० मा मुलुकको आर्थिक वृद्धिदर आधारभूत मूल्यमा २.१६ प्रतिशत रहने अनुमान छ। आर्थिक वर्ष २०७८/७९ भने नेपालको अर्थतन्त्र ५.६१ प्रतिशतले विस्तार भएको थियो।

- १.१३. नेपालको अर्थतन्त्रमा संरचनात्मक परिवर्तन हुँदै गएको छ। कृषि क्षेत्रको योगदान क्रमशः घट्दै गएको तथा उद्योग क्षेत्रको योगदान करिब स्थिर रहेको छ भने सेवा क्षेत्रको योगदान बढ्दै गईरहेको छ। आर्थिक वर्ष २०७८/७९ मा कृषि, उद्योग र सेवा क्षेत्रको योगदान क्रमशः २४.७ प्रतिशत, १४.१ प्रतिशत र ६१.२ प्रतिशत रहेकोमा आर्थिक वर्ष २०७९/८० मा यस्तो योगदान क्रमशः २४.१ प्रतिशत, १३.५ प्रतिशत र ६२.४ प्रतिशत रहने अनुमान छ। कुल गार्हस्थ्य उत्पादनमा कृषि क्षेत्रको योगदान क्रमशः घट्दै गएको छ भने गैर-कृषि क्षेत्रको योगदान बढ्दै गएको छ।
- १.१४. आर्थिक वर्ष २०७९/८० मा भन्सार विन्दुमा संकलन हुने राजस्व घटेको र यसको प्रत्यक्ष प्रभाव राजस्व परिचालनमा परेकोले समग्रमा राजस्व संकलन १०.२ प्रतिशतले घटेको छ। जसका कारण सरकारको स्रोत व्यवस्थापनमा दबाव सिर्जना हुन पुग्यो। केन्द्रिय बैङ्कले अवलम्बन गरेको कसिलो मौद्रिक नीतिको कारण ब्याजदर तुलनात्मकरूपमा उच्च रहन पुग्यो। सरकारले लिएको आयात नियमन नीतिका कारण वस्तु पैठारीमा उल्लेख्य कमी आयो। यसैगरी, सार्वजनिक ऋणको परिमाणमा वृद्धि भयो भने आर्थिक गतिविधिहरूमा समेत सुस्तता आयो। यद्यपि, गत आर्थिक वर्षमा ऋणात्मक रहेको शोधनान्तर स्थिति आर्थिक वर्ष २०७९/८० मा हालसम्मकै उच्च बचतमा रहन पुग्यो भने गत आर्थिक वर्षमा उच्च घाटामा रहेको चालु खाता घाटामा समेत उल्लेख्य सुधार हुन पुग्यो। फलस्वरूप, २०८० असार मसान्तको विदेशी मुद्रा सञ्चितिलाई आधार मान्दा १० महिनाको वस्तु तथा सेवाको आयात धान्न सक्ने विदेशी मुद्रा सञ्चिति रहेको छ। समग्रमा, सरकारको वित्तीय स्रोत व्यवस्थापनमा चुनौती देखिएपनि बाह्य क्षेत्र माथिको दबाव भने कम भएको छ।
- १.१५. नेपालको सन्दर्भमा कुल गार्हस्थ्य उत्पादनमा उपभोगको अंश बढ्दै गएको, उत्पादनशील क्षेत्रमा हुने लगानी र निर्यात व्यापार अपेक्षित रूपमा बढ्न नसकेको तथा आयात बढ्दै जानुले अर्थतन्त्रको संरचनात्मक सुधार गर्नुपर्नेतर्फ संकेत गरेको छ।

चार्ट (६) : प्रमुख आर्थिक परिसूचकहरू



स्रोत: विश्व बैङ्क, MFMOD नेपाल, २०२३

- १.१६. सन् २०१३ देखि सन् २०२३ सम्म कुल गार्हस्थ्य उत्पादनमा कुल उपभोगको अनुपात औसत ९१.३ प्रतिशत, कुल स्थिर लगानी २८.८ प्रतिशत, निर्यात ७.९ प्रतिशत र आयात ३७.२ प्रतिशत रहेको छ।

समग्रमा कमजोर निर्यात आधार, न्यून लगानी र आयात एवम् विप्रेषणमा आधारित उपभोगमुखी अर्थतन्त्र संरचनागत चुनौतीको रूपमा रहेको छ।

समग्र मूल्यस्थिति

१.१७. आर्थिक वर्ष २०७९/८० मा औसत उपभोक्ता मुद्रास्फीति ७.७४ प्रतिशत रहेको छ। यस अवधिमा खाद्य तथा पेय पदार्थको औसत उपभोक्ता मुद्रास्फीति ६.६२ प्रतिशत र गैरखाद्य तथा सेवाको ८.६२ प्रतिशत रहेको छ। अन्तर्राष्ट्रिय बजारमा ईन्धन लगायतका वस्तु तथा सेवाको मूल्यमा उल्लेख्य वृद्धि भएकोले सोको प्रत्यक्ष असर मुलुकको समग्र मूल्यस्तरमा समेत परेको छ।

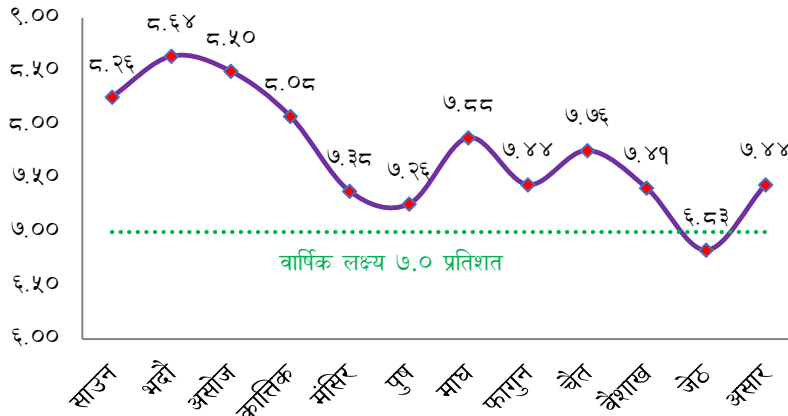
चार्ट (७) : पछिल्लो दशकको उपभोक्ता मुद्रास्फीतिको प्रवृत्ति (प्रतिशतमा)



स्रोत: नेपाल राष्ट्र बैङ्क, २०८०

१.१८. वार्षिक बिन्दुगत आधारमा २०८० असार महिनामा उपभोक्ता मुद्रास्फीति ७.४४ प्रतिशत रहेको छ। उक्त महिनामा खाद्य तथा पेय पदार्थको उपभोक्ता मुद्रास्फीति ७.३८ प्रतिशत र गैरखाद्य तथा सेवाको ७.४८ प्रतिशत रहेको छ। मासिकरूपमा उपभोक्ता मुद्रास्फीति दर २०७९ भदौमा सबैभन्दा बढी ८.६४ प्रतिशत र २०८० जेठमा सबैभन्दा कम ६.८३ प्रतिशत रहेको छ।

चार्ट (८) : आर्थिक वर्ष २०७९/८० को मासिकरूपमा उपभोक्ता मुद्रास्फीतिको प्रवृत्ति (प्रतिशतमा)



स्रोत: नेपाल राष्ट्र बैङ्क, २०८०

सार्वजनिक वित्त

१.१९. आर्थिक वर्ष २०७९/८० मा सार्वजनिक वित्तका परिसूचकहरू मिश्रित रहेका छन्। बसेनि बढ्दै गएको सरकारको अनिवार्य दायित्व र स्रोत सुनिश्चितताले सिर्जना गरेको थप दायित्व, चालु आर्थिक वर्ष सम्पन्न संघ र प्रदेशको आवधिक निर्वाचन, सार्वजनिक वस्तु तथा सेवाको मूल्यमा भएको वृद्धि लगायतका कारण सङ्घीय खर्च बढेको छ। आयात नियमनको कारण वस्तु आयातमा उच्च कमी भई राजस्व परिचालन घटेको छ। राजस्व संकलनमा दबाव देखिएको कारण सार्वजनिक ऋणको परिमाणमा उल्लेख्य वृद्धि भएको छ। साथै, पछिल्ला वर्षमा सार्वजनिक ऋण बढ्दै गएकोले सो बापतको भुक्तानीमा समेत वृद्धि हुँदै गएकोले वित्तीय व्यवस्थातर्फको खर्चमा वृद्धि भएको छ। फलस्वरूप, संघीय सरकारको बजेट घाटाको आकार तुलनात्मक रूपमा बढेको छ।

तालिका (१) : सार्वजनिक वित्तका परिसूचकहरू (कुल गार्हस्थ्य उत्पादनको प्रतिशतमा)

विवरण	२०७५/७६	२०७६/७७	२०७७/७८	२०७८/७९	२०७९/८० #
संघीय खर्च	२८.७८	२८.०६	२७.४९	२६.५५	२६.५७
चालु खर्च	१८.५७	२०.१७	१९.४४	१९.३४	१८.६९
पुँजीगत खर्च	६.२६	४.८६	५.२६	४.३८	४.३४
वित्तीय व्यवस्था	३.९५	३.०३	२.७९	२.८३	३.५३
राजस्व परिचालन	२१.५०	२०.४१	२१.५०	२१.६१	१७.७९
कर राजस्व	१९.१४	१८.००	१९.९९	१९.९५	१६.०९
गैरकर राजस्व	२.३६	२.४१	१.५१	१.६६	१.७०
कुल संघीय आय	२०.०६	१९.८९	२०.५७	२०.५५	१६.९६
बजेट घाटा	-८.७२	-८.१८	-६.९२	-६.००	-९.६१
तिर्न बाँकी खुद सार्वजनिक ऋण	२७.१६	३६.८६	३९.९२	४०.८१	४२.७०
आन्तरिक	११.७४	१५.७८	१८.४५	२०.०१	२०.९७
बाह्य	१५.४२	२१.०८	२१.४७	२०.७९	२१.७३
आन्तरिक ऋण परिचालन	२.५०	५.०१	५.१५	४.७०	४.७६
वैदेशिक ऋण प्राप्ति	२.४५	४.४५	३.०१	२.७०	१.९०

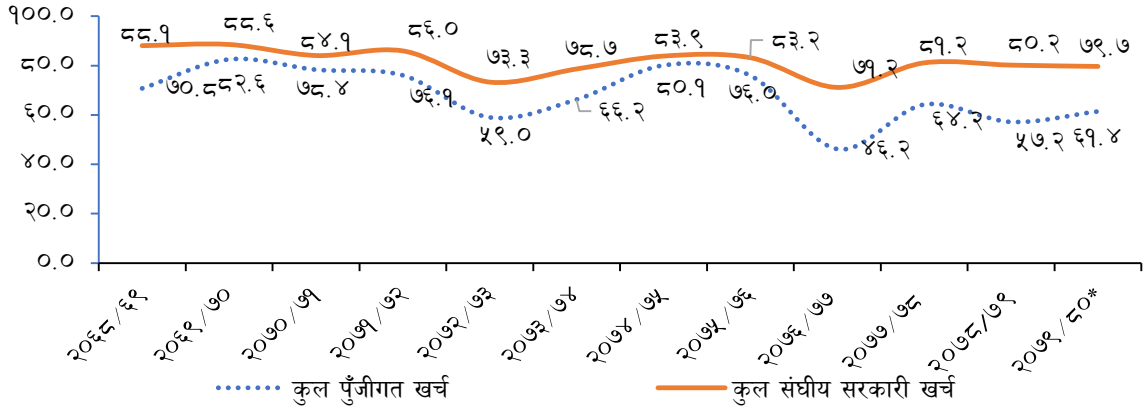
स्रोत: महालेखा नियन्त्रक कार्यालय/नेपाल राष्ट्र बैङ्क/ केन्द्रीय तथ्याङ्क विभाग।

प्रारम्भिक अनुमान

संघीय सरकारी खर्च

१.२०. पछिल्लो दशकको खर्च स्थितिको आधारमा हेर्दा विनियोजित बजेटको तुलनामा सरकारको खर्च स्थितिमा सुधार हुन सकेको छैन। विशेषगरी पुँजीगत खर्चको कार्यान्वयन क्षमता तुलनात्मक रूपमा न्यून रहेको कारण विनियोजित बजेटको ठूलो हिस्सा खर्च हुन सकेको देखिँदैन।

चार्ट (९) : पछिल्लो १२ वर्षको सार्वजनिक खर्च उपयोगको स्थिति (विनियोजित बजेटको प्रतिशतमा)



स्रोत: महालेखा नियन्त्रक कार्यालय, २०८०।

* प्रारम्भिक अनुमान

१.२१. पछिल्लो १० वर्षको वार्षिक औसत सरकारी खर्च विनियोजित बजेटको ८०.२ प्रतिशत रहेकोमा पुँजीगत खर्च भने विनियोजित पुँजीगत बजेटको ६६.५ प्रतिशत मात्र रहेको छ। विनियोजित बजेटको ठूलो हिस्सा खर्च हुन नसकि पुँजी निर्माणमा समेत असर पर्न गएको र तद्अनुरूपको प्रभाव आय, उत्पादन तथा रोजगारी वृद्धिदरमा समेत पर्ने गरेको छ। तसर्थ, सार्वजनिक खर्चको प्रभावकारिता अभिवृद्धि गर्न वित्त अनुशासन, विनियोजन दक्षता र कार्यान्वयन दक्षतामा सुधार गर्नुपर्ने अवस्था छ। त्यसैगरी, खर्च गर्ने क्षमताको आधारमा बजेटको आकार तय गर्नुपर्ने देखिन्छ।

तालिका (२) : पछिल्लो ३ वर्षको मासिक संघीय सरकारी खर्चको स्थिति (रु. करोडमा)

महिना	२०७५/७६	२०७६/७७	२०७७/७८	२०७८/७९	२०७९/८०	प्रतिशत परिवर्तन	
						२०७८/७९	२०७९/८०
साउन	२५९०.५५	४२९.६०	१९७.९१	१०४९.२५	२२२५.८८	४३०.२	११२.१
भदौ	७७२०.४३	५५१०.९३	६६५८.९६	७९४४.३३	११२०८.०५	१९.३	४१.१
असोज	९६७०.३०	११८५९.९५	१३२५०.९९	१४४५८.८०	१४३८३.०६	९.१	-०.५
कात्तिक	४४९६.१०	४८००.९४	६७९९.१८	५३०१.५५	७२८१.७४	-२२.०	३७.४
मंसिर	६४७९.०८	७२८४.८१	५९३८.७७	९९४९.५१	८४२२.९६	६७.५	-१५.३
पुष	६६२५.६३	११०६३.८४	८७२८.७३	११९६५.९०	१४११३.०७	३७.१	१७.९
माघ	७८०४.८६	७६६१.९७	८४१९.४०	८४३३.१९	९१३०.९८	०.२	८.३
फागुन	८७०२.६९	१२४१२.६६	७१८३.२५	८४२७.२१	१११५७.२७	१७.३	३२.४
चैत	८११२.५०	६४४४.८९	११८७०.२४	११८९५.९०	१६३८२.१५	०.२	३७.७
वैशाख	८६२१.३८	८५७८.४८	१३४३३.४२	११४६०.२०	१०४७०.९४	-१४.७	-८.६
जेठ	११८२१.३४	१२२२९.६५	९२०४.५५	१२६७५.००	१२८३०.४७	३७.७	१.२
असार	२८४००.८२	२०८३५.६८	२६४०९.८९	२७४३९.१६	२५३४९.८३	३.९	-७.६
जम्मा	१११०४५.६८	१०९११३.४०	११८०९५.२९	१३१०००.००	१४२९५६.४०	१०.९	९.१

स्रोत: महालेखा नियन्त्रक कार्यालय, २०८०।

१.२२. सार्वजनिक खर्च क्षमतामा सुधारको लागि आर्थिक वर्ष शुरु हुनु अगावै वार्षिक बजेट ल्याउने संवैधानिक व्यवस्था रहेपनि आर्थिक वर्षको अन्तिम महिनामा गएर मात्र खर्च अधिकेन्द्रित हुने अवस्था हालसम्म पनि कायमै रहेको छ।

तालिका (३) : पछिल्लो ५ वर्षको मासिक पुँजीगत खर्चको स्थिति (रु. करोडमा)

महिना	२०७५/७६	२०७६/७७	२०७७/७८	२०७८/७९	२०७९/८०	प्रतिशत परिवर्तन	
						२०७८/७९	२०७९/८०
साउन	१२३.६८	५९.६५	१३.३३	९३.५०	१४८.४६	६०१.४	५८.८
भदौ	४५२.७४	४५३.७६	३६१.९२	१६७.३७	४३७.५९	-५३.८	१६१.५
असोज	१६८३.३३	१३२३.३५	११२९.३३	१२२८.०६	१३८२.०६	८.७	१२.५
कात्तिक	७२५.४७	६४६.७९	१४३९.९५	५९०.२८	६६१.५०	-५९.०	१२.१
मंसिर	९२५.८६	१२९३.६१	६४९.६४	७६१.१४	७६९.५५	१७.२	१.१
पुस	१६४०.९७	२४९९.५१	१४८७.५२	२२४०.४५	१९४६.३६	५०.६	-१३.१
माघ	१५१४.०५	१४१३.१६	१२२०.११	९९८.१६	१२८४.३२	-१८.२	२८.७
फागुन	१९६४.९४	१९५८.०६	१६८५.३४	१६३५.७२	१७९५.७६	-२.९	९.८
चैत	१९१७.७७	८५८.४२	२५९६.८१	२६६४.२८	२२९८.७४	२.६	-१३.७
बैशाख	१९३७.६७	९०५.४९	२००४.३८	१४४७.९६	१८४३.६२	-२७.८	२७.३
जेठ	२२६०.३९	११९३.८७	१७२०.६१	१९६९.३९	२७४०.४६	१४.५	३९.२
असार	९००९.४०	६३०२.८०	८५७५.०६	७८२४.६९	८०६१.१७	-८.८	३.०
जम्मा	२४१५६.२५	१८९०८.४७	२२८८४.००	२१६२१.००	२३३६९.५९	-५.५	८.१

स्रोत: महालेखा नियन्त्रक कार्यालय, २०८०।

१.२३. आर्थिक वर्ष २०७९/८० को पुँजीगत खर्चको कुल भूक्तानी मध्ये असार महिनामा मात्र ३४.५ प्रतिशत भूक्तानी भएको छ। आर्थिक वर्षको अन्त्यतिर गएर अधिक भूक्तानी हुने प्रवृत्तिले आर्थिक वर्षको अन्त्यतिर सरकारको कोष व्यवस्थापनमा बढी चाप पर्ने गरेको छ।

१.२४. आर्थिक वर्ष २०७९/८० मा कुल संघीय सरकारी खर्चमध्ये चालु खर्च, पुँजीगत खर्च र वित्तीय व्यवस्थाको अनुपात क्रमशः ७०.४ प्रतिशत, १६.३ प्रतिशत र १३.३ प्रतिशत रहेको छ। आर्थिक वर्ष २०७८/७९ मा यस्तो अनुपात क्रमशः ७२.८ प्रतिशत, १६.५ प्रतिशत र १०.६ प्रतिशत रहेको थियो।

तालिका (४) : संघीय खर्च संरचना (संघीय खर्चको प्रतिशतमा)

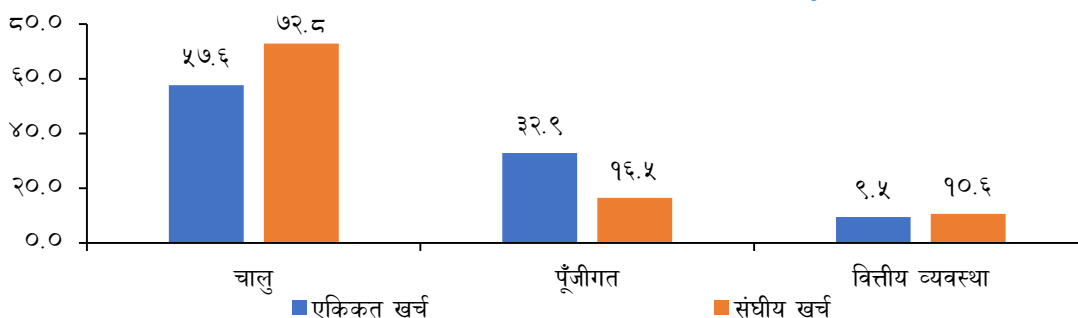
आर्थिक वर्ष	चालु	पुँजीगत	वित्तीय व्यवस्था	कुल संघीय खर्च
२०६८/६९	७१.८	१५.२	१३.१	१००.०
२०६९/७०	६९.०	१५.२	१५.८	१००.०
२०७०/७१	६९.८	१५.३	१४.९	१००.०
२०७१/७२	६३.९	१६.७	१९.४	१००.०
२०७२/७३	६१.८	२०.५	१७.७	१००.०
२०७३/७४	६२.४	२५.०	१२.५	१००.०
२०७४/७५	६४.७	२५.०	१०.२	१००.०
२०७५/७६	६५.३	२१.८	१२.९	१००.०
२०७६/७७	७१.९	१७.३	१०.८	१००.०
२०७७/७८	७०.७	१९.१	१०.२	१००.०
२०७८/७९	७२.८	१६.५	१०.६	१००.०
२०७९/८०	७०.४	१६.३	१३.३	१००.०

स्रोत: महालेखा नियन्त्रक कार्यालय, २०८०।

१.२५. आर्थिक वर्ष २०७८/७९ मा संघ, प्रदेश र स्थानीय तहको एकीकृत खर्च ९.४ प्रतिशतले बढेर रु.१४ खर्ब ९० अर्ब ६१ करोड पुगेको छ। आर्थिक वर्ष २०७७/७८ मा यस्तो वृद्धि १४.४ प्रतिशत रहेको

थियो। आर्थिक वर्ष २०७८/७९ को तीन तहको एकीकृत खर्चमध्ये अनुदान हस्तान्तरण बाहेकको चालु खर्च ५७.६ प्रतिशत, पुँजीगत खर्च ३२.९ प्रतिशत र वित्तीय व्यवस्थातर्फ ९.५ प्रतिशत रहेको छ। आर्थिक वर्ष २०७७/७८ मा यस्तो खर्च क्रमशः ५४.५ प्रतिशत, ३६.५ प्रतिशत र ९.० प्रतिशत रहेको थियो।

चार्ट (१०) : आर्थिक वर्ष २०७८/७९ को सार्वजनिक खर्चको संरचना (कुल खर्चको प्रतिशतमा)



स्रोत: आर्थिक सर्वेक्षण, २०७९/८०।

नोट: महालेखा नियन्त्रक कार्यालयबाट आर्थिक वर्ष २०७९/८० को प्रदेश र स्थानीय तहको खर्चको विवरण प्राप्त नभएको हुँदा समावेश गरिएको छैन।

राजस्व परिचालन

१.२६. २०७९ वैशाखदेखि पुससम्म अवलम्बन गरिएको आयात नियमन नीतिको कारण आर्थिक वर्ष २०७९/८० को सुरुवातदेखि नै वस्तु आयातमा उच्च सङ्कुचन भई भन्सार बिन्दुमा सङ्कलन हुने राजस्व घटेको र सोको प्रभावस्वरूप कुल राजस्व परिचालन समेत घटेको छ। यस अवधिमा राजस्व सङ्कलन वार्षिक लक्ष्यको ६८.२ प्रतिशत मात्र भएको छ। गत आर्थिक वर्षमा भने लक्ष्यको ९०.५ प्रतिशत राजस्व संकलन भएको थियो।

तालिका (५): पछिल्लो २ वर्षको मासिक राजस्व परिचालनको स्थिति (रु. करोडमा)

महिना	२०७८/७९			२०७९/८०			राजस्व वृद्धिदर
	कर राजस्व	गैरकर राजस्व	कुल राजस्व	कर राजस्व	गैरकर राजस्व	कुल राजस्व	
साउन	७६१८.८०	१७०७.३०	९३२६.१०	७०६३.८६	९०८.३९	७९७२.२५	-१४.५
भदौ	७२३७.२०	२९४.४०	७५३१.६०	६००६.५०	४०२.४१	६४०८.९१	-१४.९
असोज	८०५२.००	५९४.२०	८६४६.२०	५८६७.७१	६०९.५५	६४७७.२६	-२५.१
कात्तिक	७६३१.९०	२९५.६०	७९२७.५०	५६४०.६१	३०८.१३	५९४८.७४	-२५.०
मंसिर	७४८३.२०	३२५.८०	७८०९.००	५५६७.७७	३१४.०८	५८८१.८५	-२४.७
पुस	११३७६.३०	१५८८.८०	१२९६५.१०	१०३८०.४८	२२००.८५	१२५८१.३३	-३.०
माघ	६६८५.००	४५०.६०	७१३५.६०	५८९२.१५	३०६.४४	६१९८.५८	-१३.१
फागुन	६७५६.१०	३७२.७०	७१२८.८०	६२२८.१८	५८०.०२	६८०८.१९	-४.५
चैत	९९३८.३०	५१७.८०	१०४५६.१०	८९६४.५६	११३८.८८	१०१०३.४४	-३.४
वैशाख	७१८६.९०	४५६.९०	७६४३.८०	६८५१.६४	३९३.०७	७२४४.७१	-५.२
जेठ	७२८८.३०	३५४.५०	७६४२.८०	७४३६.६०	६२३.५२	८०६०.१२	५.५
असार	१११७९.००	१२४२.४०	१२४२२.४०	१०६६१.९०	१३६८.०७	१२०२९.९८	-३.२
जम्मा	९८४३३.००	८२०१.००	१०६६३४.००	८६५६१.९६	९१५३.४१	९५७१५.३६	-१०.२

स्रोत: महालेखा नियन्त्रक कार्यालय, २०८०।

१.२७. आर्थिक वर्ष २०७९/८० को जेठ महिनामा अधिल्लो आर्थिक वर्षको सोही महिनाको तुलनामा राजस्व सङ्कलन वृद्धि भएको छ भने अन्य महिनामा राजस्व सङ्कलन घटेको छ।

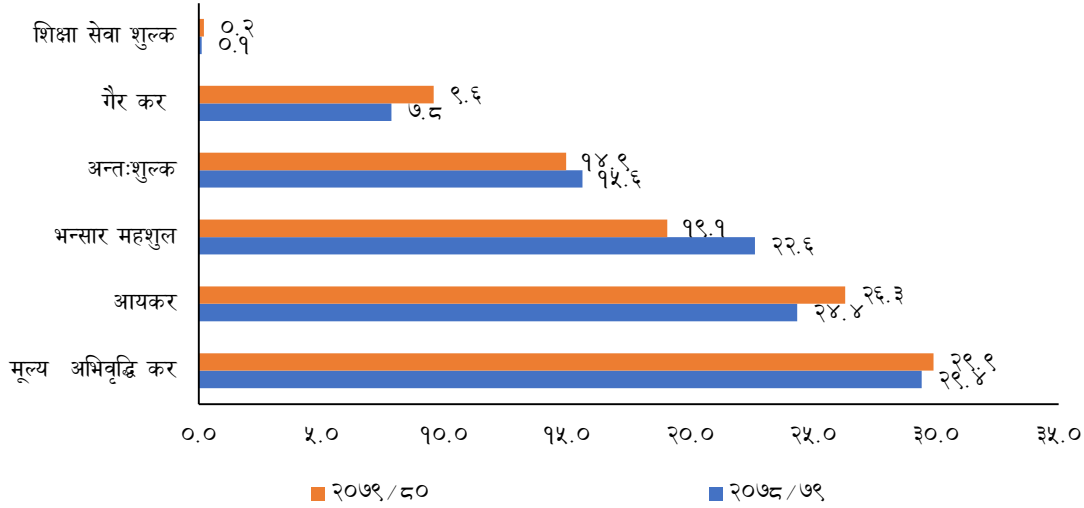
तालिका (६) : राजस्व लक्ष्य र असुलीको विवरण (रु. करोडमा)

कर शिर्षक	आर्थिक वर्ष २०७९/८०		
	वार्षिक लक्ष्य	असुली	असुली प्रतिशत
भन्सार महशुल	३३०५६.८०	१८२५३.१२	५५.२
मूल्य अभिवृद्धि कर	३९८४६.७९	२८६१९.७९	७१.८
उत्पादन, विक्री, सेवा	१४०२०.४१	११७५३.५०	८३.८
पैठारी	२५८२६.३८	१६८६६.२९	६५.३
अन्तःशुल्क	२१७२८.२७	१४३०६.८१	६५.८
आन्तरिक उत्पादन	१३७३५.२६	११०८८.३७	८०.७
पैठारी	७९९३.०१	३२१८.४४	४०.३
शिक्षा सेवा शुल्क	१४७.८०	२००.३३	१३५.५
आयकर	३४७५७.९२	२५१८१.९१	७२.४
आयकर	३०७८२.९३	२१८९०.२२	७१.१
ब्याज कर	३९७४.९९	३२९१.६९	८२.८
कर राजस्व	१२९५३७.५८	८६५६१.९६	६६.८
गैरकर राजस्व	१०७७७.१२	९१५३.४१	८४.९
कुल राजस्व	१४०३१४.७	९५७१५.३७	६८.२
अन्य प्राप्ति	०.००	५३२४.०५	-
जम्मा राजस्व र प्राप्ति	१४०३१४.७०	१०१०३९.४२	७२.०

स्रोत: महालेखा नियन्त्रक कार्यालय, २०८०।

- १.२८. कुल राजस्व परिचालनमा मूल्य अभिवृद्धि करको योगदान उच्च रहँदै आएको छ। आर्थिक वर्ष २०७८/७९ मा कुल राजस्वमा मूल्य अभिवृद्धि करको योगदान २९.४ प्रतिशत रहेकोमा आर्थिक वर्ष २०७९/८० मा बढेर २९.९ प्रतिशत पुगेको छ। मूल्य अभिवृद्धि कर पछि यस्तो योगदान क्रमशः आयकर, भन्सार महशुल, अन्तःशुल्क र गैरकर राजस्वको रहेको छ।
- १.२९. आर्थिक वर्ष २०७८/७९ को तुलनामा आर्थिक वर्ष २०७९/८० मा कुल राजस्वमा भन्सार महशुल र अन्तःशुल्कको योगदान घटेको छ। आय कर, मूल्य अभिवृद्धि कर, गैरकर र शिक्षा सेवा शुल्कको योगदान बढेको छ। वस्तु पैठारी घटेको कारण आर्थिक वर्ष २०७९/८० मा भन्सार विन्दुमा सङ्कलन हुने राजस्व (भन्सार महशुल, मूल्य अभिवृद्धि कर-पैठारी, अन्तःशुल्क-पैठारी) मा उच्च दरले गिरावट आएको छ। यस अवधिको संकलित कर राजस्वमा भन्सार विन्दुमा सङ्कलन भएको कर राजस्वको योगदान ४४.३ प्रतिशत रहेको छ। अघिल्लो आर्थिक वर्षमा यस्तो योगदान ५०.६ प्रतिशत रहेको थियो।

चाई (११) : ढड्डल्लो २ वर्षको राजस्व ढरिचालनको संरचना (कुल राजस्वको ढरतिशतमा)



स्रोत: अर्थ मन्त्रालय/महालेखा नियन्त्रक कार्यालय, २०८०।

संघीय राजस्व

१.३०. आर्थिक वर्ष २०७९/८० मा संघीय सरकारको राजस्व (रोयल्टी बाँडफाँट अधिको सहित) १०.९ प्रतिशतले कमी आई रू.८ खर्ब ३८ अर्ब ३ करोड रहेको छ। आर्थिक वर्ष २०७८/७९ मा यस्तो राजस्व रू.९ खर्ब ३८ अर्ब २८ करोड रहेको थियो।

१.३१. आर्थिक वर्ष २०७९/८० मा संघीय सरकारको कर राजस्व ढरिचालन १२.९ प्रतिशतले कमी आई रू.७ खर्ब ४६ अर्ब ५० करोड रहेको छ। अघिल्लो आर्थिक वर्षमा यस्तो राजस्व रू.८ खर्ब ५७ अर्ब ६ करोड रहेको थियो। आर्थिक वर्ष २०७९/८० मा ढरदेश र स्थानीय तहमा बाँडफाँट हुने कर राजस्व रू.१ खर्ब १९ अर्ब १२ करोड बराबर रहेको छ। आर्थिक वर्ष २०७८/७९ मा यस्तो राजस्व रू.१ खर्ब २७ अर्ब १० करोड रहेको थियो।

करको दायरा विस्तार

१.३२. स्थायी लेखा नम्बर लिएका (दर्ता कायम रहेका) करदाताको सङ्ख्या २०७९ असारमसान्तसम्मको तुलनामा १५.० प्रतिशतले वृद्धि भई २०८० असारमसान्तसम्म ५५ लाख ५४ हजार २६ ढुगेको छ। आर्थिक वर्ष २०७९/८० मा मात्र थप भएका स्थायी लेखा नम्बर सङ्ख्या ७ लाख ६६ हजार २ सय १० रहेका छन्। यस अवधिमा दर्ता खारेज भएका स्थायी लेखा नम्बर सङ्ख्या ४३ हजार रहेको छ।

१.३३. २०८० असार मसान्तसम्म मूल्य अभिवृद्धि करमा दर्ता कायम रहेका करदाताको सङ्ख्या ३ लाख ८ हजार ४ सय ७७ ढुगेको छ भने अन्तःशुल्क ईजाजत ढरमाणढत्र लिने करदाताको सङ्ख्या १ लाख १६ हजार ६ सय ७५ ढुगेको छ।

१.३४. कुल स्थायी लेखा नम्बर लिने करदातामध्ये व्यक्तिगत स्थायी लेखा नम्बर र व्यावसायिक स्थायी लेखा नम्बर लिनेको सङ्ख्या क्रमशः ६५.७ प्रतिशत र ३३.८ प्रतिशत रहेको छ भने करकट्टी गर्ने निकायले लिएको स्थायी लेखा नम्बर ०.५ प्रतिशत मात्र रहेको छ।

तालिका (७) : स्थायी लेखा नम्बर लिएका करदाताको विवरण

दर्ताको प्रकार	अर्थिक वर्ष			२०७९/८०		२०८० असारसम्म कायम रहेका
	२०७७ असारसम्म	२०७८ असारसम्म	२०७९ असारसम्म	२०७९/८० मा दर्ता भएका	मा खारेज भएका	
व्यावसायिक स्थायी लेखा नम्बर	१३५८९३४	१५८०३८०	१७६२४१३	१४२६९९	२८८०७	१८७६३०५
व्यक्तिगत स्थायी लेखा नम्बर	१९७३४५२	२४७५७५३	३०५०३०४	६१३४८३	१४१७३	३६४९६१४
करकट्टी गर्ने निकायले लिएको स्थायी लेखा नम्बर	५१०६	९९९८	१८०९४	१००२८	२६	२८१०७
जम्मा स्थायी लेखा नम्बर	३३३७४९२	४०६६१३१	४८३०८११	७६६२१०	४३००६	५५५४०२६
मूल्य अभिवृद्धि कर	२५५९६३	२९०७१४	२९९६३१	२४१८९	७३४३	३०८४७७
अन्तःशुल्क	९४२९२	१०४१८२	११२२३१	९७५८	५३१४	११६६७५

स्रोत: आन्तरिक राजस्व विभाग, २०८०।

अन्तर्राष्ट्रिय विकास सहायता परिचालन

१.३५. आर्थिक वर्ष २०७९/८० मा संघीय सरकारले अनुदानतर्फ रू.२१ अर्ब ३० करोड र ऋणतर्फ रू.१ खर्ब २ अर्ब १२ करोड गरी जम्मा रू.१ खर्ब २३ अर्ब ४२ करोड वैदेशिक सहायता प्राप्त गरेको छ। आर्थिक वर्ष २०७८/७९ मा यस्तो परिचालन रू.१ खर्ब ४७ अर्ब ५ करोड रहेको थियो।

तालिका (८) : पछिल्लो ५ वर्षको अन्तर्राष्ट्रिय विकास सहायता प्राप्तिको स्थिति (रू. करोडमा)

विवरण	आर्थिक वर्ष					प्रतिशत परिवर्तन	
	२०७५/७६	२०७६/७७	२०७७/७८	२०७८/७९	२०७९/८०	२०७८/७९	२०७९/८०
अनुदान	२९५८.४०	१९१९.२	२६७९.२	२५९१.६६	२१२९.७५	-३.३	-१७.८
ऋण	९४४०.१०	१७३०२.३	१३०८७	१२११३.१	१०२१२.०१	-७.४	-१५.७
जम्मा	१२३९८.५०	१९२२१.५०	१५७६६.८६	१४७०४.७६	१२३४१.७६	-६.७	-१६.१

स्रोत: महालेखा नियन्त्रक कार्यालय/नेपाल राष्ट्र बैङ्क, २०८०।

सार्वजनिक ऋण

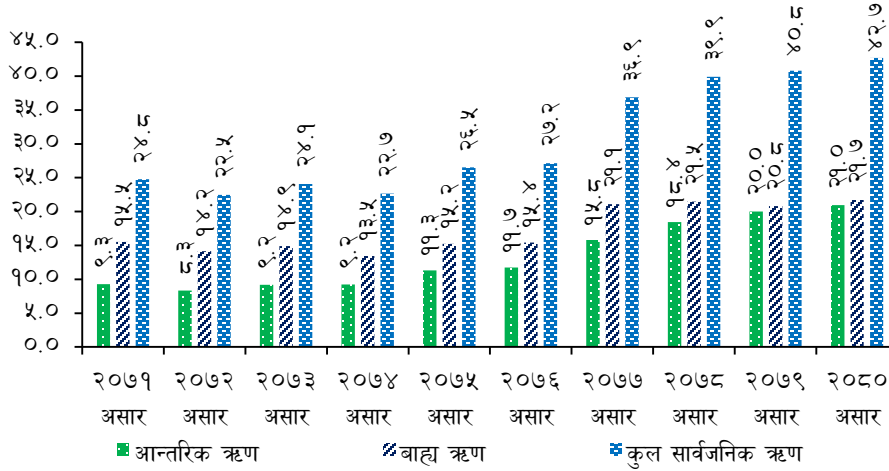
१.३६. पछिल्ला वर्षमा सार्वजनिक ऋण क्रमशः बढ्दै गईरहेको छ। संघीयताको कार्यान्वयनसँगै खर्चको आवश्यकता बढ्दै जानु, राजस्वको वृद्धिदर न्यून हुनु, पूर्वाधारमा लगानी बढ्नु र कोभिड-१९ महामारीको कारण सरकारी आयमा दवाब सिर्जना हुनु जस्ता कारणले ऋण परिचालन बढ्दै गएको छ। फलस्वरूप, २०८० असार मसान्तसम्म सरकारको कुल सार्वजनिक ऋण रू.२२ खर्ब ९७ अर्ब ६७ करोड पुगेको छ। २०७९ असार मसान्तमा यस्तो ऋण रू.२० खर्ब १३ अर्ब ३० करोड रहेको थियो।

१.३७. २०८० असार मसान्तसम्मको कुल सार्वजनिक ऋण मध्ये आन्तरिक ऋण र बाह्य ऋणको अनुपात क्रमशः ४९.१ प्रतिशत र ५०.९ प्रतिशत रहेको छ। कुल बाह्य ऋण मध्ये बहुपक्षीय ऋण ८८.१ प्रतिशत र द्विपक्षीय ऋण ११.९ प्रतिशत रहेको छ। आर्थिक वर्ष २०७९/८० मा संघीय सरकारले

रु.२ खर्ब ५६ अर्ब बराबरको आन्तरिक ऋण परिचालन गरेको थियो भने यस अवधिमा रु.१ खर्ब २ अर्ब १२ करोड बराबरको वैदेशिक ऋण प्राप्त भएको थियो।

१.३८. कुल गार्हस्थ्य उत्पादनमा सार्वजनिक ऋणको अनुपात २०७९ असार मसान्तमा ४०.८ प्रतिशत रहेकोमा २०८० असार मसान्तमा बढेर ४२.७ प्रतिशत पुगेको छ। आर्थिक वर्ष २०७३/७४ देखि हरेक वर्ष कुल गार्हस्थ्य उत्पादनमा सार्वजनिक ऋणको अनुपात बढ्दै गएको छ। राजस्व परिचालन घटेको कारण आर्थिक वर्ष २०७९/८० मा सार्वजनिक ऋणको परिमाणमा उल्लेख्य वृद्धि भएको हो। सार्वजनिक ऋणलाई पूँजी निर्माणसँग आबद्ध गरी आय, रोजगारी र उत्पादन अभिवृद्धि मार्फत सार्वजनिक ऋण व्यवस्थापनलाई दिगो एवम् प्रभावकारी बनाउने तर्फ सार्वजनिक ऋण नीतिको तर्जुमा तथा कार्यान्वयन गर्नुपर्ने देखिन्छ।

चार्ट (१२) : पछिल्लो १० वर्षको सार्वजनिक ऋणको प्रवृत्ति (कुल गार्हस्थ्य उत्पादनको प्रतिशतमा)



स्रोत: आर्थिक सर्वेक्षण २०७९/८० /सार्वजनिक ऋण व्यवस्थापन कार्यालय, २०८०।

१.३९. आर्थिक वर्ष २०७८/७९ मा संघीय सरकारले रु.३ खर्ब ६४ अर्ब ९३ करोड कुल सार्वजनिक ऋण परिचालन गरेकोमा आर्थिक वर्ष २०७९/८० मा यस्तो ऋण १.९ प्रतिशतले घटेर रु.३ खर्ब ५८ अर्ब १२ करोड रहेको छ जुन कुल गार्हस्थ्य उत्पादनको ६.७ प्रतिशत हो। अघिल्लो आर्थिक वर्षमा यस्तो अनुपात ७.४ प्रतिशत रहेको थियो।

तालिका (९): पछिल्लो ५ वर्षको सार्वजनिक ऋण परिचालनको स्थिति (रु. करोडमा)

विवरण	२०७५/७६	२०७६/७७	२०७७/७८	२०७८/७९	२०७९/८०
कुल आन्तरिक ऋण परिचालन	९६३८.२०	१९४९०.२९	२२४००.९१	२३१८४.५५	२५५९९.७७
कुल गार्हस्थ्य उत्पादनको अनुपातमा	२.५	५.०	५.१	४.७	४.८
वैदेशिक ऋण परिचालन	९४४०.०८	१६२६०.७२	१३०८६.७२	१३३०८.३४	१०२१२.०१
कुल गार्हस्थ्य उत्पादनको अनुपातमा	२.४	४.२	३.०	२.७	१.९
कुल सार्वजनिक ऋण परिचालन	१९०७८.२८	३५७५१.०१	३५४८७.६३	३६४९२.८९	३५८११.७८
कुल गार्हस्थ्य उत्पादनको अनुपातमा	४.९	९.२	८.२	७.४	६.७
ऋण सेवा खर्च (साँवाँ र ब्याजसहित)	७५०६.७०	८३५९.७८	९४८०.३८	१२१७८.२४	२२२७४.२१
साँवाँ फिर्ता खर्च	५४३५.२०	५७५३.७५	६०१६.९७	७६७५.३६	१४९७३.५७
व्याज खर्च	२०७१.५०	२६०६.०३	३४६३.४०	४५०२.८८	७२८९.३१

विवरण	२०७५/७६	२०७६/७७	२०७७/७८	२०७८/७९	२०७९/८०
कुल गार्हस्थ्य उत्पादनको अनुपातमा ऋण सेवा खर्च	१.९	२.१	२.२	२.५	४.१

स्रोत : आर्थिक सर्वेक्षण २०७८/७९ र सार्वजनिक ऋण व्यवस्थापन कार्यालय। * प्रारम्भिक तथ्याङ्कमा आधारित

- १.४०. आर्थिक वर्ष २०७९/८० मा सरकारले ऋण सेवा (साँवा तथा व्याज भुक्तानी सहित) तर्फ रू.२ खर्ब २२ अर्ब ७४ करोड भुक्तानी गरेको छ, जुन कुल गार्हस्थ्य उत्पादनको अनुपातमा ४.१ प्रतिशत हो। अघिल्लो आर्थिक वर्षमा यस्तो अनुपात २.५ प्रतिशत रहेको थियो।
- १.४१. आर्थिक वर्ष २०७९/८० मा संघीय सरकारले रू.२ खर्ब ५६ अर्ब बराबरको आन्तरिक ऋण परिचालन गरेको छ। यस अवधिमा सरकारले आन्तरिक ऋणतर्फ रू.१ खर्ब १५ अर्ब ९ करोड बराबरको साँवा भुक्तानी र रू.६४ अर्ब २८ करोड बराबरको व्याज भुक्तानी गरेको छ। आर्थिक वर्ष २०७९/८० मा सरकारको कुल आन्तरिक ऋण प्राप्ति र भुक्तानी बीचको अन्तर रू.१ खर्ब ४० अर्ब ९० करोड रहेको छ।
- १.४२. आर्थिक वर्ष २०७९/८० मा संघीय सरकारले रू.८० अर्ब ८३ करोड बाह्य ऋण परिचालन गरेको छ। यस अवधिमा सरकारले बाह्य ऋणतर्फ रू.३४ अर्ब ८ करोड बराबरको साँवा भुक्तानी र रू.९ अर्ब १ करोड बराबरको व्याज भुक्तानी गरेको छ। आर्थिक वर्ष २०७९/८० मा सरकारको खुद बाह्य ऋण परिचालन रू.३७ अर्ब ७४ करोड रहेको छ।

बाह्य क्षेत्र

बाह्य क्षेत्रका परिसूचकहरू

- १.४३. आर्थिक वर्ष २०७९/८० मा विश्वव्यापीरूपमा ईन्धन तथा खाद्यान्न लगायतका वस्तुमा उच्च वृद्धि भएता पनि वस्तु आयात घटेको र विप्रेषण आय बढेको कारण बाह्य क्षेत्र माथिको दबाव कम हुँदै गएको छ। यस अवधिमा कुल गार्हस्थ्य उत्पादनको अनुपातमा वस्तु निकासी, वस्तु पैठारी, व्यापार घाटा घटेको छ भने विदेशी विनिमय सञ्चिति र विप्रेषण आप्रवाह बढेको छ।
- १.४४. आर्थिक वर्ष २०७९/८० मा समष्टिगत मागमा कमी आएको कारण सो को प्रभाव वैदेशिक व्यापारमा समेत परेको छ। यस अवधिमा कुल वस्तु निकासी र पैठारी दुवैमा उल्लेख्यरूपमा कमी आएको छ। वैदेशिक व्यापारमा भएको उच्च सङ्कुचनको प्रभावस्वरूप आर्थिक क्रियाकलापमा समेत सुस्तता आई राजस्व परिचालन घटेको छ। फलस्वरूप, स्रोत व्यवस्थापनमा दबाव सिर्जना हुन पुगेको छ।

तालिका (१०) : बाह्य क्षेत्रका परिसूचकहरू (कुल गार्हस्थ्य उत्पादनको अनुपातमा)

बाह्य क्षेत्रका परिसूचकहरू	२०७५/७६	२०७६/७७	२०७७/७८	२०७८/७९	२०७९/८०
वस्तु निकासी	२.५२	२.५१	३.२४	४.०५	२.९२
वस्तु पैठारी	३६.७६	३०.७८	३५.३८	३८.९३	२९.९५
कुल व्यापार	३९.२८	३३.२९	३८.६२	४२.९८	३२.८७
व्यापार सन्तुलन	(३४.२४)	-२८.२६	-३२.१४	-३४.८७	-२७.०३
खुद सेवा आय	-०.३७	-०.०२	-१.६७	-२.१९	-१.५६
खुद वस्तु तथा सेवा निकासी	-३३.६८	-२७.३१	-३२.८२	-३५.८८	-२७.५६
शोधनान्तर स्थिति	-१.७५	७.२६	०.०३	-५.१७	५.४
चालु खाता सन्तुलन	-६.९२	-०.८७	-७.६७	-१२.६४	-१.३४
विप्रेषण आप्रवाह	२२.७९	२२.५	२२.०८	२०.४२	२२.६८
विदेशी विनिमय सञ्चिति	२६.९२	३६.०५	३२.१४	२४.६४	२८.६१

खुद वैदेशिक लगानी	०.३४	०.५	०.४५	०.३८	०.११
भ्रमण आय	१.९५	१.५७	०.१७	०.६६	१.१४
भ्रमण खर्च	२.३१	१.३७	०.७५	१.९७	२.६८

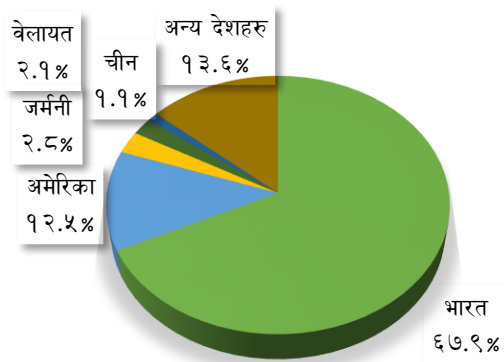
स्रोत: नेपाल राष्ट्र बैङ्क, २०८०।

वस्तु निकासी

१.४५. आर्थिक वर्ष २०७९/८० मा कुल वस्तु निकासी २१.४ प्रतिशतले घटेर रु.१ खर्ब ५७ अर्ब १४ करोड रहेको छ। गत आर्थिक वर्षमा यस्तो निकासी ४१.७ प्रतिशतले बढेको थियो। आर्थिक वर्ष २०७९/८० मा चीन र अन्य देशतर्फको निकासी क्रमशः ११८.३ प्रतिशत र १०.७ प्रतिशतले बढेको छ भने भारततर्फको निकासी भने ३१.३ प्रतिशतले घटेको छ। आर्थिक वर्ष २०७८/७९ मा भारत र अन्य देशतर्फको निकासी क्रमशः ४५.९ प्रतिशत र ३०.४ प्रतिशतले बढेको थियो भने चीनतर्फको निकासी भने २०.४ प्रतिशतले घटेको थियो।

१.४६. आर्थिक वर्ष २०७९/८० मा वस्तु निकासीको संरचनामा विविधिकरणमा देखिएको छ। यस अवधिमा कुल निकासीमा भारततर्फ भएको निकासीको अंश दुई तिहाई भन्दा बढी रहेको छ। भारत, अमेरिका, जर्मनी, वेलायत, चीन र अन्य देशतर्फ भएको निकासीको अंश क्रमशः ६७.९ प्रतिशत, १२.५ प्रतिशत, २.८ प्रतिशत, २.१ प्रतिशत, १.० प्रतिशत र १३.६ प्रतिशत रहेको छ।

चार्ट (१३) : आर्थिक वर्ष २०७९/८० मा देशगत रूपमा निकासीको संरचना (प्रतिशतमा)



स्रोत: भन्सार विभाग, २०८०।

१.४७. आर्थिक वर्ष २०७८/७९ मा भारततर्फ भएको निकासीको अंश तीन चौथाईभन्दा बढी रहेको थियो। सो अवधिमा भारत, अमेरिका, जर्मनी, वेलायत, चीन र अन्य देशतर्फ भएको निकासीको अंश क्रमशः ७७.६ प्रतिशत, ९.० प्रतिशत, २.१ प्रतिशत, १.६ प्रतिशत, ०.४ प्रतिशत र ९.३ प्रतिशत रहेको थियो।

१.४८. नेपालबाट निकासी हुने प्रमुख वस्तुहरूमा खाद्यान्न लगायतका प्राथमिक वस्तुहरूको अंश उच्च रहँदै आएको छ भने पुँजीगत वस्तुहरूको निकासी अत्यन्त न्यून रहेको छ। निकासी हुने अधिकांश वस्तु स्वदेशी कच्चा पदार्थ भन्दा पनि आयातित कच्चा पदार्थमा आधारित रहेका छन्।

१.४९. आर्थिक वर्ष २०७९/८० मा निकासी भएका प्रमुख दश वस्तुको कुल निकासीमा अंश ५८.९ प्रतिशत रहेको छ। अघिल्लो आर्थिक वर्षमा यस्तो अंश ७२.४ प्रतिशत रहेको थियो। वस्तु निकासीमा प्रशोधित

पाम तेल निकासीको अंश मात्रै करिव १३.१ प्रतिशत रहेको छ। आर्थिक वर्ष २०७८/७९ मा यस्तो अंश २०.५ प्रतिशत रहेको थियो। यसले वस्तुगत निकासी विविधिकरणमा आंशिक सुधार भएको देखिन्छ।

तालिका (११) : निकासी भएका प्रमुख १० वस्तुहरू (रु.करोडमा)

वस्तु	२०७८/७९	%	२०७९/८०	%	प्रतिशत परिवर्तन
प्रशोधित पाम तेल	४१०६.५	२०.५३	२०५०.९	१३.०५	-५०.१
सेन्थेटिक यार्न	१२५७.२	६.२९	१२२०.३	७.७७	-२.९
उनी गलैँचा कार्पेट	९५९.१	४.७९	११५०.७	७.३२	२०.०
प्रशोधित भटमासको तेल	४८१२.०	२४.०६	८४७.६	५.३९	-८२.४
अलैची	४८१.४	२.४१	८२७.७	५.२७	७२.०
तयारी कपडा	७१४.०	३.५७	७८१.८	४.९८	९.५
फलामे पाता	२५५.१	१.२८	७१९.५	४.५८	१८२.०
फलफुलको जुस	६०७.९	३.०४	६६३.६	४.२२	९.२
जमोठ कपडा	४९४.३	२.४७	५२२.७	३.३३	५.८
जुटका बुनिएका कपडा	६०४.७	३.०२	४७७.४	३.०४	-२१.१
अन्य	५७१०.८	२८.५५	६४५१.९	४१.०६	१३.०
कुल निकासी	२०००३.०	१००	१५७१४.०	१००	-२१.४

स्रोत: भन्सार विभाग, २०८०।

१.५०. आर्थिक वर्ष २०७८/७९ मा कुल वस्तु व्यापारमा वस्तु निकासीको अंश ९.४ प्रतिशत रहेकोमा आर्थिक वर्ष २०७९/८० मा घटेर ८.९ प्रतिशत रहेको छ। आर्थिक वर्ष २०७९/८० मा फलामे पाता, प्लाइउड, अलैची, उनी गलैँचा कार्पेट लगायतका वस्तुको निकासी बढेको छ भने प्रशोधित भटमासको तेल, प्रशोधित पाम तेल, प्रशोधित सुर्यमुखीको तेल, जुटका बुनिएका कपडा लगायतका वस्तुको निकासी घटेको छ।

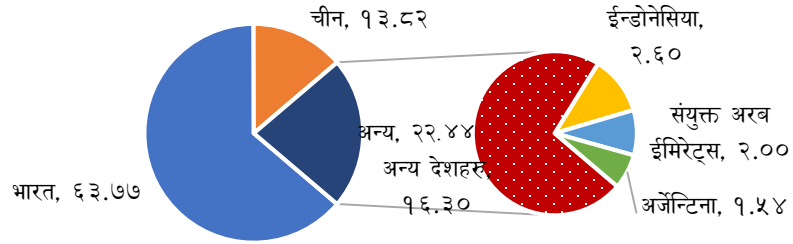
वस्तु पैठारी

१.५१. आर्थिक वर्ष २०७९/८० मा वस्तु पैठारीमा १६.१ प्रतिशतले कमी आई रु.१६ खर्ब ११ अर्ब ७३ करोड रहेको छ। यस अवधिमा भारत, चीन र अन्यदेशबाट भएको वस्तु पैठारी क्रमशः १४.४ प्रतिशत, १५.९ प्रतिशत र २०.७ प्रतिशतले घटेको छ। आर्थिक वर्ष २०७८/७९ मा भारत, चीन र अन्यदेशबाट भएको वस्तु पैठारी क्रमशः २३.५ प्रतिशत, १३.२ प्रतिशत र ३६.३ प्रतिशतले बढेको थियो। आर्थिक वर्ष २०७८/७९ मा वस्तु पैठारी २४.७ प्रतिशतले वृद्धि भएको थियो।

१.५२. आर्थिक वर्ष २०७८/७९ मा नेपालले १६५ देशहरूबाट वस्तु तथा सेवा पैठारी गरेकोमा आर्थिक वर्ष २०७९/८० मा यस्तो सङ्ख्या १६४ रहेको छ। कुल पैठारीमा भारत र चीनबाट भएको पैठारीको अंश मात्र तीन चौथाई भन्दा बढी रहेको छ। आर्थिक वर्ष २०७९/८० मा भारत, चीन, इन्डोनेसिया, संयुक्त अरब ईमिरेट्स, अर्जेन्टिना र अन्य देशहरूबाट भएको पैठारीको अंश क्रमशः ६३.८ प्रतिशत, १३.८ प्रतिशत, २.६ प्रतिशत, २.० प्रतिशत, १.५ प्रतिशत र १६.३ प्रतिशत रहेको छ। आर्थिक वर्ष २०७८/७९ मा पनि भारत र चीनबाट भएको पैठारीको अंश तीन चौथाई भन्दा बढी रहेको थियो। सो अवधिमा भारत, चीन, इन्डोनेसिया, अमेरिका, संयुक्त अरब ईमिरेट्स र अन्य देशहरूबाट भएको

पैठारीको अंश क्रमशः ६२.५ प्रतिशत, १३.८ प्रतिशत, २.८ प्रतिशत, २.६ प्रतिशत, २.५ प्रतिशत र १५.८ प्रतिशत रहेको थियो।

चार्ट (१४) : आर्थिक वर्ष २०७९/८० मा देशगतरूपमा पैठारीको संरचना (प्रतिशतमा)



स्रोत: भन्सार विभाग, २०८०।

१.५३. नेपालमा पैठारी हुने प्रमुख वस्तुमा पेट्रोलियम पदार्थको अंश उच्च रहदै आएको छ। आर्थिक वर्ष २०७८/७९ मा पेट्रोलियम पदार्थ लगायतका ईन्धनको पैठारी कुल पैठारीको १५.९ प्रतिशत रहेको थियो भने आर्थिक वर्ष २०७९/८० मा यस्तो पैठारी १७.३ प्रतिशत पुगेको छ। कुल पैठारीमा प्रमुख १० वस्तुहरूको पैठारीको अंश ३१.५ प्रतिशत रहेको छ। अघिल्लो आर्थिक वर्षमा यस्तो अंश क्रमशः २९.६ प्रतिशत रहेको थियो।

तालिका (१२) : पैठारी भएका प्रमुख १० वस्तुहरू (रु.करोडमा)

वस्तुको नाम	२०७८/७९	२०७९/८०	वृद्धिदर (प्रतिशतमा)
डिजेल	१६८२३	१५३७७	-८.६
पेट्रोल	७१३९	६६८४	-६.४
एल.पि.ग्यास	६५५६	५८१६	-११.३
सुन	४२७०	४३९०	२.८
शुद्ध फलाम	२३९८	४३६०	८१.८
भटमासको कच्चा तेल	५६१८	३५५८	-३६.७
अन्य कोइला	३५९६	२७१२	-२४.६
मोबाइल टेलिफोन	४११६	२६५१	-३५.६
पोलीथिन दाना	३०३८	२५९३	-१४.६
कच्चा पाम तेल	३९३१	२५९२	-३४.१
अन्य	१३४५५९	११०४३९	-१७.९
जम्मा पैठारी	१९२०४५	१६११७३	-१६.१

स्रोत: भन्सार विभाग, २०८०।

१.५४. कुल वस्तु व्यापारमा वस्तु पैठारीको अंश आर्थिक वर्ष २०७८/७९ मा ९०.६ प्रतिशत रहेकोमा आर्थिक वर्ष २०७९/८० मा यस्तो अंश बढेर ९१.१ प्रतिशत पुगेको छ।

१.५५. आर्थिक वर्ष २०७९/८० मा शुद्ध फलाम, एम.एस.स्टील सिट, युरिया, डीएपी मल, विधुतबाट सञ्चालित जीप कार र भ्यानहरू लगायतका वस्तुको पैठारी बढेको छ भने एम.एस.विलेट, भ्याक्सीन (मानव उपचारका), भटमासको कच्चा तेल, मोबाइल लगायतका पैठारी घटेको छ।

व्यापार सन्तुलन

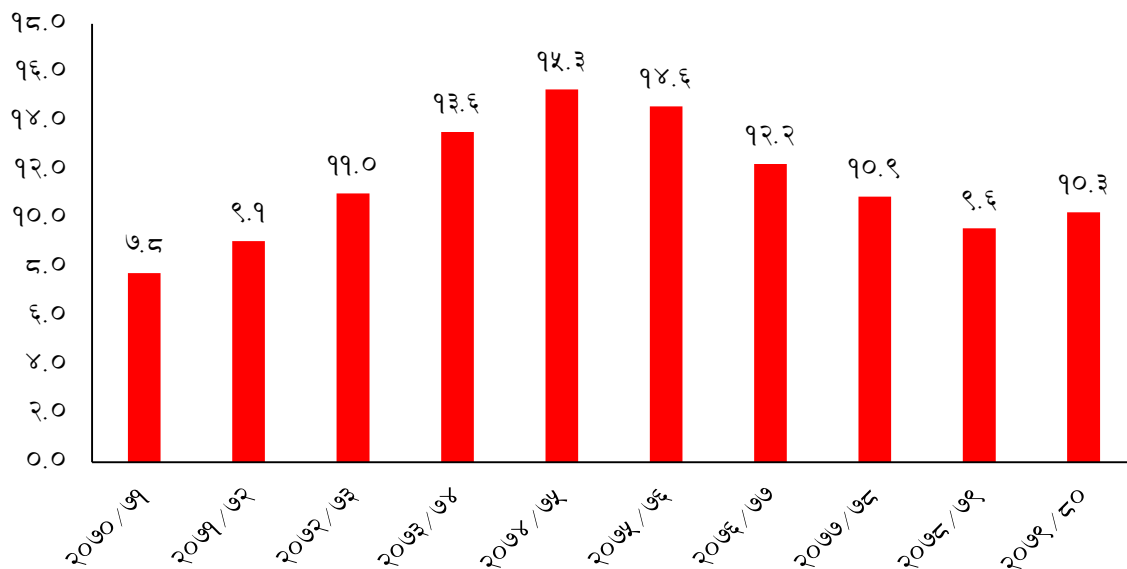
१.५६. आर्थिक वर्ष २०७९/८० मा वस्तु व्यापार घाटा १५.५ प्रतिशतले घटेर रु.१४ खर्ब ५४ अर्ब ५९ करोड रहेको छ। आर्थिक वर्ष २०७८/७९ मा यस्तो घाटा २३.० प्रतिशतले बढेको थियो। आर्थिक

वर्ष २०७९/८० मा भारत, चीन र अन्यदेशसँगको वस्तु व्यापार घाटा क्रमशः ११.८ प्रतिशत, १६.३ प्रतिशत र २४.१ प्रतिशतले घटेको छ। आर्थिक वर्ष २०७८/७९ यस्तो घाटा क्रमशः २०.८ प्रतिशत, १३.३ प्रतिशत र ३६.९ प्रतिशतले बढेको थियो।

निकासी-पैठारी अनुपात

१.५७. मुलुकमा वस्तु निकासीको तुलनामा झन्डै १० गुणा बढी वस्तु पैठारी हुने गरेको छ। आर्थिक वर्ष २०७०/७१ देखि आर्थिक वर्ष २०७४/७५ सम्म निकासी-पैठारी अनुपात बढ्दै गइरहेकोमा त्यसपछिका वर्षहरूमा भने यस्तो अनुपातमा क्रमिक सुधार भई आर्थिक वर्ष २०७८/७९ मा ९.६ झरेको थियो। यद्यपि, गत आर्थिक वर्षमा वस्तु पैठारी घटेपनि वस्तु निकासीमा उल्लेख्य कमी आएको कारण निकासी-पैठारी अनुपात पुनः बढेर १०.३ पुगेको छ। यस अवधिमा भारतसँगको व्यापारमा निकासी-पैठारी अनुपात ९.६ रहेको छ। आर्थिक वर्ष २०७८/७९ मा यस्तो अनुपात ७.७ रहेको थियो।

चार्ट (१५) : पछिल्लो १० वर्षको पैठारी-निकासी अनुपात



स्रोत: आर्थिक सर्वेक्षण २०७९/८० र भन्सार विभाग, २०८०।

१.५८. आर्थिक वर्ष २०७९/८० मा निकासी उल्लेख्य घटेको कारण कुल वस्तु व्यापारमा निकासीको अंश ८.९ प्रतिशत रहेको छ। गत आर्थिक वर्षमा यस्तो अंश ९.४ प्रतिशत रहेको थियो।

१.५९. आर्थिक वर्ष २०७९/८० मा रु.३५ अर्ब ५८ करोड बराबरको भटमासको कच्चा तेल पैठारी भएकोमा रु.८ अर्ब ४८ करोड बराबरको भटमासको प्रशोधित तेल निकासी भएको छ। यसैगरी, रु.२५ अर्ब ९२ करोड बराबरको पामको कच्चा तेल पैठारी भएकोमा रु.२० अर्ब ५१ करोड बराबरको पामको प्रशोधित तेल निकासी भएको छ। कुल निकासीमा भटमास, पाम र सूर्यमूखीको प्रशोधित तेलको हिस्सा मात्र १८.७ प्रतिशत रहेको छ। गत आर्थिक वर्षमा यस्तो हिस्सा करिब ४९.० प्रतिशत रहेको थियो।

वस्तु निकासी र पैठारीको मासिक विवरण

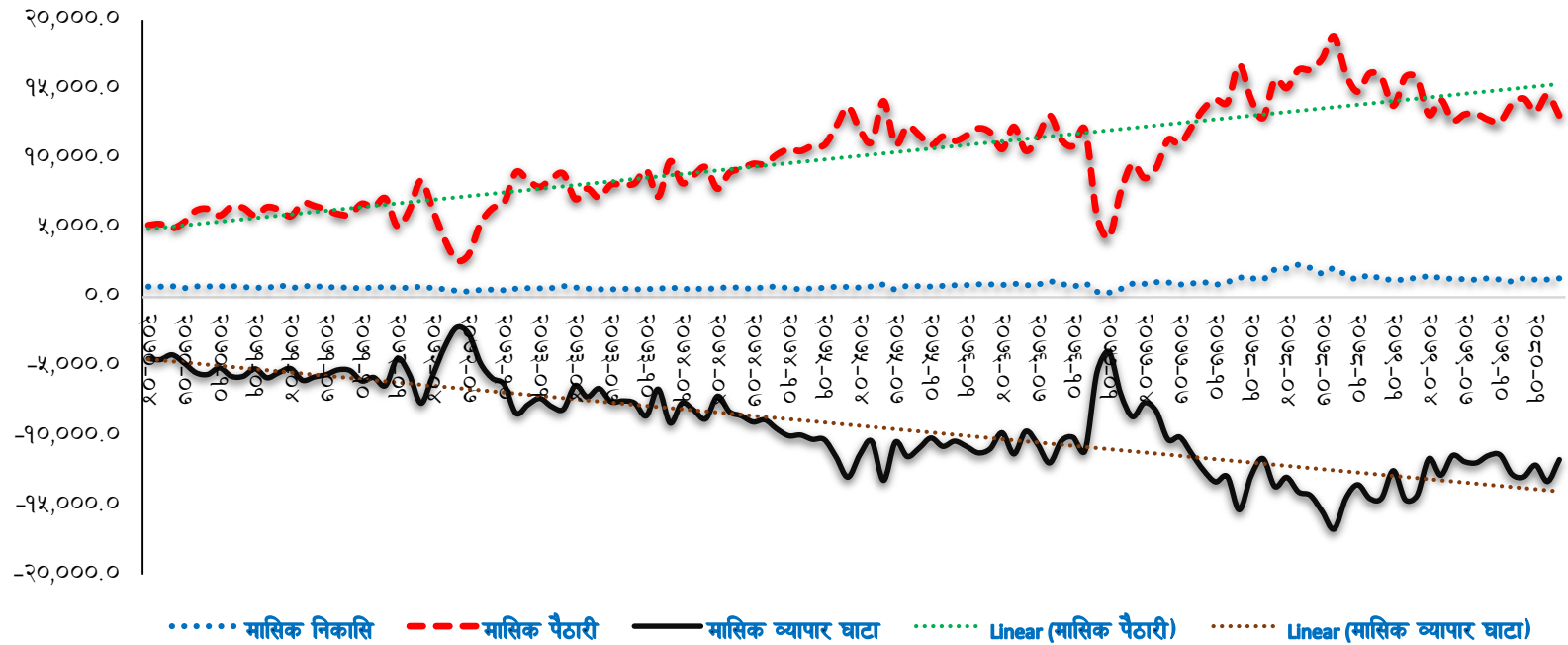
१.६०. गत आर्थिक वर्षको तुलनामा आर्थिक वर्ष २०७९/८० को चैत्र वाहेक सबै महिनामा वस्तु निकासी घटेको छ। त्यसैगरी, चालु आर्थिक वर्षको सबै महिनामा वस्तु पैठारी घटेको छ। मुख्यतः वस्तु पैठारीमा सरकारले लिएको नियमन नीति र समष्टिगत मागमा आएको सङ्कुचनको कारण हरेक महिनामा वस्तु पैठारी घट्न गएको हो।

तालिका (१३): पछिल्लो २ वर्षको मासिक निकासी र पैठारीको अवस्था

महिना	वस्तु निकासी (रु. करोडमा)			वस्तु पैठारी (रु. करोडमा)		
	२०७८/७९	२०७९/८०	वृद्धिदर	२०७८/७९	२०७९/८०	वृद्धिदर
श्रावण	२०७६.५	१४८१.०	-२८.७	१५०७३.२	१३१२८.६	-१२.९
भदौ	२३२७.४	१३८७.०	-४०.४	१६३७८.५	१४२३१.४	-१३.१
असोज	२१०१.३	१३१४.०	-३७.५	१६४००.६	१२७३९.९	-२२.३
कार्तिक	१७०७.१	१२९५.०	-२४.१	१७१७७.१	१३१६९.३	-२३.३
मंसिर	२०७९.६	१२५३.०	-३९.७	१८८११.४	१३२०५.५	-२९.८
पुष	१५९३.०	१३५०.०	-१५.३	१६०९३.४	१२७९२.१	-२०.५
माघ	१२८०.५	१२६३.०	-१.४	१४८१२.२	१२६४९.८	-१४.६
फागुन	१६०९.०	११३६.०	-२९.४	१६१२७.०	१३९२२.०	-१३.७
चैत्र	१२८२.७	१३४८.०	५.१	१५७९२.७	१४३१२.३	-९.४
वैशाख	१२७७.५	१२६२.०	-१.२	१३७९९.१	१३३८१.३	-३.०
जेठ	१२४८.९	१२६९.०	१.६	१५८५७.१	१४५६५.९	-८.१
असार	१४१९.४	१३५५.०	-४.५	१५७२२.५	१३०७५.१	-१६.८
जम्मा	२०००३.१	१५७१३.०	-२१.४	१९२०४४.८	१६११७३.२	-१६.१

स्रोत: भन्सार विभाग, २०८०।

चाट (१६) : पछिल्लो १० वर्षको मासिक निकासी, पैठारी र व्यापार घाटाको प्रवृत्ति (रु.करोडमा)



स्रोत: भन्सार विभाग, २०८०।

- १.६१. वैदेशिक व्यापारको मासिक स्थिति विश्लेषण गर्दा वस्तु पैठारी प्रायः बढ्दै गएको छ भने वस्तु निकासी भने सन्तोषजनक रहेको छैन। फलस्वरूप, वस्तु व्यापार घाटा वर्सेनि बढ्दै गएको छ। आन्तरिक उत्पादन क्षमता कमजोर रहँदा वस्तु पैठारीबाट समष्टिगत माग पुरा हुने गरेकोले वैदेशिक व्यापारमाथिको परनिर्भरता वर्सेनि बढ्दै गएको छ। वैदेशिक रोजगारीबाट प्राप्त हुने विप्रेषण आय वस्तु पैठारीको लागि पुनः बाहिरिने गरेको हुँदा बाह्य क्षेत्र सन्तुलनमा समेत समय/समयमा दबाव सिर्जना हुने गरेको छ।
- १.६२. पछिल्लो दशकको वैदेशिक व्यापारको प्रवृत्ति हेर्दा आर्थिक वर्ष २०७२/७३ मा भारतसँग सीमा जोडिएका भन्सार नाकामा आपूर्ति शृङ्खलामा देखिएको अवरोधको कारण पहिलो र दोस्रो त्रैमासिकमा वस्तु पैठारी र निकासीमा उल्लेख्य कमी आएको थियो। यसैगरी, कोभिड-१९ महामारी नियन्त्रणको लागि सरकारले देशव्यापीरूपमा गरेको लकडाउन लगायतका कारण आर्थिक वर्ष २०७६ चैत देखि २०७७ पौषसम्म वस्तु पैठारी र निकासीमा उल्लेख्य कमी आएको थियो। यद्यपि, कोभिड-१९ को प्रभाव न्यून हुँदै जाँदा आर्थिक गतिविधिमा विस्तार हुँदै गएको कारण आर्थिक वर्ष २०७८/७९ को सुरुवात देखि नै वस्तु पैठारी उच्च रहेकोले व्यापार घाटा समेत थप फराकिलो हुँदै गएको थियो।

सेवा व्यापार

१.६३. आर्थिक वर्ष २०७९/८० मा सेवा आय रू.१ खर्ब ८८ अर्ब ३६ करोड र सेवा भुक्तानी रू.२ खर्ब ७२ अर्ब २१ करोड रहेको छ। सेवा आय भन्दा सेवा भुक्तानी रू.८३ अर्ब ८५ करोडले बढी रहेको छ। आर्थिक वर्ष २०७८/७९ मा सेवा आय भन्दा सेवा भुक्तानी रू.१०८ अर्ब १२ करोडले बढी रहेको थियो।

वस्तु तथा सेवा व्यापार सन्तुलन

१.६४. आर्थिक वर्ष २०७९/८० मा खुद वस्तु तथा सेवा व्यापार घाटा १६.२ प्रतिशतले कमी भई रू.१४ खर्ब ८३ अर्ब पुगेको छ। आर्थिक वर्ष २०७८/७९ मा यस्तो घाटा २३.९ प्रतिशतले वृद्धि भई रू. १७ खर्ब ७० अर्ब ९ करोड रहेको थियो।

चालु खाता सन्तुलन तथा शोधनान्तर स्थिति

१.६५. आर्थिक वर्ष २०७९/८० चालु खाता घाटा र शोधनान्तर स्थितिमा सुधार भएको छ। यस अवधिमा चालु खाता घाटामा अघिल्लो आर्थिक वर्ष २०७८/७९ को रू.६ खर्ब २३ अर्ब ३३ करोड तुलनामा ८८.४ प्रतिशतले सुधार भई रू.७२ अर्ब १६ करोड रहेको छ। आर्थिक वर्ष २०७८/७९ मा अमेरिकी डलर ५ अर्ब १७ करोडले घाटामा रहेको चालु खाता आर्थिक वर्ष २०७९/८० मा ८९.२ प्रतिशतले सुधार भई अमेरिकी डलर ५५ करोड ७१ लाखले घाटामा रहेको छ।

तालिका (१४): पछिल्लो ३ वर्षको मासिक चालु खाता र शोधनान्तर स्थिति (रू. करोडमा)

महिना	शोधनान्तर स्थिति			चालु खाता		
	२०७७/७८	२०७८/७९	२०७९/८०	२०७७/७८	२०७८/७९	२०७९/८०
श्रावण	५१४६	-३८७५	-२२६३	२४८९	-४७२९	-१६२६
भदौ	१६१६	-५६०६	-१०५	२७	-५८७८	-२०९२
असोज	३३४६	७१०	३६११	८२२	-४३७३	२९०
कार्तिक	९५६	-६२६७	७६०	-१४३७	-७११०	-११२
मंसिर	-४१७	-४४६३	२५८३	-४२०१	-७७६०	-२५१
पुष	१८४४	-४६२२	५१२३	-२८६८	-५३६५	८४५
माघ	-२७५५	-५८०	३६११	-५२७१	-५९१८	-१७
फागुन	-२९३५	-११६१	१४९०	-४७०३	-४९३७	-१४६७
चैत्र	-२५४७	-९६२	३२०६	-५९०९	-४९८६	-७५१
वैशाख	-३४७८	-२०२५	३४५०	-४०७८	-३४४८	-२८५
जेठ	-२२९०	१८६९	१४३१	-४६८२	-४७०८	-१४७३
असार	१६३७	१४५५	६१५४	-३५५६	-३१२४	-२७६
जम्मा	१२३	-२५५२६	२९०५२	-३३३६७	-६२३३८	-७२१६

स्रोत: नेपाल राष्ट्र बैङ्क, २०८०।

नोट: (-) ले चालु खाता र शोधनान्तर स्थिति घाटामा रहेको जनाउँछ।

१.६६. आर्थिक वर्ष २०७८/८९ मा शोधनान्तर स्थिति रू.२ खर्ब ५५ अर्ब २६ करोडले घाटामा रहेकोमा आर्थिक वर्ष २०७९/८० मा शोधनान्तर स्थितिमा उल्लेख्य सुधार भई रू.२ खर्ब ९० अर्ब ५२ करोडले बचतमा रहेको छ। आर्थिक वर्ष २०७८/७९ मा अमेरिकी डलर २ अर्ब १५ करोडले घाटामा रहेको

शोधनान्तर स्थिति आर्थिक वर्ष २०७९/८० मा अमेरिकी डलर २ अर्ब २१ करोडले बचतमा रहेको छ।

१.६७. मासिकरूपमा हेर्दा आर्थिक वर्ष २०७९/८० को श्रावण र भदौ बाहेक सबै महिनामा शोधनान्तर स्थिति बचतमा रहेको छ। त्यसैगरी, यस अवधिमा असोज र पुष बाहेक सबै महिनामा चालु खाता घाटामा रहेको छ।

वैदेशिक रोजगार तथा विप्रेषण आप्रवाह

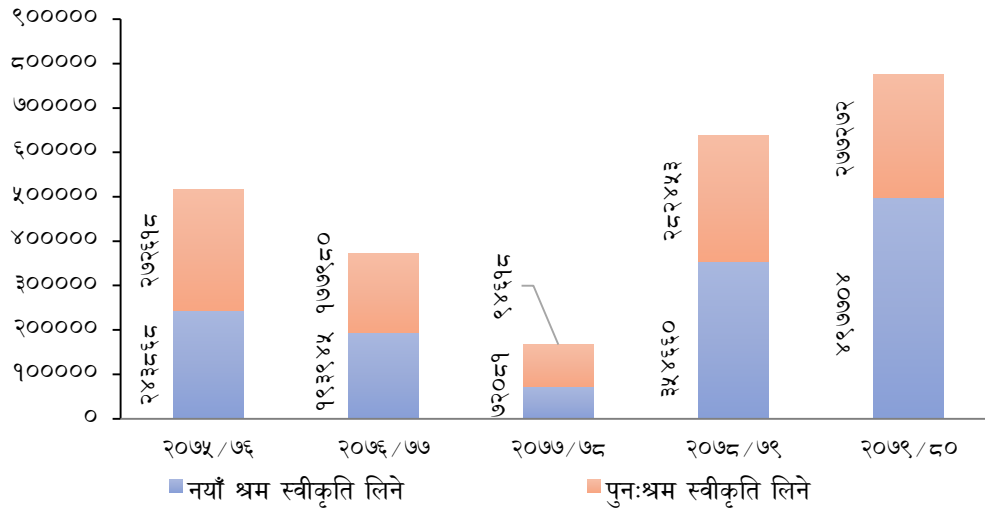
वैदेशिक रोजगार

१.६८. पछिल्ला वर्षमा वैदेशिक रोजगारमा जाने सङ्ख्या क्रमशः वृद्धि हुँदै गएको छ। आर्थिक वर्ष २०७९/८० मा वैदेशिक रोजगारीमा जान नयाँ श्रम स्वीकृति लिने नेपालीको सङ्ख्या ४०.३ प्रतिशतले बढेर ४ लाख ९७ हजार ७ सय ४ पुगेको छ। अघिल्लो आर्थिक वर्षमा यस्तो सङ्ख्या ३ लाख ५४ हजार ६ सय ६० रहेको थियो।

१.६९. आर्थिक वर्ष २०७९/८० मा वैदेशिक रोजगारीमा जान पुनःश्रम स्वीकृति लिने नेपालीको सङ्ख्या १.८ प्रतिशतले घटेर २ लाख ७७ हजार २ सय ७२ पुगेको छ। आर्थिक वर्ष २०७८/७९ मा यस्तो सङ्ख्या २ लाख ८२ हजार ४ सय ५३ रहेको थियो।

१.७०. आर्थिक वर्ष २०७९/८० मा वैदेशिक रोजगारीमा जान श्रम स्वीकृति (नयाँ र पुनःश्रम स्वीकृति) लिने नेपालीको सङ्ख्या २१.६ प्रतिशतले वृद्धि भई ७ लाख ७४ हजार ९ सय ७६ पुगेको छ। आर्थिक वर्ष २०७८/७९ मा यस्तो सङ्ख्या ६ लाख ३७ हजार १ सय १३ रहेको थियो।

चार्ट (१७): वैदेशिक रोजगारमा जान नयाँ र पुनः श्रम स्वीकृति लिने कामदारको सङ्ख्या



स्रोत: नेपाल राष्ट्र बैङ्क, २०८०/आर्थिक सर्वेक्षण २०७९/८०।

विप्रेषण आप्रवाह

१.७१. वैदेशिक रोजगारमा जानेको सङ्ख्या बढ्दै गएको र नेपाली मुद्रा अमेरिकी डलरसँग अवमूल्यन हुँदै गएकोले औपचारिक माध्यमबाट भित्रिने विप्रेषण आप्रवाहमा समेत वृद्धि हुँदै गएको छ। आर्थिक वर्ष

२०७९/८० मा विप्रेषण आप्रवाह रू.१२ खर्ब २० अर्ब ५६ करोड (९ अर्ब ३३ करोड अमेरिकी डलर) पुगेको छ। यस अवधिमा विप्रेषण आप्रवाह नेपाली रुपैयाँमा २१.२ प्रतिशत र अमेरिकी डलरमा १२.१ प्रतिशत अर्थात १ अर्ब अमेरिकी डलरले वृद्धि भएको छ। आर्थिक वर्ष २०७८/७९ मा विप्रेषण आप्रवाह नेपाली रुपैयाँमा १० खर्ब ७ अर्ब ३१ करोड र अमेरिकी डलरमा ८ अर्ब ३३ करोड रहेको थियो।

१.७२. आर्थिक वर्ष २०७९/८० को सबै महिनामा विप्रेषण आप्रवाह बढेको छ। आर्थिक वर्ष २०७९/८० मा विप्रेषण आप्रवाह माघ महिनामा सबैभन्दा बढी ४५.३ प्रतिशत र असार महिनामा सबैभन्दा कम ७.६ प्रतिशतले बढेको छ।

तालिका (१५): पछिल्लो ३ वर्षको मासिक विप्रेषण आप्रवाहको स्थिति (रू. करोडमा)

महिना	आर्थिक वर्ष			प्रतिशत परिवर्तन	
	२०७७/७८	२०७८/७९	२०७९/८०	२०७८/७९	२०७९/८०
श्रावण	९२७४	७६६३	९२२१	-१७.४	२०.३
भदौ	७३०३	७९५३	९४८३	८.९	१९.२
असोज	९३१७	८४४८	९४०१	-९.३	११.३
कार्तिक	७८८८	७३३७	९६९९	-७.०	३२.२
मंसिर	७९१४	७६५०	१०२४६	-३.३	३३.९
पुष	७८५१	८०२१	१०४५७	२.२	३०.४
माघ	७२४२	७२१४	१०४८०	-०.४	४५.३
फागुन	७४४४	९१०७	१०४४४	२२.३	१४.७
चैत्र	८६८९	९३५५	१०९०७	७.७	१६.६
वैशाख	८१०४	८७०५	१०१७९	७.४	१६.९
जेठ	६१०४	९२३९	१०७३४	५१.३	१६.२
असार	८९७५	१००३९	१०८०४	११.९	७.६
जम्मा	९६१०५	१००७३१	१२२०५६	४.८	२१.२

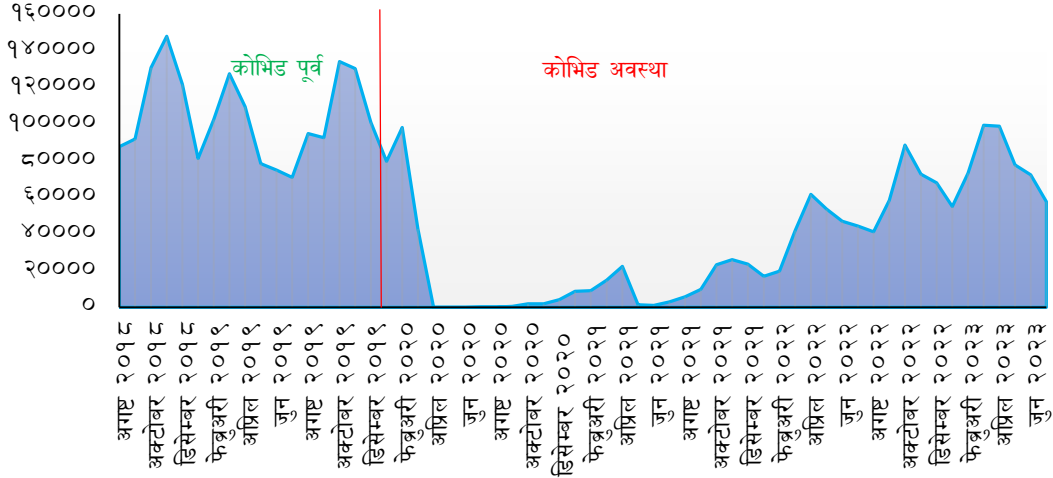
स्रोत: नेपाल राष्ट्र बैङ्क, २०८०।

पर्यटक आगमन

१.७३. पछिल्ला वर्षमा पर्यटक आगमनमा क्रमिक सुधार हुँदै गएको छ। आर्थिक वर्ष २०७९/८० (अगष्ट २०२२ देखि जुलाई २०२३ सम्म) मा पर्यटक आगमन १३०.७ प्रतिशतले वृद्धि भई ८ लाख ६२ हजार ९ सय ९२ पुगेको छ। यस्तो सङ्ख्या आर्थिक वर्ष २०७८/७९ मा ३ लाख ७४ हजार १ सय ४७ रहेको थियो।

१.७४. कोभिड-१९ महामारीको कारण सन् २०२० का सबै महिनामा नेपाल भित्रिने पर्यटकको सङ्ख्यामा उच्च गिरावट आएकोमा सन् २०२१ को मार्च देखि पर्यटक आगमनमा सुधार भएको देखिएको छ। यद्यपि, हालसम्म पनि पर्यटक आगमन कोभिड-पूर्वको अवस्थामा भने फर्कन सकेको छैन।

चाट (१८) : विगत ५ वर्षमा मासिक पर्यटक आगमनको स्थिति (सङ्ख्यामा)



स्रोत: नेपाल पर्यटन बोर्ड, २०८०।

१.७५. सन् २०२२ मा पर्यटक आगमन ६ लाख १४ हजार १ सय ४८ पुगेको छ। सन् २०२३ को जनवरी देखि जुलाई सम्म ७ महिनाको अवधिमा नेपाल भित्रिने पर्यटकको सङ्ख्या सन् २०२२ को सोही अवधिको तुलनामा ८७.२ प्रतिशतले बढेर ५ लाख ३४ हजार २ सय ७ पुगेको छ। पर्यटक आगमन बढे पनि सन् २०२२ मा प्रति पर्यटक प्रतिदिन खर्च र प्रति पर्यटक औसत बसाई भने केही घटेको छ। सन् २०२२ मा थप ५६ होटल सञ्चालनमा आई पर्यटकस्तरका होटलको सङ्ख्या १,४०१ पुगेको छ।

तालिका (१६) : पर्यटन क्षेत्रका परिसूचकहरू

सूचकहरू	सन् २०२१	सन् २०२२	वृद्धिदर (प्रतिशतमा)
पर्यटक आगमन (सङ्ख्या)	१४९८३३	६१४१४८	३०९.९
प्रति पर्यटक प्रतिदिन खर्च (अमेरिकी डलरमा)	४८	४०.५	-१५.६
प्रति पर्यटक औसत बसाई (दिन)	१५.५	१३.१	-१५.५
पर्यटनबाट उठेको राजस्व (अमेरिकी डलर)-करोडमा	११.२५	३२.६३	१९०.०
वर्षेभरी सञ्चालन योग्य विमानस्थल (वटा)	३७	४१	१०.८
नेपाल आउने अन्तर्राष्ट्रिय विमान सेवा (वटा)	२०	२९	४५.०
पर्यटक स्तरका होटल (वटा)	१३४५	१४०१	४.२

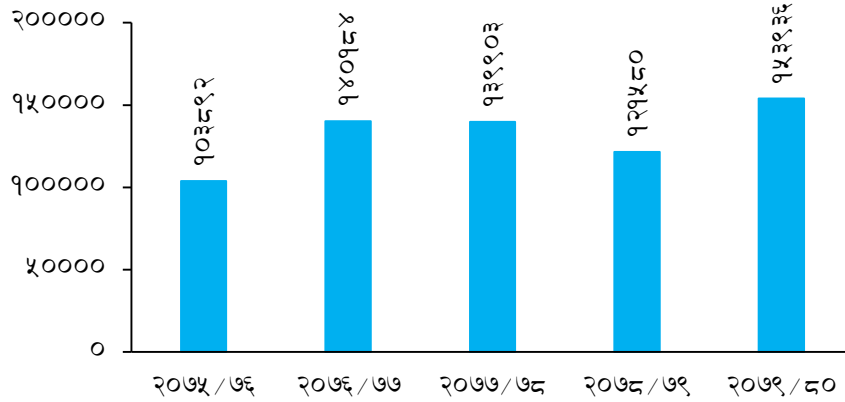
स्रोत: नेपाल पर्यटन बोर्ड, २०८०।

१.७६. पर्यटन तथा होटल व्यवसायका आर्थिक क्रियाकलापमा विस्तार हुँदै गएको छ। पर्यटक आगमन बढ्दो छ भने पर्यटन क्षेत्रबाट प्राप्त हुने विदेशी मुद्रा समेत बढ्दै गएको छ। त्यसैगरी, पेट्रोलियम पदार्थ, खाद्यान्न, हवाई भाडा लगायतका वस्तु तथा सेवामा विश्वव्यापीरूपमा नै भएको मूल्यवृद्धिले भ्रमण लागतमा उच्च वृद्धि भएकोले युरोप, अमेरिका, अष्ट्रेलिया लगायतका मुलुकबाट नेपाल भ्रमण गर्ने पर्यटक आगमनमा भने अपेक्षित सुधार हुन सकेको छैन।

विदेशी विनिमय सञ्चिति

१.७७. २०८० असार मसान्तसम्ममा कुल विदेशी मुद्रा सञ्चिति २०७९ असारमसान्तको तुलनामा २६.६ प्रतिशतले बढेर रु.१५ खर्ब ३९ अर्ब ३६ करोड पुगेको छ। २०७९ असार मसान्तमा यस्तो सञ्चिति १३.१ प्रतिशतले घटेको थियो। आर्थिक वर्ष २०७९/८० मा भएको पैठारीलाई आधार मान्दा २०८० असार मसान्तमा कायम रहेको विदेशी विनिमय सञ्चितिले ११.७ महिनाको वस्तु र १०.० महिनाको वस्तु तथा सेवाको पैठारी धान्न पर्याप्त छ।

चार्ट (१९): कुल विदेशी विनिमय सञ्चिति (रु.करोडमा)

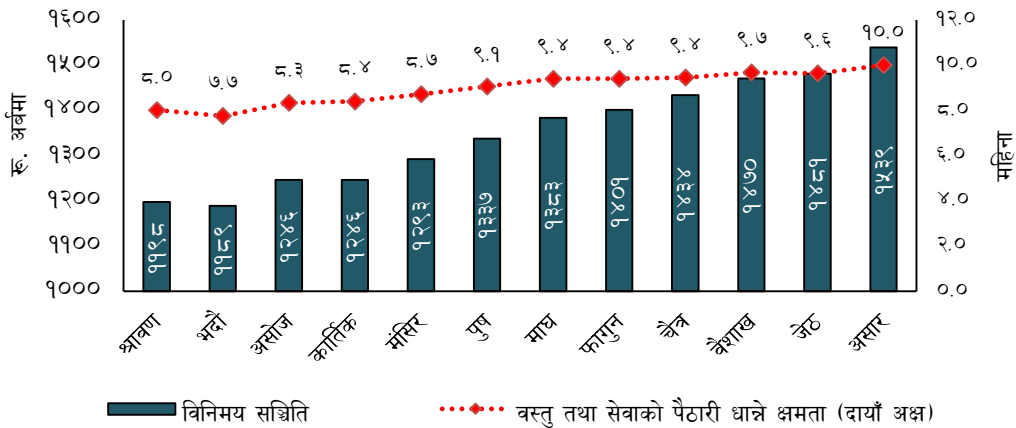


स्रोत: नेपाल राष्ट्र बैङ्क, २०८०।

१.७८. २०८० असार मसान्तसम्ममा अमेरिकी डलरमा कुल विदेशी मुद्रा सञ्चिति २०७९ असारमसान्तको तुलनामा २३.१ प्रतिशतले बढेर ११ अर्ब ७४ करोड डलर रहेको छ। २०७९ असार मसान्तमा यस्तो सञ्चिति १८.९ प्रतिशतले घटेर ९ अर्ब ५४ करोड डलर रहेको थियो।

१.७९. आर्थिक वर्ष २०७९/८० को भदौ महिनामा साउनको तुलनामा विदेशी मुद्रा सञ्चिति घटेपनि त्यसपछिका महिनाहरूमा क्रमशः बढ्दै गएको छ।

चार्ट (२०) : आर्थिक वर्ष २०७९/८० को मासिक विदेशी विनिमय सञ्चितिको अवस्था



स्रोत: नेपाल राष्ट्र बैङ्क, २०८०।

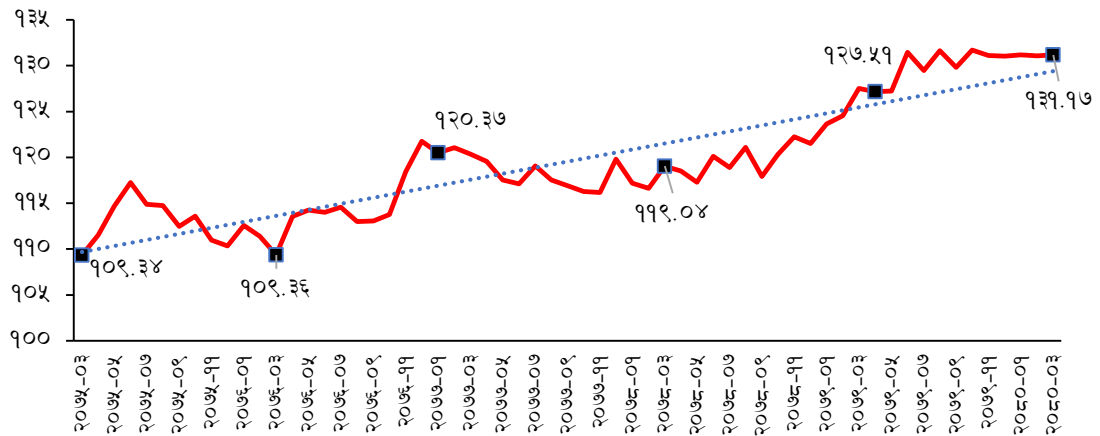
वैदेशिक लगानी आप्रवाह

१.८०. आर्थिक वर्ष २०७९/८० मा वैदेशिक लगानी आप्रवाह ५९.६ प्रतिशतले घटेर रू.७ अर्ब ७७ करोड रहेको छ। आर्थिक वर्ष २०७८/७९ मा यस्तो लगानी ३.५ प्रतिशतले सङ्कुचन भई रू.१९ अर्ब २२ करोड रहेको थियो। २०८० असारमसान्तसम्म मुलुकमा रू.२ खर्ब ७० अर्ब २९ करोड बराबरको वैदेशिक लगानी (Total Stock of FDI) भित्रिएको छ। वैदेशिक लगानीको लागि नीतिगत सुधारका प्रयासहरू भएपनि अपेक्षाकृतरूपमा मुलुकमा वैदेशिक लगानी भित्रिन नसक्दा पूर्वाधार एवम् औद्योगिक विकास लगायतका कार्यमा सार्वजनिक स्रोत माथिको दबाव भने कम हुन सकेको छैन।

विनिमय दर

१.८१. २०७९ असार मसान्तको तुलनामा २०८० असार मसान्तमा अमेरिकी डलरसँग नेपाली रुपैयाँ २.७९ प्रतिशतले अवमूल्यन भई अमेरिकी डलर १ को खरीद विनिमय दर रू.१३१.१७ पुगेको छ। २०७९ असार मसान्तमा यस्तो विनिमय दर रू.१२७.५१ रहेको थियो।

चार्ट (२१) : पछिल्लो ५ वर्षको नेपाली रुपैयाँसँग प्रति अमेरिकी डलरको मासिक खरीद विनिमय दर



स्रोत: नेपाल राष्ट्र बैङ्क, २०८०।

मौद्रिक, वित्तीय क्षेत्र तथा पूँजीबजार

१.८२. आर्थिक वर्ष २०७९/८० मा प्रमुख मौद्रिक तथा वित्तीय परिसूचकहरू सकारात्मक रहेका छन्। बैङ्क तथा वित्तीय संस्थाको पहुँचमा वृद्धि भएको छ। मोबाईल बैङ्किङ्ग सेवामा उल्लेखनीय विस्तार भएको छ। अनलाईन बैङ्किङ्ग सेवा लिनेको सङ्ख्यामा उल्लेख्य वृद्धि भएको छ। कुल गार्हस्थ्य उत्पादनको अनुपातमा संकुचित मुद्राप्रदाय २०७८/७९ मा १९.२ प्रतिशत रहेकोमा २०७९/८० मा घटेर १७.६ प्रतिशत रहेको छ। यद्यपि, कुल गार्हस्थ्य उत्पादनको अनुपातमा विस्तृत मुद्राप्रदाय भने बढेको छ। कुल गार्हस्थ्य उत्पादनको अनुपातमा निजी क्षेत्रतर्फ प्रवाहित कर्जा केही घटेको छ।

१.८३. २०८० असार मसान्तसम्म बझाङ्गको साइपाल बाहेक सबै स्थानीय तहमा वाणिज्य बैङ्कको शाखा पुगेको छ। यस अवधिमा बैङ्क तथा वित्तीय संस्थाको शाखा सञ्जाल ११ हजार ५ सय ८९ पुगेको छ। २०७९ असार मसान्तमा यस्तो सङ्ख्या ११ हजार ५ सय २८ थियो।

१.८४. २०८० असार मसान्तमा २० वाणिज्य बैङ्क, १७ विकास बैङ्क, १७ वित्त कम्पनी, ५७ लघुवित्त वित्तीय संस्था र १ पूर्वाधार विकास बैङ्क गरी कुल ११२ बैङ्क तथा वित्तीय संस्थाहरू सञ्चालनमा रहेका छन्। २०७८ असार मसान्तमा यस्तो सङ्ख्या १२६ रहेको थियो। बैङ्क तथा वित्तीय संस्थाहरू मर्जर प्रक्रियामा गएका कारण यस्ता संस्थाहरूको सङ्ख्या घट्न गएको हो।

तालिका (१७): बैङ्क तथा वित्तीय संस्थाको सङ्ख्या र शाखा सङ्ख्या

बैङ्क तथा वित्तीय संस्था	बैङ्क तथा वित्तीय संस्थाको सङ्ख्या					
	२०७८ असार	२०७९ असार	२०८० असार	२०७८ असार	२०७९ असार	२०८० असार
वाणिज्य बैङ्क	२७	२६	२०	४७५३	५००९	५०४९
विकास बैङ्क	१८	१७	१७	१०२३	१११८	११२८
वित्त कम्पनी	१७	१७	१७	२२२	२६७	२८४
लघुवित्त वित्तीय संस्था	७०	६५	५७	४६८५	५१३४	५१२८
पूर्वाधार विकास बैङ्क	१	१	१	(((
जम्मा	१३३	१२६	११२	१०६८३	११५२८	११५८९

स्रोत: नेपाल राष्ट्र बैङ्क, २०८०

१.८५. २०८० असार मसान्तसम्म एटिएम सङ्ख्या ४,८५५ पुगेको छ। मोबाईल बैङ्किङ्ग प्रयोगकर्ता २ करोड १३ लाख ६४ हजार पुगेको छ। बैङ्क निक्षेप खाता सङ्ख्या ५ करोड ११ लाख ७८ हजार पुगेको छ। कर्जा खाता सङ्ख्या १८ लाख ४५ हजार नाघेको छ। डेबिट कार्ड लिनेको सङ्ख्या १ करोड ८ लाख ५६ हजार ३ सय ५७ र क्रेडिट कार्ड लिनेको सङ्ख्या २ लाख ३८ हजार ७ सय ९४ पुगेको छ।

तालिका (१८): मौद्रिक, वित्तीय क्षेत्र तथा पूँजीबजारका प्रमुख परिसूचकहरू

परिसूचकहरू	२०७५/७६	२०७६/७७	२०७७/७८	२०७८/७९	२०७९/८०
कुल गार्हस्थ्य उत्पादनको अनुपातमा					
विस्तृत मुद्राप्रदाय	९२.८	१०८.८	११८.४	१११.६	११३.९
संकुचित मुद्राप्रदाय	१८.८	२२.०	२४.१	१९.२	१७.६
कुल निक्षेप	८३.८	९६.७	१०७.१	१०३.०	१०६.१
कुल आन्तरिक कर्जा	८६.७	१०२.०	११७.०	११८.४	११४.५
निजी क्षेत्रमा प्रवाह भएको कर्जा	७५.४	८२.५	९३.८	९३.७	८९.१
सरकारतर्फ प्रवाह भएको कर्जा	९.७	१९.८	१६.८	१८.६	१८.६
उत्पादनशील क्षेत्रमा प्रवाहित कर्जा	१२.४	१३.७	१४.८	१४.१	१४.०
कृषि क्षेत्रमा प्रवाहित कर्जा	५.०	६.०	७.६	८.०	७.९
बीमा प्रिमियम सङ्कलन	२.५	३.१	३.५	३.६	३.४
बजार पूँजीकरण	४०.६	४६.१	९२.२	५८.२	५७.३
अन्य परिसूचकहरू					
वाणिज्य बैङ्कहरूको उपस्थिति भएका स्थानीय तह (सङ्ख्यामा)	७३५	७४७	७५०	७५२	७५२
बैंक तथा वित्तीय संस्थाहरूको शाखा सञ्जाल (सङ्ख्यामा)	८६८६	९७६५	१०६८३	११५२८	११५८९
बीमाको दायरामा आएको जनसङ्ख्या लघु म्यादि जीवन बीमालेख सहित	१९.०	२२.६	२५.२	३९.६	४५.१
नेप्से सूचकाङ्क	१२५९.०	१३६२.४	२८८३.४	२००९.५	२०९७.१

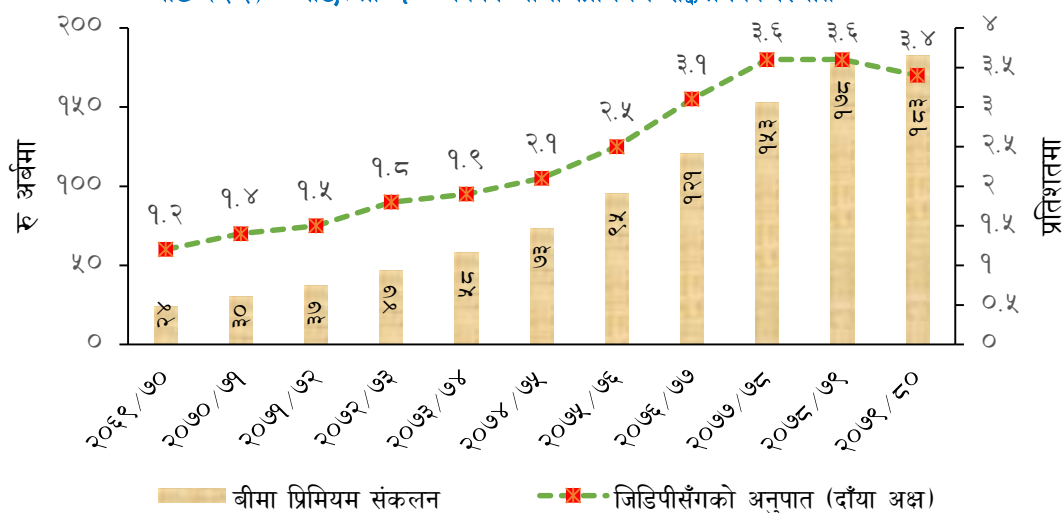
स्रोत: नेपाल राष्ट्र बैङ्क, २०८०/नेपाल बीमा प्राधिकरण, २०८०।

- १.८६. २०८० असार मसान्तमा कुल कर्जामा खराब कर्जाको अनुपात ३.०२ प्रतिशत रहेको छ। २०७९ असारमा यस्तो अनुपात १.३१ प्रतिशत रहेको थियो। खराब कर्जाको मात्रा उल्लेखनीय रूपमा बढेको छ।
- १.८७. २०८० असार मसान्तमा कुल निक्षेप र कुल कर्जा कुल गार्हस्थ्य उत्पादनको अनुपातमा क्रमशः १०७.२५ प्रतिशत र ९०.६५ प्रतिशत रहेको छ। २०७९ असार मसान्तमा यस्तो अनुपात क्रमशः १०६.३४ प्रतिशत र ९७.१७ प्रतिशत रहेको थियो।
- १.८८. आर्थिक वर्ष २०७९/८० मा विपन्न क्षेत्रमा प्रवाहित कर्जा कुल कर्जा प्रवाहको ६.७५ प्रतिशत रहेको छ। गत आर्थिक वर्षमा यस्तो अनुपात ७.२७ प्रतिशत रहेको थियो।
- १.८९. २०८० असार मसान्तमा कर्जा-निक्षेप अनुपात (CD Ratio) ८१.६३ प्रतिशत रहेको छ। २०७९ असार मसान्तमा यस्तो अनुपात ८६.२२ प्रतिशत रहेको थियो।
- १.९०. आर्थिक वर्ष २०७९/८० मा निक्षेप र कर्जाको भारित औसत ब्याजदर बढेको छ। २०८० असार मसान्तमा निक्षेप र कर्जाको भारित औसत ब्याजदर क्रमशः ७.८६ प्रतिशत र १२.३० प्रतिशत रहेको छ। २०७९ असार मसान्तमा यस्तो ब्याजदर क्रमशः ७.४१ प्रतिशत र ११.६२ प्रतिशत रहेको थियो।

बीमा

- १.९१. मुलुकमा बीमा व्यवसायको विस्तार हुँदै गएको छ। बीमा प्रति नागरिक सचेतनामा समेत अभिवृद्धि हुँदै गएको छ। साथै, बीमाको विविधिकरण हुँदै गई बीमा व्यवसाय फस्टाउँदै गएको छ। जीवन बीमाको साथै निर्जीवन बीमाप्रति समेत नागरिक सचेतना बढ्दै गएको छ। पिछडिएको क्षेत्र, दुर्गम र सीमान्तकृत समुदायमा बीमाको पहुँचमा थप अभिवृद्धि गर्नेतर्फ बीमा नीति केन्द्रित हुनुपर्ने देखिन्छ।
- १.९२. आर्थिक वर्ष २०७९/८० मा बीमा प्रिमियम सङ्कलन गत आर्थिक वर्षको तुलनामा २.९ प्रतिशतले वृद्धि भई रु.१ खर्ब ८२ अर्ब ८८ करोड पुगेको छ। आर्थिक वर्ष २०७८/७९ मा यस्तो सङ्कलन रु.१ खर्ब ७७ अर्ब ८१ करोड करोड रहेको थियो। सङ्कलित प्रिमियममा जीवन बीमा प्रिमियमको हिस्सा ७७.८ प्रतिशत र निर्जीवन बीमा प्रिमियमको हिस्सा २२.२ प्रतिशत रहेको छ। गत आर्थिक वर्षमा यस्तो हिस्सा क्रमशः ७८.० प्रतिशत र २२.० प्रतिशत रहेको थियो।
- १.९३. २०८० असार मसान्तसम्ममा म्यादी, लघु म्यादी र वैदेशिक रोजगार बीमालेख सहित बीमालेख सङ्ख्या कुल १ करोड ३७ लाख २८ हजार पुगेको छ। यसरी बीमाको दायरामा आएको जनसङ्ख्या २०८० असार मसान्तसम्म ४५.१ प्रतिशत पुगेको छ। २०७९ असार मसान्तमा यस्तो जनसङ्ख्या ४१.४ प्रतिशत रहेको थियो।
- १.९४. २०८० असार मसान्तसम्ममा बैदेशिक रोजगार बीमालेख सङ्ख्या २०७९ असार मसान्तसम्मको तुलनामा ८२.९ प्रतिशतले बढेर १६ लाख २९ हजार ५७५ पुगेको छ।
- १.९५. आर्थिक वर्ष २०७९/८० मा कुल गार्हस्थ्य उत्पादनको अनुपातमा बीमा प्रिमियम सङ्कलन केही घटेर ३.४ प्रतिशत रहेको छ। गत आर्थिक वर्षमा यस्तो अनुपात ३.६ प्रतिशत रहेको थियो।

चाई (२२) : पछिल्लो १० वर्षको बीमा प्रिमियम सङ्कलनको स्थिति

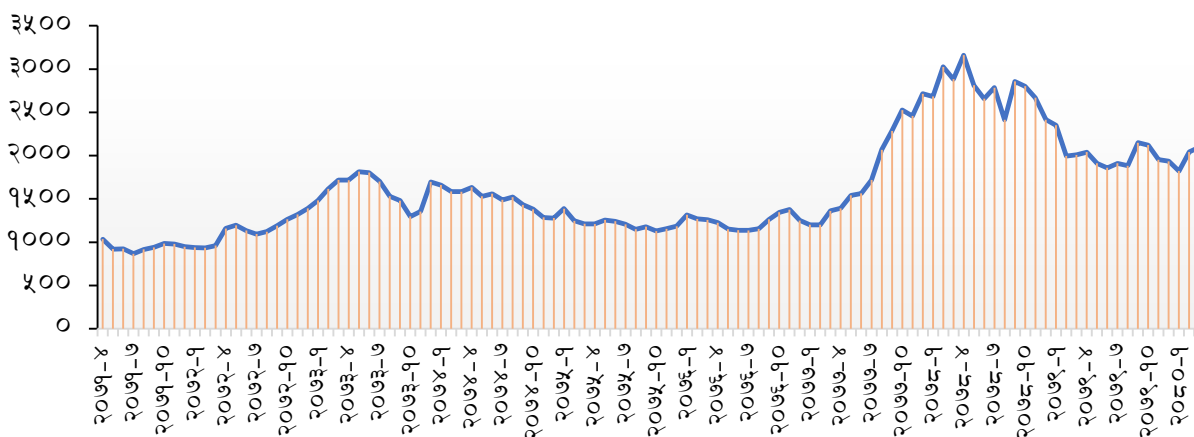


स्रोत: नेपाल बीमा प्राधिकरण, २०८०।

नेप्से

१.९६. २०५० माघ मसान्तमा १०० बिन्दु रहेको नेप्से सूचकाङ्कमा विभिन्न उतारचढाव बीच २०८० असार मसान्तमा नेप्से सूचकाङ्क २०९७.१ बिन्दु कायम भएको छ। २०७९ असार मसान्तमा यस्तो सूचकाङ्क २००९.५ बिन्दु कायम भएको थियो। विगत ३० वर्षमा २०७८ साउन मसान्तमा नेप्से सूचकाङ्क हालसम्मकै उच्च ३१६०.० बिन्दु रहेको थियो।

चाई (२३) : विगत ९ वर्षको नेप्से सूचकाङ्कको मासिक प्रवृत्ति

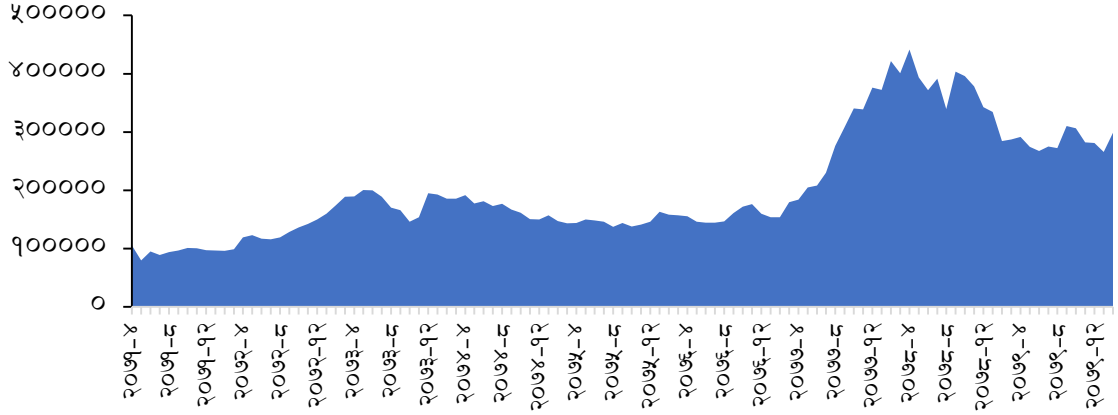


स्रोत: नेपाल स्टक एक्सचेन्ज, २०८०।

१.९७. २०८० असार मसान्तमा बजार पूँजीकरण २०७९ असार मसान्तको तुलनामा ७.४ प्रतिशतले वृद्धि भई रु.३० खर्ब ८२ अर्ब ५२ करोड पुगेको छ जुन कुल गार्हस्थ्य उत्पादनको ५७.३ प्रतिशत हो। २०७९ असार मसान्तमा बजार पूँजीकरण कुल गार्हस्थ्य उत्पादनको ५८.२ प्रतिशत रहेको थियो।

विगत ३० वर्षमा २०७८ साउन मसान्तमा बजार पुँजीकरण हालसम्मकै उच्च रु.४४ खर्ब १४ अर्ब ११ करोड पुगेको थियो।

चाट (२४) : विगत ९ वर्षको बजार पुँजीकरणको मासिक प्रवृत्ति



स्रोत: नेपाल स्टक एक्सचेन्ज, २०८०।

कम्पनी दर्ता

१.९८. आर्थिक वर्ष २०७९/८० मा थप कम्पनी दर्ता सङ्ख्या २५.८ प्रतिशतले घटेर २१ हजार ४ सय ७८ रहेको छ। आर्थिक वर्ष २०७८/७९ मा यस्तो सङ्ख्या ९.३ प्रतिशतले बढेर २८ हजार ९ सय ५७ पुगेको थियो।

तालिका (१९): पछिल्लो ३ वर्षको मासिक रूपमा थप भएका कम्पनी दर्ताको सङ्ख्या

महिना	आर्थिक वर्ष			प्रतिशत परिवर्तन	
	२०७७/७८	२०७८/७९	२०७९/८०	२०७८/७९	२०७९/८०
श्रावण	२६३२	३४७४	२८२५	३२.०	-१८.७
भदौ	१४६८	३९२८	२८२८	१६७.६	-२८.०
असोज	३३९८	२९३५	१५९२	-१३.६	-४५.८
कार्तिक	१९९८	२१४४	१४५४	७.३	-३२.२
मंसिर	२४८०	२६८१	१४१८	८.१	-४७.१
पुष	२७४५	१७७७	१४८४	-३५.३	-१६.५
माघ	२९२०	२२३३	१८६३	-२३.५	-१६.६
फागुन	३०८७	२७२७	१७८८	-११.७	-३४.४
चैत्र	३१२८	२६४५	२०७४	-१५.४	-२१.६
वैशाख	१४७५	१४६६	१४९५	-०.६	२.०
जेठ	२५१	१६१४	१६६८	५४३	३.३
असार	९१६	१३३३	९८९	४५.५	-२५.८
जम्मा	२६४९८	२८९५७	२१४७८	९.३	-२५.८

स्रोत: कम्पनी रजिष्ट्रारको कार्यालय, २०८०।

१.९९. आर्थिक वर्ष २०७९/८० को बैशाख र जेठ महिना बाहेक अन्य महिनामा दर्ता भएका कम्पनीको सङ्ख्या घटेको छ।

विद्युत माग, उत्पादन र पहुँचको अवस्था

१.१००. विद्युतको उत्पादन तथा ग्राहक सङ्ख्यामा वर्षेनी वृद्धि भएसँगै विद्युतको मागमा पनि वृद्धि हुँदै गएको छ। आर्थिक वर्ष २०७९/८० मा कुल माग १२ हजार ८ सय ८० गिगावाट घण्टा पुगेको छ। आर्थिक वर्ष २०७८/७९ मा यस्तो माग ११ हजार १ सय ८० गिगावाट घण्टा रहेको थियो। विद्युतको कुल माग २०७९ मंसिर महिनामा सबैभन्दा कम र २०८० असारमा सबैभन्दा बढी रहेको छ। २०८० असारसम्ममा विद्युतको पहुँच ९५.०३ प्रतिशत जनसङ्ख्यामा पुगेको छ। २०८० असार मसान्तसम्म कुल जलविद्युत जडित क्षमता २६८४ मेगावाट पुगेको छ।

तालिका (२०): पछिल्लो ३ वर्षको मासिक विद्युत मागको अवस्था (गिगावाट घण्टामा)

महिना	२०७७/७८		२०७८/७९		२०७९/८०	
	कुल माग	INPS ऊर्जा माग	कुल माग	INPS ऊर्जा माग	कुल माग	INPS ऊर्जा माग
श्रावण	८१९.०	७९१.७	९३०.५	९२७.५	१३०२.१	१०५०.५
भदौ	७८०.७	७७६.८	९२६.८	८८९.१	१३१९.६	१०६३.९
असोज	७६८.४	७६७.६	९८०.५	८९९.३	११९०.२	९०९.२
कार्तिक	६५६.६	६५६.४	७५४.६	७२१.२	९२४.४	७२२.२
मंसिर	६४०.८	६४०.८	७७९.१	७५०.९	८४६.६	७५८.८
पुष	७१७.४	७१७.३	८५१.७	८५१.७	९१६.५	९१५.९
माघ	७४५.९	७४५.९	८३३.१	८३३.१	८६३.८	८६३.८
फागुन	६८६.३	६८६.३	८२१.८	८२१.८	८७३.९	८७३.९
चैत्र	७८१.१	७८१.१	९१८.१	९१८.१	९१९.५	९१९.५
वैशाख	७७१.१	७७१.१	९५५.३	९५५.३	१०८३.२	१०८३.२
जेठ	७५९.१	७५८.७	१०७७.७	१००८.०	१२१६.३	११९२.१
असार	८४२.६	८४२.५	१३५०.७	१११०.२	१४२४.५	११९४.५
जम्मा	८९६९.१	८९३६.२	१११७९.८	१०६८६.२	१२८८०.७	११५४७.५

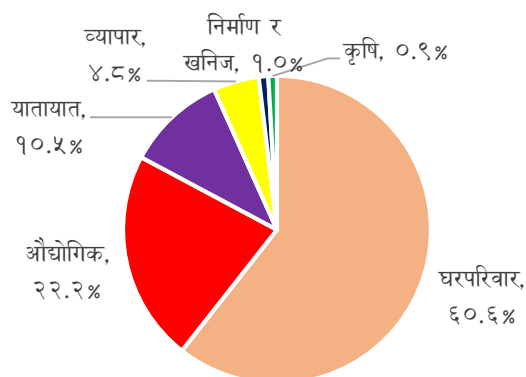
स्रोत: नेपाल विद्युत प्राधिकरण, २०८०।

INPS : Integrated Nepal Power System

क्षेत्रगत ऊर्जा उपभोग

१.१०१. कुल ऊर्जा खपतमा घरपरिवार क्षेत्रले गर्ने उपभोगको हिस्सा ६०.६ प्रतिशत रहेको छ। त्यसैगरी, औद्योगिक क्षेत्र २२.२ प्रतिशत, यातायात क्षेत्र १०.५ प्रतिशत र अन्य ६.७ प्रतिशत रहेको छ।

चार्ट (२५) : क्षेत्रगत ऊर्जा उपभोगको अवस्था



स्रोत: जलस्रोत तथा ऊर्जा आयोगको सचिवालय, २०७९।

Annex 1: Macroeconomic Indicators

Description / Fiscal Year	2013/14	2014/15	2015/16	2016/17	2017/18	2018/19	2019/20	2020/21	2021/22 ^R	2022/23 ^P
	2070/71	2071/72	2072/73	2073/74	2074/75	2075/76	2076/77	2077/78	2078/79 ^R	2079/80 ^P
Real Sector										
Gross Domestic Product (Rs. Billion)										
Nominal GDP at Producer's Price	2232.5	2423.6	2608.2	3077.1	3455.9	3858.9	3888.7	4352.6	4933.7	5381.3
Real GDP at Producer's Price	1791.1	1862.4	1870.4	2038.3	2193.7	2339.7	2284.3	2394.8	2529.2	2576.3
Real GDP at Basic Price	1642.7	1700.4	1700.4	1846.5	1982.7	2109.3	2058.2	2150.5	2263.6	2312.4
Agriculture	535.3	541.8	541.3	569.3	584.2	614.3	629.2	647.2	661.7	679.7
Industry	244.2	249.1	238.8	279.7	308.7	331.5	318.1	340.2	377.0	379.2
Service	863.2	909.6	920.4	997.5	1089.8	1163.5	1110.8	1163.1	1225.0	1253.5
Nominal GDP at Basic Price	2022.5	2186.6	2341.4	2720.6	3011.0	3342.5	3428.5	3714.9	4212.1	4696.5
Agriculture	613.1	642.7	665.6	729.3	771.9	832.9	862.5	958.5	1039.1	1132.8
Non-agriculture	1409.4	1543.9	1675.8	1991.3	2239.1	2509.6	2566.0	2756.4	3173.1	3563.7
Gross National Income (Current Price)	2265.3	2457.9	2642.2	3108.1	3478.6	3898.8	3934.7	4375.8	4962.6	5424.3
Gross National Disposable Income (Current Price)	2896.8	3167.8	3420.4	3959.9	4343.2	4893.6	4916.9	5447.2	6080.5	6739.9
At Current Price (Rs. In Billion)										
Gross Capital Formation	691.8	758.1	736.6	1148.5	1366.8	1596.8	1183.7	1530.5	1846.0	1754.2
Gross Fixed Capital Formation	563.8	667.8	748.7	940.9	1120.9	1304.9	1184.9	1276.9	1403.8	1356.5
Government	148.9	132.0	278.0	385.2	342.4	321.6	299.9	331.8	362.8	313.9
Private	414.9	535.8	470.7	555.7	778.5	983.3	885.0	945.0	1041.0	1042.6
Change in Stock	128.0	90.2	-12.1	207.7	245.9	291.9	-1.1	253.7	442.2	397.7
Gross Domestic Saving	209.1	184.8	95.0	399.6	511.2	590.5	222.4	277.4	284.8	345.2
Gross National Saving	873.3	929.0	907.2	1282.4	1398.5	1625.2	1250.6	1372.0	1431.5	1703.8
Final Consumption	2023.5	2238.8	2513.2	2677.6	2944.8	3268.4	3666.3	4075.2	4648.9	5036.1
Average Consumer Price Index	93.3	100.0	109.9	114.8	119.6	125.1	132.8	137.6	146.3	157.6
Consumer Price Index (Last of Asar)	95.0	102.2	112.9	115.9	121.3	128.6	134.7	140.3	151.7	163.0
Annual Percentage Change										
Real GDP at Producer's Price	6.01	3.98	0.43	8.98	7.62	6.66	-2.37	4.84	5.61	1.86
Real GDP at Basic Price	5.74	3.51	0.00	8.59	7.37	6.39	-2.42	4.49	5.26	2.16
Agriculture	4.49	1.20	-0.08	5.17	2.61	5.16	2.43	2.85	2.24	2.73
Industry	7.47	2.00	-4.13	17.14	10.36	7.38	-4.02	6.95	10.80	0.59
Service	6.05	5.37	1.19	8.38	9.25	6.76	-4.53	4.71	5.32	2.33
Structure of GDP (Shares in Percentage)										
Agriculture	30.3	29.4	28.4	26.8	25.6	24.9	25.2	25.8	24.7	24.1
Non-agriculture	69.7	70.6	71.6	73.2	74.4	75.1	74.8	74.2	75.3	75.9
Average Consumer Price Inflation	9.08	7.21	9.94	4.45	4.15	4.64	6.15	3.60	6.32	7.74
Consumer Price Inflation (Month of Asar)	8.08	7.58	10.44	2.71	4.62	5.98	4.78	4.19	8.08	7.44
As Percentage of Gross Domestic Product										
Gross Capital Formation	30.99	31.28	28.24	37.33	39.55	41.38	30.44	35.16	37.42	32.60
Gross Fixed Capital Formation	25.25	27.55	28.71	30.58	32.43	33.82	30.47	29.34	28.45	25.21
Government	6.67	5.45	10.66	12.52	9.91	8.33	7.71	7.62	7.35	5.83
Private	18.58	22.11	18.05	18.06	22.52	25.48	22.76	21.71	21.10	19.37
Gross Domestic Saving	9.36	7.63	3.64	12.98	14.79	15.30	5.72	6.37	5.77	6.41
Gross National Saving	39.12	38.33	34.78	41.67	40.47	42.12	32.16	31.52	29.02	31.66
Final Consumption	90.64	92.37	96.36	87.02	85.21	84.70	94.28	93.63	94.23	93.59
Per Capita Income (US Dollar)										
Per Capita GDP (US Dollar)	824	871	888	1039	1177	1204	1167	1277	1399	1399
Per Capita GNI (US Dollar)	836	884	899	1049	1184	1216	1180	1284	1407	1410

Description / Fiscal Year	2013/14	2014/15	2015/16	2016/17	2017/18	2018/19	2019/20	2020/21	2021/22 ^R	2022/23 ^P
	2070/71	2071/72	2072/73	2073/74	2074/75	2075/76	2076/77	2077/78	2078/79 ^R	2079/80 ^P
Per Capita GNDI (US Dollar)	1069	1139	1164	1337	1479	1527	1475	1598	1724	1752
Public Finance										
Amount (Rs. Billion)										
Government Income	396.9	450.4	531.4	647.5	770.2	872.3	862.3	1006.3	1141.9	1031.7
Federal Government Income**						774.1	773.3	895.4	1013.9	912.6
Federal Revenue**						731.4	704.8	824.9	938.3	838.0
Government Revenue*	356.6	405.9	482.0	609.2	726.7	829.6	793.7	935.9	1066.3	957.2
Tax Revenue	312.4	356.0	421.1	553.9	659.5	738.6	700.1	870.1	984.3	865.6
Non-tax Revenue	44.2	49.9	60.9	55.3	67.2	91.0	93.7	65.8	82.0	91.5
Other Receipts (Irregularities and Last Year's Cash Reserve)	5.7	6.1	3.3	3.4	5.5	10.0	47.6	40.4	48.5	53.2
Federal Government Expenditure	435.1	531.6	600.2	837.2	1087.3	1110.5	1091.3	1196.7	1310.0	1429.6
Recurrent Expenditure	303.5	339.4	371.3	518.6	696.9	716.4	784.3	846.2	954.3	1005.8
Capital Expenditure	66.7	88.8	123.3	208.7	270.7	241.6	189.1	228.8	216.2	233.7
Financing	64.8	103.3	105.6	109.9	119.6	152.5	117.9	121.6	139.5	190.1
Budget Balance (+)/Surplus/(-) Deficit**	-38.2	-81.2	-68.8	-189.8	-317.1	-336.4	-318.0	-301.3	-296.1	-517.0
Revenue Balance (+)/Surplus/(-) Deficit**	53.1	66.5	110.7	90.6	29.8	14.9	-79.5	-21.3	-16.0	-167.7
Foreign Grant Received	34.0	36.4	32.5	31.9	34.7	29.6	19.2	26.8	24.1	21.3
Foreign Loan Received	21.1	29.3	43.8	58.0	98.9	94.4	173.0	130.9	133.1	102.1
Debt Servicing	53.9	73.7	76.8	71.3	71.9	75.1	83.6	94.8	122.0	222.7
Refund from Internal Loan Investment	0.57	2.1	13.7	2.9	3.2	3.1	1.8	3.2	2.9	-
Total Outstanding Debt	553.5	544.9	627.8	697.7	917.3	1048.2	1433.4	1737.6	2013.3	2297.7
Domestic Debt	206.7	201.7	239.0	283.7	391.2	453.2	613.7	802.9	987.4	1128.3
Foreign Debt	346.8	343.3	388.8	414.0	526.2	594.9	819.7	934.7	1025.8	1169.3
Issuance of Domestic Loan	20.0	42.4	87.8	88.3	144.8	96.4	194.9	224.0	231.8	256.0
Foreign Aid Commitment	152.4	225.8	195.6	250.2	202.0	138.3	219.9	225.4	237.9	218.0
Annual Percentage Change										
Government Income	18.9	13.5	18.0	21.8	19.0	13.3	-1.2	16.7	13.5	-9.7
Federal Government Income**							-0.1	15.8	13.2	-10.0
Federal Revenue**							-3.6	17.0	13.7	-10.7
Government Revenue*	20.5	13.8	18.7	26.4	19.3	14.2	-4.3	17.9	13.9	-10.2
Tax Revenue	20.5	13.9	18.3	31.5	19.1	12.0	-5.2	24.3	13.1	-12.1
Non-tax Revenue	20.0	13.0	21.9	-9.1	21.5	35.4	2.9	-29.8	24.7	11.6
Other Receipts (Irregularities and Last Year's Cash Reserve)	198.5	6.2	-46.2	4.3	61.6	81.8	373.7	-15.0	20.0	9.8
Federal Government Expenditure	21.3	22.2	12.9	39.5	29.9	2.1	-1.7	9.7	9.5	9.1
Recurrent Expenditure	22.7	11.8	9.4	39.7	34.4	2.8	9.5	7.9	12.8	5.4
Capital Expenditure	22.2	33.2	38.7	69.4	29.7	-10.8	-21.7	21.0	-5.5	8.1
Financing	14.6	59.4	2.3	4.0	8.9	27.4	-22.7	3.2	14.7	36.3
Foreign Grant Received	-3.6	7.1	-10.7	-1.7	8.7	-14.8	-35.1	39.6	-9.9	-11.8
Foreign Loan Received	27.5	38.5	49.6	32.5	70.5	-4.6	83.3	-24.4	1.7	-23.3
Debt Servicing	10.3	36.8	4.2	-7.2	0.9	4.4	11.4	13.4	28.7	82.6
Refund from Internal Loan Investment	-24.6	265.3	557.9	-78.5	10.0	-5.2	-41.7	80.3	-8.8	-
Total Outstanding Debt	-0.1	-1.6	15.2	11.1	31.5	14.3	36.8	21.2	15.9	14.1
Domestic Debt	-6.2	-2.4	18.5	18.7	37.9	15.9	35.4	30.8	23.0	14.3
Foreign Debt	4.0	-1.0	13.3	6.5	27.1	13.1	37.8	14.0	9.8	14.0
Issuance of Domestic Loan	4.9	112.3	106.9	0.6	63.9	-33.4	102.2	14.9	3.5	10.4

Description/ Fiscal Year	2013/14	2014/15	2015/16	2016/17	2017/18	2018/19	2019/20	2020/21	2021/22 ^R	2022/23 ^P
	2070/71	2071/72	2072/73	2073/74	2074/75	2075/76	2076/77	2077/78	2078/79 ^R	2079/80 ^P
Foreign Aid Commitment	32.4	48.2	-13.4	27.9	-19.3	-31.6	59.0	2.5	5.6	-8.4
As Percentage of Gross Domestic Product										
Government Income	17.8	18.6	20.4	21.0	22.3	22.6	22.2	23.1	23.1	19.2
Federal Government Income**						20.1	19.9	20.6	20.5	17.0
Federal Revenue**						19.0	18.1	19.0	19.0	15.6
Government Revenue*	16.0	16.7	18.5	19.8	21.0	21.5	20.4	21.5	21.6	17.8
Tax Revenue	14.0	14.7	16.1	18.0	19.1	19.1	18.0	20.0	20.0	16.1
Non-Tax Revenue	2.0	2.1	2.3	1.8	1.9	2.4	2.4	1.5	1.7	1.7
Other Receipts (Irregularities and Last Year's Cash Reserve)	0.3	0.3	0.1	0.1	0.2	0.3	1.2	0.9	1.0	1.0
Federal Government Expenditure	19.5	21.9	23.0	27.2	31.5	28.8	28.1	27.5	26.6	26.6
Recurrent Expenditure	13.6	14.0	14.2	16.9	20.2	18.6	20.2	19.4	19.3	18.7
Capital Expenditure	3.0	3.7	4.7	6.8	7.8	6.3	4.9	5.3	4.4	4.3
Financing	2.9	4.3	4.1	3.6	3.5	4.0	3.0	2.8	2.8	3.5
Budget Balance (+) Surplus/(-) Deficit**	-1.7	-3.3	-2.6	-6.2	-9.2	-8.7	-8.2	-6.9	-6.0	-9.6
Revenue Balance (+) Surplus/(-) Deficit**	2.4	2.7	4.2	2.9	0.9	0.4	-2.0	-0.5	-0.3	-3.1
Foreign Grant Received	1.5	1.5	1.2	1.0	1.0	0.8	0.5	0.6	0.5	0.4
Foreign Loan Received	0.9	1.2	1.7	1.9	2.9	2.4	4.4	3.0	2.7	1.9
Debt Servicing	2.4	3.0	2.9	2.3	2.1	1.9	2.1	2.2	2.5	4.1
Refund from Internal Loan Investment	0.0	0.1	0.5	0.1	0.1	0.1	0.05	0.1	0.1	-
Total Outstanding Debt	24.8	22.5	24.1	22.7	26.5	27.2	36.9	39.9	40.8	42.7
Domestic Debt	9.3	8.3	9.2	9.2	11.3	11.7	15.8	18.4	20.0	21.0
Foreign Debt	15.5	14.2	14.9	13.5	15.2	15.4	21.1	21.5	20.8	21.7
Issuance of Domestic Loan	0.9	1.8	3.4	2.9	4.2	2.5	5.0	5.1	4.7	4.8
Foreign Aid Commitment	6.8	9.3	7.5	8.1	5.8	3.6	5.7	5.2	4.8	4.1
Monetary Sector										
Amount (Rs. Billion)										
Broad Money Supply (M2)	1566.0	1877.8	2244.6	2591.7	3094.5	3582.1	4231.0	5154.9	5505.4	6130.5
Narrow Money Supply (M1)	354.8	424.7	503.3	569.4	669.4	726.6	856.3	1049.4	948.1	947.0
Domestic Credit	1314.3	1527.3	1805.7	2177.8	2755.9	3418.0	3897.6	4955.5	5673.6	6168.9
Private Sector Credit	1150.8	1373.9	1692.3	1997.2	2442.8	2910.3	3276.9	4139.6	4689.0	4903.3
Net Credit to Government	142.0	127.2	87.8	149.5	272.6	375.9	535.4	730.8	920.0	1003.1
Annual Percentage Change										
Broad Money Supply (M2)	19.1	19.9	19.5	15.5	19.4	15.8	18.1	21.8	6.8	11.4
Narrow Money Supply (M1)	17.7	19.7	18.5	13.1	17.6	8.6	17.8	22.6	-9.7	-0.1
Domestic Credit	12.7	16.2	18.2	20.6	26.5	24.0	14.0	27.1	14.5	8.7
Private Sector Credit	18.3	19.4	23.2	18.0	22.3	19.1	12.6	26.3	13.3	4.6
Net Credit to Government	-15.4	-10.4	-31.0	70.3	82.4	37.9	42.4	36.5	25.9	9.0
As Percentage of Gross Domestic Product										
Broad Money Supply (M2)	70.1	77.5	86.1	84.2	89.5	92.8	108.8	118.4	111.6	113.9
Narrow Money Supply (M1)	15.9	17.5	19.3	18.5	19.4	18.8	22.0	24.1	19.2	17.6
Domestic Credit	58.9	63.0	69.2	70.8	79.7	88.6	100.2	113.9	115.0	114.6
Private Sector Credit	51.5	56.7	64.9	64.9	70.7	75.4	84.3	95.1	95.0	91.1
Net Credit to Government	6.4	5.2	3.4	4.9	7.9	9.7	13.8	16.8	18.6	18.6
External Sector										
Amount (Rs. Billion)										
Current Account Balance	89.7	108.3	140.4	-10.1	-246.8	-267.0	-33.8	-333.7	-623.4	-72.2
Balance of Payments	127.1	145.0	189.0	82.1	0.96	-67.4	282.4	1.2	-255.3	290.5

Description / Fiscal Year	2013/14	2014/15	2015/16	2016/17	2017/18	2018/19	2019/20	2020/21	2021/22 ^R	2022/23 ^P
	2070/71	2071/72	2072/73	2073/74	2074/75	2075/76	2076/77	2077/78	2078/79 ^R	2079/80 ^P
Foreign Exchange Reserve	665.4	824.1	1039.2	1079.4	1102.6	1038.9	1401.8	1399.0	1215.8	1539.4
Remittance income	543.3	617.3	665.1	695.5	755.1	879.4	875.0	961.1	1007.3	1220.6
Export (Goods)	92.0	85.3	70.1	73.0	81.4	97.1	97.7	141.1	200.0	157.1
Import (Goods)	714.4	774.7	773.6	990.1	1245.1	1418.5	1196.8	1539.8	1920.4	1611.7
Trade Deficit	622.4	689.4	703.5	917.1	1163.7	1321.4	1099.1	1398.7	1720.4	1454.6
Annual Percentage Change										
Foreign Exchange Reserve	24.8	23.9	26.1	3.9	2.1	-5.8	34.9	-0.2	-13.1	26.6
Remittance income	25.0	13.6	7.7	4.6	8.6	16.5	-0.5	9.8	4.8	21.2
Export (Goods)	19.6	-7.3	-17.8	4.2	11.4	19.4	0.6	44.4	41.7	-21.4
Import (Goods)	28.3	8.4	-0.1	28.0	25.8	13.9	-15.6	28.7	24.7	-16.1
Trade Deficit	29.7	10.8	2.0	30.4	26.9	13.5	-16.8	27.3	23.0	-15.5
As Percentage of Gross Domestic Product										
Current Account Balance	4.0	4.5	5.4	-0.3	-7.1	-6.9	-0.9	-7.7	-12.6	-1.3
Balance of Payments	5.7	6.0	7.2	2.7	0.03	-1.7	7.3	0.0	-5.2	5.4
Foreign Exchange Reserve	29.8	34.0	39.8	35.1	31.9	26.9	36.0	32.1	24.6	28.6
Remittance income	24.3	25.5	25.5	22.6	21.8	22.8	22.5	22.1	20.4	22.7
Export (Goods)	4.1	3.5	2.7	2.4	2.4	2.5	2.5	3.2	4.1	2.9
Import (Goods)	32.0	32.0	29.7	32.2	36.0	36.8	30.8	35.4	38.9	30.0
Trade Deficit	27.9	28.4	27.0	29.8	33.7	34.2	28.3	32.1	34.9	27.0
Others										
Nepse Index	1036.1	961.2	1718.2	1582.7	1212.4	1259.0	1362.4	2883.4	2009.5	2097.1
Market Capitalization (Rs. In Billion)	1057.2	989.4	1890.1	1856.8	1435.1	1567.5	1792.8	4011.0	2869.3	3082.5
Exchange Rate (Per USD=...Rs) #	98.2	99.5	106.4	106.2	104.4	112.9	116.3	117.9	120.8	130.6
Population (Million)	27.6	28.0	27.6	27.9	28.1	28.4	28.7	28.9	29.2	29.5

R = Revised, P= Provisional

* Preliminary Data from FCGO (Revenue Data of FY 2018/19 to FY 2022/23 is the sum of the revenue collected in both federal divisible and federal accumulated fund)

** Federal Government Income, Federal Revenue and Budget Deficit of Federal Government (Preliminary) for FY 2022/23 #Annual Average calculated by NSO

Source: Economic Survey 2022/23. Data of FY2022/23 (except real sector) has been updated from MOF, NRB and FCGO

Ministry of Finance, Singh Durbar, Kathmandu