

अर्थ बुलेटिन

(आर्थिक वर्ष २०७७/७८ को वार्षिक तथ्याङ्कमा आधारित)

प्रमुख झलकहरू

- कोभिड-१९ महामारीको कारण आर्थिक वर्ष २०७७/७८ मा आर्थिक गतिविधिहरू प्रभावित भएका छन्। यद्यपि पर्यटन बाहेकका अन्य क्षेत्रहरूमा अघिल्लो आर्थिक वर्षको तुलनामा क्रमिक सुधार देखिएको छ। कोभिड-१९ विरुद्धको खोप लगाउनेको संख्यामा वृद्धि भएसँगै नागरिकको जनजीवन क्रमशः सामान्य बन्दै गएको छ। आर्थिक गतिविधिहरूमा विस्तार हुँदै गएको छ।
- आर्थिक वर्ष २०७६/७७ मा नेपालको आर्थिक वृद्धिदर ऋणात्मक रहेकोमा आर्थिक वर्ष २०७७/७८ मा ४.० प्रतिशत रहेपनि २०७८ को वैशाखदेखि सुरु भएको कोभिड-१९ को दोस्रो लहरको कारण सो वृद्धिदर हासिल गर्न कठिन हुने देखिएको छ।
- वार्षिक औसत उपभोक्ता मुद्रास्फीति ३.६० प्रतिशत रही मूल्य स्थिरता कायम भएको छ।
- संघीय सरकारको कूल खर्चमा वृद्धि भएपनि पूँजीगत खर्च न्यून रहेको छ। वस्तु पैठारीमा भएको वृद्धिसँगै भन्सार विन्दुमा संकलन हुने राजस्वमा उल्लेख्य वृद्धि भएकोले राजस्व वृद्धिदर १८.२ प्रतिशत रहेको छ। गैरकर परिचालनमा भने उच्च गिरावट आएको छ।
- सार्वजनिक ऋण दायित्व बढेर १७ खर्ब रूपैयाँ भन्दा माथि पुगेको छ। वैदेशिक सहायता प्राप्ति प्रतिबद्धताको तुलनामा अत्यन्त न्यून रहेको छ। आन्तरिक ऋण परिचालन कुल गार्हस्थ्य उत्पादनको ५.० प्रतिशत भन्दा बढी रहेको छ।
- पूँजीगत खर्च न्यून रहँदा बजेट घाटामा केही सुधार भएको देखिएको छ। गत आर्थिक वर्षमा राजस्व सन्तुलन ऋणात्मक रहेकोमा आर्थिक वर्ष २०७७/७८ मा वचतमा रहेको छ।
- वस्तुको पैठारीमा भएको उल्लेख्य वृद्धि तथा भ्रमण आयमा भएको उच्च गिरावटका कारण चालु खाता घाटा हालसम्मकै उच्च रहेको छ। शोधानान्तर वचत घटेको छ। वस्तु निकासी ४४.० प्रतिशतले बढेको देखिएपनि स्वदेशी कच्चा पदार्थमा आधारित वस्तुको निकासी अवस्थामा भने सुधार हुन सकेको छैन।
- विदेशी विनिमय सञ्चितीमा केही कमी आएको छ। उक्त सञ्चिती १०.२ महिनाको वस्तु तथा सेवाको आयात धान्न पर्याप्त छ। वैदेशिक रोजगारमा जान श्रम स्वीकृति लिने नेपाली कामदारको संख्यामा उच्च गिरावट आएको भएतापनि विप्रेषण आप्रवाह भने ९.८ प्रतिशतले बढेको छ।
- कुल गार्हस्थ्य उत्पादनको अनुपातमा कुल निक्षेप, आन्तरिक कर्जा, निजी क्षेत्रतर्फ प्रवाह हुने कर्जा, उत्पादनशील उद्योग तथा कृषि क्षेत्रमा प्रवाह हुने कर्जा बढेको छ। वित्तीय पहुँचमा विस्तार भएको छ।
- नेपाली रूपैयाँ अमेरिकी डलरसँग अधिमूल्यन भएको छ।
- बीमाको दायरामा आएको जनसंख्या २४.८ प्रतिशत पुगेको छ। बीमा प्रिमियम संकलन बढेको छ।
- पूँजीबजारमा लगानीकर्ताको आकर्षण बढ्दै गएको कारण २०७८ असार मसान्तमा नेप्से सूचकांक २८८३.४१ विन्दु कायम भएको छ।

विश्व अर्थतन्त्र

१. कोभिड-१९ महामारीको कारण सन् २०२० र २०२१ मा विश्व आर्थिक गतिविधिमा उल्लेखनीय प्रभाव परेको छ। कोभिड-१९ विरुद्धको खोपको पहुँचमा विस्तार भएसँगै आर्थिक गतिविधिहरू क्रमशः सामान्य हुँदै जाने अनुमान रहेको थियो। यद्यपि, कोरोना भाईरसको नयाँ नयाँ स्वरूप (Variant) देखिँदै जानुले विद्यमान मानवीय एवम् स्वास्थ्य संकटको नियन्त्रणमा थप ध्यान दिनुपर्ने देखिएको छ। साथै, न्यून तथा अति कम विकसित मुलुकहरूमा कोभिड-१९ विरुद्धको खोपको उपलब्धता प्रयाप्त मात्रामा हुन नसक्दा कोभिड संक्रमित र मृत्यु हुनेको संख्यामा उल्लेखनीय कमी आएको छैन।
२. पछिल्लो १५० वर्षको अवधिमा विश्वमा देखिएका आर्थिक मन्दीको तुलनामा कोभिड-१९ महामारीको कारण सिर्जित आर्थिक मन्दीको प्रभाव व्यापक र उच्च रहेको छ। फलस्वरूप, सन् २०२० मा विश्व अर्थतन्त्र ३.३ प्रतिशतले संकुचित भएको छ। अन्तर्राष्ट्रिय मुद्रा कोषले सन् २०२१ मा विश्व अर्थतन्त्र ६.० प्रतिशत र सन् २०२२ मा ४.९ प्रतिशतले विस्तार हुने अनुमान गरेको छ।
३. पछिल्लो समयमा विश्वका विभिन्न मुलुकहरूको समग्र मूल्यस्तरमा देखिएको दवावले कुल माग र आपूर्तीबीच उचित तालमेल हुन सकेको छैन। विश्वमा देखिएको समग्र मूल्यस्तरको प्रवृत्तिबाट वर्तमान अनिश्चितताको बीचमा समेत विश्व मुद्रास्फीति सन् २०२२ मा महामारीपूर्वकै हाराहारीमा पुग्ने अनुमान रहेको छ। समग्र मूल्यस्तरमा दवाव सिर्जना हुँदा संकुचनकारी वित्त र मौद्रिक नीतिलाई अवलम्बन गर्नुपर्ने अवस्था रहेपनि कोभिड-१९ बाट सिर्जित आर्थिक मन्दीको सन्दर्भमा संकुचनकारी नीति थप घातक हुनसक्ने हुँदा हाल देखिएको नीतिगत द्विविधालाई सम्बोधन गर्न सन्तुलनकारी वित्त तथा मौद्रिक नीति अवलम्बन गर्नुपर्ने देखिन्छ। विशेषगरी अहिलेको विषम परिस्थितिमा कुल मागलाई वृद्धि गर्न र आम उपभोक्ताको आत्मविश्वासलाई कोभिड पूर्वकै अवस्थामा पुर्याउन अर्थतन्त्रको पुनरुत्थान क्षमता (Resilience Capacity) बढाउनुपर्ने आवश्यकता छ।

राष्ट्रिय अर्थतन्त्र

४. सन् २००८ को विश्वव्यापी वित्तीय संकटबाट नेपालको अर्थतन्त्रमा न्यून प्रभाव परेको भएपनि कोभिड-१९ महामारीबाट सिर्जित मानवीय तथा स्वास्थ्य संकटबाट नेपाली अर्थतन्त्रमा उल्लेख्य प्रभाव परेको छ। महामारीको कारण अर्थतन्त्रका प्रायः क्षेत्र तथा उपक्षेत्रहरूको उत्पादनमा कमी आउँदा आर्थिक वर्ष २०७६/७७ मा नेपालको अर्थतन्त्र २.१ प्रतिशतले संकुचन भएको थियो। कोभिड-१९ महामारीको वावजुद आर्थिक वर्ष २०७७/७८ मा नेपालको अर्थतन्त्र ४.० प्रतिशतले विस्तार हुने प्रारम्भिक अनुमान रहेको छ। आर्थिक वर्ष २०७७/७८ को तेस्रो चौमासिकको अन्त्यसम्ममा कोभिड-१९ को प्रभाव अर्थतन्त्रमा क्रमशः न्यून हुँदै जाने पूर्वानुमानका आधारमा आर्थिक वृद्धिदर ४.० प्रतिशत रहने अनुमान गरिएको थियो। यद्यपि, २०७८ सालको वैशाख महिनाबाट शुरु भएको कोरोना महामारीको दोस्रो लहर नियन्त्रणका लागि देशका विभिन्न स्थानमा जारी गरिएका निषेधाज्ञा तथा बन्दाबन्दीको कारण नागरिकहरूको दैनिक जनजीविका तथा आर्थिक गतिविधिहरू प्रभावित हुन पुगेका छन्। फलस्वरूप, अनुमानित आर्थिक वृद्धि हासिल हुन चुनौती देखिएको छ।

५. कोभिड-१९ महामारीको कारण विशेषगरी पर्यटन उद्योग, यातायात, शिक्षा र उत्पादनमूलक उद्योगमा बढी प्रभाव परेको देखिएको छ। कोरोना संक्रमणको कारण २०७८ असारमसान्तसम्ममा पनि शैक्षिक संघ संस्थाहरूमा नियमित पठनपाठनको कार्य सुचारू हुन सकेन, यातायात तथा अन्तर्राष्ट्रिय हवाई उडान समेत पूर्ण क्षमतामा सञ्चालन हुन सकेनन्। होटल तथा रेष्टुरेण्टको Occupancy Rate न्यून रहनुको साथै विदेशबाट आउने पर्यटकको संख्यामा समेत भारी गिरावट आएको छ। वैदेशिक रोजगारमा जाने नेपाली कामदारको संख्या समेत घटेको छ।

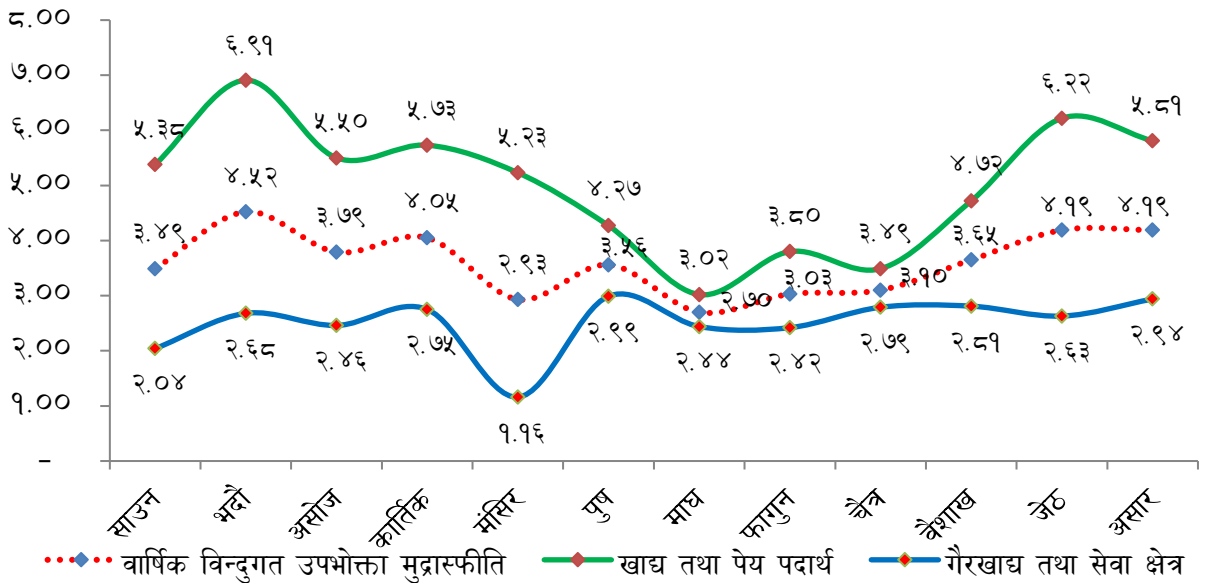
वास्तविक क्षेत्र

६. आर्थिक वर्ष २०७७/७८ मा कुल गार्हस्थ्य उत्पादन (उत्पादकको मूल्यमा) को वृद्धिदर ४.०१ प्रतिशत रहेको प्रारम्भिक अनुमान छ। यस अवधिमा कृषि क्षेत्र २.६४ प्रतिशत र गैरकृषि क्षेत्र ४.५७ प्रतिशतले विस्तार भएको अनुमान छ। कृषि क्षेत्रतर्फ धानको उत्पादन १.३ प्रतिशतले वृद्धि हुनुको साथै मत्स्यपालनको कुल मूल्य अभिवृद्धि दर तुलनात्मकरूपमा बढ्ने अनुमान छ। गैरकृषि क्षेत्रतर्फ विद्युत तथा ग्याँस, पानीको आपूर्ति तथा निर्माण क्षेत्र लगायत अधिकांश क्षेत्रको कुल मूल्य अभिवृद्धि अघिल्लो आर्थिक वर्षको तुलनामा उच्च रहने अनुमान छ।
७. कोभिड-१९ महामारी शुरु हुनु पूर्व नेपालको आर्थिक वृद्धिदर क्रमशः सुधारोन्मुख रहेको थियो। यद्यपि आर्थिक वृद्धिदरमा उत्पादनशील क्षेत्रहरू जस्तै उत्पादनमूलक उद्योग, निर्माण, ऊर्जा लगायतका क्षेत्र/उपक्षेत्रको योगदान तुलनात्मकरूपमा न्यून रहँदा उच्च तथा दिगो आर्थिक वृद्धि हासिल गर्न चुनौती देखिएको छ। आर्थिक वर्ष २०७७/७८ मा कुल गार्हस्थ्य उत्पादन (आधारभूत मूल्यमा) को वृद्धिदरमा सबैभन्दा बढी योगदान थोक तथा खुद्रा व्यापार, गाडी तथा मोटरसाइकल मर्मत सेवाको रहेको छ भने पानी आपूर्ति, ढल फोहोर व्यवस्थापन तथा पुनःउत्पादनका क्रियाकलापहरूको योगदान सबैभन्दा न्यून रहेको छ। त्यसैगरी, उत्पादनमूलक उद्योगको यस्तो योगदान ५.३३ प्रतिशत र आवास तथा भोजन सेवाको योगदान ३.२९ प्रतिशत रहेको छ। उच्च आर्थिक वृद्धिदरलाई दिगो बनाउन उत्पादनमा प्रयोग गरिने साधनको उत्पादकत्व (Factor Productivity) बढाउदै सीमान्त पूँजी-उत्पादन अनुपात (Incremental Capital Output Ratio- ICOR) मा सुधार गर्नुपर्ने देखिन्छ।
८. कोरोना महामारीको कारण कुल आयमा अपेक्षाकृत वृद्धि हुन नसक्दा सोको प्रमुख हिस्सा उपभोगमा खर्च भई बचत न्यून रहेको छ। घरपरिवार तथा निजी क्षेत्रको बचतमा दवाव सिर्जना भएको छ। फलस्वरूप, आर्थिक वर्ष २०७७/७८ मा कुल गार्हस्थ्य उत्पादनमा उपभोग र कुल गार्हस्थ्य बचतको अंश क्रमशः ९३.४ प्रतिशत र ६.६ प्रतिशत रहने अनुमान छ। मानवीय तथा स्वास्थ्य संकटको विद्यमान अवस्थामा आयमूलक तथा उत्पादनशील रोजगारीका कार्यक्रमहरूमा निजी तथा सार्वजनिक लगानी केन्द्रित गर्ने तथा कोभिड-१९ बाट बढी प्रभावित क्षेत्रहरूमा आर्थिक पुनरुत्थानका कार्यक्रमहरू प्रभावकारीरूपमा सञ्चालन गर्न सकेमा कुल गार्हस्थ्य बचत वृद्धि गर्न सकिनेछ। साथै, राहत तथा सहूलियतका कार्यक्रमहरूलाई अगाडि बढाउनुपर्ने देखिन्छ।
९. आर्थिक वर्ष २०७६/७७ मा कुल लगानी ३०.४ प्रतिशतले संकुचन भएकोमा आर्थिक वर्ष २०७७/७८ मा १८.१ प्रतिशतले वृद्धि भई रु.१३ खर्ब १२ अर्ब ७१ करोड पुग्ने अनुमान छ। कोभिड-१९ संक्रमण रोकथाम एवम् नियन्त्रणका लागि चालिएका कदमबाट गत आर्थिक वर्षमा सार्वजनिक एवम् निजी क्षेत्रको

खर्चमा कमी आएको थियो। चालु आर्थिक वर्षको दोस्रो चौमासिकसम्म परिस्थिति सहज हुन गई आर्थिक गतिविधि पूनः सामान्य अवस्थामा फर्किने अवस्था देखिएको थियो। सोको आधारमा कुल लगानी गत आर्थिक वर्षको तुलनामा बढ्ने अनुमान गरिएको भएतापनि २०७८ असार मसान्तसम्म कोभिड-१९ संक्रमण तीव्ररूपमा बढ्दै गएको हुँदा आर्थिक वर्ष २०७७/७८ को तेस्रो चौमासिकको अवधिमा कुल लगानी पूर्वानुमान भन्दा न्यून हुने जोखिम देखिएको छ।

१०. आर्थिक वर्ष २०७६/७७ मा कुल गार्हस्थ्य उत्पादनसँग कुल लगानीको अनुपात २८.४ प्रतिशत रहेकोमा आर्थिक वर्ष २०७७/७८ मा यस्तो अनुपात वृद्धि भई ३०.८ प्रतिशत रहने अनुमान छ। आर्थिक वर्ष २०७७/७८ मा कुल गार्हस्थ्य उत्पादनसँग कुल स्थिर पुँजी निर्माणको अनुपात आर्थिक वर्ष २०७६/७७ को २८.४ प्रतिशतबाट घटेर २७.३ प्रतिशत रहने अनुमान छ।
११. आर्थिक वर्ष २०७७/७८ मा प्रतिव्यक्ति कुल गार्हस्थ्य उत्पादन (प्रचलित मूल्यमा) ७.५ प्रतिशतले बढेर रु.१ लाख ४० हजार ८ सय १९ (अमेरिकी डलर ११९९१) रहने अनुमान छ। आधार वर्षको परिवर्तन पछि आर्थिक वर्ष २०७६/७७ मा प्रतिव्यक्ति कुल राष्ट्रिय आय (प्रचलित मूल्यमा) अमेरिकी डलर ११३९ रहेकोमा आर्थिक वर्ष २०७७/७८ मा यस्तो आय ५.० प्रतिशतले बढेर अमेरिकी डलर ११९६ रहने अनुमान छ। आर्थिक वर्ष २०७७/७८ मा प्रतिव्यक्ति राष्ट्रिय खर्चयोग्य आय अमेरिकी डलर १४८६ पुगेको अनुमान छ। आर्थिक वर्ष २०७६/७७ मा यस्तो आय अमेरिकी डलर १४२२ रहेको थियो।

चाई (१): आर्थिक वर्ष २०७७/७८ को मासिक उपभोक्ता मुद्रास्फीति (वार्षिक विन्दुगत आधारमा)



स्रोत: नेपाल राष्ट्र बैङ्क।

१२. आर्थिक वर्ष २०७७/७८ मा वार्षिक औसत उपभोक्ता मुद्रास्फीति ३.६ प्रतिशत रहेको छ। आर्थिक वर्ष २०७६/७७ मा यस्तो मुद्रास्फीति ४.६४ प्रतिशत रहेको थियो। आर्थिक वर्ष २०७७/७८ मा खाद्य तथा पेय पदार्थ समुह र गैर खाद्य तथा सेवा समुहको वार्षिक औसत मुद्रास्फीति क्रमशः ५.०१ प्रतिशत र २.५१ प्रतिशत रहेको छ। कोभिड-१९ महामारीका कारण समग्र आर्थिक गतिविधिहरू प्रभावित भएपनि उपभोक्ता

मुद्रास्फीति दर भने वाञ्छित सीमाभित्रै रहेको छ। वार्षिक विन्दुगत आधारमा २०७८ असारमा उपभोक्ता मुद्रास्फीति दर ४.१९ प्रतिशत रहेको छ। २०७७ असारमा यस्तो मुद्रास्फीति ४.७८ प्रतिशत रहेको थियो।

१३. पछिल्ला वर्षहरूमा उपभोक्ता मुद्रास्फीति दर वाञ्छित सीमाभित्र रहेको देखिन्छ। नेपाल र भारतबीचको विनिमयदर स्थिर रहेकोले भारतको मुद्रास्फीतिको प्रत्यक्ष प्रभाव नेपालमा समेत पर्ने गरेको छ। आपूर्ति प्रणाली सहज हुँदै गएको र कोभिड-१९ महामारीबाट आर्थिक गतिविधिहरूमा सुस्तता आएका कारण समग्र मूल्यस्तर वाञ्छित सीमाभित्र रहेको छ। यद्यपि, ठूला चाडपर्वको समय आउँदै गरेको तथा आर्थिक गतिविधिमा हुँदै गरेको बढोत्तरीले आगामी दिनमा मूल्यमा थप दबाव सिर्जना हुनसक्ने देखिन्छ। यसर्थ, प्रभावकारी बजार अनुगमनमार्फत अनुचित तथा अप्राकृतिक रूपमा हुने मूल्य वृद्धि नियन्त्रण गर्न बजार अनुगमन संयन्त्रलाई चुस्त राख्नुपर्ने देखिन्छ। अर्थतन्त्रलाई प्रभावित पार्ने सम्भावित आन्तरिक तथा बाह्य झट्टका (Shocks) लाई समयमै पहिचान गरी सोको नियन्त्रणको लागि वित्त तथा मौद्रिक नीतिका उपयुक्त उपकरणहरूलाई प्रभावकारिरूपमा परिचालन गरी मूल्य स्थिरता कायम गर्दै जानुपर्ने देखिन्छ।

सार्वजनिक वित्त

१४. कोभिड-१९ महामारीको कारण सार्वजनिक वित्तका चर तथा परिसूचकहरूमा नकरात्मक प्रभाव परेको छ। समग्रमा संघीय सरकारी खर्च बढेपनि पुँजीगत बजेट खर्च न्यून रहेको छ। राजस्व परिचालनमा वृद्धि भएतापनि लक्ष्यबमोजिम राजस्व संकलन हुन सकेको देखिदैन।

तालिका (१) : सार्वजनिक वित्तका परिसूचकहरू (कुल गार्हस्थ्य उत्पादनको प्रतिशतमा)

विवरण	२०७३/७४	२०७४/७५	२०७५/७६	२०७६/७७	२०७७/७८
संघीय खर्च	२७.२१	३१.४६	२८.७८	२७.८७	२७.६८
चालु खर्च	१६.८५	२०.१७	१८.५७	२०.०३	१९.९६
पुँजीगत खर्च	६.७८	७.८३	६.२६	४.८३	५.३५
वित्तीय व्यवस्था	३.५७	३.४६	३.९५	३.०१	२.३७
राजस्व परिचालन	१९.८०	२१.०३	२१.५०	२०.२८	२१.९९
कर राजस्व	१८.००	१९.०८	१९.१४	१७.८८	२०.३९
गैरकर राजस्व	१.८०	१.९५	२.३६	२.३९	१.६०
कुल संघीय आय	२१.०४	२२.२९	२०.०६	१९.७५	२०.८७
बजेट घाटा	६.१७	९.१८	८.७२	८.१२	६.८१ #
तिर्न बाँकी खुद सार्वजनिक ऋण	२२.६७	२६.५४	२७.१६	३६.२७	४०.५१
आन्तरिक	९.२२	११.३२	११.७४	१५.६८	१८.७६
बाह्य	१३.४५	१५.२२	१५.४२	२०.५९	२१.७५
आन्तरिक ऋण परिचालन	२.८७	४.१९	२.५०	४.९८	५.२५
वैदेशिक सहायता प्राप्ति	२.९२	३.८७	३.२१	४.६४	

स्रोत: महालेखा नियन्त्रक कार्यालय/नेपाल राष्ट्र बैङ्क/ केन्द्रीय तथ्याङ्क विभाग।

प्रारम्भिक अनुमान

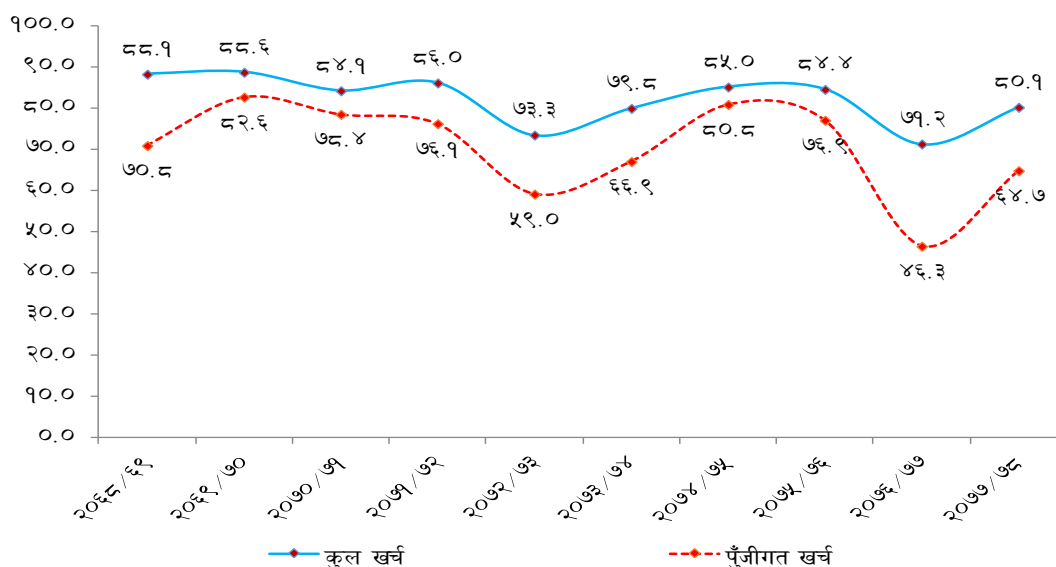
१५. कुल राजस्व संकलनमा भन्सार विन्दुमा संकलन हुने राजस्वको हिस्सा उच्च रहेकोले आगामी दिनमा उत्पादन तथा आयमा आधारित राजस्व परिचालनलाई दिगो बनाउने चुनौती रहेको छ। राजस्व परिचालनमा दबाव सिर्जना हुँदा सार्वजनिक ऋण परिचालन समेत उल्लेखनीय रूपमा वृद्धि हुँदै गएको छ। फलस्वरूप, २०७८ असार मसान्तमा खुद सार्वजनिक ऋण कुल गार्हस्थ्य उत्पादनको ४०.५ प्रतिशत पुगेको छ।

१६. पछिल्ला वर्षहरूमा सार्वजनिक ऋण परिचालनको आकार क्रमशः बढ्दै गएको छ भने अन्तर्राष्ट्रिय आर्थिक सहायता परिचालनमा वैदेशिक अनुदानको हिस्सा घट्दै गएको छ। त्यसैगरी, वैदेशिक सहायता प्रतिबद्धता र वैदेशिक सहायता प्राप्ति बीच ठूलो अन्तर देखिएको छ।

संघीय सरकारी खर्च

१७. पछिल्लो १० वर्षको खर्च स्थितिको विश्लेषण गर्दा विनियोजित बजेटको तुलनामा यथार्थ खर्च न्यून रहेको छ। विशेषगरी पुँजीगत बजेटको कार्यान्वयन क्षमता तुलनात्मक रूपमा न्यून रहेको कारण विनियोजित बजेटको ठूलो हिस्सा खर्च हुन सकेको देखिदैन।

चार्ट (२) : पछिल्लो १० वर्षको सार्वजनिक खर्च उपयोगको स्थिति (विनियोजित बजेटको प्रतिशतमा)



स्रोत: महालेखा नियन्त्रक कार्यालय।

१८. पछिल्लो १० वर्षको वार्षिक औसत सरकारी खर्च विनियोजित बजेटको ८२.१ प्रतिशत रहेकोमा पुँजीगत खर्च भने विनियोजित पुँजीगत बजेटको ७०.२ प्रतिशत मात्र रहेको छ। विनियोजित बजेटको ठूलो हिस्सा खर्च हुन नसक्दा पुँजी निर्माणको दर न्यून भई आय, बचत, उत्पादन तथा रोजगारी वृद्धिदरमा समेत नकारात्मक प्रभाव परेको छ। तसर्थ सार्वजनिक खर्चको प्रभावकारिता अभिवृद्धि गर्न वित्त अनुशासन, विनियोजन दक्षता र कार्यान्वयन दक्षतामा सुधार गर्नुपर्ने देखिन्छ। साथै, खर्च गर्ने क्षमतालाई मध्यनजर गरी बजेटको आकार तय गर्नुपर्ने देखिन्छ।

१९. कोभिड १९ महामारीको कारण आर्थिक वर्ष २०२०/२१ मा संघीय सरकारी खर्च कुल विनियोजनको ८०.९ प्रतिशत मात्र रहन पुग्यो। यद्यपि, कुल संघीय सरकारी खर्च आर्थिक वर्ष २०२१/२२ को तुलनामा ८.२ प्रतिशतले बढेर रु. ११ खर्ब ८० अर्ब ९५ करोड पुगेको छ। यस अवधिमा चालु खर्च ८.६ प्रतिशत र पुँजीगत खर्च २०.७ प्रतिशतले बढेको छ भने वित्तीय व्यवस्था १४.४ प्रतिशतले घटेको छ। आर्थिक वर्ष २०२२/२३ मा पुँजीगत खर्च विनियोजनको ६४.७ प्रतिशत मात्र रहेको छ। आर्थिक वर्ष २०२३/२४ मा विनियोजित पुँजीगत बजेटको ४६.३ प्रतिशत मात्र खर्च भएको थियो।

तालिका (२) : पछिल्लो ३ वर्षको मासिक संघीय सरकारी खर्चको स्थिति (रु. करोडमा)

महिना	२०७५/७६	२०७६/७७	२०७७/७८	प्रतिशत परिवर्तन	
				२०७६/७७	२०७७/७८
साउन	२५९०.५५	४२९.६०	१९७.९१	-८३.४	-५३.९
भाद्र	७७२०.४३	५५१०.९३	६६५८.९६	-२८.६	२०.८
असोज	९६७०.३०	११८५९.९५	१३२५०.९९	२२.६	११.७
कार्तिक	४४९६.१०	४८००.९४	६७९९.१८	६.८	४१.६
मंसिर	६४७९.०८	७२८४.८१	५९३८.७७	१२.४	-१८.५
पुष	६६२५.६३	११०६३.८४	८७२८.७३	६७.०	-२१.१
माघ	७८०४.८६	७६६१.९७	८४१९.४०	-१.८	९.९
फागुन	८७०२.६९	१२४१२.६६	७१८३.२५	४२.६	-४२.१
चैत्र	८११२.५०	६४४४.८९	११८७०.२४	-२०.६	८४.२
वैशाख	८६२१.३८	८५७८.४८	१३४३३.४२	-०.५	५६.६
जेठ	११८२१.३४	१२२२९.६५	९२०४.५५	३.५	-२४.७
असार	२८४००.८२	२०८३५.६८	२६४०९.८९	-२६.६	२६.८
जम्मा	१११०४५.६८	१०९११३.४०	११८०९५.२९	-१.७	८.२

स्रोत: महालेखा नियन्त्रक कार्यालय।

२०. सार्वजनिक खर्च क्षमतामा सुधारको लागि आर्थिक वर्ष शुरु हुनु अगावै वार्षिक बजेट ल्याउने संवैधानिक व्यवस्था रहेपनि आर्थिक वर्षको अन्त्यमा अधिक खर्च गर्ने प्रवृत्ति कायमै छ। कुल पुँजीगत खर्च मध्ये आर्थिक वर्ष २०७५/७६ मा ६२.६ प्रतिशत, आर्थिक वर्ष २०७६/७७ मा ४९.० प्रतिशत र २०७७/७८ मा ६५.० प्रतिशत तेस्रो चौमासिकमा मात्र खर्च भएको थियो। आर्थिक वर्षको अन्त्यतिर बढी खर्च गर्ने प्रवृत्तिले पुँजीगत खर्चको गुणस्तर अभिवृद्धि गर्न चुनौती देखिएको छ।

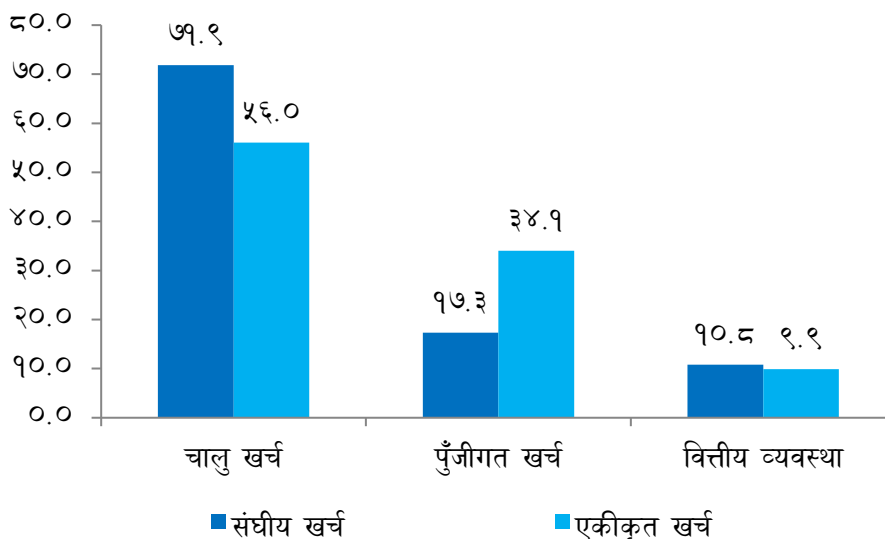
तालिका (३) : पछिल्लो ३ वर्षको मासिक पुँजीगत खर्चको स्थिति (रु. करोडमा)

महिना	२०७५/७६	२०७६/७७	२०७७/७८	प्रतिशत परिवर्तन	
				२०७६/७७	२०७७/७८
साउन	१२३.६८	५९.६५	१३.३३	-५१.८	-७७.७
भाद्र	४५२.७४	४५३.७६	३६१.९२	०.२	-२०.२
असोज	१६८३.३३	१३२३.३५	११२९.३३	-२१.४	-१४.७
कार्तिक	७२५.४७	६४६.७९	१४३९.९५	-१०.८	१२२.६
मंसिर	९२५.८६	१२९३.६१	६४९.६४	३९.७	-४९.८
पुष	१६४०.९७	२४९९.५१	१४८७.५२	५२.३	-४०.५
माघ	१५१४.०५	१४१३.१६	१२२०.११	-६.७	-१३.७
फागुन	१९६४.९४	१९५८.०६	१६८५.३४	-०.४	-१३.९
चैत्र	१९१७.७७	८५८.४२	२५९६.८१	-५५.२	२०२.५
वैशाख	१९३७.६७	९०५.४९	२००४.३८	-५३.३	१२१.४
जेठ	२२६०.३९	११९३.८७	१७२०.६१	-४७.२	४४.१
असार	९००९.४०	६३०२.८०	८५२१.१२	-३०.०	३५.२
जम्मा	२४१५६.२५	१८९०८.४७	२२८३०.०६	-२१.७	२०.७

स्रोत: महालेखा नियन्त्रक कार्यालय।

२१. आर्थिक वर्ष २०७७/७८ मा कुल संघीय सरकारी खर्चमध्ये चालु खर्च, पुँजीगत खर्च र वित्तीय व्यवस्थाको अनुपात क्रमशः ७२.१ प्रतिशत, १९.३ प्रतिशत र ८.६ प्रतिशत रहेको छ। आर्थिक वर्ष २०७६/७७ मा यस्तो अनुपात क्रमशः ७१.९ प्रतिशत, १७.३ प्रतिशत र १०.८ प्रतिशत रहेको थियो।

चार्ट (३) : आर्थिक वर्ष २०७६/७७ को सार्वजनिक खर्चको संरचना (कुल खर्चको प्रतिशतमा)



स्रोत: महालेखा नियन्त्रक कार्यालय।

२२. संघीय सरकारबाट प्रदेश र स्थानीय तहलाई हस्तान्तरण हुने अनुदानलाई संघको चालु खर्चमा लेखाङ्कन गरिएकोले संघीय चालु खर्चको आकार कुल खर्चको करिब तीन चौथाई रहेको देखिन्छ। यद्यपि, प्रदेश र स्थानीय तहमा हस्तान्तरण भएका अनुदानबाट पुँजीगत खर्च समेत हुने हुँदा संघ, प्रदेश र स्थानीय तहको एकीकृत पुँजीगत खर्च कुल सरकारी खर्चको करिब एक तिहाई रहेको छ। आर्थिक वर्ष २०७६/७७ मा तीन तहको कुल एकीकृत खर्च (रु. ११ खर्ब ९१ अर्ब ६ करोड) मा चालु खर्च, पुँजीगत खर्च र वित्तीय व्यवस्थाको अनुपात क्रमशः ५६.० प्रतिशत, ३४.९ प्रतिशत र ९.९ प्रतिशत रहेको थियो। संघीय चालु खर्च कुल खर्च (रु. १० खर्ब ९१ अर्ब १३ करोड) को अनुपातमा ७१.९ प्रतिशत रहेपनि तीनै तहको चालु खर्च भने एकीकृत खर्चको ५६.० प्रतिशत रहेको छ।

राजस्व परिचालन

२३. कोभिड-१९ महामारीले उत्पादन, उपभोग र वितरणको साथै आय तथा रोजगारीमा दवाव सिर्जना हुँदा सोको प्रत्यक्ष प्रभाव राजस्व परिचालनमा समेत परेको देखिन्छ। फलस्वरूप, राजस्व परिचालनमा वृद्धि भएतापनि लक्ष्य बमोजिम राजस्व संकलन हुन सकेको देखिदैन। आर्थिक वर्ष २०७७/७८ मा वार्षिक लक्ष्यको ९२.७ प्रतिशत मात्र राजस्व संकलन भएको छ। कर राजस्व र गैरकर राजस्व वार्षिक लक्ष्यको क्रमशः ९५.३ प्रतिशत र ६९.० प्रतिशत संकलन भएको छ।

२४. आर्थिक वर्ष २०७६/७७ मा राजस्व संकलन ४.३ प्रतिशतले न्यून भएपनि महामारीकै बीच आर्थिक वर्ष २०७७/७८ मा भने राजस्व संकलन १८.२ प्रतिशतले बढेर रु. ९ खर्ब ३८ अर्ब ३२ करोड पुगेको छ। यस अवधिमा कर राजस्व २४.३ प्रतिशतले बढेको छ भने गैरकर राजस्व २७.२ प्रतिशतले घटेको छ।

आर्थिक वर्ष २०७६/७७ मा सङ्कलित राजस्वको आधार प्रभाव (Base Effect) आर्थिक वर्ष २०७७/७८ मा परेको कारण पनि राजस्व संकलनको वृद्धिदर पछिल्लो वर्षमा तुलनात्मकरूपमा उच्च रहेको हो। कोभिड संक्रमणको अनिश्चितताको बीच लक्ष्य बमोजिम राजस्व परिचालन गर्नु चुनौतीपूर्ण रहेको छ।

तालिका (४): पछिल्लो २ वर्षको मासिक राजस्व परिचालनको स्थिति (रु. करोडमा)

महिना	२०७६/७७			२०७७/७८			राजस्व वृद्धिदर
	कर राजस्व	गैरकर राजस्व	कुल राजस्व	कर राजस्व	गैरकर राजस्व	कुल राजस्व	
साउन	६३४३.६	३४१.५	६६८५.१	५६५८.९	२२५.८	५८८४.७	-१२.०
भाद्र	५६१९.४	३१७.१	५९३६.५	४४९२.८	१६०.६	४६५३.३	-२१.६
असोज	५७९०.६	५६७.२	६३५७.८	६१९१.१	५०७.२	६६९८.३	५.४
कार्तिक	५४६९.९	३३१.२	५८०१.१	६२६१.१	५१७.७	६७७८.९	१६.९
मंसिर	५६४४.१	४५८.३	६१०२.४	५८५४.५	२५९.०	६११३.६	०.२
पुष	१०३३०.२	२१११.५	१२४४१.६	१०१९५.०	१८९९.८	१२०९४.८	-२.८
माघ	५५८३.८	३२९.७	५९१३.५	७१५६.७	४७२.१	७६२८.९	२९.०
फागुन	४९७८.३	४७३.२	५४५१.५	६९५६.८	३११.१	७२६७.९	३३.३
चैत्र	४१९३.८	१९२.४	४३८६.२	१०९०२.८	३६३.८	११२६६.७	१५६.९
वैशाख	१२३३.८	३७२.९	१६०६.७	७२९२.२	४२१.२	७७१३.३	३८०.१
जेठ	३६४९.७	४४९.४	४०९९.१	४८७५.६	२५९.३	५१३४.९	२५.३
असार	१११६८.२	३४२४.७	१४५९३.०	१११७३.८	१४२३.१	१२५९६.९	-१३.७
जम्मा	७००५.५	९३६९.१	७९३७४.६	८७०११.४	६८२०.९	९३८३२.२	१८.२

स्रोत: अर्थ मन्त्रालय/महालेखा नियन्त्रक कार्यालय।

२५. आर्थिक वर्ष २०७७/७८ को साउन, भदौ, पुष र असार वाहेक अन्य महिनामा राजस्व संकलनमा वृद्धि भएको छ। विशेषगरी, चैत र वैशाख महिनामा राजस्व वृद्धिदर उच्च रहेको देखिन्छ। २०७६ चैत महिनादेखि भएको बन्दावन्दीको कारण आर्थिक वर्ष २०७६/७७ को चैत र वैशाख महिनामा राजस्व संकलनमा उच्च गिरावट आएको थियो। सोको आधार प्रभाव (Base Effect) को कारण आर्थिक वर्ष २०७७/७८ को चैत र वैशाख महिनामा राजस्व संकलनको वृद्धिदर उच्च रहन गएको हो।

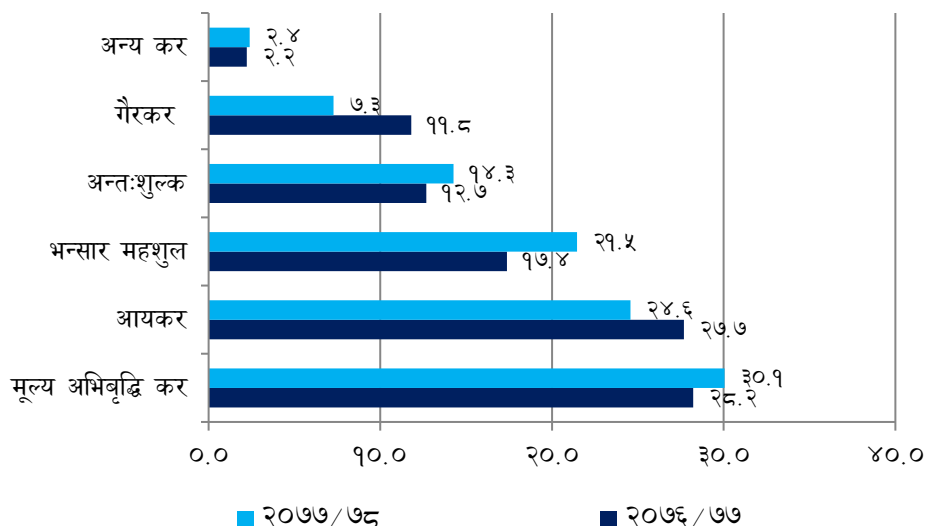
तालिका (५): आर्थिक वर्ष २०७७/७८ को राजस्व लक्ष्य र असुलीको विवरण (रु. करोडमा)

कर शिर्षक	आर्थिक वर्ष २०७७/७८ को वार्षिक लक्ष्य	असुली २०७६/७७	असुली २०७७/७८	असुली प्रतिशत २०७७/७८	राजस्व वृद्धिदर
भन्सार महशुल	१९३५५.४७	१३७९९.०३	२०१३९.००	१०४.०५	४५.९४
मूल्य अभिवृद्धि कर	३०२१६.८७	२२४०१.६५	२८२००.१८	९३.३३	२५.८८
उत्पादन, विक्री, सेवा	११२०३.६२	९८२०.९७	११६५१.७७	१०४.००	१८.६४
आयात	१९०१३.२५	१२५८०.६८	१६५४८.४०	८७.०४	३१.५४
अन्तःशुल्क	१५५५०.४१	१००६२.६९	१३३८२.४७	८६.०६	३२.९९
आन्तरिक उत्पादन	९८९२.२९	६४९७.९८	८१६२.९८	८२.५२	२५.६२
आयात	५६५८.१२	३५६४.७१	५२१९.५०	९२.२५	४६.४२
आयकर	२३८०३.८७	२१९७४.१२	२३०५४.५१	९६.८५	४.९२
आयकर	२१५०३.१३	१९७७४.४१	२०८२३.९३	९६.८४	५.३१
व्याज कर	२३००.६२	२१९९.७१	२२३०.५८	९६.९६	१.४०
अन्य कर	२३६८.४०	१७६८.०६	२२३५.२०	९४.३८	२६.४२
कर राजस्व	९१२९४.९०	७०००५.५५	८७०११.३६	९५.३१	२४.२९
गैर कर	९८८०.९४	९३६९.१२	६८२०.८७	६९.०३	-२७.२०
कुल राजस्व	१०११७५.८४	७९३७४.६६	९३८३२.२३	९२.७४	१८.२१
अन्य प्राप्ति	०.००	४७५६.५८	४०४२.०२	-	-१५.०२
जम्मा राजस्व/प्राप्ति	१०११७५.८४	८४१३१.२४	९७८७४.२५	९६.७४	१६.३४

स्रोत: अर्थ मन्त्रालय।

२६. विगत लामो समयदेखि कुल राजस्व परिचालनमा मूल्य अभिवृद्धि करको योगदान उच्च रहँदै आएको छ। आर्थिक वर्ष २०७६/७७ मा मूल्य अभिवृद्धि करको योगदान २८.२ प्रतिशत रहेकोमा आर्थिक वर्ष २०७७/७८ मा बढेर ३०.१ प्रतिशत पुगेको छ। साथै आयकर, भन्सार महशुल, अन्तःशुल्क र गैरकर राजस्वको योगदान कुल राजस्वमा क्रमशः उच्च रहँदै आएको छ।
२७. आर्थिक वर्ष २०७६/७७ को तुलनामा आर्थिक वर्ष २०७७/७८ मा मूल्य अभिवृद्धि कर, भन्सार महशुल, अन्तःशुल्क र अन्य कर राजस्वको योगदान बढेको छ भने आय कर र गैरकर राजस्वको योगदान घटेको छ। वस्तु आयात बढेको कारण आर्थिक वर्ष २०७७/७८ मा भन्सार विन्दुमा संकलन हुने राजस्व (भन्सार महशुल, मूल्य अभिवृद्धि कर-आयात, अन्तःशुल्क-आयात) मा उच्च वृद्धि भएको छ र सो को प्रभावस्वरूप राजस्व संकलन र कर राजस्व समेत क्रमशः १८.२ प्रतिशत र २४.३ प्रतिशतले बढेको छ। यस अवधिको सङ्कलित कर राजस्वमा भन्सार विन्दुमा संकलन भएको कर राजस्वको योगदान ४८.२ प्रतिशत रहेको छ।

चाट (४) : पछिल्लो २ वर्षको राजस्व परिचालनको संरचना (कुल राजस्वको प्रतिशतमा)



स्रोत: अर्थ मन्त्रालय/महालेखा नियन्त्रक कार्यालय।

संघीय राजस्व

२८. आर्थिक वर्ष २०७७/७८ मा संघीय सरकारको राजस्व (रोयल्टी बाँडफाँट बाहेक) १७.७ प्रतिशतले बढेर रू.८ खर्ब २९ अर्ब २३ करोड पुगेको छ। आर्थिक वर्ष २०७६/७७ मा यस्तो राजस्व रू. ७ खर्ब ४ अर्ब ७९ करोड रहेको थियो।
२९. आर्थिक वर्ष २०७७/७८ मा संघीय सरकारको कर राजस्व संकलन २४.१ प्रतिशतले वृद्धि भई रू.७ खर्ब ६१ अर्ब २ करोड रहेको छ। अघिल्लो आर्थिक वर्षमा यस्तो राजस्व रू. ६ खर्ब १३ अर्ब ३६ करोड रहेको थियो। आर्थिक वर्ष २०७७/७८ मा प्रदेश र स्थानीय तहमा बाँडफाँट हुने कर राजस्व रू. १ खर्ब ९ अर्ब ९ करोड बराबर रहेको छ। आर्थिक वर्ष २०७६/७७ मा यस्तो राजस्व रू. ८६ अर्ब ७० करोड रहेको थियो।

करको दायरा विस्तार

३०. स्थायी लेखा नम्बर लिएका करदाताको संख्या २०७७ असारमसान्तको तुलनामा २३.०५ प्रतिशतले वृद्धि भई २०७८ असारमसान्तमा ४१ लाख ७ हजार ८ पुगेको छ। आर्थिक वर्ष २०७६/७७ मा स्थायी लेखा नम्बर लिने करदाताको संख्या ११ लाख ८१ हजार ६ सय ९४ रहेकोमा आर्थिक वर्ष २०७७/७८ मा यस्तो संख्या ३४.९ प्रतिशतले घटेर ७ लाख ६९ हजार ५ सय १६ रहेको छ।
३१. २०७८ असार मसान्तमा मूल्य अभिवृद्धि करमा दर्ता भएका करदाताको संख्या २ लाख ९३ हजार ९ सय २८ पुगेको छ भने अन्तःशुल्क ईजाजत प्रमाणपत्र लिने करदाताको संख्या १ लाख ९ हजार २ सय ४६ पुगेको छ।
३२. स्थायी लेखा नम्बर लिने करदातामध्ये व्यक्तिगत स्थायी लेखा नम्बर र व्यावसायिक स्थायी लेखा नम्बर लिने करदाताको संख्या क्रमशः ६०.७ प्रतिशत र ३९.१ प्रतिशत रहेको छ भने करकट्टी गर्ने निकायले लिएको स्थायी लेखा नम्बर ०.२ प्रतिशत मात्र रहेको छ।

तालिका (६) : व्यक्तिगत तथा व्यावसायिक स्थायी लेखा नम्बर लिएका करदाताको विवरण

दर्ताको प्रकार	आर्थिक वर्ष		प्रतिशत परिवर्तन
	२०७७ असार मसान्तसम्म	२०७७/७८ मा थप	
व्यावसायिक स्थायी लेखा नम्बर (B-PAN)	१३५८९३४	२४५७६०	१८.०८
व्यक्तिगत स्थायी लेखा नम्बर (P-PAN)	१९७३४५२	५१८८६३	२६.२९
करकट्टी गर्ने निकायले लिएको स्थायी लेखा नम्बर (W-PAN)	५१०६	४८९३	९९.८३
जम्मा स्थायी लेखा नम्बर (PAN)	३३३७४९२	७६९५१६	२३.०६
मूल्य अभिवृद्धि कर (VAT)	२५५९६३	३७९६५	१४.८३
अन्तःशुल्क (Excise)	९४२९२	१४९५४	१५.८६

स्रोत: आन्तरिक राजस्व विभाग।

संघीय आय

३३. आर्थिक वर्ष २०७६/७७ मा संघीय सरकारको आय ०.१ प्रतिशतले कमी भई रु. ७ खर्ब ७३ अर्ब ३४ करोड रहेकोमा आर्थिक वर्ष २०७७/७८ मा यस्तो आय १५.१ प्रतिशतले बढेर रु. ८ खर्ब ९० अर्ब २२ करोड पुगेको छ। आर्थिक वर्ष २०७७/७८ मा कुल संघीय खर्च र संघीय आयको अनुपात अघिल्लो आर्थिक वर्षको ७०.९ प्रतिशतबाट बढेर ७५.४ प्रतिशत पुगेको छ।

तालिका (७): पछिल्लो ५ वर्षको संघीय आयको स्थिति (रु. करोडमा)

विवरण	२०७३/७४	२०७४/७५	२०७५/७६	२०७६/७७	२०७७/७८
संघीय राजस्व	६०९१८.०	७२६७९.८	७३९३६.६	७०४७९.९	८२९२३.३ @
वैदेशिक अनुदान	३९९३.२	३४७९.५	२९५८.४	१९९९.२	२०५६.३
अन्य प्राप्ति #	६३५.८	८७५.९	१३१०.७	४९३५.४	४०४२.०
कुल संघीय आय	६४७४७.०	७७०९९.९	७७४०५.८	७७३३३.७	८९०२१.६
कुल संघीय खर्चको अनुपातमा	७७.३	७०.८	६९.७	७०.९	७५.४

स्रोत: अर्थ मन्त्रालय/नेपाल राष्ट्र बैङ्क/आर्थिक सर्वेक्षण २०७७/७८

आर्थिक वर्ष २०७७/७८ बाहेक अन्य आर्थिक वर्षमा बेरुजु र गत वर्षको नगद मौज्जात समेत अन्य प्राप्तिमा समावेश गरिएको छ।

@ संघीय राजस्वमा बौडफाँट हुने सबै रोयल्टी समेत समावेश गरिएकोले संघीय राजस्वमा पछि केही फरक पर्न सक्नेछ।

अन्तराष्ट्रिय विकास सहायता परिचालन

३४. आर्थिक वर्ष २०७७/७८ मा संघीय सरकारले अनुदानतर्फ रु. २० अर्ब ५६ करोड र ऋणतर्फ रु. १ खर्ब ४५ अर्ब ७ करोड गरी जम्मा १ खर्ब ६५ अर्ब ६३ करोड वैदेशिक सहायता प्राप्त गरेको छ। आर्थिक वर्ष २०७६/७७ मा यस्तो प्राप्ति रु. १ खर्ब ८१ अर्ब ८० करोड रहेको थियो।

तालिका (८) : पछिल्लो ५ वर्षको अन्तराष्ट्रिय विकास सहायता प्राप्तिको स्थिति (रु. करोडमा)

विवरण	आर्थिक वर्ष					प्रतिशत परिवर्तन	
	२०७३/७४	२०७४/७५	२०७५/७६	२०७६/७७	२०७७/७८	२०७६/७७	२०७७/७८
कुल वैदेशिक अनुदान प्राप्ति	३९९३.२	३४७९.५	२९५८.४	१९९९.२	२०५६.३	-३५.१	७.१
कुल वैदेशिक ऋण प्राप्ति	५८०१.३	९८९०.५	९४४०.९	१६२६०.७	१४५०७.०	७२.३	-१०.८
कुल वैदेशिक सहयोग	८९९४.५	१३३६९.९	१२३९९.५	१८१७९.९	१६५६३.३	४६.६	-८.९

स्रोत: महालेखा नियन्त्रक कार्यालय/नेपाल राष्ट्र बैङ्क।

अन्तर्राष्ट्रिय विकास सहायता प्रतिबद्धता

३५. आर्थिक वर्ष २०७७/७८ मा संघीय सरकारले अनुदानतर्फ रू.२७ अर्ब ३७ करोड र ऋणतर्फ रू.१ खर्ब ९७ अर्ब ९८ करोड गरी जम्मा २ खर्ब २५ अर्ब ३५ करोड बराबरको अन्तर्राष्ट्रिय विकास सहायता प्रतिबद्धता प्राप्त गरेको छ। यस्तो प्रतिबद्धता अधिल्लो आर्थिक वर्षको तुलनामा २.५ प्रतिशतले उच्च रहेको छ। वैदेशिक सहायता प्रतिबद्धतामा अनुदान र ऋणको अंश क्रमशः १२.१ प्रतिशत र ८७.९ प्रतिशत रहेको छ।

तालिका (९): पछिल्लो ५ वर्षको वैदेशिक सहायता प्रतिबद्धताको स्थिति (रू. करोडमा)

शीर्षक	आर्थिक वर्ष					प्रतिशत परिवर्तन	
	२०७३/७४	२०७४/७५	२०७५/७६	२०७६/७७	२०७७/७८	२०७६/७७	२०७७/७८
द्विपक्षीय	१४६९९.२	७०३८.७	२६८०.७	२१९८.०	१८८३.०	-१८.०	-१४.३
अनुदान	९४९०.५	७०३८.७	२६८०.७	१८६५.०	१८८३.०	-३०.४	१.०
ऋण	५१२८.७	०.०	०.०	३३३.०	०.०	-	-
बहुपक्षीय	१०४०५.२	१३९६९.१	११९४४.९	१९७९०.४	२०६५२.०	७७.६	४.४
अनुदान	२७७.१	१४५१.७	६६२.२	११४५.६	८५४.०	७३.०	-२५.५
ऋण	१०१२८.१	११७०९.४	१०४८२.७	१८६४४.८	१९७९८.०	७७.९	६.२
जम्मा	२५०२४.५	२०९९९.८	१३८२५.६	२१९८८.३	२२५३५.०	५९.०	२.५
अनुदान	९७६७.६	८४९०.४	३३४२.९	३०१०.५	२७३७.०	-९.९	-९.१
ऋण	१५२५६.९	११७०९.४	१०४८२.७	१८९७७.८	१९७९८.०	८१.०	४.३

स्रोत: अर्थ मन्त्रालय।

सार्वजनिक ऋण

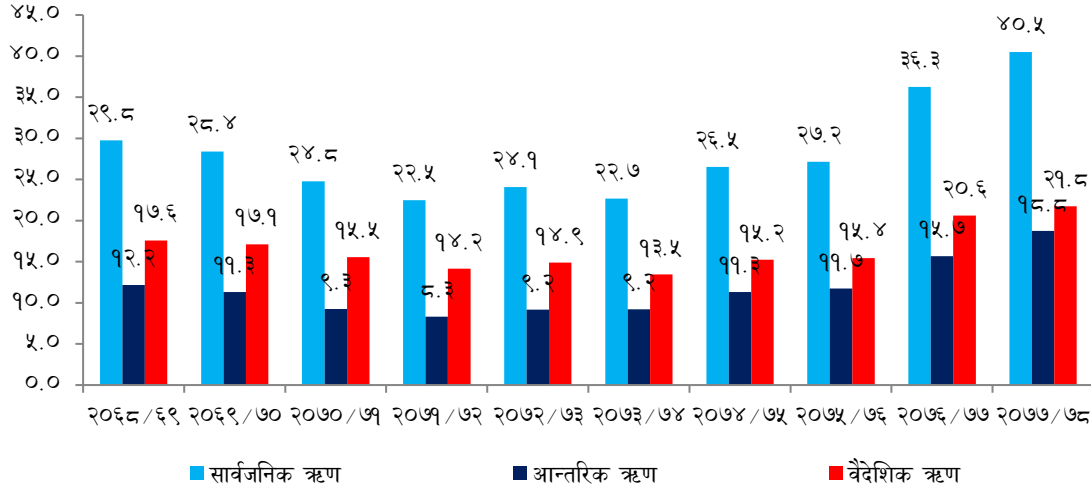
३६. पछिल्ला वर्षहरूमा सरकारको सार्वजनिक ऋण दायित्व क्रमशः बढ्दै गईरहेको छ। संघीयताको कार्यान्वयनसँगै खर्चको आवश्यकता बढ्दै जानु, राजस्वको वृद्धिदर तुलनात्मक रूपमा न्यून रहनु र कोभिड-१९ महामारीको कारण सरकारी आयमा दबाव सिर्जना हुनु जस्ता कारण आन्तरिक र बाह्य ऋण परिचालन बढ्दै गएको छ। फलस्वरूप, २०७८ असार मसान्तसम्म सरकारको सार्वजनिक ऋण दायित्व रू. १७ खर्ब २८ अर्ब २५ करोड पुगेको छ। २०७७ असार मसान्तमा यस्तो ऋण रू. १४ खर्ब १९ अर्ब ८८ करोड रहेको थियो।

३७. २०७८ असार मसान्तसम्मको सार्वजनिक ऋण दायित्वमध्ये आन्तरिक ऋण र बाह्य ऋणको अनुपात क्रमशः ४६.३ प्रतिशत र ५३.७ प्रतिशत रहेको छ। आर्थिक वर्ष २०७७/७८ मा संघीय सरकारले रू.२ खर्ब २४ अर्ब १ करोड बराबरको आन्तरिक ऋण परिचालन गरेको छ भने यस अवधिमा रू.१ खर्ब ४५ अर्ब ७ करोड बराबरको वैदेशिक ऋण परिचालन भएको छ।

३८. कुल गार्हस्थ्य उत्पादनमा सार्वजनिक ऋण दायित्वको अनुपात २०७७ असार मसान्तमा ३६.३ प्रतिशत रहेकोमा २०७८ असार मसान्तमा बढेर ४०.५ प्रतिशत पुगेको छ। आर्थिक वर्ष २०७३/७४ देखि हरेक वर्ष कुल गार्हस्थ्य उत्पादनमा सार्वजनिक ऋणको अनुपात बढ्दै गएको छ। सार्वजनिक ऋणलाई पूँजी

निर्माणसँग आबद्ध गरी आय, उत्पादन र रोजगारी बढाउन सकेमा मात्र सार्वजनिक ऋण व्यवस्थापनलाई दिगो एवम् प्रभावकारी बनाउन सकिन्छ।

चार्ट (५) : पछिल्लो १० वर्षको सार्वजनिक ऋण दायित्व (कुल गार्हस्थ्य उत्पादनको प्रतिशतमा)



स्रोत: आर्थिक सर्वेक्षण २०१७/१८ /नेपाल राष्ट्र बैंक।

३९. आर्थिक वर्ष २०१९/२० मा संघीय सरकारले रू. ३ खर्ब ५७ अर्ब २५ करोड सार्वजनिक ऋण परिचालन गरेकोमा आर्थिक वर्ष २०२०/२१ मा यस्तो ऋण ३.३ प्रतिशतले बढेर रू. ३ खर्ब ६९ अर्ब ८ करोड पुगेको छ जुन कुल गार्हस्थ्य उत्पादनको ८.६५ प्रतिशत हो। अघिल्लो आर्थिक वर्षमा यस्तो अनुपात ९.१३ प्रतिशत रहेको थियो। साथै यस अवधिमा सरकारले ऋण सेवा (साँवा तथा व्याज भुक्तानी) तर्फ रू. १ खर्ब २० अर्ब १२ करोड भुक्तानी गरेको छ जुन कुल गार्हस्थ्य उत्पादनको अनुपातमा २.८२ प्रतिशत हो। अघिल्लो आर्थिक वर्षमा यस्तो अनुपात २.१४ प्रतिशत रहेको थियो।

तालिका (१०): पछिल्लो ५ वर्षको सार्वजनिक ऋण परिचालनको स्थिति (रू. करोडमा)

विवरण	२०१२/१३	२०१३/१४	२०१४/१५	२०१५/१६	२०१६/१७	२०१७/१८
आन्तरिक ऋण परिचालन	८७७७.५०	८८३३.८०	१४४७५.१०	९६३८.२०	१९४६४.२०	२२४०१.००
कुल गार्हस्थ्य उत्पादनको अनुपातमा	३.३७	२.८७	४.१९	२.५०	४.९७	५.२५
वैदेशिक ऋण परिचालन	४३७७.४०	५८०१.२५	९८९०.४६	९४४०.०८	१६२६०.७२	१४५०७.००
कुल गार्हस्थ्य उत्पादनको अनुपातमा	१.६८	१.८९	२.८६	२.४५	४.१५	३.४०
कुल सार्वजनिक ऋण परिचालन	१३१५४.९०	१४६३५.०५	२४३६५.५६	१९०७८.२८	३५७२४.९२	३६९०८.००
कुल गार्हस्थ्य उत्पादनको अनुपातमा	५.०४	४.७६	७.०५	४.९४	९.१३	८.६५
ऋण सेवा खर्च	७६८०.३०	७९२८.८०	७९९२.९०	७५०६.७०	८३५९.७८	१२०१२.००
साँवा फिर्ता खर्च	६८१३.००	६९२६.४०	५५६७.४०	५४३५.२०	५७५३.७५	७३७८.००
व्याज खर्च	८६७.३०	१००२.४०	१६२४.७०	२०७१.५०	२६०६.०३	४६३४.००
कुल गार्हस्थ्य उत्पादनको अनुपातमा	२.९४	२.३२	२.०८	१.९५	२.१४	२.८२
ऋण सेवा खर्च						

स्रोत: आर्थिक सर्वेक्षण २०१६/१७ र सार्वजनिक ऋण व्यवस्थापन कार्यालय।

४०. आर्थिक वर्ष २०१७/१८ मा संघीय सरकारले रू. २ खर्ब २४ अर्ब १ करोड बराबरको आन्तरिक ऋण परिचालन गरेको छ। यस अवधिमा सरकारले आन्तरिक ऋणतर्फ रू. ११ अर्ब २७ करोड को साँवा

भुक्तानी र रू. २८ अर्ब ८४ करोड बराबरको ब्याज भुक्तानी गरेको छ। आर्थिक वर्ष २०७७/७८ मा सरकारको खुद आन्तरिक ऋण परिचालन रू. २ खर्ब १२ अर्ब ७४ करोड रहेको छ।

४१. आर्थिक वर्ष २०७७/७८ मा संघीय सरकारले रू. १ खर्ब ४५ अर्ब ७ करोड बाह्य ऋण परिचालन गरेको छ। यस अवधिमा सरकारले बाह्य ऋणतर्फ रू. ६२ अर्ब ५१ करोड को साँवा भुक्तानी र रू. १४ अर्ब ८० करोड को ब्याज भुक्तानी गरेको छ। आर्थिक वर्ष २०७७/७८ मा सरकारको खुद बाह्य ऋण परिचालन रू. ८२ अर्ब ५६ करोड रहेको छ।

बाह्य क्षेत्र

बाह्य क्षेत्रका परिसूचकहरू

४२. आर्थिक वर्ष २०७७/७८ मा कोभिड-१९ महामारीको प्रभावको वाबजुद बाह्य क्षेत्रका केही परिसूचकहरू सामान्य रहेका छन्। आर्थिक वर्ष २०७६/७७ मा उच्च संकुचन भएको वस्तुको आयात आर्थिक वर्ष २०७७/७८ मा बढेको छ भने वस्तु निर्यात समेत बढेको छ। कुल गार्हस्थ्य उत्पादनको अनुपातमा वस्तु निर्यात, वस्तु आयात, व्यापार घाटा र विप्रेषण आप्रवाह बढेको छ भने खुद वैदेशिक लगानी र विदेशी विनिमय सञ्चिति घटेको छ। वस्तु आयात बढेको कारण शोधनान्तर बचत घटेको छ भने चालु खाता घाटा उच्च रहेको छ। पर्यटक आगमनमा कमी आएको कारण भ्रमण आय समेत न्यून भएको छ।

तालिका (११) : बाह्य क्षेत्रका परिसूचकहरू (कुल गार्हस्थ्य उत्पादनको अनुपातमा)

बाह्य क्षेत्रका परिसूचकहरू	२०७३/७४	२०७४/७५	२०७५/७६	२०७६/७७	२०७७/७८
वस्तु निर्यात	२.३७	२.३५	२.५२	२.५०	३.३१
वस्तु आयात	३२.१८	३६.०३	३६.७६	३०.५७	३६.०९
कुल व्यापार	३४.५५	३३.६८	३४.२४	३३.०७	३९.४०
व्यापार सन्तुलन	२९.८०	३३.६७	३४.२४	२८.०८	३२.७८
खुद सेवा आय	०.०९	०.०५	-०.३७	-०.०२	-१.७१
खुद वस्तु तथा सेवा निर्यात	-२९.०२	-३२.८२	-३३.६८	-२७.१३	-३३.४८
शोधनान्तर स्थिति	२.६७	०.०३	-१.७५	७.२१	०.०३
चालु खाता सन्तुलन	-०.३३	-७.१४	-६.९२	-०.८६	-७.८२
विप्रेषण आप्रवाह	२२.६०	२१.८५	२२.७९	२२.३५	२२.५३
विदेशी विनिमय सञ्चिति	३५.०८	३१.९०	२६.९२	३५.८१	३२.७९
खुद वैदेशिक लगानी	०.४४	०.५१	०.३४	०.५०	०.४६
भ्रमण आय	१.९०	१.९८	१.९५	१.५६	०.१७

स्रोत: नेपाल राष्ट्र बैङ्क।

वस्तु निर्यात

४३. कोभिड-१९ महामारीको समयमा समेत आर्थिक वर्ष २०७६/७७ को तुलनामा वस्तु निर्यात आर्थिक वर्ष २०७७/७८ मा ४४.४ प्रतिशतले बढेर रू.१ खर्ब ४१ अर्ब १२ करोड पुगेको छ। आर्थिक वर्ष २०७६/७७ मा यस्तो निर्यात ०.६ प्रतिशतले बढेको थियो।
४४. आर्थिक वर्ष २०७७/७८ मा भारत र अन्य देशतर्फको निर्यात क्रमशः ५१.७ प्रतिशत र २७.७ प्रतिशतले बढेको छ भने चीनतर्फको निर्यात भने १४.७ प्रतिशतले घटेको छ। आर्थिक वर्ष २०७६/७७ मा भारततर्फको निर्यात ११.८ प्रतिशतले बढेको थियो भने चीन र अन्य देशतर्फको निर्यात क्रमशः ४३.५ प्रतिशत र १८.२ प्रतिशतले घटेको थियो।

४५. आर्थिक वर्ष २०७७/७८ मा भारत, चीन र अन्य देशहरूतर्फ भएको निर्यातको अंश क्रमशः ७५.४ प्रतिशत, ०.७ प्रतिशत र २३.९ प्रतिशत रहेको छ। आर्थिक वर्ष २०७६/७७ मा यस्तो अंश क्रमशः ७९.८ प्रतिशत, ९.२ प्रतिशत र २७.० प्रतिशत रहेको थियो। पछिल्ला वर्षहरूमा चीनतर्फ भएको निर्यातको अंश न्यून रहेको र क्रमशः घट्दै गएको छ।
४६. नेपालबाट निर्यात हुने प्रमुख वस्तुहरूमा खाद्यान्न लगायतका प्राथमिक वस्तुहरूको अंश उच्च रहँदै आएको छ भने पुँजीगत वस्तुहरूको निर्यात अत्यन्त न्यून रहेको छ। आर्थिक वर्ष २०७७/७८ को कुल वस्तु निर्यातमा उपभोग्य वस्तुहरू लगायत खाद्य तथा पेय पदार्थको अंश ७० प्रतिशतभन्दा बढी रहेको छ भने औद्योगिक उत्पादनमा आधारित निर्यातको अंश करिब २८.० प्रतिशत रहेको छ।
४७. कुल वस्तु व्यापारमा वस्तु निर्यातको अंश आर्थिक वर्ष २०७६/७७ मा ७.५ प्रतिशत रहेकोमा आर्थिक वर्ष २०७७/७८ मा बढेर ८.४ प्रतिशत पुगेको छ। वस्तु आयातमा वृद्धि भएपनि निर्यातमा भएको उच्च वृद्धिको कारण कुल व्यापारमा निर्यातको अंश बढेको छ।

तालिका (१२): पछिल्लो २ वर्षको वस्तु निर्यातको संरचना (प्रतिशतमा)

विवरण	२०७६/७७	२०७७/७८
खाद्य तथा पेय पदार्थ	४६.२	५३.८
औद्योगिक उत्पादन	३२.९	२७.९
पुँजीगत वस्तु तथा पार्टस	०.४	०.३
यातायातका सामान तथा पार्टस	०.६	०.४
उपभोग्य वस्तुहरू (वर्गीकरण नगरिएको)	२०.७	१७.६

स्रोत: नेपाल राष्ट्र बैङ्क।

४८. आर्थिक वर्ष २०७६/७७ मा प्रशोधित भटमासको तेल, अलैंची, जमोठ कपडा, सेन्थेटिक यार्न, चिया, फलफूलको जुस, उनी गलैँचा कार्पेट लगायतका वस्तुको निर्यात बढेको छ भने दाल तथा गेडागुडी, फलाम र स्टिलका भाँडाकुँडा, प्रशोधित पाम तेल, जी.आई वायर लगायतका वस्तुको निर्यात घटेको छ।

तालिका (१३) : निर्यात भएका प्रमुख १० वस्तुहरू (रु. करोडमा)

क्र.सं.	वस्तु	२०७५/७६/	२०७६/७७/	प्रतिशत परिवर्तन
१	प्रशोधित भटमासको तेल	१२६९.११	५३६५.१६	३२२.७५
२	सेन्थेटिक यार्न	७९९.१५	८३६.२९	१६.२९
३	उनी गलैँचा कार्पेट	६९५.७७	७२४.४५	१७.६५
४	अलैंची	४०९.९२	७०२.२५	७४.७२
५	तयारी कपडा	४३४.९९	५९९.३७	१७.५८
६	जुटका बुनिएका कपडा	३९५.९८	४२९.०३	३६.९२
७	फलफूलको जुस	३४३.२३	४२२.९९	२३.२४
८	जमोठ कपडा	२९५.४९	४०४.२४	८७.५९
९	चिया	२७८.२८	३७९.७९	३६.४५
१०	अन्य कपडा #	२८७.३	३२९.०९	१४.५२
११	अन्य	४८९०.४३	४००७.८९	-१८.०५
	कुल निर्यात	९७७०.७७	१४९९२.३९	४४.४३

स्रोत: भन्सार विभाग।

उनी, सुती, टेरीकटन बाहेकका

वस्तु आयात

४९. कोभिड-१९ महामारीको कारण आर्थिक वर्ष २०७६/७७ मा वस्तु आयातमा संकुचन आएकोमा महामारीकै बीच आर्थिक वर्ष २०७७/७८ मा भने वस्तु आयातमा उल्लेख्य वृद्धि भएको छ। आर्थिक वर्ष २०७७/७८ को कार्तिक देखि चैतसम्म कोभिड-१९ महामारी क्रमशः घट्दै गएको र आर्थिक वर्ष २०७६/७७ को आधार प्रभाव (Base Effect) को कारण पनि आर्थिक वर्ष २०७७/७८ मा वस्तु आयातमा उल्लेख्य वृद्धि भएको हो।
५०. आर्थिक वर्ष २०७७/७८ मा वस्तु आयात २८.७ प्रतिशतले वृद्धि भई रु. १५ खर्ब ३९ अर्ब ८४ करोड पुगेको छ। यस अवधिमा भारत, चीन र अन्य देशबाट भएको वस्तुको आयात क्रमशः ३२.१ प्रतिशत, २८.६ प्रतिशत र १९.६ प्रतिशतले बढेको छ। आर्थिक वर्ष २०७६/७७ मा भारत, चीन र अन्य देशबाट भएको वस्तु आयात क्रमशः १९.९ प्रतिशत, ११.५ प्रतिशत र ५.३ प्रतिशतले घटेको थियो।
५१. कुल वस्तु आयातमध्ये भारतबाट भएको आयातको अंश ६०.० प्रतिशत भन्दा बढी रहँदै आएको छ। आर्थिक वर्ष २०७७/७८ मा भारत, चीन र अन्य देशबाट भएको आयातको अंश क्रमशः ६३.१ प्रतिशत, १५.२ प्रतिशत र २१.७ प्रतिशत रहेको छ। आर्थिक वर्ष २०७६/७७ मा यस्तो अंश क्रमशः ६१.४ प्रतिशत, १५.२ प्रतिशत र २३.४ प्रतिशत रहेको थियो।
५२. नेपालतर्फ आयात हुने प्रमुख वस्तुहरूमा औद्योगिक उत्पादनका वस्तुहरूको अंश उच्च रहेको छ। आर्थिक वर्ष २०७७/७८ मा पेट्रोलियम पदार्थ लगायतका ईन्धनको आयात कुल आयातको १३.२ प्रतिशत रहेको छ। साथै उपभोग्य वस्तु र खाद्य तथा पेय पदार्थका वस्तुहरूको आयात २६.८ प्रतिशत रहेको छ।
५३. कुल वस्तु व्यापारमा वस्तु आयातको अंश आर्थिक वर्ष २०७६/७७ मा ९२.५ प्रतिशत रहेकोमा आर्थिक वर्ष २०७६/७७ मा यस्तो अंश घटेर ९१.६ प्रतिशत रहेको छ।

तालिका (१४) : आर्थिक वर्ष २०७६/७७ मा वस्तु आयातको संरचना (प्रतिशतमा)

आयात भएका वस्तुहरू	२०७६/७७	२०७७/७८
खाद्य तथा पेय पदार्थ	१७.३	१८.०
औद्योगिक उत्पादन	३५.२	३७.२
ईन्धन	१५.५	१३.२
पूँजीगत वस्तु तथा पार्टस	१४.४	१४.८
यातायातका सामान तथा पार्टस	८.३	७.७
उपभोग्य वस्तुहरू (अन्य वर्गीकरण नगरिएको)	९.०	८.८
अन्य वस्तु (अन्य वर्गीकरण नगरिएको)	०.२	०.३

स्रोत: नेपाल राष्ट्र बैङ्क।

५४. आर्थिक वर्ष २०७७/७८ मा डिजेल, कच्चा भटमासको तेल, एम.एस.बिलेट, मोबाइल, टेलिफोन, सुन, धान, मोटरसाइकल लगायतका वस्तुको आयात बढेको छ भने कच्चा पाम तेल, हवाई ईन्धन, भटमास लगायतका वस्तुको आयात घटेको छ।

तालिका (१५) : आयात भएका प्रमुख १० वस्तुहरू (रु. करोडमा)

क्र.सं.	वस्तुको नाम	२०७५/७६	२०७६/७७	वृद्धि प्रतिशत
१	डिजेल	८७३७.९९	९१९४.८२	५.२
२	एम.एस.विलेट	४२२३.६७	७१५२.९४	६९.४
३	कच्चा भटमासको तेल	१८७२.३६	५३३८.७८	१८५.१
४	मोबाइल टेलिफोन	१८१७.७५	३६९०.४६	१०३.०
५	एल पि ग्यास	३०७३.१५	३६१५.४५	१७.६
६	पेट्रोल	२८३६.५८	३२४४.३४	१४.४
७	तयारी कपडा	२३४६.२५	२९४८.०४	२५.६
८	पोलीथिन दाना	१९०३.३७	२७६६.३२	४५.३
९	चामल	२२२३.७८	२७६२.४१	२४.२
१०	सुन	१३६४.००	२७४८.६१	१०१.५
११	अन्य	८९२८१.०२	११०५२१.६५	२३.८
	जम्मा आयात	११९६७९.९२	१५३९८३.८	२८.७

स्रोत: भन्सार विभाग।

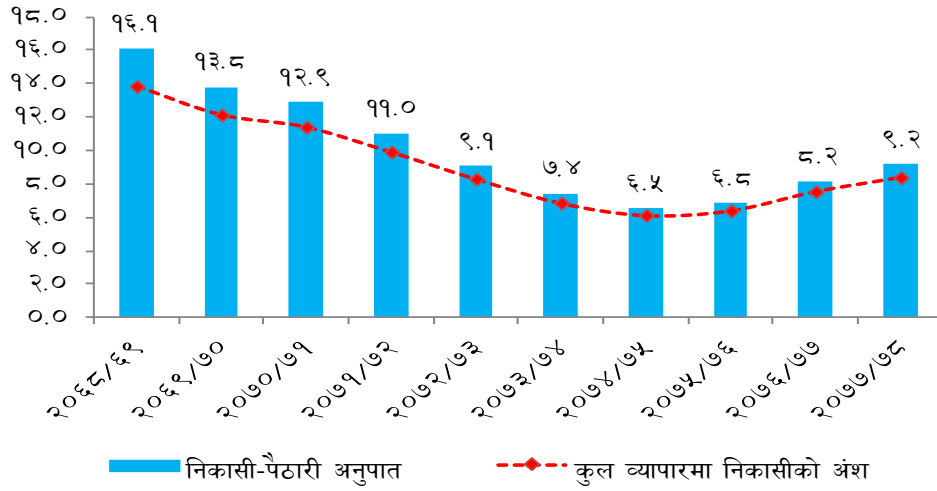
व्यापार सन्तुलन

५५. वस्तु आयातमा भएको वृद्धिको कारण आर्थिक वर्ष २०७७/७८ मा वस्तु व्यापार घाटा २७.३ प्रतिशतले बढेर रु. १३ खर्ब ९८ अर्ब ७१ करोड पुगेको छ। आर्थिक वर्ष २०७६/७७ मा यस्तो घाटा १६.८ प्रतिशतले संकुचन भएको थियो। आर्थिक वर्ष २०७७/७८ मा भारत, चीन र अन्यदेशसँगको वस्तु व्यापार घाटा क्रमशः ३०.१ प्रतिशत, २८.९ प्रतिशत र १८.७ प्रतिशतले बढेको छ।

निर्यात आयात अनुपात

५६. आर्थिक वर्ष २०६८/६९ देखि आर्थिक वर्ष २०७४/७५ सम्म निर्यात-आयात अनुपात क्रमशः घटेकोमा त्यसपछिका वर्षहरूमा भने यस्तो अनुपातमा क्रमिक सुधार भई आर्थिक वर्ष २०७७/७८ मा ९.२ प्रतिशत पुगेको छ। निर्यातको वृद्धिदर बढ्दै गएको र आयातको वृद्धिदर तुलनात्मकरूपमा न्यून रहेको कारण निर्यात-आयात अनुपातमा सुधार भएको छ। त्यसैगरी, आर्थिक वर्ष २०७७/७८ को कुल वस्तु व्यापारमा निर्यातको अंश ८.४ प्रतिशत पुगेको छ।

चाई (६): पछिल्लो १० वर्षको निर्यात-आयात संरचना



स्रोत: आर्थिक सर्वेक्षण २०१९/२० र भन्सार विभाग।

५७. आर्थिक वर्ष २०१९/२० मा रू. ५३ अर्ब ३९ करोड बराबरको कच्चा भटमासको तेल आयात भएकोमा रू. ५३ अर्ब ६५ करोड बराबरको प्रशोधित भटमासको तेल निर्यात भएको छ। कुल निर्यात मध्ये प्रशोधित भटमासको तेलको हिस्सा ३८.० प्रतिशत भन्दा बढी रहेको छ। आर्थिक वर्ष २०१९/२० को कुल निर्यातमा प्रमुख १० वस्तुको हिस्सा ७१.० प्रतिशत भन्दा बढी रहेको छ भने कुल आयातमा प्रमुख १० वस्तुको हिस्सा २८.० प्रतिशत रहेको छ। निर्यात-आयात अनुपातमा सुधार भएपनि स्वदेशी कच्चा पदार्थमा आधारित वस्तुहरूको निर्यात भने कमजोर रहेको देखिन्छ।

वस्तु निर्यात र आयातको मासिक विवरण

५८. आर्थिक वर्ष २०१९/२० को मंसिर महिना बाहेक सबै महिनामा वस्तु निर्यात बढेको छ। विशेषगरी आर्थिक वर्ष २०१९/२० को तेस्रो चौमासिकमा वस्तु निर्यात उल्लेख्यरूपमा बढेको छ। आर्थिक वर्ष २०१६/१७ को तेस्रो चौमासिकमा कोभिड-१९ महामारीको प्रभाव तुलनात्मक रूपमा उच्च रहेकोले सो को प्रभाव वस्तु निर्यातमा समेत परेको थियो।
५९. आर्थिक वर्ष २०१९/२० को साउन, भाद्र, कार्तिक र मंसिर बाहेक अन्य महिनामा वस्तु आयात बढेको छ। आर्थिक वर्ष २०१६/१७ को पहिलो ६ महिनासम्म कोभिड प्रभाव नरहेकोले सो अवधिमा वस्तु आयात सामान्य रहेकोमा आर्थिक वर्ष २०१९/२० को सोही अवधिमा कोभिड-१९ को प्रभावका कारण वस्तु आयात घटेको देखिन्छ। साथै, आर्थिक वर्ष २०१९/२० को तेस्रो चौमासिकमा वस्तु आयात उल्लेख्यरूपमा बढेको छ।

तालिका (१६): पछिल्लो २ वर्षको मासिक निर्यात र आयातको अवस्था

महिना	वस्तु निर्यात (रु. करोडमा)			वस्तु आयात (रु. करोडमा)		
	२०७६/७७	२०७७/७८	वृद्धिदर	२०७६/७७	२०७७/७८	वृद्धिदर
साउन	८८३.७	९६२.०	८.९	१०६७२.५	८५८०.८	-१९.६
भाद्र	९६६.५	१०८२.३	१२.०	१२२७७.८	९३०३.८	-२४.२
असोज	८६६.५	१०६०.३	२२.४	१०५४४.६	११३४२.४	७.६
कार्तिक	९११.२	९१५.४	०.५	११५३५.०	११०२२.०	-४.४
मंसिर	११३३.८	९८५.६	-१३.१	१३०९५.८	१२३००.८	-६.१
पुष	९६६.३	१०७४.४	११.२	११३४३.७	१३५७४.७	१९.७
माघ	७६९.१	९११.८	१८.५	१०८९०.९	१४२३९.८	३०.७
फागुन	९९३.७	१०८६.२	९.३	१२०६४.०	१४०३४.५	१६.३
चैत्र	३९१.१	१३९८.८	२५७.७	५८२९.२	१६७४०.७	१८७.२
वैशाख	३२४.६	१३७१.३	३२२.४	४२६०.३	१४२७१.५	२३५.०
जेठ	५९३.८	१२७७.४	११५.१	७५६७.६	१२९२५.५	७०.८
असार	९७०.६	१९८७.०	१०४.७	९५९८.६	१५६४७.२	६३.०
जम्मा	९७७०.९	१४११२.४	४४.४	११९६७९.९	१५३९८३.७	२८.७

स्रोत: अर्थ मन्त्रालय/नेपाल राष्ट्र बैङ्क।

सेवा व्यापार

६०. कोभिड-१९ महामारीको कारण पर्यटन आगमनमा उल्लेख्य कमी आएको कारण सोको प्रभाव सेवा व्यापारमा परेको छ। आर्थिक वर्ष २०७६/७७ मा खुद सेवा आय रु. ९६ करोड ४७ लाखले घाटामा रहेकोमा आर्थिक वर्ष २०७७/७८ मा भ्रमण आय ८८.१ प्रतिशतले घटेकोले खुद सेवा आय रु. ७२ अर्ब ८५ करोडले घाटामा रहेको छ। यस अवधिमा सेवा आय रु. ७९ अर्ब ७ करोड र सेवा भुक्तानी रु. १ खर्ब ५१ अर्ब ९२ करोड रहेको छ।

वस्तु तथा सेवा व्यापार सन्तुलन

६१. वस्तु आयात बढेको र सेवा आयमा उच्च गिरावट आएको कारण आर्थिक वर्ष २०७७/७८ मा खुद वस्तु तथा सेवा व्यापार घाटा ३४.५ प्रतिशतले वृद्धि भई रु. १४ खर्ब २८ अर्ब ३१ करोड पुगेको छ। आर्थिक वर्ष २०७६/७७ मा यस्तो घाटा १८.३ प्रतिशतले संकुचन भई रु. १० खर्ब ६१ अर्ब ९४ करोड रहेको थियो।

चालु खाता सन्तुलन तथा शोधनान्तर स्थिति

६२. वस्तु आयात बढेको र खुद सेवा आयमा उच्च संकुचन आएको कारण आर्थिक वर्ष २०७७/७८ मा चालु खाता घाटा हालसम्मकै उच्च रहेको छ भने शोधनान्तर बचत घटेको छ। यस अवधिमा चालु खाता घाटा अघिल्लो आर्थिक वर्ष २०७६/७७ को रु. ३३ अर्ब ७६ करोडको तुलनामा ८८८.० प्रतिशतले बढेर रु. ३ खर्ब ३३ अर्ब ६७ करोड पुगेको छ।

६३. आर्थिक वर्ष २०७६/७७ मा शोधनान्तर स्थिति रु. २ खर्ब ८२ अर्ब ४१ करोडले बचतमा रहेकोमा आर्थिक वर्ष २०७७/७८ मा यस्तो बचत रु. १ अर्ब २३ करोडमा सिमित भएको छ। विप्रेषण आयमा वृद्धि

भएपनि वस्तु आयातमा उल्लेखनीय वृद्धि भएको र खुद सेवा व्यापार समेत उच्च घाटामा रहेको कारण शोधानान्तर बचत न्यून रहेको हो।

६४. मासिकरूपमा विश्लेषण गर्दा आर्थिक वर्ष २०७७/७८ को पहिलो चौमासिकमा शोधानान्तर स्थिति बचतमा रहेकोमा अन्य महिनाहरूमा (असार बाहेक) शोधानान्तर स्थिति घाटामा रहेको छ। त्यसैगरी, आर्थिक वर्ष २०७७/७८ को पहिलो ३ महिनामा चालु खाता बचतमा रहेकोमा अन्य महिनामा भने घाटामा रहेको छ।

तालिका (१७): पछिल्लो ३ वर्षको मासिक चालु खाता र शोधानान्तर स्थिति (रु. करोडमा)

महिना	शोधानान्तर स्थिति			चालु खाता		
	२०७५/७६	२०७६/७७	२०७७/७८	२०७५/७६	२०७६/७७	२०७७/७८
साउन	-२४७७.४	६०४.५	५१४६.५	-२५३७.७	-९३७.३	२५४१.३
भाद्र	-६७.२८२	२७८.६	१६१६.१	-१०१८.५	-१२४१.९	६५.३
असोज	-९९७.१	५५९.७	३३४६.०	-४६३९.४	-५३८.७	८२९.७
कार्तिक	-२१९१.३९	१२८५.७	९५६.१	-६६८.३	-१०११.८	-१३९०.५
मंसिर	-२७९९.२५	-३९८.८	-४१६.७	-३०६९.४	-३३०१.८	-४१७७.७
पुष	२१६४.७२	३३५.१	१८४३.६	-३१९०.२	-१४३९.३	-२८२१.६
माघ	१४३५.३१	-५०३.५	-२७५५.३	-१५००.७	-२७४४.४	-५२३६.२
फागुन	-९६६.१५६	१६२२.८	-२९३५.४	-२४८८.२	-१२७७.७	-४६७८.२
चैत्र	-५६९.२८५	-१२३.०	-२५४७.३	-१३३०.७	-१०६१.१	-५८७२.९
वैशाख	-३५२.६५३	८४२८.९	-३४७८.३	-१६९६.७	२९८०.४	-३९६७.१
जेठ	-२२६२.३	५८४७.३	-२२९०.१	-२७३१.९	३४०९.७	-४६८८.७
असार	२३४२.७३	१०३०३.७	१६३७.४	-१८२५.२	३७८७.६	-३९७०.७
जम्मा	-६७४०.१	२८२४१.०	१२२.७	-२६६९७.०	-३३७६.३	-३३३६७.२

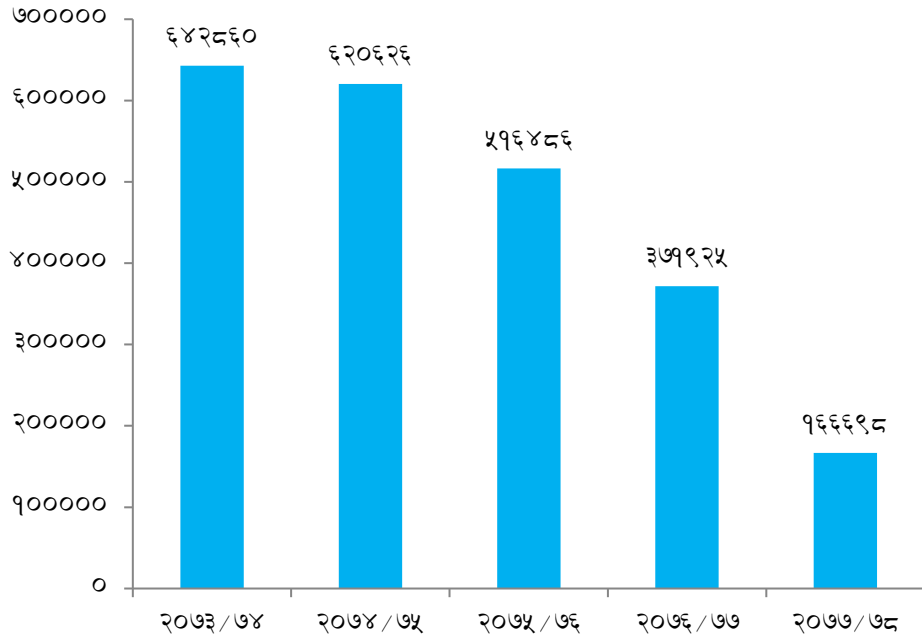
स्रोत: नेपाल राष्ट्र बैङ्क।

वैदेशिक रोजगार तथा बिप्रेषण आप्रवाह

वैदेशिक रोजगार

६५. कोभिड-१९ महामारीको कारण वैदेशिक रोजगारीमा जान श्रम स्वीकृत लिने नेपाली कामदारको संख्यामा संकुचन आएको छ। आर्थिक वर्ष २०७७/७८ मा वैदेशिक रोजगारीमा जान नयाँ श्रम स्वीकृति लिने नेपाली कामदारको संख्यामा ६२.८ प्रतिशतले संकुचन आई ७२ हजार ८१ रहेको छ। अघिल्लो आर्थिक वर्षमा यस्तो संख्या २०.५ प्रतिशतले घटेको थियो।
६६. आर्थिक वर्ष २०७७/७८ मा वैदेशिक रोजगारीमा जान पुनःश्रम स्वीकृति लिने नेपाली कामदारको संख्या ४६.८ प्रतिशतले घटेर ९४ हजार ६ सय १७ रहेको छ। आर्थिक वर्ष २०७६/७७ मा यस्तो संख्या ३४.७ प्रतिशतले घटेको थियो।
६७. आर्थिक वर्ष २०७७/७८ मा वैदेशिक रोजगारीमा जान श्रम स्वीकृति (नयाँ र पुनःश्रम स्वीकृति) लिने नेपाली कामदारको संख्या ५५.२ प्रतिशतले घटी १ लाख ६६ हजार ६ सय ९८ रहेको छ। आर्थिक वर्ष २०७६/७७ मा यस्तो संख्या २८.० प्रतिशतले घटी ३ लाख ७१ हजार ९ सय २५ रहेको थियो। पछिल्ला वर्षहरूमा वैदेशिक रोजगारमा जान श्रम स्वीकृति लिने नेपाली कामदारको संख्या क्रमशः घट्दै गएको छ।

चाई (७): पछिल्लो ५ वर्षमा वैदेशिक रोजगारमा जान श्रम स्वीकृति लिने कामदारको संख्या



स्रोत: नेपाल सर्वेक्षण

राष्ट्र वैङ्क/आर्थिक
२०१७/१८।

बिप्रेषण आप्रवाह

६८. कोभिड-१९ महामारीको कारण वैदेशिक रोजगारमा जाने कामदारको संख्या घटेको भए पनि बिप्रेषण आप्रवाहमा भने वृद्धि भएको छ। आर्थिक वर्ष २०१६/१७ मा बिप्रेषण आप्रवाहमा ०.५ प्रतिशतले कमी आएकोमा आर्थिक वर्ष २०१७/१८ मा ९.८ प्रतिशतले वृद्धि भई रु.९ खर्ब ६९ अर्ब ५ करोड (८ अर्ब ९५ करोड अमेरिकी डलर) रहेको छ। कोरोना संक्रमणको कारण गन्तव्य मुलुकहरु नै प्रभावित रहेको अवस्थामा समेत बिप्रेषण आयमा वृद्धि भएको छ।

६९. आर्थिक वर्ष २०१७/१८ मा भाद्र, फागुन, जेठ र असार वाहेक अन्य महिनामा बिप्रेषण आप्रवाह बढेको छ। २०१७ चैतमा बिप्रेषण आप्रवाहमा १५२.० प्रतिशतको उच्च वृद्धि रहेको छ भने २०१८ असारमा १०.० प्रतिशतले कमी भएको छ। आर्थिक वर्ष २०१६/१७ मा भने जेठ र असारमा बिप्रेषण आप्रवाहको वृद्धिदर तुलनात्मक रूपमा उच्च रहेको थियो।

तालिका (१८): पछिल्लो ३ वर्षको मासिक बिप्रेषण आप्रवाहको स्थिति (रु. करोडमा)

महिना	आर्थिक वर्ष			प्रतिशत परिवर्तन	
	२०७५/७६	२०७६/७७	२०७७/७८	२०७६/७७	२०७७/७८
साउन	७३९५.४२	७५४०.९५	९२७१.४७	२.०	२३.०
भाद्र	८०२४.७७	७८३३.९२	७३०९.८३	-२.४	-६.८
असोज	८७९६.९८	७६५९.०५	९३९२.५८	-९३.०	२९.७
कार्तिक	७००८.७२	७४७२.२३	७८८६.९५	६.६	५.५
मंसिर	६४३३.२९	७२०९.९७	७९०८.५९	९९.९	९.८
पुष	६६७७.३३	७०२७.३३	७८५०.३४	५.२	९९.७
माघ	७२९९.०५	६५९५.४३	७२३९.४९	-८.६	९.८
फागुन	६६६३.६६	७९२०.८७	७४४३.८४	९८.९	-६.०
चैत्र	७०९९.६६	३४४८.३३	८६८८.२६	-५९.४	९५२.०
वैशाख	७२९२.९४	५३९४.०९	८०८६.९९	-२५.२	४९.९
जेठ	७३७९.९६	९४०२.९७	६९०४.९४	२७.५	-३५.९
असार	८०२४.२३	९००९६.०५	९०९९.८५	२४.८	-९०.०
जम्मा	८७९२७.९	८७५०२.७	९६९०५.५	-०.५	९.८

स्रोत: नेपाल राष्ट्र बैङ्क।

पर्यटक आगमन

७०. कोभिड-१९ महामारीको उच्च प्रभाव पर्यटन क्षेत्रमा परेको छ। फलस्वरूप, सन् २०२० मा पर्यटक आगमन ८०.८ प्रतिशतले घटेको छ। सन् २०२० मा २ लाख ३० हजार ८५ पर्यटकमात्र नेपाल भ्रमणमा आएका थिए। सन् २०२१ को जनवरीदेखि जुलाईसम्म ७ महिनाको अवधिमा नेपाल भित्रिने पर्यटकको संख्या ७२.४ प्रतिशतले घटेर ६९ हजार ४९ रहेको छ। सन् २०२० को सोही अवधिमा यस्तो संख्या ६५.७ प्रतिशतले घटेको थियो। पर्यटक आगमनमा कमी आएपनि प्रति पर्यटक प्रतिदिन खर्च र प्रति पर्यटक औसत बसाईमा भने सुधार भएको छ। यस अवधिमा थप २४ होटल सञ्चालनमा आई पर्यटक स्तरका होटलको संख्या ९३९३ पुगेको छ।

तालिका (१९) : पर्यटन क्षेत्रका परिसूचकहरू

सूचकहरू	२०१९	२०२०	प्रतिशत परिवर्तन
पर्यटक आगमन (सङ्ख्या)	९९९७९९९	२३००८५	-८०.८
प्रति पर्यटक प्रतिदिन खर्च (अमेरिकी डलरमा)	४८	६५	३५.४
प्रति पर्यटक औसत बसाई (दिन)	९२.७	९५.९	९८.९
पर्यटनबाट उठेको राजस्व (अमेरिकी डलर)-करोडमा	७२.४३	२९.७०	-७०.०
वर्षभरी सञ्चालन योग्य विमानस्थल (वटा)	३५	३७	५.७
नेपाल आउने अन्तर्राष्ट्रिय विमान सेवा (वटा)	३०	२७	-९०.०
पर्यटक स्तरका होटल (वटा)	९२८९	९३९३	९.९

स्रोत: संस्कृति, पर्यटन तथा नागरिक उड्डयन मन्त्रालय/आर्थिक सर्वेक्षण २०७७/७८।

७१. कोभिड-१९ महामारीको कारण सन् २०२० का सबै महिनाहरूमा नेपाल भित्रिने पर्यटकको संख्यामा उच्च गिरावट आएको छ। सन् २०२१ मा मार्च पछिका महिनाहरूमा पर्यटक आगमन बढेको देखिएको छ।

यद्यपि, सन् २०२० को सोही अवधिमा बन्दाबन्दीको कारण नेपाल भित्रिने पर्यटकको संख्यामा संकुचन आएको र सो को प्रभाव स्वरूप सन् २०२१ को मार्च पछिका महिनाहरूमा पर्यटक आगमन संख्या न्यून हुँदाहुँदै पनि वृद्धिदर भने उच्च देखिएको हो।

तालिका (२०) : मासिक पर्यटक आगमनको स्थिति (संख्यामा)

महिना	वर्ष				प्रतिशत परिवर्तन		
	२०१८	२०१९	२०२०	२०२१	२०१९	२०२०	२०२१
जनवरी	७३१८७	८१२७३	७९७०२	८८७४	११.०	-१.९	-८८.९
फेब्रुअरी	८९५०७	१०२४२३	९८१९०	९१४६	१४.४	-४.१	-९०.७
मार्च	१२४६८६	१२७३५१	४२७७६	१४९७७	२.१	-६६.४	-६५.०
अप्रिल	९८६५०	१०९३९९	१४	२२४५०	१०.९	-१००.०	१६०२५७.१
मे	६८८२५	७८३२९	३१	१४६८	१३.८	-१००.०	४६३५.५
जुन	६५१५९	७४८८३	१०२	११४३	१४.९	-९९.९	१०२०.६
जुलाई	७३२८१	७०९१६	१९६	२९९१	-३.२	-९९.७	१४२६.०
अगष्ट	८७६७९	९४७४९	२६७		८.१	-९९.७	
सेप्टेम्बर	९१८७४	९२६०४	५८४		०.८	-९९.४	
अक्टोबर	१३०७४५	१३४०९६	२०२५		२.६	-९८.५	
नोभेम्बर	१४७८५९	१३०३०२	१९५३		-११.९	-९८.५	
डिसेम्बर	१२१६२०	१००८६६	४२४५		-१७.१	-९५.८	
जम्मा	११७३०७२	११९७१९१	२३००८५	६१०४९	२.१	-८०.८	

स्रोत: नेपाल राष्ट्र बैङ्क/नेपाल पर्यटन बोर्ड।

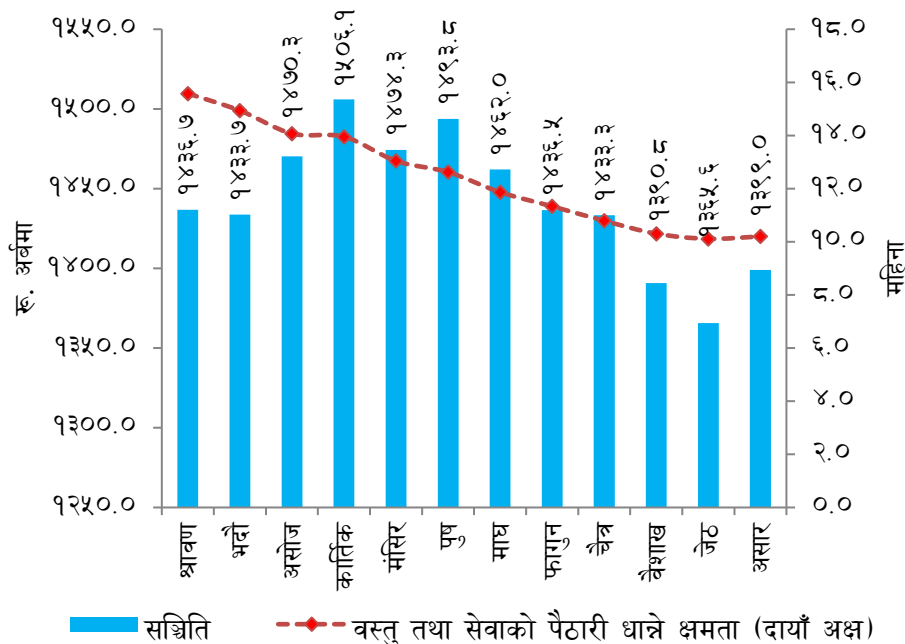
७२. पछिल्लो समयमा नेपालमा कोभिड-१९ को प्रभाव क्रमशः घट्दै गई आर्थिक गतिविधिहरू क्रमशः सामान्य हुँदै गएको भएतापनि पर्यटन क्षेत्रमा भने यसको असर अझै उच्च रहेको छ। पर्यटन क्षेत्रमा उद्गम मुलुक र गन्तव्य मुलुकका आर्थिक गतिविधिमा आउने उतारचढावका साथै आबद्ध चरहरू (Link Variables) मा आउने उतारचढावले असर पार्ने हुन्छ। कोभिड -१९ महामारीले सम्पूर्ण आर्थिक गतिविधिहरू तथा चरहरूलाई असर गरेको हुँदा कोभिड-१९ महामारी नियन्त्रणमा आइसके पश्चात पनि पर्यटन क्षेत्र सामान्य अवस्थामा फर्कन केही समय लाग्ने देखिन्छ। तसर्थ, अल्पकालिन, मध्यमकालिन र दीर्घकालीन रणनीति तर्जुमा गरी पर्यटन क्षेत्रको पुनरुत्थानमा जोड दिनुपर्ने आवश्यकता छ।

विदेशी विनिमय सञ्चिति

७३. २०७८ असार मसान्तमा कुल विदेशी विनिमय सञ्चिति २०७७ असारमसान्तको तुलनामा ०.२ प्रतिशतले घटेर रु. १३ खर्ब ९९ अर्ब ३ करोड रहेको छ। २०७७ असार मसान्तमा यस्तो सञ्चिति ३४.९ प्रतिशतले बढेको थियो। आर्थिक वर्ष २०७७/७८ मा भएको आयातलाई आधार मान्दा बैङ्क तथा वित्तीय संस्थासँग रहेको विदेशी विनिमय सञ्चितिले ११.२ महिनाको वस्तु आयात तथा १०.२ महिनाको वस्तु तथा सेवाको आयात धान्न पर्याप्त रहेको छ। निर्यात व्यापार तथा बिप्रेषण आप्रवाह बढेको भएतापनि व्यापार तथा चालु खाता घाटा बढ्नु तथा शोधनान्तर बचत न्यून रहेको कारण विदेशी विनिमय सञ्चितिमा गिरावट आएको छ।

७४. आर्थिक वर्ष २०७७/७८ को मासिक रूपमा विदेशी विनिमय सञ्चितिलाई विश्लेषण गर्दा २०७७ माघ देखि २०७८ जेठसम्म विदेशी विनिमय सञ्चित क्रमशः घट्दै गएको देखिन्छ भने २०७८ असारमा पुनः बढेको छ। २०७७ कार्तिक महिनामा विदेशी विनिमय सञ्चिति तुलनात्मकरूपमा उच्च रहेको र २०७८ जेठमा यस्तो सञ्चिति तुलनात्मक रूपमा न्यून रहेको छ। बैङ्क तथा वित्तीय संस्थासँग रहेको विदेशी मुद्रा सञ्चितिले वस्तु तथा सेवाको आयात धान्ने क्षमता (महिनामा) आर्थिक वर्षको शुरु देखि नै क्रमशः घट्दै गएकोमा २०७८ असारमा भने पुनः बढेको छ।

चार्ट (द) : आर्थिक वर्ष २०७७/७८ को मासिक विदेशी विनिमय सञ्चितिको अवस्था



स्रोत: नेपाल राष्ट्र बैङ्क।

वैदेशिक लगानी परिचालन

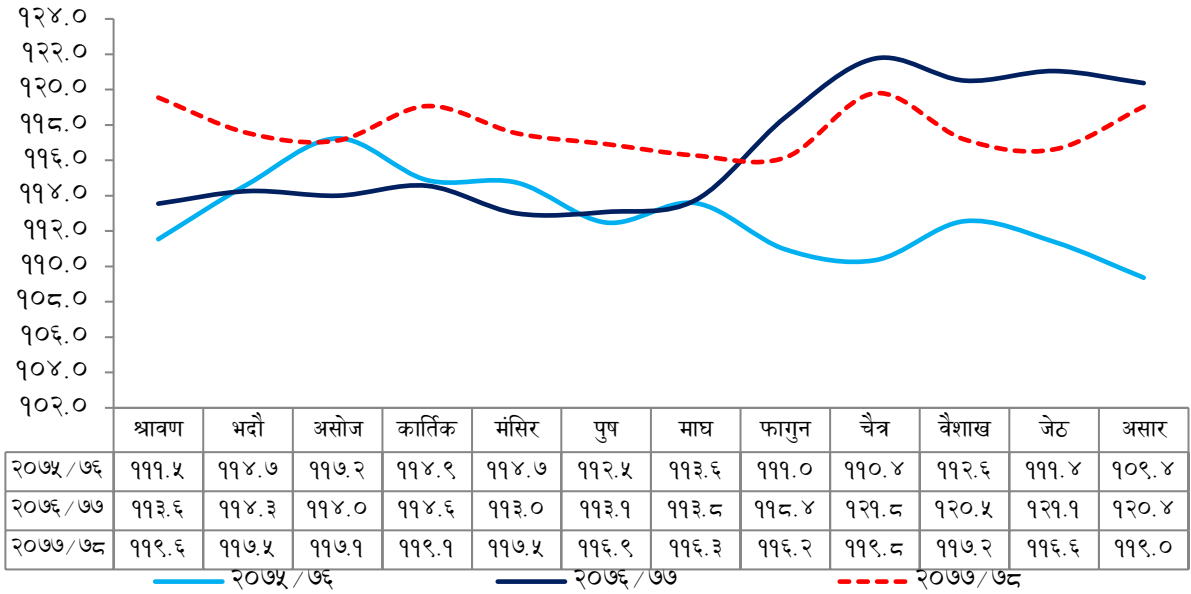
७५. आर्थिक वर्ष २०७७/७८ मा खुद वैदेशिक लगानी परिचालन ०.२ प्रतिशतले सीमान्त वृद्धि भई रु. १९ अर्ब ५१ करोड पुगेको छ। आर्थिक वर्ष २०७६/७७ मा यस्तो लगानी ४९.१ प्रतिशतले वृद्धि भई रु. १९ अर्ब ४८ करोड रहेको थियो।

विनिमय दर

७६. २०७७ असार मसान्तको तुलनामा २०७८ असार मसान्तमा अमेरिकी डलरसँग नेपाली रुपैयाँ १.१ प्रतिशतले अधिमूल्यन भई अमेरिकी डलर १ को खरीद विनिमय दर रु. ११९.०४ पुगेको छ। २०७७ असार मसान्तमा यस्तो विनिमय दर १२०.३७ रहेको थियो।

७७. २०७७ असारमसान्तको तुलनामा २०७७ फागुनमा नेपाली रुपैयाँ सबैभन्दा बढी अधिमूल्यन भएको छ भने २०७७ चैतमा सबैभन्दा कम अधिमूल्यन भएको छ।

चार्ट(९) : पछिल्लो ३ वर्षको नेपाली रुपैयाँसँग प्रति अमेरिकी डलरको मासिक खरीद विनिमय दर



स्रोत: नेपाल राष्ट्र बैङ्क।

मौद्रिक, वित्तीय क्षेत्र तथा पूँजीबजार

७८. आर्थिक वर्ष २०७७/७८ मा प्रमुख मौद्रिक तथा वित्तीय परिसूचकहरू सकारात्मक रहेका छन्। बैङ्क तथा वित्तीय संस्थाको पहुँच वृद्धि भएको छ। कुल गार्हस्थ्य उत्पादनको अनुपातमा विस्तृत तथा संकुचित मुद्राप्रदाय बढेको छ। साथै कुल गार्हस्थ्य उत्पादनको अनुपातमा कुल निक्षेप, आन्तरिक कर्जा र निजी क्षेत्रतर्फ प्रवाह भएको कर्जा बढेको छ। यस अवधिमा उत्पादनशील क्षेत्र तथा कृषि क्षेत्रमा प्रवाह भएको कर्जा पनि बढेको छ। मोबाईल बैङ्किङ्ग सेवामा उल्लेखनीय विस्तार भएको छ। कोभिड-१९ महामारीको कारण समेत अनलाईन बैङ्किङ्ग सेवा लिनेको संख्यामा उल्लेख्य वृद्धि भएको छ।
७९. २०७८ असार मसान्तसम्म ३ वटा स्थानीय तह (धादिङको रुबीभ्याली, जाजरकोटको जुनीचाँदि र बझाङको साईपाल) बाहेक सबैमा वाणिज्य बैङ्कको शाखा पुगेको छ। यस अवधिमा बैङ्क तथा वित्तीय संस्थाको शाखा संख्या १०६८३ पुगेको छ। २०७७ असार मसान्तमा यस्तो संख्या ९७६५ थियो।
८०. २०७८ असार मसान्तमा २७ वाणिज्य बैङ्क, १८ विकास बैङ्क, १७ वित्त कम्पनी, ७० लघुवित्त वित्तीय संस्था र एक पूर्वाधार विकास बैङ्क गरी कुल १३३ बैङ्क तथा वित्तीय संस्थाहरू सञ्चालनमा रहेका छन्। २०७७ असार मसान्तमा यस्तो संख्या १५५ रहेको थियो। बैङ्क तथा वित्तीय संस्थाहरू एक अर्कामा गाभिएका कारण यस्ता संस्थाहरूको संख्या घट्न गएको हो।
८१. २०७८ असारसम्ममा एटिम (ATM) संख्या ४३२५ पुगेको छ। मोबाईल बैङ्किङ्ग प्रयोगकर्ता संख्या १ करोड ४२ लाख पुगेको छ। बैङ्क निक्षेप खाता संख्या ३ करोड ७७ लाख ७१ हजार पुगेको छ। कर्जा खाता १७ लाख २ हजार नाघेको छ।
- ८२.

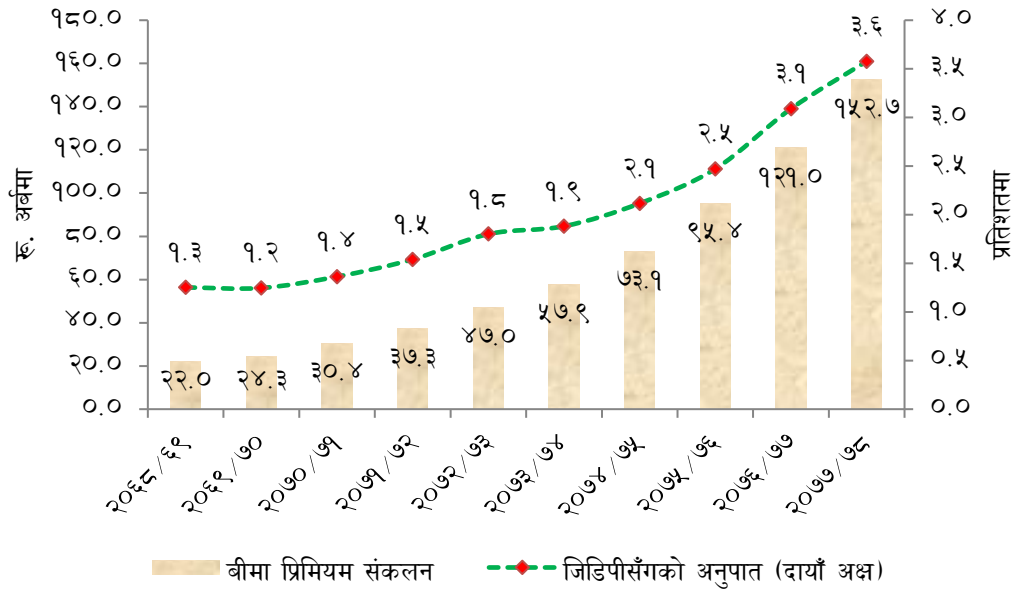
तालिका (२१): मौद्रिक, वित्तीय क्षेत्र तथा पूँजीबजारका प्रमुख परिसूचकहरू

परिसूचकहरू	२०७३/७४	२०७४/७५	२०७५/७६	२०७६/७७	२०७७/७८
कुल गार्हस्थ्य उत्पादनको अनुपातमा					
विस्तृत मुद्राप्रदाय	८४.२	८९.५	९२.८	९०.९	९२०.८
संकुचित मुद्राप्रदाय	९८.५	९९.४	९८.८	९९.९	२४.६
कुल निक्षेप	७४.७	७९.३	८३.८	९८.९	९०९.३
कुल आन्तरिक कर्जा	७०.८	७९.७	८६.७	९६.९	९९२.८
निजी क्षेत्रमा प्रवाह भएको कर्जा	६४.९	७०.७	७५.४	८३.७	९७.०
सरकारतर्फ प्रवाह भएको कर्जा	४.९	७.९	९.७	९३.७	९७.९
उत्पादनशील क्षेत्रमा प्रवाहित कर्जा	९०.७	९९.५	९२.४	९३.६	९५.९
कृषि क्षेत्रमा प्रवाहित कर्जा	२.९	३.९	५.०	५.८	७.६
बीमा प्रिमियम संकलन	९.९	२.९	२.५	३.९	३.६
बजार पूँजीकरण	६०.३	४९.५	४०.६	४५.८	९४.०
अन्य परिसूचकहरू					
वाणिज्य बैंकहरूको उपस्थिति भएका स्थानीय तह (संख्यामा)	३६५	६३९	७३५	७४७	७५०
बैंक तथा वित्तीय संस्थाहरूको शाखा सञ्जाल (संख्यामा)	५०६८	६६५९	८६८६	९७६५	९०६८३
बीमाको दायरामा आएको जनसंख्या (प्रतिशतमा)	९९	९४	९९	२२.६	२४.८
नेप्से सूचकाङ्क	९५८२.७	९२९२.४	९२५९.०	९३६२.३५	२८८३.४९

स्रोत: नेपाल राष्ट्र बैङ्क/बीमा समिति।

८३. २०७८ असारमा खराब कर्जा अनुपात ९.४८ प्रतिशत रहेको छ। २०७७ असारमा यस्तो अनुपात ९.८९ प्रतिशत रहेको थियो।
८४. आर्थिक वर्ष २०७७/७८ मा विपन्न क्षेत्रमा प्रवाहित कर्जा कुल कर्जा प्रवाहको ८.२५ प्रतिशत रहेको छ।
८५. २०७८ असार मसान्तमा निक्षेप र कर्जाको भारित औसत व्याजदर क्रमशः ४.७६ प्रतिशत र ८.४३ प्रतिशत रहेको छ।
८६. कुल गार्हस्थ्य उत्पादनको अनुपातमा बीमा प्रिमियम संकलन बढेर ३.६ प्रतिशत पुगेको छ। आर्थिक वर्ष २०७७/७८ मा बीमा प्रिमियम संकलन २६.९ प्रतिशतले वृद्धि भई रु.९ खर्ब ५२ अर्ब ६५ करोड पुगेको छ। आर्थिक वर्ष २०७६/७७ मा यस्तो संकलन रु.९ खर्ब २० अर्ब २५ करोड रहेको थियो।
८७. २०७८ असारमसान्तसम्म बीमाको दायरामा आएको जनसंख्या २४.८ प्रतिशत पुगेको छ। २०७७ असारमसान्तमा यस्तो जनसंख्या २२.६ प्रतिशत रहेको थियो। वैदेशिक रोजगार बीमालेख सहित बीमाको दायरामा आएको जनसंख्या २०७८ असारमसान्तमा २७.०२ प्रतिशत रहेको छ। २०७७ असार मसान्तमा यस्तो जनसंख्या २७.२ प्रतिशत रहेको थियो।

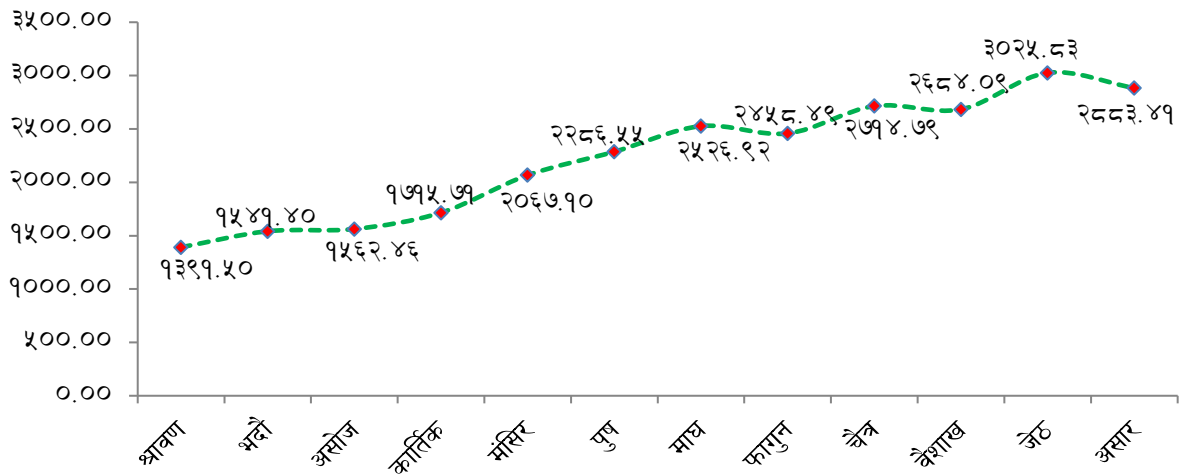
चाई (१०) : पछिल्लो १० वर्षको बीमा प्रिमियम संकलनको स्थिति



स्रोत: बीमा समिति।

८८. आर्थिक वर्ष २०७७/७८ मा पूँजी बजारतर्फ लगानीकर्ताहरु आकर्षित हुँदै गएको कारण नेप्से सूचकाङ्कमा व्यापक वृद्धि भएको छ। २०७८ असारमसान्तमा नेप्से सूचकाङ्क २८८३.४१ विन्दु कायम भएको छ। २०७७ असार मसान्तमा यस्तो सूचकाङ्क १३६२.३५ विन्दु रहेको थियो।

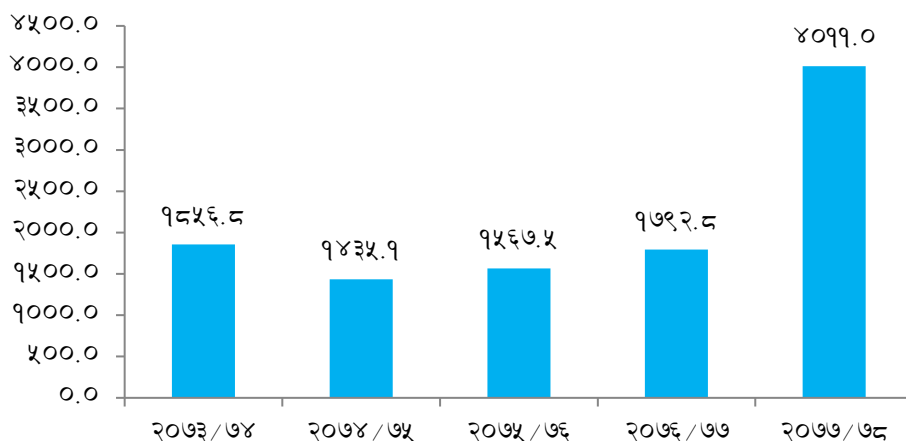
चाई (११) : आर्थिक वर्ष २०७७/७८ मा नेप्से सूचकाङ्कको मासिक प्रवृत्ति



स्रोत: नेपाल स्टक एक्सेन्ज।

८९. २०७८ असार मसान्तमा बजार पूँजीकरण २०७७ असार मसान्तको तुलनामा १२३.७ प्रतिशतले वृद्धि भई रु. ४० खर्ब १० अर्ब ९६ करोड पुगेको छ जुन कुल गार्हस्थ्य उत्पादनको ९४.० प्रतिशत रहेको छ। २०७७ असार मसान्तमा बजार पूँजीकरण कुल गार्हस्थ्य उत्पादनको ४५.८ प्रतिशत रहेको थियो।

चार्ट (१२) : पछिल्लो ५ वर्षको बजार पूँजीकरणको स्थिति (रु. अर्बमा)



स्रोत: नेपाल स्टक एक्सेन्ज।

कम्पनी दर्ता

९०. आर्थिक वर्ष २०७७/७८ मा कम्पनीको दर्ता ४२.२ प्रतिशतले बढेर २६४९८ पुगेको छ। आर्थिक वर्ष २०७६/७७ मा यस्तो संख्या २६.९ प्रतिशतले घटेको थियो। आर्थिक वर्ष २०७६/७७ मा कम्पनी दर्ता संख्या १८ हजार ६ सय २८ रहेको थियो।

तालिका (२२): पछिल्लो ३ वर्षको मासिक रूपमा थप भएका कम्पनी दर्ताको संख्या

महिना	आर्थिक वर्ष			प्रतिशत परिवर्तन	
	२०७५/७६	२०७६/७७	२०७७/७८	२०७६/७७	२०७७/७८
साउन	३०७२	२६८८	२६३२	-१२.५	-२.१
भाद्र	२५३९	२९८५	१४६८	१७.६	-५०.८
असोज	२४४०	१८१२	३३९८	-२५.७	८७.५
कार्तिक	११५९	१४५८	१९९८	२५.८	३७.०
मंसिर	२११०	२०८३	२४८०	-१.३	१९.१
पुष	२०७५	२०६५	२७४५	-०.५	३२.९
माघ	२०८७	१९२४	२९२०	-७.८	५१.८
फागुन	२०६३	१९३०	३०८७	-६.४	५९.९
चैत्र	२२९३	५३५	३१२८	-७६.७	४८४.७
वैशाख	१९१८	११	१४७५	-९९.४	१३३०९.१
जेठ	२३१७	१३३	२५१	-९४.३	८८.७
असार	१४१९	१००४	९१६	-२९.२	-८.८
जम्मा	२५४९२	१८६२८	२६४९८	-२६.९	४२.२

स्रोत: कम्पनी रजिष्ट्रारको कार्यालय।

९१. मासिक रूपमा हेर्दा आर्थिक वर्ष २०७७/७८ को साउन, भाद्र र असार बाहेक सबै महिनामा कम्पनी दर्ताको संख्या बढेको छ। कोभिड-१९ महामारीको समयमा समेत आर्थिक गतिविधिहरू क्रमशः विस्तार हुँदै गएको कारण कम्पनी दर्ता संख्या समेत बढ्न गएको छ।
९२. विद्युत उपभोग गर्ने ग्राहकको संख्यामा वृद्धि हुनुका साथै नागरिकको जीवनस्तरमा क्रमशः सुधार हुँदै गएको कारण विद्युत उपभोग हरेक वर्ष बढ्दै गईरहेको छ। आर्थिक वर्ष २०७७/७८ मा विद्युत उपभोग ११.० प्रतिशतले बढेर ७२७७.१ गिगावाट घण्टा पुगको छ। आर्थिक वर्ष २०७६/७७ मा यस्तो उपभोग ६५५८.५ गिगावाट घण्टा रहेको थियो। मासिकरूपमा विश्लेषण गर्दा २०७८ असारमा विद्युत उपभोग सबैभन्दा बढी र २०७७ मंसिरमा सबैभन्दा कम खपत भएको छ।

तालिका (२३): पछिल्लो २ वर्षको मासिक विद्युत उपभोगको स्थिति (गिगावाट घण्टामा)

महिना	आर्थिक वर्ष			वृद्धि प्रतिशत	
	२०७५/७६	२०७६/७७	२०७७/७८	२०७६/७७	२०७७/७८
साउन	५१५.१	५८३.६	५९३.१	१३.३	१.६
भाद्र	५९९.९	६२५.०	५८१.८	४.२	-६.९
असोज	५२६.२	६७४.९	६४४.९	२८.३	-४.४
कार्तिक	४९२.८	६४६.३	५८३.४	३१.१	-९.७
मंसिर	४६५.८	५१२.२	५३१.७	१०.०	३.८
पुष	४७९.९	५४८.३	५८६.०	१४.३	६.९
माघ	५०८.८	५५४.५	६१०.८	९.०	१०.१
फागुन	४७४.९	५३८.४	६१८.२	१३.४	१४.८
चैत्र	४८०.८	५८८.३	५८७.४	२२.४	-०.२
वैशाख	५२२.८	३९७.१	६४१.७	-२४.०	६१.६
जेठ	६०९.१	४७२.९	५८१.७	-२२.४	२३.०
असार	७१.४	४१७.०	७१६.४	-४२.०	७१.८
जम्मा	६३९४.५	६५५८.५	७२७७.१	२.६	११.०

स्रोत: नेपाल विद्युत प्राधिकरण, २०७८

अनुसूची १: पछिल्लो १० वर्षको समष्टिगत आर्थिक चरहरू
(Macroeconomic Indicators)

Description / Fiscal Year	2068/69	2069/70	2070/71	2071/72	2072/73	2073/74	2074/75	2075/76	2076/77	2077/78
Real Sector										
Gross Domestic Product (Rs. Billion)										
Nominal GDP at Producer's Price	1758.4	1949.3	2232.5	2423.6	2608.2	3077.1	3455.9	3858.9	3914.7	4266.3
Real GDP at Producer's Price	1632.0	1689.6	1791.1	1862.4	1870.4	2038.3	2193.7	2339.7	2290.9	2382.7
Real GDP at Basic Price	1507.2	1553.5	1642.7	1700.4	1700.4	1846.5	1982.7	2109.3	2064.6	2146.8
Agriculture	505.7	512.3	535.3	541.8	541.3	569.3	584.2	614.3	628.0	644.6
Industry	221.1	227.2	244.2	249.1	238.8	279.7	308.7	331.5	319.2	335.3
Service	780.4	814.0	863.2	909.6	920.4	997.5	1089.8	1163.5	1117.4	1166.9
Nominal GDP at Basic Price	1618.4	1777.3	2022.5	2186.6	2341.4	2720.6	3011.0	3342.5	3454.1	3733.3
Agriculture	528.9	557.9	613.1	642.7	665.6	729.3	771.9	832.9	905.3	964.4
Non-agriculture	1089.6	1219.4	1409.4	1543.9	1675.8	1991.3	2239.1	2509.6	2548.8	2768.8
Gross National Income (Current Price)	1770.7	1962.4	2265.3	2457.9	2642.2	3108.1	3478.6	3898.8	3960.8	4284.2
Gross National Disposable Income (Current Price)	2193.4	2460.1	2896.8	3167.8	3420.4	3959.9	4343.2	4893.6	4943.0	5323.6
At Current Price (Rs. In Billion)										
Gross Capital Formation	502.9	578.5	691.8	758.1	736.6	1148.5	1366.8	1596.8	1111.8	1312.7
Gross Fixed Capital Formation	421.8	482.1	563.8	667.8	748.7	940.9	1120.9	1304.9	1112.9	1163.1
Government	139.7	123.2	148.9	132.0	278.0	385.2	342.4	321.6	299.9	299.2
Private	282.1	358.9	414.9	535.8	470.7	555.7	778.5	983.3	813.0	863.9
Change in Stock	81.1	96.4	128.0	90.2	-12.1	207.7	245.9	291.9	-1.1	149.7
Gross Domestic Saving	160.4	159.4	209.1	184.8	95.0	399.6	511.2	590.5	248.4	282.4
Gross National Saving	595.4	670.2	873.3	929.0	907.2	1282.4	1398.5	1625.2	1276.7	1339.6
Final Consumption	1598.0	1789.9	2023.5	2238.8	2513.2	2677.6	2944.8	3268.4	3666.3	3984.0
Annual Percentage Change										
Real GDP at Producer's Price	4.67	3.53	6.01	3.98	0.43	8.98	7.62	6.66	-2.09	4.01
Real GDP at Basic Price	4.95	3.07	5.74	3.51	0.00	8.59	7.37	6.39	-2.12	3.98
Agriculture	5.29	1.31	4.49	1.20	-0.08	5.17	2.61	5.16	2.23	2.64
Industry	5.85	2.78	7.47	2.00	-4.13	17.14	10.36	7.38	-3.69	5.05
Service	4.48	4.30	6.05	5.37	1.19	8.38	9.25	6.76	-3.97	4.43
Average Consumer Price Inflation	8.32	9.84	9.08	7.21	9.94	4.45	4.15	4.64	6.15	3.60
Public Finance										
Amount (Rs. Billion)										
Government Income	288.0	333.9	396.9	450.4	531.4	647.5	770.2	872.3	862.3	999.3
Federal Government Income**								774.1	773.3	890.2
Federal Revenue**								731.4	704.8	829.2
Government Revenue*	244.4	296.0	356.6	405.9	482.0	609.2	726.7	829.6	793.8	938.3
Tax Revenue	211.7	259.2	312.4	356.0	421.1	553.9	659.5	738.6	700.1	870.1
Non-tax Revenue	32.7	36.8	44.2	49.9	60.9	55.3	67.2	91.0	93.7	68.2
Federal Government Expenditure	339.2	358.6	435.1	531.6	601.0	837.2	1087.3	1110.5	1091.1	1181.0

Description / Fiscal Year	2068/69	2069/70	2070/71	2071/72	2072/73	2073/74	2074/75	2075/76	2076/77	2077/78
Recurrent Expenditure	243.5	247.5	303.5	339.4	371.3	518.6	696.9	716.4	784.1	851.7
Capital Expenditure	51.4	54.6	66.7	88.8	123.3	208.7	270.7	241.6	189.1	228.3
Financing	44.3	56.6	64.8	103.3	106.5	109.9	119.6	152.5	117.9	101.0
Budget Deficit**	51.2	24.7	38.2	81.1	69.6	189.8	317.1	336.4	317.8	290.7
Total Outstanding Debt	523.3	553.8	553.5	544.9	627.8	697.7	917.3	1048.2	1419.9	1728.2
Domestic Debt	214.0	220.3	206.7	201.7	239.0	283.7	391.2	453.2	613.7	800.3
Foreign Debt	309.3	333.4	346.8	343.3	388.8	414.0	526.2	594.9	806.1	927.9
Monetary Sector										
Amount (Rs. Billion)										
Broad Money Supply (M2)	1130.3	1315.4	1566.0	1877.8	2244.6	2591.7	3094.5	3582.1	4231.0	5154.9
Narrow Money Supply (M1)	263.7	301.6	354.8	424.7	503.3	569.4	669.4	726.6	856.3	1049.4
Domestic Credit	994.7	1165.9	1314.3	1527.3	1805.7	2177.8	2755.9	3345.5	3792.6	4810.6
Private Sector Credit	809.8	973.0	1150.8	1373.9	1692.3	1997.2	2442.8	2910.3	3276.9	4139.6
Net Credit to Government	162.9	167.8	142.0	127.2	87.8	149.5	272.6	375.9	535.4	730.8
External Sector										
Amount (Rs. Billion)										
Current Account Balance	76.0	57.1	89.7	108.3	140.4	-10.1	-246.8	-267.0	-33.8	-333.7
Balance of Payments	131.6	68.9	127.1	145.0	189.0	82.1	0.96	-67.4	282.4	1.2
Foreign Exchange Reserve	439.5	533.3	665.4	824.1	1039.2	1079.4	1102.6	1038.9	1401.8	1399.0
Remittance income	359.6	434.6	543.3	617.3	665.1	695.5	755.1	879.4	875.0	961.1
Export (Goods)	74.3	76.9	92.0	85.3	70.1	73.0	81.4	97.1	97.7	141.1
Import (Goods)	461.7	556.7	714.4	774.7	773.6	990.1	1245.1	1418.5	1196.8	1539.8
Trade Deficit	387.4	479.8	622.4	689.4	703.5	917.1	1163.7	1321.4	1099.1	1398.7
Nepse Index	389.7	518.3	1036.1	961.2	1718.2	1582.7	1212.4	1259.0	1362.4	2883.4
Population (Million)	26.9	27.2	27.6	28.0	28.3	28.7	29.1	29.5	29.9	30.3

* Preliminary Data from FCGO (Revenue Data of FY 2018/19 to FY 2020/21 is the sum of the revenue collected in both federal divisible and federal accumulated fund)

**Federal Government Income, Federal Revenue and Budget Deficit of Federal Government (Preliminary) for FY 2020/21 #Annual Average calculated by CBS

Source: Economic Survey 2020/21. Data of FY2020/21 (except real sector) has been updated from MOF, NRB and FCGO.
Ministry of Finance, Singh Durbar, Kathmandu

अनुसूची २ : स्थिर मूल्यमा विश्वको कुल गार्हस्थ्य उत्पादन, व्यापार र मूल्य स्थिति (प्रतिशत परिवर्तन)

अर्थतन्त्र	२०१८	२०१९	२०२० (अ)	२०२१ (प्र)	२०२२ (प्र)	२०२३ (प्र)
विश्व	३.२	२.५	-३.५	५.६	४.३	३.१
विकसित अर्थतन्त्र	२.३	१.६	-४.७	५.४	४.०	२.२
यूरो क्षेत्र	१.९	१.३	-६.६	४.२	४.४	२.४
उदीयमान तथा विकासशील अर्थतन्त्र	४.६	३.८	-१.७	६.०	४.७	४.४
पूर्वी एसिया तथा प्रशान्त क्षेत्र	६.५	५.८	१.२	७.७	५.३	५.२
चीन	६.८	६.०	२.३	८.५	५.४	५.३
यूरोप र मध्य एसिया	३.५	२.७	-२.१	३.९	३.९	३.५
ल्याटिन अमेरिका र क्यारेबियन क्षेत्र	१.८	०.९	-६.५	५.२	२.९	२.५
मध्यपूर्व तथा उत्तर अफ्रिकी मुलुक	०.६	०.६	-३.९	२.४	३.५	३.२
दक्षिण एसिया	६.४	४.४	-५.४	६.८	६.८	५.२
अफगानिस्तान	१.२	३.९	-१.९	१.०	२.६	३.०
माल्दिभ्स	८.१	७.०	-२८.०	१७.१	११.५	८.३
श्रीलङ्का	३.३	२.३	-३.६	३.४	२.०	२.१
बंगलादेश	७.९	८.२	२.४	३.६	५.१	६.२
भुटान	३.८	४.३	-०.८	-१.८	५.०	५.६
भारत	६.८	६.५	४.०	-७.३	८.३	७.५
नेपाल	७.६	६.७	-२.१	२.७	३.९	५.१
पाकिस्तान (साधनको मूल्यमा)	५.५	२.१	-०.५	१.३	२.०	३.४
सव-सहारन अफ्रिका	२.७	२.५	-२.४	२.८	३.३	३.८
उच्च आय भएका मूलुकहरु	२.३	१.६	-४.७	५.३	४.०	२.२
विकासशील अर्थतन्त्र	४.७	३.९	-१.४	६.३	४.८	४.५
न्यून आय भएका अर्थतन्त्र	४.७	४.३	०.७	२.९	४.७	५.६
विश्व व्यापारको आयतन	४.२	१.२	-८.३	८.३	६.३	४.४
कमोडिटीको मूल्य						
कच्चा तेलको मूल्य	२९.४	-१०.२	-३२.८	५०.३	०.०	०.९
गैरऊर्जा वस्तुको मूल्य सूचक	१.७	-४.२	३.०	२२.५	-२.५	-२.७

स्रोत: विश्व बैंक, जुन-२०२१

अ = अनुमानित प्र = प्रक्षेपण