



बार्षिक प्रतिवेदन
आर्थिक वर्ष २०८१/०८२



नेपाल सरकार
वन तथा वातावरण मन्त्रालय
राष्ट्रिय निकुञ्ज तथा वन्यजन्तु संरक्षण विभाग
चितवन राष्ट्रिय निकुञ्ज कार्यालय
कसरा, चितवन



वार्षिक प्रतिवेदन
आर्थिक वर्ष २०८१/०८२

सम्पादन

वरिष्ठ संरक्षण अधिकृत, डा. गणेश पन्त

सम्पादन सहयोगी

व.प.चि. डा.
सं.अ. रविन चौधरी
सं.अ. अविनाश थापा मगर
सं.अ. शान्त बहादुर मगर
शा.अ. कृष्ण प्रसाद गौतम
सं.अ. दिवेश श्रेष्ठ
सं.अ. सुजिता श्रेष्ठ
सं.अ. प्रविन पौडेल
सं.अ. मधु नेपाली

तयार गर्ने

रेञ्जर अजित यादव
रेञ्जर अक्षय चौधरी
रेञ्जर ममता शर्मा

फोटोहरु

सं.अ. रविन चौधरी
सं.अ. अविनाश थापा मगर
सं.अ. दिवेश श्रेष्ठ
सं.अ. शान्त बहादुर मगर
सं.अ. दिवेश श्रेष्ठ
सं.अ. सुजिता श्रेष्ठ
सं.अ. प्रविन पौडेल
रेञ्जर अजित यादव
रेञ्जर यम बहादुर रावत
रेञ्जर स्मृती लामा

प्रकाशक

नेपाल सरकार

वन तथा वातावरण मन्त्रालय

राष्ट्रिय निकुञ्ज तथा वन्यजन्तु संरक्षण विभाग

चितवन राष्ट्रिय निकुञ्ज कार्यालय

कसरा, चितवन

ईमेल : info@chitwannationalpark.gov.np

वेबसाईट : www.chitwannationalpark.gov.np

प्रकाशक : चितवन राष्ट्रिय निकुञ्ज कार्यालय, कसरा, चितवन
प्रतिलिपि अधिकार : २०८१, चितवन राष्ट्रिय निकुञ्ज कार्यालय, कसरा, चितवन
प्रकाशन प्रति : १००
आवरण फोटो :
सम्पर्क ठेगाना : चितवन राष्ट्रिय निकुञ्ज कार्यालय, कसरा, चितवन
सम्पर्क नं. :
ईमेल : info@chitwannationalpark.gov.np
वेबसाईट : www.chitwannationalpark.gov.np

दुई शब्द

९५२.६३ बर्ग कि.मी. क्षेत्रफलमा फैलिएर रहेको चितवन राष्ट्रिय निकुञ्ज नेपालको पहिलो राष्ट्रिय निकुञ्जको रूपमा वि.सं. २०३० साल असोज ४ गते (सन् १९७३ सेप्टेम्बर २०) मा स्थापना भएको हो । यस निकुञ्जको मध्यवर्ती क्षेत्र वि.सं. २०५३ साल मंसिरमा घोषणा गरिएको थियो ।

आ.व. २०८०/०८१ मा चितवन राष्ट्रिय निकुञ्जको जैविक विविधता तथा वन्यजन्तुको वासस्थान व्यवस्थापन अन्तर्गत घाँसे मैदान निर्माण तथा व्यवस्थापन, पानी पोखरी निर्माण तथा सरसफाई, सिमसार क्षेत्र व्यवस्थापन, पानी पोखरीमा सोलार सहितको बोरिङ्ग जडान, मिचाहा प्रजाति नियन्त्रण, अग्नी रेखा निर्माण लगायतका कार्यहरू सञ्चालन गरिएको छ । निकुञ्ज र स्थानीय बासिन्दा बीच सहकार्य कायम गर्न विभिन्न दिवस समारोह, जनचेतना मुलक कार्यक्रम, अन्तरक्रिया गोष्ठी, तालिम, संरक्षण सम्बन्धी प्रचार प्रसार जस्ता कार्यक्रमहरू सञ्चालन गरिएको छ । निकुञ्जको मध्यवर्ती क्षेत्रमा २१ वटा उपभोक्ता समिति, १ वटा उपसमिति मार्फत संरक्षण र विकासका कार्यक्रमहरू सञ्चालन गरिएका छन् । मानव-वन्यजन्तु द्वन्द्व न्यूनीकरणका लागि राष्ट्रिय निकुञ्ज तथा आरक्ष आयोजना र राष्ट्रिय निकुञ्ज तथा वन्यजन्तु संरक्षण विभाग (मध्यवर्ती कार्यक्रम) बाट स्वीकृत भएको कार्यक्रम तथा बजेट अनुसार द्वन्द्व प्रभावित क्षेत्रमा पि.सि.सि. सहितको मेषजाली निर्माण, सोलार आउटडोर ल्याम्प जडान जस्ता कार्यहरू गरिएका छन् भने वन्यजन्तुबाट भएको क्षतिको राहत वितरण र टुहुरा भएका बालबालिकाहरूलाई छात्रवृत्ति वितरण गरिएको छ । समस्याग्रस्त वन्यजन्तु व्यवस्थापनको लागि उद्धार केन्द्र निर्माण तथा व्यवस्थापन र बाघको खोर निर्माण गरिएको छ ।

चोरी शिकार नियन्त्रणका लागि नियमित गस्ती, पेट्रोलिङ्ग, स्वीप अपरेशन, एम्बुसिङ्ग, चेकजाँच, सि.सि. क्यामरा जडान तथा सञ्चालन, सुराकी परिचालन, विशेष सर्च अपरेशन लगायतका गतिविधिहरू संचालन गरिएका छन् । यद्यपी यस्ता समस्या र चुनौती न्यूनीकरण गर्न र निकुञ्ज संरक्षणप्रति अपनत्व अभिवृद्धि गर्न स्थानीय सरकार, स्थानीय जनसमुदाय, उपभोक्ता समिति, समूह, सुरक्षा निकाय, अन्य सरकारी निकाय, दातृ निकाय लगायतका सम्बन्धित सरोकारवालाहरूसंग नियमित समन्वय र सहकार्यमा विभिन्न कार्यक्रम र गतिविधिहरू सञ्चालन गरिदै आईएको छ । स्थानीय सरकार मार्फत मानव-वन्यजन्तु द्वन्द्व व्यवस्थापन, वन्यजन्तुको संरक्षण तथा मध्यवर्ती क्षेत्र विकास कार्यक्रम कार्यान्वयनमा भएको सहयोग उल्लेखनीय छ । राष्ट्रिय प्रकृति संरक्षण कोष-जैविक विविधता संरक्षण केन्द्र, सौराहा, तराई भू-परिधि कार्यक्रम र जेड.एस.एल नेपाल कार्यक्रमको सहयोग उल्लेखनीय रहेको छ ।

आ.व. २०८१/०८२ मा सञ्चालित आयोजना अन्तर्गत राष्ट्रिय निकुञ्ज तथा आरक्ष आयोजना, हात्तीसारहरू आयोजना र राष्ट्रिय निकुञ्ज तथा वन्यजन्तु संरक्षण विभाग कार्यक्रमको समग्र प्रगति (वित्तीय र भौतिक) सन्तोषजनक रहेको छ । कार्यालयको वार्षिक लक्ष्य हासिल गर्न अहोरात्र खटिने कर्मचारी, निकुञ्ज सुरक्षार्थ खटिएको नेपाली सेना, मध्यवर्ती उपभोक्ता समितिहरू र सहयोगी निकायका साथीहरूप्रति हार्दिक कृतज्ञता व्यक्त गर्न चाहन्छु । अन्तमा, यो प्रतिवेदन तयार गर्न खटिने कर्मचारीहरू योजना अधिकृत (सं.अ.) श्री महेश न्यौपाने, रेञ्जर श्री सिताराम फुयाल लगायत सम्पूर्णलाई विशेष धन्यवाद दिन चाहन्छु ।

(डा. गणेश पन्त)

वरिष्ठ संरक्षण अधिकृत

चितवन राष्ट्रिय निकुञ्ज कार्यालय, कसरा

विषय सूची

भाग १ : चितवन राष्ट्रिय निकुञ्ज	10
१.१ निकुञ्जको संक्षिप्त परिचय र कार्य क्षेत्र:	10
१.२ चितवन राष्ट्रिय निकुञ्जको जैविक विविधता	12
१.३. चितवन राष्ट्रिय निकुञ्जको उद्देश्य:.....	13
भाग २ : राष्ट्रिय निकुञ्ज संरक्षण तथा व्यवस्थापन	13
२.१. निकुञ्ज संरक्षण र व्यवस्थापन गतिविधि:.....	13
२.१.१. चोरी शिकार नियन्त्रणका गतिविधिहरू:.....	14
२.१.२ वासस्थान व्यवस्थापन	14
२.१.२.१ घाँसे मैदान व्यवस्थापन.....	14
२.१.२.२ सिमसार क्षेत्र तथा पानी पोखरी व्यवस्थापन.....	15
२.१.३ प्रजाति संरक्षण.....	15
२.१.३.१ घडियाल गोही प्रजनन केन्द्र.....	15
२.१.३.२ कछुवा/ठोटरी संरक्षण.....	20
२.१.३.४ हात्ती प्रजनन तथा तालिम केन्द्र.....	20
२.१.३.५ भेटेरीनरी शाखा.....	23
भाग ३: आर्थिक वर्ष २०८०/०८१ मा भएका प्रमुख कार्यक्रम तथा गतिविधिहरू.....	24
३.१ राष्ट्रिय निकुञ्ज तथा आरक्ष आयोजना	24
३.१.१ पोष्ट भवन निर्माण.....	24
३.१.२ वनपथ ग्राभेलिङ्ग.....	24
३.१.३ वनपथ निर्माण, मर्मत सम्भार र अग्निरेखा निर्माण.....	25
३.१.४ पुल निर्माण तथा मर्मत.....	26
३.१.५ गोरेटो बाटो निर्माण तथा मर्मत.....	26
३.१.६ मेषजाली सहित तारबार निर्माण.....	27
३.१.७ कलभर्ट निर्माण.....	28
३.१.८ काठको भ्यू-टावर निर्माण तथा मर्मत.....	28
३.१.९ हात्ती/चितुवा प्रभावित क्षेत्रमा सोलार आउटडोर ल्याम्प जडान.....	29
३.१.१० घाँसे मैदान निर्माण तथा व्यवस्थापन.....	29
३.१.११ पानी पोखरीमा बोरिङ्ग सहितको सोलार जडान.....	31
३.१.१२ वन्यजन्तुका खानेपानी पोखरी मर्मत.....	32
३.१.१३ साईनबोर्ड/सूचना बोर्ड निर्माण र मर्मत सम्भार.....	32
३.१.१४ सार्वजनिक शौचालय निर्माण.....	32
३.१.१५ गोलघर/प्रतिक्षालय निर्माण तथा मर्मत सम्भार.....	33
३.१.१६ कार्यालय भवन मर्मत सुधार तथा ट्रस्ट निर्माण.....	33
३.२ हात्तीसारहरू आयोजना.....	35

३.२.१ हात्तीको दाना राख्ने स्टोर भवन निर्माण.....	35
३.२.२ सार्वजनिक सौचालय निर्माण.....	35
३.२.३ हात्ती/चितुवा प्रभावित क्षेत्रमा सोलार आउटडोर ल्याम्प जडान.....	36
३.२.४ हात्तीको सेडघर निर्माण.....	36
३.४ तालीम/गोष्ठी, अन्तरक्रिया तथा अन्य कार्यक्रम.....	37
३.४.२ कर्मचारी स्तरमा तालीम.....	37
३.४.३ बाघ दिवस २०२२.....	38
३.४.४ बच्चा हात्तीलाई तालीम.....	39
भाग ४: वन्यजन्तुको मृत्यु, उद्धार र व्यवस्थापन.....	40
४.१. वन्यजन्तुको मृत्यु.....	40
४.१.१ गैँडा.....	40
४.१.२ बाघ.....	41
४.१.३ हात्ती.....	41
४.१.४ घडियाल गोही.....	41
४.१.५ अन्य वन्यजन्तु.....	41
४.२. वन्यजन्तु नियन्त्रण, उद्धार र व्यवस्थापन.....	41
भाग ५: मुद्दा र वन्यजन्तु अपराध नियन्त्रण.....	43
५.१. मुद्दा सम्बन्धी विवरण.....	43
५.२. जिल्ला स्तरीय वन्यजन्तु अपराध नियन्त्रण ईकाईको बैठक.....	43
भाग ६: पर्या-पर्यटन.....	45
६.१. पर्यटन सम्बन्धी विवरण.....	45
भाग ७ : राजशज तथा बेरुजु सम्बन्धी विवरण.....	46
७.१ राजशज सम्बन्धी विवरण	46
७.२ बेरुजु सम्बन्धी विवरण.....	46
भाग ८ : प्रशासनिक विवरण.....	46
८.१ सांगठनिक संरचना.....	46
८.२ कर्मचारीको सरुवा.....	47
८.३ कर्मचारीहरूको अनिवार्य अवकास.....	47
भाग ९ : अन्य विविध.....	47
९.१ अध्ययन अनुसन्धान अनुमति तथा चलचित्र छायाँकन अनुमति.....	47
९.२. मुख्य संरक्षणका साझेदार संस्थाहरूको संरक्षण र व्यवस्थापनमा सहभागिता.....	47
९.३. ईन्टरनेशीप.....	49
९.४. वन्यजन्तुको अनुगमन.....	50
भाग १० : मध्यवर्ती क्षेत्र व्यवस्थापन	51
१०.१. चितवन राष्ट्रिय निकुञ्जको मध्यवर्ती क्षेत्रको संक्षिप्त परिचय	51

१०.२ नीति तथा उद्देश्य	52
१०.३ संगठन संरचना.....	52
१०.४ मध्यवर्ती क्षेत्रका कार्यक्रम.....	53
१०.४.१ उपभोक्ता समितिको बर्गीकरण र बजेट विनियोजन तथा निकास.....	53
१०.४.१.१ संरक्षण कार्यक्रम.....	54
१०.४.१.२ सामुदायिक विकास.....	54
१०.४.१.४ संरक्षण शिक्षा.....	55
१०.४.१.५ प्रशासनिक खर्च.....	56
१०.५ मानव-वन्यजन्तु द्वन्द्व न्यूनीकरण.....	57
१०.६ क्षतिपूर्ती तथा राहत.....	57
१०.६.१ वन्यजन्तुबाट भएको क्षति तथा राहत.....	57
१०.७ मध्यवर्ती क्षेत्रको वन व्यवस्थापन	58
१०.७.१ मध्यवर्ती क्षेत्रको वन.....	58
१०.७.२ मध्यवर्ती सामुदायिक वन.....	59
१०.७.३ निजी वन.....	59
१०.७.४ कबुलियती वन	59
१०.८ निकुञ्जको मध्यवर्ती क्षेत्रमा वन अतिक्रमण व्यवस्थापन.....	60
१०.९ कार्यक्रमको अनुगमन.....	60
१०.१० युवा जागरण अभियान.....	60
१०.११ निजी आवादीको वन पैदावार व्यवस्थापन	61
१०.१२ मध्यवर्ती क्षेत्रमा उद्योग स्थापना	61
अनुसूचीहरु:	62

भाग १: चितवन राष्ट्रिय निकुञ्ज

१.१ निकुञ्जको संक्षिप्त परिचय र कार्य क्षेत्र:

दुर्लभ एक सिंगे गैंडा तथा पाटे बाघको मुख्य बासस्थानको रूपमा रहेको चितवन राष्ट्रिय निकुञ्ज नेपालको पहिलो राष्ट्रिय निकुञ्जको रूपमा वि.सं.२०३० साल असोज ४ गते (सन् १९७३ सेप्टेम्बर २०) स्थापना भएको हो । स्थापनाको समयमा यस राष्ट्रिय निकुञ्जको क्षेत्रफल ५४४ वर्ग कि.मी.रहेको थियो भने वि.सं.२०३४ सालमा यसको क्षेत्रफल विस्तार भै ९३२ वर्ग कि.मी. कायम भएको थियो । त्यस्तै स्थानीय जनताको वन पैदावारको आवश्यकतालाई सरल र सहज रूपमा परिपूर्ति गर्न तथा निकुञ्जबाट प्रभावित वासिन्दाहरूको आर्थिक तथा सामाजिक विकास गर्ने मुल उद्देश्य लिई निकुञ्ज वरिपरिको ७५० वर्ग कि.मी.क्षेत्रलाई वि.सं.२०५३ साल मंसिरमा मध्यवर्ती क्षेत्रको रूपमा घोषणा गरिएको थियो । वि.सं. २०७३ साल कार्तिकमा यस राष्ट्रिय निकुञ्ज र यसको मध्यवर्ती क्षेत्रको सिमानामा केही हेरफेर गरिएको थियो । जस अनुसार निकुञ्जको क्षेत्रफल बढेर ९५२.६३ वर्ग कि.मी. र मध्यवर्ती क्षेत्रको क्षेत्रफल ७२९.३७ वर्ग कि.मी. कायम भएको छ । यो निकुञ्ज चितवन, पर्सा, मकवानपुर र नवलपरासी (बर्दघाट सुस्ता पूर्व) गरी चार जिल्लामा फैलिएर रहेको छ । राष्ट्रिय निकुञ्जको कूल क्षेत्रफलको ७४.०४% भू-भाग चितवन जिल्लामा, १५.४५% भू-भाग पर्सा जिल्लामा, ६.९७% भू-भाग मकवानपुर जिल्लामा र ३.५४% भू-भाग नवलपरासी जिल्लामा पर्दछ । त्यस्तै यो राष्ट्रिय निकुञ्ज प्रदेशहरू मधेश, बागमती र गण्डकी मा फैलिएर रहेको छ ।

नेपालमा चितवन राष्ट्रिय निकुञ्ज स्थापना पश्चात् जैविक विविधता संरक्षणको संस्थागत शुरुवात भएको देखिन्छ । नेपालमा संरक्षणको ईतिहास हेर्ने हो भने यसको अनौपचारिक शुरुवात परापूर्व काल देखि नै भएको पाईन्छ । धार्मिक तथा सांस्कृतिक परम्परा र आस्थाका आधारमा रुख विरुवालाई संरक्षण गर्ने, पुजा गर्ने, वन्यजन्तुलाई देवी देवताको बहानको रूपमा लिने, वन्यजन्तुको शिकार नगर्ने चलन हालसम्म पनि कायम रहेको छ । वि.सं.१९०४ सालमा राणा शासनको शुरुवात देखि वि.सं.२००४ साल सम्म चितवनको जंगललाई नेपालको राजपरिवार, राणाहरू र उनीहरूका विशिष्ट स्वदेशी तथा विदेशी पाहुनाहरूको लागि शिकार क्षेत्रको रूपमा छुट्टयाएर भए पनि संरक्षण गरिदै आएको ईतिहास रहेको छ ।

उक्त समयमा यस क्षेत्रमा औलोको प्रकोपले गर्दा आदिवासी थारु समुदाय बाहेकका अन्य मानव वस्ती रहेको थिएन । औलो उन्मुलनसंगै पहाडी क्षेत्रका मासिनहरू तराईमा बसाई सर्ने क्रम शुरु भयो भने सोही समयमा नै राणा शासनको समाप्ति समेत भएकोले यहाँको जंगल अतिक्रमणमा तिव्रता आएको पाईन्छ । यसरी जंगल फँडानी गरेर घरहरू बनाउने तथा कृषि योग्य जमिनमा रूपान्तरण गर्ने क्रियाकलापले वन्यजन्तुहरूको बासस्थान संकुचित हुँदै गएको साथै चोरी शिकारीको समेत कारणबाट एकसिंगे गैंडा लगायतका वन्यजन्तुहरूको संख्यामा निकै हास आएको पाईन्छ ।

वि.सं.२००७ (सन् १९५०) साल तिर चितवन उपत्यकामा करिब ८०० भन्दा बढीको संख्यामा रहेको अनुमान गरिएको एक सिंगे गैँडा वि.सं.२०२० को दशकमा १०० भन्दा कमको संख्यामा सीमित भएको अनुमान गरियो । उल्लेखित सन्दर्भमा दुर्लभ हुन पुगेका वन्यजन्तुहरूको संरक्षणको आवश्यकता महशुस गरी वि.सं. २०२० (सन् १९६३) मा राप्ती नदी देखि दक्षिणको क्षेत्रलाई गैँडा आरक्षण क्षेत्र घोषणा गरी सशस्त्र वन रक्षकबाट गैँडा गस्तीको शुरुवात गरियो भने वि.सं.२०२९ सालमा “राष्ट्रिय निकुञ्ज तथा वन्यजन्तु संरक्षण ऐन, २०२९” लागू भए पश्चात् नेपालको पहिलो संरक्षित क्षेत्रको रूपमा चितवन राष्ट्रिय निकुञ्जको स्थापना भै विधिवत रूपमा वन्यजन्तु र यिनीहरूको बासस्थान संरक्षणको शुरुवात भएको हो ।

चितवन राष्ट्रिय निकुञ्ज जैविक विविधता संरक्षणको दृष्टिकोणले विश्वमा नेपालको गौरवको रूपमा रहेका छ । एकसिंगे गैँडा, पाटे बाघ, गौरीगाई, जंगली हात्ती तथा घडियाल गोही यस निकुञ्जमा पाईने केही महत्वपूर्ण दुर्लभ वन्यजन्तुहरू हुन । यस निकुञ्ज र यसको मध्यवर्ती क्षेत्र दुर्लभ एकसिंगे गैँडाको महत्वपूर्ण बासस्थान हो । सन् २०१५ मा गरिएको गणना अनुसार यस राष्ट्रिय निकुञ्जमा एकसिंगे गैँडाको संख्या ६०५ वटा रहेको थियो । सन् २०२१ मा गरिएको गैँडा गणना अनुसार यस राष्ट्रिय निकुञ्जमा एक सिंगे गैँडाको संख्या बढेर ६९४ वटा पुगेको छ जुन विश्वमै दोश्रो ठूलो संख्या हो । हरेक चार चार वर्षमा बाघको राष्ट्रिय सर्वेक्षण कार्य गरिदै आएकोमा सन् २०१३ को गणना बमोजिम यस निकुञ्जमा १२० भन्दा बढी प्रजनन् उमेरका वयस्क पाटे बाघ रहेकोमा सन् २०२२ मा यस निकुञ्जमा १२८ वटा पाटे बाघ रहेका छन् ।

१.२ चितवन राष्ट्रिय निकुञ्जको जैविक विविधता

प्रजाति	नेपालमा पाइने संख्या	चि. रा.नि.मा पाइने संख्या	प्रतिशत	कैफियत
स्तनधारी	२१२	७०	३३.०१	
पंछी	८८६	५४६	६१.६२	
घस्रने	१२३	४७	३८.२१	
उभयचर	११७	५५	४७.००	
माछा	२३२	१२०	५१.७२	
पाटे बाघ	३५५	१२८	३६.०५	
गैँडा	७५२	६९४	९२.२८	
गौर	३४९	३२१	९१.९७	
घडियाल	१९८	१६६	८३.८३	

तालिका १. चितवन राष्ट्रिय निकुञ्जमा पाइने वन्यजन्तुको विविधता

यस निकुञ्जमा विभिन्न किसिमका वन, घाँसे मैदानहरू तथा सिमसार क्षेत्रहरू पर्ने भएकोले यहाँको पारिस्थिकीय प्रणालीको विविधता उच्च रहेको पाईन्छ। सन् १९७० को तथ्याङ्क अनुसार यस राष्ट्रिय निकुञ्जको कूल क्षेत्रफल

मध्ये ७०% भन्दा बढी क्षेत्र साल बनले ढाकेको थियो भने घाँसे मैदान २०% रहेको थियो । त्यस्तै ७% नदी तटीय वन क्षेत्र र करिब ३% सिमसार क्षेत्रले ओगटेको थियो । सिमसार क्षेत्रहरूमा बीसहजारी ताल, देवी ताल, तमोर ताल, लामिताल, चुरे ताल, शेरा ताल, मुन्डा ताल, लामो ताल, लगायतका ५८ भन्दा बढी ताल तलैयाहरू, नारायणी, राप्ती र रीउ नदीहरू तथा स—साना खोल्सा तथा घोलहरू यस निकुञ्ज र यसको मध्यवर्ती क्षेत्रमा पर्दछन् ।

सन् २०१५ मा गरिएको घाँसे मैदानको सर्वेक्षण अनुसार निकुञ्जको करिब १०% भू-भाग घाँसे मैदानले ओगटेको पाइएको छ । घाँसे मैदान खुम्चिनुको मुख्य कारणमा कडा काण्ड भएका रुख विरुवा (Woody vegetation) ले घाँसे मैदानलाई बिस्थापन गर्दै जानु हो । घाँसे मैदानमा भएको Woody vegetation हटाई घाँसे मैदानको पुनस्थापना गर्नु आवश्यक देखिन्छ ।

अनुपम भौगोलिक वनावट तथा अद्वितीय जैविक विविधताले भरिपूर्ण यो निकुञ्ज वि.सं.२०४१ (सन् १९८४) मा विश्व सम्पदा सूचीमा सूचीकृत भएको थियो भने निकुञ्जको मध्यवर्ती क्षेत्रमा अवस्थित बिसहजार तथा वरपरका तालहरू रहेको ३२ वर्ग किलो मिटर क्षेत्रलाई वि.सं.२०६० (सन् २००३) मा अन्तराष्ट्रिय महत्वको सिमसार क्षेत्रको रूपमा रामसारमा सूचीकृत गरिएको हो । त्यस्तै गरि सन् २००५ देखि यस निकुञ्ज र यसको मध्यवर्ती क्षेत्रमा पर्ने बरण्डाभार क्षेत्रलाई महत्वपूर्ण चराहरूको क्षेत्र IBA (Important Bird and Biodiversity Area) मा राखिएको छ भने सन् २०१५ को फेब्रुअरी ६ मा यो निकुञ्ज बाघ पाईने देशहरूमा CATS (Conservation Assured Tiger Standard) को उपाधि पाउने विश्वको पहिलो निकुञ्ज बनेको हो । त्यस्तै चितवन राष्ट्रिय निकुञ्ज नेपालको तेश्रो पर्यटकीय गन्तव्यको रूपमा रहेको छ ।

१.३. चितवन राष्ट्रिय निकुञ्जको उद्देश्य :

यस राष्ट्रिय निकुञ्जको स्थापना एकसिंगै गैँडा संरक्षण गर्ने उद्देश्यले भएको थियो भने नेपालमा वन्यजन्तु संरक्षणको क्षेत्रमा भएका नीतिगत सुधारसंगै संरक्षित क्षेत्रहरूको कार्य क्षेत्र र उद्देश्यमा समेत सोही अनुरूप परिवर्तन भएको छ । सोही बमोजिम यस राष्ट्रिय निकुञ्जको उद्देश्यमा समेत समयानुकूल परिवर्तन भैरहेको छ । चितवन राष्ट्रिय निकुञ्जबाट सम्पादन हुने वार्षिक कार्यक्रमहरूको मुख्य उद्देश्य निम्न अनुसार रहेका छन् ः

क. वन्यजन्तु र वनस्पतिको संरक्षण र व्यवस्थापन गर्ने,

ख. वन्यजन्तुहरूको लागि स्थल तथा जलीय पारिस्थिकीय प्रणालीको संरक्षण, सुधार र व्यवस्थापन गर्ने,

ग. प्रकृतिमा आधारित पर्यटनको माध्यमबाट स्थानीय समुदायको आर्थिक तथा सामाजिक विकासमा टेवा पुऱ्याउने,

घ. जैविक विविधता संरक्षण र व्यवस्थापन कार्यमा जनसहभागिता जुटाई संरक्षण कार्यलाई दिगो बनाउने,

ङ. स्थानीय जनतामा वन्यजन्तु प्रति अपनत्वको भावना विकास गरी मानव वन्यजन्तु बीच सह-अस्तित्व कायम गर्ने ।

भाग २ : राष्ट्रिय निकुञ्ज संरक्षण तथा व्यवस्थापन

२.१ निकुञ्ज संरक्षण र व्यवस्थापन गतिविधि:

यस चितवन राष्ट्रिय निकुञ्ज तथा मध्यवर्ती क्षेत्रको संरक्षण तथा व्यवस्थापन कार्य अन्तर्गत जैविक विविधता संरक्षण, वन्यजन्तुको बासस्थान व्यवस्थापन, प्रजाति संरक्षण तथा व्यवस्थापन, पूर्वाधार विकास निर्माण, मानव-वन्यजन्तु द्वन्द्व न्यूनीकरण, वन्यजन्तुको चोरी शिकार नियन्त्रण, स्थानीय समुदायको आर्थिक र सामाजिक विकास, पर्या-पर्यटन प्रवर्द्धन, मध्यवर्ती सामुदायिक वन व्यवस्थापन, प्राकृतिक तथा सांस्कृतिक सम्पदाहरूको संरक्षण लगायतका गतिविधिहरू संचालन हुँदै आएको छ। निकुञ्जका कर्मचारी, हात्तीसारका कर्मचारी, सुरक्षार्थ तैनाथ नेपाली सेना, मध्यवर्ती क्षेत्र व्यवस्थापन समिति/उपभोक्ता समिति/मध्यवर्ती सामुदायिक वन उपभोक्ता समूह/समुदायिमा आधारित चोरी शिकार नियन्त्रण ईकाईको निरन्तर संरक्षणमुखी प्रयास तथा स्थानीय सरकार, विभिन्न सुरक्षा निकाय, नागरिक सामाज, संचारकर्मी, राष्ट्रिय तथा अन्तर्राष्ट्रिय साझेदार संघ संस्था तथा दातृ निकायहरू, स्थानीय सरोकारवाला निकाय र अन्य संरक्षणकर्मीहरूको संयुक्त प्रयासबाट निकुञ्जको संरक्षण, व्यवस्थापन तथा जैविक विविधताको संरक्षणमा प्रभावकारी योगदान पुग्दै आएको छ । यस आर्थिक वर्षमा नेपाल सरकारबाट निकुञ्जको संरक्षण र व्यवस्थापनको लागि राष्ट्रिय निकुञ्ज तथा आरक्ष आयोजना, राष्ट्रिय निकुञ्ज तथा वन्यजन्तु संरक्षण आयोजना, हात्तीसारहरू आयोजना गरी ३ वटा आयोजना संचालन भएको थियो । राष्ट्रिय निकुञ्ज तथा मध्यवर्ती क्षेत्रमा जैविक विविधता संरक्षणको साथ साथै स्थानीय समुदायको आर्थिक तथा सामाजिक विकासको लागि मध्यवर्ती क्षेत्र कार्यक्रम संचालन गरिएको थियो । यसै गरी निकुञ्जको संरक्षण र व्यवस्थापन कार्यमा सहयोग पुर्याउन राष्ट्रिय प्रकृति संरक्षण कोष-जैविक विविधता संरक्षण केन्द्र र तराई भू-परिधि कार्यक्रमबाट विभिन्न कार्यक्रम संचालनमा सहयोग प्राप्त भएको थियो । आर्थिक वर्ष २०८१/०८२ मा यस निकुञ्ज र यसको मध्यवर्ती क्षेत्रमा भएका कार्यक्रमहरूको प्रगति अनुसूची १ मा समावेश गरिएको छ ।

२.१.१. चोरी शिकार नियन्त्रणका गतिविधिहरू:

चितवन राष्ट्रिय निकुञ्जको प्रमुख उद्देश्य वन्यजन्तु र यिनीहरूको बासस्थान संरक्षण गर्नु हो । वन्यजन्तुको चोरी शिकार र वनस्पतिको चोरी निकासी नियन्त्रणका साथै वन्यजन्तुको बासस्थानको अवस्थाको बारेमा जानकारी प्राप्त गर्न निकुञ्ज तथा मध्यवर्ती क्षेत्रमा निकुञ्ज र निकुञ्ज सुरक्षार्थ तैनाथ नेपाली सेनाले वर्ष भरि नै नियमित रूपमा पैदल, साईकल, जिप, मोटरसाईकल, डुङ्गाबाट गस्ती गर्ने, स्वीपिङ्ग तथा क्याम्पिङ्ग अपरेशन संचालन, लामो दूरीको गस्ती, लिंकअप गस्ती जस्ता कार्य गरेको छ । मध्यवर्ती क्षेत्रमा गठन भएको समुदायमा आधारित चोरी शिकार नियन्त्रण युवा जागरण उप-समितिका युवाहरू, मध्यवर्ती सामुदायिक वनका पदाधिकारी, वन हेरालुहरू, मध्यवर्ती क्षेत्र उपभोक्ता समितिहरू समेतको सहभागितामा मध्यवर्ती क्षेत्रमा विशेष संरक्षण अभियान संचालन गरि गस्ती गर्ने कार्य भएको छ । यस आर्थिक वर्षमा जम्मा ८० वटा चोरीशिकार नियन्त्रण स्वीप अपरेशनको संचालन गरिएको छ ।

२.१.२ वासस्थान व्यवस्थापन :

यस राष्ट्रिय निकुञ्जमा वन्यजन्तुको वासस्थान व्यवस्थापन अन्तर्गत घाँसे मैदान निर्माण, घाँसे मैदान व्यवस्थापन (अग्लो घाँस काट्ने, मिचाहा प्रजाति हटाउने, मुना काट्ने, झाडी, पोथ्रा हटाउने, अनावश्यक रुखहरू उखेल्ने) र सिमसार क्षेत्र व्यवस्थापन (पानीपोखरी मर्मत सम्भार, सरसफाई, पानी पोखरी निर्माण, पानी पोखरीमा सोलार सहितको बोरिङ्ग जडान) कार्यहरू सालवसाली रूपमा सञ्चालन भइरहेको छ ।

२.१.२.१ घाँसे मैदान व्यवस्थापन

पारिस्थिकीय प्रणालीमा घाँसे मैदान प्राथमिक उत्पादक (Primary Producer) को रूपमा रहेको हुन्छ । घाँसे मैदान, गैंडा, हात्ती र विभिन्न प्रकारका आहारा जन्य प्रजातिहरूको आहारको प्रमुख स्रोत हो भने यसले वन्यजन्तुहरूलाई आश्रय समेत प्रदान गरि रहेको हुन्छ । विगतका तथ्याङ्कलाई हेर्दा यस राष्ट्रिय निकुञ्जमा घाँसे मैदानले ओगटेको क्षेत्र घट्दै गइरहेको देखिन्छ । सन् १९७० को दशकमा कुल क्षेत्रफलको २०% रहेको घाँसे मैदान पछिल्लो समय सन् २०१५ मा गरिएको सर्वेक्षण अनुसार निकुञ्जमा ९.६१% र यसको मध्यवर्ती क्षेत्रमा २.०६% मा खुम्चिएको छ । घाँसे मैदान घट्नुमा प्राकृतिक (Succession) एउटा कारण रहेको छ भने अर्को तर्फ माइकेनिया, पार्थेनियम, वनमारा जस्ता मिचाहा प्रजातिको कारणले घाँसे मैदानको उत्पादकत्वमा नकारात्मक प्रभाव परिरहेको छ ।

घाँसे मैदान सर्वेक्षण २०१५ (२०७२) को तथ्याङ्क अनुसार चितवन राष्ट्रिय निकुञ्जमा ३३६ स्थानमा ८९५५.२ हेक्टर (९.६१५%) फैलिएर रहेको छ । यस आ.व. २०८१/०८२ मा निकुञ्जको विभिन्न आयोजना अनुसारको वार्षिक कार्यक्रमबाट निकुञ्जको सुखीभार मचान फाँटा, भिम्ले फाँटा, भिम्लेको पूर्वी घाँसेमैदान फाँटा, बुढी राप्ती मचानको उत्तरी घाँसेमैदान फाँटा, डुमरिया घोल र डुमरिया पोष्ट नजिकको घाँसेमैदान फाँटा गरी जम्मा २५० हे. घाँसेमैदान व्यवस्थापन व्यवस्थापन गरिएको छ । राष्ट्रिय प्रकृति संरक्षण कोष, जैविक विविधता संरक्षण केन्द्र, सौराहाद्वारा ४३३.०० हे. व्यवस्थापन गरिएको छ । घाँसे मैदान व्यवस्थापन अन्तर्गत अग्लो घाँस ढड्डी काट्ने, नियन्त्रित आगो लगाएर जलाउने, जरा सहित रुख हटाउने, स-साना पोथ्रा हटाउने, रुखको मुनाहरू हटाउने तथा मिचाहा प्रजाति नियन्त्रण तथा हटाउने जस्ता कार्यहरू भएको छ । तराई भू-परिधि कार्यक्रमबाट प्राप्त वासस्थान व्यवस्थापन कार्यक्रम अनुसार निकुञ्जको लामी ताल मचान फाँटा, बुढी राप्ती मचान फाँटा र जर्नेली फाँटा गरी जम्मा १७३.१० हे. घाँसेमैदान व्यवस्थापन गरिएको थियो । साथै ध्रुव फाँटा, कसरा क्षेत्र र सुखीभार क्षेत्रमा करिब २० हे. क्षेत्रमा मिचाहा प्रजाति नियन्त्रण तथा झाडी सरसफाई कार्य सम्पन्न गरिएको थियो ।

१.१.२.२ सिमसार क्षेत्र तथा पानी पोखरी व्यवस्थापन

सिमसार क्षेत्र अन्य क्षेत्रहरूको तुलनामा बढी उर्वर हुने भएकाले अधिकांश वन्यजन्तुहरू सिमसार क्षेत्र वरपर बस्न रुचाउँछन् । सिमसार क्षेत्र वन्यजन्तुहरूको लागि पानीको उपयुक्त स्रोत पनि हो । यस निकुञ्ज क्षेत्रभित्र सन् २०१३ मा गरिएको अध्ययन अनुसार निकुञ्ज भित्र १०९ वटा र यसको मध्यवर्ती क्षेत्रमा २१ वटा गरी जम्मा १३० वटा साना ठूला तालहरू र घोलहरू रहेका छन् । सिमसार क्षेत्रले जैविक विविधता संरक्षणमा

अहम भूमिका निर्वाह गरिरहेको हुन्छ । वन्यजन्तुको लागि पानीको स्रोत, गर्मी मौसममा शरीरको तापक्रम नियन्त्रित गर्नका साथै गैँडा, बाघ जस्ता वन्यजन्तुहरूको लागि आहाल खेल्ने स्थलको रूपमा सिमसार क्षेत्रको आवश्यकता रहेको हुन्छ । पानीको खोजमा वन्यजन्तुहरू मध्यवर्ती क्षेत्रमा समेत पुग्न गई मानव-वन्यजन्तु द्वन्द्व जस्ता समस्या बढ्दै जाने भइ पानीपोखरी निर्माण तथा सरसफाई गरी व्यवस्थापन गरिरहन जरुरी छ । निकुञ्ज र यसको मध्यवर्ती क्षेत्रमा रहेका ताल तथा घोलहरूमा क्रमिक रूपमा मिचाहा प्रजातिका वनस्पतिहरूको विकास, वरपरबाट तालमा थुप्रिने ढुङ्गा, माटो, बालुवा तथा तालमा जम्मा हुने जैविक तत्व लगायतका कारणबाट सिमसार क्षेत्रको आकार तथा गुणात्मक क्षमतामा हास आइरहेको छ । ताल तलैयाहरूमा पानीको निश्चित सतह कायम राख्नका लागि आवश्यकता अनुसारको संरचना निर्माण, तालको पिंघमा थिग्रिएको माटो हटाउने, तालमा उम्रिएको जलकुम्भी, करौँती झार लगायतका मिचाहा प्रजातिका वनस्पतिहरू हटाउने तथा तालको वरपर सरसफाई लगायतका कार्य नियमित रूपमा गर्न आवश्यक छ । आ.व. २०८१/०८२ मा ३ वटा नयाँ पानी पोखरी निर्माण र ४ वटा ताल (तमोर ताल, लामी ताल, कमल ताल, थपलिया ताल) मर्मत सम्भार तथा सरसफाई गरी व्यवस्थापन गरिएको थियो । यस आ.व.मा निर्माण तथा मर्मत सम्भार गरिएका तालहरूको विस्तृत विवरण अनुसूची १४ मा राखिएको छ ।

तालिका २: आयोजनागत सिमसार क्षेत्र व्यवस्थापन

वार्षिक	आयोजना				जम्मा	
	रा.नि.		तराई भू-परिधि कार्यक्रम		निर्माण	मर्मत
	निर्माण	मर्मत	निर्माण	मर्मत		
लक्ष्य (वटा)	२	०	०	४	२	४
प्रगति (वटा)	३	०	०	४	३	४

२.१.३ प्रजाति संरक्षण

सन्तुलित पारिस्थिकीय प्रणाली कायम गर्न ठुला र लोपोन्मुख वन्यजन्तुहरूको संरक्षण कार्य निरन्तर रूपमा भई रहेको छ। यस अन्तर्गत विभिन्न प्रजातिका संरक्षण कार्य योजना बनाई प्रजनन केन्द्र समेत स्थापना भएका छन् ।

२.१.३.१ घडियाल गोही प्रजनन केन्द्र

संसार भरमा २४ प्रजातिका गोही मध्ये नेपालमा २ प्रजातिका मात्र पाईन्छन् । ती हुन घडियाल गोही (Gharial Crocodile- *Gavialis gangeticus*) र मगर गोही (Marsh mugger-Crocodile *Crocodylus palustris*) । यी दुई मध्ये घडियाल गोही सफा र निरन्तर वगिरहने ठूलाखाले नदीहरूमा मात्र पाइन्छन भने मगर गोही ताल तलैया, पोखरी, नदीनाला र वर्षायाममा धान खेतमा समेत पाईन्छन् । घडियाल गोहीको मुख्य आहारा नै माछा हो भने मगर गोहीले माछा तथा पंक्षीको अलवा सिनो देखि लिएर जंगली जनावर एवं घरपालुवा कुकुरको समेत शिकार गरेर खान्छ ।

सन् १९५० ताका बर्मा, वङ्गलादेश, भुटान र पाकिस्तानका नदीहरूमा घडियाल गोही प्रशस्तै पाईन्थे । त्यस ताका नेपालको नारायणीमा २३५ वटा घडियाल गोही पाईएको तथ्याङ्क भेटिन्छ । तर विश्वमा बढ्दै गईरहेको जनसंख्याको चापले गर्दा नदीका आसपासमा मानिसहरूको बसोबास बढ्न थाली आफ्ना दैनिक उपभोग्य वस्तुको उत्पादन तिनै नदीको वगरमा गर्न थाले । बढ्दो शहरीकरण एवं औद्योगिकीकरणबाट निस्केको फोहर सोझै नदीमा फाल्ने परिपाटीले जलीय पर्यावरणमा समेत असर पर्न गएको छ । नदीहरूमा पुरानो शैलीले भन्दा आधुनिक शैलीले माछा मार्ने प्रविधि विकासले परम्परागत रूपमा माछामारी जीविकोपार्जन गर्ने जात—जाति समुदायको अलवा अन्य जातिले पनि माछा मार्ने क्रम बढ्न गई नदीमा माछा कम हुँदै गयो । फलस्वरूप सन् १९७० तिरको दशकमा आएर विश्वमा घडियाल गोहीको संख्या २०० कोहाराहारीमा र नेपालको नारायणीमा केवल ५३ वटा र कर्णालीमा ९ वटा मात्र रहेको थियो । हाल आएर बर्मा, वङ्गलादेश, भुटान र पाकिस्तानबाट घडियाल गोही लोप भइसकेको अवस्था रहेको छ भने नेपाल र भारतका केही नदीहरूमा न्यून संख्यामा अझै पनि पाईन्छन् । चितवनमा स्थापना भएको घडियाल गोही प्रजनन केन्द्रले हुर्काएको गोही नदीमा छोड्दै आएकोले हालसम्म प्राकृतिक अवस्थामा घडियाल गोही देख्न पाईएको छ । नेपालले छाडेका घडियाल भारतमा देखिनुले यसले नेपाललाई मात्र नभई भारतलाई पनि फाईदा पुगेको छ ।

यसरी संसारबाट घडियाल गोही लोप हुँदै जानुमा माथि उल्लेखित घटनाको अलवा मगर गोही, पानीमा विचरण गर्ने ठूलाखाले पंक्षी लगायतका अन्य जलचरहरूले समेत घडियालका बच्चालाई खाईदिने आदी ईत्यादी कारणले प्राकृतिक अवस्थामा बच्चा घडियालको मृत्यु दर ९९ प्रतिशत रहेको छ । संरक्षणका प्राथमिकताको हिसावले राष्ट्रिय निकुञ्ज तथा वन्यजन्तु संरक्षण ऐन, २०२९ अनुसार नेपालमा घडियाललाई संरक्षित सूचीमा राखिएको साथै हाल आएर साईटिसको अनुसूची-१ मा र विश्व संरक्षण संघ (IUCN Red Data Book) ले अति संकटापन्न दुर्लभ (Critical Endangered) प्रजातिको सूचीमा समावेश गरेको छ ।

माथि उल्लेखित विविध कारणले गर्दा प्राकृतिक अवस्थामा रहेका घडियाल गोहीका गुँडबाट निस्केका बच्चाहरू १/२ प्रतिशत मात्र बाँच्ने कुरा अध्ययनले देखाएकोले नदीमा रहेका घडियालका गुँडबाट अण्डा संकलन गरी बच्चा कोरली ५/६ वर्ष सम्म यस केन्द्रमा हुर्काई बढाई गरे पछि मात्र पुनः नदीमै घडियाललाई छोड्ने गरिएको छ । यस उमेर सम्म घडियाल गोहीका बच्चा १.५-२ मिटर लम्बाईका भईसकेका र यस उमेरमा उनीहरू नदीमा बाँच्न पनि सक्षम भईसकेका हुन्छन् । वि.सं. २०३८ साल देखि हाल सम्म यस प्रजनन केन्द्रले १८५२ वटा घडियाल गोही देशका प्रमुख नदीहरूमा छोडिएको छ ।

स्थापनाकालमा नारायणी वगरबाट अण्डा संकलन गरेर यस केन्द्रमा बच्चा कोरल्ने गरिएको थियो र हाल सम्म पनि उक्त प्रथा कायमै रहेको र यस प्रजनन केन्द्रमा रहेका घडियालबाट पनि बच्चा प्रजनन भईरहेका छन्, जसले घडियाल संरक्षणमा ठूलै टेवा पुयाएको छ । यो प्रजनन केन्द्र स्थापना नगरिएको भए २०/२५ वर्ष अगाडि नै नेपालबाट घडियाल लोप भै सक्ने कुरामा संरक्षणविदहरू एक मत देखिन्छन् ।

वि.सं.२०३५ सालमा फ्रयाङ्कफर्ट जोलोजिकल सोसाईटीको आर्थिक सहयोगमा नेपालको चितवन राष्ट्रिय निकुञ्जको कसरामा घडियाल संरक्षण तथा प्रजनन केन्द्रको स्थापना भयो। हाल आएर यसको व्यवस्थापनको सम्पूर्ण खर्च नेपाल सरकारले व्यहोर्दै आएको छ। हाल यस केन्द्रमा साना-ठूला गरि ३२ वटा पोखरी छन् जसमा ७८२ वटा विभिन्न उमेरका घडियाल रहेका छन् जसको व्यवस्थापन गर्न १ जना अधिकृत सहित ८ जना घडियाल हेरालु (Keeper) रहेका छन्। हाल यस केन्द्र अनुसन्धानात्मक र मनोरञ्जन एवं संरक्षणमूलक केन्द्रको रूपमा विकास हुदै गएको छ भने यसले घडियालको वंशको (Gene conservation bank) रूपमा पनि आफ्नो पहिचान बनाउँदै आएको छ। हाल यस केन्द्र भित्र कछुवा संरक्षण प्रजनन समेत व्यवस्थापन भई रहेको छ। घडियाल प्रजनन केन्द्रमा रहेका गोहीको संख्यमा सम्बन्धी विस्तृत विवरण अनुसूची-३ मा राखिएको छ।

बजेट विनियोजन व्यवस्थापन

प्रजनन केन्द्रको बजेट विनियोजन व्यवस्थापन खर्च नेपाल सरकारको कार्यक्रम अनुसार हुँदै आएको छ।

- माछा आहारा व्यवस्थापन खर्च
- केन्द्रको मर्मत संभार खर्च
- प्राकृतिक अवस्थामा रहेका घडियाल गोहीको गुँड हेरालु, अनुगमन र सुरक्षित संकलनन एवं प्रजनन खर्च केन्द्रका ७ जना कर्मचारीको खर्च

पर्यटकको आकर्षक घडियाल गोही प्रजनन केन्द्रमा रहेका गोहीको अवलोकन गर्न दैनिक सयौं पर्यटक आउने गरेका छन्। आ.व. २०८१/०८२ मा पर्यटकबाट सहयोग स्वरूप केन्द्रलाई प्राप्त रकम रु. ५०,०५,६५०.०० (पचास लाख पाँच हजार छ सय पचास रुपैयाँमा मात्र) रहेको छ। यो रकम राष्ट्रिय प्रकृति संरक्षण कोष, जैविक विवधता संरक्षण केन्द्रको खातामा जम्मा हुने प्रावधान रहेको र सो रकम घडियाल गोहीका स्याहार सुसार गर्ने कर्मचारीहरूको तलव तथा केन्द्रको व्यवस्थापनमा खर्च गरिएको छ। घडियाल संरक्षण तथा प्रजनन केन्द्रमा भ्रमण गरेका पर्यटकको विवरण तल तालिकामा प्रस्तुत गरिएको छ।

तालिका ३: आ.व. २०८१/०८२ मा घडियाल गोही प्रजनन केन्द्रमा अवलोकन गर्न आएका पर्यटक विवरण

पर्यटक विवरण	पर्यटक संख्या	राजस्व रु.
विदेशी	३०८५८	३०,८५,८००.००
नेपाली	३६८२८	१८,४१,४००.००
नेपाली विद्यार्थी	२६१५	७८,४५०.००
जम्मा	७०३०१	५०,०५,६५०.००

प्राकृतिक बासस्थान (In-situ) मा घडियाल गोहीको संरक्षण

विगत वर्षहरू झै यस वर्ष पनि राप्ती र नारायणीको वगरमा घडियाल गोहीको गुँड खोज्ने क्रममा राप्ती र नारायणी नदिका विभिन्न स्थानहरूमा घडियालका गुँड फेला परेको थियो। उक्त नदीहरूमा रहेका घडियाल गोहीका गुँडबाट घडियाल प्रजनन केन्द्रमा कोरलको लागि केही अण्डाहरू संकलन गरिएको थियो। केही गुँडहरू प्राकृतिक अवस्था मै रहन दिइएको थियो, त्यसबाट बच्चा प्राकृतिक अवस्थामै माऊले कोरेलेका पनि थिए भने केही स्थानका गुँड भएका बालुवाका ढिस्काहरू बाढीले पुरेको थियो। आ.व. २०८१/०८२ मा राप्ती नदीको किनारबाट २३२ वटा अण्डाहरू संकलन गरी प्रजनन केन्द्रमा ल्याईएको थियो। यसरी प्राकृतिक बासस्थानमा रहेका अण्डा संकलन गरी केन्द्रमा ल्याई नियन्त्रित रूपले कोरल्ने, बयस्यक अवस्थासम्म स्याहार सुसार गरी पुनः प्राकृतिक बासस्थानमा नै छाडिन्छ।

बाह्य बासस्थान(Ex-situ) संरक्षण

विगत ६ वर्षदेखि घडियाल गोही प्रजनन केन्द्रमा १ भाले मात्र र ११ पोथी प्रजनन योग्य रहेका छन। सो भाले २०३५ सालमा यस प्रजनन केन्द्रमै कोरलिएको बच्चा हो। यो ४६ वर्षको छ। पोथीहरू पनि सोही वर्षको आसपासमा कोरलिएका हुन। उक्त भालेको २०५५ सालदेखि नै राम्रो प्रजनन क्षमता हुदै आएकोमा २०७१ सालदेखि प्रजनन क्षमतामा हास आएको छ। भाले पोथीसंग सहवास एवं समागमको वेला सक्रिय रहेको देखिन्छ। समग्रमा तत् पश्चातः पोथीले पारेको अण्डामा भाले चिन्हनै नदेखिने र अण्डा अधिकांश वतासे (भाले नलागेको) देखिएको छ। केही गुँडबाट बच्चा कोरले पनि औषतभन्दा धेरै कम बच्चा कोरलेको अवस्था छ। भालेको प्रजनन क्षमतामा हास आउनु थप अनुसन्धानको विषय पनि होला तर गोही विज्ञहरू समेतको राय बुझ्दा पोथी घडियालमा प्रजननको केही समस्या देखिएको छैन। भाले वूढो भएर प्रजननमा हास आएको पनि होइन तर वीर्यमा समस्या हुन सक्छ, सोको परीक्षण जाँच गर्नु पर्ने सल्लाहा विज्ञहरूले दिएका छन्। अतः सोको विकल्पमा प्रजनन केन्द्रमा अर्को भालेको व्यवस्थापन गर्नु जरूरी देखिन्छ।

घडियाल गोहीलाई प्राकृतिक बासस्थानमा छाडिएको

यस कार्यालयको कसरा स्थित घडियाल गोही प्रजनन केन्द्रमा हुर्काइएका गोहीलाई प्राकृतिक बासस्थानमा पुर्नस्थापना/छोड्दै जाने प्रकृया अन्तर्गत आ.व. २०८१/०८२ मा १३३ वटा (भाले-२ र पोथी-१३१) घडियाललाई राप्तीमा छाडिएको छ। वि.सं.२०३८ सालदेखि हालसम्म यस प्रजनन केन्द्रबाट २०९० वटा घडियाल गोहीहरू देशका प्रमुख नदीहरूमा छोडिएको छ। विस्तृत विवरण अनुसूची- ३ मा राखिएको छ।



घडियाल गोही अनुगमन



घडियाल गोहीको अण्डा संकलन



घडियाल गोही प्राकृतिक वासस्थानमा छोडिएको

२.१.३.२ कछुवा/ठोटरी संरक्षण

संसारभरमा पाइने २५० प्रजातिका कछुवाहरू मध्ये नेपालमा १८ प्रजाति र चितवन राष्ट्रिय निकुञ्जमा ९ प्रजातिका कछुवा रेकर्ड गरिएका छन् । बासस्थानको आधारमा कछुवाहरू जमीनमा बस्ने(Terrestrial) र सिमसार(Wetland) मा बस्ने गरी दुई किसिमका हुन्छन् । सामान्यतया प्राकृतिक अवस्थामा जमिनमा पाइने कछुवाहरू शाकाहारी र सिमसारमा पाइने मांसाहारी तथा सर्वभक्षी दुवै प्रकृतिका हुन्छन् ।

गरिवी र अज्ञानताको कारणले हुने चोरी शिकार साथै बासस्थान विनाशले गर्दा कछुवाहरूको संख्या कम हुँदै गएको सन्दर्भमा यसको संरक्षण प्रजनन् गर्नु पर्ने आवश्यकता महशुस गरी चितवन राष्ट्रिय निकुञ्जको कसरामा अवस्थित घडियाल संरक्षण प्रजनन् केन्द्रको हाता भित्र उद्धार गरिएका कछुवालाई संरक्षण गरी प्रजनन् गराउन थालिएको हो । एउटा घेरवारमा(Enclosure) मा जमिनमा बस्ने र अर्कोमा सिमसारमा बस्ने प्रजाति राखिएका छन् । पालन गरिएको घेरवार भित्रै सक्दो प्राकृतिक वातावरण सिर्जना गरेर उनीहरूको प्राकृतिक बासस्थान कायम गरी कछुवा प्रजातिलाई हुर्काउने, बढाउने एवं तिनीहरूबाट प्रजनन् (Breeding समेत गराउने र ठूलो भई सकेपछि पुनः प्राकृतिक बासस्थानमा छोड्ने उद्देश्य राखी सञ्चालन गरिएको छ । यस केन्द्रमा हाल ५ प्रजातिका २५ वटा कछुवाहरू छन् । जमिनमा बस्ने Elongated tortoise (*Indotestudo elongata*), Tricarinate hill turtle (*Melanochelys tricarinata*) हुन भने सिमसारमा बस्ने Indian Black turtle (*Melanochelys trijuga*), Indian flapshell turtle (*Lissemys punctata*), Indian softshell turtle (*Nelssonina gangetica*) and Indian Peacock (*Nilssonina hurum*) रहेका छन् । सिमसारमा बासस्थान भएका ३ प्रजाति कछुवालाई घडियाल गोहीसंगै राखि पालन गरिएको छ ।

जमिनमा बस्ने पहेंली ठोटरी कछुवा (Elongated Tortoise) बाट गत आ.व. सम्ममा ३ वटा बच्चा र Tricarinate hill turtle बाट ३ वटा बच्चा पैदा भएका थिए । ठूलो हुदा कडा खपटा हुने यो कछुवा प्रजाति जन्म हुँदाको अवस्थामा भने एकदमै नरम खपटा भएका हुन्छन् । यसले आश्विन महिनामा अण्डा पार्ने र आउँदो श्रावण महिनामा यसका बच्चा आफै कोरलिन्छन् । अरु प्रजाती जस्तो कछुवाले आफ्नो बच्चा हेरचाह नगर्ने र बच्चा पनि नकोरल्ने केवल माटो मुनी अण्डा पारे पछि उसको जिम्मेवारी सकिने प्राकृतिक स्वभावका हुन्छन् । त्यसैले श्रावण महिनामा परेको झरीले माटो गिलो भई हल्का भएपछि बच्चा माटो भित्र रहेको अण्डाबाट बाहिर आफै निस्कन्छन् । मौका मिले ठूला कछुवाले साना बच्चा खाईदिने गर्दछ । बच्चाहरू हुर्काउन धेरै कठिन भएको महशुस गरिएको छ । बच्चाहरूलाई दैनिक रूपमा पाकेको फर्सी, घण्टी (China Rose Flower) र राँगाको मासु किमा बनाएर खुवाइन्छ । जमिनमा बस्ने कछुवालाई मुख्यतया पाकेको फर्सी, गर्मी एवं सुख्खा याममा चना भिजाएर खान दिनुको अलवा मौसम अनुसारको जंगली फलपूल तथा हप्ताको एक पटक राँगाको मासु समेत खान दिईन्छ भने सिमसारमा बस्नेलाई राँगाको मासुको अलवा माछा पनि खान दिने गरिएको छ । Tricarinate hill turtle र Indian Black turtle ले बच्चा कोरले पनि ठाँउको अभावले बच्चा बचाउन सकिएको छैन । सोको लागि यस वर्ष प्राकृतिक तौर तरिका अपनाएर बनाएको बच्चा हुर्काउने सानो पोखरी त्यसमा

प्राकृतिक माछा पालन र त्यस वरपर प्राकृतिक जलीय वनस्पतिको सृजना गरिएको छ। आगामी वर्षहरूमा बच्चा बचाउन/हुर्काउन सकिन्छ कि ? तर सोको सफलताको लागि अझै कडा लगन र परिश्रमको भने उत्तिकै खाँचो रहेको छ।

२.१.३.४ हात्ती प्रजनन् तथा तालिम केन्द्र

नेपालमा वि.सं.२०४४ सालमा ६ वटा भाले र १४ वटा पोथी गरी जम्मा २० वटा हात्तीबाट चितवनको खोरसोरमा हात्ती प्रजनन् केन्द्रको शुरुवात गरिएको थियो । ती २० वटा हात्ती मध्ये १६ वटा भारतबाट ल्याईएको थियो भने २ वटा थाईल्याण्डबाट र २ वटा म्यानमारबाट उपहार स्वरूप प्राप्त भएका थिए। हाल यस निकुञ्जको हात्ती प्रजनन् तथा तालिम केन्द्र र हात्तीसारहरूमा माऊ बच्चा गरी ५८ वटा हात्तीहरू रहेका छन् । यस आ.व. मा १ वटा निकुञ्जले पालेको सरकारी हात्ती लम्बोदरगजको मृत्यु भएको छ । निकुञ्जमा रहेका हात्तीहरूको विस्तृत विवरण अनुसूची-२ मा उल्लेख गरिएको छ। यस आ.व.मा यस निकुञ्जमा तपसिलको मितिमा ४ वटा छावाको जन्म भएको छ ।

तालिका ४ आ.व.२०८१/०८२ मा जन्म भएका सरकारी हात्तीहरूको विवरण

क्र.स.	मिति	हात्तीको नाम	लिङ्ग	आमाको नाम	कैफियत
१	२०८१/१२/०९	दिपगज	भाले	रिमझिमकली	
२	२०८२/०२/३०	बिनम्रकली	पोथी	तिर्थमानकली	
३	२०८२/०३/२८	वेदगज	भाले	लोकतन्त्रकली	

२.१.३.५ भेटेरीनरी शाखा

यस निकुञ्जको भेटेरीनरी शाखाबाट निकुञ्जमा कार्यरत घरपालुवा हात्तीहरूको नियमित रूपमा स्वास्थ्य उपचार भएको छ। घरपालुवा हात्तीहरूमा यस आ.व. मा प्राय देखिएका समस्याहरू निम्न बमोजिम रहेका छन्- माटो खाई पेट दुख्ने, पेट फुल्ने, माटो मिसिएको कालो दिशा गर्ने, दिशा गर्न नसकेर आन्द्रा जाम हुने, घाउ खटिरा, पिलोहरू निक्लने, आँखा धमिलो हुने, आँखामा फुलो पर्ने, विभिन्न कारणले घाइते भएका हात्तीहरूको सामान्य चिरफार र उपचार, परजीवी नियन्त्रणका लागि नियमित औषधि खुवाउने, आवश्यकता अनुसार भ्याक्सिनहरू लगाउने, गर्भिणी हात्तीहरूको हेर विचार, नङ्ग काट्ने, सोलको संक्रमण नियन्त्रण र अन्य आवश्यक औषधि उपचार गर्ने गरेको छ।

यस शाखाले यस आ.व.मा मृत हात्ती, गैंडा, बाघ, भालु तथा अन्य वन्यजन्तुहरूको मृत्युको कारण पत्ता लगाउन शव परीक्षण गर्ने र नमूना संकलन गर्ने कार्य गरेको छ। अनुसन्धानकर्तालाई सहयोगको लागि हात्तीलाई डार्ट गर्ने र रेडियो कलर जडान गरी नमूना संकलन गर्ने, नरभक्षी तथा मानव वस्तीमा पसी पशुहरू खाई वढी मात्रामा दुख दिने र द्वन्द्व निम्त्याउने खालका बाघलाई नियन्त्रणमा लिने, मध्यवर्ती क्षेत्रभन्दा बाहिरको क्षेत्र र चितवन

जिल्ला बाहेकको अन्य जिल्लामा समेत गएर वन्यजन्तुको उपचार गर्ने, समस्याग्रस्त वन्यजन्तुलाई नियन्त्रणमा लिने, कोशी टप्पु आरक्षबाट यस निकुञ्जमा स्थानान्तरित अर्नाहरूको अनुगमन, स्वास्थ्य अवस्थाको निरीक्षण, आहारा तथा पिउने पानीको गुणस्तर तथा मात्राको बारेमा सरोकारवालाहरूसँग छलफल, निकुञ्जका घरपालुवा हात्तीमा मात लागि भाग्ने हात्तीको नियन्त्रण जस्ता कार्यहरू भेटेरीनरी शाखाले गर्दै आएको छ ।

भाग ३- आर्थिक वर्ष २०८१/०८२ मा भएका प्रमुख कार्यक्रम तथा गतिविधिहरू

३.१ राष्ट्रिय निकुञ्ज तथा आरक्ष आयोजना

यस आर्थिक वर्षमा राष्ट्रिय निकुञ्ज तथा आरक्ष आयोजना अन्तर्गत निर्माण तथा मर्मत सुधार गरिएका भौतिक पूर्वाधार तथा अन्य कार्यक्रमहरूको छोटकरी विवरण देहाय बमोजिम रहेको छ ।

३.१.१ पोष्ट भवन निर्माण

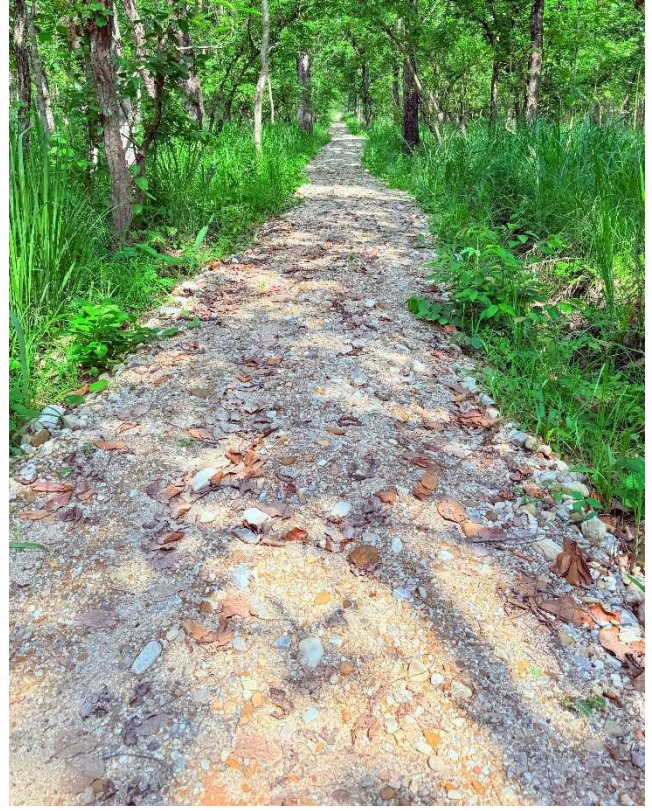
यस आर्थिक वर्ष २०८१/०८२ मा निकुञ्जको कसरा सेक्टर अन्तर्गतको भिम्ले पोष्टमा १ वटा नयाँ पोष्ट भवन निर्माण गरिएको छ ।



पोष्ट भवन निर्माण

३.१.२ वनपथ ग्राभेलिङ्ग

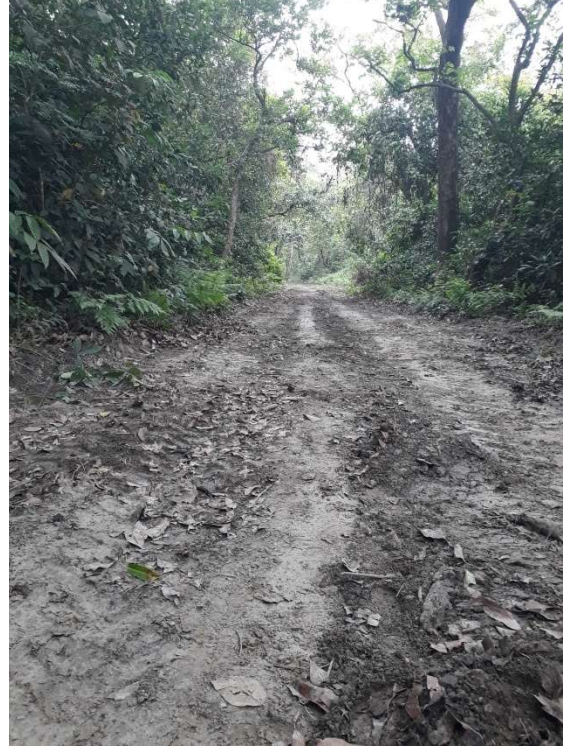
निकुञ्जको पूर्वी सेक्टर सौराहाको अमृते-चपरचुली-लिगलिगे हुँदै पर्सा राष्ट्रिय निकुञ्जको सिमाना सम्म करिब जाने बाटोको ४.५७ कि.मि. दुरी क्षेत्रमा वन पथ ग्राभेलिङ्ग गरिएको छ। जसले गर्दा चितवन राष्ट्रिय निकुञ्ज हुँदै पर्सा राष्ट्रिय निकुञ्जको सिमाना सम्म जोडिने वनपथको स्तरउन्नति भएको छ । वनपथ ग्राभेलिङ्ग कार्यले उक्त क्षेत्रहरूमा पेट्रोलिङ्ग, साईकल गस्ती, पैदल गस्ती लगायतका कृयाकलापमा सहयोग पुग्नुका साथै निकुञ्जको पर्या-पर्यटनमा समेत टेवा पुगेको छ।



वन पथ ग्राभेलिङ्ग

३.१.३ अग्नीरेखा निर्माण र वनपथ मर्मत सम्भार

निकुञ्ज भित्रको अनुगमन, आगलागी नियन्त्रण, गस्ती, निकुञ्ज अवलोकन, पर्या-पर्यटन, निकुञ्ज संरक्षण तथा व्यवस्थापन आदि कामको लागि आवश्यक पर्ने वनपथहरू मर्मत सम्भार र नयाँ वनपथहरू निर्माण गर्ने गरिन्छ। यस आ.व. २०८१/०८२ मा निकुञ्जको सुखिभार घोल देखि जमुना घाटसम्म र सुखिभार सफारी रुटबाट थप माया ताल हुँदा बुद्धघाटसम्म करिब ५ कि.मि. अग्नी रेखा निर्माण तथा मर्मत गरिएको छ। साथै निकुञ्जको पश्चिम सेक्टर अन्तर्गतको बाँदरझुला क्षेत्रमा र पूर्वी सेक्टरको भिम्पुर देखि -अमृते-चपरचुली हुँदै लिगलिगेसम्म र कसरा सेक्टर अन्तर्गत तमोर ताल ऋस रोड देखि थपलिया ताल सम्म र तमोर ताल मचान देखि थपलिया-सौराहा सडक रुटसम्मको करिब ४० कि.मी. क्षेत्र ५-५ मिटर दायीँबाँया झाडीसफाई र मर्मत सम्भारको कार्य गरिएको छ। जसबाट मानव वन्यजन्तुद्वन्द्वको न्यूनीकरण तथा वन्यजन्तुको क्षति (सडक दुर्घटना) नियन्त्रणमा सहयोग पुगेको छ।



वनपथ मर्मत सुधार



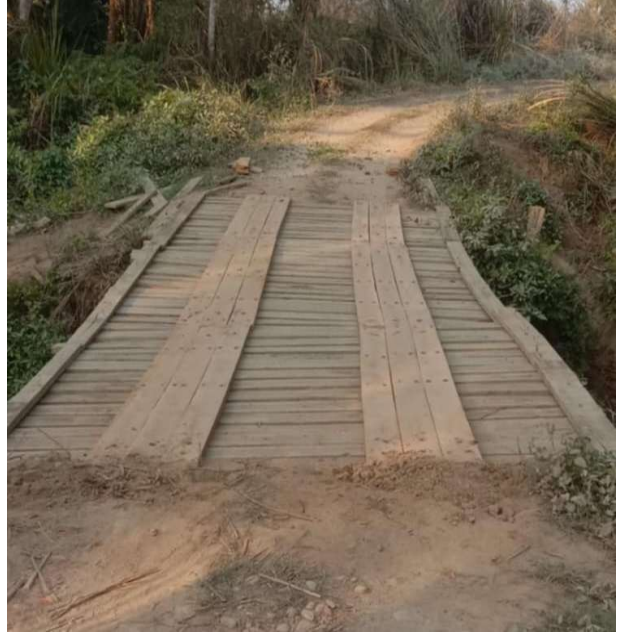
अग्नी रेखा निर्माण

३.१.४ कल्भर्ट निर्माण र काठे पुल मर्मत सम्भार

यस आ.व. २०८१/०८२ मा डुमरिया घोल (डुमरिया पोष्ट नजिक) र जर्नेली खोला (जर्नेली पोष्ट नजिक) मा सौराहा-कसरा जोड्ने वनपथमा २ वटा नयाँ कल्भर्ट निर्माण गरिएको छ । उक्त स्थानहरूमा काठे पुल जिर्ण अवस्थामा रहेको र वर्षेनी बाढीले क्षति पुर्याउने गरेको हुँदा पी.सी.सी. सहितको कल्भर्ट निर्माण गरेको छ । कल्भर्ट निर्माणले गर्दा विभिन्न खालका गस्ती, पेट्रोलिङ्ग, जंगल सफारी लगायतका कार्यमा प्रभावकारिता देखिएको छ । प्रत्येक वर्ष निकुञ्जको जंगल ड्राईभ रुट तथा अन्य वनपथमा रहेका काठेपुल मर्मत सम्भार हुँदै आएकोमा यस आ.व. मा तमासपुर पोष्ट नजिकको खोलामा (पोष्ट जाने बाटो), चरारा काठे पुल, चुरे पुल, कछुवानी ३ नं. काठे पुल, चुरे २ नं. पुल, डढेको पुल (थपलिया जाने बाटो) र सुखिभार क्षेत्रको पुल गरी ५ वटा काठे पुलहरू मर्मत सम्भार गरिएको छ जसले गर्दा निकुञ्ज भित्रको अनुगमन, आगलागी नियन्त्रण, गस्ती, निकुञ्ज अवलोकन, पर्या-पर्यटन, निकुञ्ज संरक्षण तथा व्यवस्थापन आदि कामको लागि सहज पुगेको छ ।



कल्भर्ट निर्माण (डुमरिया र जर्नेली)



कोठे पुल मर्मत सम्भार

३.१.५ मेषजाली सहित तारबार निर्माण

निकुञ्ज तथा मध्यवर्ती वन क्षेत्रबाट वन्यजन्तु मानव वस्तीमा प्रवेश गरी गर्ने मानवीय, पशुधन, घरगोठ, र अन्नबाली लगायतका क्षतिबाट हुने मानव-वन्यजन्तु बीच द्वन्द्व न्यूनीकरण गर्न अर्थात मानव वस्तीमा वन्यजन्तुहरुको प्रवेश रोक्न निकुञ्ज कार्यालयले विभिन्न किसिमका न्यूनिकरणका उपायहरु अवलम्बन गर्दै आएको छ। जस अन्तर्गत

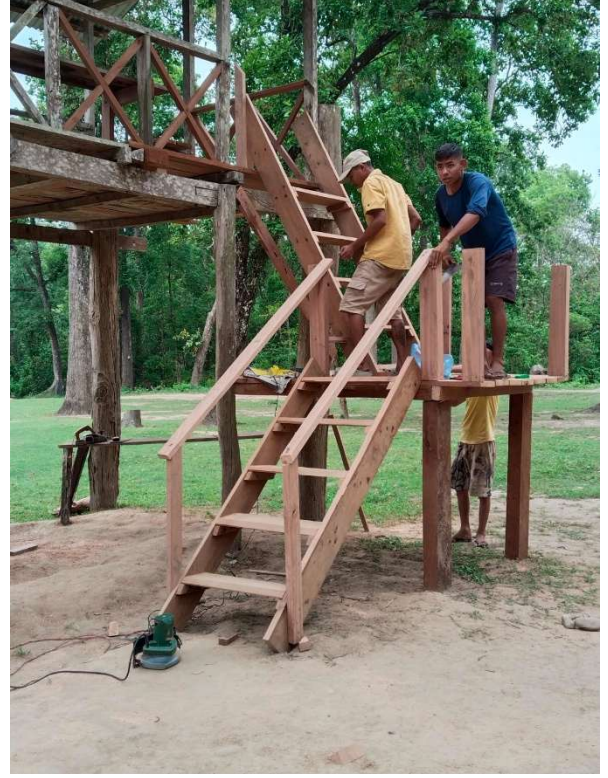
आ.व. २०८१/०८२ मा राष्ट्रिय निकुञ्ज तथा आरक्ष आयोजनाबाट मानव-वन्यजन्तु द्वन्द्व प्रभावित क्षेत्र अमलटारी उपभोक्ता समितिको शेरगंज-मुसहर टोल क्षेत्र र कालाबञ्जारा उपभोक्ता समितिको क्षेत्रमा करिब सिखौली उपभोक्ता समितिको क्षेत्र र अयोध्यपुरी उपभोक्ता समिति अन्तर्गत मा करिब ७७५ मि. मेषजाली सहितको तारवार निर्माण गरिएको छ ।



मेषजाली सहितको तारवार

३.१.६ भ्यू-टावर (मचान) मर्मत

वन्यजन्तु चोरी शिकार नियन्त्रणको लागि रातको समयमा एम्बुस बस्न आवश्यक हुने गरेकोले यस आ.व. मा ५ वटा मचानहरू मर्मत सम्भार गरिएको छ । निकुञ्ज क्षेत्र भित्रको लगुना कंक्रीट मचान, घट्गाई कंक्रीट मचान र तमोर ताल कंक्रीट मचानलाई आवश्यक मर्मत सम्भार गरी रङ्गरोगन गरिएको छ भने बाघ मचान, बुढीराप्ती मचान, खोरिया मुहान मचान, कसरा हात्तीसारको काठे मचान र माडी क्षेत्र स्थित रिउ खोलाको एम्बुस मचानहरू मर्मत सम्भार गरिएका छन् । यस कार्यबाट पर्यटकलाई वन्यजन्तु अवलोकन गर्न, निकुञ्जमा तैनाथ कर्मचारीहरूलाई गस्ती गर्न तथा एम्बुस बस्न समेत सहज भएको छ ।



काठे मचान मर्मत



कंक्रीट मचान मर्मत सुधार

३.१.७ हात्ती/चितुवा प्रभावित क्षेत्रमा सोलार आउटडोर ल्याम्प जडान

रातको समयमा वन्यजन्तु सम्बन्धी विभिन्न गतिविधिहरू तथा वन्यजन्तुबाट हुन सक्ने क्षतिबाट बच्ने उद्देश्यले निकुञ्जको कसरा, बाघमारा, खोरियामुहान, बेल्सहर, भिम्ले, घट्गाई पोष्टमा गरी जम्मा ६ वटा सोलार आउटडोर ल्याम्प जडान गरिएको छ । वन्यजन्तुबाट हुने सक्ने जोखिम बारे सतर्कता अपनाउन सक्ने अपेक्षा गरिएको छ ।



सोलार आउटडोर ल्याम्प जडान

३.१.८ वन्यजन्तुका खानेपानी पोखरी निर्माण र पानी पोखरीमा बोरिंग सहितको सोलार जडान

वन्यजन्तुको राम्रो बासस्थानका लागि घाँसे मैदान, झाडी क्षेत्र, पानीका स्रोत तथा पोखरीहरू महत्वपूर्ण आधार हो। वन्यजन्तुलाई सहज र नियमितरूपमा खाने पानी व्यवस्थापन गर्ने उद्देश्यले आ.व. २०८१/०८२ को राष्ट्रिय निकुञ्ज तथा आरक्ष आयोजना तर्फ स्वीकृत कार्यक्रम अन्तर्गत निकुञ्जको भिम्ले फाँटामा १ वटा र जर्नेली फाँटामा २ वटा नयाँ पानी पोखरीहरू निर्माण गरिएका छन् । साथै भिम्ले फाँटामा निर्माण गरिएको नयाँ पोखरीमा नियमित रूपमा पानी व्यवस्थापको लागि बोरिंग सहितको सोलार जडान गरिएको छ ।



पोखरी निर्माण (भिम्ले)



पोखरी निर्माण (जर्नेली)



तमोर ताल सरसफाई



बाघ ताल (थपलिया ताल) सरसफाई



लामी ताल सरसफाई तथा व्यवस्थापन

३.१.९ सार्वजनिक शौचालय निर्माण

यस निकुञ्जको देवनगर स्थित वन्यजन्तु उद्धार केन्द्रमा आउने पर्यटक तथा यात्रुहरूलाई विशेष मध्यनजर गर्दै आ.व. २०८१/०८२ मा देवनगरमा १ वटा व्यवस्थित शौचालयको निर्माण गरिएको छ। जसबाट निकुञ्जको पर्यटकीय सरसफाई क्षेत्रमा योगदान पुगेको अनुभूति गरिएको छ।



३.१.१० साईनबोर्ड/सूचना बोर्ड निर्माण र मर्मत सम्भार

निकुञ्ज क्षेत्रमा सूचना/साईन बोर्डको ठूलो महत्व रहेको छ। सूचना तथा साईन बोर्डले जंगलमा विभिन्न किसिमको जानकारी तथा सहजता प्रदान गर्दछ। तसर्थ यस आ.व. मा १४ वटा नयाँ सूचना/साईनबोर्ड निर्माण गरी निकुञ्जको विभिन्न क्षेत्र (विशेष गरी सुबिधा प्राप्त बाटो) मा राखिएको छ।



३.१.११ पोष्ट भवन मर्मत

यस आ.व. २०८१/०८२ को राष्ट्रिय निकुञ्ज तथा आरक्ष आयोजना तर्फको स्वीकृत कार्यक्रमको पोष्ट भवन मर्मत कार्यक्रमबाट कसरा पुलगेटमा रहेको टिकट काउन्टरलाई मर्मत सम्भार गरी व्यवस्थित गरिएको छ । यसबाट सेवग्राहीलाई प्रवाह गर्ने सार्वजनिक सेवामा सहज र सुधार भएको अनुभूति गरिएको छ ।



३.१.१२ वन्यजन्तु उद्धार केन्द्र मर्मत सुधार

यस निकुञ्जको देवनगरमा रहेको वन्यजन्तु उद्धार केन्द्रलाई आ.व. २०८१/०८२ मा आवश्यक मर्मत सुधार, तारबार, गेट निर्माण, रङ्गरोगन, खानेपानी व्यवस्थापन लगायतका मर्मत सम्भार गरिएको छ । साथै यस कार्यक्रमबाट उद्धार केन्द्रलाई चाहिने आवश्यक सामान तथा उपकरणहरु समेत खरिद गरिएको छ ।



३.१.१३ घाँसे मैदान व्यवस्थापन

घाँसे मैदान, गैंडा, हात्ती र विभिन्न प्रकारका शाकाहारी जन्तु प्रजातिहरूको आहारको प्रमुख स्रोत हो भने यसले वन्यजन्तुहरूलाई आश्रय समेत प्रदान गरि रहेको हुन्छ । निकुञ्जद्वारा वर्षेनी घाँसे मैदान व्यवस्थापन अन्तर्गत अग्लो घाँस ढड्डी काट्ने, नियन्त्रित आगो लगाएर जलाउने, जरा सहित रुख हटाउने, स-साना पोश्रा हटाउने, रुखको यस आ.व. २०८१/०८२ मा निकुञ्जको विभिन्न आयोजना अनुसारको वार्षिक कार्यक्रमबाट निकुञ्जको सुखीभार मचान फाँटा, भिम्ले फाँटा, भिम्लेको पूर्वी घाँसेमैदान फाँटा, बुढी रासी मचानको उत्तरी घाँसेमैदान फाँटा, डुमरिया घोल र डुमरिया पोष्ट नजिकको घाँसेमैदान फाँटा गरी जम्मा २५० हे. घाँसेमैदान व्यवस्थापन व्यवस्थापन गरिएको छ । राष्ट्रिय प्रकृति संरक्षण कोष, जैविक विविधता संरक्षण केन्द्र, सौराहाद्वारा ४३३ हे. व्यवस्थापन गरिएको छ । घाँसे मैदान व्यवस्थापन अन्तर्गत अग्लो घाँस ढड्डी काट्ने, नियन्त्रित आगो लगाएर जलाउने, जरा सहित रुख हटाउने, स-साना पोश्रा हटाउने, रुखको मुनाहरू हटाउने तथा मिचाहा प्रजाति नियन्त्रण तथा हटाउने जस्ता कार्यहरू भएको छ । तराई भू-परिधि कार्यक्रमबाट प्राप्त वासस्थापन व्यवस्थापन कार्यक्रम अनुसार निकुञ्जको लामी ताल मचान फाँटा, बुढी रासी मचान फाँटा र जर्नेली फाँटा गरी जम्मा १७३.१० हे. घाँसेमैदान व्यवस्थापन गरिएको थियो । साथै ध्रुव फाँटा, कसरा क्षेत्र र सुखीभार क्षेत्रमा करिब २० हे. क्षेत्रमा मिचाहा प्रजाति नियन्त्रण तथा झाडी सरसफाई कार्य सम्पन्न गरिएको थियो । आ.व. २०८१/०८२ मा जम्मा ८५६.१० हे. घाँसे मैदान व्यवस्थापन गरिएको छ ।



बुढी रासी फाँटा



जर्नेली फाँटा



लामीताल मचान फाँटा



सुखिभार फाँटा

३.२ हात्तीसारहरु आयोजना

यस आर्थिक वर्षमा हात्तीसारहरु आयोजना अन्तर्गत निर्माण तथा मर्मत सुधार गरिएका भौतिक पूर्वाधारहरुको तथा अन्य कार्यक्रमहरुको छोटकरी विवरण देहाय बमोजिम रहेको छ।

३.२.१ हात्ती/चितुवा प्रभावित क्षेत्रमा सोलार आउटडोर ल्याम्प जडान

रातको समयमा वन्यजन्तु सम्बन्धी विभिन्न गतिविधिहरु तथा वन्यजन्तुबाट हुन सक्ने क्षतिबाट बच्ने उद्देश्यले निकुञ्ज क्षेत्र भित्रको धोबा, बोटेसिमरा र ध्रुव पोष्ट गरी जम्मा ३ वटा सोलार आउटडोर ल्याम्प जडान गरिएको छ। वन्यजन्तुबाट हुने सक्ने जोखिम बारे सतर्कता अपनाउन सक्ने अपेक्षा गरिएको छ।



सोलार आउटडोर ल्याम्प जडान

३.२.२ हात्तीको सेडघर निर्माण र सेडघर मर्मत

यस निकुञ्जको पश्चिम सेक्टर अन्तर्गतको बाँदरझुला पोष्टमा २ वटा हात्ती रहेकोमा ती हात्ती बस्ने सेडघर नभएको हुँदा तत्काल सेडघर निर्माण गर्न आवश्यक रहेकोले यस आ.व. २०८१/०८२ मा १ वटा सेडघर निर्माण गरिएको छ । साथै पश्चिम सेक्टर अन्तर्गतको दिव्यपुरी पोष्टमा रहेको हात्तीको सेडघर हावा हुरीले भत्काएको र कसरा हात्तीसारको २ वटा सेडघर जिर्ण अवस्थामा रहेको हुँदा यस आ.व. मा ३ वटा सेडघर मर्मत गरिएको छ ।



हात्तीको सेडघर निर्माण, बाँदरझुला



हात्तीको सेडघर मर्मत

३.४ तालीम/गोष्ठी, अन्तरक्रिया तथा अन्य कार्यक्रम

३.४.१ बाघ दिवस २०२४

सन् २०१० मा रसियाको सेन्ट्स पिटर्सबर्गमा सम्पन्न विश्व बाघ मञ्चको बैठकले जुलाई २९ लाई विश्व बाघ दिवसको रूपमा मनाउने निर्णय गरेको थियो। तत् पश्चात बाघ पार्इने राष्ट्रहरूले जुलाई २९ लाई विश्व बाघ दिवसको रूपमा मनाउदै आएका छन्। चितवन राष्ट्रिय निकुञ्जले बाघ संरक्षण तथा बाघ संरक्षण सम्बन्धि जनचेतना फैलाउने उद्देश्यका साथ हरेक वर्ष जुलाई २९ मा विश्व बाघ दिवस मनाउदै आएको छ। यस आ.व. २०८१/०८२ मा नेपाल सरकारबाट स्वीकृत वार्षिक कार्यक्रम अन्तर्गत राष्ट्रिय निकुञ्ज तथा आरक्ष आयोजनाको चालु खर्च तर्फ खर्च शिर्षक नं. २२५२९ (२.७.२७.८) बाघ दिवस (जुलाई २९) कार्यक्रम मनाउनको लागि बजेट विनियोजन भई कार्यन्वयन निर्देशन प्राप्त भएको । सोही अनुसार चितवन राष्ट्रिय निकुञ्जमा जुलाई २९ मा “मानव-बाघ सहअस्तित्व र समृद्धि” भन्ने मुल नाराका साथ विश्व बाघ दिवस, २०२४ विभिन्न कार्यक्रम गरी मनाईयो। हाल चितवन राष्ट्रिय निकुञ्जमा १२८ वटा बाघको संख्या रहेको छ ।



बाघ दिवस २०२४

३.४.२ विश्व सिमसार दिवस (फेब्रुअरी २)

हरेक वर्ष विश्वभरी फेब्रुअरी २ को दिन सिमसार सम्बन्धी विभिन्न कार्यक्रम गरेर विश्व सिमसार दिवस मनाउने गरिन्छ । सन् २०२५ को विश्व सिमसार दिवसको अवसरमा वीस हजार ताल र अन्य सिमसार क्षेत्र नजिकको फोहोर मैला सरसफाई तथा व्यवस्थापन गरी “भविष्यको लागि सिमसार संरक्षण ” भन्ने मुल नाराका साथ विश्व सिमसार दिवस- २०२५, मनाईएको थियो।



विश्व सिमसार दिवस- २०२५

३.४.३ वन्यजन्तु सप्ताह (बैशाख १-७)

हरेक वर्ष नेपालमा बैशाख १-७ मा वन्यजन्तु संरक्षण तथा वन्यजन्तुको वासस्थान व्यवस्थापन, मानव-वन्यजन्तु सहअस्तित्व, चोरीशिकार नियन्त्रण जस्ता विषयहरू सम्बन्धी विभिन्न कार्यक्रम गरेर वन्यजन्तु सप्ताह मनाउने गरिन्छ । यस वर्ष चितवन राष्ट्रिय निकुञ्ज तथा मध्यवर्ती क्षेत्रमा बैशाख १ देखि ७ सम्म विभिन्न कार्यक्रमहरू संचालन गरी वन्यजन्तु सप्ताह मनाईएको थियो । वन्यजन्तु सप्ताहको पहिलो दिन निकुञ्ज कार्यालयमा रहेको नेपाल सरकारको, निकुञ्जको र विश्व सम्पदा सूचीको झण्डा नयाँ अनावरण गरी चित्रकला प्रतियोगिता र शुभकामना आदानप्रदान गरेको थियो । त्यसै गरी सप्ताहको दोश्रो दिन घडियाल गोही प्रजातिको दीर्घकालीन संरक्षण, प्राकृतिक वातावरण पुनः स्थापना तथा पारिस्थितिक सन्तुलन कायम गर्नुका साथै वन्यजन्तु र मानव समुदायबीच सहअस्तित्वको प्रवर्द्धन गर्ने उद्देश्यले घडियाल प्रजनन केन्द्रमा रहेका २५ वटा घडियाल गोहीलाई राप्ती नदीमा छाडिएको थियो । सप्ताहको तेस्रो दिन चरा अवलोकन कार्यक्रम, चौथो दिन सामूदायमा आधारित अभियानमा चोरी शिकारी नियन्त्रण तथा युवा जागरण कार्यक्रमलाई थप क्रियासिल र प्रभावकारी रूपमा संचालन गर्ने उद्देश्यले अभिमुखीकरण तथा अन्तरक्रिया कार्यक्रम सम्पन्न गरिएको थियो । त्यसै गरी सप्ताहको पाँचौँ दिन पर्यटकीय क्षेत्रको सरसफाई र छैटौँ दिन सरोकारवालाहरूसंग अन्तरक्रिया कार्यक्रम र सातौँ दिन निकुञ्ज

क्षेत्र भित्रको सडक र सिमसार क्षेत्रहरुमा सरसफाई कार्यक्रम गरी “बुझौ वन्यजन्तुको आनीबान, घटाऔं मानवसंगको द्वन्द्व र हानीनोक्सानी” भन्ने मुल नाराका साथ वन्यजन्तु सप्ताह (बैशाख १-७), मनाईएको थियो ।





वन्यजन्तु सप्ताह, २०८२ (बैशाख १-७)

३.४.४ विश्व वातावरण दिवस (जुन ५, २०२५)

“Beat Plastic Pollution” भन्ने मूल नाराका साथ विश्व वातावरण दिवस २०२५ चितवन राष्ट्रिय निकुञ्ज र अन्तर्गतका सेक्टरहरूमा सुबिधा प्राप्त बाटो, सिमसार क्षेत्र र पर्यटकीय क्षेत्रहरूमा विभिन्न सरोकारवालाहरूको समन्वयमा सरसफाई कार्यक्रम सम्पन्न गरिएको थियो ।



३.४.५ वन्यजन्तुबाट टुहुरा बनाईएका बालबालिकालाई छात्रवृत्ति वितरण

संरक्षित क्षेत्रको आसपासमा बसोबास गरेको स्थानीय बासिन्दाहरूलाई बेला बेलामा संरक्षित क्षेत्रबाट निस्केका वन्यजन्तुहरूले आक्रमण गरि मृत्यु समेत गराउने हुँदा मानव-वन्यजन्तु द्वन्द्व बढ्न गएका छन भने कतिपय अवस्थामा घरमुलीको मृत्युको कारण तिनका बालबच्चाहरूले कलम, कपी, ड्रेस, झोला जस्ता शैक्षिक खरिद गर्न नसकि शिक्षा आर्जनबाट बंचित हुन पुग्ने हुँदा त्यसबाट संरक्षित क्षेत्र प्रति उनिहरूको नकारात्मक धारण विकास हुन जाने भएकोले त्यस्ता टुहुरा बालबालिकालाई अध्ययनका लागि छात्रवृत्ति प्रदान गर्न आवश्यक देखि नेपाल सरकारले यो कार्यत्रल तर्जुमा गरी छात्रवृत्ति वितरण गर्दै आएको छ । आ.व. २०८१/०८२ यस निकुञ्जको मध्यवर्ती क्षेत्रभित्र पर्ने माडी न.पा. मा मानव वन्यजन्तुद्वन्द्वको घटना बढि हुने गरेकोले माडी न.पा. अन्तर्गतको पाँचपाण्डव मध्यवर्ती उपभोक्ता समितिबाट २ (दुई) जना, बघौडा मध्यवर्ती उपभोक्ता समितिबाट १ (एक)

जना,रेवा उपभोक्ता समितिबाट १ (एक) जना, अयोध्यापुरी उपभोक्ता समितिबाट १ (एक) जना गरी ५ जना विद्यार्थीलाई छात्रवृत्ति वितरण गरिएको छ । यस कार्यक्रमबाट बालबालिकाले छात्रवृत्ति प्राप्त भई पठनपाठनमा सहयोग पुग्नेछ र विद्यार्थीमा संरक्षण प्रति सकारात्मक सोचको बृद्धि हुने समेत देखिन्छ ।



३.४.६ हात्तीसारका कर्मचारीलाई वन्यजन्तु उद्धार तथा व्यवस्थापन तालिम

यस निकुञ्ज अन्तर्गतको हात्तीसार तर्फका ८० जना (स्थायी र अस्थायी) कर्मचारीहरूलाई वन्यजन्तु उद्धार तथा व्यवस्थापन तालिम प्रदान गरिएको थियो । वन्यजन्तु उद्धार कार्यमा हात्ती परिचान हुने गरेको हुँदा हात्तीमा सवार हुने हात्तीसारका कर्मचारीहरूलाई वन्यजन्तुको आनीबानी, वन्यजन्तुबाट जोगिने तरिका, समस्याग्रस्त वन्यजन्तुको उद्धार, आत्म सुरक्षा, हात्ती परिचाला, सुरक्षा लगायतका विषयमा हात्तीसारका कर्मचारी (दरोगा, फणित, पछुवा, माहुत) लाई अनुभवी प्रशिक्षकबाट सौराहा र कसरामा २ दिने तालिम प्रदान गरिएको थियो ।



३.४.७ बच्चा हात्तीलाई तालिम

आ.व. २०८१/०८२ मा यस निकुञ्जको हात्ती प्रजनन् केन्द्र, खोरसोरमा रहेका ६ वटा बच्चा हात्तीलाई तालिम दिईएको छ । प्रजनन् केन्द्रमा रहेका गोपालगज, शिवगज, रमेशगज, प्रेमगज, शोर्णकली र रामसारकली

हात्तीहरूलाई तालीम दिईएको हो । दुई वटा ठूला हात्तीहरूको बीचमा बच्चा हात्ती राखेर करिब १ महिना तालिम दिने गरिन्छ । हात्तीलाई कमाण्ड गर्ने साथै हात्तीको अनिबानीमा सुधार ल्याउने, गस्ती तथा वन्यजन्तु उद्धार कार्यमा प्रयोग गर्ने उद्देश्यले बच्चा हात्तीलाई तालीम प्रदान गरिएको थियो । प्रशिक्षित कर्मचारी र भेटेरिनरी डाक्टरहरूको प्रत्यक्ष निगरानीमा तालिम सञ्चालन गरिएको थियो ।



बच्चा हात्तीलाई तालिम

भाग ४: वन्यजन्तुको मृत्यु, उद्धार र व्यवस्थापन

४.१. वन्यजन्तुको मृत्यु

आ.व. २०८१/०८२ मा यस निकुञ्ज तथा मध्यवर्ती क्षेत्रमा गरी गैंडा २८ वटा, बाघ २ वटा, हात्ती ७ वटा (३ वटा निजी हात्ती, ३ वटा जङ्गली हात्ती र १ वटा सरकारी निजी हात्ती), चितुवा १ वटा, चरी बाघ १ वटा, चित्तल ३१ वटा, जरायो ३ वटा, रतुवा १ वटा, घडियाल गोही २ वटा, निलगाई २ वटा, भालु १ वटा र अन्य (अर्जिगर, स्याल बाँदर) ४ वटा गरी जम्मा ८३ वटा वन्यजन्तुको मृत्यु भएको छ। वन्यजन्तुको मृत्यु सम्बन्धी विस्तृत विवरण अनुसूची ५ मा रहेको छ।

४.१.१ गैंडा

आ.व. २०८१/०८२ मा निकुञ्ज तथा मध्यवर्ती क्षेत्रको विभिन्न क्षेत्रमा जम्मा २८ वटा गैंडा मरेको छ। मरेका गैंडा मध्ये ११ वटा भाले, १० वटा पोथी र लिङ्ग पहिचान हुन नसकेको ७ वटा छन्। जसमा प्राकृतिक कारण (जुधेर, बुढो भै कालगतिले, बाघले आक्रमण, बिरामी भएर) १८ वटा, आपसमा जुधेर ३ वटा, बिधुत्तीय करेन्टबाट १ वटा, बाढीले बगाएर २ वटा र दलदलमा फसेर ३ वटा र अन्य कारणबाट १ वटा गैंडाको मृत्यु भएको छ।

४.१.२ बाघ

आ.व. २०८१/०८२ वर्षमा निकुञ्जको विभिन्न क्षेत्रमा २ वटा भाले पाटे बाघको मृत्यु भएको छ।

४.१.३ हात्ती

आ.व. २०८१/०८२ मा राईनो रेसिडेन्सी रिसोर्टको १ वटा ४३ वर्षीय पोथी हात्ती, राष्ट्रिय प्राकृति संरक्षण कोष, जैविक विविधता संरक्षण केन्द्र, सौराहाको १ वटा १.५ वर्षको पोथी हात्ती र चितवन राष्ट्रिय निकुञ्जको ६७ वर्षीय भाले निजी सरकारी लम्बोदर प्रसाद भाले हात्ती बिरामी भएर मृत्यु भएको छ। साथै ३ वटा जङ्गली हात्ती मृत्यु भएको छ जसमध्ये ६५ वर्षीय पोथी प्राकृतिक कारणले र २५ वर्षीय भाले जङ्गली हात्ती (मकुना) आत्मारक्षाको लागि बन्दुक चलाउदा गोली लागेर र १.५ महिनाको लिङ्ग पहिचान हुन नसकेको जङ्गली हात्तीको मृत्यु भएको छ।

४.१.४ घडियाल गोही

आ.व. २०८१/०८२ मा यस निकुञ्जको राप्ती नदीमा प्राकृतिक कारणले गरी २ वटा घडियाल गोहीको मृत्यु भएको विवरण प्राप्त भएको छ।

४.१.५ अन्य वन्यजन्तु

यस आर्थिक वर्षमा यस निकुञ्ज र यसको मध्यवर्ती क्षेत्रमा हात्ती, गैडा, बाघ र घडियाल गोही बाहेक अन्य वन्यजन्तुहरू जस्तै चितुवा, भालु, चरी बाघ, चित्तल, जरायो, रतुवा, निलगाई, अजिंगर, स्याल जस्ता वन्यजन्तुहरू विभिन्न समयमा मृत फेला परेको छन्।

४.२. वन्यजन्तु नियन्त्रण, उद्धार र व्यवस्थापन

निकुञ्ज तथा यसको जैविक विविधताको संरक्षण कार्यमा निकुञ्ज प्रशासन, नेपाली सेना र स्थानी समुदायसंगसंगै अन्य सरोकारवाला निकायको भूमिका प्रभावकारी भएसंगै वन्यजन्तुको संख्यामा उल्लेखनीय वृद्धि भएको, साथै मानव-वन्यजन्तु बीचको द्वन्द्व पनि बढेको छ । गैडा, हात्ती, बाघ, चितुवा, भालु लगायतका वन्यजन्तुबाट मानव मृत्यु, मानव घाईते, पशुधन क्षति, घरगोठ क्षति र अन्नबाली क्षति वर्षेनी हुने गरेको छ। निकुञ्ज कार्यालयले समस्याग्रस्त वन्यजन्तुहरूलाई नियन्त्रण र व्यवस्थापन गर्नुको साथै घाईते, टुहुरा र विरामी वन्यजन्तुहरूको उद्धार र व्यवस्थापनका कार्यहरू गर्दै आईरहेको छ। विशेष गरी उद्धार कार्यमा निकुञ्ज प्रशासनका कर्मचारी, हात्तीसारका कर्मचारी, नेपाली सेना, NTNC, CBAPU, उपभोक्ता समूह, समिति, स्थानीय जनता र अन्य सम्बन्धित सरोकारवालाहरूको प्रत्यक्ष र अप्रत्यक्षरूपमा ठूलो भूमिका र योगदान रहेको छ।

यस आ.व.मा विभिन्न पोष्टहरूबाट उपलब्ध गराईएको विवरण अनुसार विभिन्न समयमा विभिन्न प्रजातिका जनावरहरू उद्धार गरिएको छ। आ.व. २०८२/०८३ मा गैडा ४ वटा, बाघ २ वटा, चित्तल ७ वटा, कछुवा ६ वटा, सर्प ३८ वटा, अजिंगर ७८ वटा, मगर गोही २१ वटा, घडियाल गोही १२ वटा, रतुवा २ वटा, गिद्ध २ वटा, गोहोरो १ वटा, निर विरालो १ वटा र अन्य (हुचिल, Black Stroke, बाँदर) ३ वटा गरी जम्मा १७७ वटा वन्यजन्तुहरूको उद्धार गरिएको छ । उद्धार तथा उपचार पश्चात प्राकृतिक वासस्थानमा छाडिएको थियो। आ.व. २०८१/०८२ मा उद्धार गरिएका वन्यजन्तुहरूको विस्तृत विवरण अनुसूची-४ मा राखिएको छ।

भाग ५: मुद्दा र वन्यजन्तु अपराध नियन्त्रण

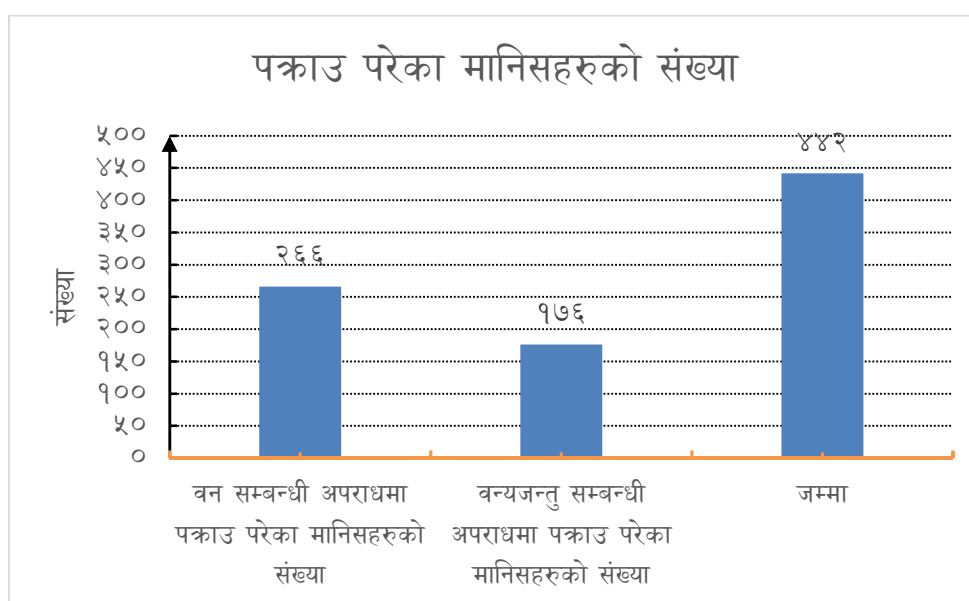
५.१. मुद्दा सम्बन्धी विवरण

यस आर्थिक वर्षमा वन र वन्यजन्तु सम्बन्धी १३ वटा मुद्दाहरू यस कार्यालयमा र ४ वटा मुद्दाहरू जिल्ला अदालतमा दायर भएका छन् । जसमध्ये वन पैदावार सम्बन्धी २ वटा र वन्यजन्तु सम्बन्धी ११ वटा मुद्दा यस कार्यालयमा दर्ता भएका छन् भने २ वटा गैडा सम्बन्धी, १ वटा सलक सम्बन्धी मुद्दा चितवन जिल्ला अदालतमा दायर भएको छ भने १ वटा बाघ सम्बन्धि नवलपुर जिल्ला अदालतमा दर्ता भएको छ । चितवन जिल्ला अदालतमा दर्ता भएको मुद्दा मध्ये गैडाको मुद्दामा २ जना फरार र सालक मुद्दामा १ जना फरार रहेका छन् । आ.व. २०८१/०८२ मा यस कार्यालयमा दर्ता भएका मुद्दामा जम्मा ४४ जना प्रतिवादीहरू रहेका छन् । यस निकुञ्ज कार्यालयमा दर्ता भएका मुद्दा मध्ये १४ वटा (वन सम्बन्धि ५ वटा र वन्यजन्तु सम्बन्धि

९ वटा) मुद्दाहरु फैसला भएका छन् । बाँकी रहेका २६ वटा मुद्दाहरु चालु अवस्थामा रहेको छन् जसमध्ये ७ वटा वन अपराध सम्बन्धि र १९ वटा वन्यजन्तु कसूर सम्बन्धि मुद्दाहरु रहेका छन् । चितवन राष्ट्रिय निकुञ्ज तथा मध्यवर्ती क्षेत्रमा चोरी शिकारी तथा अवैध गतिविधि नियन्त्रण गर्न नियमित गस्ती तथा अपरेशन कार्यहरु भइराखेको सर्वविदितै छ । यसै सन्दर्भमा आ .व.२०८१/०८२ मा विभिन्न कसुरमा पक्राउ पर्नेहरुको संख्या ४४२ जना रहेको छ । मुद्दा सम्बन्धी विस्तृत विवरण अनुसूची-९ र १० मा राखिएको छ ।

तालिका ५: आ.व. २०८१/०८२ मा विभिन्न कसुरमा पक्राउ परेका व्यक्तिको संख्यात्मक विवरण

क्र.सं.	कसुर विवरण	पक्राउ पर्नेको संख्या	क्र.सं.	कसुर विवरण	पक्राउ पर्नेको संख्या
१	गैडा	८	१०	ढुङ्गा, गिट्टी, बालुवा	५
२	बाघ	१	११	घाँस दाउरा	१४१
३	बंदेल	२६	१२	निउरो	८७
४	पंक्षी(चरा)	३	१२	विना अनुमती निकुञ्ज प्रवेश	२३
५	सालक	५	१४	निशेधित क्षेत्र प्रवेश	६
६	काठ	०	१५	हिउँ चितुवा	२
७	चितल, जरायो	०	१६	चितुवा	४
८	माछा	१२६	१७	च्याउ	४
९	अतिक्रमण	०		जम्मा	४४२



५.२. जिल्ला स्तरीय वन्यजन्तु अपराध नियन्त्रण ईकाईको बैठक

राष्ट्रिय निकुञ्ज तथा वन्यजन्तु संरक्षण विभागका महानिर्देशक एवं केन्द्रीय स्तरको वन्यजन्तु अपराध नियन्त्रण ईकाईका संयोजकको उपस्थितिमा मिति २०६८।४।२५ गते पहिलो जिल्लाको रूपमा चितवन जिल्ला स्तरीय वन्यजन्तु अपराध नियन्त्रण ईकाई (Wildlife Crime Control Bureau, Chitwan) गठन भएको थियो। यस आर्थिक वर्षमा २ पटक यो बैठक सम्पन्न भएको छ। मिति २०८१/०८/०३ र २०८२/०३/०६ गते कसरा, चितवनमा चितवन जिल्ला प्रशासन कार्यालय, डिभिजन वन कार्यालय, जिल्ला सरकारी वकील कार्यालय, जिल्ला प्रहरी कार्यालय, सशस्त्र प्रहरी वल, नेपाली सेना, राष्ट्रिय अनुसन्धान कार्यालय, जिल्ला हुलाक कार्यालय, कारागार कार्यालय र मध्यवर्ती क्षेत्र व्यवस्थापन समितिको प्रतिनिधिहरूको प्रतिनिधिहरूको विशेष उपस्थितिमा चितवन जिल्ला स्तरीय वन्यजन्तु अपराध नियन्त्रण ईकाईको बैठक बसी विभिन्न वन र वन्यजन्तु अपराध लगायत अन्य विभिन्न प्रस्तावहरू माथि छलफल गरी निर्णयहरू भएको छ।

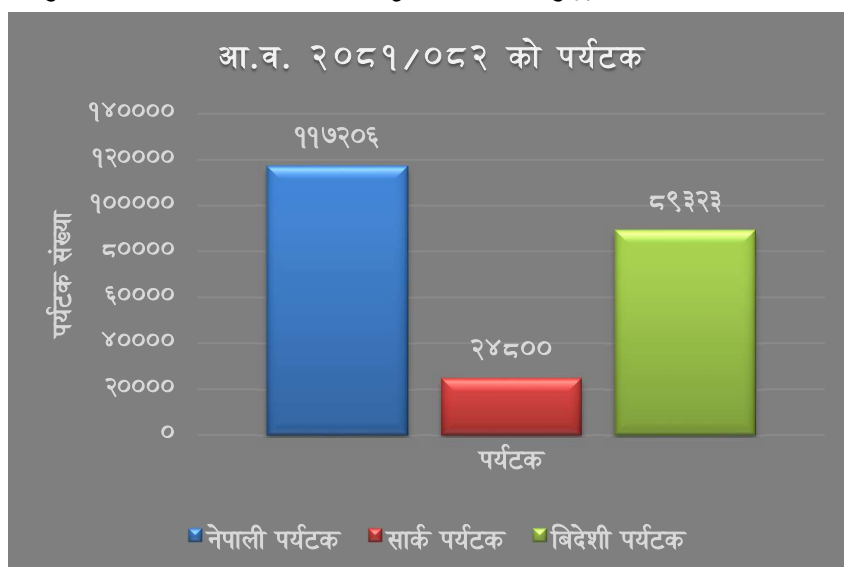


भाग ६: पर्या-पर्यटन

६.१. पर्यटन सम्बन्धी विवरण

चितवन राष्ट्रिय निकुञ्ज नेपालको तेस्रो पर्यटकीय गन्तव्यको रूपमा स्थापित भएको छ। अपार जैविक विविधताको धनी यस निकुञ्ज स्वदेशी तथा विदेशी पर्यटकहरूको आकर्षणको केन्द्र बिन्दु बनेको छ। यस निकुञ्जको राजश्व आम्दानीको प्रमुख स्रोत पर्या-पर्यटन हो। पर्यटकलाई आकर्षित गर्न वन्यजन्तु बिचरण भई रहेको दृश्य अवलोकनको लागि बिभिन्न स्थानहरूमा टावर निर्माण, जीप सफारी, पैदल यात्रा, डुङ्गा विहार, हात्ती सफारी आदि सेवाहरू निरन्तर उपलब्ध गराईएका छन्। सौराहा संग्रहालय, गोही संरक्षण तथा प्रजनन केन्द्र, हात्ती प्रजनन केन्द्र, थारु सांस्कृतिक सूचना केन्द्रको स्थापना, होमस्टेको शुरुवात र सञ्चालनले पर्या-पर्यटन व्यवसाय प्रवर्द्धनमा टेवा पुगेको छ। व्यवसायिक पर्या-पर्यटन सेवा प्रदान गर्नको लागि नेचर गाइड तालिम जस्ता कार्य सञ्चालन गरिएका छन्।

आ.व. २०८१/०८२ मा यस निकुञ्जको भ्रमण गर्ने पर्यटकहरूको कूल संख्या २३१३२९ जना रहेको छ, जस मध्ये महिला १०६८९८ र पुरुष १२४४३१ छन् भने विदेशी, सार्क र नेपाली पर्यटकको संख्या क्रमश ८९३२३, २४८०० र ११७२०६ जना रहेको छ। यस निकुञ्ज भ्रमण गर्ने पर्यटकहरू मध्ये ३८.६१% विदेशी, १०.७२% सार्क र ५०.६७% नेपाली नागरिक रहेका छन्। निकुञ्जको सौराहा, घटगाई, कसरा, वनकट्टा, मेघौली, कुजौली, लौखानी, अमलटारी, बगई माडी गरी ९ स्थानबाट पर्यटकहरूलाई निकुञ्ज प्रवेश गर्ने सुविधा दिईएको छ। प्रवेशद्वार अनुसार सौराहा प्रवेशद्वारबाट सवैभन्दा धेरै ८४.३५% पर्यटकहरू निकुञ्ज भित्र प्रवेश गर्ने गरेका छन्, भने राप्ती पुलगोट कसराबाट ७.७०% मेघौलीबाट ५.४५% र अमलटारी प्रवेशद्वारबाट १.८०% प्रतिशत पर्यटकहरू निकुञ्ज प्रवेश गरेका छन्। विस्तृत विवरण अनुसूची-२० मा राखिएको छ।



भाग ७ : राजश्व तथा बेरुजु सम्बन्धी विवरण

७.१ राजश्व सम्बन्धी विवरण

आ.व. २०८१/०८२ मा यस निकुञ्ज कार्यालयमा विभिन्न शिर्षकहरूबाट कूल राजश्व रु. ३६,७२,९२,८०७ संकलन भएको छ । यस आ.व.मा प्राप्त राजश्वको विवरण अनुसूची- १९ र २० मा दिईएको छ।

तालिका ६: राजश्व विवरण आ.व. २०८१/०८२

क्र.सं.	राजश्व शिर्षक नं.	राजश्व विवरण	संकलित राजश्व रकम रु.	वापत	कैफियत
१.	१४२२९	अन्य प्रशासनिक सेवा शुल्क	१६४५९७५.००	नेचर गाइड लाइसेन्स नवीकरण, माछा लाइसेन्स नवीकरण, ठेक्का फारम खरिद	
२.	१५१११	बेरुजु	२६३३४०.००	बेरुजु दाखिला	
३.	१४३११	न्यायिक दण्ड जरिवाना र जफत	१०७४५००.००	मुद्दा फैसला भई जरिवाना दाखिला/जफत	
४.	१४३१२	प्रशासनिक दण्ड जरिवाना	६४४३८५.००	ठाडो कारवाही	
५.	३३३६१	वन क्षेत्रको रोयल्टी	३३४९९४९९३.१०	पर्यटक, जंगल सफारी, डुंगा सयर, निजी आवादीको काठ दाउरा, दहतर बहतर र नदीजन्य पदार्थ संकलन तथा वितरण	मु.अ. कर समेत
कुल जम्मा राजश्व (मु.अ.कर. समेत)			३३८६२३१९३.११		
कुल जम्मा राजश्व (मु.अ.कर. बाहेक)			३०००८३९४५.९४		

७.२ बेरुजु सम्बन्धी विवरण

आ.व. २०५३/०५४ देखि २०८०/०८१ को म.ले.प. प्रतिवेदन अनुसार यस कार्यालयको बेरुजु निम्न बमोजिम रहेको छ । आ.व. २०८०/०८१ को लेखा परिक्षण गर्दा असुल उपर गर्नु पर्ने रकम रु. २,६३,३४०.०० आ.व. २०८१/०८२ मा दाखिला गरिएको छ ।

तालिका ७: बेरुजु सम्बन्धि विवरण

सि.नं.	बेरुजुको प्रकार	जम्मा रकम रु.	कैफियत
१	असुल गर्नुपर्ने	६६,८९,३३७.२९	
२	नियमित गर्नुपर्ने	४,५५,०६,०३३.६३	
३	अन्य पेशकी	१,६१,९४,१५०.००	
४	अन्य	११,६९,२४७.८६	
जम्मा		६,९५,५८,७६८.७८	

भाग ८ : प्रशासनिक विवरण

८.१ सांगठनिक संरचना

निकुञ्ज प्रशासन तर्फ निकुञ्जलाई मुख्य कार्यालय सहित सौराहा सेक्टर, कसरा सेक्टर, अमलटारी सेक्टर र बगईमाडी सेक्टर गरी जम्मा ४ सेक्टर ३८ वटा पोष्टबाट निकुञ्ज संरक्षण, व्यवस्थापन र प्रशासनिक कार्यलाई व्यवस्थित गरिएको छ। साथै निकुञ्ज सुरक्षा तर्फ ४८ वटा पोष्टमा नेपाली सेना रही सुरक्षा व्यवस्थाको जिम्मा लिई तैनाथ भएको छ।

हाल निकुञ्ज प्रशासन तर्फ २२८ र हात्तीसार तर्फ १५५ गरी जम्मा ३८३ जनाको स्वीकृत दरबन्दी रहेकोमा प्रशासन तर्फ १३१ स्थायी र २४ जना सेवा करार गरी जम्मा १५५ जना कार्यरत रहेका छन्। त्यस्तै हात्तीसार तर्फ ३४ जना स्थायी र १०९ जना सेवा करार गरी जम्मा १४३ जना कार्यरत रहेका छन्। यस कार्यालयमा कार्यरत कर्मचारीहरूको दरबन्दी अनुसूची ८ मा दिईएको छ।

भाग ९ : अन्य विविध

९.१ अध्ययन अनुसन्धान अनुमति तथा चलचित्र छायाँकन अनुमति

आ.व. २०८१/०८२ मा विभिन्न संघसंस्थामा आवद्ध ४५ जना व्यक्तिहरूले यस निकुञ्ज तथा यसको मध्यवर्ती क्षेत्रमा मानव वन्यजन्तु-द्वन्द्व, मिचाहा प्रजाति, विभिन्न वन्यजन्तुको अवस्था सम्बन्धी, चरा सम्बन्धी, घाँसे मैदान सम्बन्धी, घडियाल गोही सम्बन्धी, गैडा सम्बन्धी, ओटर सम्बन्धि, सिमसार क्षेत्र सम्बन्धी, घरपालुवा हात्ती, पर्यापर्याटन सम्बन्धी, पारिस्थिकीय प्रणाली सम्बन्धी लगायतका विविध विषयमा अध्ययन अनुसन्धान अनुमति लिएर अध्ययन अनुसन्धान गरेका छन्। यस आ.व. मा राष्ट्रिय निकुञ्ज तथा वन्यजन्तु संरक्षण विभागबाट अनुमति लिई १० वटा संघ संस्था/व्यक्तिले चलचित्र छायाँकन तथा भिडियो डकुमन्ट्री तयार गरेका छन्। अध्ययन अनुसन्धान विषयको सम्पूर्ण विवरण अनुसूची-२२ र चलचित्र छायाँकन तथा भिडियो डकुमन्ट्री सम्बन्धी विवरण अनुसूची-२३ मा राखिएको छ।

९.२. मुख्य संरक्षणका साझेदार संस्थाहरूको संरक्षण र व्यवस्थापनमा सहभागिता

यस निकुञ्ज तथा मध्यवर्ती क्षेत्रको संरक्षण एवं विकासका लागि WWF Nepal, NTNC र ZSL Nepal मुख्य साझेदारका रूपमा रहेका छन्। आ.व. २०८१/०८२ मा तराई भू-परिधि कार्यक्रमको आर्थिक सहयोगमा यस निकुञ्ज क्षेत्रमा विभिन्न कार्यक्रमहरू सञ्चालन गरेका छन्।

तालिका ८

क्रियाकलाप नं.	TAL कोड नं.	कार्यक्रमको नाम	सम्झौता बजेट (TAL)	कुल खर्च	बजेट बाँकी	कैफियत
१	१.१.२१	Prepare/ revise management plans of PAs and BZs	४७०,०००	-	४७०,०००	
२	१.१.१	Strengthen capacity of PAOs/DFOs for forest/habitat/wildlife management and monitoring	२४५,०००	२४५,०००	०	
३	१.१.११	Strengthen innovative technology for species management and wildlife crime control	१२५,०००	१२५,०००	-	
४	१.१.११	Strengthen innovative technology for species management and wildlife crime control	६००,०००	५८०,०९८	१९,९०२	
५	१.१.९	Guard post maintenance	३००,०००	३००,०००	-	
६	१.३.३	Create, restore and manage critical water holes and wetlands	४६९,४९०	४५५,६८३	१३,८०७	
७	१.३.३	Create, restore and manage critical water holes and wetlands	६२४,९७०	६२२,५४६	२,४२४	
८	१.४.१	Create, restore and manage grasslands	६२४,९८०	६२१,०११	३,९६९	
९	१.७.१०	Support innovative preventive and curative measures for human wildlife conflict (HWC)*	२००,०००	१९२,७१२	७,२८८	
१०	१.१.१९	Strengthen transboundary cooperation at local level	१४४,०००	१४४,०००	-	
११	१.१.२१, १.१.१, १.१.१९	Management Cost	९१,०००	९१,०००	-	
१२	१.३.३	Create, restore and manage critical water holes and wetlands	९९९,५९९	९८४,४८३	१५,११६	
१३	१.४.१	Create, restore and manage critical Grasslands	९९९,५०२	९६४,६०४	३४,८९८	
१४	१.१.१	Strengthen capacity of PAOs/DFOs for forest/habitat/wildlife management and monitoring	४००,०००	३९८,०९८	१,९०२	

क्रियाकलाप नं.	TAL कोड नं.	कार्यक्रमको नाम	सम्झौता बजेट (TAL)	कुल खर्च	बजेट बाँकी	कैफियत
१५	१.१.१९	Strengthen transboundary cooperation at local level	४३०,०००	४३०,०००	-	
१६	१.१.११	Sniffer dog Program (Food and Vet Care)	२००,०००	१९६,५६०	३,४४०	
१७	१.१.११	Support Existing technology maintenance and functioning including Real Time SMART	२५०,०००	२४८,५४०	१,४६०	
१८	१.१.११	CCTV Maintenance	१५०,०००	१४९,१४०	८६०	
१९	१.४.१	Create, restore and manage grasslands	४२४,५९३	४०७,२३४	१७,३५९	
२०	१.२.३	Support for Vet Care and Food for Rescue Tiger	१००,०००	१००,०००	-	
२१	१.१.१	Strengthen Capacity of PAOs/DFOs for Forest/Habitat/Wildlife management and Monitoring	३९९,६४०	३९८,६९०	९५०	
२२	१.१.१५	Naturalist Training (Training for Nature Guide)	४५०,०००	४४०,५५९	९,४४१	
२३	१.१.९	Guard post facility improvement and maintenance	१,९९२,५६९	१,९३४,३८०	५८,१८९	
जम्मा			१,०६,९०,३४३	१,००,२९,३३८	६,६१,००५	

१.३. ईन्टर्नशीप

आ.व. २०८१/०८२ मा यस वन तथा वातावरण मन्त्रालय, वन अनुसन्धान तथा प्रशिक्षण केन्द्र, बबरमहल काठमाण्डौबाट विभिन्न विश्वविद्यालयमा स्नातक तहमा अध्ययनरत विद्यार्थीहरूलाई यस निकुञ्जमा ५ महिना ईन्टर्नको लागि पठाइएका थिए । ईन्टर्नमा आएका विद्यार्थीहरूले देहायका सहायक सरक्षण अधिकृतहरूको प्रत्यक्ष सुपरभाईजमा कार्यालयको प्रशासनिक तथा प्राविधिक कामकाज सिक्नुका साथै विभिन्न विषयमा आफ्नो Thesis Research सम्पन्न गरेका थिए ।

तालिका नं. ९ : ईन्टर्नशीप सम्बन्धी विवरण

क्र.सं.	विद्यार्थीको नाम	विश्वविद्यालयको नाम	सुपरभाईजर
१.	रोशन न्यौपाने	त्रिभुवन विश्वविद्यालय, वन विज्ञान तथा अध्ययन संस्थान, पोखरा क्याम्पस, पोखरा	सं.अ. अविनाश थापा मगर
२.	एलिसा मुल्मी	त्रिभुवन विश्वविद्यालय, वन विज्ञान तथा अध्ययन संस्थान, हेटौँडा क्याम्पस, हेटौँडा	सं.अ. दिवेश श्रेष्ठ

१.४. वन्यजन्तुको अनुगमन

विभिन्न समयमा गरिएको अध्ययन अनुसन्धान अनुसार यस निकुञ्जमा रहेका वन्यजन्तुहरूको अवस्था यस प्रकारको रहेका छन् ।

तालिका नं. १०

क्र.सं.	प्रजाती	संख्या	कैफियत
१	गैँडा	६९४	भाले १२८, पोथी १७४, लिङ्ग नछुट्टिएको ३९२ (राष्ट्रिय गैँडा गणना, सन् २०२१)
२	बाघ	१२८	राष्ट्रिय बाघ गणना सन् २०२२
३	घडियाल गोही	२१९	मिति २०७५ मा गरिएको राष्ट्रिय गणना अनुसार
४	जंगली हात्ती	४०-५०	सन् २००२ मा गरेको गणना अनुसार
५	काठे भालु	२७१	दिनेश घिमिरेले सन् २०११ मा गरेको अध्ययन प्रतिवेदन अनुसार
६	गौरीगाई	३८८	२०७७ को गणना अनुसार
७	डल्फिन	२	२०७० माघ महिनामा भएको अनुगमन अनुसार
८	मगर गोही	३८८	मिति २०७२ चैत्र महिनामा गरिएको राष्ट्रिय गणना अनुसार
९	हिउदे आगन्तुक चरा	२९५३३	२०७५ पौष महिनामा गरिएको अनुगमन अनुसार

भाग १० : मध्यवर्ती क्षेत्र व्यवस्थापन

१०.१. चितवन राष्ट्रिय निकुञ्जको मध्यवर्ती क्षेत्रको संक्षिप्त परिचय

संक्षिप्त परिचय

मध्यवर्ती क्षेत्र घोषण : २०५३।८।१७ (सन् १९९३)

क्षेत्रफल : ७२९.३७ वर्ग कि.मी. (२०७३।७।१ गतेको राजपत्रको सूचनाबाट)

जिल्ला : चितवन, पर्सा, नवलपरासी र मकवानपुर

जिल्ला अनुसार गाउँपालिका/नगरपालिका/महानगरपालिकाको संख्या

म.न.पा/न.पा./गा.पा.	चितवन	पर्सा	नवलपरासी	मकवानपुर	जम्मा
गाउँपालिका	०	१	१	१	३
नगरपालिका	४	०	४	०	८
महानगरपालिका	१	०	०	०	१

वडा संख्या : १२२ (साविक २२३)

उपभोक्ता समिति : २१ उपभोक्ता समिति र १ उपभोक्ता उपसमिति

उपभोक्ता समूह : १८९१ (महिला ९१३, पुरुष ८९२ र मिश्रित ८६)

घरधुरी संख्या : ५४१५५

जनसंख्या : २,६९,७६९ (पुरुष १,३२,०७३ र महिला १,३७,६९६)

भू-उपयोगको अवस्था

क्र.सं.	विवरण	वर्ग कि.मी.	प्रतिशत	कैफियत
१	आवादी	३५५.०१	४६.२५	
२	वन	३२९.३०	४२.९	
३	घाँसे मैदान	८.७	१.१३	
४	बुट्ट्यान	९.७४	१.२६	

मध्यवर्ती सामुदायिक वनको अवस्था

विधान दर्ता : ७९

हस्तान्तरण : ७६

हस्तान्तरित सामुदायिक वनको क्षेत्रफल: १७३७२.८३ हेक्टर

हस्तान्तरित सामुदायिक वनको घरधुरी संख्या: ५०६६९

हस्तान्तरित सामुदायिक वनको उपभोक्ता संख्या: २५४४२४ (महिला १२७८६४ जना र पुरुष १३०८८५ जना)

मध्यवर्ती निजी वन

वन दर्ता : १३ वटा

निजी वनको क्षेत्रफल : २०-०५-२/२.२५

मध्यवर्ती कबुलियती वन

वन दर्ता: ३ वटा

कबुलियती वनको क्षेत्रफल: १९.६८ हेक्टर

कबुलियती वनको घरधुरी संख्या: २१ (लाभान्वित जनसंख्या: १६०)

मध्यवर्ती सहकारी संस्था

सहकारी संख्या: २३ वटा

सहकारी सदस्य संख्या: २६०९० जना (महिला १४५७५, पुरुष १११६९ र संस्थागत ३४६ वटा)

समुदायमा आधारित चोरीशिकार नियन्त्रण युवा जागरण उपसमिति: २२ वटा

१०.२ नीति तथा उद्देश्य

राष्ट्रिय निकुञ्ज तथा वन्यजन्तु संरक्षण ऐन २०२९, मध्यवर्ती क्षेत्र व्यवस्थापन नियमावली २०५२, मध्यवर्ती क्षेत्र व्यवस्थापन निर्देशिका २०५६, चितवन राष्ट्रिय निकुञ्ज तथा मध्यवर्ती क्षेत्र व्यवस्थापन योजना अनुरूप जनसहभागिताको आधारमा प्राकृतिक स्रोत संरक्षण र सदुपयोग, सामुदायिक विकास तथा जीविकोपार्जन सुधारका कार्यक्रम संचालन गर्ने नीति रहेको छ। स्थानीय उपभोक्ता समूह/समिति मार्फत मध्यवर्ती क्षेत्रमा सामुदायिक विकास, संरक्षण, आयआर्जन, सीपमूलक एवं चेतनामूलक कार्यक्रम, मध्यवर्ती क्षेत्रको वन व्यवस्थापन, मानव-वन्यजन्तु द्वन्द्व न्यूनीकरण, राहत वितरण, पर्यापर्यटन, पशुस्वास्थ्य, नदी कटान क्षतिपुर्ति वितरण र निकुञ्ज व्यवस्थापनमा सहयोगी कार्यक्रमहरू नियमित रूपमा संचालन गरी प्राकृतिक स्रोतमा आत्मनिर्भर बनाई निकुञ्जको दिगो संरक्षण गर्ने उद्देश्य रहेको छ।

१०.३ संगठन संरचना

मध्यवर्ती क्षेत्र उपभोक्ता समितिहरूको प्रतिनिधिमूलक संस्थाको रूपमा मध्यवर्ती क्षेत्र व्यवस्थापन समिति रहेको छ। पहिलो मध्यवर्ती क्षेत्र व्यवस्थापन समितिको गठन मिति २०५४।११।२५ मा भएको थियो। उक्त समितिको ५ वर्षको अवधि पुरा भए पछि मिति २०५९।१२।१४ मा गठन भएको, दोश्रो समितिको पदावधि समाप्त भएको करिब एक वर्ष पछि मिति २०६५।११।१८ मा तेस्रो पटक मध्यवर्ती क्षेत्र व्यवस्थापन समिति गठन भएको थियो। यस समितिको कार्यकाल समाप्त भएको १० महिनापछि मिति २०७१।०८।०५ मा चौथो र २०७६ श्रावण १३ गते पाँचौपटक मध्यवर्ती क्षेत्र व्यवस्थापन समिति गठन भई पूनर्गठन गर्ने कार्यक्रम समेत सम्पन्न भएको छ। मध्यवर्ती क्षेत्रमा वन पैदावरको व्यवस्थापन र सामुदायिक विकासका लागि रकम

निर्धारण गर्न मध्यवर्ती क्षेत्र व्यवस्थापन समितिको बैठकमा मध्यवर्ती उपभोक्ता समितिका अध्यक्षहरू मध्येबाट एक जना, मध्यवर्ती क्षेत्र व्यवस्थापन समितिको अध्यक्ष छनौट हुने अन्य अध्यक्षहरू सदस्य रहने व्यवस्था रहेको र निकुञ्जका प्रमुख संरक्षण अधिकृतले सदस्य सचिवको भूमिका निर्वाह गर्ने र सम्बन्धित स्थानीय तहका प्रतिनिधीहरू सदस्य रहने प्रावधान रहेको छ।

हालको व्यवस्थापन समितिका पदाधिकारीहरूको विवरण अनुसूचि ११ मा समावेश छ।

१०.४ मध्यवर्ती क्षेत्रका कार्यक्रम

मध्यवर्ती क्षेत्र व्यवस्थापन समिति, उपभोक्ता समिति र उपभोक्ता उप-समिति तथा उपभोक्ता समूह मार्फत मध्यवर्ती क्षेत्रका कार्यक्रमहरू संचालन हुदै आएको छ।

१०.४.१ उपभोक्ता समितिको बर्गीकरण र बजेट विनियोजन तथा निकास

राष्ट्रिय निकुञ्ज तथा वन्यजन्तु संरक्षण ऐन, २०२९ को प्रावधान बमोजिम मध्यवर्ती क्षेत्रको संरक्षण, सामुदायिक विकास, आयआर्जन, संरक्षण शिक्षा र प्रशासनिक खर्च लगायतका कार्यका लागि निकुञ्जको आम्दानीको ३०% देखि ५०% सम्म प्राप्त हुने रकम मध्यवर्ती क्षेत्र व्यवस्थापन निर्देशिका, २०५६ ले गरेको व्यवस्था बमोजिम विनियोजन गरी खर्च गर्नु पर्ने प्रावधान रहेको छ। यस आर्थिक वर्षमा रु. ६,८६,५६,०००/- रकम निकास भै २१ वटा उपभोक्ता समिति, १ वटा उपसमिति र मध्यवर्ती क्षेत्र व्यवस्थापन समितिमा स्वीकृत कार्यक्रम अनुसार कार्यान्वयन भएकोमा रु.६,५७,४४,३२०/- रकम खर्च भएको छ। सो कार्यक्रमको प्रगति विवरण अनुसूची-१ मा उल्लेख गरिएको छ।

क्र.सं.	कार्यक्रमको नाम	स्वीकृत भई आएको रकम	खर्च भएको रकम	खर्च प्रतिशत	कैफियत
१	संरक्षण कार्यक्रम (३०%)	१,८६,०४,०००.००	१,७५,४२,७२०.००	२५.५५	
२	सामुदायिक विकास (३०%)	२,१६,४८,०००.००	२,०९,९९,२३०.००	३०.५८	
३	सीप विकास तथा आय आर्जन (२०%)	१,४१,१२,०००.००	१,३२,३५,४३०.००	१९.२८	
४	संरक्षण शिक्षा (१०%)	७८,००,०००.००	७४,७४,४६०.००	१०.८८	
५	प्रशासनिक खर्च (१०%)	६५,००,०००.००	६४,९२,४८०.००	९.४६	
जम्मा		६,८६,६४,०००.००	६,५७,४४,३२०.००	९५.७५	

प्रभावित क्षेत्र, जनसंख्या, क्षेत्रफल र वन्यजन्तुले पुऱ्याएको क्षतिको आधारमा उपभोक्ता समितिहरूको बर्गीकरण गरिएको छ । मध्यवर्ती क्षेत्र घोषण पश्चात आ.व २०५२।०५३ देखि गत आ.व. २०८१/०८२ सम्म ३,७९,१४,०५,१२८.४० (तीन अर्ब उन्ननअसी करोड चौध लाख पांच हजार एक सय अठाइस रुपैया चालिस पैसा) राजश्व आम्दानी भएकोमा आ.व. २०८१/०८२ मा ३०,००,८३,९४५.९४/- राजश्व आम्दानी गरको

छ। निकुञ्जको कूल राजस्व आम्दनी गरेको रकमबाट हालसम्म रु. १,३१,५५,२९,८८४.८० रकम प्राप्त भई स्वीकृत कार्यक्रममा खर्च भएको छ । आ.व.अनुसारको विस्तृत विवरण अनुसूचि-१२ मा उल्लेख गरिएको छ।

१०.४.१.१ संरक्षण कार्यक्रम

मध्यवर्तीक्षेत्र व्यवस्थापन निर्देशिका, २०५६ अनुसार उपभोक्ता समितिमा विनियोजन हुने रकम मध्ये ३०% रकम संरक्षण कार्यक्रममा लगाउन सक्ने प्रावधान रहेको छ । २१ वटा उपभोक्ता समिति र १ वटा उपसमितिहरूले आ-आफ्नो स्वीकृत कार्यक्रम बमोजिम मानव-वन्यजन्तु द्वन्द्व व्यवस्थापनका लागि आर.सी.सी./पि.सी.सी. सहितको मेषजाली तारवार निर्माण, सिमसार व्यवस्थापन, घाँसे मैदान/ताल तलैया व्यवस्थापन, गेट निर्माण, वन पथ मर्मत, संरक्षण अवलोकन कार्यक्रम, सामुदायिक वन हेरालु व्यवस्थापन, मानव वन्यजन्तु द्वन्द्व व्यवस्थापन, समस्याग्रस्त वन्यजन्तु उद्धार तथा व्यवस्थापन लगायतका कार्यहरू भएको छ । यस शिर्षक अन्तर्गत रु.१,८६,०४,०००.००/-रकम स्वीकृत भएकोमा उल्लेखित विभिन्न कार्यक्रमहरूमा करिब २५.५५ प्रतिशत रकम खर्च भएको छ ।

संरक्षण कार्यक्रमका केही झलकहरू:



मेषजाली सहित तारवार निर्माण

१०.४.१.२ सामुदायिक विकास

मध्यवर्तीक्षेत्र व्यवस्थापन निर्देशिका, २०५६ अनुसार उपभोक्ता समितिमा विनियोजन हुने रकम मध्ये ३०% रकम सामुदायिक विकास कार्यमा लगाउन सक्ने प्रावधान रहेको छ । उपभोक्ता समितिहरूले आ-आफ्नो स्वीकृत कार्यक्रम बमोजिम आर.सी.सी./पि.सी.सी. सहितको मेषजाली तारवार निर्माण, खाने पानी धारा जडान, मचान निर्माण तथा मर्मत सुधार, धार्मिक सँस्कृतिक पर्यटकिय पदमार्ग सुधार/स्तरउन्नति आदि निर्माण तथा मर्मत सुधारका कार्यहरू भएको छ । यस शिर्षक अन्तर्गत रु. २,१६,४८,०००.००/-रकम स्वीकृत भएकोमा उल्लेखित विभिन्न कार्यक्रमहरूमा प्राप्त रकमको करिब ३०.५८ प्रतिशत रकम खर्च भएको छ ।



मेपजाली निर्माण



मचान निर्माण

१०.४.१.३ आय आर्जन तथा सीप विकास

मध्यवर्ती क्षेत्र व्यवस्थापन निर्देशिका, २०५६ अनुसार उपभोक्ता समितिमा विनियोजन हुने रकम मध्ये २०% रकम आय आर्जन तथा सीप विकास कार्यमा लगाउन सक्ने प्रावधान रहेको छ । उपभोक्ता समितिहरुले आफ्नो स्वीकृत कार्यक्रम बमोजिम उपभोक्ताहरुको सीप विकास तथा आयआर्जनका लागि महिना सीप विकास तथा आयअर्जन कार्यक्रम, गाई भैसीको कृतिम गर्भधारण अनुदान, समुदाय स्तरमा आयआर्जन कार्यक्रम, उपभोक्ता समूह पुनर्गठन, सिंचाई कुलो मर्मत तथा व्यवस्थापन, कृषि तालिम एवं सामाग्री वितरण, कृषि पशुपालन तालिम, होटल व्यवस्थापन तालिम जस्ता तालिम दिनुका साथै जीविकोपार्जन गर्न आवश्यक सामाग्री उपलब्ध गराउने तथा उपभोक्ता समुहमा बचत गरेको रकमबाट सुलभ व्याजदरमा ऋण लिने दिने व्यवस्था गरिएको छ। यस शिर्षक अन्तरगत रु.१,४१,१२,०००/-रकम निकासा भै विभिन्न कार्यक्रमहरुमा १९.२८ प्रतिशत रकम खर्च भएको छ।



आय-आर्जन तथा सीप-विकास कार्यक्रम

समूह पुनर्गठन कार्यक्रम

१०.४.१.४ संरक्षण शिक्षा

मध्यवर्तीक्षेत्र व्यवस्थापन निर्देशिका, २०५६ अनुसार उपभोक्ता समितिमा विनियोजित हुने रकम मध्ये १०% रकम संरक्षण शिक्षा कार्यमा लगाउन सक्ने प्रावधान रहेको छ। उपभोक्ता समितिहरूले आ-आफ्नो स्वीकृत कार्यक्रम बमोजिम विभिन्न प्रकारका संरक्षण सम्बन्धी चेतनामूलक तालीम, गोष्ठी, अनतरक्रिया कार्यक्रम, चोरी शिकारी नियन्त्रणका लागि युवा परिचालन, दिवस समारोह, संरक्षण सम्बन्धी अवलोकन भ्रमण आदि कार्यक्रमहरू सम्पन्न भएका छन्। यस शिर्षक अन्तर्गत रु. ७८,००,०००.०० रकम निकासा भै विभिन्न कार्यक्रमहरूमा १०.८८ प्रतिशत रकम खर्च भएको छ।



संरक्षण सम्बन्धी विद्यालय कार्यक्रम



संरक्षण सम्बन्धी अवलोकन भ्रमण कार्यक्रम

१०.४.१.५ प्रशासनिक खर्च

मध्यवर्ती क्षेत्र व्यवस्थापन निर्देशिका, २०५६ अनुसार उपभोक्ता समितिमा विनियोजन हुने रकम मध्ये १०% रकम प्रशासनिक खर्चमा खर्च गर्न सक्ने प्रावधान रहेको छ। मध्यवर्तीक्षेत्र व्यवस्थापन समिति र यस अन्तरगतका उपभोक्ता समितिहरूले आ-आफ्नो स्वीकृत बजेट बमोजिम आ-आफ्नो कार्यालयको दैनिक प्रशासनिक कार्यमा आवश्यक कार्यालय सामग्री खरिद, कर्मचारीको लागि तलब, विद्युत महसुल, संचार, ईन्धन, मर्मत तथा विविध जस्ता बजेट शिर्षकहरूमा खर्च गरिएको छ। यस शिर्षक अन्तरगत रु. ६५,००,०००.०० रकम निकासामा भै विभिन्न कार्यक्रमहरूमा ९.४६ प्रतिशत रकम खर्च भएको छ।

१०.५ मानव-वन्यजन्तु द्वन्द्व न्यूनीकरण

मानव-वन्यजन्तु द्वन्द्व व्यवस्थापन एक चुनौतिको रूपमा रहेको छ। यस निकुञ्ज र मध्यवर्ती क्षेत्रमा मुख्य गरी मानव र गैँडा, बाघ, हात्ती, बँदेल, भालु, चित्तल, अजिगर, मगर गोही जस्ता वन्यजन्तुहरू बीचको द्वन्द्व बढी देखिएको छ। द्वन्द्व न्यूनीकरण अन्तरगत मध्यवर्ती क्षेत्रमा उपभोक्ता समितिहरू मार्फत मेषजाली निर्माण, आर.सी.सी. पर्खाल, विद्युतिय तारबार निर्माण जस्ता कार्यक्रमहरू भएको छ।

१०.६ क्षतिपूर्ती तथा राहत

वन क्षेत्रबाट जंगली जनावरहरू बाहिर आई क्षति पुऱ्याउने कारण स्थानीय जनताबाट पटक-पटक वन्यजन्तुले पुऱ्याएको क्षतिको राहत माग भै आएको सन्दर्भमा पीडितलाई राहत उपलब्ध गराई वन्यजन्तु मानव बीच अन्तर सम्बन्ध घनिष्ठ राख्न नेपाल सरकारले मानव वन्यजन्तु द्वन्द्व व्यवस्थापन तथा न्यूनीकरणको लागि वन्यजन्तुबाट हुने क्षतिको राहत सहयोग निर्देशिका, २०६९ नेपाल सरकार (मन्त्रपरिषद्) बाट मिति २०६९।१०।१८ मा स्वीकृत भई कार्यान्वयनमा आईसकेको छ। यो निर्देशिकाको मिति २०७२।१।३१ मा पहिलो र मिति २०७४।२।१९ मा दोश्रो संशोधन र २०७५ मा तेस्रो संशोधन भई कार्यान्वयन भए पनि हाल वन्यजन्तुबाट हुने क्षतिको राहत सहयोग निर्देशिका, २०८० नेपाल सरकार (मन्त्रपरिषद्) बाट स्वीकृत भई कार्यान्वयनमा आईसकेको छ। सोही निर्देशिकामा भएको कानूनी व्यवस्था बमोजिम वन्यजन्तुबाट हुने क्षतिको राहत यस निकुञ्ज कार्यालयबाट निकुञ्जको मध्यवर्ती क्षेत्रबाट मावन वन्यजन्तु द्वन्द्व सम्बन्धीका फाईलहरूलाई समेत सिफारिस गरी रकम माग गर्ने व्यवस्था भए बमोजिम गरिएको छ।

१०.६.१ वन्यजन्तुबाट भएको क्षति तथा राहत

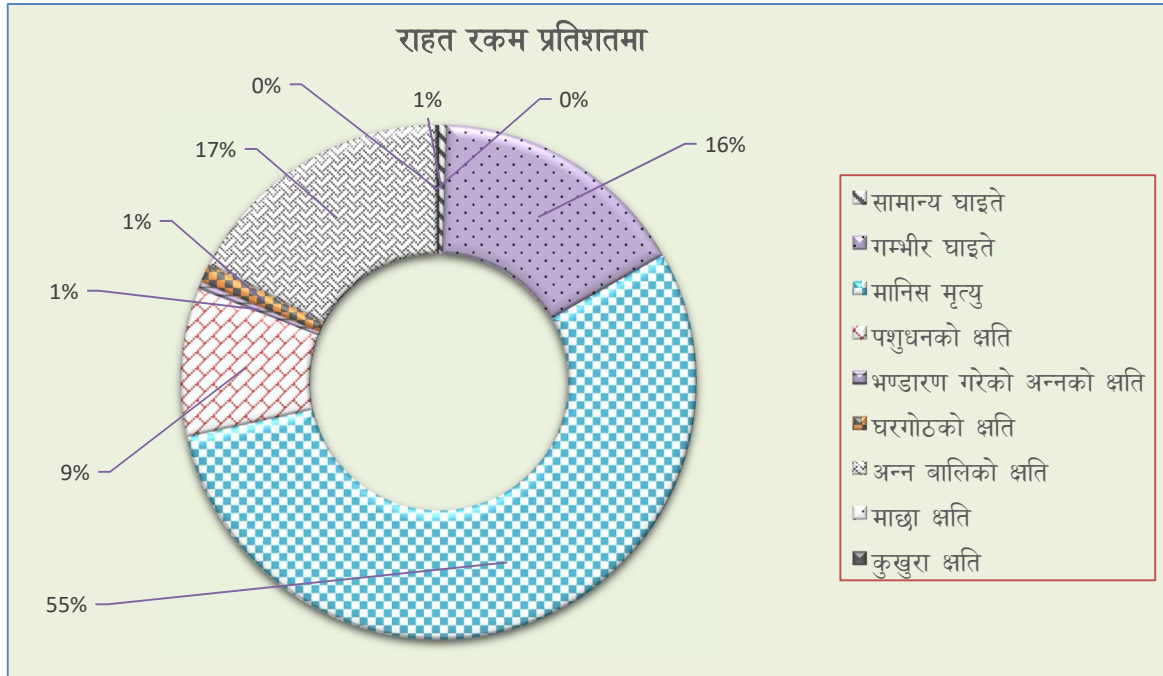
गत आर्थिक वर्षको तुलनामा यस आर्थिक वर्षमा मानव वन्यजन्तु द्वन्द्वको घटना कम भएको छ । गत आ.व.मा ८१३ घटना भएको थियो भने यस आ.व.मा यस कार्यालयमा दर्ता भएको मानव वन्यजन्तु द्वन्द्वको घटना ७२२ रहेको छ। तसर्थ मानव-वन्यजन्तु द्वन्द्व करीब ११.२०% ले घटेको देखिन्छ। घटना पश्चात निकुञ्जमा राहत माग गर्ने पिडीतको तथ्यांकलाई हेर्दा हालसम्म २७२ मानव मृत्यु, ९५३ घाइते, ३३४२ पशुधन क्षति, ५७२ घरगोठ क्षति, २५५ भण्डारण भएको अन्न क्षति र ४५१९ कृषीबाली क्षति घटना भएको देखिन्छ तथापि लालपुर्जाबीहीन किसानहरुले राहत प्रक्रियामा समावेश हुन नपाउने हुदाँ यो भन्दा धेरै संख्यामा कीसानको बालीनाली क्षति भएको आँकलन गर्न सकिने अवस्थालाई हेर्दा मानव वन्यजन्तु सह-अस्तित्व कायम गर्न चुनौती थपिएको छ ।

यस आर्थिक वर्षमा दर्ता भएको मानव वन्यजन्तु द्वन्द्वको घटना सम्बन्धी तथ्याङ्क हेर्दा यस निकुञ्जको मध्यवर्ती क्षेत्रमा गैँडा, हात्तीले १० जनाको ज्यान लिएको छ भने गैँडा, हात्ती, बाघ, जंगली बदेल्, भालु लगायतका वन्यजन्तुको आक्रमणबाट ४१ जना घाइते भएका छन्। त्यसै गरी यस आ.व.मा मध्यवर्ती क्षेत्रमा बाघ र चितुवाबाट १७९ जीउ पशुधन क्षति (७ वटा कुखुरा क्षतिको घटना समेत), २३ वटा घरगोठ क्षति, १३ वटा भण्डारण गरेको अन्न क्षति र ४५६ वटा बाली नाली क्षति गरी जम्मा ७२२ वटा घटना भएको छ। मानव वन्यजन्तु घटनाको विवरण तालिकामा दिईएको छ । आ.व. २०८१/०८२ मा ७२२ वटा घटनाको लागि रु. १,८२,६१,७७०.००/- (एक करोड ब्यासी लाख एकष्टी हजार सात सय सत्तरी) राहत रकम वितरण गरिएको छ। मानव वन्यजन्तु द्वन्द्व सम्बन्धी विस्तृत विवरण अनुसूची-१३ मा राखिएको छ।

तालिका ११: मानव वन्यजन्तु द्वन्द्व सम्बन्धि राहत वितरण

क्र.सं.	क्षतिको विवरण	घटना संख्या	जम्मा खर्च (रु)	कैफियत
१	सामान्य घाइते	९	९३८५२	
२	गम्भीर घाइते	३२	२९७४६१८	
३	मानिस मृत्यु	१०	१०००००००	
४	पशुधनको क्षति	१७२	१७०४७००	
५	भण्डारण गरेको अन्नको क्षति	१३	८३०००	
६	घरगोठको क्षति	२३	२१८०००	
७	अन्न बालिको क्षति	४५६	३१६०१००	
८	कुखुरा क्षति	७	२७५००	
	कुल जम्मा	७२२	१८२६१७७०	

राहत वितरणको रकमलाई प्रतिशतमा निम्न पाईचार्टमा प्रस्तुत गरिएको छ । चाई अनुसार वितरण भएको राहत रकम मध्ये सबैभन्दा धेरै ५५ प्रतिशत मानव मृत्युको राहत स्वरुप वितरण गरिएको छ ।



१०.७ मध्यवर्ती क्षेत्रको वन व्यवस्थापन

यस निकुञ्जको मध्यवर्ती क्षेत्रमा २६४२१ हेक्टर वन क्षेत्र रहेको छ । जसमा साल वन १३०५३ हेक्टर, नदी तटीय वन १६५० हेक्टर र मिश्रित वन ११७०९ हेक्टर छ। मध्यवर्ती क्षेत्रमा भएका वन क्षेत्रलाई मध्यवर्ती क्षेत्र व्यवस्थापन नियमावली, २०५२ मा भएको प्रावधान बमोजिम मध्यवर्ती सामुदायिक वन, मध्यवर्ती धार्मिक वन, र निजी वन गरी ४ किसिमले व्यवस्थापन गर्न सकिने छ। सबै प्रकारका वन र मध्यवर्ती क्षेत्र घोषणा हुनु अगाडि जिल्ला वन कार्यालय मकवानपुरबाट हस्तान्तरण भएका ३ वटा कबुलियती वन मध्यवर्ती क्षेत्रको सिमाना निर्धारण गर्दा मध्यवर्ती क्षेत्र भित्र परेकोले उक्त वनको पनि व्यवस्थापन हेर्ने जिम्मेवारी रहेको छ । मध्यवर्ती सामुदायिक वनको व्यवस्थापन गरी पर्या-पर्यटनको समेत विकास भई सामुदायिक वन उपभोक्ता समुह मार्फत स्थानीय उपभोक्ताहरूमा रोजगारी तथा आय आर्जनका अवसरहरू पनि प्राप्त भएका छन्।

१०.७.१ मध्यवर्ती क्षेत्रको वन

मध्यवर्ती क्षेत्रभित्र रहेका तर स्थानीय उपभोक्ताहरूलाई हस्तान्तरण गरिएको वन क्षेत्र र निजी वन क्षेत्र बाहेकको वन क्षेत्रलाई कार्यालयबाट स्थानीय उपभोक्ताहरू समेतको सहयोगमा संरक्षण गरिदै आएको छ । यस अन्तरगत बरण्डाभार क्षेत्रको दुवै तर्फको आवादिबाट करिब ५०० मिटरसम्मको वन क्षेत्र स्थानीय उपभोक्ताहरूलाई मध्यवर्ती सामुदायिक वनको रूपमा हस्तान्तरण गरिएको छ भने सो भन्दा भित्रको वनलाई मध्यवर्ती क्षेत्र वनको

रूपमा संरक्षण गरिँदै आएको छ। जसले चुरे र महाभारत पहाड जोड्ने जैविक मार्गको रूपमा काम गरेको छ। त्यस्तै गरी चितवनको माडी नगरपालिकाको दक्षिण तर्फको वन क्षेत्र, पर्साको ठोरी गा.पा अन्तरगतको वन क्षेत्र, नवलपरासीको मध्यविन्दु न.पा. र विनयी त्रिवेणी गा.पा.को वन क्षेत्रहरू मध्ये आवादी तर्फको वन क्षेत्र उपभोक्ताहरूलाई मध्यवर्ती सामुदायिक वनको रूपमा व्यवस्थापन गर्न दिइएको छ भने बाँकी वन क्षेत्र स्थानीय उपभोक्ताहरू समेतको सहयोगमा यसै कार्यालयबाट मध्यवर्ती क्षेत्र वनको रूपमा संरक्षण गरिँदै आएको छ।

१०.७.२ मध्यवर्ती सामुदायिक वन

मध्यवर्ती क्षेत्रभित्रको वन व्यवस्थापन गर्न स्थानीय उपभोक्ताहरूले परापूर्व कालदेखि भोग चलन गर्दै आएको पायक पर्ने वन क्षेत्रलाई मध्यवर्ती सामुदायिक वनको रूपमा वन समूह गठन गरेर हस्तान्तरण गर्न सकिने कानुनी प्रावधान बमोजिम यस निकुञ्जको मध्यवर्ती क्षेत्रमा हाल सम्म ७९ वटा वन क्षेत्रको संरक्षणको लागि वन समूह गठन गरी संरक्षण थालिएको छ। जस मध्ये ३ वटा वन समूह मात्र दर्ता हुन् बाँकी छन् भने ७६ वटा मध्यवर्ती सामुदायिक वनहरू निकुञ्ज कार्यालय, सम्बन्धित उपभोक्ता र मध्यवर्ती सामुदायिक वन उपभोक्ता समुह बीच त्रिपक्षिय सम्झौता भै स्वीकृत वन कार्ययोजना अनुसार गर्ने गरी हस्तान्तरण गरिएको छ। यस आ.व.मा ४ वटा सामुदायिक वनको कार्ययोजना नविकरण गरिएको छ। आ.व.२०८१/०८२ सम्ममा हस्तान्तरण गरिएका ७६ वटा मध्यवर्ती सामुदायिक वनहरूको कूल क्षेत्रफल १७३७२.८२५ हेक्टर छ। जसबाट ५०६६९ घरधुरीका २५४४२४ जना लाभान्वीत भएका छन्। यस आर्थिक वर्षमा विधान दर्ता भएका, कार्ययोजना नविकरण भएका र हस्तान्तरण भएका वनको विवरण अनुसूची- १५ मा दिइएको छ।

मध्यवर्ती सामुदायिक वन सम्बन्धी गतिविधिहरू

वन समूहहरूले उपभोक्ता समिति तथा अन्य निकायहरूको समेत सहयोग लिई मानव वन्यजन्तु द्वन्द्व न्यूनीकरणका लागि पि.सी.सी.सहित मेषजाली लगाउने कार्य गरेका छन्। त्यस्तै वन समूहका नियमित कार्यक्रमहरूमा वन संरक्षण अन्तरगत आगलागी नियन्त्रण, चरिचरन नियन्त्रण, अग्निपथ निर्माण लगायतका कार्यहरू गरेका छन् भने वन सम्बद्धनमा झाडी सफाई, एकल्याउने, पत्ल्याउने कार्यहरू भएका छन्। सिमसार व्यवस्थापनका लागि तालहरू सफाई गर्ने, पोखरीहरू निर्माण गर्ने, सुख्खा समयमा पानी अभाव हुँदा पानीको आपूर्तिको लागि वातावरणमैत्री सोलार बोरिङ्ग निर्माण लगायतका कार्यहरू भएका छन्। यसका अलवा पर्यटक व्यवस्थापनका लागि हरियाली पार्क, मचान निर्माण लगायतका आवश्यक पूर्वाधारहरू निर्माण गर्दै आइएका छन्। वन तथा वन्यजन्तु संरक्षणका लागि सिमसार व्यवस्थापनका साथै प्रचार प्रसारका कार्यक्रमहरू गरिएका छन्।

१०.७.३ निजी वन

मध्यवर्ती क्षेत्रभित्रको आफ्नो हक पुग्ने जग्गा धनीले आफ्नो ईच्छा अनुसार मध्यवर्ती निजी वनका संरक्षण, विकास तथा वन पैदावरको उपभोग गर्न सक्ने व्यवस्था अनुसार आफ्नो निजी जग्गामा बृक्षारोपण गरी निजी वन व्यवस्थापन गर्न १३.७२ हेक्टर (२०-०५-०२.२५ विगाह क्षेत्रफल) क्षेत्रफल भएका १३ वटा मध्यवर्ती निजी वनहरू यस निकुञ्ज कार्यालयमा दर्ता भएका छन् । यसको सम्पूर्ण विवरण अनुसूची- १६ मा दिइएको छ ।

१०.७.४ कबुलियती वन

मध्यवर्ती क्षेत्र व्यवस्थापन नियमावली २०५२ मा कबुलियती वनको प्रावधान नभएता पनि मध्यवर्ती क्षेत्र घोषण हुनु पूर्व जिल्ला वन कार्यालय मकवानपुरबाट हस्तान्तरण भएका मध्यवर्ती घोषण भए पछि जिम्मेवारी सरी आएका ३ वटा कबुलियती वनहरू यस निकुञ्जको मध्यवर्ती क्षेत्रमा पर्दछन् । जस्को कूल क्षेत्रफल १९.६८ हेक्टर छ भने २१ घरधुरीका १६० व्यक्तिहरू लाभान्वित भएका छन् । कबुलियती वनको सम्पूर्ण विवरण अनुसूची-१७ मा दिइएको छ ।

१०.८ निकुञ्जको मध्यवर्ती क्षेत्रमा वन अतिक्रमण व्यवस्थापन

यस निकुञ्जको मध्यवर्ती क्षेत्रको विभिन्न स्थानमा वन अतिक्रमण गरी मानव वस्ती बसोबास भएका छन् । अतिक्रमित क्षेत्रहरूको अनुगमन तथा नक्सामा कार्यको लागि स्थानीय मानिसहरू तथा प्राविधिक समेतको सहभागितामा आर्थिक वर्ष २०७२/७३ मा अतिक्रमण भएका क्षेत्रहरूको तथ्याङ्क अध्यावधिक गरि नक्सामा कार्य गरिएको थियो । उक्त तथ्याङ्कलाई थप व्यवस्थित गर्दै निकुञ्ज तथा मध्यवर्ती क्षेत्रको १५ स्थानमा साना ठूला गरी करिब १२०८.४९ हेक्टर क्षेत्र अतिक्रमण भएको देखिएकोमा १९३.४१ हे. क्षेत्रफल अतिक्रमण हटाई हाल १०१५. ०८ हे. अतिक्रमण रहेको छ । थप अतिक्रमण हुन नदिन कार्यालयबाट नियमित रूपमा अतिक्रमित क्षेत्रको अनुगमन भएको छ । साथै सरोकारवाला निकायहरूसंग थप अतिक्रमण हुन नदिन समन्वय तथा सहकार्य भै रहेको छ भने पुरानो अतिक्रमण हटाउन विस्तृत कार्ययोजना तयार भई रहेको छ । विस्तृत विवरण अनुसूची-२२ मा राखिएको छ ।

१०.९ कार्यक्रमको अनुगमन

मध्यवर्ती क्षेत्रमा सञ्चालन भएका कार्यक्रमहरूको अनुगमन नियमित रूपमा हुने गरेको छ । कार्यक्रमको अनुगमन मध्यवर्ती क्षेत्र व्यवस्थापन समितिका अध्यक्ष, प्रमुख संरक्षण अधिकृत, मध्यवर्ती शाखाका कर्मचारीहरू, सब-ईन्जिनियर र फिल्ड स्तरमा सम्बन्धित सेक्टर र नजिकको रेञ्जपोष्टबाट नियमित रूपमा अनुगमन गर्ने कार्य गरिएको छ । समितिमा प्राप्त कार्यक्रम तथा बजेटको बारेमा उपभोक्ताहरूलाई जानकारी र सहभागी गराउने कार्य उपभोक्ता समितिले गरेको छ । त्यसै गरी यस आ.व.मा निकुञ्ज र मध्यवर्ती क्षेत्रमा भए गरेका गतिविधी तथा विकासका कार्यक्रम वन तथा वातावरण मन्त्रालय, राष्ट्रिय निकुञ्ज तथा वन्यजन्तु संरक्षण विभाग लगायतका निकायहरूबाट समय समयमा अनुगमन भएको छ ।

१०.१० युवा जागरण अभियान

वन्यजन्तुको चोरी शिकार विरुद्ध जनचेतना अभिवृद्धि गर्ने कार्यमा युवाहरुलाई परिचालन गर्नको लागि मध्यवर्ती क्षेत्र उपभोक्ता समिति समुदायमा आधारित चोरशिकार नियन्त्रण युवा जागरण अभियान सञ्चालन गरिएको छ। यस कार्यलाई अझ बढी शसक्त र प्रभावकारी रूपमा कार्यान्वयनमा ल्याउन तथा समुदायको स्तरबाट तुरुन्त सम्बोधन गर्न र मानव-वन्यजन्तु बीच द्वन्द्व हुन नदिन स्थानीय समुदायमा चेतना फैलाउने, द्वन्द्व भएमा तुरुन्त उद्धार, उपचार तथा थप घटना घटन नदिन व्यवस्थापन गर्ने र अन्य प्रकोप भएमा पनि सक्रिय रूपमा सहभागी हुने, एक आपसमा समन्वय र सुचना आदान प्रदान गर्ने, घाईते, असहाय, टुहुरा, उद्धार गर्नु पर्ने वन्यजन्तुको उद्धार, रेखदेख गर्ने लगायतका कार्य गर्ने उद्देश्यले २२ वटा मध्यवर्ती उपभोक्ता समिति अन्तरगत प्रत्येक समितिमा समुदायमा आधारित चोरी शिकार नियन्त्रण युवा जागरण उप-समितिको गठन भएको छ। उक्त उप-समितिको उद्देश्य बमोजिम मानव-वन्यजन्तु द्वन्द्व व्यवस्थापन तथा समस्यामा परेका वन्यजन्तुको उद्धार गर्ने कार्यमा समुदायको सकृय सहभागिता र समुदायबाट छिटो भन्दा छिटो उक्त कार्यको सम्बोधन गर्ने उद्देश्यका साथ प्रत्येक CBAPU मा ५ जनाको Rapid Response Team निर्माण भएको छ। सोको लागि प्रत्येक उपभोक्ता समितिबाट ५ जनाको दरले १९ समितिमा ९५ जना युवाहरु तयार भै काम गरिरहेको छ। जस्ले वन्यजन्तु उद्धार तथा चोरी शिकार र वन पैदावार चोरीनिकासी नियन्त्रणका काममा सहयोग पुऱ्याउदै आईरहेका छन्।

१०.११ निजी आवादीको वन पैदावार व्यवस्थापन

मध्यवर्ती क्षेत्र व्यवस्थापन नियमावली, २०५२ को नियम २३ बमोजिम मध्यवर्ती क्षेत्र भित्रको आफ्नो हक पुग्ने जग्गा धनीले आफ्नो ईच्छा अनुसार निजी वनको संरक्षण, विकास र उक्त वन पैदावार उपयोग गर्न पाउने व्यवस्था छ। उक्त नियमावलीको २३ (४) मा जग्गा धनीले मध्यवर्ती क्षेत्र बाहिर पनि स्वतन्त्र रूपमा काठ दाउराको ओसार पसार र विक्री वितरण गर्न पाउने प्रावधान रहे बमोजिम मध्यवर्ती क्षेत्रका बासिन्दाले निजी जग्गामा लगाई हुर्काएका काठ दाउरा विक्री वितरण गरिरहेका छन्। आ.व. २०८१/०८२ मा निजी जग्गामा हुर्काएका सिसौं, सिमल, आँप, बकाईनो, इपिलईपिल, मसला, टिक, जामुन, कटहर, भेल्लर लगायतका जातका ४७८८१.३० घन.फिट काठ र १३१.९५ चट्टा दाउरा संकलन तथा विक्रिवितरणको लागि अनुमति दिईएको छ।

१०.१२ मध्यवर्ती क्षेत्रमा उद्योग स्थापना

मध्यवर्ती क्षेत्र भित्र विभिन्न प्रकारका घरेलु उद्योग स्थापनाको लागि घरेलु तथा साना उद्योग कार्यालयमा दर्ता हुनु अगाडि उद्योग दर्ता गर्ने अधिकारीले मध्यवर्ती क्षेत्र व्यवस्थापन नियमावली, २०५२ को नियम २० बमोजिम राष्ट्रिय निकुञ्ज तथा वन्यजन्तु संरक्षण विभागको सहमति लिनु पर्ने प्रावधान बमोजिम यस आ.व.मा घरेलु उद्योग दर्ताको लागि यस कार्यालयबाट विभिन्न १७ वटा उद्योगहरुको दर्ताको सिफारिस गरिएको छ। यस आ.व.मा उद्योग दर्ताको लागि सिफारिस गरिएको उद्योगहरुको विवरण अनुसूची-२४ मा राखिएको छ।

अनुसूचीहरू :

अनुसूची १:	वार्षिक प्रगति प्रतिवेदन
अनुसूची २:	हात्तीको विवरण
अनुसूची ३(क):	Details of Ghariyal Release
अनुसूची ३(ख):	घडियाल संरक्षण प्रजनन केन्द्रमा प्रजनन भएका घडियाललाई देशका मुख्य नदीहरूमा छोडिएको विवरण
अनुसूची ४(क):	वन्यजन्तु उद्धार सम्बन्धि विस्तृत विवरण
अनुसूची ४(क):	वन्यजन्तुको उद्धार सम्बन्धि संक्षिप्त विवरण
अनुसूची ५(क):	वन्यजन्तु मृत्यु सम्बन्धि विस्तृत विवरण
अनुसूची ५(ख):	वन्यजन्तु मृत्यु सम्बन्धि संक्षिप्त विवरण
अनुसूची ५(ग):	गैंडा मृत्यु सम्बन्धि विस्तृत विवरण
अनुसूची ६:	पोष्टहरूको विवरण
अनुसूची ७:	निकुञ्जमा हालसम्म तेनाथ भएका गण/गुल्मको नामावली
अनुसूची ८:	दरबन्दीको विवरण
अनुसूची ९(क):	आ.व. २०८१/०८२ मा दर्ता भएका मुद्दा सम्बन्धि विवरण
अनुसूची ९(ख):	आ.व. २०८१/०८२ मा फैसला भएका मुद्दा सम्बन्धि विवरण
अनुसूची ९(ग):	दायर भएका र फैसला भएका मुद्दाहरूको संक्षिप्त विवरण
अनुसूची १०:	अवैध क्रियाकलापमा पक्राऊ संख्या विवरण
अनुसूची ११:	मध्यवर्ती क्षेत्र व्यवस्थापन समितिका पदाधिकारीहरूको नामावली
अनुसूची १२:	मध्यवर्ती क्षेत्रमा निकाश भएको रकमको विवरण
अनुसूची १३(क):	मानवीय क्षती (मानिस मृत्यु) को राहत वितरण सम्बन्धि विस्तृत विवरण
अनुसूची १३(ख):	मानवीय क्षती (मानिस घाइते) को राहत वितरण सम्बन्धि विस्तृत विवरण
अनुसूची १३(ग):	घरगोठ क्षतिको राहत वितरण सम्बन्धि विस्तृत विवरण
अनुसूची १३(घ):	भण्डारण गरेको अन्न क्षतिको राहत वितरण सम्बन्धि विस्तृत विवरण
अनुसूची १३(ङ):	बालीनाली क्षतिको राहत वितरण सम्बन्धि विस्तृत विवरण
अनुसूची १३(च):	पशुधन क्षतिको राहत वितरण सम्बन्धि विस्तृत विवरण
अनुसूची १३(छ):	विभिन्न क्षतिको राहत वितरण सम्बन्धि संक्षिप्त विवरण
अनुसूची १४:	निर्माण तथा मर्मत गरिएका पानी पोखरीहरूको विवरण
अनुसूची १५(क):	मध्यवर्ती सामुदायिक वनको विस्तृत विवरण
अनुसूची १५(ख):	वन समूहको कार्ययोजना पुनरावलोकन सम्बन्धि विवरण

अनुसूची १६:	निजी वनको विवरण
अनुसूची १७:	कबुलियती वनको विवरण
अनुसूची १८:	मध्यवर्ती क्षेत्रमा गठित सहकारी संस्थाहरुको विवरण
अनुसूची १९(क):	स्थापना काल देखि हाल सम्मको पर्यटक र राजश्व विवरण
अनुसूची १९(ख):	आ.व. २०८१/०८२ मा संकलित राजश्व विवरण
अनुसूची २०:	पर्यटक सम्बन्धी विवरण
अनुसूची २१:	अतिक्रमण क्षेत्रको सारांश विवरण
अनुसूची २२:	अध्ययन अनुसन्धान अनुमति सम्बन्धी विवरण
अनुसूची २३:	चलचित्र छाँयांकनको अनुमति सम्बन्धी विवरण
अनुसूची २४:	उद्योग दर्ताका लागि सिफारिस गरिएका उद्योगहरुको विवरण
अनुसूची २५:	होमस्टे सम्बन्धी विवरण
अनुसूची २६:	सरुवा/बढुवा सम्बन्धी विवरण
अनुसूची २७:	रोजगारी सम्बन्धी विवरण