

सूचनाको हक सम्बन्धी ऐन, २०६४ को दफा ५ को उपदफा (३) र (४)
तथा सूचनाको हक सम्बन्धी नियमावली, २०६५ को नियम ३ बमोजिम
कृषि, भूमि व्यवस्था तथा सहकारी मन्त्रालयसँग सम्बन्धित सार्वजनिक
विवरण

स्वतः प्रकाशन

(PROACTIVE DISCLOSURE)

वैशाख, २०८३



गण्डकी प्रदेश सरकार

कृषि, भूमि व्यवस्था तथा सहकारी मन्त्रालय
पोखरा, नेपाल

@ ईमेल : molmacprovince4@gmail.com

वेबसाईट : molmac.gandaki.gov.np

सम्पर्क नं.: ०६१-३६७८८५

सूचनाको हक सम्बन्धी ऐन, २०६४ को दफा ५ को उपदफा(३) र (४) तथा सूचनाको हक सम्बन्धी नियमावली, २०६५ को नियम ३ बमोजिम कृषि, भूमि व्यवस्था तथा सहकारी मन्त्रालयसँग सम्बन्धित सार्वजनिक विवरण

स्वतः प्रकाशन (PROACTIVE DISCLOSURE)

अवधि: २०८२ साल माघ, फाल्गुन र चैत्र
वैशाख, २०८३



गण्डकी प्रदेश सरकार

कृषि, भूमि व्यवस्था तथा सहकारी मन्त्रालय

पोखरा, नेपाल।



Email:

molmacprovince4@gmail.com



Office:

061-467885



Cell:

9856049138



Website:

molmac.gandaki.gov.np

विषयसूची

| | |
|---|----|
| १. मन्त्रालयको परिचय..... | १ |
| १.१ पृष्ठभूमि:..... | १ |
| १.२ सोच:..... | १ |
| १.३. लक्ष्य:..... | १ |
| १.४. उद्देश्य:..... | १ |
| २. मन्त्रालयको संगठनात्मक स्वरूप:..... | २ |
| २.१ कृषि, भूमि व्यवस्था तथा सहकारी मन्त्रालयको संगठन संरचना (तत्कालीन)..... | ५ |
| २.२ कृषि, भूमि व्यवस्था तथा सहकारी मन्त्रालयको संगठन संरचना (हाल कायम)..... | ६ |
| २.३ कृषि, भूमि व्यवस्था तथा सहकारी मन्त्रालयको संगठन संरचना..... | ७ |
| ३. कार्य जिम्मेवारी:..... | ९ |
| ३.१ प्रशासन महाशाखा..... | १० |
| ३.२ योजना महाशाखा..... | ११ |
| ३.३ कृषि विकास महाशाखा..... | १२ |
| ३.४ पशुपन्छी तथा मत्स्य विकास महाशाखा..... | १३ |
| ३.५ बजार, तथ्याङ्क तथा व्यवसाय प्रवर्द्धन महाशाखाको कार्यविवरण..... | १३ |
| ३.६ आयोजना कार्यान्वयन तथा समन्वय महाशाखाको कार्यविवरण..... | १४ |
| ३.७ भूमि व्यवस्था महाशाखाको कार्यविवरण..... | १४ |
| ४. सचिवालय, महाशाखा, जिम्मेवार अधिकारी र सम्पर्क नम्बर..... | १६ |
| ५. सेवा प्राप्त गर्न लाग्ने दस्तुर र अवधि..... | १९ |
| ६. निर्णय गर्ने प्रक्रिया र अधिकारी:..... | १९ |
| (क) निर्णय प्रक्रिया सम्बन्धमा:..... | १९ |
| (ख) निर्णय गर्ने अधिकारी सम्बन्धमा:..... | २० |
| ७. निर्णय उपर उजुरी सुन्ने अधिकारी..... | २० |
| ८. यस आ.व. २०८२/०८३ मा सम्पादन हुने मुख्य मुख्य कामको विवरण..... | २० |
| (क) पुँजीगत तर्फका कार्यक्रमहरू..... | २० |
| (ख) चालु तर्फका कार्यक्रमहरू..... | २० |
| ९. सूचना अधिकारी, प्रवक्ता र प्रमुखको नाम र पद..... | २२ |
| १०. ऐन, नियम, विनियम वा निर्देशिकाको सूची..... | २२ |
| ११. आ.व. २०८२/८३ को अर्धवार्षिक अवधिमा सञ्चालित कार्यक्रमको प्रगति विवरण..... | २७ |
| १३. यस त्रैमासिकमा क्षति भएका कृषि बाली तथा पशुपन्छी विवरण..... | २९ |
| १४. कार्यालयगत वार्षिक बजेट तथा खर्च सम्बन्धी विवरण..... | २९ |
| १५. बेरुजु सम्बन्धी विवरण..... | ३३ |
| १७. अन्य विवरण..... | ३४ |
| १७.१ मन्त्रालय मातहतका निकाय सम्बन्धी विवरण (साविक)..... | ३४ |
| १७.२ मन्त्रालय मातहतका निकाय सम्बन्धी विवरण (हाल)..... | ३५ |

१. मन्त्रालयको परिचय

१.१ पृष्ठभूमि:

प्रदेशको आर्थिक, सामाजिक तथा कृषि क्षेत्रको विकासमा सहकारी क्षेत्रलाई परिचालन गरी भूमिको प्रकृतिको आधारमा उपयोग गर्ने नीति लिई कृषि तथा पशुपन्छीजन्य उत्पादन एवम् व्यापारमा यान्त्रिकीकरण, व्यावसायिकीकरण, बजारीकरण र आधुनिकीकरणका माध्यमबाट प्रतिस्पर्धात्मक अवस्थाको सृजना गरी यस क्षेत्रको रूपान्तरण गर्दै रोजगारीको अवसर तयार गर्ने लक्ष्यका साथ गण्डकी प्रदेशमा मिति २०७४/१०/२२ गते भूमि व्यवस्था, कृषि तथा सहकारी मन्त्रालयको रूपमा स्थापना भएकोमा मिति २०७९/०९/२५ को गण्डकी प्रदेश सरकारको प्रकाशित राजपत्र बमोजिम नाम परिवर्तन भई कृषि, उर्जा तथा जलस्रोत मन्त्रालय त्यस्तै मिति २०८०/०९/१३ देखि कृषि तथा भूमि व्यवस्था मन्त्रालय र मिति २०८१/०५/१७ कृषि, भूमि व्यवस्था तथा सहकारी मन्त्रालय रहेको छ।

१.२ सोच:

- कृषिमा आत्मनिर्भर प्रदेशको रूपमा पहिचान बनाउँदै खाद्य सम्प्रभुता र खाद्य तथा पोषण सुरक्षाको प्रत्याभूति गर्ने।
- पशुपन्छी तथा मत्स्य क्षेत्रको विकास मार्फत समृद्ध प्रदेश निर्माणमा सहयोग गर्ने।
- भूमिको वैज्ञानिक व्यवस्थापन गरी सामाजिक न्यायमा आधारित भू-स्वामित्व स्थापना गराउने।
- सहकारी परिचालन गरी समृद्धि हासिल गर्न टेवा पुर्याउने।

१.३. लक्ष्य:

- कृषिको यान्त्रिकीकरण, औद्योगीकरण र व्यवसायीकरणको माध्यमबाट उच्च उत्पादन र उत्पादकत्व वृद्धि गर्ने।
- स्वच्छ एवम् गुणस्तरीय पशुपन्छी तथा मत्स्यजन्य उत्पादनमा गण्डकी प्रदेशलाई आत्मनिर्भर बनाई खाद्य तथा पोषण सुरक्षणमा सहयोग गर्ने।
- गण्डकी प्रदेशका नागरिकको खाद्य सुरक्षा तथा पोषणको स्थितिमा सुधार ल्याउने।
- भूमि र भू-उपयोग प्रणालीलाई प्रदेशको दीर्घकालीन हित अनुरूप समृद्धिको संवाहकको रूपमा विकास गर्ने।
- भूमि र भू-उपयोग प्रणालीलाई प्रदेशको दीर्घकालिन हित अनुरूप समृद्धिको संवाहकको रूपमा विकास गर्ने।
- स्थानीय श्रम, सीप, पूँजी, प्रविधि, ज्ञान र बजारको अधिकतम परिचालन गरी उत्पादन र उत्पादकत्वमा गुणस्तरीय वृद्धि गर्दै आयातमा न्यूनीकरण गर्ने।

१.४. उद्देश्य:

क) कृषि विकास

- उच्च उत्पादन र उत्पादकत्व हासिल गरी कृषि उपजमा आत्मनिर्भर प्रदेश बनाउने।
- कृषि विकास कार्यक्रमलाई आधुनिक, प्रतिस्पर्धी, समावेशी, वातावरण मैत्री बनाउने।
- कृषि पेशालाई नाफामूलक, गुणस्तरिय, एवम् दिगो तथा व्यवसायिक प्रणालीमा रूपान्तरण गर्नु।
- कृषि उद्यमी तथा कृषिजन्य उद्योगको विकास गरी आय तथा रोजगारी वृद्धि गर्नु।
- कृषि उत्पादनलाई जलवायुमैत्री बनाउनु।
- कृषिलाई पर्यटनसँग जोड्दै आय तथा रोजगारीका अवसर वृद्धि गरी गरिबी न्यूनीकरणमा सहयोग गर्नु।

ख) पशुपन्छी तथा मत्स्य विकास

- प्रदेशलाई पशुपन्छीजन्य तथा मत्स्यजन्य उत्पादनमा आत्मनिर्भर बनाई निर्यात प्रवर्धन तथा आयात प्रतिस्थापन गर्नु।
- पशुपन्छी तथा मत्स्यपालन व्यवसायलाई प्रविधियुक्त, परिणाममुखी, व्यवसायिक र प्रतिस्पर्धी बनाउनु।
- पशुपन्छी तथा मत्स्यपालनलाई महिला, युवा तथा सबै वर्गको स्वरोजगारको माध्यमका रूपमा विकसित गर्दै आयआर्जनको दिगो स्रोतको रूपमा विकास गर्नु।
- पशुपन्छी, माछा र पशुपन्छीजन्य तथा मत्स्यजन्य पदार्थबाट मानव स्वास्थ्यमा पर्नसक्ने नकारात्मक असर न्यूनीकरण गर्नु।

ग) खाद्य तथा पोषण सुरक्षा

- खाद्य सुरक्षा तथा पोषणको दृष्टिले जोखिममा रहेका क्षेत्र र समुदायहरूको पहिचान गरी कुपोषण केन्द्रीत कार्यक्रम कार्यान्वयन गर्नु।
- कृषि तथा पशुजन्य उत्पादनमा बृद्धि गरी खाद्य तथा पोषण उपभोग स्थितीमा सुधार ल्याउनु।
- खाद्य सुरक्षा तथा पोषण सम्बन्धी आवश्यक पूर्व तयारी गरी संकटको बेला खाद्यमा गरिब तथा सिमान्तकृत समुदायको नियमित पहुँच पुऱ्याउनु।
- कृषि उत्पादनमा हानिकारक रासायनिक विषादीको प्रयोगलाई नियमन तथा न्यूनीकरण गर्दै स्वस्थ र स्वच्छ कृषि उत्पादनलाई प्रवर्द्धन गर्ने

घ) भूमि व्यवस्थापन

- वैज्ञानिक भू-उपयोग प्रणाली लागू गरी भूमि स्रोतको विवेकशील प्रयोगको वातावरण सृजना गर्नु।
- विकास निर्माणका लागि आवश्यक नाप, नक्सा तथा भौगोलिक सूचना सर्वसुलभ बनाउनु।
- भूमि व्यवस्थापन सम्बन्धी सेवालालाई सरल, सहज, पारदर्शी र प्रभावकारी बनाउनु।

ङ) सहकारी तथा गरिबी निवारण

- सहकारी क्षेत्रमा सुशासन कायम गर्नु।
- सहकारीको स्रोत पहिचान गरी उत्पादनको क्षेत्रमा लगानी गर्नु।
- स्वरोजगार एवम् रोजगार श्रृजना गरी गरिबी न्यूनीकरण गर्नु।

२. मन्त्रालयको संगठनात्मक स्वरूप:

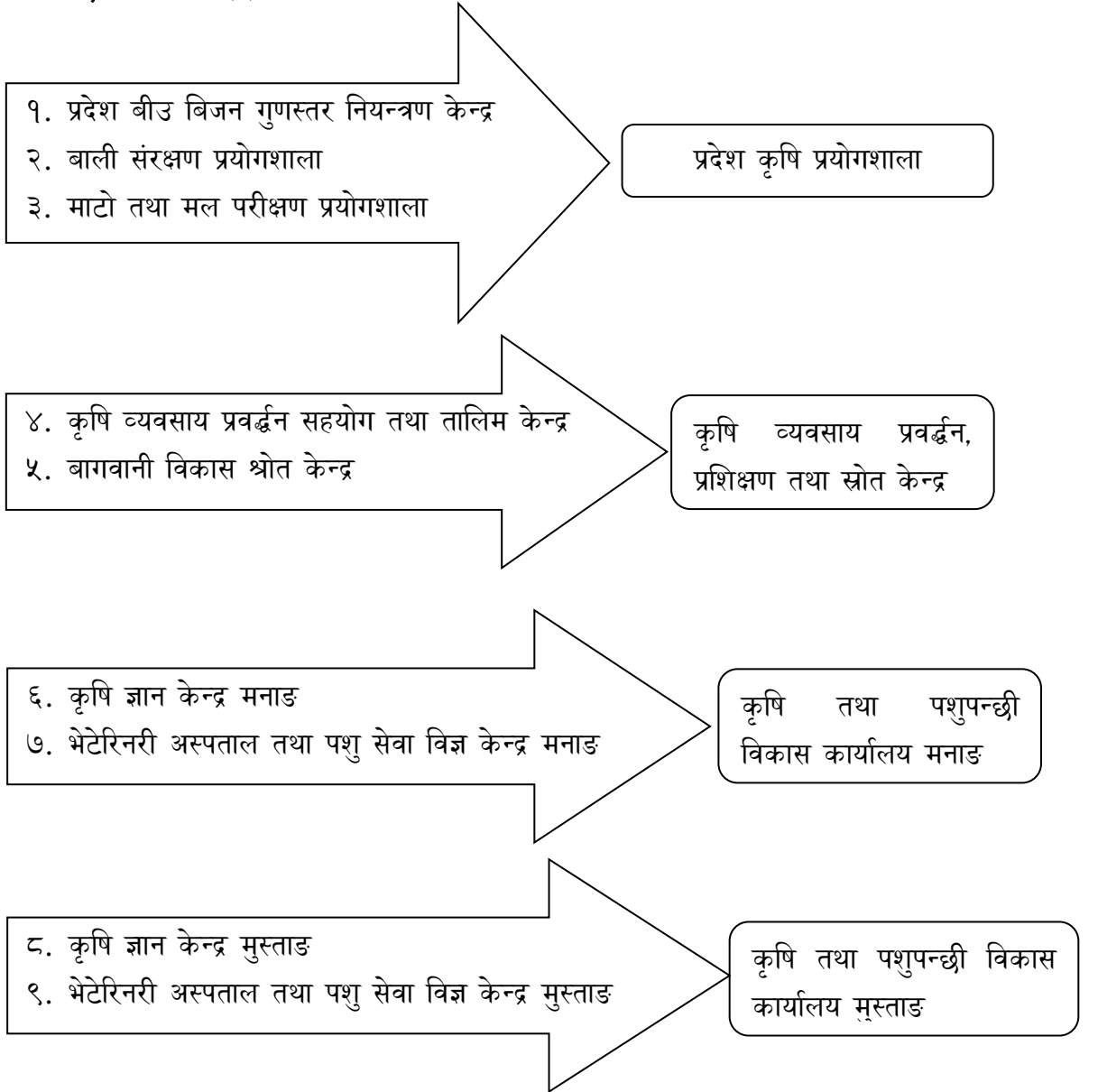
मन्त्रालयको नामबाट नै तीनवटा क्षेत्रहरू कृषि, भूमि व्यवस्था र सहकारी क्षेत्र समेटिएको छ। यस मन्त्रालय मातहत रहेको कृषि क्षेत्र अन्तर्गत कृषि, पशुपन्छी र मत्स्य रहेको छ। यस मातहत कृषि विकास निर्देशनालय र पशुपन्छी तथा मत्स्य विकास निर्देशनालय रहेको छ। त्यसैगर भूमि व्यवस्था सम्बन्धी मन्त्रालयमा नै भूमि व्यवस्था तथा नक्शाङ्कन महाशाखा रहेको र सहकारी क्षेत्रका लागि सहकारी रजिष्ट्रारको कार्यालय रहेको छ। कृषि विकास निर्देशनालय मातहत १ कृषि व्यवसाय प्रवर्द्धन सहयोग तथा तालिम केन्द्र, ३ वटा प्रयोगशाला (मल तथा माटो परीक्षण प्रयोगशाला, बीउ विजन प्रयोगशाला र बाली संरक्षण प्रयोगशाला) ३ वटा स्रोत केन्द्र (कृषि विकास स्रोत केन्द्र, बागवानी विकास स्रोत केन्द्र, व्यवसायिक किट विकास केन्द्र) र ११ वटा जिल्लामा कृषि ज्ञान केन्द्र गरी १८ वटा कार्यालय र पशुपन्छी तथा मत्स्य विकास निर्देशनालय मातहत १ पशु सेवा तालिम केन्द्र, १ मत्स्य विकास केन्द्र र ११ वटा भेटेरिनरी अस्पताल तथा पशु सेवा विज्ञ केन्द्रहरू रहेका छन्। यसका अलवा मन्त्रालयको एकाइको रूपमा स्याङ्जाको मालुङ्गा र तनहुँको आबुखैरेनीमा कृषि तथा पशुपन्छी नियमन इकाइ स्थापना गरिएको छ।

गण्डकी प्रदेश सरकारको प्रशासनिक पुनर्संरचना गर्ने सन्दर्भमा मन्त्रिपरिषद्को मिति २०८२/०४/२६ गतेको बैठकबाट यस मन्त्रालय र मातहतका २५ पदहरू र दुई कार्यालयहरू खारेज गर्ने तथा ९ वटा कार्यालयहरू एकीकृत गरी ४ वटा कार्यालय कायम भएको। गण्डकी प्रदेश सरकार, मन्त्रिपरिषद्को मिति २०८२/०५/१५ को निर्णय अनुसार स्वीकृत संगठन तथा व्यवस्थापन सर्वेक्षण प्रतिवेदन बमोजिम यस मन्त्रालय अन्तर्गत निम्न बमोजिका निर्णयहरू भएको।

क) खारेजी भएका कार्यालयहरू:

- i. कृषि विकास निर्देशनालय र
- ii. पशुपन्छी तथा मत्स्य विकास निर्देशनालय

ख) मर्जर भएका कार्यालयहरू:



ग) नाम परिवर्तन भएका कार्यालयहरू:

- i. पशुपन्छी अनुसन्धान, विकास तथा प्रशिक्षण केन्द्र
- ii. कृषि विकास कार्यालय म्याग्दी

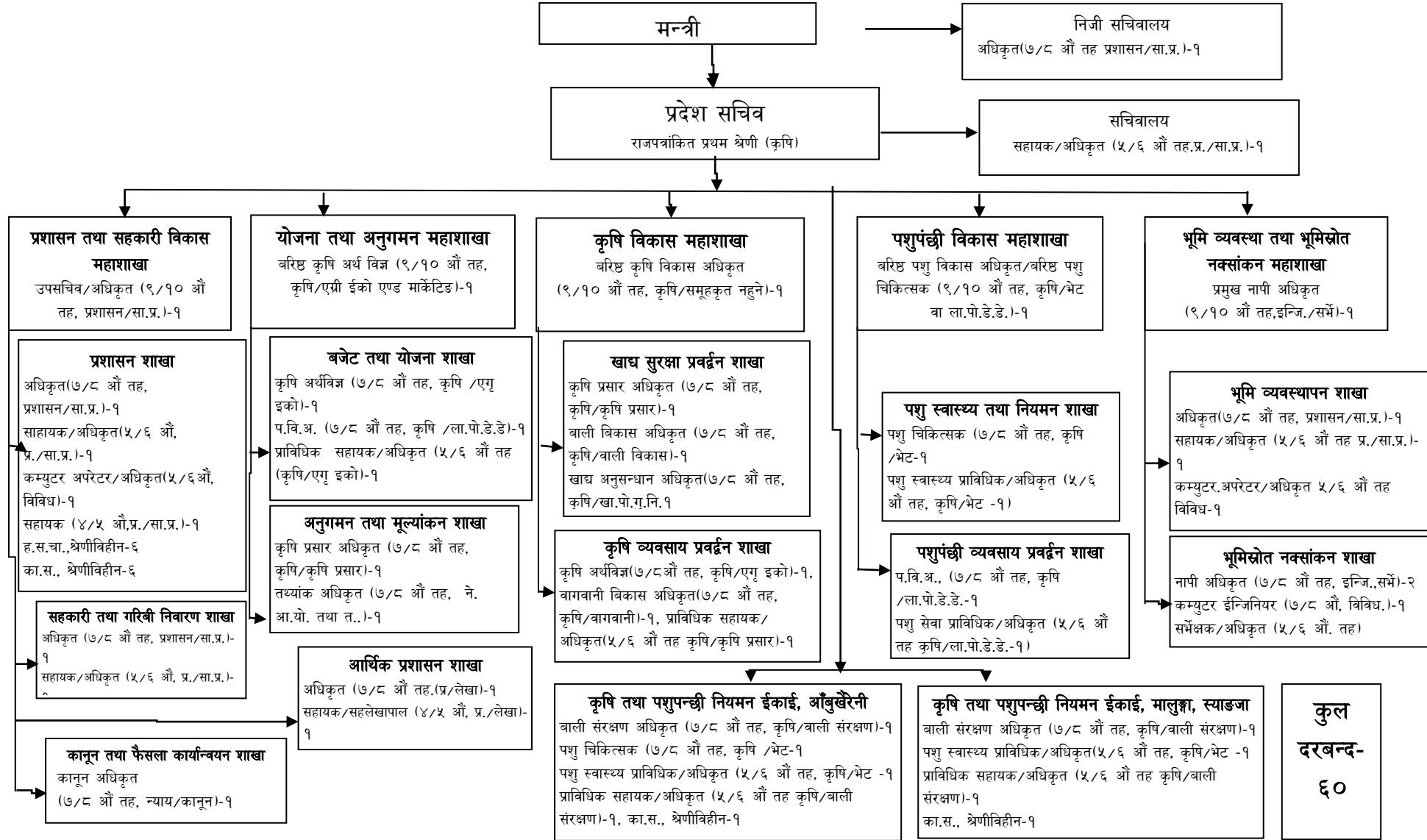
- iii. कृषि विकास कार्यालय बागलुङ
- iv. कृषि विकास कार्यालय पर्वत
- v. कृषि विकास कार्यालय कास्की
- vi. कृषि विकास कार्यालय स्याङ्जा
- vii. कृषि विकास कार्यालय तनहुँ
- viii. कृषि विकास कार्यालय लमजुङ
- ix. कृषि विकास कार्यालय गोरखा
- x. कृषि विकास कार्यालय नवलपरासी ब.सु.पू.
- xi. भेटेरिनरी अस्पताल तथा पशु सेवा कार्यालय म्याग्दी
- xii. भेटेरिनरी अस्पताल तथा पशु सेवा कार्यालय बागलुङ
- xiii. भेटेरिनरी अस्पताल तथा पशु सेवा कार्यालय पर्वत
- xiv. भेटेरिनरी अस्पताल तथा पशु सेवा कार्यालय कास्की
- xv. भेटेरिनरी अस्पताल तथा पशु सेवा कार्यालय स्याङ्जा
- xvi. भेटेरिनरी अस्पताल तथा पशु सेवा कार्यालय तनहुँ
- xvii. भेटेरिनरी अस्पताल तथा पशु सेवा कार्यालय लमजुङ
- xviii. भेटेरिनरी अस्पताल तथा पशु सेवा कार्यालय गोरखा
- xix. भेटेरिनरी अस्पताल तथा पशु सेवा कार्यालय नवलपरासी ब.सु.पू.

घ) नाम परिवर्तन नभएका कार्यालयहरू:

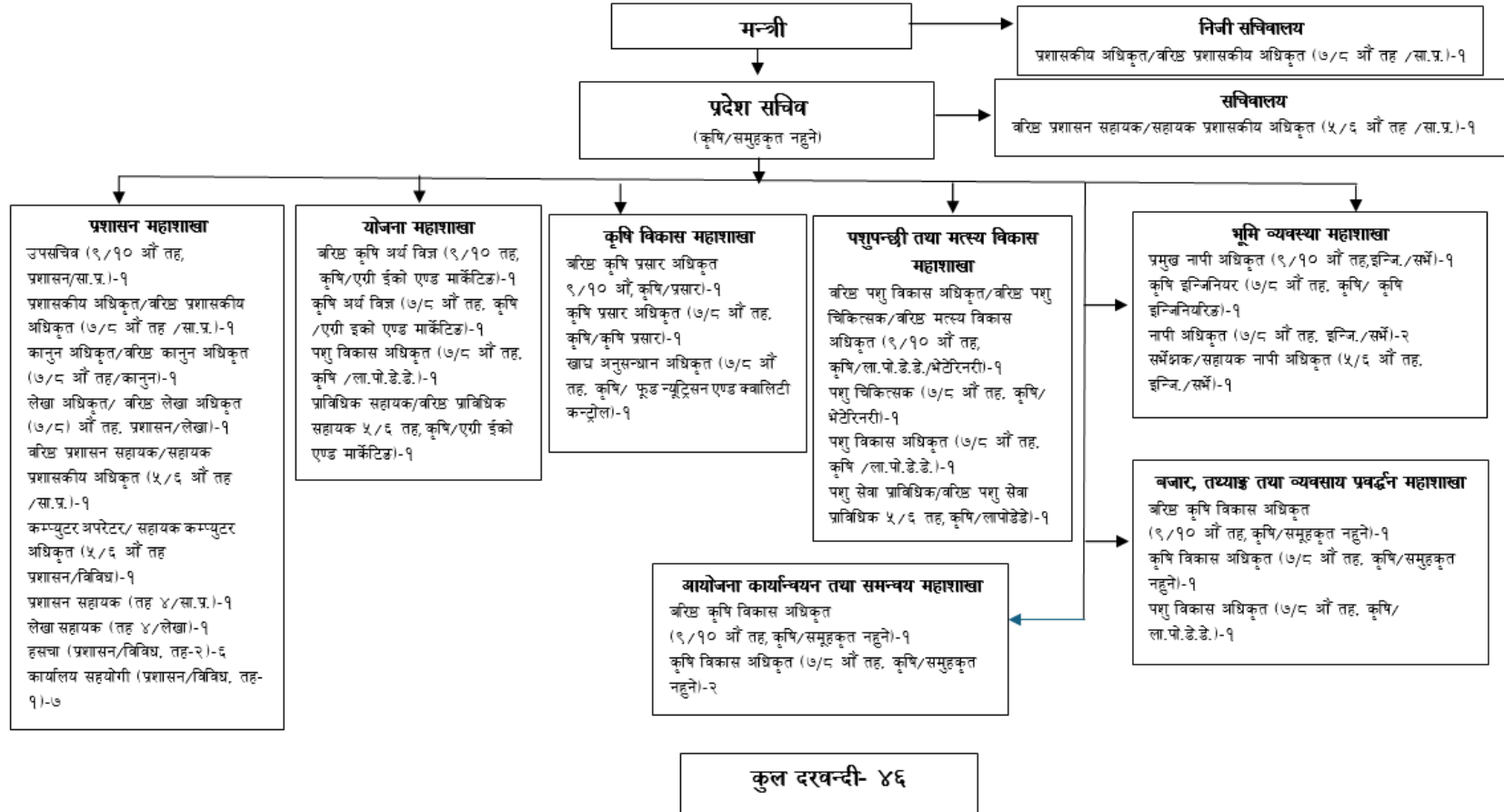
- i. सहकारी रजिष्ट्रारको कार्यालय, पोखरा, कास्की
- ii. मत्स्य विकास केन्द्र, मिर्मी, स्याङ्जा
- iii. कृषि विकास स्रोत केन्द्र, बालिङ, स्याङ्जा
- iv. व्यावसायिक कीट विकास केन्द्र, बन्दिपुर, तनहुँ

यसका अतिरिक्त मन्त्रालयको एकाइका रूपमा स्याङ्जा जिल्लाको मालुङ्गा र तनहुँ जिल्लाको आँबुखैरेनीमा रहेका कृषि तथा पशुपन्छी नियमन एकाइहरूको जिम्मेवारी तथा अधिकार जिल्लागत कार्यालयहरू कृषि विकास कार्यालय स्याङ्जा र कृषि विकास कार्यालय तनहुँलाई प्रदान गरिएको छ।

२.१ कृषि, भूमि व्यवस्था तथा सहकारी मन्त्रालयको संगठन संरचना (तत्कालीन)



२.२ कृषि, भूमि व्यवस्था तथा सहकारी मन्त्रालयको संगठन संरचना (हाल कायम)



२.३ कृषि, भूमि व्यवस्था तथा सहकारी मन्त्रालयको संगठन संरचना

| क्र.सं. | पद | श्रेणी/तह | सेवा | समूह | मौजुदा दरबन्दी | थप दरबन्दी | घट दरबन्दी | कुल दरबन्दी |
|---------|--|-----------|---------------|------------------------------|----------------|------------|------------|-------------|
| १ | सचिव | | कृषि | समूहकृत नहुने | १ | ० | ० | १ |
| २ | उपसचिव | ९/१० औ | प्रशासन | सामान्य प्रशासन | १ | ० | ० | १ |
| ३ | वरिष्ठ कृषि अर्थ विज्ञ | ९/१० औ | कृषि | एगृ. इको एण्ड मार्केटिङ्ग | १ | ० | ० | १ |
| ४ | वरिष्ठ कृषि प्रसार अधिकृत | ९/१० औ | कृषि | प्रसार | ० | १ | ० | १ |
| ६ | वरिष्ठ कृषि विकास अधिकृत | ९/१० औ | कृषि | समूहकृत नहुने | १ | १ | ० | २ |
| ७ | प्रमुख नापी अधिकृत | ९/१० औ | इन्जिनियरिङ्ग | सर्भे | १ | ० | ० | १ |
| ८ | वरिष्ठ पशु विकास अधिकृत/वरिष्ठ पशु चिकित्सक | ९/१० औ | कृषि | ला.पो.डे.डे./भेट | १ | ० | १ | ० |
| ९ | वरिष्ठ पशु विकास अधिकृत/वरिष्ठ पशु चिकित्सक/वरिष्ठ मत्स्य विकास अधिकृत | ९/१० औ | कृषि | ला.पो.डे.डे./भेट/मत्स्य | ० | १ | ० | १ |
| १० | कृषि प्रसार अधिकृत | ७/८ औ | कृषि | कृषि प्रसार | २ | ० | १ | १ |
| ११ | बाली विकास अधिकृत | ७/८ औ | कृषि | बाली विकास | १ | ० | १ | ० |
| १२ | बागवानी विकास अधिकृत | ७/८ औ | कृषि | बागवानी | १ | ० | १ | ० |
| १३ | बाली संरक्षण अधिकृत | ७/८ औ | कृषि | बाली संरक्षण | २ | ० | २ | ० |
| १४ | कृषि अर्थ विज्ञ | ७/८ औ | कृषि | एगृ. इको एण्ड मार्केटिङ्ग | २ | ० | १ | १ |
| १५ | कृषि विकास अधिकृत | ७/८ औ | कृषि | समूहकृत नहुने | ० | ३ | ० | ३ |
| १६ | खाद्य अनुसन्धान अधिकृत | ७/८ औ | कृषि | खाद्य पोषण तथा गुण नियन्त्रण | १ | ० | ० | १ |
| १७ | तथ्यांक अधिकृत | ७/८ औ | प्रशासन | विविध | १ | ० | १ | ० |
| १८ | कम्प्युटर इन्जिनियर | ७/८ औ | विविध | विविध | १ | ० | १ | ० |
| १९ | कृषि इन्जिनियर | ७/८ औ | कृषि | कृषि इन्जिनियरिङ्ग | ० | १ | ० | १ |
| २० | नापी अधिकृत | ७/८ औ | इन्जिनियरिङ्ग | सर्भे | २ | ० | ० | २ |
| २१ | प्रशासकीय अधिकृत/वरिष्ठ प्रशासकीय अधिकृत | ७/८ औ | प्रशासन | सामान्य प्रशासन | ४ | ० | २ | २ |
| २२ | लेखा अधिकृत/ वरिष्ठ लेखा अधिकृत | ७/८ औ | प्रशासन | लेखा | १ | ० | ० | १ |
| २३ | पशु विकास अधिकृत | ७/८ औ | कृषि | ला पो डे डे | २ | १ | ० | ३ |
| २४ | पशु चिकित्सक | ७/८ औ | कृषि | भेटेरीनरी | २ | ० | १ | १ |
| २५ | कानून अधिकृत | ७/८ औ | न्याय | कानून | १ | ० | ० | १ |
| २६ | सहायक/अधिकृत | ५/६ औ | प्रशासन | सामान्य प्रशासन | ४ | ० | २ | २ |
| २७ | कम्प्युटर अपरेटर/सहायक कम्प्युटर अधिकृत | ५/६ औ | प्रशासन | विविध | २ | ० | १ | १ |
| २८ | प्राविधिक सहायक/अधिकृत | ५/६ औ | कृषि | एगृ. इको एण्ड मार्केटिङ्ग | १ | ० | ० | १ |

| | | | | | | | | |
|--------------|--------------------------------|--------|---------------|--------------------|-----------|-----------|-----------|-----------|
| २९ | प्राविधिक सहायक/अधिकृत | ५/६ औं | कृषि | कृषि प्रसार | १ | ० | १ | ० |
| ३१ | प्राविधिक सहायक/अधिकृत | ५/६ औं | कृषि | बाली संरक्षण | २ | ० | २ | ० |
| ३२ | पशुसेवा प्राविधिक/अधिकृत | ५/६ औं | कृषि | ला.पो. एण्ड डे.डे. | १ | ० | ० | १ |
| ३३ | पशु स्वास्थ्य प्राविधिक/अधिकृत | ५/६ औं | कृषि | भेटेरीनरी | ३ | ० | ३ | ० |
| ३४ | सर्भेयर/नापी अधिकृत | ५/६ औं | इन्जिनियरिङ्ग | सर्भे | १ | ० | ० | १ |
| ३५ | सहायक | तह ४ | प्रशासन | सामान्य प्रशासन | १ | ० | १ | ० |
| ३६ | प्रशासन सहायक | तह ४ | प्रशासन | सामान्य प्रशासन | ० | १ | ० | १ |
| ३७ | लेखा सहायक/वरिष्ठ लेखा सहायक | तह ४ | प्रशासन | लेखा | १ | ० | ० | १ |
| ३८ | हलुका सवारी चालक | तह २ | प्रशासन | विविध | ६ | ० | ० | ६ |
| ३९ | कार्यालय सहयोगी | तह १ | प्रशासन | विविध | ८ | ० | १ | ७ |
| जम्मा | | | | | ६० | १० | २४ | ४६ |

३. कार्य जिम्मेवारी:

गण्डकी प्रदेश सरकार, प्रदेश (कार्यविभाजन) नियमावली, २०७४ मा यस मन्त्रालयको कार्यजिम्मेवारी तोकिएको छ। जस अन्तर्गत मन्त्रालयले प्रदेशस्तरको कृषि तथा पशुपन्छीजन्य उपजको उत्पादन, प्रशोधन, भण्डारण र बजारीकरण सम्बन्धी नीति, कानून, मापदण्ड तर्जुमा गर्ने तथा सोको कार्यान्वयन गर्ने गराउने कार्य गर्दछ।

कृषि, भूमि व्यवस्था तथा सहकारी मन्त्रालयको कार्य विवरण

| सि.नं. | कार्य जिम्मेवारीहरू |
|--------|--|
| १ | कृषि, कृषि उत्पादन, पशु विकास तथा खाद्य पोषण, खाद्य पोषण सम्बन्धी प्रादेशिक नीति, कानून मापदण्ड र योजना तर्जुमा, कार्यान्वयन र नियमन |
| २ | कृषि तथा पशुपन्छीजन्य रोग, कीरा एवम् महामारी नियन्त्रण |
| ३ | कृषि औद्योगीकरण र पशुपन्छी उद्योग व्यवसायको विकास तथा प्रवर्द्धन |
| ४ | कृषि तथा पशु यान्त्रीकरण र उन्नत औजार विकास तथा विस्तार |
| ५ | कृषि तथा पशु रोग निदान प्रयोगशाला व्यवस्थापन र नियमन |
| ६ | कृषि उपज, कृषिजन्य वस्तु, पशुपन्छी, पशुपन्छीजन्य पदार्थ र पशु उत्पादन सामग्री तथा बीउबिजन एवम् नक्ष सम्बन्धी सेवा र प्रविधिको गुणस्तर निर्धारण, सम्बद्धता निर्धारण, स्तरीयकरण, प्रमाणीकरण र नियमन |
| ७ | प्रादेशिक खाद्य सुरक्षा, खाद्य अधिकार, खाद्य सम्प्रभुता र खाद्य गुणस्तर |
| ८ | कृषि तथा पशुपन्छी एवम् खाद्य प्रविधि सम्बन्धी अध्ययन अनुसन्धान एवम् विकास तथा प्रवर्द्धन विशेषज्ञ सेवा, तथ्याङ्क प्रणालीको व्यवस्थापन र स्रोत संरक्षण |
| ९ | कृषि, मल, बीउ र विषादी आपूर्ति व्यवस्था र नियमन |
| १० | कृषि/पशु प्रसार, कृषक तालिम तथा क्षमता विकास र सशक्तिकरण |
| ११ | कृषि उपजको न्यूनतम समर्थन मूल्य कार्यान्वयन |
| १२ | कृषि तथा पशुपन्छी बीमा सम्बन्धी नीति तथा योजना तर्जुमा र कार्यान्वयन |
| १३ | कृषि बजार पूर्वाधार र कृषि फर्म केन्द्रहरूको विकास विस्तार तथा सञ्चालन |
| १४ | राष्ट्रिय नीति र मापदण्ड बमोजिम पाराभेटको दर्ता अनुमति, नवीकरण, खारेजी र नियमन |
| १५ | सामुहिक खेती, सहकारी खेती तथा कृषि करार खेतीको कार्यान्वयन र प्रवर्द्धन |
| १६ | चरन तथा खर्क सम्बन्धी प्रादेशिक नीति तथा कानून तर्जुमा कार्यान्वयन र नियमन |
| १७ | कृषिजन्य र पशुपन्छीजन्य औषधी, विषादी र सुक्ष्म पोषणतत्वयुक्त वस्तुको उपयोग र व्यवस्थापन सम्बन्धी प्रादेशिक नीति कानून तथा मापदण्ड तर्जुमा र कार्यान्वयन तथा उत्पादन उपयोग र बिक्री वितरणको अनुमति अनुगमन र नियमन |
| १८ | भूमि व्यवस्थापन, भूमि प्रशासन र जग्गा नापजाँच, भूमिसुधार, भूउपयोग र वर्गीकरण तथा चक्लाबन्दी सम्बन्धी प्रादेशिक नीति कानून तथा मापदण्डको तर्जुमा कार्यान्वयन र नियमन |
| १९ | निजी, सरकारी तथा सार्वजनिक जग्गाको प्रादेशिक अभिलेख व्यवस्थापन |

| सि.नं. | कार्य जिम्मेवारीहरू |
|--------|--|
| २० | जग्गादर्ता, रजिष्ट्रेशन, जग्गाधनी प्रमाण पुर्जा, दाखिला खारेज, स्वामित्व हस्तान्तरण सम्बन्धी नीति तथा मापदण्ड तर्जुमा र कार्यान्वयन |
| २१ | संघीय सरकारबाट प्राप्त हुने नक्सा, भौगोलिक सूचना र अभिलेख तथा प्रदेशभित्रको नापनक्सा र अभिलेखको व्यवस्थापन |
| २२ | नाप नक्साका नियन्त्रण विन्दुहरूको सञ्जाल स्थापना |
| २३ | क्रमबद्ध कित्ता नापी र भूमि लगत सम्बन्धी मापदण्ड र कार्यान्वयन |
| २४ | भूमिहिन सुकुम्वासी, दलित, मुक्त कर्मैया, हलिया, आदि वर्गको बसोवास, जीविकोपार्जन र पुनःस्थापना सम्बन्धी प्रादेशिक नीति, कानून, मापदण्ड तथा योजना तर्जुमा, कार्यान्वयन र नियमन |
| २५ | सरकारी जग्गा भाडामा दिने सम्बन्धी नीति, कानून तथा मापदण्ड तथा योजना तर्जुमा, कार्यान्वयन र नियमन |
| २६ | सुरक्षित बसोबास र जग्गा एकीकरण सम्बन्धी नीति कार्यान्वयन |
| २७ | गुठी तथा गुठी जग्गा व्यवस्थापन सम्बन्धी नीति, कानून, मापदण्ड तथा योजना तर्जुमा, कार्यान्वयन र नियमन तथा गुठी तथा गुठी जग्गाको संरक्षण, अभिलेख व्यवस्थापन र सङ्घीय तथा स्थानीय तहसँग समन्वय |
| २८ | गरिबी निवारण सम्बन्धी प्रादेशिक नीति, कानून, मापदण्ड एवं योजनाको तर्जुमा, कार्यान्वयन र नियमन तथा अध्ययन, अनुसन्धान, सर्वेक्षण, सूचना सङ्कलन गरिब घरपरिवार पहिचान, सामाजिक सुरक्षा र संरक्षण |
| २९ | सहकारी संस्था, सहकारी संघ तथा सहकारी बैङ्क सम्बन्धी प्रादेशिक नीति, कानून तथा मापदण्डको तर्जुमा र कार्यान्वयन, सञ्चालन अनुमति, नियमन, तथ्याङ्क व्यवस्थापन र अध्ययन अनुसन्धान |
| ३० | सहकारी बचत तथा ऋण परिचालन सम्बन्धी प्रादेशिक मापदण्ड निर्धारण र नियमन |
| ३१ | सहकारी सम्बन्धमा सङ्घीय, अन्तरप्रादेशिक र स्थानीय तहका संघसंस्थासँग समन्वय र सहकार्य |
| ३२ | सहकारी क्षेत्रको विकास तथा प्रवर्द्धन, क्षमता अभिवृद्धि र परिचालन |
| ३३ | गरिबी निवारण सम्बन्धी कार्यक्रम तर्जुमा, कार्यान्वयन, अनुगमन तथा मूल्याङ्कन |
| ३४ | गरिबी निवारण सम्बन्धी अन्तरमन्त्रालय तथा अन्तरनिकाय समन्वय |

यस मन्त्रालयका महाशाखाहरूको कार्यविवरण देहाय अनुसार प्रस्तुत गरिएको छः

३.१ प्रशासन महाशाखा

यो महाशाखाद्वारा मन्त्रालयको आन्तरिक व्यवस्थापन तथा सुशासन प्रवर्द्धन सम्बन्धी कार्य सम्पादन गर्ने, अन्तर मन्त्रालय समन्वय, अन्तर महाशाखा समन्वय, आन्तरिक नियन्त्रण प्रणालीको स्थापना र कार्यान्वयन, मन्त्रपरिषद्मा पेश गरिने प्रस्तावहरू तयार पार्ने तथा मातहतका शाखाहरूको कार्यको मासिक प्रगति नियमित रूपमा लिई मन्त्रालयको सचिव समक्ष पेश गर्ने तथा मन्त्रालयको सचिवको निर्देशन अनुसार मन्त्रालय सहज रूपमा संचालन गर्ने यो महाशाखाको प्रमुख कार्य हुनेछ।

१. मन्त्रालयको आन्तरिक व्यवस्थापन
२. अन्तरमन्त्रालय समन्वय, अन्तर महाशाखा तथा मातहतका निकायहरू बीच समन्वय तथा आन्तरिक नियन्त्रण प्रणालीको स्थापना र कार्यान्वयन
३. मन्त्रपरिषद्मा पेश गरिने प्रस्तावहरू तयारी
४. मन्त्रालयको प्रशासनिक कार्यहरू सम्पादन तथा मातहतका कार्यालयहरूको प्रशासनिक कार्य सम्पादन समन्वय, अनुगमन तथा निर्देशन
५. मन्त्रालय र अन्तर्गतका कर्मचारीहरूको नियुक्ति, विदा, काज, सरुवा, बढुवा, तालिम, प्रोत्साहन, पुरस्कार, छात्रवृत्ति, विभागीय कारवाही लगायतका प्रशासनिक कार्य सम्पादन सम्बन्धी राय
६. मन्त्रालय निरीक्षण, पालो-पहरा, सरसफाई, सवारी साधनको व्यवस्थापन
७. कार्यसम्पादन मूल्याङ्कन सम्बन्धी कार्य
८. मन्त्रालयको आर्थिक—वित्तीय प्रशासन तथा व्यवस्थापन सम्बन्धी कार्य गर्ने,
९. आन्तरिक बजेट तथा कार्यक्रम तयारीका लागि योजना महाशाखासँग समन्वय
१०. आर्थिक प्रशासन सम्बन्धी निर्णयमा राय परामर्श
११. बहुवर्षीय खरिद गुरुयोजनाको खर्च सम्बन्धी अभिलेख
१२. एकिकृत बेरुजु लगत तयारी तथा फछ्यौट सम्बन्धी अभिलेख
१३. मन्त्रालय र मातहतका कार्यालयहरूलाई आवश्यकता अनुसार कानूनी राय पारमर्श
१४. मन्त्रालय सम्बद्ध विवाद निरूपणका सम्बन्धमा लिखित जवाफ, प्रतिउत्तर पत्र, पुनरावेदन पत्र सम्बन्धी कार्य
१५. अर्धन्यायिक तथा न्यायिक विषयमा मन्त्रालयको प्रतिनिधित्व + १४
१६. मन्त्रालयबाट तर्जुमा हुने कानूनी दस्तावेजको मस्यौदा तयारीमा कानूनी राय परामर्श तथा सहयोग
१७. अदालतबाट भएका फैसला कार्यान्वयन सम्बन्धी कार्य
१८. सहकारी सम्बन्धमा संघीय, अन्तर प्रादेशिक र स्थानीय तहको संघसंस्थासँग समन्वय र सहकार्य
१९. सुशासन प्रवर्द्धन सम्बन्धी कार्य
२०. महाशाखालाई तोकिएका कार्यहरूका अतिरिक्त कुनै पनि महाशाखाले सम्पादन गर्ने भनी किटनी नगरीएका कार्य

३.२ योजना महाशाखा

यो महाशाखाद्वारा मन्त्रालयको अल्पकालीन तथा दीर्घकालिन योजनाहरूको तर्जुमा, वार्षिक बजेट निर्माण, कार्यान्वयन, अनुगमन तथा मूल्याङ्कन सम्बन्धी कार्यहरू सम्पादन गर्ने, अन्तर मन्त्रालय समन्वय गर्ने, अन्तर महाशाखा समन्वय गर्ने, आयोजना र कार्यक्रमहरूको आवधिक प्रगतिको अभिलेख राख्ने तथा कार्यक्रम कार्यान्वयनमा देखिएका समस्याहरूको समाधानका लागि आवश्यक कार्य गर्ने तथा मातहतका शाखाहरूको कार्यको दैनिक, मासिक प्रगति नियमित रूपमा मन्त्रालयको सचिव समक्ष पेश गर्ने तथा मन्त्रालयको सचिवको निर्देशन अनुसार आवधिक योजना र वार्षिक कार्यक्रम सहज रूपमा संचालन गर्ने यो महाशाखाको प्रमुख कार्य हुनेछ।

१. कृषि, पशुपन्छी, मत्स्य, भूमि व्यवस्था तथा सहकारी सम्बन्धी अल्पकालीन तथा दीर्घकालीन योजनाहरूको तर्जुमा
२. मन्त्रालय र मातहतका कार्यालयहरूको वार्षिक बजेट तथा कार्यक्रम तर्जुमा
३. आवधिक योजना तथा कृषि विकास रणनीतिको कार्यान्वयन
४. कृषि, पशुपन्छी, मत्स्य, भूमि व्यवस्था तथा सहकारी विकास सम्बन्धी नीति, योजना तथा मापदण्डको कार्यान्वयन सहजीकरण
५. बजेट तथा कार्यक्रम तर्जुमा सम्बन्धी विषयमा अन्तर मन्त्रालय, अन्तर महाशाखा तथा मातहतका कार्यालयहरू बीच समन्वय
६. मन्त्रालयस्तरीय आर्थिक, वित्तीय तथा प्राविधिक प्रगति तयारी तथा अभिलेखीकरण
७. आयोजना तथा कार्यक्रमहरूको आवधिक प्रगति तयारी तथा अभिलेखीकरण
८. आयोजना तथा कार्यक्रमहरूको नियमित अनुगमन, मूल्याङ्कन तथा पृष्ठपोषण

३.३ कृषि विकास महाशाखा

यो महाशाखाद्वारा प्रदेशको खाद्य सुरक्षा सम्बन्धी नीति तथा योजना तर्जुमा, कार्यान्वयन, अनुगमन तथा मूल्याङ्कन सम्बन्धी कार्यहरू सम्पादन गर्ने। व्यावसायिक कृषि प्रणालीको विकासका लागि आवश्यक नीति, मापदण्ड तथा योजना निर्माणमा समन्वय गर्ने र कृषि विकासमा देखिएका समस्याहरूको समाधानका लागि आवश्यक कार्य गर्ने तथा मासिक प्रगति नियमित रूपमा मन्त्रालयको सचिव समक्ष पेश गर्ने तथा मन्त्रालयको सचिवको निर्देशन अनुसार कृषि विकास सम्बन्धी कार्यक्रम सहज रूपमा सञ्चालन गर्न समन्वय गर्नु यो महाशाखाको प्रमुख कार्य हुनेछ।

१. कृषि सम्बन्धी प्रादेशिक नीति, कानून, मापदण्ड र योजना तर्जुमा, कार्यान्वयन, अनुगमन तथा मूल्याङ्कन र नियमन
२. खाद्य प्रविधि विकास तथा विस्तार
३. खाद्य वस्तुको गुणस्तर अनुगमन, परीक्षण तथा खाद्य सम्प्रभुता
४. खाद्य सुरक्षा, खाद्य अधिकार तथा खाद्य सम्प्रभुता
५. कृषि सामग्रीहरूको आपूर्ति व्यवस्था र नियमन
६. रोग किरा नियन्त्रण तथा व्यवस्थापन
७. रैथाने बाली प्रवर्द्धन तथा कृषि जैविक विविधता संरक्षण
८. जलवायुमैत्री कृषि प्रवर्द्धन तथा वातावरण संरक्षण
९. उत्पादन सामग्रीको गुणस्तर निर्धारण र नियन्त्रण
१०. कृषि सम्बन्धी आपतकालीन प्रतिकार्य योजना तर्जुमा, कार्यान्वयन तथा पुनर्स्थापन सहयोग सम्बन्धमा मातहतका कार्यालयहरूसँग समन्वय
११. विकासका सम्बन्धमा संघ तथा स्थानीय तह र अन्य सम्बन्धित संघसंस्थासँग समन्वय
१२. प्राङ्गारिक कृषि र कृषि पर्यटन प्रवर्द्धन
१३. महाशाखा सम्बन्धी कार्यमा अन्तर महाशाखा तथा मातहतका कार्यालयहरू बीच समन्वय
१४. कृषि बीमा सहजीकरण

१५. कृषि विकास सम्बन्धी अन्य कार्यहरू

३.४ पशुपन्छी तथा मत्स्य विकास महाशाखा

यो महाशाखाद्वारा प्रदेशको पशुपन्छी तथा मत्स्य विकास सम्बन्धी नीति तथा योजनाको तर्जुमा, कार्यान्वयन, अनुगमन तथा मूल्यांकन सम्बन्धी कार्यहरू सम्पादन गरीन्छ। व्यावसायिक पशुपालन प्रणालीको विकासका लागि आवश्यक नीति, मापदण्ड तथा योजना निर्माणमा समन्वय गर्ने र पशुपन्छी तथा मत्स्य विकासमा देखिएका समस्याहरूको समाधानका लागि आवश्यक कार्य गर्ने तथा मातहतका शाखाहरूको कार्यको दैनिक, मासिक प्रगति नियमित रूपमा मन्त्रालयको सचिव समक्ष पेश गर्ने तथा मन्त्रालयको सचिवको निर्देशन अनुसार पशुपन्छी विकास सम्बन्धी कार्यक्रम सहज रूपमा संचालन गर्न समन्वय गर्नु यो महाशाखाको प्रमुख कार्य हुनेछ।

१. पशुपन्छी तथा मत्स्य प्रवर्द्धन सम्बन्धी प्रादेशिक नीति, कानून, मापदण्ड र योजना तर्जुमा, कार्यान्वयन, अनुगमन तथा मूल्याङ्कन र नियमन
२. पशु स्वास्थ्य सम्बन्धी प्रादेशिक नीति, कानून, मापदण्ड र योजना तर्जुमा, कार्यान्वयन र नियमन
३. पशु स्वास्थ्य एवं चिकित्सा सेवा नियमन
४. राष्ट्रिय तथा प्रादेशिक महत्वका रोगहरूको अन्वेषण, नियन्त्रण, रोकथाम एवं उन्मुलन सहयोग तथा सहजीकरण
५. पशुपन्छी तथा मत्स्य उत्पादन सामग्रीहरूको आपूर्ति व्यवस्था र नियमन
६. जुनोटिक रोग नियन्त्रण तथा भेटेरिनरी इपिडेमियोलोजी सम्बन्धी कार्य
७. पशुपन्छी तथा मत्स्य रोगको प्रकोप वा प्राकृतिक बिपत्तिका समयमा आपतकालीन प्रतिकार्य योजना तर्जुमा, कार्यान्वयन तथा पुनर्स्थापना सहयोग सम्बन्धमा मातहतका कार्यालयहरूसँग समन्वय
८. पशु, पशुजन्य पदार्थ र पशु उत्पादन सामग्रीको गुणस्तर निर्धारण र नियन्त्रण
९. पशु नस्ल सुधार, चरन व्यवस्थापन तथा पशुजन्य आहार व्यवस्थापन
१०. पशु आनुवांशिक स्रोत तथा जैविक विविधता संरक्षण
११. पशुपन्छी तथा मत्स्य विकास सम्बन्धमा संघ तथा स्थानीय तह र अन्य सम्बन्धित संघसंस्थासँग समन्वय
१२. जलवायुमैत्री पशुपालन प्रवर्द्धन तथा वातावरण संरक्षण
१३. महाशाखा सम्बन्धी कार्यमा अन्तर महाशाखा तथा मातहतका कार्यालयहरू बीच समन्वय
१४. पशुपन्छी तथा मत्स्य बीमा सहजीकरण
१५. पशुपन्छी तथा मत्स्य विकास सम्बन्धी अन्य कार्यहरू

३.५ बजार, तथ्याङ्क तथा व्यवसाय प्रवर्द्धन महाशाखाको कार्यविवरण

१. कृषि उपज बजार तथा पूर्वाधार विकास नीति तथा कार्यक्रम तर्जुमा, नीति तथा कार्यक्रमको कार्यान्वयनमा समन्वय र अनुगमन तथा पृष्ठपोषण
२. प्रदेश कृषि व्यवसाय प्रवर्द्धन ऐन कार्यान्वयन सहजीकरण तथा सम्पर्क बिन्दु सम्बन्धी कार्य

३. प्रदेशस्तरमा कृषि तथा पशुपन्छी उत्पादन पकेट क्षेत्रको पहिचान तथा व्यवसाय प्रवर्द्धन सम्बन्धी कार्यक्रमहरू सञ्चालन सहजीकरण
४. कृषि तथा पशुपन्छी सम्बन्धी पूर्वाधार, बजार, यान्त्रिकीकरण तथा औद्योगिकीकरण प्रवर्द्धन
५. न्यूनतम समर्थन मूल्य कार्यान्वयन
६. महाशाखा सम्बन्धी कार्यमा अन्तर महाशाखा तथा मातहतका कार्यालयहरू बीच समन्वय
७. कृषि, पशुपन्छी, मत्स्य, भूमि व्यवस्था र सहकारी सम्बन्धी एकीकृत तथ्याङ्क व्यवस्थापन
८. कृषि तथा पशुपन्छी बजार मूल्य संकलन, बजार प्रवृत्ति पहिचान तथा प्रक्षेपण
९. कृषि तथा पशुपन्छीजन्य मूल्य श्रृंखला विकास

३.६ आयोजना कार्यान्वयन तथा समन्वय महाशाखाको कार्यविवरण

१. प्रदेशस्तरमा सञ्चालन हुने सङ्घीय तथा प्रादेशिक आयोजनाहरूको कार्यान्वयन तथा व्यवस्थापन
२. संघ, अन्य प्रदेश र स्थानीय तहहरू बीच नीति, कानून, योजना र कार्यक्रमगत समरूपता कायम गर्न आवश्यक समन्वय
३. महाशाखा सम्बन्धी कार्यमा अन्तर महाशाखा तथा मातहतका कार्यालयहरू बीच समन्वय
४. प्रदेशस्तरमा सञ्चालन गर्न सकिने अन्तर आयोजना तथा विशेष कार्यक्रमहरूको पहिचान तथा सम्भाव्यता अध्ययन
५. आयोजना वैङ्कमा प्रविष्टिका लागि मन्त्रालय अन्तर्गत सञ्चालन हुने आयोजना तर्जुमा
६. कृषि तथा पशुपालनको क्षेत्रमा क्रियाशील विकास साझेदार नियाकहरूसँग समन्वय, सहकार्य तथा साझेदारी विकास

३.७ भूमि व्यवस्था महाशाखाको कार्यविवरण

१. भूमि व्यवस्थापन, भूमि प्रशासन, जग्गा नापजाँच, भूमि सुधार, भू-उपयोग/वर्गीकरण तथा चक्लाबन्दी सम्बन्धी प्रादेशिक नीति, कानून तथा मापदण्ड तर्जुमा कार्यान्वयन र नियमन
२. जग्गा दर्ता र नक्शा संशोधन तथा क्षेत्रफल सुधार, भोगाधिकार, लिज, हाल साविक, रोक्का तथा फुकुवा, न्यूनतम मूल्याङ्कन र सो सम्बन्धी दस्तुर तथा शुल्क निर्धारण
३. गुठी तथा गुठी जग्गाको संरक्षण, अभिलेख व्यवस्थापन, मोही नामसारी, बाँडफाँट तथा मोहीको लगत सम्बन्धी कार्य
४. भू-उपयोगको व्यवस्थापन, जग्गाको हदबन्दी तथा बिक्री वितरण सम्बन्धी कार्य
५. सुरक्षित बसोबास, जग्गा एकीकरण र सट्टा भर्ना सम्बन्धी कार्य
६. भूमिहिन सुकुम्बासी, दलित, मुक्त कर्मैया, हलिया चरवा आदि वर्गको बसोबास र पुनर्स्थापना सम्बन्धी कार्य
७. कित्ता नापी तथा भूमि लगत सम्बन्धी मापदण्ड निर्धारण

८. नाप नक्सा सम्बन्धी व्यवस्थापकीय कार्य, प्रदेशस्तरीय नियन्त्रण बिन्दुको स्थापना तथा सञ्चालन र नाप नक्सा सम्बन्धी समस्याहरूको समाधान
९. प्रदेशस्तरीय टोपोग्राफिक नक्शा तयार गर्ने सम्बन्धी कार्य
१०. संघीय सरकारबाट प्राप्त हुने नक्सा, भौगोलिक सूचना, प्रदेशभित्रको नापनक्सा र भूमि प्रशासन सम्बन्धी अभिलेख व्यवस्थापन
११. भू-सूचना प्रविधि प्रणालीको स्थापना तथा सञ्चालन
१२. महाशाखा सम्बन्धी कार्यमा अन्तर महाशाखा तथा मातहतका कार्यालयहरू बीच समन्वय
१३. भूमि व्यवस्था सम्बन्धी अन्य कार्यहरू

४. सचिवालय, महाशाखा, जिम्मेवार अधिकारी र सम्पर्क नम्बर

| सि.नं. | पद | श्रेणी/तह | सेवा, समुह | नाम, थर | सम्पर्क नं | ईमेल ठेगाना | कैफियत |
|------------------------------|------------------------|---------------|--------------------------------|-----------------------|------------|--|---------------|
| मन्त्रीज्यूको सचिवालय | | | | | | | |
| १ | कृषि प्रसार अधिकृत | आठौं | कृषि | बिना पराजुली | ९८४६३११२९३ | parajulibeenal23@gmail.com | |
| सचिवज्यूको सचिवालय | | | | | | | |
| १ | सचिव | रा.प. प्रथम | कृषि/समुहकृत नहुने | बासुदेव रेग्मी | ९८५६०७७७०९ | regmibasul@gmail.com | |
| २ | अधिकृत/ना.सु | ना. सु. | प्रशासन, सा.प्र. | लेख बहादुर क्षेत्री | ९८४३१५२९४८ | bajung.kiredanda@gmail.com | |
| प्रशासन महाशाखा | | | | | | | |
| १ | उपसचिव (प्र.) | नवौं | प्रशासन, सा.प्र. | पुष्पराज पौडेल | ९८४३०७५९७२ | pushparajpaudel0@gmail.com | |
| २ | लेखा अधिकृत | आठौं | प्रशासन, लेखा | तोयानारायण सुवेदी | ९८५६०६०८८८ | subeditanaha@gmail.com | |
| ३ | कानून अधिकृत | रा प तृतीय | न्याय/कानून | भुवन थापा | ९८४६४८९३७९ | bhuwan48magar@gmail.com | |
| ४ | प्रशासकीय अधिकृत | सातौं | प्रशासन, सा.प्र. | ठाकुर प्रसाद ढकाल | ९८४६०८५१७६ | thakur.dhakal17@gmail.com | |
| ५ | शाखा अधिकृत | रा प तृतीय | प्रशासन, सा.प्र. | लक्ष्मण बराल | ९८५६०३४३७५ | man12lax@gmail.com | संघ कामकाज |
| ६ | सहायक/खरिदार | स. पाचौं | प्रशासन, सा.प्र. | कृष्ण प्रसाद उपाध्याय | ९८४६२२०२०४ | aryalk389@gmail.com | विशेष दरबन्दी |
| ७ | कम्प्युटर अपरेटर | स. पाचौं | विविध | दिपकराज पौडेल | ९८५१०१५८०१ | deep.dipakraj@gmail.com | संघ कामकाज |
| ८ | सहायक कम्प्युटर अपरेटर | छैटौं | विविध | हरि प्रसाद रिजाल | ९८४६११३६२३ | rijaljhp100@gmail.com | |
| ९ | नायब सुब्बा | रा प अं प्रथम | प्रशासन, सा.प्र. | रिजा ज्ञवाली तिवारी | ९८४७६३८२४० | riza.gyawali43@gmail.com | |
| १० | प्राविधिक सहायक | स. पाचौं | कृषि, एगू इको एण्ड मार्केटिङ्ग | प्रतिक्षा सापकोटा | ९८६३१७४११६ | pratikshyasapkota98@gmail.com | |
| ११ | लेखा सहायक | स. चौथो | प्रशासन, लेखा | विश्वराज बुढा | ९७६७९००३९१ | bishwaraj077@gmail.com | |
| १२ | ह.स.चा. | तह २ | ईन्जि, मेकानिकल | प्रकाश बहादुर खड्का | ९८४६०२७५७९ | | स्थायी |
| १३ | ह.स.चा. | तह २ | ईन्जि, मेकानिकल | रामकाजी गिरी | ९८६९१५०३३९ | | करार |
| १४ | ह.स.चा. | तह २ | ईन्जि, मेकानिकल | कुमार तिमिसिना | ९८४६३३३६३२ | | करार |
| १५ | ह.स.चा. | तह २ | ईन्जि, मेकानिकल | सरोज लामा | ९८१३६३५२३३ | | करार |

| सि.नं. | पद | श्रेणी/तह | सेवा, समुह | नाम, थर | सम्पर्क नं | ईमेल ठेगाना | कैफियत |
|--|---------------------------|-----------|--------------------------------|-----------------------|------------|--|-------------|
| १६ | ह.स.चा. | तह २ | ईन्जि, मेकानिकल | विनोद सारु मगर | ९८४६१३७५८७ | binodsarumagar222@gmail.com | करार |
| १७ | ह.स.चा. | तह २ | ईन्जि, मेकानिकल | सञ्जय प्रजापति | ९८६७१३७३३३ | | करार |
| १८ | का.स. | तह १ | प्रशासन, सा.प्र. | विष्णु प्रसाद कोइराला | ९८४६११९३१९ | | स्थायी |
| १९ | का.स. | तह १ | प्रशासन, सा.प्र. | झपट बहादुर के.सी. | ९८४६१९८६६१ | | स्थायी |
| २० | का.स. | तह १ | प्रशासन, सा.प्र. | मञ्जु गौतम | ९८६६००८२२४ | | करार |
| २१ | का.स. | तह १ | प्रशासन, सा.प्र. | लक्ष्मी पौडेल | ९८४६८७८२४७ | | करार |
| २२ | का.स. | तह १ | प्रशासन, सा.प्र. | सुस्मिता कार्की | ९८१७१६१७०१ | | करार |
| २३ | का.स. | तह १ | प्रशासन, सा.प्र. | रामु क्षेत्री | ९८४५५१२९१५ | | करार |
| २४ | का.स. | तह १ | प्रशासन, सा.प्र. | दुर्गा केसी | ९८४६३३३६२७ | | करार |
| योजना महाशाखा | | | | | | | |
| १ | वरिष्ठ कृषि प्रसार अधिकृत | नवौ | कृषि, एगू इको एण्ड मार्केटिङ्ग | गोविन्द पाण्डे | ९८५१२२१३६४ | pandeygobinda364@gmail.com | कामकाज |
| २ | कृषि प्रसार अधिकृत | आठौ | कृषि, एगू इको एण्ड मार्केटिङ्ग | ज्योती क्षेत्री | ९८५६०११६४९ | jyotichhetripr@gmail.com | अध्ययन विदा |
| ३ | पशु चिकित्सक | आठौ | कृषि, भेट | डा राजेश कुमार चौधरी | ९८४५०३८५०३ | chaudharyraiesh.rkc@gmail.com | कामकाज |
| ४ | पशु विकास अधिकृत | सातौ | कृषि, ला.पो.डे.डे. | सुजन थापा मगर | ९८०६९९६२५८ | sujanmgr2055@gmail.com | |
| ५ | बाली संरक्षण अधिकृत | पाचौ | कृषि, एगू.इको. | सुस्मिता कुवँर | ९८६७१८७६१६ | sushmitakunwar29@gmail.com | कामकाज |
| कृषि विकास महाशाखा | | | | | | | |
| १ | वरिष्ठ कृषि प्रसार अधिकृत | नवौ | कृषि, एगू इको एण्ड मार्केटिङ्ग | गोविन्द पाण्डे | ९८५१२२१३६४ | pandeygobinda364@gmail.com | |
| २ | कृषि प्रसार अधिकृत | आठौ | कृषि, कृषि प्रसार | बिना पराजुली | ९८४६३११२९३ | paraiulibeena123@gmail.com | |
| ३ | खाद्य अनुसन्धान अधिकृत | सातौ | खाद्य | कुमार भण्डारी | ९८४९८५२०२३ | kumarbhandari50@gmail.com | |
| ४ | कृषि अर्थ विज्ञ | सातौ | कृषि, एगू.इको. | हिन्दी राई | ९८५६०३७४३५ | hindirai07@gmail.com | |
| पशुपन्ध्री तथा मत्स्य विकास महाशाखा | | | | | | | |
| १ | व.प.वि.अ | दशौ | कृषि, ला.पो.डे.डे. | डा. शोभा शर्मा | ९८५२०५१६१० | sharmashova15@gmail.com | |

| सि.नं. | पद | श्रेणी/तह | सेवा, समुह | नाम, थर | सम्पर्क नं | ईमेल ठेगाना | कैफियत |
|--|-----------------------------|------------|--------------------------|-----------------------|------------|--|--------|
| २ | पशु चिकित्सक | आठौं | कृषि, भेट | डा. राजेश कुमार चौधरी | ९८४५०३८५०३ | chaudharyraiesh.rkc@gmail.com | |
| ३ | पशु विकास अधिकृत | सातौं | कृषि, ला.पो.डे.डे | डा. बनिता कुँवर | ९८६०४२०१५५ | binitakunwar133@gmail.com | |
| ४ | प.से.प्रा. | छैटौं | कृषि, भेट | ऋषिराम पोखरेल | ९८४६०४११६७ | pokhrelrishi999@gmail.com | |
| बजार, तथ्याङ्क तथा व्यवसाय प्रवर्द्धन महाशाखा | | | | | | | |
| १ | वरिष्ठ कृषि प्रसार अधिकृत | नवौं | कृषि, कृषि प्रसार | अर्जुनदेव ज्ञवाली | ९८५७०६६६९७ | adjanawali@gmail.com | |
| २ | कृषि प्रसार अधिकृत | सातौं | कृषि, कृषि प्रसार | राममाया कडरिया | ९८४६०८३९३४ | rammaya.kadariya@gmail.com | |
| ३ | पशु विकास अधिकृत | सातौं | कृषि, ला.पो.डे.डे | डा. बनिता कुँवर | ९८६०४२०१५५ | binitakunwar133@gmail.com | |
| आयोजना कार्यान्वयन तथा समन्वय महाशाखा | | | | | | | |
| १ | वरिष्ठ बागवानी विकास अधिकृत | दशौं | कृषि, बागवानी | बालकृष्ण अधिकारी | ९८५६०३४८६६ | adhikaribks1@gmail.com | |
| भूमि व्यवस्था महाशाखा | | | | | | | |
| १ | प्रमुख नापी अधिकृत | दशौं | इन्जिनियरिङ्ग, सर्भे | गंगालाल पोखेल | ९८५६०३४८८० | glpokhrel@gmail.com | |
| २ | कृषि इन्जिनियर | आठौं | कृषि, कृषि इन्जिनियरिङ्ग | विश्वनाथ पौडेल | ९८५६०३२०४५ | bnpaul3245@gmail.com | |
| ३ | नापी अधिकृत | रा प तृतीय | इन्जिनियरिङ्ग, सर्भे | सुस्मिता सुवेदी | ९८४६६०२९०६ | subedisusmiss7@gmail.com | |
| ४ | सर्भेयर अधिकृत | छैटौं | इन्जिनियरिङ्ग, सर्भे | दामोदर भट्टराई | ९८५६०२१३८६ | bhattaraidamodar27@gmail.com | |

५. सेवा प्राप्त गर्न लाग्ने दस्तुर र अवधि

सूचना दिँदा लिनुपर्ने शुल्क

- सूचना मागको निवेदन दिँदा कुनै शुल्क वा दस्तुर लाग्दैन। सामान्य आकारको (आठ दशमलब बतीस इन्च चौडाइ एघार दशमलब सात इन्च लम्बाइ सम्म साइज भएको) कागजमा तयार गरिएको वा रहेको दश पृष्ठ सम्मको सूचना निःशुल्क उपलब्ध गराइनेछ।
- दश पृष्ठ भन्दा धेरै सूचना दिँदा निम्न अनुसार शुल्क लिइनेछ ।
 - सामान्य आकारको (आठ दशमलब तीन इन्च चौडाइ एघार दशमलब सात इन्च लम्बाइसम्म साइज भएको) कागजमा तयार गरिएको वा रहेको दश पृष्ठभन्दा बढी सूचनाको लागि प्रति पृष्ठ पाँच रूपैयाँ लाग्नेछ।
 - माथि उल्लेख भए भन्दा ठूलो आकारको कागजमा तयार गरिएको वा रहेको सूचनाको लागि प्रति पृष्ठ दश रूपैयाँ लाग्नेछ। सुरुका दश पेज निःशुल्क दिनुपर्ने बाध्यता यसमा रहने छैन
 - कुनै सूचना तयार गर्दा माथि लेखिए भन्दा बढी खर्च लाग्ने भएमा वास्तविक लागतको आधारमा दस्तुर लिइनेछ। प्रचलित कानुनमा सूचना माग गर्दा लाग्ने दस्तुरको सम्बन्धमा छुट्टै व्यवस्था भएकोमा भने सोही बमोजिम दस्तुर लाग्नेछ। मूल्य राखी विक्री वितरण गर्ने मुद्रित वा कुनै पनि माध्यमको सूचना सामग्रीको दस्तुर त्यसमा अंकित वा निर्धारित मूल्य बमोजिम नै हुनेछ। तर यस मन्त्रालयको उद्देश्य र कामको प्रवर्द्धनका लागि वितरण गरिने सूचना-सामग्रीको शुल्क लाग्ने छैन ।

सूचना उपलब्ध गराए बापत शुल्क लिने तरिका

- (१) नगद लिएर राजस्व खातामा जम्मा गर्न सकिन्छ।
- (२) नेपाल सरकारले तोकेको बैंकमा जम्मा गर्न लगाई सो को भौचर पेश गर्न लगाउन सकिन्छ।
- (३) सो रकम बराबरको हुलाक टिकट निवेदनमा टाँस्न लगाउन पनि सकिन्छ।

सेवा प्राप्त गर्न लाग्ने अवधि

- (१) सूचनाको हक सम्बन्धी ऐन, २०६४ को दफा ७ ले तोकेको अवधि भित्र, निवेदन प्राप्त भएपछि सूचना अधिकारीले तत्काल उपलब्ध गराउन सकिने प्रकृतिको सूचना भए तत्काल र तत्काल उपलब्ध गराउन नसकिने प्रकृतिको सूचना भए निवेदन प्राप्त भएको मितिले पन्ध्र दिनभित्र निवेदकलाई उपलब्ध हुनेछ। कुनै व्यक्तीको जीउ ज्यानको सुरक्षासँग सम्बन्धित सूचना माग गरेको पाइएमा २४ घण्टाभित्र उपलब्ध गराइने छ।
- (२) अन्य विशेष ऐन नियमले अवधि तोकेकोमा सोही बमोजिम।

६. निर्णय गर्ने प्रक्रिया र अधिकारी:

(क) निर्णय प्रक्रिया सम्बन्धमा:

- (१) मन्त्रालयले उपलब्ध गराउने सेवा सम्बन्धमा:
 - सरकारी निर्णय प्रकृत्या सरलीकरण निर्देशिका, २०६५ बमोजिम ।
- (२) सूचनाको हक सम्बन्धी ऐन, २०६४ बमोजिम माग गरिने सूचना सम्बन्धमा:
 - सूचनाको हक सम्बन्धी ऐन, २०६४ को दफा ७ बमोजिम ।

(ख) निर्णय गर्ने अधिकारी सम्बन्धमा:

(१) मन्त्रालयले सम्पादन गर्ने नीतिगत एवं अन्य कार्यहरु सम्बन्धमा:

- प्रदेश मन्त्रिपरिषदस्तरबाट
- माननीय कृषि, भूमि व्यवस्था तथा सहकारी मन्त्रीस्तरबाट
- कृषि, भूमि व्यवस्था तथा सहकारी मन्त्रालयको सचिवस्तरबाट
 - माननीय मन्त्रीबाट प्रत्यायोजित अधिकार बमोजिम
 - सुशासन (व्यवस्थापन तथा सञ्चालन) ऐन, २०६४ बमोजिम प्राप्त अधिकार बमोजिम
 - अन्य विशेष ऐन, नियमले सचिवले गर्ने भनी तोकिएका कामहरु।
- सचिवले प्रत्यायोजन गरेको अधिकार बमोजिम तोकिएको कर्मचारीले।

(२) सूचनाको हक सम्बन्धी ऐन, २०६४ बमोजिम माग गर्ने सूचना सम्बन्धमा

- कृषि, भूमि व्यवस्था तथा सहकारी सचिवले।

७. निर्णय उपर उजुरी सुन्ने अधिकारी

(क) कृषि, भूमि व्यवस्था तथा सहकारी मन्त्रालयले उपलब्ध गराउने सेवा सम्बन्धमा:-

- कृषि, भूमि व्यवस्था तथा सहकारी मन्त्रालयका सचिव

(ख) सूचनाको हक सम्बन्धी ऐन, २०६४ बमोजिम परेको उजुरी सम्बन्धमा:-

- राष्ट्रिय सूचना आयोग

८. यस आ.व. २०८२/०८३ मा सम्पादन हुने मुख्य मुख्य कामको विवरण

(क) पुँजीगत तर्फका कार्यक्रमहरु

- कार्यालय भवन निर्माण
- अधुरो कम्पाउन्ड वाल निर्माण
- मोटरसाइकल/स्कुटर खरिद (हाल रोक्का)
- कार्यालयको लागि डेक्सटप सेट खरिद (हाल रोक्का)
- कार्यालयका लागि चार पाङ्ग्रे सवारी साधन खरिद (हाल रोक्का)
- ल्यापटप खरिद (हाल रोक्का)
- फर्निचर तथा फिक्चर्स खरिद (हाल रोक्का)
- AC खरिद जडान (हाल रोक्का)

(ख) चालु तर्फका कार्यक्रमहरु

योजना महाशाखा

- वार्षिक प्रगति समिक्षा गोष्ठी
- MPDAC तथा MTEF समितिको बैठक कृषक सूचीकरण कार्यक्रम सहजीकरण नीति संवाद
- राष्ट्रिय तथा अन्तराष्ट्रिय सम्मेलन सहयोग कार्यक्रम (कृषि, पशुपन्छी तथा मत्स्य)
- योजना अधिकृतहरूका लागि तथ्याङ्क व्यवस्थापन तथा विश्लेषण सम्बन्धी तालिम
- वार्षिक कृषि तथ्याङ्क सङ्कलन सम्बन्धी अन्तरक्रिया कार्यक्रम
- योजना तर्जुमा गोष्ठी

भूमि व्यवस्था तथा भूमिश्रोत नक्सांकन महाशाखा

- प्रादेशिक भू-उपयोग परिषद्को बैठक
- जग्गा चक्लाबन्दी कार्यक्रम संचालन का लागि डीपीआर तयारी
- चक्लाबन्दी भएका स्थानहरूमा नापी नक्सा कार्यक्रम (पुरानो भुक्तानी बाँकी तथा नयाँ)
- भूमि बैंक स्थापनाका लागि सहजीकरण
- प्रादेशिक भूमि विधेयक तर्जुमा
- स्थानीय तहसँगको सहकार्यमा जग्गा एकीकृत गरी वस्ती विकास गर्ने कार्यको निरन्तरता
- जग्गा चक्लाबन्दी सम्बन्धी कार्यक्रम

कृषि विकास महाशाखा

- स्थानीय तहको सहकार्यमा कृषि विकास कार्यक्रम
- गण्डकी प्रदेश खाद्य परिषद्को बैठक
- कृषि सम्बन्धी ऐन/नियम/नीति/कार्यविधि/मापदण्ड तर्जुमा तथा संशोधन
- NARC र Li - Bi rd को सहकार्यमा गण्डकी कृषि मौसम सल्लाह बुलेटिनको प्रभावकारीता अध्ययन
- कृषि मौसम सल्लाह बुलेटिन प्रकाशनका लागि समितिहरूको बैठक
- कृषि मौसम सल्लाह बुलेटिनको सूचना प्रसारण
- प्रदेशमा कृषिजन्य वस्तुको उत्पादन सम्बन्धी सम्भाव्यता अध्ययन तथा अद्यावधिक कार्यक्रम
- प्रादेशिक खाद्य तथ्याङ्क अद्यावधिक तथा प्रतिवेदन तयारी
- मल, बीउ र विषादी सम्बन्धी बजारको नियमन तथा अनुगमन
- स्थानीय तहको सहकार्यमा कृषि विकास कार्यक्रम
- अनुदानको मल विक्री अनुगमन तथा प्रतिवेदन तयारी
- प्रदेश कृषि विकास रणनीति तर्जुमा
- खाद्य बजार अनुगमन
- खाद्य स्वच्छता तथा गुणस्तर सम्बन्धी सचेतना (TV, Radio मार्फत)

पशुपन्छी तथा मत्स्य विकास महाशाखा

- स्थानीय तहको सहकार्यमा पशुपन्छी तथा मत्स्य विकास कार्यक्रम
- कृषि वातावरण संरक्षण समितिको बैठक
- खोरेत रोग नियन्त्रण कार्ययोजना कार्यान्वयन तयारी
- पि.पि.आर. नियन्त्रण कार्ययोजना कार्यान्वयन तयारी
- च्याङ्ग्रामा पस्मिना उत्पादन विषयक अध्ययन तथा अनुसन्धान
- प्रारम्भिक वातावरणीय परीक्षण प्रतिवेदन स्वीकृति तथा तत् पश्चातको कार्यान्वयनको अवस्थाको फिल्ड भेरिफिकेसन
- स्थानीय तहको सहकार्यमा पशुपन्छी तथा मत्स्य विकास कार्यक्रम

बजार, तथ्याङ्क तथा व्यवसाय प्रवर्द्धन महाशाखा

- कृषि, पशुपन्छी तथा मत्स्य विकास सम्बन्धी तथ्याङ्क triangulation and validation कार्य

• कृषि, पशुपन्छी तथा मत्स्यको बजार सम्बन्धी कार्यक्रमहरुको व्यवस्थापन तथा अभिलेखीकरण
आयोजना कार्यान्वयन तथा समन्वय महाशाखा

• पहाडी क्षेत्र काष्ठफल तथा फलफूल विकास आयोजना कार्यान्वयन

९. सूचना अधिकारी, प्रवक्ता र प्रमुखको नाम र पद

प्रमुख: बासुदेव रेग्मी (प्रदेश सचिव), ९८५६०७७७०९

गुनासो सुन्ने अधिकारी: श्री बालकृष्ण अधिकारी (वरिष्ठ बागवानी अधिकृत), ९८५६००७५६६

प्रवक्ता: डा. शोभा शर्मा (वरिष्ठ पशु विकास अधिकृत), ९८४५०५३९२०

सूचना अधिकारी: डा. राजेश कुमार चौधरी (पशु चिकित्सक), ९८४५०३८५०३

१०. ऐन, नियम, विनियम वा निर्देशिकाको सूची

| क्र.सं. | ऐन, नियम, विनियम, निर्देशिका, मापदण्डको नाम |
|---------|---|
| क | ऐनहरु |
| १. | प्रदेश दुग्ध विकास बोर्ड ऐन, २०७५ |
| २. | सहकारी ऐन, २०७५ |
| ३. | प्रदेश कृषि व्यवसाय प्रवर्द्धन ऐन, २०७७ |
| ४. | गण्डकी प्रदेश जीवनाशक विषादी व्यवस्थापन ऐन, २०८० |
| ख | नियमावलीहरु |
| १. | गण्डकी प्रदेश सहकारी नियमावली, २०७६ |
| २. | गण्डकी प्रदेश जीवनाशक विषादी नियमावली २०८२ |
| ग | आदेश |
| १. | गण्डकी प्रदेश खाद्य परिषद् (गठन तथा संचालन) आदेश, २०७८ |
| घ | निर्देशिकाहरु |
| १. | दुग्ध विकास बोर्ड संचालन निर्देशिका, २०७५ |
| ङ | कार्यविधिहरु |
| १. | कृषकसँग कृषि मन्त्री कार्यक्रम सञ्चालन कार्यविधि-२०७५ |
| २. | कृषक पहिचान तथा वर्गीकरण कार्यविधि, २०७५ (पहिलो संसोधन २०७६-०८-०२) सहित |
| ३. | बजेट तथा कार्यक्रम कार्यान्वयन सम्बन्धी एकीकृत कार्यविधि, २०७७ |
| ४. | पशुको पूर्ण खोप कार्यक्रम कार्यान्वयन कार्यविधि, २०७६ |
| ५. | मुख्यमन्त्री जलवायुमैत्री नमुना कृषि गाउँ कार्यक्रम सञ्चालन कार्यविधि, २०७७ |

| क्र.सं. | ऐन, नियम, विनियम, निर्देशिका, मापदण्डको नाम |
|---------|--|
| ६. | पशुपन्छी तथा मत्स्य विकास तालिम कार्यक्रम सञ्चालन निर्देशिका २०७५ |
| च | मापदण्डहरू |
| १. | साना व्यवसायिक कृषि फार्म स्थापना तथा विस्तार कार्यक्रम संचालन मापदण्ड, २०७७ |
| २. | कोल्ड स्टोर/ कोल्ड रुम निर्माण कार्यक्रम संचालन मापदण्ड, २०७७ |
| ३. | कलष्टरमारैथाने बाली संरक्षण कार्यक्रम संचालन मापदण्ड, २०७७ |
| ४. | क्षेत्रफलका आधारमा तरकारी उत्पादनमा प्रोत्साहन सहयोग कार्यक्रम संचालन मापदण्ड, २०७७ |
| ५. | फलफूल विरुवा तथा बीउ आलु उत्पादनका लागि तन्तु प्रजनन प्रयोगशाला स्थापनामा सहयोग कार्यक्रम संचालन मापदण्ड, २०७७ |
| ६. | बाँझो जग्गामा व्यवसायिक खेती प्रोत्साहन कार्यक्रम संचालन मापदण्ड, २०७७ |
| ७. | आलु खेती प्रवर्धन विशेष कार्यक्रम संचालन मापदण्ड, २०७७ |
| ८. | साझेदारीमा कृषि उपज संकलन केन्द्र निर्माण कार्यक्रम संचालन मापदण्ड, २०७७ |
| ९. | साना सिंचाई कार्यक्रम संचालन मापदण्ड, २०७७ |
| १०. | सामुदायिक बीउ बैंक स्थापना तथा संचालन कार्यक्रम सम्बन्धी मापदण्ड, २०७७ |
| ११. | स्थानीय कृषि उपज बिक्री केन्द्र स्थापना कार्यक्रम संचालन मापदण्ड, २०७७ |
| १२. | सुन्तलाजात फलफूल बालीमा उच्च घनत्व बगैँचा स्थापना कार्यक्रम संचालन मापदण्ड, २०७७ |
| १३. | बीउ उत्पादन परिमाणका आधारमा नगद अनुदान कार्यक्रम संचालन मापदण्ड, २०७७ |
| १४. | मसलाबाली प्रवर्धन कार्यक्रम संचालन मापदण्ड, २०७७ |
| १५. | मकै, भट्टमास र चैते धान खेती विस्तार प्रवर्द्धन कार्यक्रम संचालन मापदण्ड, २०७७ |
| १६. | ग्रामीण साना कृषि उद्यम विकास कार्यक्रम संचालन मापदण्ड, २०७७ |
| १७. | कृषि ऋणमा ब्याज अनुदान कार्यक्रम संचालन मापदण्ड, २०७७ |
| १८. | व्यवसाय पुनर्स्थापना सहयोग सम्बन्धी कार्यक्रम संचालन मापदण्ड, २०७७ |
| १९. | घर घरमा प्राङ्गारिक मल उत्पादन सहयोग कार्यक्रम सञ्चालन मापदण्ड, २०७७ |
| २०. | बिमा शुल्क (प्रिमियम) मा अनुदान सम्बन्धी कार्यक्रम सञ्चालन मापदण्ड, २०७७ |
| २१. | स्थानिय नक्षको पशुपन्छी संरक्षण सम्बन्धि कार्यक्रम संचालन मापदण्ड, २०७७ |
| २२. | मत्स्य विकास सम्बन्धी एकिकृत मापदण्ड, २०७७ |
| २३. | साना पशुपन्छी तथा मत्स्य व्यवसायी फर्म स्थापना तथा कार्यक्रम संचालन मापदण्ड, २०७७ |

| क्र.सं. | ऐन, नियम, विनियम, निर्देशिका, मापदण्डको नाम |
|---------|---|
| २४. | पशु आहार उत्पादन सम्बन्धि कार्यक्रम संचालन एकिकृत मापदण्ड, २०७७ |
| २५. | मिटमार्ट स्थापना कार्यक्रम संचालन मापदण्ड, २०७७ |
| २६. | मूल्य श्रृंखलामा आधारित कार्यक्रम संचालन मापदण्ड, २०७७ |
| २७. | सहकार्यमा वधस्थल निर्माण वा सुधार मापदण्ड, २०७७ |
| २८. | दुग्ध उत्पादनका आधारमा आधारित प्रोत्साहन कार्यक्रम मापदण्ड, २०७७ |
| २९. | पशु हाटवजार निर्माण वा सुधार कार्यक्रम संचालन मापदण्ड, २०७७ |
| ३०. | पशुपन्क्षी पकेट स्थापना तथा विस्तार कार्यक्रम संचालन मापदण्ड, २०७७ |
| ३१. | प्रजननको लागि भाले पशु खरिद तथा वितरण मापदण्ड, २०७७ |
| ३२. | माछामासु तथा डेरी पसल निरमाण सुधार मापदण्ड, २०७७ |
| ३३. | कृषि प्राविधिक शिक्षा अध्यापन गराउने सामुदायिक विद्यालयहरूमा ल्याब तथा फार्म स्थापना तथा सञ्चालन सहयोग कार्यक्रम सम्बन्धी मापदण्ड, २०७७ |
| ३४. | ग्रामीण क्षेत्रमा करेसावारी तथा घर बगैँचा स्थापना कार्यक्रम सञ्चालन मापदण्ड, २०७७ |
| ३५. | फलफूल बगैँचामा नयाँ प्रविधिमा आधारित सिँचाई सहयोग कार्यक्रम सञ्चालन मापदण्ड, २०७७ |
| ३६. | फलफूल, तरकारी तथा नगदेबाली विरुवा नर्सरी/श्रोतकेन्द्र स्थापना सम्बन्धी कार्यक्रम संचालन मापदण्ड, २०७७ |
| ३७. | व्यवसायिक फलफूल खेती गर्न ईच्छुक कृषकहरूलाई अनुदानमा फलफूल विरुवा र आवश्यक कृषि सामग्री वितरण कार्यक्रम सञ्चालन मापदण्ड, २०७७ |
| ३८. | समुदायस्तरमा कृषि उपज उत्पादन कार्यक्रम सञ्चालन मापदण्ड, २०७७ |
| ४०. | भेडाबाखा तथा बंगुर प्रवर्द्धन सम्बन्धी कार्यक्रम संचालन मापदण्ड, २०७७ |
| ४१. | प्राङ्गारिक मल/बायोचार उत्पादन कारखाना स्थापना तथा सञ्चालन मापदण्ड, २०७७ |
| ४२. | बीउ प्रशोधन केन्द्र सहयोग कार्यक्रम सञ्चालन मापदण्ड, २०७७ |
| ४३. | चक्लाबन्दी भएका जग्गामा यान्त्रिकीकरण सहयोग कार्यक्रम सञ्चालन मापदण्ड, २०७७ |
| ४४. | स्याउ खेती विकास सम्बन्धी कार्यक्रम सञ्चालन मापदण्ड, २०७७ (पहिलो संसोधन, २०७८ सहित) |
| ४५. | भैंसी विकास सम्बन्धी कार्यक्रम सञ्चालन मापदण्ड, २०७७ |
| ४६. | पशु कल्याण प्रवर्द्धन कार्यक्रम सञ्चालन मापदण्ड, २०७७ |
| ४७. | दूध संकलन/चिस्यान केन्द्र स्थापना सम्बन्धी कार्यक्रम सञ्चालन मापदण्ड, २०७७ |
| ४८. | दाना उद्योग स्थापना कार्यक्रम सञ्चालन मापदण्ड, २०७७ |

| क्र.सं. | ऐन, नियम, विनियम, निर्देशिका, मापदण्डको नाम |
|---------|---|
| ४९. | लर्न एण्ड डु तालिम कार्यक्रम सम्बन्धी मापदण्ड, २०७७ |
| ५०. | विशेष बाली प्रवर्धन सम्बन्धी कार्यक्रम सञ्चालन मापदण्ड, २०७८ |
| ५१. | ग्रामिण पोषण सुरक्षण कार्यक्रम सञ्चालन मापदण्ड, २०७८ |
| ५२. | अनुदानमा प्राङ्गारिक मल वितरण कार्यक्रम सञ्चालन मापदण्ड, २०७८ पहिलो संशोधन २०८० सहित |
| ५३. | च्याउ बीउ उत्पादक प्रयोगशालालाई सहयोग कार्यक्रम सञ्चालन मापदण्ड, २०७८ |
| ५४. | उन्नत प्रविधि प्रदर्शन सम्बन्धी कार्यक्रम सञ्चालन मापदण्ड, २०७८ |
| ५५. | बीज वृद्धि तथा बीउ विजनमा आत्मनिर्भरता सम्बन्धी कार्यक्रम सञ्चालन मापदण्ड, २०७८ |
| ५६. | स्वायल हेल्थ कार्ड सम्बन्धी कार्यक्रम सञ्चालन मापदण्ड, २०७८ |
| ५७. | विपन्न बस्तीमा मुख्यमन्त्री कार्यक्रम सञ्चालन मापदण्ड, २०७८ |
| ५८. | जीविकोपार्जन सहयोग सम्बन्धी कार्यक्रम सञ्चालन मापदण्ड, २०७८ |
| ५९. | प्रादेशिक कृषि मौसम सल्लाह बुलेटिन प्रकाशन तथा प्रसारण मापदण्ड, २०७९ |
| ६०. | व्यावसायिक फर्मले अबलम्बन गर्नुपर्ने गाईभैसी कल्याण सम्बन्धी मापदण्ड, २०७९ |
| ६१. | स्याउ, ओखर र खुर्पानी खेती विकास सम्बन्धी कार्यक्रम सञ्चालन मापदण्ड, २०७९ |
| ६२. | मकै बीउ उत्पादन तथा मकै बाली प्रवर्धन आयोजना कार्यान्वयन मापदण्ड, २०७९ |
| ६३. | चीज प्रशोधन उद्योग स्थापना तथा सञ्चालन सहयोग कार्यक्रम सम्बन्धी मापदण्ड, २०७९ |
| ६४. | व्यवसायिक फर्ममा मलमुत्र संरक्षण सहयोग सम्बन्धी कार्यक्रम सञ्चालन मापदण्ड, २०७९ |
| ६५. | उत्कृष्ट कृषि पुरस्कार सम्बन्धी मापदण्ड, २०७९ |
| ६६. | कृषि उपज संकलन केन्द्र निर्माण सम्बन्धी कार्यक्रम सञ्चालन मापदण्ड, २०७९ |
| ६७. | आलु उत्पादन प्रवर्धन सम्बन्धी कार्यक्रम सञ्चालन मापदण्ड, २०८० संशोधन २०८० सहित |
| ६८. | आलु तथा तरकारीबाली प्रवर्धन सम्बन्धी आयोजना कार्यान्वयन मापदण्ड, २०८० |
| ६९. | खाद्यान्नबाली प्रवर्धन सम्बन्धी आयोजना तथा कार्यक्रम कार्यान्वयन मापदण्ड, २०८० |
| ७०. | फलफूलबाली विकास सम्बन्धी आयोजना कार्यान्वयन मापदण्ड, २०८० |
| ७१. | रैथानेबाली प्रवर्धन सम्बन्धी आयोजना तथा कार्यक्रम कार्यान्वयन मापदण्ड, २०८० |
| ७२. | जलवायुमैत्री कृषि प्रविधि प्रवर्द्धन कार्यक्रम संचालन सम्बन्धी मापदण्ड, २०८१ |
| ७३. | बृहत्तर पशु विकास प्रवर्द्धन कार्यक्रम (गाईभैसी/भेडाबाखा/वंगुर/माछा/कुखुरा) संचालन सम्बन्धी |

| क्र.सं. | ऐन, नियम, विनियम, निर्देशिका, मापदण्डको नाम |
|---------|--|
| | मापदण्ड, २०८१ |
| ७४. | लोकमार्ग कोरियोडर लक्षित मासु उत्पादनका लागि वाखा पालन कार्यक्रम संचालन सम्बन्धी मापदण्ड, २०८१ |
| ७५. | ताल विशेष मत्स्य प्रवर्धन कार्यक्रम संचालन मापदण्ड, २०८१ |
| ७६. | प्राङ्गारिक कृषि उत्पादन प्रवर्द्धन कार्यक्रम संचालन सम्बन्धी मापदण्ड, २०८१ |
| ७७. | पशु आहारमा ढुवानी अनुदान प्रोत्साहन सम्बन्धी मापदण्ड, २०८१ |
| ७८. | मत्स्य पालनमा प्रयोग हुने विद्युत मिटरको महशुलमा अनुदान सहयोग कार्यक्रम संचालन मापदण्ड, २०८१ |
| ७९ | आलु उत्पादन प्रवर्धन सम्बन्धी कार्यक्रम सञ्चालन मापदण्ड, २०८२ |
| ८० | कृषि उद्यम विकास कार्यक्रम सञ्चालन मापदण्ड, २०८२ |
| ८१ | खाद्यान्नबाली प्रवर्द्धन सम्बन्धी कार्यक्रम कार्यान्वयन मापदण्ड, २०८२ |
| ८२ | च्याउ तथा मौरी व्यवसाय प्रवर्द्धन कार्यक्रम सञ्चालन मापदण्ड, २०८२ |
| ८३ | जलवायुमैत्री प्रविधि प्रवर्धन सम्बन्धी कार्यक्रम सञ्चालन मापदण्ड, २०८२ |
| ८४ | व्यावसायिक तरकारी खेती सहयोग कार्यक्रम कार्यान्वयन मापदण्ड, २०८२ |
| ८५ | निर्यातजन्य कृषि वस्तु प्रवर्द्धन कार्यक्रम सञ्चालन मापदण्ड, २०८२ |
| ८६ | फलफूल, तरकारी तथा नगदेबाली विरुवा नर्सरी/स्रोतकेन्द्र स्थापना सम्बन्धी कार्यक्रम सञ्चालन मापदण्ड, २०८२ |
| ८७ | बीउ उत्पादन प्रवर्धन सम्बन्धी कार्यक्रम सञ्चालन मापदण्ड, २०८२ |
| ८८ | रैथाने तथा स्थानीय बाली विकास कार्यक्रम कार्यान्वयन मापदण्ड, २०८२ |
| ८९ | लोकमार्ग/कोरिडोर केन्द्रित कृषि उत्पादन प्रवर्द्धन कार्यक्रम सञ्चालन मापदण्ड, २०८२ |
| ९० | फलफूलबाली विकास सम्बन्धी कार्यक्रम कार्यान्वयन मापदण्ड, २०८२ |
| ९१ | ऊन तथा पस्मिना उत्पादनमा आधारित प्रोत्साहन सहयोग सञ्चालन मापदण्ड, २०८२ |
| ९२ | सहकार्यमा पशु विकास कार्यक्रम सञ्चालन मापदण्ड, २०८२ |
| ९३ | कृषि बजार प्रवर्द्धन कार्यक्रम सञ्चालन मापदण्ड, २०८२ |
| ९४ | कृषि व्यवसायमा राहत तथा पुनर्स्थापना कार्यक्रम सञ्चालन मापदण्ड, २०८२ |
| ९५ | सार्वजनिक/निजी/समुदायको व्यावसायिक कृषि उत्पादन प्रवर्द्धन कार्यक्रम सञ्चालन मापदण्ड, २०८२ |

११. आ.व. २०८२/८३ को अर्धवार्षिक अवधिमा सञ्चालित कार्यक्रमको प्रगति विवरण

| आयोजना/कार्यक्रमको नाम | मुख्य मुख्य उपलब्धी | | | | | | | | | | | | | | | | | | | | | | | | | | | | | | | | | | | | | | | | | | | | | | | | | | | | |
|---|--|---------------|--------------|---------------|--------------|---|--------|-------|--------|---|-------|-------|--------|---|----------|--------|---------|---|-------|-------|--------|---|-------|-------|--------|---|------|-------|-----|---|---------|---|---|---|----------|-------|-------|---|--------|-------|-------|----|-------|--------|--------|----|------------------|--------|--------|-------------|--|---------|---------|
| कृषि वातावरण संरक्षण समितिको बैठक | <p>५ पटक बैठक</p> <ul style="list-style-type: none"> ✓ २०८२/१२/१० मा मसूर्याङ्गदी पोल्ट्री प्रा.लि., आँबुखैरेनी, तनहुँको ह्याचरी उद्योग स्तरोन्नतिको कार्यसूची स्वीकृत सम्बन्धी ✓ २०८२/१२/१० मा पुर्कोट पोल्ट्री प्रा.लि., भानु, तनहुँको प्यारेन्ट फार्म उद्योगकव स्तरोन्नति कार्यका लागि प्रारम्भिक वातावरणीय परीक्षणको प्रतिवेदन स्वीकृति सम्बन्धी ✓ २०८२/१२/११ मा पालुडटार पोल्ट्री प्रा. लि., पालुडटार-२, गोरखाको प्रारम्भिक वातावरणीय परीक्षण कार्यसूची स्वीकृत सम्बन्धी ✓ २०८२/१२/११ बन्दीपुर ह्याचरी प्रा.लि., बन्दिपुर-१, तनहुँको प्रारम्भिक वातावरणीय परीक्षणको कार्यसूची स्वीकृत सम्बन्धी ✓ २०८२/१२/३० हिमचुली पोल्ट्री प्रा. लि., देवचुली-३, नवलपरासी ब.सु.पू., प्रारम्भिक वातावरणीय परीक्षणको प्रतिवेदन स्वीकृत सम्बन्धी | | | | | | | | | | | | | | | | | | | | | | | | | | | | | | | | | | | | | | | | | | | | | | | | | | | | |
| प्रदेश मल वितरण व्यवस्थापन समितिको बैठक | <p>साल्ट ट्रेडिङ्ग कम्पनी लिमिटेड र कृषि सामग्री कम्पनी लिमिटेड मार्फत प्राप्त युरिया र डिएपीको जिल्लागत बाँडफाँट गरि बिक्री गरिएको</p> <table border="1"> <thead> <tr> <th>क्र.सं.</th> <th>जिल्ला</th> <th>डि.ए.पी मे.टन</th> <th>युरिया मे.टन</th> </tr> </thead> <tbody> <tr> <td>१</td> <td>कास्की</td> <td>४१६.९</td> <td>१३५४.८</td> </tr> <tr> <td>२</td> <td>तनहुँ</td> <td>४५४.७</td> <td>१८०८.७</td> </tr> <tr> <td>३</td> <td>स्याङ्जा</td> <td>६१५.२५</td> <td>१३२०.५५</td> </tr> <tr> <td>४</td> <td>लमजुङ</td> <td>१९५.७</td> <td>८०१.७५</td> </tr> <tr> <td>५</td> <td>गोरखा</td> <td>२११.५</td> <td>७२९.५५</td> </tr> <tr> <td>६</td> <td>मनाङ</td> <td>४४.९५</td> <td>४.९</td> </tr> <tr> <td>७</td> <td>मुस्ताङ</td> <td>०</td> <td>०</td> </tr> <tr> <td>८</td> <td>म्याग्दी</td> <td>१४३.२</td> <td>१९१.२</td> </tr> <tr> <td>९</td> <td>बागलुङ</td> <td>३०३.६</td> <td>४७६.७</td> </tr> <tr> <td>१०</td> <td>पर्वत</td> <td>२२०.१५</td> <td>४२७.८५</td> </tr> <tr> <td>११</td> <td>नवलपरासी ब.सु.पू</td> <td>१४१८.५</td> <td>२९४३.७</td> </tr> <tr> <td colspan="2">जम्मा मे.टन</td> <td>४०२४.४५</td> <td>१००५९.७</td> </tr> </tbody> </table> | क्र.सं. | जिल्ला | डि.ए.पी मे.टन | युरिया मे.टन | १ | कास्की | ४१६.९ | १३५४.८ | २ | तनहुँ | ४५४.७ | १८०८.७ | ३ | स्याङ्जा | ६१५.२५ | १३२०.५५ | ४ | लमजुङ | १९५.७ | ८०१.७५ | ५ | गोरखा | २११.५ | ७२९.५५ | ६ | मनाङ | ४४.९५ | ४.९ | ७ | मुस्ताङ | ० | ० | ८ | म्याग्दी | १४३.२ | १९१.२ | ९ | बागलुङ | ३०३.६ | ४७६.७ | १० | पर्वत | २२०.१५ | ४२७.८५ | ११ | नवलपरासी ब.सु.पू | १४१८.५ | २९४३.७ | जम्मा मे.टन | | ४०२४.४५ | १००५९.७ |
| क्र.सं. | जिल्ला | डि.ए.पी मे.टन | युरिया मे.टन | | | | | | | | | | | | | | | | | | | | | | | | | | | | | | | | | | | | | | | | | | | | | | | | | | |
| १ | कास्की | ४१६.९ | १३५४.८ | | | | | | | | | | | | | | | | | | | | | | | | | | | | | | | | | | | | | | | | | | | | | | | | | | |
| २ | तनहुँ | ४५४.७ | १८०८.७ | | | | | | | | | | | | | | | | | | | | | | | | | | | | | | | | | | | | | | | | | | | | | | | | | | |
| ३ | स्याङ्जा | ६१५.२५ | १३२०.५५ | | | | | | | | | | | | | | | | | | | | | | | | | | | | | | | | | | | | | | | | | | | | | | | | | | |
| ४ | लमजुङ | १९५.७ | ८०१.७५ | | | | | | | | | | | | | | | | | | | | | | | | | | | | | | | | | | | | | | | | | | | | | | | | | | |
| ५ | गोरखा | २११.५ | ७२९.५५ | | | | | | | | | | | | | | | | | | | | | | | | | | | | | | | | | | | | | | | | | | | | | | | | | | |
| ६ | मनाङ | ४४.९५ | ४.९ | | | | | | | | | | | | | | | | | | | | | | | | | | | | | | | | | | | | | | | | | | | | | | | | | | |
| ७ | मुस्ताङ | ० | ० | | | | | | | | | | | | | | | | | | | | | | | | | | | | | | | | | | | | | | | | | | | | | | | | | | |
| ८ | म्याग्दी | १४३.२ | १९१.२ | | | | | | | | | | | | | | | | | | | | | | | | | | | | | | | | | | | | | | | | | | | | | | | | | | |
| ९ | बागलुङ | ३०३.६ | ४७६.७ | | | | | | | | | | | | | | | | | | | | | | | | | | | | | | | | | | | | | | | | | | | | | | | | | | |
| १० | पर्वत | २२०.१५ | ४२७.८५ | | | | | | | | | | | | | | | | | | | | | | | | | | | | | | | | | | | | | | | | | | | | | | | | | | |
| ११ | नवलपरासी ब.सु.पू | १४१८.५ | २९४३.७ | | | | | | | | | | | | | | | | | | | | | | | | | | | | | | | | | | | | | | | | | | | | | | | | | | |
| जम्मा मे.टन | | ४०२४.४५ | १००५९.७ | | | | | | | | | | | | | | | | | | | | | | | | | | | | | | | | | | | | | | | | | | | | | | | | | | |
| कृषि मौसम सल्लाह बुलेटिन प्रकाशनका लागि समितिहरूको बैठक | तेस्रो त्रैमासिकसम्ममा ३८ वटा बैठक सम्पन्न भई ३८ वटा अंक प्रकाशन गरि कृषक र प्राविधिकहरूमाझ पुन्याइएको | | | | | | | | | | | | | | | | | | | | | | | | | | | | | | | | | | | | | | | | | | | | | | | | | | | | |
| दोस्रो त्रैमासिक तथा अर्धवार्षिक प्रगति समीक्षा गोष्ठी | मिति २०८२/१०/२९ र ३० गते सम्पन्न गरिएको। मन्त्रालय मातहतका सम्पूर्ण कार्यालयहरूको दोस्रो त्रैमासिक तथा अर्ध वार्षिक प्रगति समीक्षा गोष्ठी सम्पन्न गरी कुल बजेटको १४ प्रतिशत बजेट खर्च भएको छ भने बजेट रोक्का तथा कार्यालय खारेजी र रर्जरले गर्दा कार्यक्रमहरू सञ्चालन हुनु नसकेको हो। | | | | | | | | | | | | | | | | | | | | | | | | | | | | | | | | | | | | | | | | | | | | | | | | | | | | |

| आयोजना/कार्यक्रमको नाम | मुख्य मुख्य उपलब्धी |
|--|---|
| कृषि तथा पशुपन्छी सम्बन्धी ऐन/नियम/नीति/कार्यविधि/मापदण्ड तर्जुमा तथा संसोधन | १ वटा नियमावली, ३ वटा मापदण्ड स्वीकृत र १ वटा मापदण्डको मस्यौदा तयार गरेको क) गण्डकी प्रदेश जीवनाशक विषादी नियमावली २०८२ स्वीकृत ख) कृषि बजार प्रवर्द्धन कार्यक्रम सञ्चालन मापदण्ड २०८२ स्वीकृत ग) कृषि व्यवसायमा राहत तथा पुनर्स्थापना कार्यक्रम सञ्चालन मापदण्ड २०८२ स्वीकृत घ) सार्वजनिक/निजी/समुदायको व्यावसायिक कृषि उत्पादन प्रवर्द्धन कार्यक्रम सञ्चालन मापदण्ड २०८२ स्वीकृत ड) स्थानीय तहसँगको सहकार्यमा पशुपन्छी तथा मत्स्य विकास कार्यक्रम सञ्चालन मापदण्ड २०८२ को मस्यौदा तयार |
| अनुदानका विभिन्न कार्यक्रमहरूको सूचना प्रकाशन | विभिन्न कार्यक्रमहरूको सूचना प्रकाशन गरिएको छ। कृषि तर्फ विभिन्न कार्यक्रमहरूको सूचना प्रकाशन गरि कुल २८४३ आवेदन परेको र सो आवेदन मध्ये अनुगमन तथा मूल्याङ्कन गरि १६३४ छनोट तथा सम्झौता र ४७९ आवेदकको कार्य सम्पन्न भएको। पशुपन्छी तर्फ विभिन्न कार्यक्रमहरूको सूचना प्रकाशन गरि कुल १३२० आवेदन परेको र सो आवेदन मध्ये ८७० को अनुगमन तथा मूल्याङ्कन ७१८ छनोट ३३७ सम्झौता र २४६ लाई १ करोड ८० लाख ७३ हजार |
| कृत्रिम गर्भाधान सेवा | भे.अ.प.से.वि.केन्द्र र प्राविधिकहरूबाट ५०१८१ गाई, ३४९३९ भैसी, २०३ बाखा र ९१ बंगुरमा गरि जम्मा ८५४१४ पशुमा कृत्रिम गर्भाधान सेवा प्रदान गरिएको। |
| नियमित उपचार सेवा सञ्चालन | मेडिकल (५४१०२), गाइनेकोलोजिकल (१७४८), माईनर सर्जरी (१९३३), मेजर सर्जरी (१२१९), पोल्ट्री डिजिज (३७३०४), फिस डिजिज (११८) गरि कूल ९६४२४ वटा उपचार सेवा प्रदान गरिएको। |
| प्रयोगशाला सेवा | गोबर परिक्षण-११९५२, थुनेलो परिक्षण-१६२३, रगत परिक्षण-४४७, पिसाब परिक्षण-११९, पानी गुणस्तर जाँच-१२७ RDT ५६३, छाला परिक्षण ७१ र पोष्टमार्टम ५११ गरि जम्मा १५४१३ प्रयोगशाला सेवा प्रदान गरिएको। |
| खोप सेवा | भे.अ.प.से.वि.केन्द्रहरूबाट नियमित खोप सेवा र पशुमा पूर्ण खोप कार्यक्रम मार्फत • सुंगुर/बंगुरमा क्लासिकल स्वाइन फिवर विरुद्ध ८,२२२ डोज; • भेडा/बाखा/च्यांग्रामा पि.पि.आर्. विरुद्ध ३७७,५५१ डोज; • गाई/भैसी/याक/चौरी/बंगुर/च्याङ्ग्रामा खोरेत विरुद्ध २६९,१०६, भ्यागुते र चरचरे विरुद्ध ४,७९९ डोज र लम्पी स्किन रोग विरुद्ध ४५,६२५ डोज; • कुकुर/विरालो/घोडामा रेबिज विरुद्ध ३१,४८८ डोज र डि.एच्.पि.पि.एल्. विरुद्ध २,१७६ • कुखुरा जातमा रानीखेत विरुद्ध १०० डोज गरि • कुल ७३९,०६७ डोज खोप लगाएको। |
| सहकारीता, सहकारी ऐन नियम | हालसम्म ८ (तनहुँ, नवलपरासी ब.सु.पू., लमजुङ, कास्की, बागलुङ, स्याङ्जा र |

| आयोजना/कार्यक्रमको नाम | मुख्य मुख्य उपलब्धी |
|---|--|
| अभिमुखिकरण गोष्ठी | गोरखा जिल्लाका ६८० जना सहकारी संस्थाका सञ्चालक, लेखा सुपरिवेक्षण समितिका पदाधिकारीहरु र व्यवस्थापकहरु सहभागी भएका। कास्की जिल्लामा COPOMIS तालिम अन्तर्गत ३५ जना सहकारी संस्थाका व्यवस्थापक/कर्मचारीहरु सहभागी भएका। |
| सहकारी संस्थाहरुको नियमन कार्यक्रम | ५१ सहकारीको अनुगमन नियमन गरिएको; ३१ वटा सहकारीलाई कारवाही गरि रु. १९,८३,०००/- राजश्व दाखिला भएको। |
| उत्पादनमूलक सहकारी संस्थाहरुको लागि व्यावसायिक योजना तर्जुमा तथा क्षमता विकास तालिम | २ वटा सम्पन्न भएको: बागलुङ र कास्कीका ५२ वटा दुग्ध उत्पादक सहकारी संस्थाका सञ्चालक तथा कर्मचारीहरु |
| प्रदेश क्षेत्राधिकार भित्रका सहकारीहरु | ८७२ सहकारी रेकर्डमा रहेको जसमध्ये ५९५ सहकारीहरु अद्यावधिक भएको र २७७ सहकारी निष्क्रिय अवस्थामा रहेको। ८७२ मध्ये उत्पादक तर्फ २६६, सेवा तर्फ ३४, वित्तीय तर्फ ३७२, उपभोक्ता १९, १८१ बहुउद्देश्यीय सहकारीहरु रहेको। सहकारीहरुको ऋण लगानी रु ६१ अर्ब ६५ करोड ४७ लाख ३२ हजार मध्ये ६.५ प्रतिशत मात्र कृषि क्षेत्रमा ऋण लगानी भएको। |

१३. यस त्रैमासिकमा क्षति भएका कृषि बाली तथा पशुपन्छी विवरण
.....नभएको.....

१४. कार्यालयगत वार्षिक बजेट तथा खर्च सम्बन्धी विवरण

| कार्यालय | तेस्रो त्रैमासिकको वित्तीय प्रगति | | | | | | | | |
|---|-----------------------------------|---------|----------|----------|---------|----------|--------------|---------|-------|
| | बजेट | | | खर्च | | | खर्च प्रतिशत | | |
| | चालु | पुँजीगत | जम्मा | चालु | पुँजीगत | जम्मा | चालु | पुँजीगत | जम्मा |
| Province | | | | | | | | | |
| ३१२००३९०१४ कृषि तथा भूमि व्यवस्था मन्त्रालय | 41394 | 1000 | 42394 | 13647.55 | 963.6 | 14611.15 | 32.97 | 96.36 | 34.47 |
| ३१२००३९०२४ सहकारी रजिष्ट्रारको कार्यालय | 7787.75 | 0 | 7787.75 | 4747.78 | 0 | 4747.78 | 60.96 | 0.00 | 60.96 |
| ३१२०१३९०१४ कृषि विकास निर्देशनालय, पोखरा | 21943.25 | 0 | 21943.25 | 0 | 0 | 0 | 0.00 | 0.00 | 0.00 |
| ३१२०१३९०२४ कृषि व्यवसाय प्रवर्द्धन सहयोग तथा तालिम केन्द्र, पोखरा | 7975.25 | 0 | 7975.25 | 6249.39 | 0 | 6249.39 | 78.36 | 0.00 | 78.36 |
| ३१२०१३९०८४ बागवानी विकास स्रोत केन्द्र | 4067.75 | 1900 | 5967.75 | 2514.02 | 0 | 2514.02 | 61.80 | 0.00 | 42.13 |
| ३१२०१३८०३४ व्यवसायिक किट विकास केन्द्र | 12349 | 0 | 12349 | 6691.98 | 197.15 | 6889.13 | 54.19 | 0.00 | 55.79 |
| ३१२०१४३०३४ कृषि विकास स्रोत केन्द्र | 4879 | 0 | 4879 | 2993.56 | 466.99 | 3460.55 | 61.36 | 0.00 | 70.93 |

| कार्यालय | तेस्रो त्रैमासिकको वित्तीय प्रगति | | | | | | | | |
|--|-----------------------------------|---------|----------|----------|---------|----------|--------------|---------|--------|
| | बजेट | | | खर्च | | | खर्च प्रतिशत | | |
| | चालु | पूँजीगत | जम्मा | चालु | पूँजीगत | जम्मा | चालु | पूँजीगत | जम्मा |
| ३१२०१३९०५४ माटो तथा मल परीक्षण प्रयोगशाला, बिरौटा, कास्की | 9724 | 3000 | 12724 | 6377.35 | 0 | 6377.35 | 65.58 | 0.00 | 50.12 |
| ३१२०१३९०४४ प्रदेश बीउ विजन गुणस्तर नियन्त्रण केन्द्र | 4680.05 | 1280 | 5960.05 | 2033.61 | 0 | 2033.61 | 43.45 | 0.00 | 34.12 |
| ३१२०१३९०३४ बाली संरक्षण प्रयोगशाला, बिरौटा, पोखरा १७, कास्की | 5926 | 0 | 5926 | 4153.26 | 0 | 4153.26 | 70.09 | 0.00 | 70.09 |
| ३१२०१३६०१४ कृषि ज्ञान केन्द्र, गोरखा | 27477.75 | 0 | 27477.75 | 6991.74 | 0 | 6991.74 | 25.45 | 0.00 | 25.45 |
| ३१२०१३७०१४ कृषि ज्ञान केन्द्र, लमजुङ | 16537 | 0 | 16537 | 6395.9 | 0 | 6395.9 | 38.68 | 0.00 | 38.68 |
| ३१२०१३८०१४ कृषि ज्ञान केन्द्र तनहुँ | 26602.25 | 0 | 26602.25 | 11594.12 | 0 | 11594.12 | 43.58 | 0.00 | 43.58 |
| ३१२०१३९०७४ कृषि ज्ञान केन्द्र, कास्की | 21223.75 | 0 | 21223.75 | 9040.98 | 0 | 9040.98 | 42.60 | 0.00 | 42.60 |
| ३१२०१४२०१४ कृषि ज्ञान केन्द्र, पर्वत | 18498.75 | 4250 | 22748.75 | 6733.61 | 0 | 6733.61 | 36.40 | 0.00 | 29.60 |
| ३१२०१४३०१४ कृषि ज्ञान केन्द्र स्याङ्जा | 29587.25 | 0 | 29587.25 | 17482.84 | 0 | 17482.84 | 59.09 | 0.00 | 59.09 |
| ३१२०१४४०१४ कृषि ज्ञान केन्द्र, म्याग्दी | 16561.41 | 0 | 16561.41 | 5219.48 | 0 | 5219.48 | 31.52 | 0.00 | 31.52 |
| ३१२०१४५०१४ कृषि ज्ञान केन्द्र, बागलुङ | 21211.5 | 0 | 21211.5 | 4656.38 | 0 | 4656.38 | 21.95 | 0.00 | 21.95 |
| ३१२०१४६०१४ कृषि ज्ञान केन्द्र, नवलपूर | 39068.75 | 0 | 39068.75 | 15429.34 | 0 | 15429.34 | 39.49 | 0.00 | 39.49 |
| ३१२०१४००१४ कृषि ज्ञान केन्द्र, मनाङ | 10221.75 | 0 | 10221.75 | 2351.57 | 0 | 2351.57 | 23.01 | 0.00 | 23.01 |
| ३१२०२४००१४ भेटेरीनरी अस्पताल तथा पशु विज्ञ केन्द्र, मनाङ | 4397 | 0 | 4397 | 1466.83 | 0 | 1466.83 | 33.36 | 0.00 | 33.36 |
| ३१२०१४१०१४ कृषि ज्ञान केन्द्र, मुस्ताङ | 13947.5 | 0 | 13947.5 | 1623.87 | 0 | 1623.87 | 11.64 | 0.00 | 11.64 |
| ३१२०२४१०१४ भेटेरीनरी अस्पताल तथा पशु विज्ञ केन्द्र, मुस्ताङ | 5924 | 0 | 5924 | 854.86 | 0 | 854.86 | 14.43 | 0.00 | 14.43 |
| ३१२०२३९०१४ पशुपंक्षी तथा मत्स्य विकास निर्देशनालय, पोखरा | 14893.75 | 0 | 14893.75 | 1337.87 | 0 | 1337.87 | 8.98 | 0.00 | 8.98 |
| ३१२०४३९०१४ पशु सेवा तालिम केन्द्र, पोखरा | 4854.45 | 0 | 4854.45 | 5721.7 | 0 | 5721.7 | 117.87 | 0.00 | 117.87 |
| ३१२०२४३०२४ मत्स्य विकास केन्द्र, मिर्मा | 8201.7 | 0 | 8201.7 | 2622.75 | 0 | 2622.75 | 31.98 | 0.00 | 31.98 |
| ३१२०२३६०१४ भेटेरीनरी अस्पताल तथा पशु सेवा विज्ञ केन्द्र, गोरखा | 21478.05 | 0 | 21478.05 | 6489.76 | 0 | 6489.76 | 30.22 | 0.00 | 30.22 |
| ३१२०२३७०१४ भेटनरी अस्पताल तथा पशु सेवा विज्ञ केन्द्र, लमजुङ | 16736.5 | 0 | 16736.5 | 5876.94 | 0 | 5876.94 | 35.11 | 0.00 | 35.11 |
| ३१२०२३८०१४ भेटेरीनरी अस्पताल | 21738.5 | 5000 | 26738.5 | 8371.59 | 1261.09 | 9632.68 | 38.51 | 25.22 | 36.03 |

| कार्यालय | तेस्रो त्रैमासिकको वित्तीय प्रगति | | | | | | | | |
|--|-----------------------------------|---------|----------|----------|----------|----------|--------------|---------|-------|
| | बजेट | | | खर्च | | | खर्च प्रतिशत | | |
| | चालु | पूँजीगत | जम्मा | चालु | पूँजीगत | जम्मा | चालु | पूँजीगत | जम्मा |
| तथा पशु सेवा विज्ञ केन्द्र, तनहुँ | | | | | | | | | |
| ३१२०२३९०२४ भेटनरी अस्पताल तथा पशु सेवा विज्ञ केन्द्र, पोखरा | 19320.5 | 0 | 19320.5 | 5918.92 | 0 | 5918.92 | 30.64 | 0.00 | 30.64 |
| ३१२०२४२०१४ भेटेरीनरी अस्पताल तथा पशु विज्ञ केन्द्र, पर्वत | 14880.25 | 0 | 14880.25 | 8293.14 | 0 | 8293.14 | 55.73 | 0.00 | 55.73 |
| ३१२०२४३०१४ भेटेरीनरी अस्पताल तथा पशु सेवा विज्ञ केन्द्र, स्याङ्जा | 13095.75 | 0 | 13095.75 | 9245.7 | 671.21 | 9916.91 | 70.60 | 0.00 | 75.73 |
| ३१२०२४४०१४ भेटेरीनरी अस्पताल तथा पशु सेवा विज्ञ केन्द्र, म्याग्दी | 8749.5 | 0 | 8749.5 | 4393.54 | 285.52 | 4679.06 | 50.21 | 0.00 | 53.48 |
| ३१२०२४५०१४ भेटेरीनरी अस्पताल तथा पशु सेवा विज्ञ केन्द्र बाग्लुङ | 14750 | 0 | 14750 | 5814.08 | 686.74 | 6500.82 | 39.42 | 0.00 | 44.07 |
| ३१२०२४६०१४ भेटेरीनरी अस्पताल तथा पशु विज्ञ केन्द्र, नवलपूर | 20142.75 | 0 | 20142.75 | 16397.97 | 0 | 16397.97 | 81.41 | 0.00 | 81.41 |
| NAFHA | | | | | | | | | |
| ३१२०१३९०१४ कृषि विकास निर्देशनालय, पोखरा | 2259.5 | 0 | 2259.5 | 0 | 0 | 0 | 0.00 | 0.00 | 0.00 |
| ३१२०१३९०९४ पहाडी क्षेत्र काष्ठफल तथा फलफूल विकास आयोजना, आयोजना कार्यान्वयन ईकाइ, गण्डकी प्रदेश | 0 | 0 | 0 | 18698.76 | 14695.03 | 33393.79 | 0.00 | 0.00 | 0.00 |
| NAMP | | | | | | | | | |
| ३१२००३९०१४ कृषि तथा भूमि व्यवस्था मन्त्रालय | 0 | 0 | 0 | 0 | 0 | 0 | 0.00 | 0.00 | 0.00 |
| ३१२०१३६०१४ कृषि ज्ञान केन्द्र, गोरखा | 0 | 0 | 0 | 0 | 0 | 0 | 0.00 | 0.00 | 0.00 |
| ३१२०१४१०१४ कृषि ज्ञान केन्द्र, मुस्ताङ | 0 | 0 | 0 | 0 | 0 | 0 | 0.00 | 0.00 | 0.00 |
| ३१२०१४२०१४ कृषि ज्ञान केन्द्र, पर्वत | 0 | 0 | 0 | 0 | 0 | 0 | 0.00 | 0.00 | 0.00 |
| ३१२०१४३०१४ कृषि ज्ञान केन्द्र स्याङ्जा | 0 | 0 | 0 | 0 | 0 | 0 | 0.00 | 0.00 | 0.00 |
| ३१२०१४५०१४ कृषि ज्ञान केन्द्र, बाग्लुङ | 0 | 0 | 0 | 0 | 0 | 0 | 0.00 | 0.00 | 0.00 |
| ३१२०२४३०१४ भेटेरीनरी अस्पताल तथा पशु सेवा विज्ञ केन्द्र, स्याङ्जा | 0 | 0 | 0 | 36 | 0 | 36 | 0.00 | 0.00 | 0.00 |
| DOA | | | | | | | | | |
| ३१२०१३६०१४ कृषि ज्ञान केन्द्र, गोरखा | 0 | 0 | 0 | 0 | 0 | 0 | 0.00 | 0.00 | 0.00 |
| ३१२०१३७०१४ कृषि ज्ञान केन्द्र, लमजुङ | 0 | 0 | 0 | 0 | 0 | 0 | 0.00 | 0.00 | 0.00 |
| ३१२०१३८०१४ कृषि ज्ञान केन्द्र तनहुँ | 0 | 0 | 0 | 0 | 0 | 0 | 0.00 | 0.00 | 0.00 |

| कार्यालय | तेस्रो त्रैमासिकको वित्तीय प्रगति | | | | | | | | |
|---|-----------------------------------|--------------|------------------|------------------|-----------------|-----------------|--------------|---------------|--------------|
| | बजेट | | | खर्च | | | खर्च प्रतिशत | | |
| | चालु | पूँजीगत | जम्मा | चालु | पूँजीगत | जम्मा | चालु | पूँजीगत | जम्मा |
| ३१२०१३९०१४ कृषि विकास निर्देशनालय, पोखरा | 0 | 0 | 0 | 0 | 0 | 0 | 0.00 | 0.00 | 0.00 |
| ३१२०१३९०३४ बाली संरक्षण प्रयोगशाला, बिरौटा, पोखरा १७, कास्की | 0 | 0 | 0 | 0 | 0 | 0 | 0.00 | 0.00 | 0.00 |
| ३१२०१३९०४४ प्रदेश बीउ विजन गुणस्तर नियन्त्रण केन्द्र | 0 | 0 | 0 | 25.2 | 0 | 25.2 | 0.00 | 0.00 | 0.00 |
| ३१२०१३९०५४ माटो तथा मल परीक्षण प्रयोगशाला, बिरौटा, कास्की | 52 | 0 | 52 | 164.32 | 0 | 164.32 | 316.00 | 0.00 | 100.00 |
| ३१२०१३९०७४ कृषि ज्ञान केन्द्र, कास्की | 0 | 0 | 0 | 0 | 0 | 0 | 0.00 | 0.00 | 0.00 |
| ३१२०१४२०१४ कृषि ज्ञान केन्द्र, पर्वत | 0 | 0 | 0 | 0 | 0 | 0 | 0.00 | 0.00 | 0.00 |
| ३१२०१४३०१४ कृषि ज्ञान केन्द्र स्याङ्जा | 0 | 0 | 0 | 0 | 0 | 0 | 0.00 | 0.00 | 0.00 |
| ३१२०१४५०१४ कृषि ज्ञान केन्द्र, बाग्लुङ | 0 | 0 | 0 | 0 | 0 | 0 | 0.00 | 0.00 | 0.00 |
| ३१२०१४६०१४ कृषि ज्ञान केन्द्र, नवलपूर | 0 | 0 | 0 | 0 | 0 | 0 | 0.00 | 0.00 | 0.00 |
| DLS | | | | | | | | | |
| ३१२०२३९०१४ पशुपंक्षी तथा मत्स्य विकास निर्देशनालय, पोखरा | 0 | 0 | 0 | 0 | 0 | 0 | 0.00 | 0.00 | 0.00 |
| ३१२०२३९०२४ भेटनरी अस्पताल तथा पशु सेवा विज्ञान केन्द्र, पोखरा | 0 | 0 | 0 | 461.56 | 0 | 461.56 | 0.00 | 0.00 | 0.00 |
| जम्मा | 553137.91 | 16430 | 569567.91 | 239119.82 | 19227.33 | 258347.2 | 43.23 | 117.03 | 45.36 |

१५. बेरुजु सम्बन्धी विवरण



| व. सं. कार्यलय | व. सं. जेडी संकेत संकेत | | | | व. सं. जेडी संकेत संकेत | | | | | | | | | | व. सं. जेडी संकेत संकेत | | | | व. सं. जेडी संकेत संकेत | |
|----------------|-------------------------|------------|---------|---------|-------------------------|------------|---------|---------|---------|------------|---------|---------|---------|------------|-------------------------|---------|---------|------------|-------------------------|---------|
| | व. सं. | जेडी संकेत | संकेत | संकेत | व. सं. | जेडी संकेत | संकेत | संकेत | व. सं. | जेडी संकेत | संकेत | संकेत | व. सं. | जेडी संकेत | संकेत | संकेत | व. सं. | जेडी संकेत | संकेत | संकेत |
| १ | १००००००० | २११११११ | ३११११११ | ४११११११ | ५११११११ | ६११११११ | ७११११११ | ८११११११ | ९११११११ | १०१११११ | १११११११ | १२१११११ | १३१११११ | १४१११११ | १५१११११ | १६१११११ | १७१११११ | १८१११११ | १९१११११ | २०१११११ |
| २ | १११११११ | २२२२२२२ | ३२२२२२२ | ४२२२२२२ | ५२२२२२२ | ६२२२२२२ | ७२२२२२२ | ८२२२२२२ | ९२२२२२२ | १०२२२२२ | ११२२२२२ | १२२२२२२ | १३२२२२२ | १४२२२२२ | १५२२२२२ | १६२२२२२ | १७२२२२२ | १८२२२२२ | १९२२२२२ | २०२२२२२ |
| ३ | १२२२२२२ | २३३३३३३ | ३३३३३३३ | ४३३३३३३ | ५३३३३३३ | ६३३३३३३ | ७३३३३३३ | ८३३३३३३ | ९३३३३३३ | १०३३३३३ | ११३३३३३ | १२३३३३३ | १३३३३३३ | १४३३३३३ | १५३३३३३ | १६३३३३३ | १७३३३३३ | १८३३३३३ | १९३३३३३ | २०३३३३३ |
| ४ | १३३३३३३ | २४४४४४४ | ३४४४४४४ | ४४४४४४४ | ५४४४४४४ | ६४४४४४४ | ७४४४४४४ | ८४४४४४४ | ९४४४४४४ | १०४४४४४ | ११४४४४४ | १२४४४४४ | १३४४४४४ | १४४४४४४ | १५४४४४४ | १६४४४४४ | १७४४४४४ | १८४४४४४ | १९४४४४४ | २०४४४४४ |
| ५ | १४४४४४४ | २५५५५५५ | ३५५५५५५ | ४५५५५५५ | ५५५५५५५ | ६५५५५५५ | ७५५५५५५ | ८५५५५५५ | ९५५५५५५ | १०५५५५५ | ११५५५५५ | १२५५५५५ | १३५५५५५ | १४५५५५५ | १५५५५५५ | १६५५५५५ | १७५५५५५ | १८५५५५५ | १९५५५५५ | २०५५५५५ |
| ६ | १५५५५५५ | २६६६६६६ | ३६६६६६६ | ४६६६६६६ | ५६६६६६६ | ६६६६६६६ | ७६६६६६६ | ८६६६६६६ | ९६६६६६६ | १०६६६६६ | ११६६६६६ | १२६६६६६ | १३६६६६६ | १४६६६६६ | १५६६६६६ | १६६६६६६ | १७६६६६६ | १८६६६६६ | १९६६६६६ | २०६६६६६ |
| ७ | १६६६६६६ | २७७७७७७ | ३७७७७७७ | ४७७७७७७ | ५७७७७७७ | ६७७७७७७ | ७७७७७७७ | ८७७७७७७ | ९७७७७७७ | १०७७७७७ | ११७७७७७ | १२७७७७७ | १३७७७७७ | १४७७७७७ | १५७७७७७ | १६७७७७७ | १७७७७७७ | १८७७७७७ | १९७७७७७ | २०७७७७७ |
| ८ | १७७७७७७ | २८८८८८८ | ३८८८८८८ | ४८८८८८८ | ५८८८८८८ | ६८८८८८८ | ७८८८८८८ | ८८८८८८८ | ९८८८८८८ | १०८८८८८ | ११८८८८८ | १२८८८८८ | १३८८८८८ | १४८८८८८ | १५८८८८८ | १६८८८८८ | १७८८८८८ | १८८८८८८ | १९८८८८८ | २०८८८८८ |
| ९ | १८८८८८८ | २९९९९९९ | ३९९९९९९ | ४९९९९९९ | ५९९९९९९ | ६९९९९९९ | ७९९९९९९ | ८९९९९९९ | ९९९९९९९ | १०९९९९९ | ११९९९९९ | १२९९९९९ | १३९९९९९ | १४९९९९९ | १५९९९९९ | १६९९९९९ | १७९९९९९ | १८९९९९९ | १९९९९९९ | २०९९९९९ |
| १० | १९९९९९९ | ३०००००० | ४०००००० | ५०००००० | ६०००००० | ७०००००० | ८०००००० | ९०००००० | १०००००० | ११००००० | १२००००० | १३००००० | १४००००० | १५००००० | १६००००० | १७००००० | १८००००० | १९००००० | २०००००० | |

१६. राजश्व सम्बन्धी विवरण

नौ महिनासम्ममा मन्त्रालय र मातहतका कार्यालयहरूबाट विभिन्न राजश्व शीर्षकमा रु ६७ लाख २४ हजार ५ सय ९६ रुपैया संकलन भएको छ।

१७. अन्य विवरण

१७.१ मन्त्रालय मातहतका निकाय सम्बन्धी विवरण (साविक)

| क्र.स. | ठेगाना | सेट नं | कार्यालय प्रमुखको नाम | मोबाईल नं | ईमेल ठेगाना |
|--|---|------------|-----------------------|------------|--|
| १ | कृषि, भूमि व्यवस्था तथा सहकारी मन्त्रालय | ०६१-४६७८८५ | वासुदेव रेग्मी | ९८५६०७७७०९ | molmacprovince4@gmail.com |
| २ | कृषि विकास निर्देशनालय, मालेपाटन पोखरा | ०६१-५२०२७३ | वासु काफ्ले | ९८५६०११४६५ | addgandakipradesh@gmail.com |
| ३ | पशुपन्छी तथा मत्स्य विकास निर्देशनालय, माटेपानी | ०६१-५२०४५४ | डा. बालकुमार श्रेष्ठ | ९८५६०६४२२६ | dlfd.gandaki@gmail.com |
| तालिम केन्द्र प्रमुखहरुको सम्पर्क नं तथा ईमेल ठेगाना | | | | | |
| ४ | कृषि व्यवसाय प्रवर्धन सहयोग तथा तालिम केन्द्र, डुम्रीबोट, पोखरा | ०६१-५२५४४८ | भानुभक्त भट्टराई | ९८५६०३४८६६ | abpstcpokhara@gmail.com |
| ५ | पशु सेवा तालिम केन्द्र, माटेपानी, पोखरा | ०६१-५२४१९५ | डा. गृष्म नेउपाने | ९८५२०५१६१० | dlfd.gandaki@gmail.com |
| प्रयोगशाला प्रमुखहरुको सम्पर्क नं तथा ईमेल ठेगाना | | | | | |
| ६ | बाली संरक्षण प्रयोगशाला, पोखरा | ०६१-४६१५४५ | शालिकराम अधिकारी | ९८५६०३१५४५ | rpplpokhara@gmail.com |
| ७ | मल तथा माटो परिक्षण प्रयोगशाला, पोखरा | ०६१-४६०१८७ | सुनिल पाण्डे | ९८५६०३५१८७ | soilab.pokhara@yahoo.com |
| ८ | बिउ बिजन प्रयोगशाला, पोखरा | ०६१-४६८१०१ | मिलन आचार्य | ९८५६०१३१०१ | seedlabgandaki@gmail.com |
| कृषि ज्ञान केन्द्र प्रमुखहरुको सम्पर्क नं तथा ईमेल ठेगाना | | | | | |
| ९ | कृषि ज्ञान केन्द्र, गोरखा | ०६४-४२०११३ | प्रकाश बस्ताकोटी | ९८५६०३०६४९ | akcgorkha@gmail.com |
| १० | कृषि ज्ञान केन्द्र, तनहुँ | ०६५-५६०१३० | गोपाल लामिछाने | ९८५६०६४१३० | akctanahun@gmail.com |
| ११ | कृषि ज्ञान केन्द्र, लम्जुङ | ०६६-५२०१३० | सुदिप खतिवडा | ९८५६०४५२३० | akclamjung@gmail.com |
| १२ | कृषि ज्ञान केन्द्र, स्याङ्जा | ०६३-४२०१३० | बिनोद हमाल | ९८५६०५५२७६ | akcsyangia@gmail.com |
| १३ | कृषि ज्ञान केन्द्र, पर्वत | ०६७-४२०१३० | पर्शुराम अधिकारी | ९८५७६३००२३ | akcparbat@gmail.com |
| १४ | कृषि ज्ञान केन्द्र, म्याग्दी | ०६३-५२०१३० | सञ्जिव बास्तोला | ९८५७६२२१४४ | akcmyagdi@gmail.com |
| १५ | कृषि ज्ञान केन्द्र, बागलुङ | ०६८-५२०२९० | राजेश्वर शिलवाल | ९८५६०६५९७८ | akcbaglung@gmail.com |
| १६ | कृषि ज्ञान केन्द्र, कास्की | ०६१-४६१२५० | किरण सिग्देल | ९८५६०२८४४४ | akckaski@gmail.com |
| १७ | कृषि ज्ञान केन्द्र, मनाङ | ०६६-४४०२१३ | मदन रेग्मी | ९८५६०३६४४५ | akcmanang@gmail.com |
| १८ | कृषि ज्ञान केन्द्र, नवलपुर | ०७८-५२१०६ | कुल प्रसाद तिवारी | ९८५७०८८१५४ | akcnalawalpur@gmail.com |

| क्र.स. | ठेगाना | सेट नं | कार्यालय प्रमुखको नाम | मोबाईल नं | ईमेल ठेगाना |
|---|---|------------|-----------------------|------------|-------------------------|
| १९ | कृषि ज्ञान केन्द्र, मुस्ताङ | ०६९-५९०००६ | राजेश गुरुङ्ग | ९८५७६५७५७ | akciomsom@gmail.com |
| भेरेरिनरी अस्पताल तथा पशु सेवा विज्ञ केन्द्र (भे.अ.प.से.वि.के.) प्रमुखहरुको सम्पर्क नं तथा ईमेल ठेगाना | | | | | |
| २० | भे.अ.प.से.वि.के. कास्की | ०६९-५२००८२ | शम्भु पाण्डे | ९८५६००४८८८ | vhl.kaski@gmail.com |
| २१ | भे.अ.प.से.वि.के. स्याङ्जा | ०६३-४२०१०८ | डा. रुपेश श्रेष्ठ | ९८५६०६४१०८ | vhl.syangja@gmail.com |
| २२ | भे.अ.प.से.वि.के. लम्जुङ | ०६६-५२०१३१ | डा. सुनिल न्यौपाने | ९८५६०१६२३४ | vhl.lamjung@gmail.com |
| २३ | भे.अ.प.से.वि.के. बाग्लुङ | ०६८-५२०१२१ | डा. ऋषिराम सापकोटा | ९८५७६२३१२१ | vhl.baglung@gmail.com |
| २४ | भे.अ.प.से.वि.के. म्याग्दी | ०६९-५२०१२१ | गोपाल गिरी | ९८५७६२७९५५ | vhl.myagdi@gmail.com |
| २५ | भे.अ.प.से.वि.के. गोरखा | ०६४-४११२५१ | डा. अनन्त कोईराला | ९८५६०४०२९१ | vhl.gorkha@gmail.com |
| २६ | भे.अ.प.से.वि.के. तनहुँ | ०६५-६०२०५ | रविनसन अधिकारी | ९८५६०६५२०५ | vhl.tanahun@gmail.com |
| २७ | भे.अ.प.से.वि.के. पर्वत | ०६७-४२०१२३ | रामकृष्ण सुवेदी | ९८५७६३०८५५ | vhl.parbat@gmail.com |
| २८ | भे.अ.प.से.वि.के. नवलपुर | ०७८-५४१०९१ | डा. शर्मिला कुमाल | ९८५७०४८८६० | vhl.nawalpur@gmail.com |
| २९ | भे.अ.प.से.वि.के. मनाङ | ०६६-४४०११३ | पुष्पराज बास्तोला | ९८५६०३०२७४ | vhl.manang@gmail.com |
| ३० | भे.अ.प.से.वि.के. मुस्ताङ | ०६९-४४०१२१ | डा. लालमणि अर्याल | ९८५७६५११२१ | vhl.mustang@gmail.com |
| फार्म केन्द्रका प्रमुखहरुको सम्पर्क नं तथा ईमेल ठेगाना | | | | | |
| ३१ | व्यवसायिक किट विकास केन्द्र, बन्दिपुर | ०६५-५२०१०४ | मिरा चौधरी | ९५८६०६३१०४ | cie.gandaki77@gmail.com |
| ३२ | बागवानी बिकास श्रोत केन्द्र, पोखरा | ०६१-५२२०२९ | सोनी राना | ९८५६०३४५२९ | hdrcpokhara@gmail.com |
| ३३ | कृषि विकास श्रोत केन्द्र, वालिङ, स्याङ्जा | ०६३-४४०१०३ | सुदिप रेग्मी | ९८५६०८०१०३ | adrcsyangja@gmail.com |
| ३४ | मत्स्य विकास केन्द्र, मिर्मी, स्याङ्जा | ०६३-४०३००६ | सन्दिप लामिछाने | ९८५६०५१००६ | cfdcmirmi@gmail.com |

१७.२ मन्त्रालय मातहतका निकाय सम्बन्धी विवरण (हाल)

| क्र.स. | ठेगाना | सेट नं | कार्यालय प्रमुखको नाम | मोबाईल नं | ईमेल ठेगाना |
|---|--|------------|-----------------------|------------|---------------------------|
| १ | कृषि, भूमि व्यवस्था तथा सहकारी मन्त्रालय | ०६९-४६७८८५ | वासुदेव रेग्मी | ९८५६०७७७०९ | molmacprovince4@gmail.com |
| प्रादेशिक कार्यालयहरुको प्रमुखहरुको सम्पर्क नं तथा ईमेल ठेगाना | | | | | |
| २ | कृषि व्यवसाय प्रवर्धन, तालिम तथा स्रोत केन्द्र, डुम्रीबोट, पोखरा | ०६९-५२५४४८ | वासु काफ्ले | ९८५६०११४६५ | abpstcpokhara@gmail.com |

| क्र.स. | ठेगाना | सेट नं | कार्यालय प्रमुखको नाम | मोबाईल नं | ईमेल ठेगाना |
|---|--|--------------------------|-----------------------|--------------------------|--|
| ३ | पशुपन्छी अनुसन्धान, विकास तथा प्रशिक्षण केन्द्र, माटेपानी, पोखरा | ०६९-५२४९९५ | डा. बालकुमार श्रेष्ठ | ९८५६०६४२२६ | lrtdc.gandaki@gmail.com |
| ४ | प्रदेश कृषि प्रयोगशाला, पोखरा | ०६९-४६९५४५ | सुनिल पाण्डे | ९८५६०३५९८७ | Provinceagrilib.pokhara@gmail.com |
| ५ | सहकारी रजिष्ट्रारको कार्यालय, पोखरा | | भेषराज रिजाल | ९८५६०३५८२९ | crogandaki@gmail.com |
| ६ | मत्स्य विकास केन्द्र, मिर्मी, स्याङ्जा | ०६३-४०३००६ | आविस्कार पोखरेल | ९८५६०५९००६ | cfdcmirmi@gmail.com |
| ७ | व्यवसायिक किट विकास केन्द्र, बन्दिपुर | ०६५-५२०९०४ | मिरा चौधरी | ९८५६०६३९०४ | cie.gandaki77@gmail.com |
| ८ | कृषि विकास श्रोत केन्द्र, वालिङ, स्याङ्जा | ०६३-४४०९०३ | सुदिप रेग्मी | ९८५६०८०९०३ | adrscopyangja@gmail.com |
| एकिकृत कृषि तथा पशुपन्छी विकास कार्यालयहरूको सम्पर्क नं तथा ईमेल ठेगाना | | | | | |
| ९ | कृषि तथा पशुपन्छी विकास कार्यालय मुस्ताङ | ०६९-५९०००६ ०६९-४४०९२९ | डा लालमणी अर्याल | ९८५७६५७९५७ ९८५७६५९९२९ | akciomsom@gmail.com vhl.mustang@gmail.com |
| १० | कृषि तथा पशुपन्छी विकास कार्यालय मनाङ | ०६६-४४०२९३ ०६६-४४०९९३ | शंकर पौडेल | ९८५६०३६४४५ ९८५६०३०२७४ | akcmanang@gmail.com vhl.manang@gmail.com |
| कृषि विकास कार्यालयहरूको सम्पर्क नं तथा ईमेल ठेगाना | | | | | |
| ९ | कृषि विकास कार्यालय, गोरखा | ०६४-४२०९९३ | कुल प्रसाद तिवारी | ९८५६०३०६४९ | akcgorkha@gmail.com |
| १० | कृषि विकास कार्यालय, तनहुँ | ०६५-५६०९३० | पर्शुराम अधिकारी | ९८५६०६४९३० | akctanahun@gmail.com |
| ११ | कृषि विकास कार्यालय, लमजुङ | ०६६-५२०९३० | किरण सिग्देल | ९८५६०४५२३० | adolamjung@gmail.com |
| १२ | कृषि विकास कार्यालय, स्याङ्जा | ०६३-४२०९३० | प्रकाश बस्ताकोटी | ९८५६०५५२७६ | akcsyangja@gmail.com |
| १३ | कृषि विकास कार्यालय, पर्वत | ०६७-४२०९३० | गोपाल लामिछाने | ९८५७६३००२३ | akcparbat@gmail.com |
| १४ | कृषि विकास कार्यालय, म्याग्दी | ०६३-५२०९३० | सञ्जिव बास्तोला | ९८५७६२२९४४ | akcmgyagdi@gmail.com |
| १५ | कृषि विकास कार्यालय, बागलुङ | ०६८-५२०२९० | कुमार पुन | ९८५६०६५९७८ | akcbaglung77@gmail.com |
| १६ | कृषि विकास कार्यालय, कास्की | ०६९-४६९२५० | सुदिप खतिवडा | ९८५६०३८४४४ | adoakaski@gmail.com |
| १७ | कृषि विकास कार्यालय, नवलपुर | ०७८-५२९०६ | राजेश्वर शिलवाल | ९८५७०८८९५४ | akcnalawalpur@gmail.com |
| भेटेरिनरी अस्पताल तथा पशु सेवा बिज्ञ केन्द्र (भे.अ.प.से.वि.के.) प्रमुखहरूको सम्पर्क नं तथा ईमेल ठेगाना | | | | | |
| १८ | भे.अ.प.से.का. कास्की | ०६९-५२००८२ | डा गृष्म नेउपाने | ९८५६००४८८८ | vhl.kaski@gmail.com |
| १९ | भे.अ.प.से.का. स्याङ्जा | ०६३-४२०९०८ | डा. रुपेश श्रेष्ठ | ९८५६०६४९०८ | vhl.syangja@gmail.com |

| क्र.स. | ठेगाना | सेट नं | कार्यालय प्रमुखको नाम | मोबाईल नं | ईमेल ठेगाना |
|--------|------------------------|------------|-----------------------|------------|--|
| २० | भे.अ.प.से.का. लमजुङ | ०६६-५२०१३१ | डा. सुनिल न्यौपाने | ९८५६०१६२३४ | vhl.lamjung@gmail.com |
| २१ | भे.अ.प.से.का. बागलुङ | ०६८-५२०१२१ | डा. ऋषिराम सापकोटा | ९८५७६२३१२१ | vhl.baglung@gmail.com |
| २२ | भे.अ.प.से.का. म्याग्दी | ०६९-५२०१२१ | गोपाल गिरी | ९८५७६२७९५५ | vhl.myagdi@gmail.com |
| २३ | भे.अ.प.से.का. गोरखा | ०६४-४११२५१ | डा. अनन्त कोईराला | ९८५६०४०२९१ | vhl.gorkha@gmail.com |
| २४ | भे.अ.प.से.का. तनहुँ | ०६५-६०२०५ | रविनसन अधिकारी | ९८५६०६५२०५ | vhl.tanahun@gmail.com |
| २५ | भे.अ.प.से.का. पर्वत | ०६७-४२०१२३ | सुरेश कुमार श्रेष्ठ | ९८५७६३०८५५ | vhl.parbat2077@gmail.com |
| २६ | भे.अ.प.से.का. नवलपुर | ०७८-५४१०९१ | डा. शर्मिला कुमाल | ९८५७०४८८६० | vhl.nawalpur@gmail.com |

