

Madan Bhandari Hospital & Trauma Centre ANNUAL REPORT

2081/82

मदन भण्डारी अस्पताल तथा ट्रमा सेन्टरको वार्षिक
प्रतिवेदन

२०८१/८२





जिल्ला समन्वय समिति - मोरङ

कोशी प्रदेश नेपाल

शुभकामना

मदन भण्डारी अस्पताल तथा ट्रमा सेन्टरले यस वर्षबाट नियमित रूपमा अस्पतालको वार्षिक प्रतिवेदन निकाल्न लागेको थाहा पाउँदा खुशी लागेको छ। न्यून स्थायी दरबन्दी भएको अवस्थामा पनि अधिकतम सेवा निरन्तर संचालन गरी नागरिकलाई स्वास्थ्य सेवा प्रदान गर्नु हुने चिकित्सकहरू, स्वास्थ्यकर्मीहरू लगायत सम्पूर्ण अस्पताल परिवारलाई हार्दिक धन्यवाद ज्ञापन गर्दछु।

अस्पतालको भौतिक पूर्वाधार, विशेषज्ञ सेवा र साधन (Equipment) हरूको व्यवस्थापनका लागि हामीले सधैं पहल गरिरहेका छौं। एउटा सुबिधा सम्पन्न गुणस्तरीय सेवा दिने सरकारी अस्पतालको व्यवस्था गरी यस भेगका नागरिकहरूलाई सुलभ र गुणस्तरीय स्वास्थ्य सेवा प्रवाह गर्ने गराउने कार्यमा सबै विशेषज्ञ, डाक्टर, कर्मचारी, स्वास्थ्यकर्मी साथीहरू लगायत अस्पताल व्यवस्थापन समितिलाई उत्साहित गर्दै आगामी दिनमा अझ राम्रो सेवा प्रवाहको लागि कामना गर्दछु।

मिति २०८२/०४/३१

(अजम्बर राई)

प्रमुख

जिल्ला समन्वय समिति, इलाम



प्रदेश सरकार

स्वास्थ्य मन्त्रालय

स्वास्थ्य निर्देशनालय

मदन भण्डारी अस्पताल तथा ट्रमा सेन्टर

उर्लाबारी मोरङ्ग

कोशी प्रदेश, नेपाल

पत्र संख्या:

चालानी नं.

मिति: २०८२।०४।३१

प्राक्कथन

मोरङ जिल्लाको उतर पुर्वि क्षेत्रका जनताको स्वास्थ्य सेवा प्रवाह गर्ने प्रमुख संस्थाको जिम्मेवारी निर्वाह गर्दै आएको मदन भण्डारी अस्पताल तथा ट्रमा सेन्टरले पहिलो पटक आफ्नो वार्षिक कार्यक्रमहरूको साथै आ.व. २०८१/८२ मा अस्पतालबाट प्रदान गरिएका प्रमुख सेवाहरू लगायत अन्य स्वास्थ्य सम्बन्धी सूचनाहरू समावेश भएको यो प्रतिवेदन प्रकाशन गरी सरोकारवाला समक्ष पुर्याउने प्रयत्न गरेको छ।

मोरङ जिल्लाको उतर पुर्वि क्षेत्रको बर्तमान स्वास्थ्य सम्बन्धी भरपर्दो तथ्य विवरणको रूपमा प्रकाशित यो प्रतिवेदन गैर सरकारी संस्था, नीजि क्षेत्र, विश्लेषक, विद्यार्थीका साथै संघीय स्वरूपमा व्यवस्थापन भएका स्थानीय निकाय र प्रदेशका लागि बर्तमान स्वास्थ्य स्थितिको विश्लेषण गरी भावी स्वास्थ्य योजना निर्माण गर्नमा समेत यी तथ्यांक र जानकारीहरू उपयोगी हुने अपेक्षा गरेको छ। गत आ.व.मा सरदर बिरामी, अस्पतालको जम्मा बिरामी भर्ना संख्या, अस्पतालले प्रदान गरेका मुख्य मुख्य सेवाहरू, सुरक्षित मातृत्व कार्यक्रम, सुरक्षित गर्भपतन सेवा लगायतका विवरणलाई यो प्रतिवेदनको मुख्य बिषयबस्तु बनाइएको छ। जसबाट स्वास्थ्य सचेतना अभिवृद्धिसँगै आर्थिक नियमितता, पारदर्शिता, मितव्ययिता जस्ता शुसाशनका पक्षहरूमा प्रभावकारीता बृद्धि हुने विश्वास लिएको छ।

यो प्रतिवेदन तयारीमा महत्वपूर्ण निर्देशन र सुझाव दिनु हुने अस्पताल बिकास समिति अध्यक्ष, जिल्ला समन्वय प्रमुख श्री अजम्बर राई ज्यू, उर्लाबारी नगरपालिक प्रमुख श्री गंगा प्रसाद खरेल ज्यू, प्रमुख जिल्ला अधिकारी श्री इन्द्रदेव यादव ज्यू लगायत अस्पताल व्यवस्थापन समितिका सदस्यहरू प्रति विशेष आभार प्रकट गर्दछु।

अन्त्यमा यो प्रतिवेदन तयारीमा हर संभव प्रयत्न गर्नु हुने ना.शु. श्री पुन्य प्रकास ढुङ्गाना, लेखा अधिकृत अर्जुन कुमार दुलाल, अस्पताल व्यवस्थापन अधिकृत श्री क्षितिज खतिवडा, अस्पतालका मेडिकल रेकर्डर निरीक्षक श्री बाचस्पति भट्टराई, आइ.टि. प्रमुख श्री युवराज काफ्ले लगायत मदन भण्डारी अस्पताल तथा ट्रमा सेन्टरका सम्पूर्ण कर्मचारीहरूलाई हार्दिक धन्यवाद दिन चाहन्छु।

डा. रवि कुमार साह

मेडिकल सुपरिटेण्डेण्ट

मदन भण्डारी अस्पताल तथा ट्रमा सेन्टर, उर्लाबारी, मोरङ

१.पृष्ठभूमि

पुर्वी नेपालको भौगोलिक विविधता, जलवायु विविधता युक्त ऐतिहासिक गौरव बोकेको जिल्ला हो मोरङ। महाभारत कालमा विराट राजाको राजधानीको रूपमा रहेको मानिएको मोरङ जिल्लामा प्राचिन कालमा “हाड” नाम गरेका किराँती राजाले राज्य सञ्चालन गरेको पाइन्छ। त्यसवेला यस प्रशासनिक क्षेत्रलाई “मवारङ” भनिन्थ्यो। त्यहि मवारङ भन्ने शब्द नै अपभ्रंश भइ मोरङ भन्न थालिएको हो भन्ने किम्वदती रहेको पाइन्छ। पाहाडी क्षेत्र, भावर क्षेत्र तथा तराइ क्षेत्र मिलेर बनेको यो जिल्ला नेपालको औद्योगिक एवं व्यापारीक केन्द्रको रूपमा पनि परिचित छ। प्रारम्भमा मोरङ जिल्लाले हालको झापा तथा सुनसरी जिल्ला समेत समेट्थ्यो। वि.सं. २०१८ सालको जिल्ला विभाजन पश्चात हालको जिल्ला कायम हुन गएको हो। जनसंख्याको दृष्टिकोणले नेपालको दोस्रो ठूलो जिल्ला र कोशी प्रदेशको सबभन्दा ठूलो जिल्ला हो।

२६ २२ देखि २६ ५३ उतरी अक्षांश र ८७ १६ देखि ८७ ४१ पुर्वि देशान्तरमा अवस्थित मोरङ जिल्लामा उचाइको हिसावले ६० मिटर देखि २४१० मिटर सम्मको उचाइमा फैलिएको भू-भागहरू पर्दछन्। करीव ८० भू-भाग तराइ क्षेत्रमा पर्ने यस जिल्लाको कुल क्षेत्रफल १८५५ वर्ग कि.मि. रहेको छ। पूर्वमा झापा र इलाम(मावा खोला), पश्चिममा सुनसरी(बुढि खोला र केसलिया खोला), उतरमा धनकुटा र पाँचथर र दक्षिणमा भारतको बिहार प्रान्तले घेरिएको छ। १७ वटा स्थानीय तह तथा १५९ वटा वडाहरूमा विभाजित यो जिल्लाको महाभारत लेकको दक्षिण भगमा पूर्वी सिमा देखि पश्चिम सिमासम्म १२.८ कि.मि. चौडा इलाका भित्र बालुवा, कंकड र ढुङ्गाले भरिएको भावर प्रदेश र चारकोशे झाडि पर्दछन्।

राष्ट्रिय जनगणना २०७८ का अनुसार देशमा रहेका कुल १४२ जातजाती मध्ये मोरङ जिल्लामा ११५ जातजाती र कुल १२४ मातृभाषा मध्ये ७९ मातृभाषा बोल्ने व्यक्तिहरू बसोबास गरेको यो जिल्लालाई जातिय र भाषिक विविधतायुक्त जिल्लाको रूपमा पनि चिन्न सकिन्छ। विराट राजाको दरवार, धनपाल गढि, राजारानी पोखरी(धिमाल दरवार), राज धनपाल थान, सुनवर्षी पोखरी, बागझोडा, सप्तकन्या गुफा, माहादेव पर्वती गुफा, मिक्लाजुङ्ग डाडा, हरिश्चन्द्र गढि, काने पोखरी बयरवन, चुली पोखरी आदि जस्ता ऐतिहासिक र धार्मिक स्थलहरू, विभिन्न सिमसार क्षेत्रहरू तथा मानव निर्मित विभिन्न रिसोर्टहरू रहेको यो जिल्ला पर्यटकिय स्थलहरूको हिसावले पनि धनी रहको छ।

यसरी बहु विविधता युक्त जिल्लाको पुर्वि भागको करीव मध्यतिर अवस्थित उर्लाबारी नगरपालिका वडा नं. ३ मा पुर्व पश्चिम राजमार्गको छेउमै उतरपट्टी अवस्थित छ “मदन भण्डारी अस्पताल तथा ट्रमा सेन्टर”।

मदन भण्डारी अस्पताल तथा ट्रमा सेन्टरको इतिहास लामो रहेको छ। हाल अस्पताल रहेको क्षेत्रमा २०३० साल तिरनै औलो उन्मुलन कार्यक्रमको कार्यालय रहेको थियो। सोहि कार्यलयमा कार्यरत कर्मचारी सिनियर मलेरिया असिस्टेन्ट श्री कमल नारायण मल्लिकको सक्रियतामा तत्कालिन पञ्चायतका प्रधानपञ्च, उप प्रधानपञ्चको लगायत स्थानीय भद्र भलाझीहरू बिच आपसि सर सल्लाह गरी २०४५ साल भाद्र १ गते उप स्वास्थ्य चौकिको स्थापना गरीएको थियो। त्यसको भौतिक व्यवस्थापन स्थानिय पञ्चायत तथा स्थानीय सबैको सहयोगमा व्यवस्थापन गरीएको थियो भने औषधीको व्यवस्थापन मोरङ जिल्लाका तत्कालिन बरिष्ठ जन स्वास्थ्य प्रमुख जनक दाससँगको सहकार्यमा गरीएको थियो। उप स्वास्थ्य चौकीको इन्चार्जको रूपमा अ.हे.व. डिल्ली भट्टराईलाई नियुक्त गरीएको थियो। वि.सं. २०४९ साल चैत्र मा प्राथमिक स्वास्थ्य केन्द्रको रूपमा सुरु भएको थियो। त्यसताका प्राथमिक स्वास्थ्य सेवा मात्र उपलब्ध हुन्थ्यो। सिमीत जनशक्ती र सिमित श्रोत साधनको कारण यहाँका जनताले उचित र व्यवस्थित उपचार सेवा पाउन भने सकेका थिएनन्। आ.व. २०७२/७३ मा १५ शैया सहितको मंगलबारे अस्पतालको रूपमा स्तरोन्नती

भई उर्लाबारी नगरपालिका मातहतमा संचालन भयो र विशेषज्ञ सहितको १५ बेड क्षमतामा संचालन हुन थाल्यो। पुर्वी मोरङ कै एकमात्र ठूलो अस्पतालको रूपमा परिचीत मंगलबारे अस्पताल लाई प्रदेश नं. १ सरकारले प्रदेशको गौरवको आयोजनाकोरुमा ५० शैयाको अस्पताल सहित ट्रमा सेन्टरको रूपमा स्तरोन्नती गर्ने योजना बनाई २०७७ श्रावण देखी कार्यान्वयनमा ल्याएको हो।

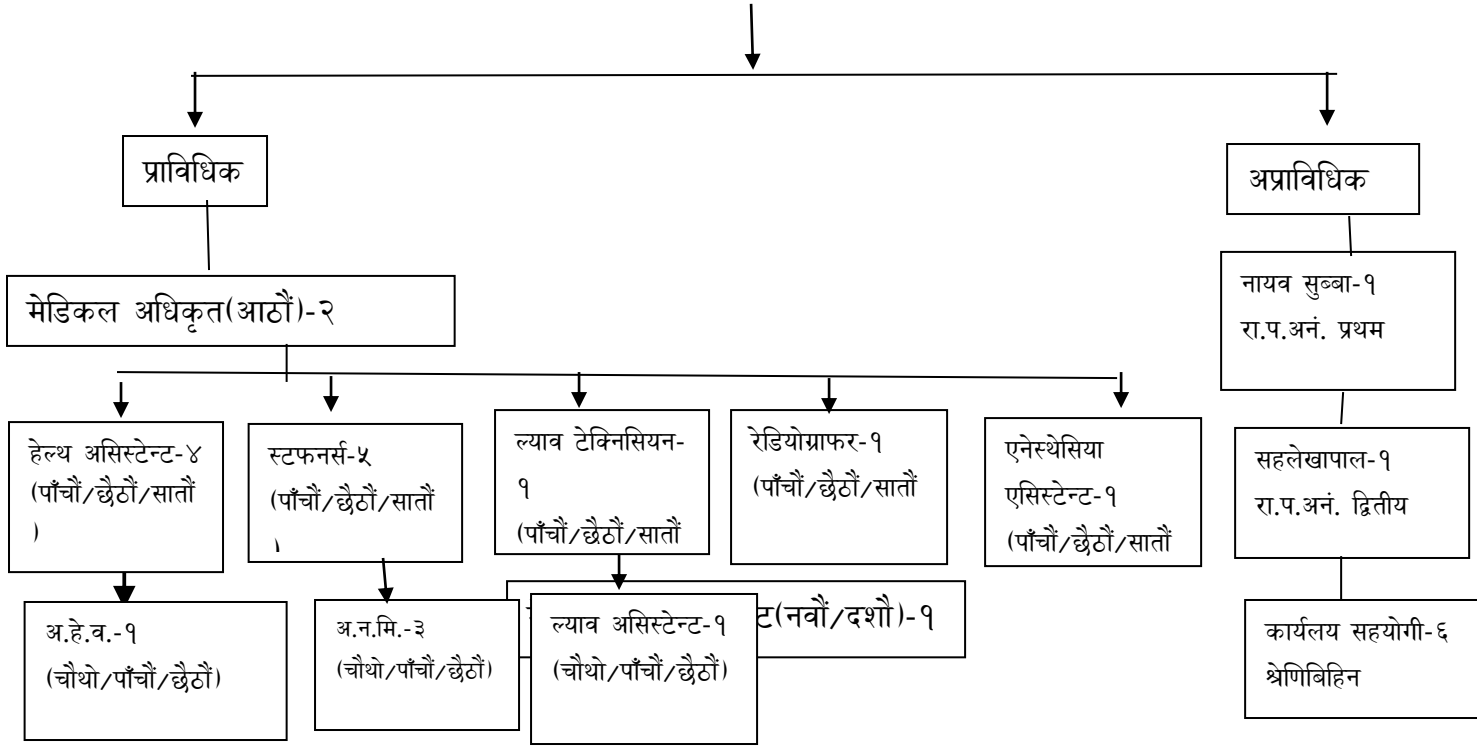
स्वास्थ्य सेवालार्ई मानव अधिकारको अति महत्वपूर्ण अंगको रूपमा विकास गर्दै लैजान, हालको नेपालको संविधानले स्वास्थ्य सेवा प्राप्त गर्नु जनताको मौलिक हकको रूपमा अंगिकार गरेको छ।

नेपाल स्वास्थ्य सेवा ऐन २०५३, नेपाल स्वास्थ्य सेवा नियमावली २०५५ मा रहेको व्यवस्था अनुरूप स्वास्थ्य क्षेत्रमा दक्ष जनशक्तिले स्तरीय सेवा प्रदान गर्ने उद्देश्य नेपाल सरकारले लिएको छ।

२. सांगठनिक संरचना



प्रदेश सरकार
स्वास्थ्य मन्त्रालय
स्वास्थ्य निर्देशनालय
मदन भण्डारी अस्पताल तथा ट्रमा सेन्टर
कोशी प्रदेश, नेपाल
संगठन संरचना



3. अस्पतलामा उपलब्ध सेवाहरु :

- १.बाहिरङ्ग(ओ.पि.डि.)सेवा
- २.बाल रोग सेवा
- ३.जनरल सर्जरी (ल्यप्रोस्कोपिक समेत) सेवा
- ४.नाक,कान तथा घाटि रोग सेवा
- ५.फिजिसियन सेवा
- ६.जनरल ओ.पि.डि. सेवा
- ७.जेष्ठ नागरिक/ औषाधि रिफिल बाहिरङ्ग सेवा(Geriatic/Medicine refill OPD)
- ८.हाड,जोर्नि तथा नशा रोग सेवा
- ९.प्रसुति तथा स्त्री रोग सेवा
- १०.सुरक्षित गर्भपतन तथा परिवार नियोजन सेवा
- ११.छाला तथा यौन रोग सेवा
- १२.दन्त रोग सेवा
- १३.नेत्र रोग सेवा
- १४.भिडियो एक्स रे सेवा
- १५.इको सेवा(ECHO service)
- १६.होमियोपैथिक सेवा
- १७.फिजियोथेरापि सेवा
१८. इ.सि.जि. सेवा(ECG service)
१९. २४ सै घण्ट इमर्जेन्स सेवा
२०. अन्तरङ्ग सेवा(Indoor service)
२१. शल्यकृया सेवा(Surgery service)
२२. २४ सै घण्टा एम्बुलेन्स सेवा
२३. HDU/ICU सेवा
- २४.२४ सै घण्टा रक्त संचार सेवा
२५. पोष्टमार्टम तथा घाउजाँच सेवा(Medico Legal Service)
२६. सिटि स्क्यान सेवा
२७. २४ सै घण्टा प्रयोगशाला सेवा
२८. २४ सै घण्टा डिजिटल एक्स रे सेवा
२९. २४ सै घण्टा फार्मेसि सेवा
३०. ए.आर.भि.(रिविज भ्यक्सिन) सेवा
३१. इन्डोस्कोपि सेवा
३२. Nasopharyngoscopy सेवा

३.१ बहिरङ्ग सेवा (OPD Service)

यस अस्पतालमा बाहिरङ्ग सेवा(OPD service)को लागि बिहान ७.५० बजे बाटनै पुर्जा काट्ने कार्य शुरु हुन्छ र बिहान ८ बजे बाटनै नेत्र रोग सेवा तथा बिमाको बिरामीको नियमित खाने औषधिको रिफिल गर्ने र जेष्ठ नागरिकको लागि बाहिरङ्ग सेवा प्रारम्भ हुन्छ। अन्य बाकि बाहिरङ्ग सेवा बिहान १० बजेबाट संचालनमा आउछ। बहिरङ्ग सेवामा हाडजोर्नी तथा नशा रोग विशेषज्ञ सेवा, जनरल सर्जरी सेवा, फिजिसियनको विशेषज्ञ सेवा, बाल रोग विशेषज्ञ सेवा, नाक कान घाटी रोग विशेषज्ञ सेवा, महिला तथा प्रशुति रोग विशेषज्ञ सेवा, होमियोपेथी सेवा, फिजियोथेरापी सेवा, दन्त सेवा लगायतका विभिन्न सेवाहरु उपलब्ध हुन्छन

आ.व. २०८१/८२ को प्राप्त तथ्याङ्क अनुसार सामान्यतया बाहिरङ्ग सेवामा औसतमा ४९९ जना बिरामीहरुले सेवा पाईरहेको देखिन्छ। यस अस्पतालमा राष्ट्रिय वीमा कार्यक्रम लागू भएकाले दैनिकजसो औषतमा ३६३ जना वीमित बिरामीहरुले सेवा पाइ रहेको पाइन्छ। मुख्य भवनको भुइतलाको केही भाग र यसको नजिकमा बनाइएको फ्रि फ्ल्याप द्वारा निर्मित भवनमा ओ.पि.डी सेवा संचालित छ जहा बिरामीहरुको लागी प्रतिकूलको पनि क्षेत्र छ।

३.२ अन्तरङ्ग सेवा (Indoor Service)

अस्पतालको मुख्य भवनको पहिलो तलामा अन्तरङ्ग सेवा (Indoor Service) संचालित छ। अन्तरङ्ग सेवा दिनको लागि यस अस्पतालमा ४६ ओटा बिरामी बेड संचालनमा छन। अस्पतालमा उपलब्ध विशेषज्ञ चिकित्सक अनुसार बिरामी भर्ना गरी उपचार गर्नको लागि उपलब्ध कोठहरु अपर्याप्त देखिन्छ। उपलब्ध कोठाहरुलाई विभिन्न विभागमा बाडी विशेषज्ञ चिकित्सकहरुको सेवा उपलब्ध गराइदै आएको छ। केही जटिल अवस्थाको बिरामीको उपचारको लागि ५ वटा बेड सहितको ICU सेवा तथा ५ वटा बेड सहितको HDU सेवा संचालनमा छ। आ.व. २०८१/८२ बाट ICU सेवा संचालनमा ल्याइएको भने आगामी आ.व. २०८२/८३ बाट SNCU सेवा पनि शुरुवात गर्ने तयारी गरीएको छ। फिजिसियनको विशेषज्ञ सेवा, हाड जोर्नी तथा नशा रोगको शल्यकृया सहितको विशेषज्ञ सेवा, जनरल सर्जनको शल्यकृया सहितको विशेषज्ञ सेवा, स्त्री तथा प्रशुति रोग विशेषज्ञको शल्यकृया सहितको प्रसुति सेवा, बालरोग विशेषज्ञ सेवा, नाक कान घाटि रोगको विशेषज्ञ सेवा लगायतका सेवा हरु अन्तरङ्ग सेवामा उपलब्ध

३.३ आकस्मिक सेवा (Emergency Service)

आकस्मिक सेवा अस्पतालको अति महत्वपूर्ण सेवा हो। प्राथमिक स्वास्थ्य केन्द्र भएको अवस्थाको पुरानो भवनमा यस अस्पतालको आकस्मिक उपचार सेवा संचालित छ। यस शाखामा सेवा दिनको लागि प्यासेन्ट मोनिटर, इ.सी.जी. मेसिन, स्ट्रेचर, नेबुलाइजर, सि प्याप मेसिन, बाइ प्याप मेसिन, पोर्टेबल भेन्टिलेसन आदि विभिन्न आवश्यक औजार उपकरणहरु, बिरामीका लागि १० वटा बेड, इमर्जेन्सी औषधिको व्यवस्थापन गरिएको छ। इमर्जेन्सी शाखामा TRIAGE को व्यवस्था रहेको छ साथै यस शाखामा साइरन पनि जडान गरिएको छ। भर्खर भर्खरै अस्पतालमा स्तरोन्नति भएको र O&M सर्भे भई आवश्यक दरबन्दि पनि स्विकृति भई नसकेकोले कर्मचारी अभाव रहेता पनि अस्पताल विकास समिति लगायत अन्य स्रोतबाट केही जनशक्ति करार सेवामा लिई बिरामीलाई आवश्यक आकस्मिक सेवा उपलब्ध गराईदै आएको छ। इमर्जेन्सि शाखामा चौबिसै घण्टा प्युरामेडिक्सको साथमा मेडिकल अफिसरले पनि सेवा दिने प्रबन्ध गरीएको छ र आवश्यकता अनुसार आवश्यक उपलब्ध विशेषज्ञ चिकित्सको पनि सेवा रहन्छ।

आ.व. २०८१/८ को तथ्याङ्क अनुसार औषतमा १९ जना बिरामीलाई दैनिक सेवा प्रदान गरीएको देखिन्छ जस मध्ये करीव ५८% बीमित बिरामीहरूले सेवा लिएका छन्।

३.४ प्रयोगशाला सेवा (LABORATORY Service)

प्रयोगशाला शाखा पनि अस्पतालको छुट्टै भवनमा सञ्चालित छ। यस शाखाबाट २४ घण्टा सेवा प्रदान गरिन्छ। बिरामीलाई छिटो छरितो र गुणस्तरीय सेवा उपलब्ध गराउन अटोमेटेड एनलाइजर मेसिनहरू, सेमी अटोमेटेड एनलाइजर लगायतका आधुनिक प्रविधियुक्त उपकरणहरू जडान गरिएका छन्। यस शाखामा बिरामीहरूले नियमित गर्नु पर्ने जाँचका अतिरिक्त निम्न अनुसारका विशेष प्रकारका जाँचहरूको प्रयोगशाला सेवा पनि उपलब्ध छन्।

1.TFT(FT3,FT4,TSH) 2.Vitamin D 3.Vitamin B12 4.Anti-TPO 5. Anti-CCP 6. ANA 7. PSA 8. CA-125 9. LH 10. FSH 11.Prolactin 12. Estradiol(E2) 13.Progesterone 14. Serum Beta-HCG

प्रयोगशालाबाट आ.व. २०८१/८२ मा औसत प्रतिदिन करीव १३७७ वटा जाँचहरू भएको देखिन्छ।

३.५ रेडियोलोजी सेवा (RADIOLOGY Service)

यस अस्पतालमा रेडियोलोजी सेवा २४ घण्टा सञ्चालनमा रहन्छ। रेडियोलोजी सेवा अन्तर्गत विभिन्न सेवाहरू दिदै आइरहेको छ। रेडियोलोजी सेवाअन्तर्गत निम्न सेवाहरू उपलब्ध छन्।

क) अल्ट्रासाउण्ड सेवा (भिडियो एक्स-रे सेवा)

ख) डिजिटल एक्स-रे सेवा

ग) सिटि स्क्यान

यस सेवा अन्तर्गत दैनिक रूपमा सेवा लिने बिरामीहरू औषतमा करीव ११५ जना हुने गर्दछन्।

३.६ दन्त सेवा (Dental service)

यस अस्पतालमा दन्त सेवा दैनिक ओ.पि.डी समयमा सञ्चालन हुन्छ। दन्त सेवा अन्तर्गत तपसिल अनुसारका विभिन्न सेवाहरू प्रदान गरिन्छ,

- डेन्टल एक्स रे सेवा
- स्केलीङ्ग सेवा
- आर.सि.टि. सेवा
- कृत्रिम दाँत लगाउने सेवा।
- दाँत खोल्ने आदि।

३.७ स्वास्थ्य बीमा कार्यक्रम

संविधानमा मौलिकहकको रूपमा व्यवस्था भए अनुरूप जनताले स्वास्थ्य सेवा प्राप्त गर्ने अधिकारलाई कार्यान्वयनमा ल्याई जनतालाई सर्वसुलभ, गुणास्तरीय र सस्तो मूल्यमा स्वास्थ्य सेवा प्रदान गर्ने तथा आधारभूत स्वास्थ्य सेवामा सबैको पहुँच बढाउने उद्देश्यले नेपाल सरकारले स्वास्थ्य बीमा कार्यक्रम आ.व. २०७३/७४ बाट तीन वटा जिल्लामा नमुना कार्यक्रमको रूपमा सुरु गर्‍यो। उक्त तीन वटा जिल्लाहरू इलाम, बागलुङ्ग र कैलाली हुन्। यो अस्पतालमा पनि प्राथमिक स्वास्थ्य केन्द्र बाट १५ शैयाको

मंगलबारे अस्पतालको रूपमा स्तरोन्नति भए पछि २०७६/०८/०१ देखि स्वास्थ्य बिमा कार्यक्रमको सेवा आरम्भ गरीयो । सो समय देखि बिमा कार्यक्रम अन्तर्गत बीमित बिरामीहरूलाई निरन्तर सेवा उपलब्ध गराउदै आएकोमा आ.व. २०८१/८२ मा ११७१८४(एक लाख सत्र हजार एक सय चौरासी) भन्दा धेरै बीमित बिरामीहरूलाई स्वास्थ्य सेवा उपलब्ध गराईएको छ ।

4. HOSPITAL BED:

Description	Total
Sanctioned Beds (Government)	50
Total operational Beds (IPD + Emergency)	56
Total inpatient beds	46
Pediatric department	5
Medicine department	7
Orthopedic department	5
Surgery department	8
Maternity department	7
SNCU	3
HDU	5
ICU	5
Isolation	1
Emergency department	10
Total Bed	56

5. HUMAN RESOURCE

5.1 Civil Service

पद	स्वीकृत दरबन्दी	हाल कार्यरत संख्या					जम्मा
		स्थायी	करार (छात्रवृत्ति)	करार (कार्यक्रम)	करार (समिति)	करार (अन्य)	
Medical Doctors(With dental)	3	3	13	1	11	0	28
Physiotherapist/Physiotherapy assistant	0	0	0	2	0	0	2
Nursing officer	0	0	13	0	0	0	13
Medical Lab technologist	0	0	0	0	2	0	2
Hospital Manager	0	0	0	1	0	0	1
HA/Sr AHW	4	5	0	2	0	0	7
Staff Nurse	5	5	0	22	0	0	27
Radiographer	1	1	0	0	3	0	4
Lab technician	1	1	0	0	2	0	3
Lab Assistant	1	1	0	0	9	0	10
AHW	1	0	0	0	10	0	10
ANM	3	2	0	0	1	0	3
Administrative Staffs	2	1	0	0	0	0	1
Medical Recorder	0	1	0	0	0	0	1
Others(Computeroperator/Biomedical technician/pharmasy assitant /Anesthesia assitant/Dental hygienist)	1	1	0	1	16	0	18
Others	6	0	0	11	37	0	48
Total	28	21	26	40	91	0	178

6. अस्पताल ब्यवस्थापन समितिका सदस्यहरुको नामावली

सि.न.	नाम	पद
१	श्री अजम्बर राई (जिल्ला समन्वय प्रमुख)	अध्यक्ष
२	श्री गंगा प्रसाद खरेल (उर्लाबरी न.पा. प्रमुख)	सदस्य
३.	प्रमुख जिल्ला अधिकारी, मोरङ	सदस्य
४.	जिल्ला प्रहरी उपरीक्षक, (जिल्ला प्रहरी कार्यालय प्रमुख)	सदस्य
५.	जिल्ला स्वास्थ्य कार्यालय प्रमुख)	सदस्य
६.	नेपाल रेडक्रस सोसाइटी -जिल्ला सभापति	सदस्य
७.	उद्योग बाणिज्य संघ, मोरङ - सभापति	सदस्य
८.	श्री दान बहादुर कार्की (मनोनित)	सदस्य
९.	श्री प्रकाश थापा (मनोनित)	सदस्य
१०.	श्री लक्ष्मी देवी भण्डारी (मनोनित)	सदस्य
११.	श्री भिम प्रसाद घिमिरे (मनोनित)	सदस्य
१२.		सदस्य
१३.	श्री डा. रवि कुमार साह (मेडिकल सुपरीटेण्डेन्ट)	सदस्य सचिव

७.साविक प्रा.स्वा.केन्द्र मंगलबारे अस्पताल हुदै हाल मदन भण्डारी अस्पतला तथा ट्रमा सेन्टर उर्लाबारी मोरङको (स्थापनाकाल २०४८/४९ देखिका)व्यवस्थापन समितिका अध्यक्षहरुको नामावली

क्र.सं.	नाम थर	देखि	सम्म
१	श्री मिन बहादुर थापा	२०४९	२०५२
२	श्री सुरेन्द्र बहादुर निरौला	२०५२	२०५३
३	श्री घनेन्द्र जि.मि.	२०५३	२०५९
४	श्री जयधर्म आचार्य	२०६०	२०६२
५	श्री गणेश प्रसाद भट्टराई	२०६२/८	२०६२/१२
६	श्री नवराज सुब्बा	२०६३/१	२०६३/१०
७	श्री सिताराम ढकाल	२०६३/१०/२०	२०६३/१२/२८
८	श्री भानु येङ्गदेन	२०६३/१२/२९	२०६५/०८/१५
९	श्री दिनेश चापागाई	२०६५/०८/१६	२०६६/१२/०५
१०	श्री नवराज सुब्बा	२०६६/१२/०६	२०७१/०८/०३
११	श्री अग्नि प्रसाद भट्टराई	२०७२१/०८/०४	२०७१/०८/२१
१२	श्री सुवास श्रेष्ठ	२०७१/०८/२२	२०७३/०८/२१
१३	श्री सुरेन्द्र थापामगर	२०७३/०८/२२	२०७३/११/२२
१४	श्री रियेन्द्र बहादुर थापा	२०७३/११/२३	२०७५/०३/२२
१५	श्री भानुभक्त शर्मा पराजुली	२०७५/०३/२३	२०७७/०७/२७
मदन भण्डारी अस्पताल तथा ट्रमा सेन्टर स्थापना देखिका व्यवस्थापन समितिका अध्यक्षहरुको नामावली			
१	श्री नरेश प्रसाद पोख्रेल	२०७७/०७/२८	२०७९/०२
२	श्री अजम्बर राई	२०७९/०३	हाल सम्म

७. साविक प्रा.स्वा.केन्द्र मंगलबारे अस्पताल हुदै हाल मदन भण्डारी अस्पतला तथा ट्रमा सेन्टर उर्लाबारी मोरङको (स्थापनाकाल २०४८/४९ देखिका) कार्यालय प्रमुखहरुको नामावली

क्र.सं.	नाम थर	देखि	सम्म
१	डा.माधव प्रसाद खनाल	२०५०/०१	२०५०/०७
२	श्री महेश चौधरी	२०५०/०८	२०५१/०४
३	डा. पिताम्बर ठाकुर	२०५१/०४	२०५६/०९
४	श्री महेन्द्रनाथ सिंह	२०५६/१०	२०५८/०७
५	डा.चुमनलाल दास	२०५८/०८	२०६१/०८
६	डा.घनश्याम झा	२०६१/०८	२०६४/०६
७	डा.फडिन्द्र प्रसाद बराल	२०६४/०६	२०६६/१२
८	डा.भवेश थापा	२०६६/१२१	२०६९/०४
९	श्री महेश चौधरी	२०६९/०४	२०७१/१२
१०	डा.खड्कलाल पयाङ्ग लिम्बु	२०७२/०३/११	२०७३/०५/२९
११	डा.त्रिभुवन चन्द्र झा	२०७३/०८/११	२०७३/१२/३१
१२	डा.योगेश कुमार मण्डल	२०७४/०८/२१	२०७७/०४/०४
मदन भण्डारी अस्पताल तथा ट्रमा सेन्टर स्थापना देखिका कार्यालय प्रमुखहरुको नामावली			
१	डा.योगेश कुमार मण्डल	२०७७/०४/०५	२०७७/१२१/३१
२	डा.दिव्य खनाल	२०७८/०१/०१	२०७८/०३/०२
३	डा.रवि कुमार साह	२०७८/०३/०३	हाल सम्म

8. अस्पतालको भौतिक सम्पत्तिको विवरण

अस्पतालको नाममा भएको जग्गाको क्षेत्रफल:	२ बिघा
कित्ता नं. :	१३५,१५९७
अस्पतालको जग्गा धनी प्रमाणापूर्ज अनुसार नाम र ठेगाना:	साविक प्रा.स्वा.के. मंगलबारे, उर्लाबारी नगरपालिका ३ (साविक उर्लाबारी नगरपालिका ६)

9. FINANCIAL RESOURCE

10.1 Hospital Development Committee

Description	Budget Allocated
1. Number of meetings held in 2081/82	5
2. Financial Information	
2.1 Balance at end of Aashadha 2081	1454219.91
2.2 Income from service fee, rent, etc.	142804397.09
2.3 Income from donation, grant etc.	0
2.4 Total Expenses	142154610
2.5 Balance at end of Aashadha 2082	2104007

9.2 Budget allocation and expenditure by source FY 2081/82

Federal Budget 2081/82

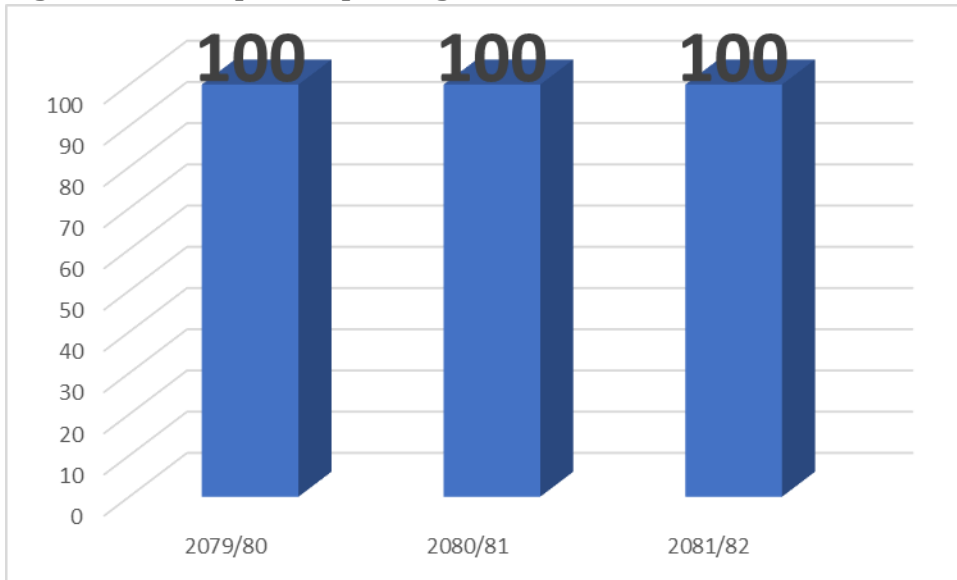
Programme budget heading	Budget allocated	Budget Expenditure	Budget Expenditure %	Irregularities		
				Amount	Clearances	% Clearances
Capital	0	0				
Recurrent	14700000	13176680.41	89.64			
Total	14700000	13176680.41	89.64			

Provincial Budget 2081/82

Programme budget heading	Budget allocated	Budget Expenditure	Budget Expenditure %	Irregularities		
				Amount	Clearances	% Clearances
Capital	12150000.00	11357194.00	93.47			
Recurrent	61442000.00	49000347.50	79.75			
Total	73592000.00	60357541.50	82.02			

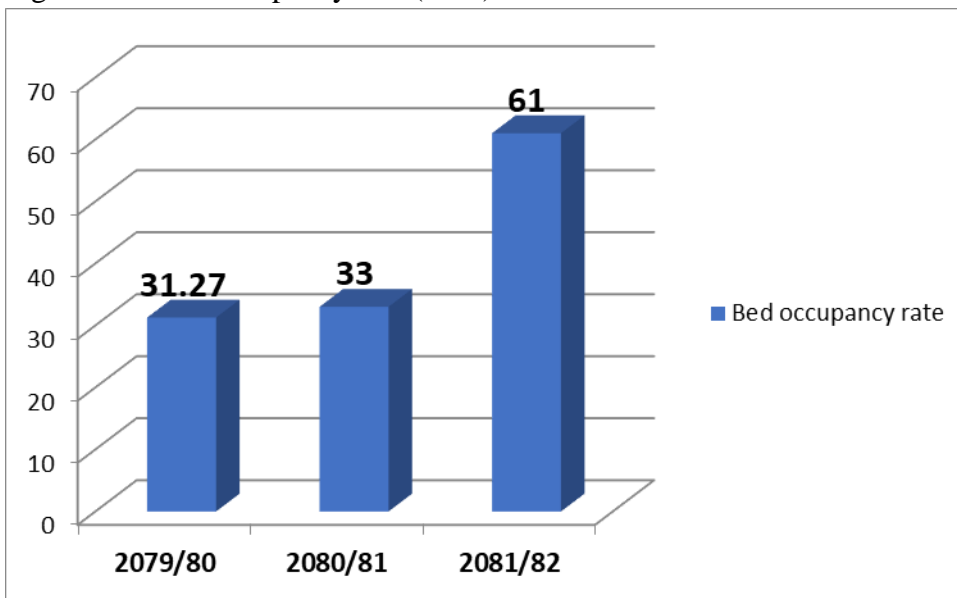
11. Hospital Services

Figure 11.1 Hospital reporting status



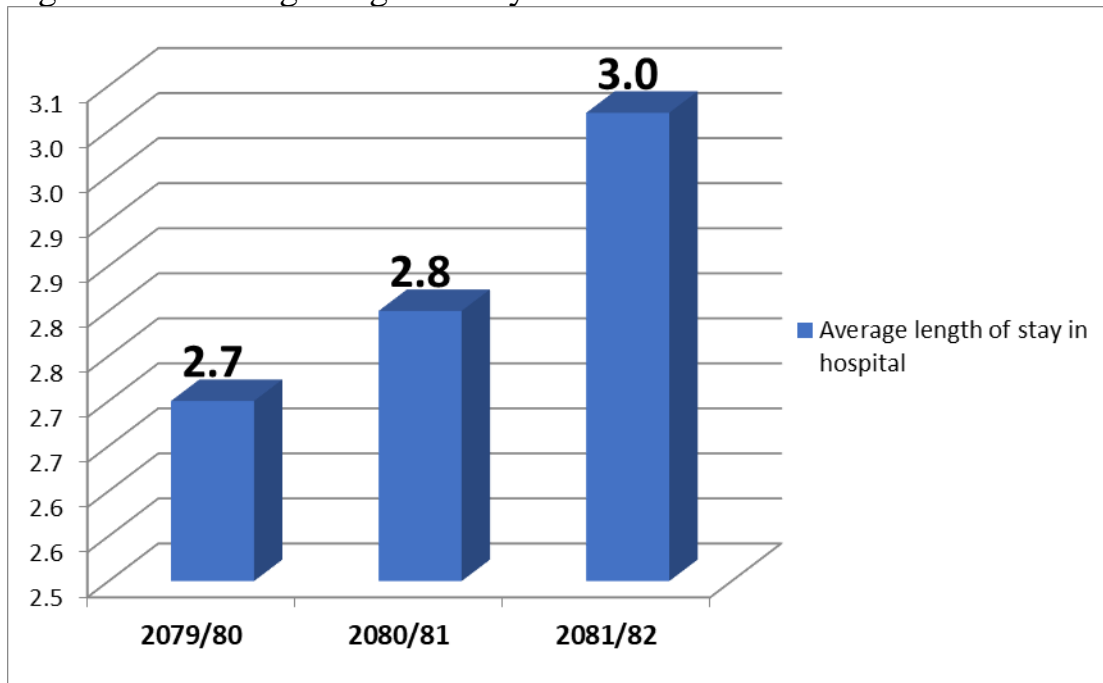
The HMIS reporting status is 100% in fiscal year 2081/82.

Figure 11.2 Bed occupancy rate (in %)



The bed occupancy rate is 33% in fiscal year 2080/81 It is a few more than previous Years.

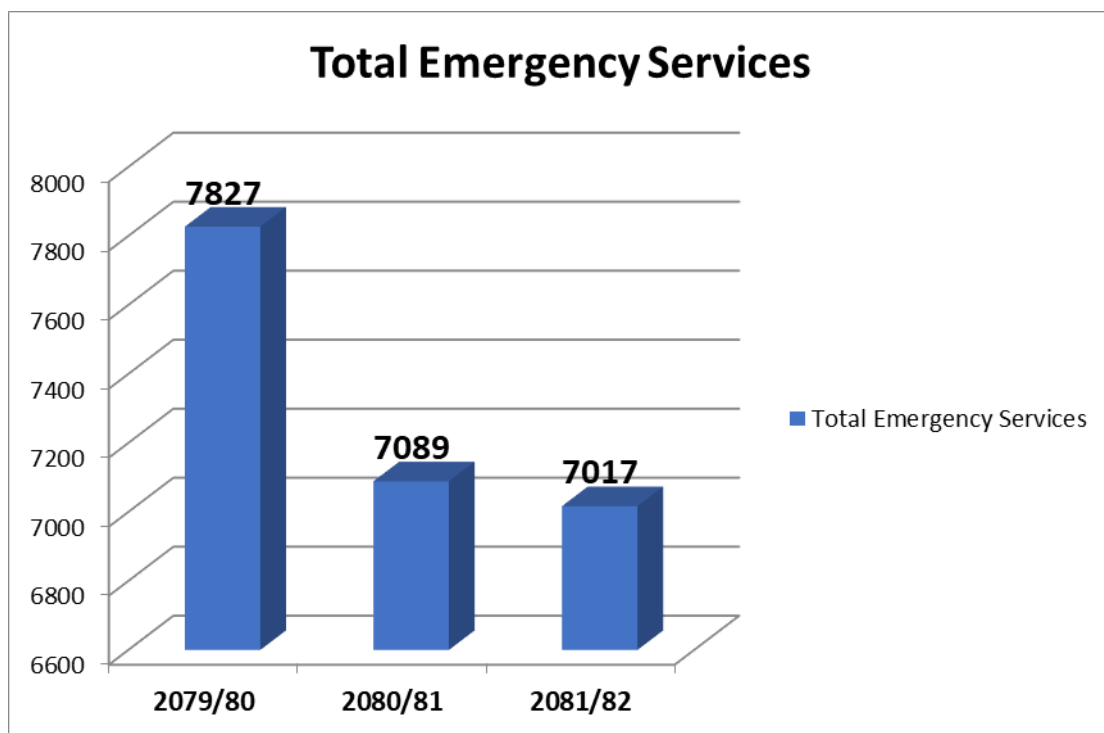
Figure 11.3 Average length of stay



The average length of stay in fiscal year 2081/82 is 3.0 days.

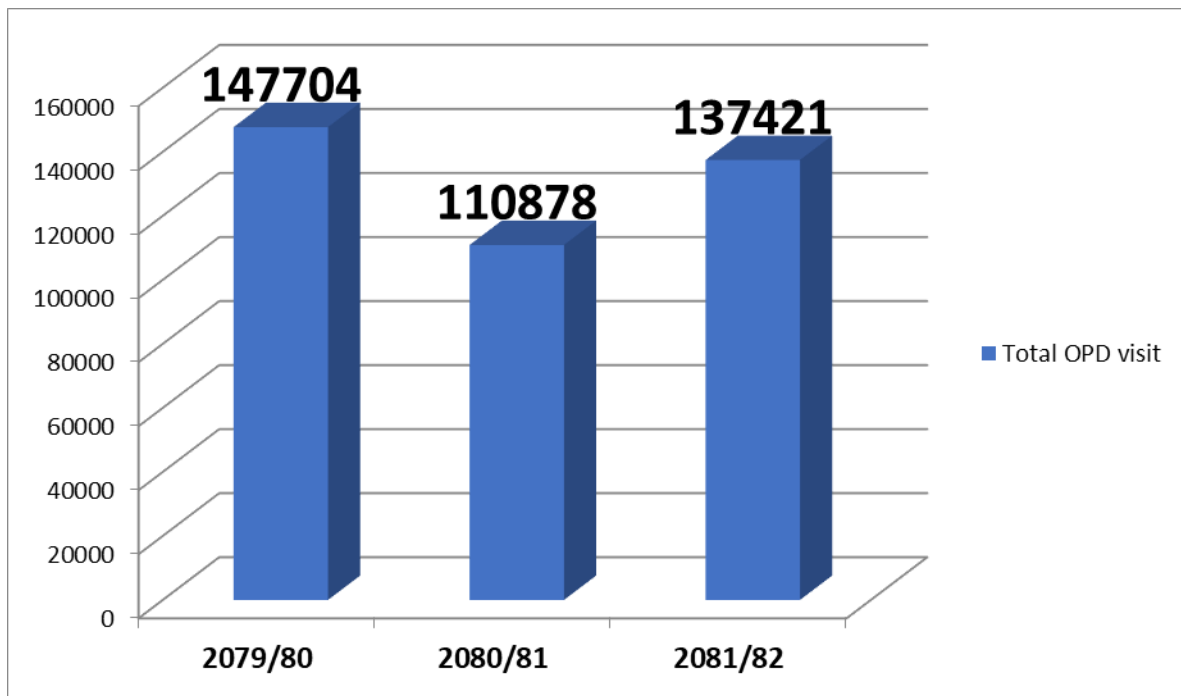
12. Hospital use

Figure 12.1 Emergency



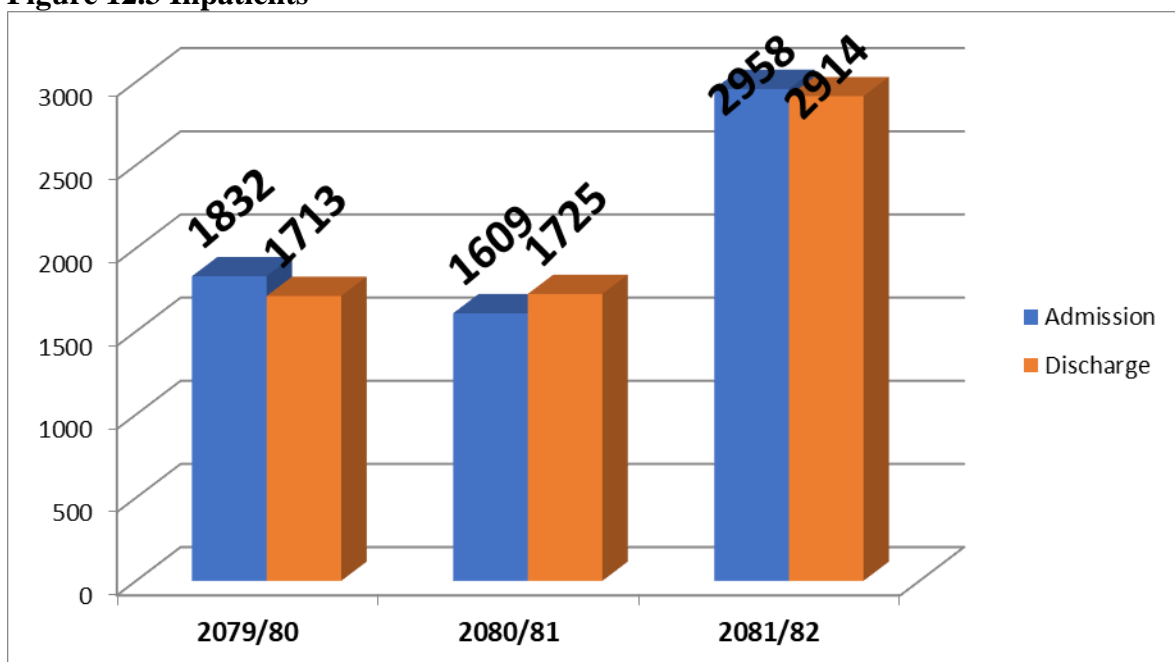
Seven thousand and seventeen patients are treated in Emergency department in fiscal year 2081/82 which is a bit less than previous year.

Figure 12.2 OPD



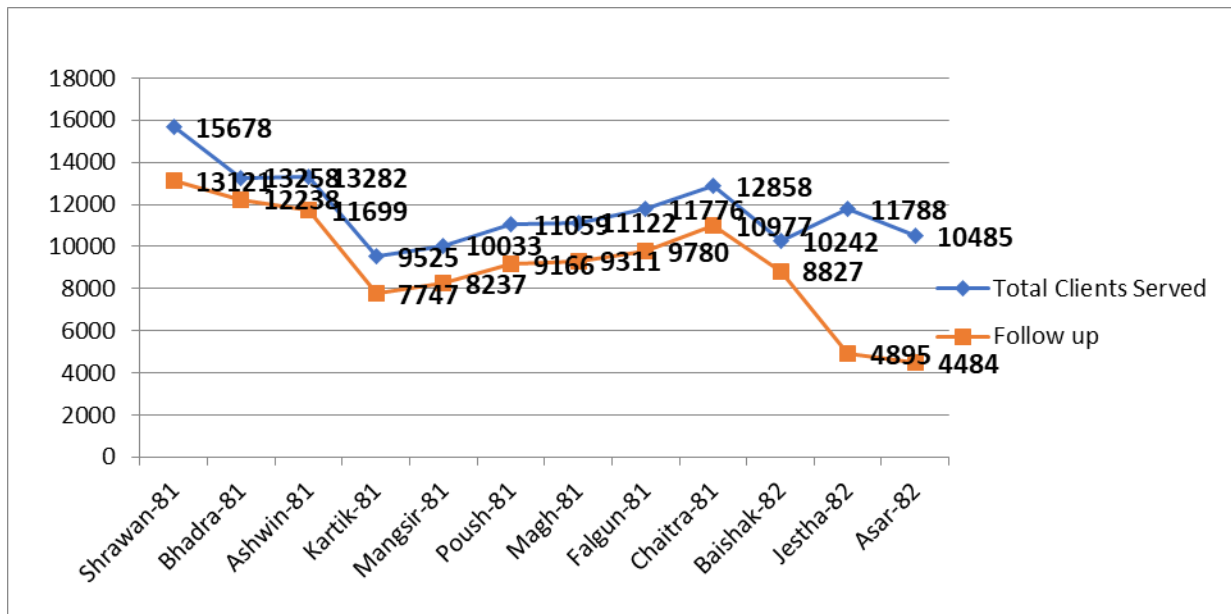
Total one lakh thirty seven thousand four hundred and twenty one patient visited in OPD in fiscal year 2081/82. The above figure shows the total OPD patient visit in this fiscal year is more than previous year.

Figure 12.3 Inpatients



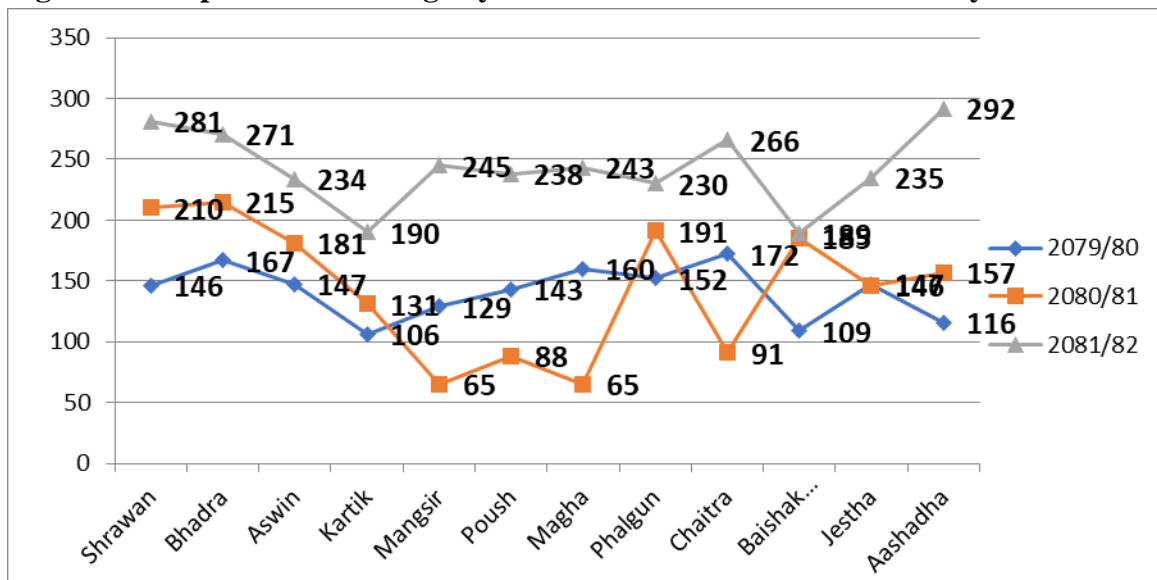
Two thousand nine hundred and fifty eight patients were admitted in hospital and Two thousand nine hundred fourteen patients were discharged from this hospital in fiscal year 2081/82. The above figure shows the admission and discharge number of patients is more than previous year.

Figure 12.4 Hospital Service utilization by months FY 2081/82



The service utilization of the hospital is highest in 2081 Shrawan and least in 2081 Kartik .

Figure 12.5 Inpatients Discharge by months in three consecutive fiscal year



13.Top Ten Disease FY 2081/82

Table 13.1 Inpatients

RANK	Disease Name	Cases	Death	Mortality Rate
i	Pneumonia	319	1	0.31
ii	Fracture	231	0	0
iii	Fever	209	0	0
iv	COPD	141	0	0
v	DM	120	0	0
vi	UTI	120	0	0
vii	LRTI	98	0	0
viii	Anemia	92	0	0
ix	AGE	83	0	0
x	Cholelithiasis	78	0	0

Among top ten disease one case died and Pneumonia is in top most.

Table 13.2 OPD patients

RANK	Disease Name	RANK
i	Diabetes Mellitus (DM) Cases	i
ii	Hypertension	ii
iii	Fatigue and Weakness	iii
iv	Abdominal Pain	iv
v	COPD	v
vi	Lower Back Pain & spondylosis	vi
vii	Fever	vii
viii	Dental Caries Cases	viii
ix	Goitre, Cretinism Cases	ix
x	Cough	x

Table 13.3 Inpatient morbidity by age and sex, all hospitals, 2081/82

Age group		0-7 days	8- 28 days	29 days -1 yr	1-4 yrs	5-14 yrs	15-19 yrs	20-29 yrs	30-39 yrs	40-49 yrs	50-59 yrs	60-69yrs	≥ 70 yrs	Total
Recovered or cured	Female	1	1	6	119	145	83	350	243	162	153	154	222	1639
	Male	4	1	5	128	187	45	68	64	118	123	94	168	1005
Stable	Female	0	0	0	0	0	0	0	0	0	0	0	0	0
	Male	0	0	0	0	0	0	0	0	0	0	0	0	0
Referred out	Female	0	0	1	6	8	2	18	12	9	3	13	23	95
	Male	0	0	3	9	11	1	5	4	9	8	4	23	77
DOR/LAMA/	Female	0	0	0	1	5	2	5	3	4	5	6	14	45
	Male	0	0	0	2	5	1	7	4	7	9	5	11	51
Absconded	Female	0	0	0	0	0	0	0	0	0	0	0	0	0
	Male	0	0	0	0	0	0	0	0	0	0	0	0	0
Death < 48 hrs	Female	0	0	0	0	0	0	0	0	0	1	0	1	2
	Male	0	0	0	0	0	0	0	0	0	0	0	0	0
Death ≥ 48 hrs	Female	0	0	0	0	0	0	0	0	0	0	0	0	0
	Male	0	0	0	0	0	0	0	0	0	0	0	0	0
Total	Female	1	1	7	126	158	87	373	258	175	162	173	260	1781
	%	0.00	16.67	5.07	38.89	72.15	55.41	83.07	67.19	55.73	59.34	49.43	56.28	61.12
	Male	4	5	131	198	61	70	76	126	139	111	177	202	1133
	%	0.00	83.33	94.93	61.11	27.85	44.59	16.93	32.81	44.27	40.66	50.57	43.72	38.88
	Total	5	6	138	324	219	157	449	384	314	273	350	462	2914
	%	0.17	0.21	4.74	11.12	7.52	5.39	15.41	13.18	10.78	9.37	12.01	15.85	100

61.12% of the patient discharged from hospital are female and 38.88% are male.

Table 13.4 Hospital brought dead and post-mortem cases

	2079/80	2080/81	2081/82
Brought dead	32	43	30
Post-mortem done	198	213	185
Total	230	256	215

Number of patients as brought dead are Thirty and one hundred eighty five autopsy performed in fiscal year 2081/82.

Table 13.5 Surgeries done by hospitals

Department	Major			Minor		
	2079/80	2080/81	2081/82	2079/80	2080/81	2081/82
IPD	659	461	642	127	505	1043
EMERGENCY	0	0	0	40	20	89
OPD	0	0	0	523	944	373

Both Major surgery and minor surgery are more than previous year .

Table 13.6 Free Health Services and Social Security Program

मदन भण्डारी अस्पताल तथा ट्रमा सेन्टरले आ.व. २०८१/८२ मा छुटमा सेवा दिएका बिरामीको बिबरण

सि.नं.	छुट पाउने समूह	Department wise discount				जम्मा		कुल जम्मा
		OPD+EMR		IPD		पुर्ण छुट	आंशिक छुट	
		पुर्ण छुट	आंशिक छुट	पुर्ण छुट	आंशिक छुट			
1	गरीब	४०	३८	३७	१८	७७	५६	133
2	असहाय	0	1	0	1	0	2	2
3	जेष्ठ नागरीक	0	324	0	16	0	340	340
4	कर्मचारी परिवार	0	3	0	0	0	3	3
5	अन्य	6	3	1	0	7	3	10
जम्मा		46	369	38	35	84	404	488

सि.नं.	लक्षित समूह	Department wise discount				जम्मा रकम		कुल जम्मा रकम
		OPD+EMR		IPD		पुर्ण छुट रकम	आंशिक छुट रकम	
		पुर्ण छुट रकम	आंशिक छुट रकम	पुर्ण छुट रकम	आंशिक छुट रकम			
1	गरीब	102515	66922.6	181840	87625	284355.1	154547.6	438902.6
2	असहाय	0	3150	0	750	0	3900	3900
3	जेष्ठ नागरीक	0	292734	0	34847.5	0	327581.7	327581.7
4	कर्मचारी परिवार	0	1000	0	0	0	1000	1000
5	अन्य	12285	200	0	300	12285	500	12785
जम्मा		114800.1	364006.7	181840	123522.5	296640.1	487529.3	784169.3

Four hundred and eighty-eight patients were treated in different department of hospital in discount in the fiscal year 2081/82.

Table 13.7 Diagnostic/Other Services

Diagnostic/Other Services	Unit	2079/80	2080/81	2081/82
X-ray	Number	20020	22925	26122
Ultrasonogram (USG)	Number	10122	12296	15302
Echocardiogram (Echo)	Number	1510	3535	3692
Electrocardiogram (ECG)	Number	5964	6813	8569
Computed Tomographic (CT) Scan	Number	0	0	750
Total Laboratory service Provided	Persons	36575	49847	55840
Other Service Provided (if any)	Persons	186	213	6230

All diagnostic services are increased in fiscal year 2081/82 than previous fiscal year.

Table 13.8 Lab Services (no. of Tests)

Group/Department	2079/80	2080/81	2081/82
HAEMATOLOGY	163619	197235	206578
IMMUNOLOGY	12372	20197	22267
BIOCHEMISTRY	158620	172172	198661
BACTERIOLOGY	2081	3519	6036
VIROLOGY	8240	7559	11469
PARASITOLOGY	18921	20552	25120
HORMONE/ENDOCRINE	27945	32608	32445
DRUG ANALYSIS	0	0	0
HISTOPATHOLOGY/ CYTOLOGY	0	0	0
IMMUNO-HISTO CHEMISTRY	0	0	0
Total	391798	453842	502576

The total lab tests are more than previous fiscal year. Five lakh two thousand five hundred and seventy six lab tests were performed in fiscal year 2081/82.

Table 13.9 Neonatal Deaths, Still Births

Categories	2079/80	2080/81	2081/82
Neonatal Death	0	0	0
Total Still births	5	1	3
Still Birth: Fresh	3	0	0
Still birth: Macerated	2	1	3

There was 3 perinatal deaths in fiscal year 2081/82. Which were macerated still birth and no any early neonatal death in this fiscal year .

Table 13.10 Status of Delivered Mother FY 2081/82

Neonate Form		Gestational Weeks			
		22 - 27	28 - 36	37 - 41	≥ 42
Primi		0	10	92	0
Multi		0	8	212	4
Grand Multi		0	4	20	2
Total		0	22	324	6
Maternal Age (Yrs)	< 20	0	4	29	0
	20 - 34	0	14	271	5
	≥ 35	0	4	24	1
Total		0	22	324	6

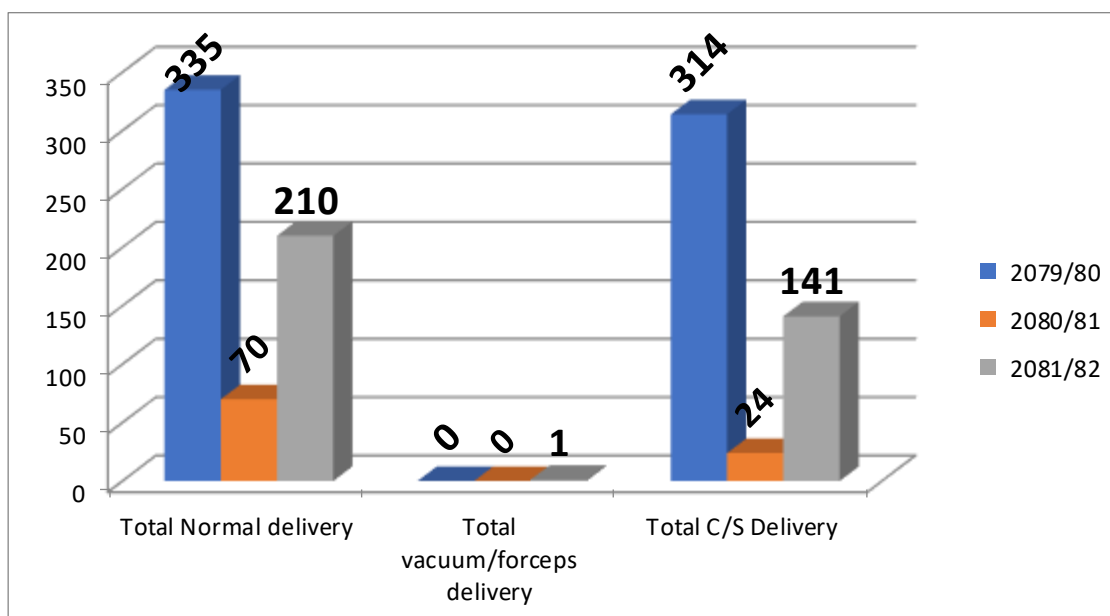
9.37% of delivered mother belongs to maternal age below 20 years and 8.23% of delivered mother belongs to maternal age 35 years or more.

Table 13.11 Baby alive born

जन्मतौल	जिवितजन्म								
	जम्मासंख्या			निसासिएको			बिकलांग		
	2079/80	2080/81	2081/82	2079/80	2080/81	2081/82	2079/80	2080/81	2081/82
सामान्य (≥ २.५के.जी.)	654	83	331	1	0	0	0	0	0
कम (1.5 - <२.5 के.जी.)	18	10	18	3	0	2	0	0	0
धेरैकम (< 1.5 के.जी.)	2	0	1	0	0	0	0	0	0
जम्मा	674	93	350	4	0	2	0	0	0

About 94.57% of alive new born are of normal weight in the fiscal year 2081/82.

Figure 13.1 Delivery by types



The total delivery is more than previous year due to availability of Obs/Gyne consultant doctor.

Table 13.12 Obstetric Complications

Obstetric Complications	ICD Code	Number		
		2079/80	2080/81	2081/82
Ectopic pregnancy	JA01	0	0	4
Abortion complication	JA05	40	2	37
Pre-eclampsia	JA24	0	0	1
Eclampsia	JA25	0	0	3
Hyperemesis gravidarum	JA60.0	32	18	17
Antepartum haemorrhage	JA41	2	0	2
Prolonged labour	JB03	3	3	0
Obstructed Labor	JB06	2	0	6
Gestational Hypertension	JA23	7	0	1
Ruptured uterus	JB0A.1	0	0	0
Postpartum haemorrhage	JA43	5	0	3
Retained placenta	JA43.0	5	3	1
Puerperal sepsis	JB40.0	0	0	0
C-Section Wound Infection	JB40.1	11	1	1
Other complications	JB0Y	0	0	7

Majority of obstetric complication belongs to abortion complication.

Table 13.13 Family Planning New acceptors

New Acceptors Method/Age group	2079/80		2080/81		2081/82	
	<20	≥20	<20	≥20	<20	≥20
Pills	0	5	0	4	0	61
Depo	0	22	0	53	0	46
IUCD	0	1	0	19	0	15
Implant	0	54	1	54	0	64
Sterilization	0	0	0	0	0	22

The preference of long acting family planning device is Implant.

Table 13.14 Safe abortion services

सुरक्षित गर्भपतन सेवा		2079/80			2080/81			2081/82		
		मेडिकल	सर्जिकल	जम्मा	मेडिकल	सर्जिकल	जम्मा	मेडिकल	सर्जिकल	जम्मा
गर्भपतन सेवा पाएका जम्मा महिला	<२०वर्ष	0	0	0	1	1	2	17	0	17
	≥ २०वर्ष	127	11	138	31	1	32	104	12	116
गर्भपतन पश्चात्प. नि. साधन अपनाएका	छोटो अबधिको	11	0	11	0	0	0	55	2	57
	लामो अबधिको	0	0	0	1	0	1	17	2	19
गर्भपतन पश्चात जटिलता भएका		23	2	25	1	0	1	1	0	1
PAC सेवा पाएका		80			7			71		

One hundred thirty three clients received safe abortion service and seventy one PAC service in fiscal year 2081/82.

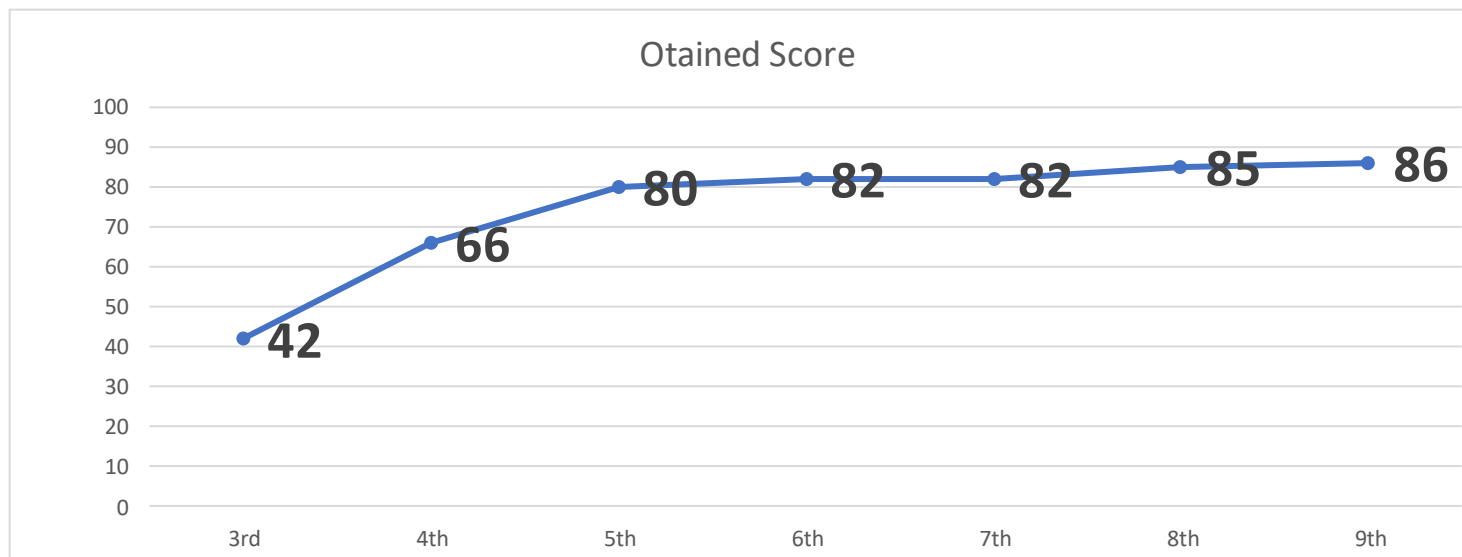
क्षयरोग कार्यक्रम

dataname	2079/80	2080/81	2081/82
TB-Sputum Microscopy-Negative	1,127	943	1,379
TB-Sputum Microscopy-Positive	93	77	79
TB-Xpert MTB/RIF-MTB Invalid/Error/No Result	106	109	154
TB-Xpert MTB/RIF-MTB detected	302	268	233
TB-Xpert MTB/RIF-MTB not detected	2,167	1,426	1,791
TB-Xpert MTB/RIF-RIF detected	10	4	3
TB-Xpert MTB/RIF-RIF not detected	148	243	195
TB-Xpert MTB/RIF-RIF indertminate	1	18	0

अस्पतालले आ.व. २०८१/८२मा बिभिन्न शाखाबाट स्वास्थ्य बिमा गरेका बिरामीलाई सेवा दिएको विवरण

Department	Sex	Shrawan	Bhadra	Ashoj	Kartik	Mangsir	Poush	Magha	Phalgun	Chaitra	Baishakh	Jestha	Aashadha	Total	G.total
OPD	F	8301	6861	5083	4709	5182	5929	5736	6237	6539	5617	2096	4576	66866	111230
	M	5367	4670	3524	3374	3482	3646	3915	4081	4341	3530	1328	3106	44364	
EMR	F	248	256	225	180	115	162	158	225	227	161	44	193	2194	4069
	M	217	199	200	156	120	109	143	176	165	164	48	178	1875	
IPD	F	92	102	74	63	83	80	78	93	105	59	101	101	1031	1885
	M	95	77	63	53	68	64	65	68	72	67	65	97	854	
Total	F	8641	7219	5382	4952	5380	6171	5972	6555	6871	5837	2241	4870	70091	117184
	M	5679	4946	3787	3583	3670	3819	4123	4325	4578	3761	1441	3381	47093	

MSS Trend



आ.व २०८१/८२ मा सम्पन्न भएका मुख्य मुख्य कृयाकलापहरूको विवरण

- सिटि स्क्यान सेवा सुरु गरीएको ।
- काउन्टरमा टोकन प्रणालि संचालमा ल्याइएको ।
- आइ.सि.यु. सेवा संचालन गरीएको (५ बेड) ।
- इन्डोस्कोपि खरीद गरीएको ।
- प्लासन्टा पिट निर्माण गरीएको ।

आ.व. २०८२/८३ मा सम्पन्न गरीने केही मुख्य कृयाकलापहरू

- मोडुलर ओटी तयार गर्ने ।
- इन्डोस्कोपि सेवा संचालन गर्ने । (सेवा आरम्भ भइ सकेको)
- SNCU सेवा संचालन गर्ने ।
- डायोलाइसिस सेवा सुरु गर्न भौतिक संरचना तयार गर्ने ।
- ५०० MA को DR X-ray खरीद गर्ने ।
- PFT,NCT,EEG,PTA सेवा संचालन गर्ने ।
- Nasopharyngoscopy सेवा संचालन गर्ने । (सेवा आरम्भ भइ सकेको)

अस्पतालमा विभिन्न शाखामा कार्यरत कर्मचारीको नामावली

क्र.सं	नाम	पद	क्र.सं	नाम	पद
1	डा. सुमन भण्डारी	BDS	50	सदिका गुरागाँई	न.अ.
2	महेश्वर चौधरी	अ.डि.	51	सिसम राई	न.अ.
3	श्रद्धा थापा	अ.न.नी.	52	गुनकला कटुवाल	न.अ.
4	सन्ध्या पाँडेल	अ.न.नी.	53	निकिता भण्डारी	न.अ.
5	जानुका श्रेष्ठ	अ.न.नी.	54	पूजा खड्का	न.अ.
6	फल कुमारी चौधरी	अ.न.नी.	55	लता राजवंशी	न.अ.
7	क्षितिज खतिवडा	अ.व्य.अ.	56	सृजता घिमिरे	न.अ.
8	प्रकाश दुलाल	अ.हे.व.	57	पुन्य प्र. ढुंगाना	ना सु
9	रेनुका राइ	अ.हे.व.	58	अनिश लुङ्टेल	फा.अ.
10	विष्णु माया श्रेष्ठ	अ.हे.व.	59	खजिमाया वि.क.	फा.सा.
11	चाँदनी कुमारी यादव	अ.हे.व.	60	अनिल खड्का	फा.सा.
12	सुमिन्त्रा ताजपुरिया	अ.हे.व.	61	सन्ध्या भण्डारी	फा.सा.
13	अरुण कुमार साह	अ.हे.व.	62	रेशमा खड्का	फा.सा.
14	स्यानी कुमारी चौधरी	अ.हे.व.	63	अनिल राजवंशी	फा.सा.
15	शिव कुमार ताजपुरिया	अ.हे.व.	64	सृजता खड्का	फा.सा.
16	राधिका निरौला	अ.हे.व.	65	डोल्मा गुरुङ	फा.सा.
17	राजेश साह कानु	अ.हे.व.	66	स्वस्तिका निरौला	फा.सा.
18	गणेश न्यौपाने	अ.हे.व.	67	पुष्पराज बोहोरा	फि.थे.
19	मेनुका रिजाल	अनमी	68	जोशन खुलाल	बा.टे
20	अनुप निरौला	अप्या.सा.	69	रमेश बुढाथोकी	बा.टे
21	छत्र नारायण चौधरी	अप्या.सा.	70	डा. बोलवम रजक	मे.अ.
22	राम बहादुर खड्का	इलेक्ट्रीसियन	71	डा. पूजा सोडारी	मे.अ.
23	संजयकुमार ताजपुरिया	एच.ए.	72	डा. ब्रोमिस बुढाथोकी	मे.अ.
24	शम्भु प्रसाद दास	एनेस्थे.नि.	73	डा. बुद्ध भण्डारी	मे.अ.
25	प्रज्वल लामा	क.अप.	74	विवेक शर्मा	मे.अ.
26	युवराज काफ्ले	क.अप.	75	सुबास खतिवडा	मे.अ.
27	कुबेर प्र. भट्टराइ	का.स.	76	आकाश चौधरी	मे.अ.
28	देवेन्द्र श्रेष्ठ	का.स.	77	बिपिन यादव	मे.अ.
29	पार्वता बस्नेत	का.स.	78	अनिस साह	मे.अ.
30	मेनुका राइ	का.स.	79	डा. रवि शंकर मण्डल	मे.अ.
31	सन्ध्या बस्नेत	का.स.	80	बाचस्पति भट्टराइ	मे.रे.नि.
32	कजन पोखरेल	का.स.	81	डा. रविकुमार साह	मे.सु.
33	कुसुम कला काफ्ले	का.स.	82	संगिता पाँडेल	रे.ग्रा.
34	रञ्जु कार्की	का.स.	83	कासीराम राजवंशी	रे.ग्रा.
35	कुन्तादेवी चौलागाइ	का.स.	84	निरूशा भट्टराइ	रे.ग्रा.
36	सोनम धिमाल	का.स.	85	विद्यानन्द चौधरी	रे.ग्रा.नि.
37	गिरिधर दुलाल	ग्रा.स्वा.का.	86	अर्जुन कुमार दुलाल	ले.अ.
38	निराजन पाँड्याल	ज.स्वा.नि.	87	सुधा दाहाल	ल्या. टेक्नो
39	मुनादेवी पयाङ्गु	ज.स्वा.नि.	88	उषा भट्टराइ	ल्या. टेक्नो
40	प्रविन पाख्रिन	ज.स्वा.नि.	89	मनोज श्रेष्ठ	ल्या.अ.
41	गणेश लिम्बु	ज.स्वा.नि.	90	रेखा भट्टराइ	ल्या.अ.
42	केशव न्यौपाने	डा/सि.डी.पी.अ.	91	अनिता बुढाथोकी	ल्या.अ.
43	अनिता निरौला	डे.हा.	92	इन्द्र माया दुलाल	ल्या.अ.
44	दिप्ती लिम्बु	न.अ.	93	रिना शाह	ल्या.अ.
45	निशा कोइराला	न.अ.	94	अनिल मल्लिक	ल्या.अ.
46	सुमिन्त्रा चाम्लिङ राई	न.अ.	95	जेनिसा धिमाल	ल्या.अ.
47	सलिना बास्तोला	न.अ.	96	अञ्जना प्रसाई	ल्या.अ.
48	अस्मीता श्रेष्ठ	न.अ.	97	सुष्मा थापा	ल्या.अ.
49	निरुता कट्टेल	न.अ.	98	सुरज गौतम	ल्या.टे.

क्र.सं	नाम	पद	क्र.सं	नाम	पद
99	मुकेश राजवंशी	ल्या.टे.	133	टेक बहादुर नेवार	स.स.
100	डेन्जु राइ	ल्या.टे.नी	134	बिनोद मल्लिक	स.स.
101	नविन खड्का	ल्या.टे.नी	135	सन्तोषी मल्लीक	स.स.
102	डा. शशांक पोखरेल	वि.चि.	136	सुनिल मरिक्	स.स.
103	डा. बोधराज शाह	वि.चि.	137	पोषराज त्रीताल	सि.अ.हे.व
104	डा. सुनिल कुमार आचार्य	वि.चि.	138	नर्वदा श्रेष्ठ	सि.अनमी
105	डा. योगेश कुमार मण्डल	वि.चि.	139	सुगम कोइराला	स्टाफ नर्स
106	डा. अमित परियार	वि.चि.	140	अनीता पन्दाक	स्टाफ नर्स
107	डा. शिशिर श्रेष्ठ	वि.चि.	141	सिन्जा लिम्बु	स्टाफ नर्स
108	डा. हरी शंकर के.सी. कार्की	वि.चि.	142	ममता मण्डल	स्टाफ नर्स
109	डा. सिजन कार्की	वि.चि.	143	विनिता लिम्बु	स्टाफ नर्स
110	डा चिरञ्जीवी खड्का	वि.चि.	144	करूणा थापा	स्टाफ नर्स
111	डा. आशिष कुमार झा	वि.चि.	145	अनुसा भण्डारी	स्टाफ नर्स
112	डा कृष्ण लुईटेल	वि.चि.	146	रोशनी चौधरी	स्टाफ नर्स
113	डा. अनोज तुम्बाहाङ्फे	वि.चि.	147	कविता जवेगू	स्टाफ नर्स
114	बिदुर अधिकारी	वि.चि.	148	निस्मा पराजुली	स्टाफ नर्स
115	डा राधा चौधरी	वि.चि.	149	अमृत लता राई	स्टाफ नर्स
116	डा. प्रतिक खनाल	वि.चि.	150	भावना गौतम	स्टाफ नर्स
117	आशिष खड्का	वि.चि.	151	साज्ञा बास्कोटा	स्टाफ नर्स
118	केशव काप्ले	स.क.अ	152	एन्जिला आचार्य	स्टाफ नर्स
119	देवेन्द्र घिमिरे	स.क.अ	153	निशा पराजुली	स्टाफ नर्स
120	प्रदिप सुवेदी	स.क.अ	154	प्रेशिका तामाङ	स्टाफ नर्स
121	अयुव लावती	स.क.अ	155	भुमिका श्रेष्ठ	स्टाफ नर्स
122	निर्मला बि.क.	स.फिजि.थे.	156	स्वस्तिका चौधरी	स्टाफ नर्स
123	सन्तोष मरिक्	स.स.	157	श्रद्धा चौहान	स्टाफ नर्स
124	रेखा कुमारी सुफर	स.स.	158	रोजा लिम्बु	स्टाफ नर्स
125	उर्मिला मलिक	स.स.	159	इनु श्रेष्ठ	स्टाफ नर्स
126	दुर्गा बहादुर मगर	स.स.	160	दिपा सिटौला	स्टाफ नर्स
127	अनिता मल्लिक	स.स.	161	निशा कार्की	स्टाफ नर्स
128	पद्माकुमारी धिमाल	स.स.	162	सजीना खड्गी	स्टाफ नर्स
129	तारा बस्नेत	स.स.	163	टेकेन्द्र बहादुर वि.क.	ह.स.चा
130	फुलकुमारी चौहान	स.स.	164	टेकेन्द्र नेपाल	ह.स.चा
131	नरमाया धिमाल	स.स.	165	निसा घिमिरे	हो.हे.अ.
132	चन्द्रकला प्रसाईं	स.स.	166	डा. शेखर पौडेल	हो.प्या.चि.

Annex

Abbreviations

AGE: Acute Gastro enteritis
ANM: Auxiliary Nurse Midwife
ARI: Acute Respiratory tract Infection
ART: Anti retro therapy
CBC: Complete blood count
COPD: Chronic Obstructive Pulmonary Disease
DM: Diabetes mellitus
DOR: Discharged on Request
ECG: Electrocardiogram
Echo: Echocardiogram
FY: Fiscal Year
GoN: Govern of Nepal
HIV: Human Immunodeficiency Virus
ICU: Intensive Care Unit
IPD: Indoor Patient Department
K: Potassium
Lab: Laboratory
LAMA: Left Against Medical Advice
LFT: Liver Function Test
LRTI: Lower Respiratory Tract Infection
MS: Medical Superintendent
Na: Sodium
NICU: Neonatal Intensive Care Unit
OPD: Outdoor Patient Department
OT: Operation Theater
PT INR: prothrombin time international normalized ratio.
RFT: Renal Function Test
USG: Ultra sonogram
UTI: Urinary Tract Infection

Some Photos

