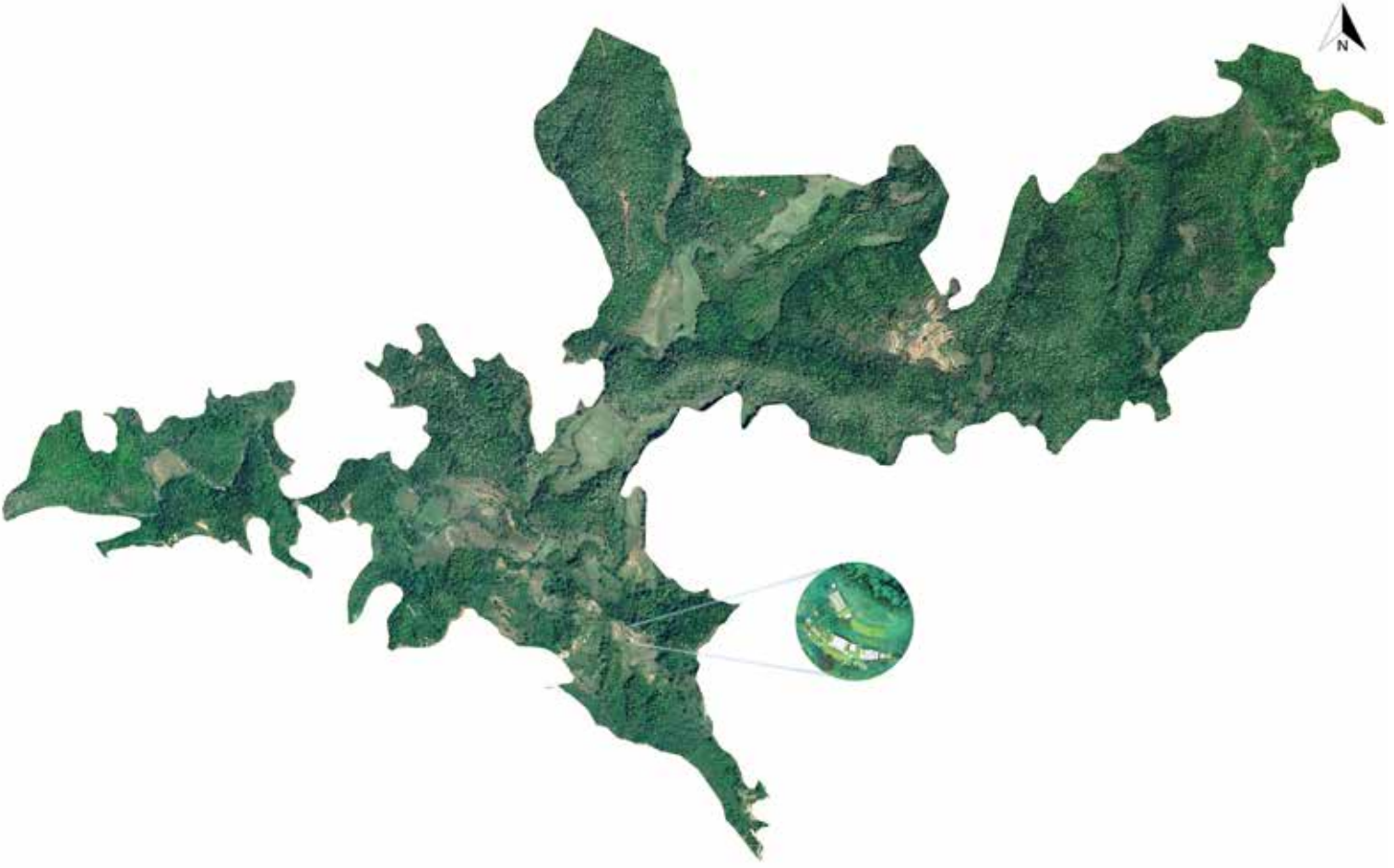


# बार्षिक प्रगति प्रतिवेदन

आर्थिक वर्ष : २०७४/०७५



नेपाल सरकार

वन तथा वातावरण मन्त्रालय

राष्ट्रिय निकुञ्ज तथा वन्यजन्तु संरक्षण विभाग

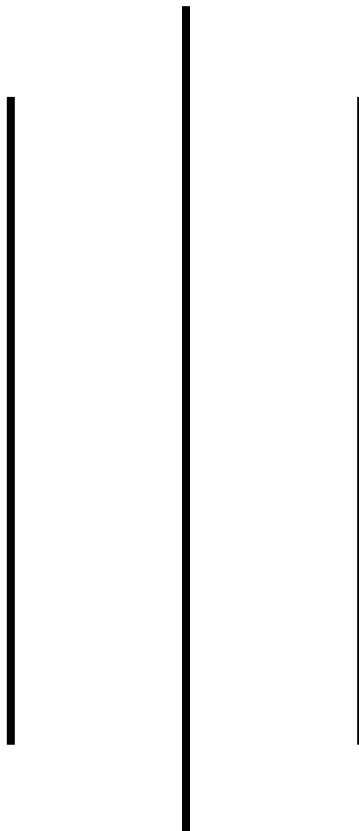
**भानुभक्त प्राणी उद्यान**

छिर्कन, तनहुँ



# बार्षिक प्रगति प्रतिवेदन

आर्थिक वर्ष : २०७४/०७५



नेपाल सरकार

वन तथा वातावरण मन्त्रालय

राष्ट्रिय निकुञ्ज तथा वन्यजन्तु संरक्षण विभाग

**भानुभक्त प्राणी उद्यान**

छिर्कन, तनहुँ

# बार्षिक प्रगति प्रतिवेदन

- आर्थिक बर्ष : २०७४/०७५
- प्रकाशक : भानुभक्त प्राणी उद्यान, तनहुँ ।
- सर्वाधिकार : प्रकाशकमा सुरक्षित
- सल्लाहकार : लोकेन्द्र अधिकारी, कार्यालय प्रमुख
- प्रकाशन प्रति : २०० प्रति
- सम्पादन : रेञ्जर चेत बहादुर ओली
- सम्पादन सहयोगी : रेञ्जर सुदिपराज अधिकारी, रुपेश लामा र लेखापाल हरि शंकर शर्मा
- आवरण फोटो : भानुभक्त प्राणी उद्यानको प्राकृतिक वन क्षेत्र समेत देखिने गरी ड्रोनबाट खिचिएको नक्शा
- आवरण पछाडिको फोटो : भानुभक्त प्राणी उद्यानको प्राकृतिक वन क्षेत्र
- मुद्रण : क्रिएटिभ लिङ्क प्रा. लि., बागबजार, काठमाण्डौं ।

# मेरो भनाई

नेपालमा जैविक विविधता संरक्षण संगसंगै पर्यापर्यटन प्रवर्द्धन मार्फत देशको आर्थिक, सामाजिक तथा पर्यावरणीय विकासमा टेवा पुऱ्याउँदै राष्ट्रिय निकुञ्ज, वन्यजन्तु आरक्ष लगायतका संरक्षित क्षेत्रहरूले स्व-स्थानीय संरक्षणलाई संरक्षणको उत्कृष्ट आयामको रूपमा परिचित गराएको सर्वविदितै छ। तथापि जनचेतनाको कमी, बढ्दो शहरीकरण, वन्यजन्तुको वासस्थानको खण्डिकरण, क्षयीकरण र विनास, वन पैदावारको अधिक उपयोग, वन डढेलो, वन क्षेत्रको अतिक्रमण, वातावरणीय प्रदुषण, जलवायु परिवर्तन आदिका नकारात्मक प्रभावहरूले पर्यावरणीय ह्रास मात्र नभई कतिपय प्रजातिहरू लोपोन्मुख तथा संकटापन्न भएका, कतिपय लोप हुने अवस्थामा पुगेकाले संरक्षणमा थप चुनौतीको आंकलन गरिएको छ। खासगरी स्व-स्थानीय संरक्षणको लागि राष्ट्रिय निकुञ्ज, वन्यजन्तु आरक्ष, संरक्षण क्षेत्र आदिको स्थापना र व्यवस्थापन गर्दै क्षेत्र विस्तार मार्फत मुलुकका यी अमूल्य निधिको जगेर्ना गर्ने कार्यका लागि नेपाल सरकारबाट अनवरत रूपमा समयानुकूल प्रयासहरू हुदै आएको छ। यसका अतिरिक्त उल्लिखित चुनौतीबाट प्रजातिलाई लोप हुन नदिन पर-स्थानीय संरक्षणका प्रयास स्वरूप चिडियाखाना स्थापना तथा व्यवस्थापन, वनस्पती उद्यान संचालन, प्रजाति प्रजनन केन्द्र विस्तार जस्ता कार्यहरू पनि निरन्तर जारी छन्। प्राणी उद्यान अवधारणाको कार्यान्वयन नेपालमा प्रारम्भिक चरणमा रहेको छ।

यिनै प्रयास स्वरूप मिति २०७३/१०/२० गतेको नेपाल सरकार (मन्त्रपरिषद्) को निर्णयानुसार तनहुँ जिल्लाको साविकको घाँसिकुवा र वरभञ्ज्याङ्ग आसपासका सामुदायिक वन, कवुलियती वन, सरकारद्वारा व्यवस्थित वन, राष्ट्रिय वन तथा निजी जग्गालाई समेटेी कूल ४२५ हेक्टर क्षेत्रफल रहेको भानुभक्त प्राणी उद्यानको घोषणा गरी विभिन्न कार्यहरू सञ्चालनमा छन्। यस आ.व.मा सम्पन्न भएका संरक्षणसम्बन्धी सिपमूलक तथा जनचेतना अभिवृद्धि कार्यक्रम अन्तर्गत संचार माध्यमबाट संरक्षणसम्बन्धी प्रचारप्रसार, जैविक विविधता संरक्षणसम्बन्धी अन्तर्क्रिया गोष्ठी, चोरी शिकार नियन्त्रण समन्वय अन्तर्क्रिया, संरक्षण डायरी प्रकाशन तथा वितरण जस्ता कार्यक्रमले स्थानीय स्तरमा जनचेतना अभिवृद्धि गरी संरक्षणमा टेवा पुऱ्याएको विश्वास लिएको छु। साथै प्राणी उद्यानको गुरुयोजना तयारी अन्तिम चरणमा पुगेकोले आगामी आ.व.बाट यस उद्यानको द्रुत गतिमा कार्य संचालन भई वंशाणुगत विविधता संरक्षणमा उल्लेखनीय भुमिका निर्वाह गरी समग्र देशमा नै उत्कृष्ट पर्यटकीय गन्तव्य हुनेछ भन्ने विश्वास छ।

उपरोक्तानुसारका कार्यक्रम लगायत बार्षिक तोकिएका लक्ष्य बमोजिमका कार्यक्रमहरूको प्रगति समेटेी यो बार्षिक प्रतिवेदन प्रकाशित गरिएको छ। यस पुस्तिकाले आ.व.२०७४/०७५ मा गरिएका कार्यक्रम, बजेट तथा खर्चको यथार्थ विवरण सार्वजनिक भई सर्वसाधारण लगायत सबै सरोकारवालाहरू सुसूचित भई सुशासन कायम हुने साथै उद्यानको महत्व, अवसर र सम्भावनाहरूलाई उजागर गर्न प्रेरणा मिल्नेछ भन्ने अपेक्षा लिएको छु। यस आ.व.मा कार्यालय स्थापना गरी बार्षिक लक्ष्य अनुसार सम्पन्न गर्नुपर्ने कार्यहरूको प्रगति हासिल गर्न सहयोग गर्नुहुने सबै कर्मचारीहरू, सरोकारवाला व्यक्ति, निकाय, संरक्षणकर्मीहरू प्रति हार्दिक कृतज्ञता ज्ञापन गर्दछु।

अन्तमा बार्षिक प्रतिवेदन प्रकाशनमा उल्लेख्य भुमिका खेल्नुहुने कार्यालयका रेन्जरहरू, लेखापाल, सहयोगी कर्मचारी र रेञ्जर चेत बहादुर ओलीलाई बिशेष धन्यवाद दिन चाहन्छु। साथै गुणस्तरीय छपाईको लागि क्त्रिएटिभ लिङ्क प्रा.लि., बागबजार, काठमाण्डौंलाई हार्दिक धन्यवाद व्यक्त गर्दै पुस्तकमा समावेश भएका र हुन नसकेका बिषयवस्तुमा आदरणीय पाठक तथा संरक्षण शुभेच्छुक वर्गबाट रचनात्मक सुभाबको अपेक्षा राख्दछु।

धन्यवाद।

लोकेन्द्र अधिकारी  
कार्यालय प्रमुख



## विषय-सूची

१) भानुभक्त प्राणी उद्यान परिचय .....	१
१.१) पृष्ठभूमी .....	१
१.२) प्राणी उद्यानको दूरदृष्टि, लक्ष्य तथा उद्देश्यहरु .....	१
१.३) नीतिगत तथा कानुनी व्यवस्थाहरु .....	१
१.४) मार्ग निर्देशन गर्ने समितिहरु .....	२
१.५) भानुभक्त प्राणी उद्यान घोषणा .....	२
१.६) सम्भावना तथा अवसर .....	२
१.७) साङ्गठनिक अवस्था .....	३
२) तनहुँ जिल्लाको प्रशासनिक संरचना, प्राणी उद्यान क्षेत्र र जैविक विविधता .....	३
२.१) तनहुँ जिल्लाको प्रशासनिक संरचना तथा जलवायु र वनको अवस्था .....	३
२.२) भानुभक्त प्राणी उद्यानले समेटेको वन क्षेत्र .....	३
२.३) जैविक विविधता .....	४
३) मुख्य गतिविधी .....	५
३.१) कार्यालय स्थापना .....	५
३.२) कार्यालयका लागि आवश्यक सामग्री खरिद .....	५
३.२.१) कार्यालयको लागि विभिन्न फर्निचर .....	५
३.२.२) कार्यालय संचालनसंग सम्बन्धी यन्त्र, उपकरण तथा मेसीन औजार .....	५
३.२.३) सवारी साधन .....	६
३.३) फेन्सिङ लगायत अन्य आवश्यक निर्माण कार्य (कम्पाउण्ड वाल, फेन्सिङ) .....	६
३.४) भानुभक्त प्राणी उद्यान व्यवस्थापन कार्ययोजना .....	६
४) समन्वय बैठक .....	६
५) जनचेतना अभिवृद्धि कार्यक्रम .....	६
५.१) सूचना बोर्ड, होर्डिंग बोर्ड निर्माण .....	६
५.२) चोरी शिकार नियन्त्रण समन्वय बैठक .....	६
५.३) जैविक विविधता अन्तर्क्रिया .....	७
५.४) संचार माध्यमबाट संरक्षणसम्बन्धी प्रचारप्रसार .....	७
५.४) संरक्षणसम्बन्धी डायरी प्रकाशन तथा वितरण .....	७
५.५) सञ्चार माध्यमबाट संरक्षणसम्बन्धी प्रचारप्रसार .....	७
६) अनुगमन तथा निरीक्षण .....	७
७) क्षमता अभिवृद्धि .....	८
८) विविध .....	८
अनुसूची-१ नेपाल राजपत्रमा प्रकाशित भानुभक्त प्राणी उद्यानको चारकिल्ला .....	९
अनुसूची-२ भानुभक्त प्राणी उद्यानको लागि आ.व. २०७४/०७५ मा स्वीकृत अस्थायी दरवन्दी विवरण र पदपूर्तिको अवस्था .....	९
अनुसूची-३ भानुभक्त प्राणी उद्यानमा कार्यरत कर्मचारीको विवरण .....	११
अनुसूची-४ भानुभक्त प्राणी उद्यानमा कार्यरत कर्मचारीले लिएको तालिमको विवरण .....	१२
अनुसूची-५ राष्ट्रिय निकुञ्ज तथा वन्यजन्तु संरक्षण विभाग आयोजना कार्यक्रमहरुको बार्षिक कार्यक्रम .....	१३
अनुसूची-६ राष्ट्रिय निकुञ्ज तथा वन्यजन्तु संरक्षण विभाग आयोजना कार्यक्रमहरुको बार्षिक प्रगति विवरण .....	१७

## विषय-सूची

तालिका-१ भानुभक्त प्राणी उद्यानमा आंशिक रूपमा समेटिएर सामुदायिक वनहरुको विवरण .....	४
तालिका-२ भानुभक्त प्राणी उद्यानमा आंशिक रूपमा समेटिएका कवुलियती वनहरु एवं खोलानाला, ऐलानी जग्गा तथा राष्ट्रिय वन तथा निजी जग्गाको क्षेत्रफल विवरण .....	४
तालिका-३ भानुभक्त प्राणी उद्यान आसपासमा पाइने वन्यजन्तु तथा वनस्पति प्रजातिहरु .....	५

## १) भानुभक्त प्राणी उद्यान परिचय

### १.१) पृष्ठभूमि

वन क्षेत्रमा वन्यजन्तुको वासस्थानको खण्डिकरण, क्षयीकरण र विनास, वन पैदावारको अधिक उपयोग, वन डढेलो, वन क्षेत्रको अतिक्रमण, वातावरणीय प्रदुषण, जलवायु परिवर्तनको नकारात्मक प्रभाव जस्ता जोखिमहरूको कारणले कतिपय प्रजातिहरू लोप भएका, कतिपय लोप हुने अवस्थामा पुगेका र दुर्लभ संख्यामा रहेका पनि छन्। वन, वनस्पति, वन्यजन्तु र जैविक विविधताको संरक्षण, सम्बर्द्धन, सदुपयोग र व्यवस्थापनका लागि नेपालले नीतिगत, कानुनी, संरचनागत र मानवीय स्रोत एवं साधनहरूको व्यवस्थापनका विभिन्न प्रयासहरू जारी राखेको पाईन्छ। खासगरी स्व-स्थानीय (In-Situ Conservation) संरक्षणको लागि राष्ट्रिय निकुञ्ज, वन्यजन्तु आरक्षहरूको स्थापना र व्यवस्थापन गर्दै क्षेत्र विस्तार मार्फत मुलुकका यी अमूल्य निधिको जगेर्ना गर्ने कार्यबाट वातावरणीय लाभका साथ साथै आर्थिक लाभका लागि पनि नेपाल सरकारबाट अनवरत रूपमा समय सुहाउदो प्रयासहरू हुदै आएका छन्। यसका अतिरिक्त पर-स्थानीय संरक्षणका (Ex-Situ Conservation) प्रयासहरू पनि निरन्तर जारी छन्। उदाहरणको लागि गैंडा, बाइसिंगा लगायतका केही वन्यजन्तुहरूलाई अनुकुल प्रकृतिको अन्य क्षेत्रहरूमा वासस्थानमा स्थानान्तरण, चिडियाखाना र वृक्षारोपण मार्फत विभिन्न वन क्षेत्र तथा वानस्पतिक बगैँचाहरूको स्थापना पर-स्थानीय संरक्षणका उदाहरण हुन्।

पर-स्थानीय संरक्षणका लागि चिडियाखाना स्थापना र व्यवस्थापन एक महत्वपूर्ण औजार हो। नेपालमा राणाकालीन समयदेखि नै ललितपुरको जावलाखेलमा चिडियाखानाको स्थापना गरी जैविक विविधताको पर-स्थानीय संरक्षणको थालनी भएको थियो। वि.स. १९८९ मा स्थापना भएको जावलाखेल स्थित सदर चिडियाखाना धेरै अगाडि तथा सीमित क्षेत्रमा स्थापना भएकाले सो चिडियाखानाले पूर्वाधारको कमी तथा संघीय संरचनामा देश गइरहँदा अपेक्षाकृत सेवा सुविधा दिन नसक्ने अवस्था सृजना भएको परिप्रेक्ष्यमा जैविक विविधताको प्रवर्द्धनका साथै अध्ययन, अवलोकन तथा पर्यापर्यटन विकासको लागि देशको अन्य स्थानमा पनि प्राणी उद्यानको आवश्यकता महसुस गरी आर्थिक वर्ष २०७२/०७३ मा भक्तपुरको सूर्यविनायक क्षेत्रमा करिब २४५ हे. क्षेत्रफलमा राष्ट्रिय प्राणी उद्यान स्थापना भईसकेको अवस्था छ।

### १.२) प्राणी उद्यानको दूरदृष्टि, लक्ष्य तथा उद्देश्यहरू

- दूरदृष्टि  
नेपालमा पाइने दुर्लभ, संकटापन्न महत्वपूर्ण वन्यजन्तुको पर-स्थानीय संरक्षण (Ex-situ Conservation) मार्फत वन्यजन्तुको दीगो संरक्षण गर्ने।
- लक्ष्य

नेपालमा वन्यजन्तुको पर-स्थानीय संरक्षण (Ex-situ Conservation) मार्फत पर्या-पर्यटन विकास गरी स्थानीय समुदायको जिविकोपार्जनमा सुधार गर्दै सम्वृद्धिमा टेवा पुऱ्याउने।

- उद्देश्यहरू
  - नेपालको विभिन्न स्थानमा पाइने वन्यजन्तुको प्रतिनिधीमुलक रूपमा संरक्षण गर्नु।
  - पर-स्थानीय संरक्षण (Ex-situ Conservation) को प्रवर्द्धन गर्दै वंशाणुगत विविधता संरक्षण गर्नु।
  - पर-प्रयोगशाला (Ex-Laboratory) अध्ययन, अनुसन्धान प्रवर्द्धन गर्दै संरक्षित क्षेत्रमा वन्यजन्तुको वैज्ञानिक व्यवस्थापनमा विशिष्ट पद्धतिको विकास गर्न टेवा पुऱ्याउनु।
  - मध्य-पहाडी वन क्षेत्रका घाइते तथा टुडुरा वन्यजन्तुको उद्धार गरी संरक्षण र संवर्द्धन गर्नु।
  - प्राणी उद्यानको स्थापना एवं विस्तारमार्फत् संरक्षण शिक्षा प्रदान गरी जनचेतना अभिवृद्धि तथा पर्यापर्यटन प्रवर्द्धन गर्नु।

### १.३) नीतिगत तथा कानुनी व्यवस्था

- वन नीति २०७१ को मूल सातवटा नीति अन्तर्गत नीति २ मा “जैविक विविधता र स्रोतको संरक्षण लगायत वातावरणीय सेवाबाट प्राप्त हुने लाभ वृद्धि गर्दै न्यायोचित वितरण सुनिश्चित गर्ने।” भनी उल्लेख भएको छ।

सो नीति अन्तर्गतका कार्यनीतिहरूमा वन्यजन्तु संरक्षणको लागि देहायका कुरा समावेश छन्।

- संकटापन्न, दुर्लभ, लोपोन्मुख वनस्पति र वन्यजन्तुको स्व र पर-स्थानीय संरक्षण गरिने छ।
- चिडियाखानाको स्थापना एवं विस्तार गरिने छ।
- राष्ट्रिय जैविक विविधता रणनीति तथा कार्य योजना NBSAP 2014-2020  
यस रणनीति तथा कार्य योजनाका ८ सिद्धान्तहरू मध्ये स्व तथा पर-स्थानीय संरक्षण मार्फत जैविक विविधता संरक्षण गर्नु एक मूल सिद्धान्त हो।  
यस कार्य योजनाका १६ क्षेत्र विशेष रणनीति तथा प्राथमिक कार्यमा प्रजाति तथा वंशाणुगत विविधता संरक्षण प्रवर्द्धन अन्तर्गत, लोपोन्मुख वन्यजन्तुको संरक्षणका लागि पर-स्थानीय संरक्षण सुदृढ गर्दै कम्तिमा २ (दुई) नयाँ चिडियाखाना उचित क्षेत्रमा स्थापना गर्ने कुरा उल्लेख छ।
- राष्ट्रिय निकुञ्ज तथा वन्यजन्तु संरक्षण ऐन, २०२९ को पाँचौँ संशोधन २०७३/१२/१७ ले देहायका कुराहरू समावेश गरेको छ।

- दफा २ मा परिभाषा खण्डमा थप गरी चिडियाखाना भन्नाले “संरक्षण शिक्षा, मनोरञ्जन, प्रजनन, वंशाणु श्रोतको संरक्षण, अध्ययन तथा अनुसन्धान गर्ने उद्देश्यले जीवजन्तुहरू परस्थानमा प्रदर्शनीमा राखी व्यवस्थापन गरिएको स्थान र सो शब्दले अन्तर्राष्ट्रिय प्रचलन अनुसार स्थापना गरिने प्राणी उद्यान (जुलोजिकल गार्डेन) लाई समेत जनाउँछ।”
- दफा १५ग. मा चिडियाखाना, वन्यजन्तु उद्धार केन्द्र स्थापना तथा वन्यजन्तु अस्पताल स्थापना गर्न सकिने प्रावधान थप गरिएको छ।
- दफा १५(१) मा कुनै संस्था, निकाय वा स्थानीय तहले संरक्षण शिक्षा, मनोरञ्जन, प्रजनन, वंशाणु श्रोतको संरक्षण, अध्ययन तथा अनुसन्धान गर्ने प्रयोजनका लागि तोकिए बमोजिम इजाजत प्राप्त गरी चिडियाखाना संचालन गर्न सक्नेछ।
- विना इजाजत संचालन गरे गराएमा ६ महिनासम्म कैद, ५० हजार रुपैयासम्म जरिवाना वा दुवै सजाय हुन सक्ने।
- “राष्ट्रिय प्राणी उद्यान केन्द्र संचालन निर्देशिका, २०७२”  
 “राष्ट्रिय प्राणी उद्यान” भन्नाले संरक्षण शिक्षा, मनोरञ्जन, प्रजनन, वंशाणु श्रोतको संरक्षण, अध्ययन तथा अनुसन्धान गर्ने उद्देश्यले जीवजन्तुहरू परस्थानमा प्रदर्शनीमा राखी व्यवस्थापन गरिएको स्थान वा अन्तर्राष्ट्रिय प्रचलन अनुसार स्थापना गरिने प्राणी उद्यान (नेशनल जुलोजिकल गार्डेन) लाई सम्भन्नु पर्छ।  
 भक्तपुर जिल्लाको २४५.१६५ हेक्टर वन क्षेत्रमा राष्ट्रिय प्राणी उद्यान स्थापना गर्ने, उक्त राष्ट्रिय प्राणी उद्यान स्थापनार्थ सम्पूर्ण व्यवस्था मिलाउन वन तथा भू-संरक्षण मन्त्रालयलाई निर्देशन दिने, राष्ट्रिय प्राणी उद्यान स्थापनाको लागि आवश्यक रकमको व्यवस्था अर्थ मन्त्रालयले गर्ने, नेपालको अन्य स्थानमा पनि यस प्रकारका राष्ट्रिय प्राणी उद्यानहरूको आवश्यकता र सम्भाव्यताको आधारमा स्थापना गर्ने कार्य अगाडी बढाउन वन तथा भू-संरक्षण मन्त्रालयलाई निर्देशन दिने भनी नेपाल सरकार मन्त्रपरिषद्बाट मिति २०७१/१०/२९ मा भएको निर्णय कार्यान्वयन गर्ने सन्दर्भमा उक्त केन्द्र संचालनको लागि निर्देशिका बनाई कार्यान्वयन गर्नुपर्ने आवश्यकता भएको हुँदा नेपाल सरकार (मा. मन्त्रीस्तर) को मिति २०७२/०४/२० को निर्णयानुसार यो निर्देशिका बनाई लागु गरिएको छ।

#### १.४) मार्ग निर्देशन गर्ने समिति र काम, कर्तव्य

“राष्ट्रिय प्राणी उद्यान केन्द्र संचालन निर्देशन समिति” गठन भई देहाय बमोजिमका काम, कर्तव्य तोकिएको छ।

- (क) राष्ट्रिय प्राणी उद्यानको संचालन र व्यवस्थापनका लागि आवश्यक नीति, रणनीति, गुरुयोजना तथा व्यवस्थापन

- योजना बनाउने र कार्यान्वयन गर्ने, गराउने,
- (ख) देशका बिभिन्न स्थानमा प्राणी उद्यान स्थापना गर्नु पर्ने देखिएमा आवश्यकताको पहिचान गरी निर्णयको लागि मन्त्रालयमा सिफारिस गर्ने, र सो को अनुगमन तथा नियमन गर्ने गराउने।
- (ग) राष्ट्रिय प्राणी उद्यानको संचालन एवं व्यवस्थापन गर्न आवश्यक पर्ने प्राविधिक जनशक्ति तथा प्रविधिको विकास र वित्तिय श्रोत जुटाउन पहल गर्ने,
- (घ) प्राणी उद्यानको व्यवस्थापन तथा समन्वय गर्न राष्ट्रिय तथा अन्तर्राष्ट्रिय स्तरमा सम्पर्क निकायको रुपमा काम गर्ने,
- (ङ) समस्याग्रस्त, घाईते, अपाङ्ग एवं टुहुरा वन्यजन्तुहरूको उद्धार, उपचार, र पुनर्स्थापना गर्न गराउन आवश्यक पर्ने जनशक्ति तथा स्रोतसाधन उपलब्ध गराउने,
- (च) संकटापन्न सूचीमा रहेका वन्यजन्तुहरूको परस्थानीय रुपमा पालन, प्रजनन र पुनर्स्थापना गर्ने कार्यका लागि सम्बद्ध निकायसंग समन्वय तथा पहल गर्ने,
- (छ) प्राणी उद्यानको मापदण्ड तयार गरी नेपाल सरकारको स्वीकृतिको लागि सिफारिस गर्ने,
- (ज) प्राणी उद्यानको प्रवेश दस्तुर तोक्ने निर्णयका लागि नेपाल सरकारमा सिफारिस गर्ने,
- (झ) प्राणी उद्यान तथा वन्यजन्तु संरक्षणसंग सम्बन्धित संस्था वा निकायको मापदण्ड निर्धारणका लागि मन्त्रालयमा सिफारीस साथ पेश गर्ने तथा सम्बन्धित संस्था वा निकायलाई निर्देशन दिने,

#### १.५) भानुभक्त प्राणी उद्यान घोषणा

आर्थिक वर्ष २०७३/०७४ को वजेट वक्तव्यमा नेपालको सातवटै प्रदेशस्तरमा प्राणी उद्यान स्थापनाका लागि संभाव्यता अध्ययन गर्ने विषयमा उल्लेख भई सोको कार्यान्वयन तर्फ तनहुँ जिल्ला स्थित घाँसिकुवा, वरभञ्ज्याङ्ग आसपासका ८ वटा सामुदायिक वन, ५ वटा कबुलियती वन, निजी आवादी तथा खोलानाला, ऐलानी पर्ति र सरकारद्वारा व्यवस्थित वनको भागलाई समाहित गरी ४२५ हेक्टर क्षेत्रफलको भू-भागलाई मिति २०७३/१०/२० गतेको मन्त्रपरिषद्को निर्णयानुसार भानुभक्त प्राणी उद्यानको रुपमा घोषणा गरी नेपाल राजपत्रमा समेत प्रकाशित भएको छ। उद्यानको चारकिल्ला अनुसूची-१ मा दिईएको छ।

#### १.६) सम्भावना तथा अवसर

काठमाण्डौं-पोखरा पृथ्वी राजमार्ग जोडिएर गएको हुनाले यातायातका दृष्टिले समेत सम्भावना रहेको यस क्षेत्रको नजिकै पूर्वमा भानु नगरपालिका, पश्चिममा व्यास नगरपालिका र सो अर्न्तगत

व्यास ऋषिको जन्मस्थल तथा परासर ऋषिको कर्मभूमी, दक्षिणमा ऐतिहासिक छाब्दी बराह मन्दिर सहितको तीर्थस्थल, दक्षिण पूर्वमा ऐतिहासिक तनहुँसुर कोट रहेको र यस क्षेत्र भानु, व्यास र वन्दिपुर नगरपालिकाको सदरमुकामको नाभीमा रहेको हुनाले पर्यटकीय गन्तव्य बोकेको उच्च सम्भावना स्थल हुने देखिन्छ। साथै पोखरा र चितवन राष्ट्रिय निकुञ्ज जस्ता पर्यटकीय क्षेत्रको मध्य भागमा पर्ने हुनाले यस क्षेत्रले हजारौं पर्यटक आकर्षित गर्ने सम्भावना समेत रहेको छ।

वन्यजन्तुको लागि पानीको श्रोत अत्यावश्यक र अपरिहार्य भएकोले भानुभक्त प्राणी उद्यानको चारकिल्ला भित्रै सिसा खोला, साठीमुरे खोला, भालु खोला, वगुवा खोला लगायतका बाह्रैमहिना पानी उपलब्ध भै रहने खोला भएकोले छाता प्रजातिको पर स्थानीय संरक्षणको लागि उपयुक्त वासस्थान हुनसक्ने अवस्था छ। प्राकृतिक वन रहेकोले प्राणी उद्यानमा प्राकृतिक वातावरणको स्थिती कायम गर्न सकिने अवसर छ। साथै प्राणी उद्यान स्थापना, संचालन तथा व्यवस्थापनबाट स्थानीयको आयआर्जनमा वृद्धि भई रोजगारीका अवसरहरु सृजना हुने देखिन्छ।

### १.७) साङ्गठनिक अवस्था

भानुभक्त प्राणी उद्यान संचालन तथा व्यवस्थापनको लागि अस्थायी दरवन्दी सृजना गरी स्थायी कर्मचारीहरुलाई काजमा खटाई तथा कार्यालय सहयोगी तथा सवारी चालकहरुलाई करार सेवामा सम्भौता गरी कार्य सम्पादन हुँदै आएका छन्। स्वीकृत अस्थायी दरवन्दी र परिपूर्तिको विवरण अनुसूची-२ मा दिईएको छ। साथै कार्यालयमा कार्यरत कर्मचारीको विवरण अनुसूची-३ मा दिईएको छ।

## २) तनहुँ जिल्लाको प्रशासनिक संरचना, प्राणी उद्यान क्षेत्र र जैविक विविधता

### २.१) तनहुँ जिल्लाको प्रशासनिक संरचना तथा जलवायु र वनको अवस्था

नेपालको संविधान २०७२ अनुसार गण्डकी प्रदेशमा पर्ने तनहुँ जिल्लाको कुल भूभाग १,५४,६०० हे. क्षेत्रफल मध्ये वन क्षेत्र ७८,१११ हे. (५०.५२ प्रतिशत) रहेको छ। वन स्रोत सर्वेक्षण (Forest Resource Assessment) को पछिल्लो प्रतिवेदन अनुसार यस जिल्लामा थप ४००० हे. वन क्षेत्रको वृद्धि भएको पाईन्छ। तनहुँ जिल्लामा उष्ण प्रदेशीय देखि समशितोष्ण जलवायुमा हुर्कने वनस्पतिहरु रहेको पाईन्छ।

### २.२) भानुभक्त प्राणी उद्यानले समेटेको वन क्षेत्र

तनहुँ जिल्ला स्थित साविकका घाँसिकुवा, वरभञ्ज्याङ्ग आसपासका ८ वटा सामुदायिक वन क्षेत्रको आंशिक भागको करिव ३५६ हेक्टर, ५ वटा कबुलियती वन क्षेत्रको आंशिक भागको करिव १६ हेक्टर, खोलानाला, ऐलानी जग्गा तथा राष्ट्रिय वनको भू- भाग करिव २३.६४ हेक्टर र निजी आवादी जग्गाको अनुमानित क्षेत्रफल करिव २९.३६ हेक्टर गरी जम्मा ४२५ हेक्टर क्षेत्रफल समेटेको छ। भानुभक्त प्राणी उद्यानको गुगल नक्सा फोटो १ मा उल्लेख गरिएको छ। आंशिक रुपमा समेटिएका सामुदायिक वनहरुको विवरण तालिका-१ र कबुलियती वन र राष्ट्रिय वन तथा निजी जग्गाको क्षेत्रफल विवरण तालिका-२ मा दिईएको छ।



फोटो-१ भानुभक्त प्राणी उद्यानको गुगल नक्शा

**भानुभक्त प्राणी उद्यानको संक्षिप्त जानकारी**

स्थापना	:- मिति २०७३/१०/२० नेपाल सरकार (मन्त्रपरिषद्) बाट स्वीकृत तथा मिति २०७४/०१/१८ मा राजपत्रमा प्रकाशित भई स्थापित ।
स्थान	:- भानु नगरपालिका वडा नं ५, ६ र व्यास नगरपालिका ११, १२, गण्डकी प्रदेश, तनहुँ, नेपाल ।
क्षेत्रफल	:- ४२५ हेक्टर ।
भु-उपयोगिता	:- २९.२६ हेक्टर निजी आवादी तथा खेतीयोग्य जमिन, २३.६४ हेक्टर खोलानाला, ऐलानी जग्गा तथा सर कारदारा व्यवस्थित वन क्षेत्र, ३५६ हेक्टर सामुदायिक वनक्षेत्र र १६ हेक्टर कबुलियती वन क्षेत्र ।
राष्ट्रियकरण गरिएको वन	:- ८ वटा सामुदायिक वनका आंशिक क्षेत्र तथा ५ वटा कबुलियती वन ।
मुख्य वनस्पति	:- साल, कटुस, चिलाउने, साज आदि ।
मुख्य वन्यजन्तु	:- चितुवा, भालु, रतुवा, स्याल, खरायो, बन बिरालो, रातो बादर र सालक आदि ।
जलवायु	:- उष्ण प्रदेशीय देखी समशितोष्ण ।
सम्भावना तथा अवसर	:- वन्यजन्तुलाई आवश्यक पर्ने पानीका मुहान तथा प्राकृतिक वन रहेको, पृथ्वी राजमार्गसँग सडक संजालमा जोडिएको, पोखराबाट ६१ कि.मी तथा चितवनबाट ७४ कि.मी को दुरीमा रहनुले दुवै क्षेत्रका पर्यटकलाई लक्षित गरी पर्यापर्यटन समेत संचालन गरी आत्मनिर्भर तथा दीगो रुपमा उद्यान संचालन गर्न सकिने छ ।

तालिका-१ भानुभक्त प्राणी उद्यानमा आंशिक रुपमा समेटिएका सामुदायिक वनको विवरण

क्र.सं.	सामुदायिक वनको नाम	ठेगाना	समेटिएको क्षेत्रफल (हे.)	कैफियत
१	पालिङ्ग सामुदायिक वन	साविक घाँसीकुवा-४, ७ हाल व्यास न.पा.-११	४५	
२	काली सामुदायिक वन	साविक घाँसीकुवा-८ हाल व्यास न.पा.-१२	४२	
३	धारापानी घुमाउनेडाँडा सा.व.	साविक घाँसीकुवा-६ हाल व्यास न.पा.-११	२६	
४	पातालडाँडा सामुदायिक वन	साविक वरभञ्ज्याङ्ग-६,७, हाल भानु न.पा.-५	७३	
५	आमडाँडा गिदेवास सामुदायिक वन	साविक वरभञ्ज्याङ्ग-२, हाल भानु न.पा.-५	४२	
६	कोटकालिका सामुदायिक वन	साविक वरभञ्ज्याङ्ग-३, हाल भानु-५	४५	
७	गैह्राथोक सामुदायिक वन	साविक वरभञ्ज्याङ्ग-८, हाल भानु न.पा.-६	१३	
८	मान्द्रेकालिका सामुदायिक वन	साविक वरभञ्ज्याङ्ग-९, हाल भानु न.पा.-६	७०	
	उल्लिखित आठ वटा सामुदायिक वनहरूको समावेश भएको क्षेत्रफल		३५६	

तालिका-२ भानुभक्त प्राणी उद्यानमा आंशिक रुपमा समेटिएका कबुलियती वनहरू एवं खोलानाला, ऐलानी जग्गा तथा राष्ट्रिय वन तथा निजी जग्गाको क्षेत्रफल विवरण

क्र.सं.	कबुलियती वन र अन्य वन क्षेत्र	ठेगाना	समेटिएको क्षेत्रफल (हे.)	कैफियत
१	लामीस्वारा कबुलियती वन सहित २ वटा क.व.	साविक वरभञ्ज्याङ्ग-७	७.५	
२	खहरेपानी कबुलियती वन सहित ३ वटा क.व.	साविक घाँसीकुवा-२ र ४	८.५	
३	खोला नाला, ऐलानी जग्गा तथा राष्ट्रिय वन		२३.६४	
४	निजी आवादी जग्गा		२९.२६	
	उल्लिखित ५ वटा कबुलियती वनहरूको र राष्ट्रिय वन तथा निजी जग्गासमेत		५३	

**२.३) जैविक विविधता**

भानुभक्त प्राणी उद्यान क्षेत्र पूर्वी, पश्चिमी, उत्तरी र दक्षिणी गरी चारै दिशा तर्फको मोहडा भएको वन क्षेत्रको भूगोलको अवस्थितिले विभिन्न हावापानीमा रहने वन्यजन्तुको लागि सुहाउँदो वातावरण रहेको छ । चितुवा, भालु, दुम्सी, बाँदर, रतुवा, लोखर्के, लुईचे, तित्रा लगायतका

वन्यजन्तुको बासस्थान रहेको छ। यस क्षेत्रमा पाईने वन्यजन्तु तथा वनस्पति प्रजातिको सूची तालिका-३ मा दिईएको छ। तालिका-३ भानुभक्त प्राणी उद्यान आसपासमा पाईने वन्यजन्तु तथा वनस्पति प्रजातिहरू

क्र.सं.	वर्गीकरण	प्रजातिहरू	कैफियत
१	वनस्पति प्रजाति	साल, कटुस, चिलाउने, क्यामुनो, खयर, पड्के, बुलड्याङ्ग्रो (बोटधर्यो), चाँप, भलायो, रातोपाते, सिमल, लाँकुरी, आँप, केरा, खिर्रा, बेल, साज, कुटमिरो, गिद्देनी, गोवरी, कुरीलो, अमला, जामुन, अमरा, तुथो, टाँकी, टुनी, बकाईनो, पाखुरी, डुम्री, दवदवे, धयरो, अंगेरी, पाती, हरो, बरो, सिरिस, सिम्लीगान, सिन्दुरे, इपिलइपिल, पँदेल, कुंयालो, भकिम्लो, लालुपाते, खनायो, ठोदने, तेजपात, नुनढिके, अर्चले, नीउरो, गिठा, भ्याकुर, आरु, आरुबखडा, लिची, निवुवा, कागती, रुखकटहर,समी, पिपल, वर, चिउरी, विडी, सान्दन, खमारी, सिस्नो आदि।	
२	वन्यजन्तु प्रजाति		
२.१	स्तनधारी	चितुवा, भालु (ध्वनी प्रदुषणले लोप भएको हुनसक्ने), बाँदर, खरायो, रतुवा, दुम्सी, ओत, साँवे, वन विरालो, स्याल, लंगुर, रातो बाँदर, मलसाप्रो, लोखर्के, न्याउरी मुसो, भ्याल्सो, चरिबाघ, चमेरो आदि।	
२.२	पन्छी	तित्रा, वन कुखुरा, कोकले, डाँग्रे, काग, गिद्द, बाज, हुतुरुड, लाटो कोसेरो, भँगोरा, दुकुर, चिवे, जुरेली, कोईली, कालिज, हाप्सिल, लामपुच्छे, शिकारी चरो, बट्टाई, काफल पाके चरा, सुगा, न्याउली, हुटिट्याउँ, ठेउवा, काकाकुई, गौथली, तोरीगाँडो आदि।	
२.३	घस्रने तथा उभयचर प्रजाति	गोहोरो, नाग, गोमन, अजिङ्गर, हरेप, भ्यागुता आदि।	

### ३) मुख्य गतिविधी

#### ३.१) कार्यालय स्थापना

भानुभक्त प्राणी उद्यान संचालन तथा व्यवस्थापनको लागि व्यास नगरपालिका वडा नं. १२ स्थित छिर्कनमा कार्यालय प्रयोजनका लागि ८ वटा कोठा सहितको २ तले घर भाडामा लिई कार्यालय स्थापना गरी कार्य सम्पादन हुँदै आईरहेका छन्। आ.व.२०७४/०७५ मा १ वटा मुख्य कार्यालय भवन निर्माण गर्ने लक्ष्य तोकि रु.२४० लाख विनियोजन भएकोमा समय अभावको कारण र क्रमागत योजनामा समावेश गर्न नसकिएकोले कार्यालय भवन निर्माण क्षेत्र छनौट गरी लागत अनुमान, डिजाईन प्रक्रियामा रही आ.व.२०७५/०७६ को वार्षिक कार्यक्रममा पेश गरिएको छ।



फोटो-२ भानुभक्त प्राणी उद्यानको कार्यालय स्थापना

#### ३.२) कार्यालयका लागि आवश्यक सामग्री खरिद

##### ३.२.१) कार्यालयको लागि विभिन्न फर्निचर

कार्यालयमा आवश्यक पर्ने विभिन्न फर्निचर तथा फर्निचिङ सामानहरू खरिद गरी प्रयोगमा ल्याईएको छ। जस अर्न्तगत टेबुल,दराज,कुर्सी, कार्पेट, पर्दा लगायतका सामग्रीहरू रहेका छन्।

##### ३.२.२) कार्यालय संचालनसंग सम्बन्धी यन्त्र, उपकरण तथा मेसीन औजार

कार्यालय संचालनमा दैनिक रुपमा आवश्यक पर्ने सामग्रीहरू तथा फिल्ड अध्ययनमा आवश्यक पर्ने उपकरणहरू खरिद गरिएको छ। कम्प्युटर, ल्यापटप, फोटोकपी मेसिन, प्रिन्टर, क्यामरा, प्रोजेक्टर, प्रोजेक्टर स्क्रिन, भ्याकूम क्लिनर, डि.एस.एल.आर. क्यामरा, जि.पि.एस., बाईनाकुलर, रेन्जफाईन्डर, डायमिटर टेप आदि खरिद गरिएको छ।

##### ३.२.३) सवारी साधन

कार्यालय संचालन भएदेखि नै निर्माणाधिन प्राणी उद्यान क्षेत्रमा स्थलगत अवलोकन तथा अनुगमन कार्यको लागि कार्यालयका प्राविधिक तथा अन्य कर्मचारीहरू पटक-पटक आवतजावत

गर्नुपर्ने तथा कार्यालयको अन्य कामले जिल्ला सदरमुकाम तथा अन्य स्थानमा आवश्यकता बमोजिम आउजाउ गर्न कठिनाई हुनेहुदाँ सवारी साधनको आवश्यकतालाई महशुस गरी पूँजीगत शिर्षक अर्न्तगत सवारी साधन खरिद कार्यको लागि विनियोजन भएको रकमबाट १ वटा महिन्द्रा पिकअप भ्यान स्कर्पियो र २ वटा यामाहा कम्पनीको मोटरसाईकल खरिद गरिएको छ। सो पश्चात् स्थलगत अनुगमन तथा निरीक्षण कार्यमा सहज भई कार्यसम्पादनमा प्रभावकारिता आएको छ।



फोटो-३ खरिद गरिएको महिन्द्रा स्कर्पियो भ्यान

### ३.३) फेन्सिङ लगायत अन्य आवश्यक निर्माण कार्य (कम्पाउण्ड वाल, फेन्सिङ)

प्राणी उद्यानको पुरै परिधिमा फेन्सिङ तथा कम्पाउण्ड वाल निर्माणको लागि आ.व.२०७४/०७५ मा वजेट विनियोजन भएको भएतापनि समय अभाव र क्रमागत आयोजनामा समावेश नभएकोले आगामी आ.व.२०७५/०७६ को वार्षिक कार्यक्रममा समावेशको लागि पेश गरिएको छ। प्राणी उद्यानको चारकिल्ला भित्र निजी जग्गा, घर, गोठ समेत समेटिएकाले मुआब्जा वितरण लगायतको कार्यलाई समेत विलम्ब नगरी गर्नुपर्ने देखिन्छ। फेन्सिङ कार्यको लागि स्थानीय स्तरमा भद्रभलाद्मीको उपस्थितीमा सहजीकरण गर्ने काम भैरहेको छ।

### ३.४) भानुभक्त प्राणी उद्यान व्यवस्थापन कार्ययोजना

भानुभक्त प्राणी उद्यानलाई दीर्घकालीन व्यवस्थापनको लागि गुरुयोजना (Master Plan for Bhanubhakta Zoological Garden) निर्माणको कार्य अन्तिम चरणमा छ। व्यवस्थापन कार्ययोजना निर्माण गर्न इच्छुक परामर्श सेवादातामध्येबाट सबैभन्दा न्यूनतम अंक कबोल गर्ने श्री ग्रीन इरा प्रा.लि.काठमाण्डौंलाई छनौट गरी कार्यसम्पन्न गर्न कार्यादेश दिईएकोमा गुरुयोजना निर्माण भई अन्तिम चरणमा रहेको छ। तत्पश्चात् आगामी आ.व.मा लक्ष्य तोकिएका कार्यहरू संचालन गर्न र प्राणी उद्यानको दीर्घकालिन संरक्षण र व्यवस्थापनमा उल्लेखनीय सघाउ पुग्ने छ। गुरुयोजनाको

निर्माणको क्रममा तयार पारिएका विभिन्न नक्शाहरूमध्ये केही अन्तिम पृष्ठमा राखिएको छ।

### ४) समन्वय बैठक

भानुभक्त प्राणी उद्यानको संरचना निर्माण तथा व्यवस्थित संचालनको लागि स्थानीय निकाय, आसपासका सामुदायिक वन उपभोक्ता समूह तथा राजनैतिक दलका स्थानीय प्रतिनिधीहरू लगायत अन्य सरोकारवालाहरूसँग पटकपटक समन्वय बैठकहरू भएका छन्। साथै भानुभक्त प्राणी उद्यान स्थापनार्थ संयन्त्रसंग समेत समन्वय भैरहेको छ। जसले गर्दा आगामी कार्यक्रमहरू संचालन गर्न सहयोग पुग्ने अपेक्षा लिईएको छ।

### ५) जनचेतना अभिवृद्धि कार्यक्रम

आर्थिक वर्ष २०७४/०७५ मा संरक्षणसम्बन्धी जनचेतना अभिवृद्धि गर्नको लागि विभिन्न कार्यक्रमहरू संचालन भएका छन्। उक्त कार्यक्रमहरू देहायमा उल्लेख गरिएको छ।

#### ५.१) सूचना बोर्ड, होर्डिंग बोर्ड निर्माण

भानुभक्त प्राणी उद्यान क्षेत्रको बारेमा स्थानीय तथा अन्य व्यक्तित्वलाई सूचना प्रदान गर्नको लागि होर्डिंग बोर्ड निर्माण गरी प्राणी उद्यान क्षेत्रको आसपासमा स्थापना गरिएको छ।

#### ५.२) चोरी शिकार नियन्त्रण समन्वय बैठक

स्थानीय समुदायलाई चोरी शिकार नियन्त्रण तथा संरक्षणसम्बन्धी जानकारी गराउने ध्येयले स्थानीय सामुदायिक वन उपभोक्ता समूहका सदस्यहरूलाई लक्षित गरी चोरी शिकार नियन्त्रण समन्वय कार्यक्रम सम्पन्न गरिएको थियो। जसले गर्दा स्थानीयस्तरमा वन्यजन्तु र संरक्षणको महत्वबारे जानकारी भई चोरी शिकार नियन्त्रणमा प्रभावकारीता आएको छ। यस किसिमको समन्वय बैठक दोश्रो र तेस्रो चौमासिकमा सम्पन्न गरिएको थियो।



फोटो-४ चोरी शिकार नियन्त्रण समन्वय अर्न्तक्रिया कार्यक्रमको एक भलक

### ५.३) जैविक विविधता अन्तर्क्रिया

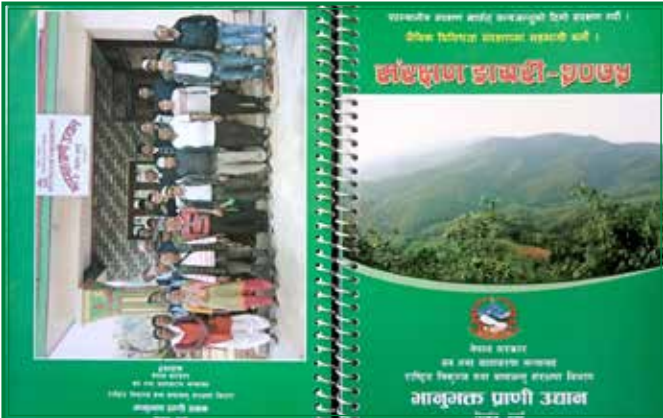
जैविक विविधता संरक्षणको आवश्यकता र महत्वबारे स्थानीय समुदायलाई जानकारी गराउने र जैविक विविधता संरक्षणमा नेपालले हालसम्म गरेका प्रयासहरू र स्थानीय समूहहरूको भूमिकाको विषयमा जानकारी गराई पर-स्थानीय संरक्षणको मोडल (जस्तै : भानुभक्त प्राणी उद्यान) बारे समेत जनचेतना अभिवृद्धि गरी जैविक विविधता संरक्षणमा टेवा पुग्ने उद्देश्यकासाथ दोश्रो र तेस्रो चौमासिकमा संचालित अन्तर्क्रिया कार्यक्रमले भानुभक्त प्राणी उद्यान स्थापनामा आंशिक भाग परेका सा.व.उ.स.भानुभक्त प्राणी उद्यानमा आंशिक रूपमा परेको मान्द्रेकालिका, गैह्रोथोक, कोटकालिका, धारापानी घुमाउने डाँडा, काली, आमडाँडा गिदेवास र पालिङ्ग सामुदायिक वनका करिव १२० भन्दा बढी उपभोक्ताहरूलाई प्रत्यक्ष सहभागिता गराई सम्पन्न गरिएको थियो जसले गर्दा स्थानीय स्तरमा जनचेतना अभिवृद्धि भई स्थानीय समुदायलाई संरक्षणमा थप बल प्रदान गरेको छ।



फोटो-५ स्थानीयस्तरमा जैविक विविधता संरक्षणसम्बन्धी अन्तर्क्रिया कार्यक्रम

### ५.४) संरक्षणसम्बन्धी डायरी प्रकाशन तथा वितरण

यस आ.व.को दोश्रो चौमासिक कार्यक्रममा समावेश भएको संरक्षणसम्बन्धी पर्चा, पम्पलेट, क्यालेण्डर, डायरी तथा अन्य सामग्री उत्पादन तथा वितरण कार्यक्रम अन्तर्गत संरक्षणसम्बन्धी डायरी प्रकाशन गरी वितरण गरिएको छ।



फोटो-६ प्रकाशित डायरी

करिव ११०० प्रति डायरी प्रकाशन गरी स्थानीय सामुदायिक वनका उपभोक्ताहरू तथा प्राणी उद्यान अवलोकन गर्न आउनुहुने व्यक्तित्व

एवं अन्य पाहुनाहरूलाई समेत प्रदान गरिएको छ। उक्त डायरीको अगाडीको पृष्ठहरूमा भानुभक्त प्राणी उद्यानको जानकारी राखिएको छ भने पछिल्लो पृष्ठमा निरीक्षण भ्रमणका फोटोहरू समाविष्ट छन्।

### ५.५) सञ्चार माध्यमबाट संरक्षणसम्बन्धी प्रचारप्रसार

भानुभक्त प्राणी उद्यानको विभिन्न सूचनाहरू तथा वातावरण दिवससम्बन्धी साथै संरक्षणसम्बन्धी जनचेतनामूलक संरक्षण सामग्रीहरू स्थानीय एफ.एम.हरूबाट प्रसारण गरी सुसूचित गरिएको थियो। बन्दीपुर स्थित रेडियो बन्दीपुर ८८.८ मेगाहर्ज, दमौली स्थित मादीसेती एफ.एम. १०५.८ मेगाहर्ज र दमौली एफ.एम. ९४.२ मेगाहर्जबाट प्रसारण गरिएको थियो। प्रसारित सूचनाहरूबाट स्थानीयस्तरमा संरक्षणसम्बन्धी चेतना अभिवृद्धि भएको छ।

### ६) अनुगमन तथा निरीक्षण

यस भानुभक्त प्राणी उद्यानको निरीक्षणको क्रममा मिति २०७५/०२/०४ गतेका दिन गण्डकी प्रदेश सरकारका उद्योग, पर्यटन, वन तथा वातावरण मन्त्री माननीय श्री विकास लम्साल ज्यूको महत्वपूर्ण निरीक्षण भयो। सो क्रममा वहाँले प्राणी उद्यानको विभिन्न संरचनाहरू अविलम्ब निर्माण गर्न र पर्यटकीय दृष्टिकोणले महत्वपूर्ण क्षेत्र भएकोले दीर्घकालीन रूपमा व्यवस्थित गर्न सबै सरोकारवालाहरू लागि पर्नुपर्ने कुरामा निर्देशन गर्नुभएको थियो।



फोटो-७ गण्डकी प्रदेश सरकारका उद्योग, पर्यटन, वन तथा वातावरण मन्त्री माननीय विकास लम्साल ज्यूको निरीक्षण भ्रमण।

साथै पूर्व वन तथा भू-संरक्षण मन्त्री श्री शंकर भण्डारी ज्यूले मिति २०७५/०३/१५ गतेका दिन निरीक्षण भ्रमण गर्नु भई प्राणी उद्यान निर्माणलाई तीव्र गतिमा सुचारु गर्न जोड दिनुभएको थियो।

त्यस्तै, वन तथा वातावरण मन्त्रालयका सह-सचिव श्री पेम नारायण कँडेल ज्यू लगायतको टोलीले मिति २०७५/०२/२४ गतेका दिन निरीक्षण भ्रमण गर्नु भएको थियो।

समय समयमा प्रदेश मन्त्रालयका पदाधिकारीहरू, स्थानीय निकायका प्रतिनिधी ज्यूहरू, तथा यस कार्यालयका प्राविधिक कर्मचारीहरूबाट अनुगमन तथा निरीक्षण हुदै आएको छ।

### ७) क्षमता अभिवृद्धि

यस कार्यालयमा कार्यरत कर्मचारीहरूको क्षमता अभिवृद्धिको लागि समय समयमा प्रशिक्षण दिने कार्य भैरहेको छ । साथै मन्त्रालय, विभाग लगायत निकायहरूबाट संचालन भएका क्षमता अभिवृद्धि तालिममा सहभागी भएका यस कार्यालयमा कार्यरत कर्मचारीहरूको विवरण अनुसूची-४ मा उल्लेख गरिएको छ ।

### ट.विविध

#### ट.१) इन्टरनेट सेवा

कार्यालयमा सूचना तथा संचारको लागि इन्टरनेट सेवा जडान गरिएको छ । जसले गर्दा सेवा भरपर्दो र प्रभावकारी भएको छ ।

#### ट.२) खानेपानी

सेवाग्राहीहरूलाई खानेपानीको सुविधा प्रदान गर्नको लागि खानेपानीको व्यवस्था गरिएको छ । साथै सेवाग्राहीहरूबाट सेवाग्राही सन्तुष्टि फाराम भराई आवश्यक सुभाव प्राप्त गरी कार्य विवरणलाई सुधार गर्न सहज भएको छ ।

### ट.३) प्रोफाइल तयारी

भानुभक्त प्राणी उद्यानको चारकिल्ला भित्र पर्ने निजी आवादी, जग्गा, घर, गोठ आदि हटाउनको लागि जग्गा अधिग्रहण कार्य सहज होस् भन्ने हेतुले प्रोफाइल तयार गरिएको छ जसले गर्दा आगामी दिनमा मुआब्जा वितरण कार्यमा महत्वपूर्ण सहयोग पुग्नेछ ।

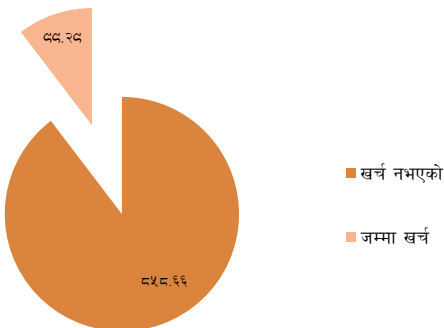
### ट.४) राष्ट्रिय निकुञ्ज तथा वन्यजन्तु संरक्षण विभाग आयोजना

चालु आ.व.२०७४/०७५ मा स्वीकृत भई आएको पूँजीगत तथा चालु शिर्षकको वार्षिक कार्यक्रमको विवरण अनुसूची-५ मा दिईएको छ । उपरोक्तानुसारको वार्षिक कार्यक्रमका पूँजीगत तथा चालु खर्च शिर्षक अर्न्तगतका विविध कार्यक्रमहरू सम्पन्न गरिएको र सम्पन्न भएका कार्यक्रमहरूको कार्य प्रगति विवरण अनुसूची-६ मा दिइएको छ । साथै पूँजीगत र चालु खर्च शिर्षकतर्फको संक्षिप्त प्रगति विश्लेषण तपशिलमा उल्लेख गरिएको छ ।

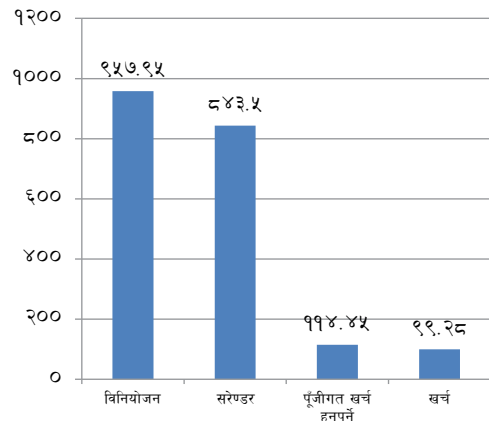
## पूँजीगत तर्फको संक्षिप्त प्रगति विश्लेषण

- सरेण्डरलाई यथावत राख्दा : १०.३७% वित्त तथा ११.४४% भारित प्रगति
- सरेण्डरलाई हटाउँदा : ८६.७०% वित्त प्रगति

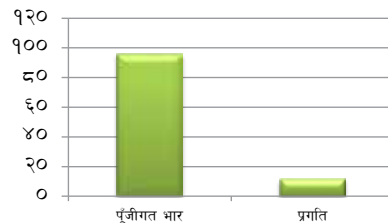
पूँजीगत अर्न्तगत खर्च अवस्था (रु. लाखमा)



जम्मा विनियोजन रु. ९५७.५



पूँजीगतको भारित विश्लेषण

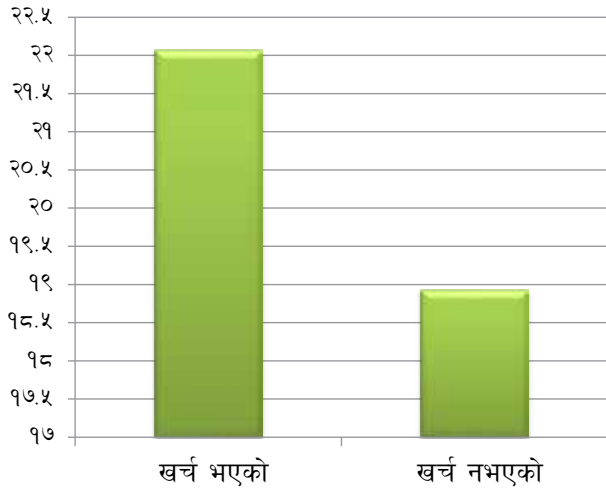


पूँजीगत खर्चले १५.९ भार ओगटेकोमा ११.४४ भारित प्रगति

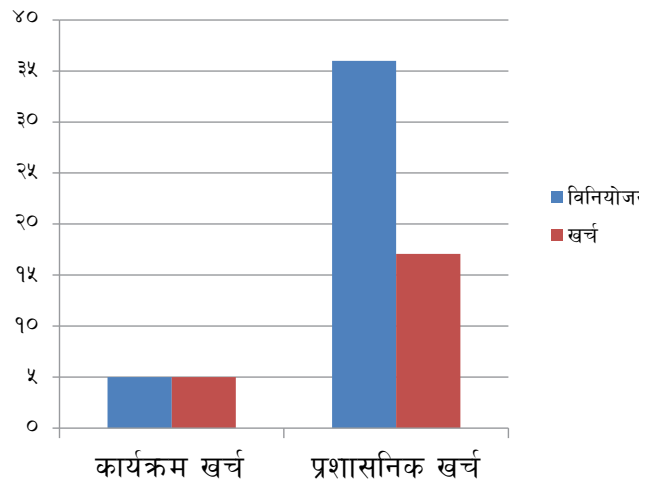
## चालुगत खर्चको संक्षिप्त प्रगति विश्लेषण

- भौतिक प्रगति : १००%
- वित्तीय प्रगति : ५३.७%

चालुगत अर्न्तगतको खर्च बजेट रु. लाखमा



रु. लाखमा



## अनुसूची-१

## नेपाल राजपत्रमा प्रकाशित भानुभक्त प्राणी उद्यानको चारकिल्ला

खण्ड ६७) संख्या ३ नेपाल राजपत्र भाग ५ मिति २०७४/०९/१८

नेपाल सरकार

वन तथा भू-संरक्षण मन्त्रालयको सूचना

नेपाल सरकारले तनहुँ जिल्लास्थित देहायको चारकिल्ला भित्रको ४२५ हेक्टर वन लगायतको क्षेत्रमा प्राणी उद्यान स्थापना गर्ने निर्णय गरेकोले सर्वसाधारणको जानकारीका लागि यो सूचना प्रकाशन गरेको छ।

प्राणी उद्यान क्षेत्रको चारकिल्ला

- पूर्व : छिर्कने भञ्ज्याङ्ग जौवारी गाउँ जाने बाटोको केही भाग हुँदै पोखरी भञ्ज्याङ्ग हुँदै ठाडाबाटो हुँदै वनतर्फको बाटो भएर राई खोल्सी भएर जौवारी जाने मुख भएर गखर्क डाँडा हुँदै चालिसे खोला, शिसा खोला भएर गरम भञ्ज्याङ्ग।
- पश्चिम : मोती चौतारा हुँदै कटहरे फाँट हुँदै तिन पातेडाँडा हुँदै ढकाल नदी हुँदै भूमिटर गाउँ हुँदै साठी मुरे खोला हुँदै भञ्ज्याङ्ग चौतारा।
- उत्तर : गरम भञ्ज्याङ्गदेखि नाबरुंग जाने कच्चीबाटो भन्दा दक्षिण हुँदै नाबरुंगको आवादी भएर खोल्सी हुँदै बगुवा गाउँ हुँदै नेपाल डाँडाको आवादी हुँदै सिम्ने खोला हुँदै ठाडोबाटो भएर भालुखोला हुँदै भञ्ज्याङ्ग चौतारा।
- दक्षिण : छिर्कने भञ्ज्याङ्गदेखि पृथ्वी राजमार्ग हुँदै देउरालीको आवादी छेउ हुँदै मौती चौतारादेखि कटहरे फाँटसम्म।

आज्ञाले,  
प्रकाश माथेमा  
नेपाल सरकारको सचिव

## अनुसूची-२

भानुभक्त प्राणी उद्यानको लागि आ.व.२०७४/०७५ मा स्वीकृत अस्थायी दरवन्दी विवरण र पदपूर्तिको अवस्था

दरवन्दीको विवरण				दरवन्दी स्वीकृत हुने आ.व.को दरवन्दीमा			आ.व. २०७४/०७५मा कायम रहेको दरवन्दी र पदपूर्तिको अवस्था			कै.
सि.नं.	पद, नाम	श्रेणी	सेवा समूह, उपसमूह	नयाँ सृजना हुने	कटौती	प्रस्तावित जम्मा	संख्या	पूर्ति	रिक्त	
१	उपसचिव (प्रा.)	राजपत्राङ्कित द्वितीय (प्रा.)	नेपाल वन, नेशनल पार्कस् एण्ड वाईल्डलाईफ	१	०	१	१	०	१	
२	सिभिल इञ्जिनियर	राजपत्राङ्कित तृतीय (प्रा.)	नेपाल इञ्जिनियरिङ, सिभिल, जनरल	१	०	१	१	०	१	
३	सहायक संरक्षण अधिकृत	राजपत्राङ्कित तृतीय (प्रा.)	नेपाल वन, नेशनल पार्कस् एण्ड वाईल्डलाईफ	२	०	२	२	१	१	काज
४	पशु चिकित्सक	राजपत्राङ्कित तृतीय (प्रा.)	नेपाल कृषि, भेटनरी	१	०	१	१	०	१	
५	लेखापाल	राजपत्र अनङ्कित प्रथम (अप्रा.)	नेपाल प्रशासन, लेखा	१	०	१	१	०	०	
६	नायव सुव्वा	राजपत्र अनङ्कित प्रथम (अप्रा.)	नेपाल प्रशासन, सामान्य प्रशासन	१	०	१	१	०	१	
७	रेञ्जर	राजपत्र अनङ्कित प्रथम (प्रा.)	नेपाल वन, नेशनल पार्कस् एण्ड वाईल्डलाईफ	३	०	३	३	३	०	काज
८	पशु स्वास्थ्य प्राविधिक	राजपत्र अनङ्कित प्रथम (प्रा.)	नेपाल कृषि, भेटनरी	१	०	१	१	०	१	
९	सव-इञ्जिनियर	राजपत्र अनङ्कित प्रथम (प्रा.)	नेपाल इञ्जिनियरिङ, सिभिल, जनरल	१	०	१	१	०	१	
१०	कम्प्युटर अपरेटर	राजपत्र अनङ्कित प्रथम (अप्रा.)	नेपाल विविध	१	०	१	१	०	१	करार
११	खरिदार	राजपत्र अनङ्कित द्वितीय (अप्रा.)	नेपाल प्रशासन, सामान्य प्रशासन	१	०	१	१	०	१	
१२	हलुका सवारी चालक	श्रेणी विहिन		२	०	२	२	२	०	करार

दरवन्दीको विवरण				दरवन्दी स्वीकृत हुने आ.व.को दरवन्दीमा			आ.व. २०७४/०७५मा कायम रहेको दरवन्दी र पदपूर्तिको अवस्था			कै.
सि.नं.	पद, नाम	श्रेणी	सेवा,समूह, उपसमूह	नयाँ सृजना हुने	कटौती	प्रस्तावित जम्मा	संख्या	पूर्ति	रिक्त	
१३	कार्यालय सहयोगी	श्रेणी विहिन		२	०	२	२	२	०	करार
१४	गेमस्काउट	श्रेणी विहिन	नेपाल वन, नेशनल पार्कस् एण्ड वाईल्डलाईफ	१०	०	१०	१०	०	१०	
				२८		२८	२८	८	१९	

### अनुसूची-३ भानुभक्त प्राणी उद्यानमा कार्यरत कर्मचारीको विवरण

क्र.सं.	कर्मचारीहरूको नाम, थर	पद	पदाधिकार रहेको कार्यालय	सम्पर्क नं.	कैफियत
१	लोकेन्द्र अधिकारी	सहायक संरक्षण अधिकृत	रारा राष्ट्रिय निकुञ्ज कार्यालय, मुगु	९८५६०६६६२०	काज
२	सुदिप राज अधिकारी	रेञ्जर	चितवन राष्ट्रिय निकुञ्ज कार्यालय, चितवन	९८४९८५४६६४	काज
३	रुपेश लामा	रेञ्जर	खप्तड राष्ट्रिय निकुञ्ज कार्यालय, बाजुरा	९८४८३०४७०१	काज
४	हरि शंकर शर्मा	लेखापाल	कोष तथा लेखा नियन्त्रक कार्यालय, तनहुँ	९८५६०३६०७०	काज
५	चेत बहादुर ओली	रेञ्जर	शे-फोक्सुण्डो राष्ट्रिय निकुञ्ज कार्यालय, डोल्पा	९८४६२६०२१२	काज
६	गोविन्द राना	हलुका सवारी चालक		९८४६०६३५२३	सेवा करार
७	विष्णु बस्नेत	हलुका सवारी चालक		९८४६९१२३१२	सेवा करार
८	अनिता श्रेष्ठ	कार्यालय सहयोगी		९८४६२९५७०४	सेवा करार
९	सौगात सुवेदी	कार्यालय सहयोगी		९८१८१८८२२५	सेवा करार

### अनुसूची-४ भानुभक्त प्राणी उद्यानमा कार्यरत कर्मचारीले लिएको तालिमको विवरण

क्र.सं.	कर्मचारीको नामथर	दर्जा	तालिमको विवरण	तालिमको अवधि		तालिम संचालन गर्ने निकाय	तालिम संचालन भएको स्थान	कै.
				देखि	सम्म			
१	लोकेन्द्र अधिकारी	सहायक संरक्षण अधिकृत	LMBIS तालिम	२०७४/१०/०४	२०७४/१०/०६	राष्ट्रिय निकुञ्ज तथा वन्यजन्तु संरक्षण विभाग	चितवन राष्ट्रिय निकुञ्ज कार्यालय, चितवन।	
२	रुपेश लामा	रेञ्जर	LMBIS तालिम	२०७४/१०/०४	२०७४/१०/०६	राष्ट्रिय निकुञ्ज तथा वन्यजन्तु संरक्षण विभाग	चितवन राष्ट्रिय निकुञ्ज कार्यालय, चितवन।	



क्र.सं.	कार्यक्रम/ क्रियाकलाप	खर्च शिर्षक	इकाई	आयोजनाको कूल क्रियाकलापको		सम्पूर्ण कार्य मध्ये गत आ.व.सम्मको		वार्षिक लक्ष्य			प्रथम चौमासिक			दोश्रो चौमासिक			तेस्रो चौमासिक			कै.			
				परिमाणु	लागत	परिमाणु	लागत	परिमाणु	भार	बजेट	परिमाणु	भार	बजेट	परिमाणु	भार	बजेट	परिमाणु	भार	बजेट				
१	२	३	४	५	६	७	८	९	१०	११	१२	१३	१४	१५	१६	१७	१८	१९	२०	२१	२२	२३	
८.४.३.२	पिकअप भ्यान (हलूका सवारी साधन)	२९४११	वटा			०			०	१	६	६०	०१००	०१००	०१००	१	६१०	६०	१	६१०	६०		
८.५.१.१	कम्प्युटर, ल्यापटप, फोटोकपी, क्यामरा, भ्याकूम क्लिनर, डि.एस.एल.आर. क्यामरा आदि (कार्यालय संचालनसंग सम्बन्धी यन्त्र, उपकरण तथा मेसीन औजार)	२९५११	संख्या			०			०	१	११४	१४	०१५	०१५०	५	०	०१४	३१५	०	०१४	३१५		
८.६.२१.१९	फोन्सिड लगायत अन्य आवश्यक निर्माण कार्य (कम्पाउण्ड वाला/फोन्सिड)	२९६११	क्षेत्र			०			०	१	६०१४१	६०४	१०१०१	१०१०१	१००	०	२५१०२	२५०	०	२५१३७	२५३१५		
८.६.४.२.९४१	भानुभक्त प्राणी उद्यान व्यवस्थापन कार्योजना तयारी तथा कार्यालय व्यवस्थापन कार्योजना बमोजिम (अन्य)	२९६११	पटक			०			०	१	३५५५	३५५५	१	०१५५	५५५	०	११५०	१५	०	११५	१५		
	क) पूँजीगत खर्च कार्यक्रमको जम्मा										९५१९	९५७१५	१५५६	१५५५०	३५०		४२३	४२२					
आ)	घालु खर्च अन्तर्गतका कार्यक्रमहरू																						
१.२.४.१	बैठक भत्ता	२१११९	जिल्ला			०			०	२०	०३	३	५	०११	१	५	०१०	१	५	०११	१		
२.१.१.६	कार्यालयमा बिजुली महशूल	२२१११	महिना			०			०	३	०१०४	०३६	१	०१०१	०१२	१	०१०१	०१२	१	०१०	०१२		
२.१.३.१	जारको पानी (पिउने पानी)	२२१११	वटा			०			०	१२	०१०६	०६४	४	०१०२	०१२	४	०१०२	०१२	४	०१०२	०१२		
२.२.१.१	टेलिफोन महशूल	२२११२	महिना			०			०	१	०१०४	०३६	०	०१०१	०१२	०	०१०१	०१२	०	०१०	०१२		
२.२.२.२	इन्टरनेट महशूल	२२११२	महिना			०			०	१	०१०२	०३६	०	०१००	०१०५	०	०१००	०१०५	०	०१०	०१०५		

क्र.सं.	कार्यक्रम/ क्रियाकलाप	खर्च शिर्षक	इकाई	आयोजनाको कूल क्रियाकलापको		सम्पूर्ण कार्य मध्ये गत आ.व.सम्मको		वार्षिक लक्ष्य			प्रथम चौमासिक			दोश्रो चौमासिक			तेस्रो चौमासिक			कै.		
				परिमाणु	लागत	परिमाणु	लागत	परिमाणु	भार	बजेट	परिमाणु	भार	बजेट	परिमाणु	भार	बजेट	परिमाणु	भार	बजेट			
१	२	३	४	५	६	७	८	९	१०	११	१२	१३	१४	१५	१६	१७	१८	१९	२०	२१	२२	२३
२.३.१.४	कार्यालय प्रयोजनको भाडा (कार्यालयको घरभाडा)	२२१२१	वटा	०	०	०	०	०	०	१२	०१३६	३६	०१००	०	०१३६	३६	०१०	०१३६	३६	०१०	०१३६	३६
२.४.१.२	जीप, कारको लागि डिजेल (कार्यालयको इन्धन)	२२२११	लिट्र	०	०	०	०	०	०	२५४४	०१२८	२५४४	०	०११	०१२८	२५४४	०	०११	०१२८	०११	०१२८	२५४४
२.४.१.१०	मोबिल (कार्यालयको इन्धन)	२२२११	लिट्र	०	०	०	०	०	०	१६	०१०१	०१०५	०१००	०	०१०१	०१०५	०१००	०	०१०१	०१०५	०१००	०१०५
२.४.१.१८	ब्रेक आयल (कार्यालयको इन्धन)	२२२११	लिट्र	०	०	०	०	०	०	१६	०१०१	०१०५	०१००	०	०१०१	०१०५	०१००	०	०१०१	०१०५	०१००	०१०५
२.५.१.१५	गडी मर्मत (सवारी साधन मर्मत)	२२२१२	वटा	०	०	०	०	०	०	१	०११५	११५	०१००	०	०११५	११५	०१००	०	०११५	११५	०१००	१
२.६.३.२	तेस्रो पक्ष बीमा र नविकरण (बीमा सवारी साधन)	२२२१३	संख्या	०	०	०	०	०	०	१	०१०७	०१६५	०१००	०	०१०७	०१६५	०१००	०	०१०७	०१६५	०१००	०
२.७.१.११	प्रिन्टर/फोटोकपी टोनर खरिद	२२३११	संख्या	०	०	०	०	०	०	६	०१०५	०१४८	०१०१	२	०१०५	०१४८	०१०१	२	०१०५	०१४८	०१०१	२
२.७.१.२२	कार्यालय स्थेशनरी सामान खरिद	२२३११	पटक	०	०	०	०	०	०	३	०११५	११५	०१०५	१	०११५	११५	०१०५	१	०११५	११५	०१०५	१
२.७.२.७	लेटरप्याड, रेकर्ड फाईल, खाम, अन्य फारम छपाई	२२३११	पटक	०	०	०	०	०	०	१	०१०७	०१६७	०१००	०	०१०७	०१६७	०१००	०	०१०७	०१६७	०१००	०
२.१३.१.१	सवारी चालक (ब्यक्ति करार)	२२४१२	जना	०	०	०	०	०	०	२	०१४४	४४	०११४	०	०१४४	४४	०११४	०	०१४४	४४	०११४	०
२.१३.१.६	कार्यालय सहयोगी (ब्यक्ति करार)	२२४१२	जना	०	०	०	०	०	०	५	०१९८	९७४	०१३२	०	०१९८	९७४	०१३२	०	०१९८	९७४	०१३२	०
२.१५.२.१३९	चौरी शिकार नियन्त्रण समन्वय बैठक (गोष्ठी)	२२५१२	पटक	०	०	०	०	०	०	२	०११	१	०१००	०	०११	१	०१००	०	०११	१	०१००	०
२.१५.२.१४४	जैविक विविधता अन्तर्क्रिया (गोष्ठी)	२२५१२	पटक	०	०	०	०	०	०	२	०११	१	०१००	०	०११	१	०१००	०	०११	१	०१००	०

क्र.सं.	कार्यक्रम/ क्रियाकलाप	खर्च शिर्षक	इकाई	आयोजनाको कूल क्रियाकलापको		सम्पूर्ण कार्य मध्ये गत आ.व.सम्मको		वार्षिक लक्ष्य		प्रथम चौमासिक			दोश्रो चौमासिक			तेस्रो चौमासिक			कै.				
				परिमाणु	लागत	परिमाणु	लागत	परिमाणु	भार	बजेट	परिमाणु	भार	बजेट	परिमाणु	भार	बजेट	परिमाणु	भार		बजेट			
१	२	३	४	५	६	७	८	९	१०	११	१२	१३	१४	१५	१६	१७	१८	१९	२०	२१	२२	२३	
२.१५.३.२२	संचार माध्यमबाट संरक्षणसम्बन्धी प्रचारप्रसार	२२५२२	महिना		०				०	१२	०१२	१२	४	०१०४	०१४	४	०१०४	०१४	४	०१०	०१०	०१४	
२.१५.३.२५	संरक्षणसम्बन्धी पत्रा, पम्पलेट, क्यालेण्डर प्रकाशन तथा वितरण	२२५२२	प्रति		०				०	५००	०१९	१		०१००		५००	०१००	१		०१०	०१०	०	
२.१५.३.२६	वार्षिक प्रतिवेदन प्रकाशन	२२५२२	प्रति		०				०	१६०	०१०८	०१८		०१००			०१००			१६०	०१०८	०१८	
२.१५.१.३	कार्यक्रम संचालन भ्रमण/अनुगमन भ्रमण खर्च	२२६११	पटक		०				०	११	०१२९	२१८६	३	०१०७	०१७८	४	०११०	११०४	४	०११	०११	११०४	
२.१५.२.२	सरुवा भ्रमण खर्च	२२६१२	पटक		०				०	१०	०१२	२	३	०१०६	०१६	४	०१०८	०१८	३	०११	०११	०१६	
२.२.२.६	अतिथिका लागि चियापान	२२७११	जना		०				०	१०००	०१९	१	२००	०१०२	०१२	४००	०१०४	०१४	४००	०१०	०१०	०१४	
	ख) चालु खर्च कार्यक्रमको जम्मा				०				०		४१२	४१		१	१०		११८	११९७		११३	११३	१३२२	
	कूल जम्मा खर्च				०				०		१००	९९८९५		१६५४	१६५३१		३९१८	३९७९७		४३५८	४३५८	४३५६७	

## अनुसूची-६

## राष्ट्रिय निकुञ्ज तथा वन्यजन्तु संरक्षण विभाग आयोजना कार्यक्रमहरूको तेश्रो चौमासिक अवधिसम्मको (वार्षिक) प्रगति विवरण

२. बजेट उपशिर्षक नं. ३२९.०१७

आयोजना : राष्ट्रिय निकुञ्ज तथा वन्यजन्तु संरक्षण विभाग (भानुभक्त)

रकम रु. लाखमा

क्र.सं.	कार्यक्रम/क्रियाकलाप	इकाइ	वार्षिक लक्ष्य			वार्षिक अवधिसम्मको भौतिक प्रगति			वार्षिक अवधिसम्मको खर्च		कै.
			सूचक	भार	बजेट	सूचक	भार	प्रतिशत	रकम रु.	प्रतिशत	
१	२	३	४	५	६	७	८	९	१०	११	१२
अ)	<b>पूँजीगत खर्च अन्तर्गतका कार्यक्रमहरू</b>										
	मुख्य कार्यालय भवन निर्माण	वटा	१	२४१०२	२४०	०	०	०	०	०	बजेट सरेण्डर
	कार्यालयको लागि विभिन्न फर्निचर	समूह	१	०१५	५	१	०१५	१००	४१९८	९९१६८	
	पिकअप भ्यान (हलूका सवारी साधन)	वटा	१	६	६०	१	६	१००	४५१९९	७६१६५	
	कम्प्युटर, ल्यापटप, फोटोकपी, क्यामरा, भ्याकूम क्लिनर, डि.एस.एल.आर. क्यामरा आदि (कार्यालय संचालनसंग सम्बन्धी यन्त्र, उपकरण तथा मेसीन औजार)	संख्या	१	११३९	१३१९५	१	११३९	१००	१३१६८	९८१०५	
	फेन्सिङ लगायत अन्य आवश्यक निर्माण कार्य (कम्पाउण्ड वाल, फेन्सिङ)	क्षेत्र	१	६०१४१	६०३१५	०	०	०	०	०	बजेट सरेण्डर
	भानुभक्त प्राणी उद्यान व्यवस्थापन कार्ययोजना तयारी तथा कार्यालय व्यवस्थापन कार्ययोजना बमोजिम (अन्य)	पटक	१	३१५५	३५१५	१	३१५५	१००	३४१६३	९७१५५	
	<b>पूँजीगत खर्च कार्यक्रमको जम्मा</b>			९५१९	९५७१९५		१११४४	१११९३	९९१२९	१०१३६	
	<b>चालु खर्च अन्तर्गतका कार्यक्रमहरू</b>										
	बैठक भत्ता	जिल्ला	२०	०१३	३	४	०१०६	२०	०१५०	१६१५	
	कार्यालयमा बिजुली महशुल	महिना	३	०१०४	०३६	३	०१०४	१००	०११५	४११६७	
	जारको पानी (पिउने पानी)	वटा	१२	०१०६	०६४	१२	०१०६	१००	०१५९	९२११८	
	टेलिफोन महशुल	महिना	१	०१०४	०३६	१	०१०४	१००	०१३०	९३५१	
	इन्टरनेट महशुल	महिना	१	०१०२	०२४	१	०१०२	१००	०१२	८३३३	
	कार्यालय प्रयोजनको भाडा (कार्यालयको घरभाडा)	वटा	१२	०१३६	३६	१२	०१३६	१००	११३०	३६१११	

क्र.सं.	कार्यक्रम/क्रियाकलाप	इकाइ	बार्षिक लक्ष्य			बार्षिक अवधिसम्मको भौतिक प्रगति			बार्षिक अवधिसम्मको खर्च		कै.
			सूचक	भार	बजेट	सूचक	भार	प्रतिशत	रकम रु.	प्रतिशत	
	जीप, कारको लागि डिजेल (कार्यालयको इन्धन)	लिटर	२८४४	०१२८	२१८४	२८४४	०१२८	१००	२१९८	७६।६२	
	मोविल (कार्यालयको इन्धन)	लिटर	१६	०१०१	०१०८	१६	०१०१	१००	०१०५	६२।५	
	ब्रेक आयल (कार्यालयको इन्धन)	लिटर	१६	०१०१	०१०८	१६	०१०१	१००	०१०५	६२।५	
	गाडी मर्मत (सवारी साधन मर्मत)	वटा	१	०११५	१।५	१	०११५	१००	१।२१	८०।६२	
	तेस्रो पक्ष बीमा र नविकरण (बीमा सवारी साधन)	संख्या	१	०१०७	०।६५	१	०१०७	१००	०।३३	५१।३७	
	प्रिन्टर/फोटोकपी टोनर खरिद	संख्या	६	०१०५	०।४८	६	०१०५	१००	०।४८	१००	
	कार्यालय स्टेशनरी सामान खरिद	पटक	३	०११५	१।५	३	०११५	१००	१।४९	९९।३३	
	लेटरप्याड, रेकर्ड फाईल, खाम, अन्य फारम छपाई	पटक	१	०१०७	०।६७	१	०१०७	१००	०।६७	१००	
	सवारी चालक (व्यक्ति करार)	जना	२	०१४४	४।४	२	०१४४	१००	१।८३	४१।६६	
	कार्यालय सहयोगी (व्यक्ति करार)	जना	५	०१९८	९।७४	५	०१९८	१००	१।५५	१५।९	
	चोरी शिकार नियन्त्रण समन्वय बैठक (गोष्ठी)	पटक	२	०११	१	२	०११	१००	१।००	१००	
	जैविक विविधता अन्तर्क्रिया (गोष्ठी)	पटक	२	०११	१	२	०११	१००	१।००	१००	
	संचार माध्यमबाट संरक्षणसम्बन्धी प्रचारप्रसार	महिना	१२	०११२	१।२	१२	०११२	१००	१।११	९२।७२	
	संरक्षणसम्बन्धी पर्चा, पम्प्लेट, क्यालेण्डर प्रकाशन तथा वितरण	प्रति	५००	०११	१	५००	०११	१००	१।००	१००	
	बार्षिक प्रतिवेदन प्रकाशन	प्रति	१६०	०१०८	०।८	१६०	०१०८	१००	०।८०	१००	
	कार्यक्रम संचालन भ्रमण/अनूगमन भ्रमण खर्च	पटक	११	०१२९	२।८६	११	०१२९	१००	२।५६	८९।५३	
	सरुवा भ्रमण खर्च	पटक	१०	०१२	२	१०	०१२	१००	०।७२	३५।९७	
	अतिथिका लागि चियापान	जना	१०००	०११	१	१०००	०११	१००	१	९९।५९	
	चालु खर्च कार्यक्रमको जम्मा			४।१२	४।१		४	९४	२२।०७	५३।८२	
	क. पूँजीगत र चालू कार्यक्रम खर्चको जम्मा			१००	५५८।५५		१५।३२	१५।३२	१२१।३५	१२।१४	

नोट :

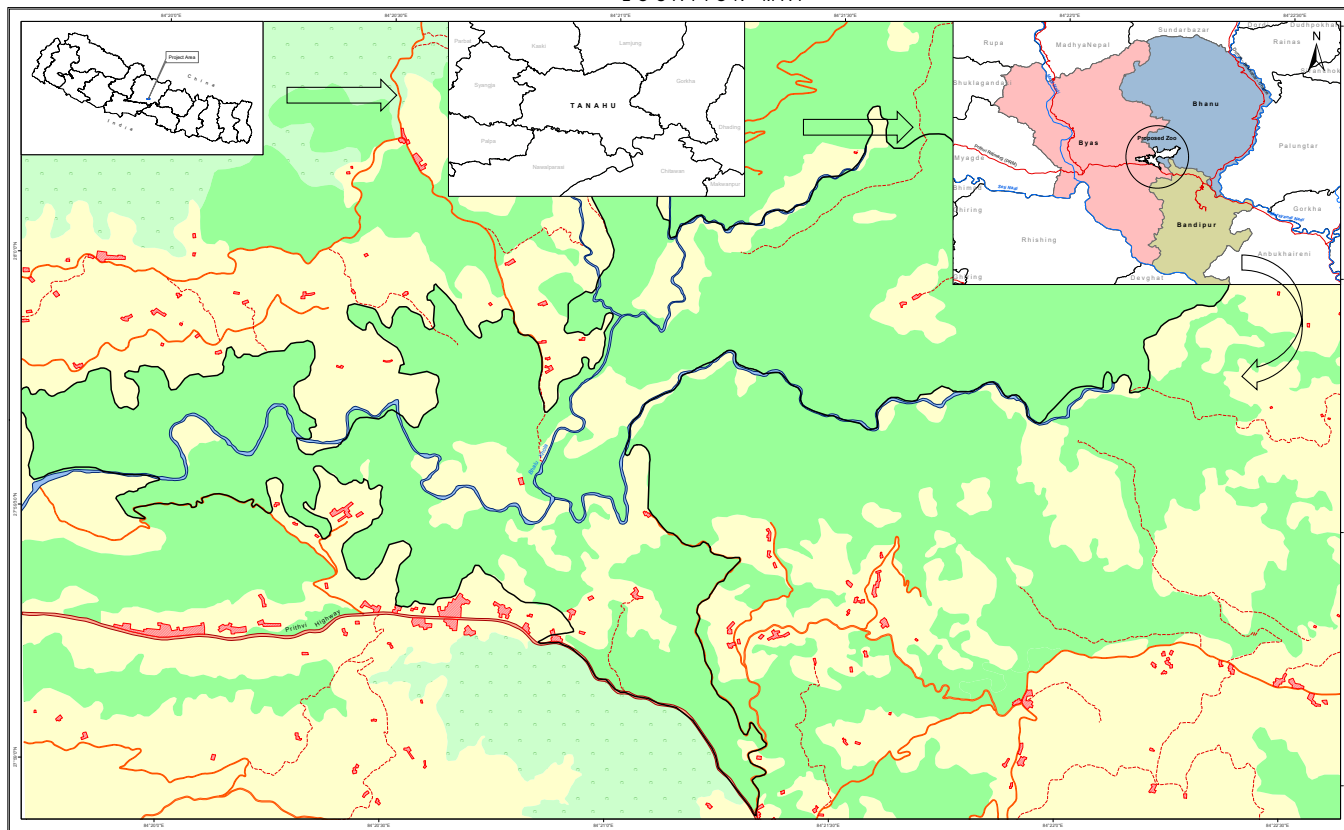
१) पूँजीगत खर्च शिर्षकतर्फ

सरेण्डरलाई यथावत् राख्दा : १०.३७% वित्तीय तथा ११.४४% भारित प्रगति

सरेण्डरलाई हटाउँदा : ८६.७०% वित्तीय प्रगति

२) चालुगत खर्च शिर्षकतर्फ : भौतिक प्रगति १००% र वित्तीय प्रगति ५३.७% रहेको छ।

LOCATION MAP



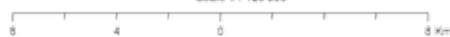
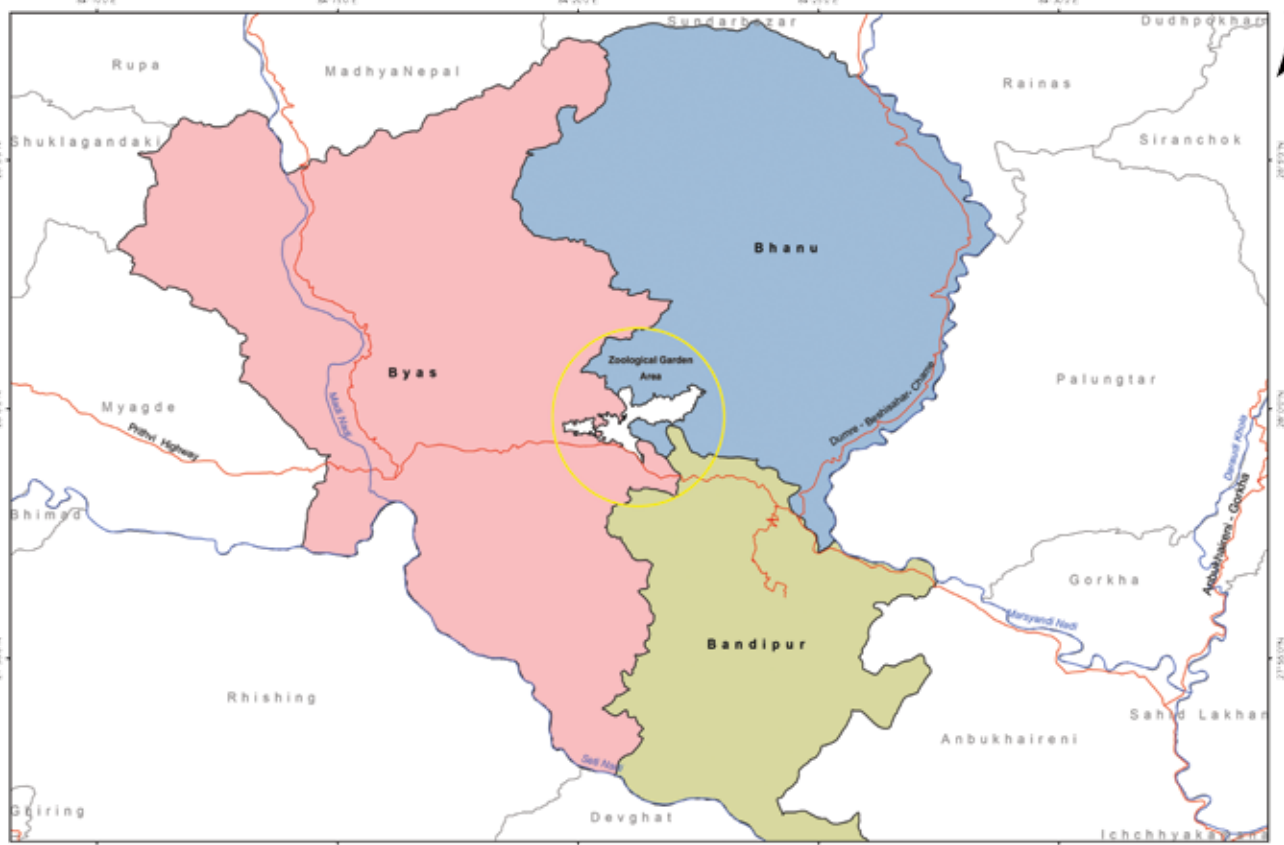
**HORIZONTAL DATUM**

Projection	Universal Transverse Mercator
Zone	49N
False Easting	500000 m
False Northing	0 m
Scale Factor	0.9996
Datum	WGS 84
Units	Meter



DECTI Prepared By: Grouped Pvt. Ltd. 2018

LOCATION MAP





**LAND USE MAP**

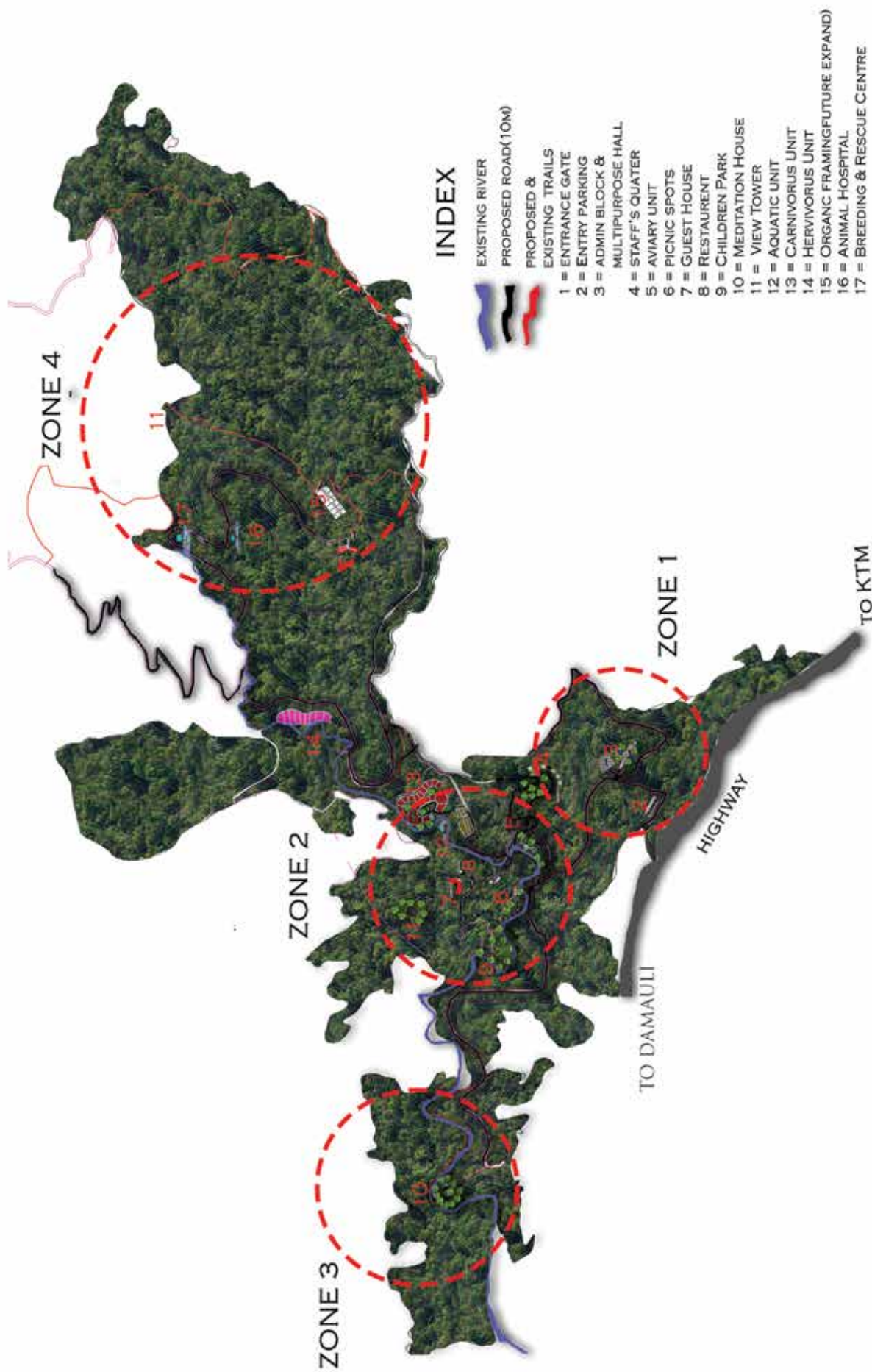
The zoological garden site is situated in Tanahu district of Gandaki province of Nepal. It is approximately 140 km via Prithvi highway from capital city Kathmandu.

The zoological garden has an area of 425 Ha. that incorporates 8 community forest, 5 leasehold forest, barren land and private land.

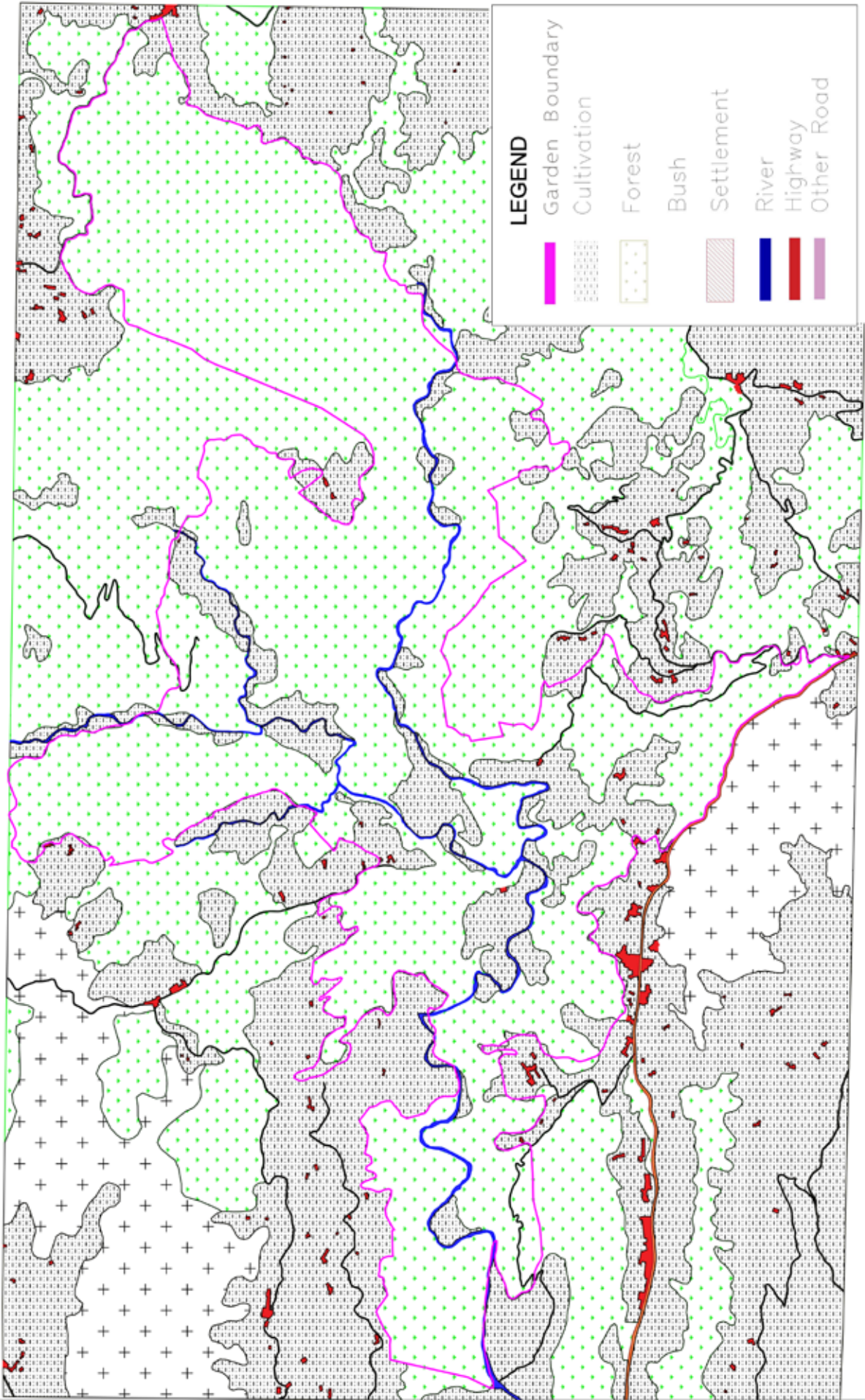
Most of the area (85% of garden area) is covered by the forest, 14% by the cultivated land, 1.30% by the water cover and remaining by settlement and road.

Zoological Garden Area (Ha)	
Forest Cover	356.09
Cultivation	62.12
Settlement	0.26
Water Cover	5.93
<b>Total</b>	<b>425</b>

क्षेत्र निर्धारण नक्शा (Zoning Map)



# LAND USE MAP





प्रकाशकः



नेपाल सरकार  
वन तथा वातावरण मन्त्रालय  
राष्ट्रिय निकुञ्ज तथा वन्यजन्तु संरक्षण विभाग  
**भानुभक्त प्राणी उद्यान**  
छिर्कन, तनहुँ

ईमेल: [zoologicalgardenbhanu2018@gmail.com](mailto:zoologicalgardenbhanu2018@gmail.com)