

प्रगति प्रतिवेदन

(आर्थिक वर्ष २०८०/८१)



प्रदेश सरकार

भौतिक पूर्वाधार विकास मन्त्रालय

कोशी प्रदेश, विराटनगर



खानिडाँडा शहरी स्वास्थ्य केन्द्रको भवन निर्माण
दि.रु.म.न.पा.-४, खोटाङ



दुर्गापुर- दानाबारी सडक, झापा



गुठिटार बाघखोर छिदि सडक, धनकुटा



त्रियुगा खोला पक्की पुल, त्रि.न.पा. ७, तोरीबारी,
उदयपुर

प्रगति प्रतिवेदन

(आर्थिक वर्ष २०८०/८१)



प्रदेश सरकार

भौतिक पूर्वाधार विकास मन्त्रालय

कोशी प्रदेश, विराटनगर

प्रकाशक:

प्रदेश सरकार

भौतिक पूर्वाधार विकास मन्त्रालय

कोशी प्रदेश, विराटनगर

फोन नं.०२१-४७०४००, ४७००८३

E-mail: mopid.province1@gmail.com

<https://www.mopid.koshi.gov.np>

प्रकाशन मिति: २०८१/५/५ गते, शुक्रबार

कोशी प्रदेश



प्रदेश सरकार



माननीय भुपेन्द्र राई
मन्त्री
भौतिक पूर्वाधार विकास मन्त्रालय
कोशी प्रदेश, विराटनगर

Hon'ble Bhupendra Rai
Minister
Ministry of Physical Infrastructure
Development
Koshi Province, Biratnagar

प.सं: २०८१/०८२

च.नं:

मिति: २०८१-०८-०४

शुभकामना !



प्रदेश स्थापना कालदेखि आफ्नो कार्यक्षेत्र अन्तर्गतका कामहरूको वार्षिक रूपमा प्रगति प्रस्तुत गर्ने मन्त्रालयको नियमित कार्य हो। आ.व. २०८०/०८१ मा सम्पन्न भएका कार्यहरूको वार्षिक प्रगति पुस्तिका मन्त्रालयले प्रकाशन गर्न लागेकोमा खुसी व्यक्त गर्दछु। यो प्रकाशनले यस क्षेत्र संग सम्बन्धीत विषयहरूको आगामी दिनमा योजना तर्जुमा देखि लिएर सरकारले लिने अन्य निर्णयहरूमा उपयोगी हुनुका साथै सरोकारवाला संघ/संस्था/अध्ययन/अनुसन्धान कर्ताहरूलाई सुचना दिन सफल हुने विश्वास लिएको छु।

यस्ता प्रकाशनहरूले, परिमार्जित र परिष्कृत हुँदै जनतालाई सुसूचित हुने र आफ्नो अधिकार प्रत्याभूत गराउन सफल हुनेछ भन्ने आशा रहेको छ।

अन्त्यम्, प्रकाशन तयार गर्न प्रत्यक्ष अप्रत्यक्ष योगदान पुऱ्याउनु हुने सचिवज्यूको टिम लगायत सम्पूर्ण कर्मचारी साथीहरूलाई धन्यवाद दिदै हार्दिक शुभकामना व्यक्त गर्दछु।

मा. भुपेन्द्र राई
मन्त्री

प्रदेश सरकार

माननीय भूमी प्रसाद राजवंशी
राज्यमन्त्री
भौतिक पूर्वाधार विकास मन्त्रालय
कोशी प्रदेश, विराटनगर



Hon. Bhumi Prasad Rajbanshi
State Minister
Ministry of Physical
Infrastructure Development
Koshi Province, Biratnagar

प.सं:

च.नं:

मिति:-



शुभकामना सन्देश

नेपालको वर्तमान संविधान(२०७२) ले व्यवस्था गरेको सङ्घीय प्रणाली सहितको राज्य पुर्नसंरचना अनुसार देशमा ७ वटा प्रदेश सरकारहरूको स्थापना भएको छ । संविधानले परिकल्पना गरेको तीन तहको संरचना अन्तर्गत सङ्घीय, प्रदेश र स्थानीय सरकार यतिवेला कृयाशिल छ । पहलो पटक नेपाली जनताका प्रतिनिधि आफैले बनाएको संविधान बमोजिम प्रदेश सरकार स्थापना भएको सात वर्ष पुरा भएको छ । संविधानको मर्मलाई अक्षरसः पालना गर्दै संघियताको सफल कार्यान्वयन गर्नु हाम्रो प्रमुख दायित्व हुनेछ । भौतिक पूर्वाधार विकास मन्त्रालय यस प्रदेशकै सबभन्दा महत्वपूर्ण मन्त्रालय र यस मन्त्रालयले गर्ने विकास निर्माणका गतिविधी नै जनताको प्रमुख चासो र सरोकारको विषय हुनेकुरा हामिले बुझ्न जरुरी छ ।

प्रदेश सरकारको सातौँ बजेटको रूपमा रहेको आर्थिक वर्ष २०८०/०८१ को बजेट कार्यान्वयनमा मन्त्रालयले करिब ७३.८६ प्रतिशत वित्तिय तथा ७७.६३ प्रतिशत भौतिक प्रगती हाँसिल गरेको छ । देशको आर्थिक गतिविधिमा सुस्तता, स्रोत साधनको सिमितताका बाबजुत यस प्रगतिलाई सन्तोषजनक रूपमै लिन सकिन्छ । बजेट कार्यान्वयनलाई सफल पार्नका लागि सबै पक्षले आ-आफ्नो तर्फबाट पुन्याउनु भएको सहयोग प्रती सबैलाई हृदयदेखी धन्यवाद दिन चाहान्छु ।

मन्त्रालयले बार्षिक प्रतगी पुस्तिका प्रकाशन गर्न लागेको खबरले मलाई खुसी तुल्याएको छ । बार्षिक प्रगती पुस्तिका आगामी वर्षहरूको योजना कार्यान्वयनको लागि अत्यन्त महत्वपूर्ण सिकाई तथा अनुभवहरूको दस्तावेज हुने भएकोले चालु बजेट कार्यान्वयनका लागि समेत यो महत्वपूर्ण मार्गदर्शकको रूपमा रहनेछ भन्ने ठानेको छु, साथै बार्षिक प्रगती पुस्तिका प्रकाशनको सफलताको हार्दिक शुभकामना व्यक्त गर्दछु ।

माननीय भूमी प्रसाद राजवंशी
राज्यमन्त्री



प्रदेश सरकार

भौतिक पूर्वाधार विकास मन्त्रालय

कोशी प्रदेश विराटनगर, नेपाल



आफ्नो भनाई

गत विगत वर्षहरूमा झै आर्थिक वर्ष २०८०/०८१ मा यस मन्त्रालयद्वारा सम्पादित गतिविधिहरू समेटी नियमित प्रकाशन स्वरूप समष्टिगत रूपमा "वार्षिक प्रगति प्रतिवेदन" को रूपमा प्रकाशन गर्न लागेकोमा खुशी छु।

राष्ट्रिय लक्ष्यलाई पछ्याउँदै कोशी प्रदेशको प्रथम आवधिक योजनाद्वारा निर्दिष्ट गरिएका लक्ष्य प्राप्त गर्ने दिशामा आ.व २०८०/०८१ का लागि स्वीकृत वार्षिक कार्यक्रम अनुसार कार्यान्वयन भएका गतिविधिहरूको सन्दर्भमा भए गरेका उपलब्धिहरू र यस मन्त्रालयको कार्यक्षेत्र रहेको सडक र शहरी, आवास तथा भवन क्षेत्रसँग सम्बन्धित क्रियाकलापहरू प्रभावकारी र परिणाममुखी बनाउन गरिएका प्रयासहरूबाट प्राप्त सफलता, कमी कमजोरी लगायतबाट पाठ सिकी आगामी दिनमा पृष्ठपोषण गर्नुका साथै मार्गदर्शन प्रदान गर्न यस प्रकाशनले मद्दत गर्नेछ। जनताले सूचना पाउने हक समेतको प्रत्याभूति हुने गरी यस मन्त्रालय र मातहतका निकायहरूले सम्पादन गरेको गतिविधिहरूको जानकारी उपलब्ध गराई पारदर्शिताको माध्यमबाट सुशासन कायम गर्न योगदान पुऱ्याउने प्रस्तुत प्रतिवेदनको उद्देश्य रहेको हुँदा प्रतिवेदनेले सरोकारवाला सम्पुर्णमा अघावधिक जानकारी प्रदान गर्न सफल हुनेछ।

अन्त्यमा, यस वार्षिक प्रतिवेदनले मन्त्रालयको समग्र गतिविधि पारदर्शी बनाउनका साथै आगामी वर्षहरूको योजना तर्जुमा, कार्यान्वयन लगायतका पक्षहरूमा मार्ग निर्देशन गर्ने आशा लिएको छु। यस मन्त्रालय अन्तर्गत संचालन गरिएका गतिविधिहरूको सफल कार्यान्वयनमा संलग्न निर्देशनालय, आयोजना कार्यालय, सबै कार्यालयहरू तथा प्रतिवेदन तयार गर्ने, प्रकाशन गर्ने कार्यमा संलग्न सम्पुर्ण सहकर्मी कर्मचारीहरूलाई धन्यवाद दिदै आगामी समयमा पनि उत्प्रेरित र जागरुक भई सेवा पुऱ्याउन आग्रह गर्न चाहन्छु।

अशोक कुमार साह

प्रदेश सचिव

सम्पादक समिति



संयोजक
रमेश कुमार श्रेष्ठ
सि.डि.ई.



सदस्य
कृष्ण प्रसाद पौडेल
उप-सचिव



सदस्य
श्रवण कुमार चौधरी
ईन्जिनियर



सदस्य
डिल्ली प्रसाद सज्जेल
लेखा अधिकृत



सदस्य
अयुष जोशी
वरिष्ठ ईन्जिनियर



सदस्य-सचिव
दिनेश राई
शाखा अधिकृत

सम्पादकीय.....✍

प्रदेश सुशासन (व्यवस्थापन तथा संचालन) ऐन, २०७६ को दफा ४१ तथा प्रदेश सुशासन (व्यवस्थापन तथा सञ्चालन) नियमावली, २०७७ को नियम १० र सूचनाको हक सम्बन्धी ऐन, २०६४ (संशोधन सहित) अनुसार सार्वजनिक निकायको काम कारवाहीलाई अधिक उत्तरदायी, जिम्मेवार र पारदर्शी बनाउने क्रममा मन्त्रालयले गरेका काम कारवाहीलाई सरल, स्पष्ट र स्वीकृत रुपमा आम नागरिक समक्ष लैजाने प्रयास अनुरूप यस मन्त्रालय र मातहतका कार्यालयहरुबाट आ.ब.२०८०/०८१ मा सम्पादित कार्यहरुलाई समावेश गरी वार्षिक प्रगति प्रतिवेदन प्रकाशन गरी सरोकारवालाहरु समक्ष प्रस्तुत गरेका छौं ।

यस प्रतिवेदनमा यस मन्त्रालय र अन्तर्गतका निर्देशनालय तथा कार्यालयहरुबाट आर्थिक वर्ष २०८०/०८१ मा सम्पादन भएका कार्यहरुको प्रगति विवरण समावेश गरिएको छ । प्रतिवेदन प्रकाशनको निरन्तरतामा समय सापेक्ष परिवर्तन र परिमार्जन गर्दै लैजाने उद्देश्यका साथ सम्बन्धित सबै सरोकारवालाहरुको रचनात्मक राय, सुझाव र सल्लाहको अपेक्षा गर्दै प्राप्त हुने राय सुझावले प्रतिवेदनलाई अमूल्य सहयोग पुर्याउनेछ भन्ने मन्त्रालयले विश्वास लिएको छ ।

अन्त्यमा, यस प्रतिवेदनको प्रकाशनलाई प्रत्यक्ष र अप्रत्यक्ष रुपमा सहयोग प्रदान गर्नु हुने सबै कर्मचारी तथा अग्रज महनुभावहरुमा हार्दिक धन्यवाद ज्ञापन गर्न चाहन्छौं ।

यो प्रतिवेदन <https://mopid.koshi.gov.np/> बाट
डाउनलोड गर्न सक्नुहुनेछ ।

राय, सुझाव र सल्लाहको लागि

फोन नं.०२१-४७०४००, ४७००८३
E-mail: mopid.province1@gmail.com

विषय-सूची

१.	भौतिक पूर्वाधार विकास मन्त्रालयको परिचय	१
१.१	पृष्ठभूमि	१
१.२	कार्यक्षेत्र	२
१.३	मन्त्रालय अन्तर्गतका निकायहरू	२
१.४	मन्त्रालय सम्बद्ध कानूनहरू	३
१.५	मन्त्रालको महाशाखा, शाखा र जिम्मेवार अधिकारी	३
२.	मन्त्रालयको सांगठनिक संरचना र कार्य विवरण	५
२.१	प्रशासन महाशाखा	६
२.१.१	प्रशासन शाखा	६
२.१.२	आर्थिक प्रशासन शाखा	७
२.१.३	कानून शाखा	९
२.२	प्रादेशिक सडक पूर्वाधार महाशाखा	९
२.२.१	प्रादेशिक सडक शाखा	१०
२.३	ग्रामीण सडक तथा योजना महाशाखा	१०
२.४	आवास भवन तथा सहरी विकास महाशाखा	१०
३.	मन्त्रालय अन्तर्गतका निकायहरूको संक्षिप्त परिचय	११
३.१	मन्त्रालय अन्तर्गतका निकायहरू	११
३.१.१	यातायात पूर्वाधार निर्देशनालय, इटहरी	११
३.१.१.१	पूर्वाधार विकास कार्यालय	११
३.१.२	शहरी विकास तथा भवन कार्यालय	१२
३.१.३	ग्रामीण सडक सञ्जाल सुधार आयोजना, आयोजना कार्यान्वयन इकाई, विराटनगर	१२
४.	भौतिक पूर्वाधार विकास मन्त्रालय र मातहतका निकायहरूको स्वीकृत दरवन्दी विवरण	१३
४.१	भौतिक पूर्वाधार विकास मन्त्रालय	१३
४.२	यातायात पूर्वाधार निर्देशनालय, इटहरी	१४
४.३	पूर्वाधार विकास कार्यालय (सात वटा)	१४

४.४	शहरी विकास तथा भवन कार्यालय (चार वटा)	१५
४.५	ग्रामीण सडक सञ्जाल सुधार आयोजना, आयोजना कार्यान्वयन इकाई, विराटनगर	१६
५.	आ.व. २०८०/८१ को यस मन्त्रालयको नीति तथा कार्यक्रमहरू	१७
६.	मन्त्रालय अन्तर्गतका निकायहरूबाट आ.व. २०८०/८१ मा भएको वार्षिक प्रगति विवरण	१८
६.१	यातायात पूर्वाधार निर्देशनालय, इटहरी	१८
६.२	पूर्वाधार विकास कार्यालय, मोरङ	१८
६.३	पूर्वाधार विकास कार्यालय, झापा	१९
६.४	पूर्वाधार विकास कार्यालय, उदयपुर	१९
६.५	पूर्वाधार विकास कार्यालय, ओखलढुंगा	२०
६.६	पूर्वाधार विकास कार्यालय, भोजपुर	२०
६.७	पूर्वाधार विकास कार्यालय, संखुवासभा	२१
६.८	पूर्वाधार विकास कार्यालय, पाँचथर	२१
६.९	शहरी विकास तथा भवन कार्यालय, मोरङ	२२
६.१०	शहरी विकास तथा भवन कार्यालय, धनकुटा	२२
६.११	शहरी विकास तथा भवन कार्यालय, ओखलढुंगा	२३
६.१२	शहरी विकास तथा भवन कार्यालय, इलाम	२३
६.१३	ग्रामीण सडक सञ्जाल सुधार आयोजना (RCIP), आयोजना कार्यान्वयन एकाई (PIU), विराटनगर	२४
६.१४	मन्त्रालयमा हालसम्म विनियोजित बजेट	४१
६.१५	आ.व. २०८०/०८१ मा विनियोजित तथा खर्चको विवरण	४२
६.१६	मन्त्रालय र मातहतका निकायहरूको बेरुजुको अवस्था	४३
	अनुसूचीहरू	४४

१. भौतिक पूर्वाधार विकास मन्त्रालयको परिचय

१.१ पृष्ठभूमि

नेपालको संविधानमा भएको व्यवस्था अनुसार सङ्घीय संरचनाको कार्यान्वयनको सन्दर्भमा संविधानको भाग १३ मा प्रदेश कार्यपालिका सम्बन्धी भएको व्यवस्था बमोजिम मिति २०७४/११/०३ मा यस मन्त्रालय स्थापना भएको हो । मिति २०७८/१०/२३ मा यस मन्त्रालय विभाजन भई सडक पूर्वाधार तथा शहरी विकास मन्त्रालय नामाकरण भएकोमा पुनः मिति २०७९/११/१७ गतेको प्रदेश सरकार (मन्त्रिपरिषद्) को निर्णयानुसार यस मन्त्रालयको नाम परिवर्तन गरी साविककै भौतिक पूर्वाधार विकास मन्त्रालय राखिएको हो ।

कोशी प्रदेशका मन्त्रालयहरू मध्ये यो एक महत्वपूर्ण मन्त्रालयको रूपमा रहेको छ । यस मन्त्रालय स्थापनाको उद्देश्य प्रदेशमा आवश्यक आधुनिक तथा सर्वसुलभ भौतिक पूर्वाधारहरूको विकास र निर्माण गर्न मद्दत पुऱ्याई जनताहरूको जीवनयापनलाई सहज बनाउनु हो । यस मन्त्रालय अन्तर्गत दुई वटा प्रमुख पूर्वाधारका क्षेत्रहरू पर्दछन् :

(१) सडक पूर्वाधार क्षेत्र:-

यस अन्तर्गत संघ र स्थानीय तहको कार्य क्षेत्र बाहेक कोशी प्रदेश भित्रका प्रादेशिक लोकमार्ग, प्रादेशिक सहायक लोकमार्ग र प्रादेशिक मार्ग पर्दछन् । यी सडकहरूमा पर्ने नदी तथा खोलामा सडक पुल, झोलुङ्गे पुल स्तरोन्नति तथा मर्मत सम्भार समेत यस क्षेत्र अन्तर्गत पर्दछ ।

(२) आवास, भवन तथा शहरी विकास क्षेत्र:-

यस अन्तर्गत सरकारी भवनहरू, विशेष समुदाय लक्षित आभाव कार्यक्रम र ग्रामीण तथा शहरी पूर्वाधार निर्माण तथा मर्मत सम्भार आदि कार्य पर्दछ ।

यस मन्त्रालयको क्षेत्रगत सोच यस प्रकार रहेको छः

सडक पूर्वाधार सम्बन्धी	१. प्रदेश समृद्धिको आधार: सबै पालिकामा यातायात पूर्वाधार २. गुणस्तरिय सडकको विकास: समग्र समुन्नतिको आधार
आवास भवन तथा शहरी विकास सम्बन्धी	१. निर्माणमा मौलिकता: शहर र गाउँ विचको व्यवस्थित आत्मनिर्भरता २. आधारभूत पूर्वाधार सहितको ग्रामिण बस्ती विकास

यस मन्त्रालयको मुख्य भूमिकामा सडक, सडक पुल, झोलुङ्गे पुल, भवन तथा शहरी विकास लगायतका भौतिक पूर्वाधारहरूको विकास सम्बन्धी योजना, नीति तथा कार्यक्रम तयार गर्ने र यसको कार्यान्वयन, अनुगमन तथा मूल्यांकन जस्ता कार्य गर्नु रहेको छ ।

यस मन्त्रालयले कोशी प्रदेशमा दिगो विकासका लागि भौतिक पूर्वाधारहरूको तोकिएको बजेट, समय र गुणस्तरीय निर्माण कार्यमा ध्यान दिएको छ । यसले गर्दा समग्र प्रदेशको आर्थिक र सामाजिक विकासमा योगदान पुगेको छ ।

१.२ कार्यक्षेत्र

यस मन्त्रालयको कार्यक्षेत्र “प्रदेश सरकार (कार्यविभाजन) नियमावली, २०७९” को नियम ४ सँग सम्बन्धित अनुसूची-२ को खण्ड ६ निम्नअनुसार रहेको छः

१. प्रदेश भित्रको ग्रामीण तथा शहरी विकास योजना तर्जुमा, ग्रामीण तथा शहरी पूर्वाधार निर्माण, सञ्चालन, मर्मत सम्भार,
२. ग्रामीण तथा शहरी आवास/भवन सम्बन्धी योजनाहरूको कार्यान्वयन र नियमन,
३. प्रदेशस्तरका सरकारी कार्यालयहरूको भौतिक पूर्वाधार निर्माण र व्यवस्थापन सम्बन्धी नीति, कानून, मापदण्ड र योजना तर्जुमा, कार्यान्वयन र नियमन
४. प्रदेशभित्र उपयुक्त भवन निर्माण प्रविधिको प्रवर्द्धन,
५. प्रदेशस्तरमा भवन संहिताको कार्यान्वयन र नियमन,
६. प्रदेशको राजधानी शहरको विकास, योजना तर्जुमा, कार्यान्वयन र संयोजन,
७. भौगर्भिक अध्ययन, सुरक्षित बसोबास, बस्ती एकीकरण र स्थानान्तरण सम्बन्धी प्रादेशिक नीति, कानून, मापदण्ड र योजना तर्जुमा, कार्यान्वयन र नियमन,
८. रज्जुमार्ग, जलमार्ग लगायतका वैकल्पिक यातायात प्रविधिको प्रवर्द्धन, सम्भाव्यता अध्ययन,आयोजना कार्यान्वयन, सञ्चालन र व्यवस्थापन,
९. प्रदेश लोकमार्ग सम्बन्धी नीति, कानून, मापदण्ड तथा योजना तर्जुमा र निर्माण, स्तरोन्नति, मर्मत सम्भार, तथ्याङ्क व्यवस्थापन, सडक प्रविधि सम्बन्धी अध्ययन अनुसन्धान, यातायात सुरक्षा, कार्यान्वयन र नियमन,
१०. सडक, पुल, झोलुङ्गे पुल लगायत अन्य भौतिक पूर्वाधार व्यवस्थापन सम्बन्धी नीति, कानून, मापदण्ड तथा योजना तर्जुमा र निर्माण, स्तरोन्नति, मर्मत सम्भार, तथ्याङ्क व्यवस्थापन,
११. फोहरमैला व्यवस्थापन स्थानीय तहलाई प्राविधिक सहयोग र समन्वय,
१२. आदिवासी, सीमान्तकृत, गरिब, लोपान्मुख, जेष्ठ नागरिक लक्षित आवास सम्बन्धी नीति, मापदण्ड तथा योजना तर्जुमा र कार्यान्वयन ।

१.३ मन्त्रालय अन्तर्गतका निकायहरू

यस मन्त्रालय अन्तर्गतका निकायहरू र सोको कार्यक्षेत्र निम्न अनुसार रहेको छः

क्र.सं.	निकाय	कार्यक्षेत्र
१	यातायात पूर्वाधार निर्देशनालय, इटहरी	कोशी प्रदेश
२	ग्रामीण सडक सञ्जाल सुधार आयोजना (RCIP)- आयोजना कार्यान्वयन इकाई (PIU) , विराटनगर।	कोशी प्रदेश

क्र.सं.	निकाय	कार्यक्षेत्र
३	पूर्वाधार विकास कार्यालय, मोरङ्ग	मोरङ्ग, सुनसरी
४	पूर्वाधार विकास कार्यालय, झापा	झापा, इलाम
५	पूर्वाधार विकास कार्यालय, उदयपुर	उदयपुर, खोटाङ
६	पूर्वाधार विकास कार्यालय, ओखलढुंगा	ओखलढुंगा, सोलुखुम्बु
७	पूर्वाधार विकास कार्यालय, भोजपुर	भोजपुर, धनकुटा
८	पूर्वाधार विकास कार्यालय, संखुवासभा	संखुवासभा, तेहथुम
९	पूर्वाधार विकास कार्यालय, पाँचथर	पाँचथर, ताप्लेजुङ्ग
१०	शहरी विकास तथा भवन कार्यालय, मोरङ्ग	मोरङ्ग, सुनसरी, उदयपुर
११	शहरी विकास तथा भवन कार्यालय, धनकुटा	धनकुटा, भोजपुर, संखुवासभा, तेहथुम
१२	शहरी विकास तथा भवन कार्यालय, ओखलढुंगा	ओखलढुंगा, खोटाङ, सोलुखुम्बु
१३	शहरी विकास तथा भवन कार्यालय, इलाम	झापा, इलाम, पाँचथर, ताप्लेजुङ्ग

१.४ मन्त्रालय सम्बद्ध कानूनहरू

भौतिक पूर्वाधार विकास मन्त्रालयसँग सम्बन्धित कानूनको विवरण निम्न बमोजिम रहेका छन् ।

ऐन	प्रदेश भवन ऐन, २०७६
	प्रदेश सार्वजनिक सडक ऐन, २०७७
कार्यविधि	जनता आवास कार्यक्रम कार्यान्वयन कार्यविधि, २०७५
	अस्पताल भवन निर्माण पूर्व अनुमति सम्बन्धी कार्यविधि, २०७९
	फोहोरमैला व्यवस्थापन रणनीतिक साझेदारी कार्यविधि, २०८०
निर्देशिका	Guideline for Defect Liability Period (DLP) Management
दिगदर्शन	सडक मर्मत सम्भार दिगदर्शन, २०८१
सूची	प्रादेशिक सडक संजाल सूची, २०८१

१.५ मन्त्रालयको महाशाखा, शाखा र जिम्मेवार अधिकारी

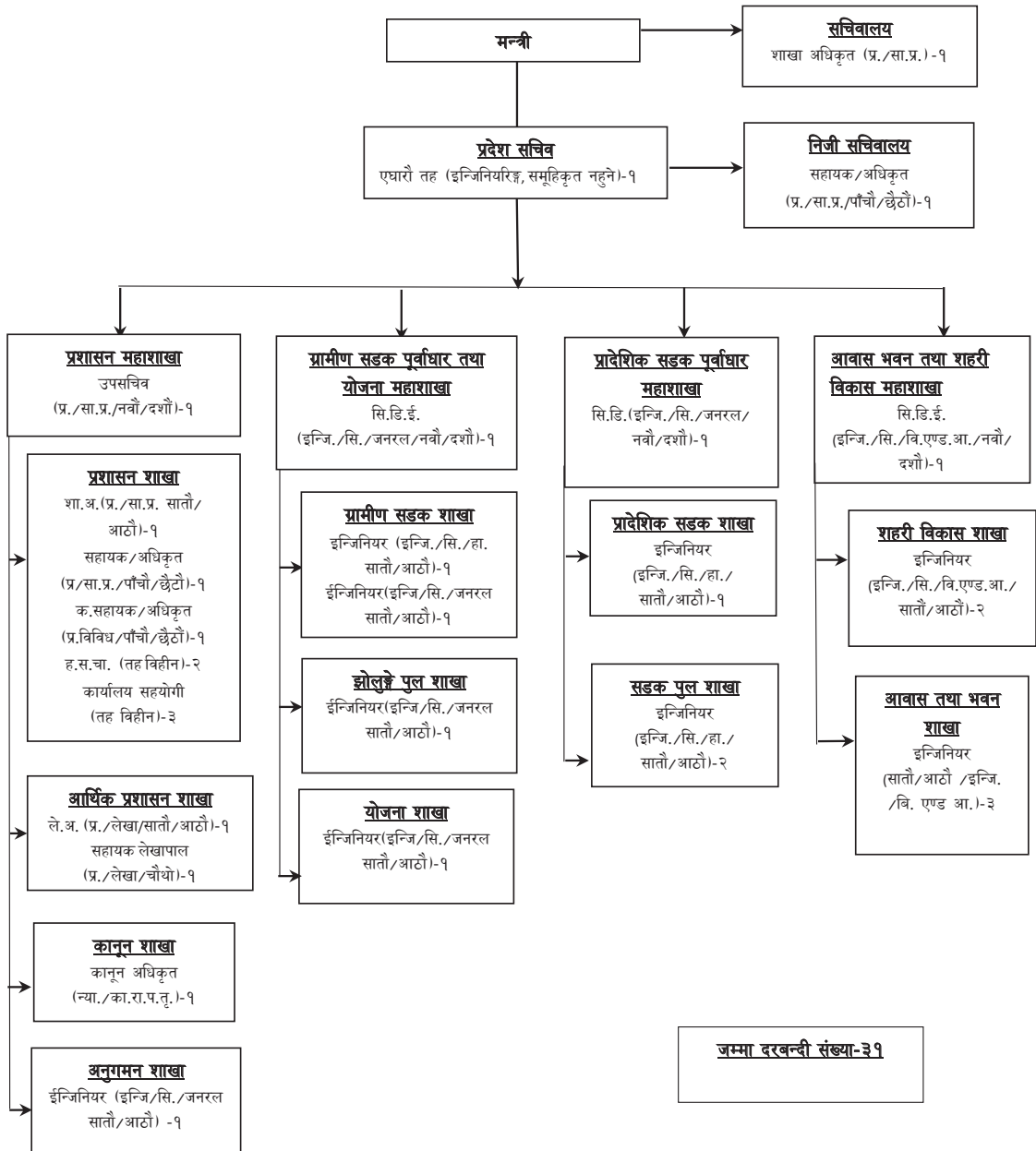
यस मन्त्रालयको कार्यक्षेत्र भित्र पर्ने विभिन्न क्रियाकलापहरू संचालन गर्न मन्त्रालयमा देहाय बमोजिमका महाशाखा र शाखाहरूको व्यवस्था गरिएको छ । सो अनुसार मन्त्रालयका महाशाखा र शाखामा जिम्मेवार कर्मचारीहरूको विवरण देहाय बमोजिम रहेको छ ।

क्र.सं.	महाशाखा/शाखा	पद	जिम्मेवार अधिकारीको नाम
१.	सचिवको कार्यालय	प्रदेश सचिव	अशोक कुमार साह
२.	प्रशासन महाशाखा	उपसचिव	कृष्ण प्रसाद पौडेल
	प्रशासन शाखा	शाखा अधिकृत	दिनेश राई
		सहायक अधिकृत	प्रदिप बराल
	आर्थिक प्रशासन शाखा	लेखा अधिकृत	डिल्ली प्रसाद संजेल
		सहायक लेखापाल	भावना कार्की
	कानून शाखा	कानून अधिकृत	किशोर खड्का
जिन्सी शाखा	सहायक अधिकृत	पेशल कुमार पौडेल	
३.	प्रादेशिक सडक पूर्वाधार महाशाखा	सि.डि.ई.	रमेश कुमार श्रेष्ठ
	प्रादेशिक सडक शाखा	ईन्जिनियर	अयुष जोशी
	सडक पुल शाखा		
४.	ग्रामीण सडक पूर्वाधार तथा योजना महाशाखा	सि.डि.ई.	
	ग्रामीण सडक शाखा	ईन्जिनियर	
	झुलुङ्गेपुल शाखा	ईन्जिनियर	
	योजना शाखा	ईन्जिनियर	
५.	आवास, भवन तथा शहरी विकास महाशाखा	सि.डि.ई.	
	शहरी विकास शाखा	ईन्जिनियर	श्रवण कुमार चौधरी
	आवास तथा भवन शाखा	ईन्जिनियर	

२. मन्त्रालयको सांगठनिक संरचना र कार्य विवरण

यस भौतिक पूर्वाधार विकास मन्त्रालय मातहतमा यातायात पूर्वाधार निर्देशनालय-१, पूर्वाधार विकास कार्यालयहरू-७ र शहरी विकास तथा भवन कार्यालयहरू-४ र ग्रामीण सडक सञ्जाल सुधार आयोजना (RCIP), कार्यान्वयन इकाई (अस्थायी)-१, समेत गरी जम्मा १३ निकायहरू रहेका छन् । यस मन्त्रालयको मौजुदा सांगठनिक संरचना निम्नानुसार रहेको छ ।

सांगठनिक संरचना



२.१ प्रशासन महाशाखा

१. कर्मचारी व्यवस्थापन सम्बन्धी कार्य (भर्ना, नियुक्ती, पदस्थापन, सरुवा, सजाय, प्रोत्साहन, अवकास आदि) गर्ने/गराउने,
२. मन्त्रालयको जिन्सी सामग्रीको व्यवस्थापन एवम् संरक्षण गर्ने,
३. प्रदेश सरकार अन्तर मन्त्रालय समन्वय सम्बन्धी कार्य,
४. मन्त्रालयको महाशाखा तथा शाखाबीच समन्वय कायम गर्ने,
५. आर्थिक प्रशासन तथा आन्तरिक प्रशासन सम्बन्धी कार्य,
६. मन्त्रालयका वार्षिक प्रगति विवरण तथा प्रगति समीक्षाको व्यवस्थापन गर्ने,
७. सडक, भवन तथा शहरी विकाससँग सम्बन्धित आयोजनाहरू एवम् कर्मचारी व्यवस्थापनको अनुगमन तथा निर्देशन गर्ने,
८. अन्य महाशाखाको कार्यविवरणमा नपरेका कार्यहरू गर्ने,
९. विभिन्न निकायहरूबाट प्राप्त उजुरी जन-गुनासोको व्यवस्थापन गर्ने/गराउने,
१०. मातहतका कर्मचारीहरूको सुपरिवेक्षक र पुनरावलोकनकर्ता भई काम गर्ने/गराउने,
११. मन्त्रालयको दरबन्दीमा रहेका सहायकस्तरका कर्मचारीहरूलाई पदस्थापन गरी शाखा तोक्ने,
१२. मन्त्रालयका सबै शाखाहरूबाट माग हुने सामग्रीको माग फाराम स्वीकृति तथा व्यवस्थापन गर्ने/गराउने ।

२.१.१ प्रशासन शाखा

१. मन्त्रालय तथा मातहतका कर्मचारीहरूको सरुवा, बढुवा, विभागीय कारवाही, अवकास सम्बन्धी कार्य गर्ने,
२. मन्त्रालय तथा मातहतका निकायहरूको कर्मचारीको अभिलेख, बिदा, कार्य सम्पादन मूल्याङ्कन र हाजिरी व्यवस्थापन गर्ने,
३. मन्त्रालयको दर्ता चलानी, हेल्प-डेस्क, टेलिफोन, फोटोकपी, इत्यादि सुचारु रूपले सञ्चालन गर्ने/गराउने,
४. शाखाको वार्षिक कार्यक्रम तथा कार्ययोजना तयार गर्ने/गराउने,
५. अन्तर शाखा समन्वय गर्ने/गराउने,
६. मन्त्रालयको वेबसाईट अध्यावधिक गर्ने,
७. संगठन व्यवस्थापन सर्वेक्षण तथा व्यवस्थापन परीक्षणको लागि आन्तरिक तयारी गर्ने,
८. अन्य निकायहरूबाट माग गरिएका सम्बन्धित विवरणहरू उपलब्ध गराउने,
९. अन्य शाखाको कार्यविवरणमा नपरेका कार्यहरू गर्ने ।

२.१.२ आर्थिक प्रशासन शाखा

१. मन्त्रालय तथा अन्तर्गतका कार्यालयहरूको कार्यक्रम चालु तथा पुँजिगत खर्च तर्फको वार्षिक बजेट निर्माण कार्य अन्तरगत वार्षिक योजना, कार्यक्रम, बजेट सिलिड, अख्तियारी बाँडफाँट, बजेट तर्जुमा कार्यमा सहभागी भई सहयोग गर्ने,
२. आयोजना बैंक सम्बन्धी काममा सहयोग गर्ने,
३. प्रदेश सरकारको मन्त्रालय स्तरमा निर्माण नीति, नियम, कार्यविधि र मापदण्डमा वित्तीय पक्षमा राय सुझाव प्रदान गर्ने,
४. मन्त्रालयमा स्विकृतिकालागि पेश हुन आउने विस्तृत अध्ययन प्रतिवेदनमा वित्तीय पक्षको अध्ययन विश्लेषण र सुझाव प्रदान गर्ने,
५. मन्त्रालय अन्तर्गतका विकास आयोजनाहरू, विकास साझेदार संस्था सहभागी आयोजना र कार्यक्रमहरू सञ्चालन तथा कार्यान्वयन गर्ने क्रममा वित्त व्यवस्थापनको सवालमा निर्णयानुसार निर्देशन दिने तथा सो सम्बन्धमा सम्बन्धित निकायहरूसँग समन्वय गर्ने/गराउने,
६. मन्त्रालय र अन्तर्गतका कार्यालयहरूको चालु तथा पुँजिगत खर्च तर्फको थप बजेट, कार्यक्रम संशोधन र रकमान्तर सम्बन्धी कार्यमा सहयोग गर्ने,
७. भेरियसन अर्डर र म्याद थप सम्बन्धी काममा राय प्रदान गर्ने,
८. मातहत निकायहरूको वित्त व्यवस्थापन सम्बन्धी कार्यको अनुगमन, निरीक्षण तथा सुपरीवेक्षण गर्ने,
९. मन्त्रालय र अन्तर्गत निकायको बेरुजुको केन्द्रीय प्रतिवेदन बनाउने, जवाफ तयार गर्ने र फर्छ्यौट गराउने,
१०. मन्त्रालय अन्तर्गतका कार्यालयहरूलाई आर्थिक ऐन तथा नियमको आधारमा आवश्यकतानुसार राय सल्लाह दिने,
११. प्रदेश व्यवस्थापिका संसदको अधिवेशनको समयमा मन्त्रालयको बजेट, योजना तथा वित्त व्यवस्थापन सम्बन्धी सांसदहरूद्वारा उठाइएको प्रश्नको जवाफ तयार गरी संसद सचिवालयमा पठाउन सहयोग गर्ने,
१२. बजेट, योजना तथा वित्त व्यवस्थापन विषयमा हुने सभा, सम्मेलन, छलफल आदिमा निर्णय भए बमोजिम भाग लिने,
१३. प्रदेश सरकार, मन्त्रपरिषद्मा निर्णयार्थ प्रस्तुत गर्नका लागि स्वीकृत भएका मन्त्रालयको बजेट, योजना तथा वित्त व्यवस्थापन सम्बन्धी विषयमा प्रस्तावको मस्यौदा तयार गर्न सहयोग गर्ने,

१४. आफ्नो अन्तर्गतका शाखासँग सम्बन्धित काम कारवाही र व्यवस्थापनका विषयमा कुनै नयाँ बन्दोवस्त, नीति निर्माण वा निर्णय गर्न आवश्यक देखिएमा सो सम्बन्धी पुष्ट्याई सहित कारवाही पेश गर्ने,
१५. नियमित रूपमा मन्त्रालय र अन्तर्गतका निकायहरूबाट संचालित विकास आयोजनाहरूको समीक्षा बैठकमा आर्थिक प्रशासन सम्बद्ध सवालको सहजीकरण गर्ने,
१६. मन्त्रालय र अन्तर्गतका निकायमा कार्यरत कर्मचारीहरूको वित्त व्यवस्थापन सम्बन्धी दक्षता अभिवृद्धि गर्ने खालका कार्यक्रम तर्जुमा गर्ने/गराउने,
१७. आर्थिक प्रशासनसँग सम्बन्धित राय सल्लाह प्रदान गर्ने,
१८. मन्त्रालयको वार्षिक नीति तथा कार्यक्रम र पंचवर्षिय आयोजना लगायत नीतिगत पालना सम्बन्धी अन्तिम लेखापरिक्षण गराउने र उठेका सवालहरूको जवाफ तयार गराउने,
१९. विनियोजन, धरौटी, राजश्व तथा कार्यसंचालन कोषको सेस्ताहरू अद्यावधिक राख्ने तथा स्वीकृत विनियोजित बजेट अन्तर्गत मन्त्रालयको लागि आवश्यक खर्चको निकासा प्राप्त गर्ने सम्बन्धी सबै कारवाही गर्ने/गराउने,
२०. वैदेशिक सहयोगमा सञ्चालित आयोजनाहरूको लेखा राख्ने तथा सोधभर्ना सम्बन्धी सम्पूर्ण कार्य गर्ने/गराउने,
२१. स्वीकृत विनियोजन बमोजिम बजेट खर्चको केन्द्रीय लेखा राख्ने र केन्द्रीय आर्थिक विवरण तयार गर्ने,
२२. मन्त्रालय तथा अन्तर्गतका कार्यालयहरूबाट संचालन गरिने कार्यक्रम तथा आयोजनाहरूको लागि सम्बन्धित निकायहरूबाट विवरण लिई कार्यक्रम तथा आयोजना छनौटको स्वीकृतिको लागि पेश गर्ने,
२३. निर्णय तथा आदेशानुसार सम्बन्धित निकायमा आवश्यक पत्राचार गर्ने र मन्त्रालयमा प्रस्तुत हुन आउने विषयमा आवश्यक कारवाही गर्न पेश गर्ने/गराउने,
२४. बजेट, योजना तथा वित्त व्यवस्थापन सम्बन्धमा आवश्यकता अनुसार अन्तर्गतका कार्यालयहरूमा पत्र लेख्ने तथा ताकेता गर्ने/गराउने,
२५. वित्त व्यवस्थापन सम्बन्धी ऐन, नियम आदेश तथा परिपत्रहरू सबै कर्मचारीहरूलाई जानकारी गराउने,
२६. मन्त्रालय तथा अन्तर्गतका विकास निर्माण सम्बन्धी आयोजनाहरूको खर्चको विवरण अद्यावधिक राख्ने व्यवस्था गर्ने/गराउने,
२७. आन्तरिक तथा अन्तिम लेखा परीक्षण गराउने तथा बेरुजुको दुरुस्त अभिलेख राखी समयमा नै बेरुजु फछ्यौट सम्बन्धी कार्य गर्ने/गराउने,

२८. मन्त्रालयको वार्षिक नीति तथा कार्यक्रम र पंचवर्षिय आयोजना लगायत नीतिगत पालना सम्बन्धि अन्तिम लेखा परीक्षणमा उठेका सवालहरूको जवाफ तयार गर्ने,
२९. अन्तर्गतका शाखाहरूको बजेट निकासा गराउने,
३०. दैनिक कार्य संचालनको लागि खर्च भएको रकम भुक्तानी दिने,
३१. मासिक विवरण तयार गरी पठाउने,
३२. विनियोजन, धरोटी र राजश्वका विवरण अद्यावधिक गर्ने,
३३. आन्तरिक लेखा परीक्षण गराउने,
३४. अन्तिम लेखा परीक्षण गराउने,
३५. आर्थिक प्रशासन शाखासँग सम्बन्धित कार्यको प्रगति विवरण तयार गर्ने।

२.१.३ कानून शाखा

१. विधेयक, अध्यादेश, नियम तथा आदेशहरूको मस्यौदा तर्जुमा, स्वीकृतिको लागि पेश गर्ने,
२. सन्धि, सम्झौता सहमति गर्ने अवस्थामा कागजातहरू कानून सम्मत भए नभएको एकिन गर्ने र सो सम्बन्धमा राय सुझाव दिने,
३. सन्धि सम्झौताको कार्यान्वयन, मूल्यांकन तथा आवधिक समीक्षा गरी प्रतिवेदन गर्ने,
४. कार्यालयको कार्यसम्पादनको सिलसिलामा माग भएका कानूनी राय तथा परामर्श दिने,
५. मन्त्रालयलाई विपक्षी बनाई दायर भएका मुद्दाहरूको लिखित जवाफ तथा प्रतिउत्तर तयार गर्ने,
६. मन्त्रालयको तर्फबाट रिट निवेदन तथा फिराद दाबी गर्ने,
७. मन्त्रालय र अन्तर्गत देखिने कुनै पनि कानूनी अडचन तथा समस्याहरूको समाधान गर्न आवश्यक कानूनी राय सल्लाह प्रदान गर्ने,
८. भ्रष्टाचार एवं अनियमितताको छानविन तथा प्रतिवेदन सम्बन्धी कार्य,
९. प्रत्यायोजित अधिकार र कानूनले तोकेका अन्य कार्यहरू गर्ने।

२.२ प्रादेशिक सडक पूर्वाधार महाशाखा

१. प्रादेशिक सडक, सडकपुल र झोलुङ्गे पुल सम्बन्धी नीति, कानून तथा मापदण्डहरू निर्माण गर्ने,
२. यस मन्त्रालय अन्तर्गतका कार्यालयहरूसँग समन्वय र नियमन गर्ने,
३. सडक सुरक्षा सम्बन्धी नीति, कानून, मापदण्डहरू निर्माण गर्ने,
४. मन्त्रालय सम्बन्धी अन्य कार्यालय, संस्थान, मन्त्रालय, स्थानीय तह र सङ्घीय मन्त्रालयहरूसँग सम्पर्क र समन्वय गर्ने,

५. प्रादेशिक सडकको गुरुयोजना निर्माण, स्तरोन्नति, कार्यान्वयन र नियमन,
६. प्रादेशिक सडकको मर्मतसम्भार तथा व्यवस्थापन,
७. प्रादेशिक सडक सम्बन्धी तथ्यांक व्यवस्थापन,
८. प्रादेशिक सडकको यातायात सुरक्षा व्यवस्था र नियमन,
९. सडक प्रविधि र संस्थागत विकास सम्बन्धी प्रदेश स्तरीय अध्ययन र अनुसन्धान गर्ने।

२.२.१ प्रादेशिक सडक शाखा

१. मन्त्रालय अन्तर्गतका कार्यालयहरूबाट संचालित विभिन्न आयोजनाहरूको तथ्याङ्क संकलन तथा व्यवस्थापन गर्ने,
२. प्रादेशिक सडक, सडकपूल र झोलुङ्गे सम्बन्धी नीति, कानून तथा मापदण्डहरू निर्माण सम्बन्धी कार्य गर्ने,
३. बहुवर्षिय आयोजनाहरूको ठेक्का व्यवस्थापन तथा आयोजनाहरूको अनुगमन तथा नियमन गर्ने,
४. प्रत्येक ३ महिनामा मन्त्रालयको प्रगति समीक्षा गरी प्रगति विवरण सार्वजनिक गर्ने,
५. निर्माण कार्यको गुणस्तर तथा मापदण्ड निर्धारण र अनुसन्धान गर्ने,
६. विकास सम्बन्धी योजनाहरूको तर्जुमा गर्ने ।

२.३ ग्रामीण सडक तथा योजना महाशाखा

१. मन्त्रालय र अन्तर्गतका निकायहरूबाट हुने सम्पूर्ण ग्रामीण सडकसँग सम्बन्धी कार्यहरू हेर्ने तथा उक्त कार्यहरूको विवरण अध्यावधिक गरी राख्ने,
२. मन्त्रालय र अन्तर्गतका निकायहरूबाट हुने सम्पूर्ण झोलुङ्गे पुलसँग सम्बन्धी कार्यहरू हेर्ने तथा उक्त कार्यहरूको विवरण अध्यावधिक गरी राख्ने,
३. ग्रामीण सडक तथा झोलुङ्गे पुल सम्बन्धमा आवश्यक ऐन, कानून, नीति, नियम निर्माणमा सहयोग गर्ने तथा वार्षिक एवं आवधिक योजनाहरूको तयारी गर्ने,
४. प्रदेशका सचिवलाई आफ्नो महाशाखा सम्बन्धी कार्यहरूको विषयमा जानकारी एवं आवश्यक राय सल्लाह उपलब्ध गराउने ।

यो महाशाखा अन्तर्गत ग्रामीण सडक शाखा र झोलुङ्गे पुल शाखा गरी कुल २ वटा शाखाहरू रहेका छन् । उक्त शाखाहरूको मुख्य कार्य भनेको सम्बन्धीत महाशाखाको कार्यमा आवश्यक सहयोग गर्ने रहेको छ ।

२.४ आवास भवन तथा सहरी विकास महाशाखा

१. प्रदेशस्तरका कार्यालयहरूको भौतिक व्यवस्थापन सम्बन्धी प्रादेशिक नीति, कानून, मापदण्ड, योजना तर्जुमा, कार्यान्वयन, नियमन तथा अनुगमन सम्बन्धी कार्य,

२. प्रदेशभिन्नका भवनको निर्माण प्रविधि एवम् मापदण्ड निर्धारण गर्ने,
३. प्रदेश भित्रको ग्रामीण तथा सहरी विकास योजना तर्जुमा, सहरी पूर्वाधार निर्माण, सञ्चालन, मर्मतसम्भार,
४. प्रदेश भित्रका आवास तथा भवन सम्बन्धी योजना तर्जुमा, नियमन तथा कार्यान्वयन र मार्ग निर्देशन,
५. प्रादेशिक तहमा राष्ट्रिय भवन संहिताको कार्यान्वयन र नियमन,
६. लोपन्मुख, सीमान्तकृत, गरिब, जेष्ठ नागरिक लक्षित आवास सम्बन्धी नीति, मापदण्ड, योजना र कार्यान्वयन सम्बन्धी कार्य गर्ने,
७. प्रादेशिक राजधानी र अन्तर स्थानीय सहरको विकास, योजना तर्जुमा, कार्यान्वयन, संयोजन र पूर्वाधार निर्माण,
८. मन्त्रालय सम्बन्धी अन्य कार्यालय, संस्थान, मन्त्रालय, स्थानीय तह र सङ्घीय मन्त्रालयहरूसँग सम्पर्क र समन्वय गर्ने ।

३. मन्त्रालय अन्तर्गतका निकायहरूको संक्षिप्त परिचय

३.१ मन्त्रालय अन्तर्गतका निकायहरू

३.१.१ यातायात पूर्वाधार निर्देशनालय, इटहरी

भौतिक पूर्वाधार विकास मन्त्रालय मातहतमा रहेको यस निर्देशनालयले यस मातहत रहेका पूर्वाधार विकास कार्यालयहरूले सम्पादन गर्ने कार्यको प्राविधिक नियन्त्रण, अनुगमन तथा सुपरिवेक्षण गर्दछ ।

३.१.१.१ पूर्वाधार विकास कार्यालय

पूर्वाधार विकास कार्यालयहरू यातायात पूर्वाधार निर्देशनालय, इटहरी अन्तर्गत रहेका छन् । यी कार्यालय अन्तर्गत सडक, पुल, झोलुङ्गे पुल लगायतका आधारभुत भौतिक पूर्वाधारहरूको निर्माण तथा विकास जस्ता कार्यहरू पर्दछन् । यी पूर्वाधार विकास कार्यालयहरूले निम्न कार्यहरू गर्दछन्:

- सडकहरूको निर्माण, स्तरोन्नति र मर्मतका कार्यहरू गर्ने र सो सडकमा पर्ने पुलहरूको निर्माण सम्बन्धि कार्य ।
- झोलुङ्गे पुलहरूको निर्माण एवं मर्मत सम्भार सम्बन्धि कार्य ।
- पूर्वाधार आयोजनाहरूको विस्तृत इन्जिनियरिङ्ग सर्वेक्षण तथा विस्तृत आयोजना प्रतिवेदन तयारी सम्बन्धि कार्य ।
- पूर्वाधार आयोजनाहरूको अनुगमन सम्बन्धि कार्य ।

भौतिक पूर्वाधार विकास मन्त्रालय अन्तर्गत ७ वटा पूर्वाधार विकास कार्यालय रहेका छन् । उक्त कार्यालयहरूको कार्यक्षेत्र निम्न रहेको छ:

पूर्वाधार विकास कार्यालय, मोरङ्ग	मोरङ्ग, सुनसरी
पूर्वाधार विकास कार्यालय, झापा	झापा, इलाम
पूर्वाधार विकास कार्यालय, उदयपुर	उदयपुर, खोटाङ
पूर्वाधार विकास कार्यालय, ओखलढुंगा	ओखलढुंगा, सोलुखुम्बु
पूर्वाधार विकास कार्यालय, भोजपुर	भोजपुर, धनकुटा
पूर्वाधार विकास कार्यालय, संखुवासभा	संखुवासभा, तेहथुम
पूर्वाधार विकास कार्यालय, पाँचथर	पाँचथर, ताप्लेजुङ्ग

३.१.२ शहरी विकास तथा भवन कार्यालय

शहरी विकास तथा भवन कार्यालयहरूले निम्न कार्यहरू गर्दछन्:

- शहरी सडक, नाला, पार्क, उद्यान, बसपार्क लगायत शहरी सौन्दर्य निर्माण
- शहरी पूर्वाधारका विकासका कामहरू
- आवास कार्यक्रम अन्तर्गत जनता आवास कार्यक्रम लगायतका कार्यक्रमहरू
- सरकारी भवनहरूको नयाँ भवन निर्माण तथा मर्मत सम्भार गर्ने

भौतिक पूर्वाधार विकास मन्त्रालय अन्तर्गत ७ वटा शहरी विकास तथा भवन कार्यालय रहेका छन्। उक्त कार्यालयहरूको कार्यक्षेत्र निम्न रहेको छ:

शहरी विकास तथा भवन कार्यालय, मोरङ्ग	मोरङ्ग, सुनसरी, उदयपुर
शहरी विकास तथा भवन कार्यालय, धनकुटा	धनकुटा, भोजपुर, संखुवासभा, तेहथुम
शहरी विकास तथा भवन कार्यालय, ओखलढुंगा	ओखलढुंगा, खोटाङ, सोलुखुम्बु
शहरी विकास तथा भवन कार्यालय, इलाम	झापा, इलाम, पाँचथर, ताप्लेजुङ्ग

३.१.३ ग्रामीण सडक सञ्जाल सुधार आयोजना, आयोजना कार्यान्वयन इकाई, विराटनगर

भौतिक पूर्वाधार विकास मन्त्रालय, कोशी प्रदेश, विराटनगर मातहत सञ्चालित ग्रामीण सडक सञ्जाल सुधार आयोजना (RCIP-AF) को पहिलो चरणमा कोशी प्रदेश अन्तर्गतका सुनसरी, भोजपुर, पाँचथर, ओखलढुंगा र सोलुखुम्बु जिल्लामा १-१ वटा सडक गरी ५ वटा सडक निर्माण आयोजनाहरू स्वीकृत भई कार्यान्वयनमा आएको छ।

यसले प्रदेश सरकार र एशियाली विकास बैंकको ऋण अनुदानमा ग्रामीण क्षेत्रका सडकहरूको स्तरोन्नति तथा पुलहरू निर्माण गरिरहेको छ। ग्रामीण सडक सञ्जाल सुधार आयोजना, आयोजना कार्यान्वयन इकाई, विराटनगरको निम्न उद्देश्य ग्रामीण क्षेत्रहरूलाई सडक संजालमा जोड्ने, ग्रामीण क्षेत्रको यातायातलाई सहज बनाउने, गरिबी निवारण गर्ने, स्थानीय कृषि उत्पादनको सहज बजारीकरण गर्ने र विकासको पूर्वाधार निर्माण गर्ने हो। यस आयोजनाको कार्यक्षेत्र कोशी प्रदेशका १४ वटै जिल्लाहरू रहेको छ।

४. भौतिक पूर्वाधार विकास मन्त्रालय र मातहतका निकायहरूको स्वीकृत दरवन्दी विवरण

४.१ भौतिक पूर्वाधार विकास मन्त्रालय

विवरण	पदनाम	तह	सेवा/समूह	दरवन्दी संख्या
मन्त्रीको सचिवालय	शाखा अधिकृत/वरिष्ठ शाखा अधिकृत	सातौं/आठौं	प्रशासन/सामान्य प्रशासन	१
सचिवको कार्यालय	प्रदेश सचिव	एघारौं	इन्जि./समूहीकृत नहुने	१
	सहायक/अधिकृत	पाँचौं/छैठौं	प्रशासन/सामान्य प्रशासन	१
प्रशासन महाशाखा	उपसचिव	नवौं/दशौं	प्रशासन/सामान्य प्रशासन	१
प्रशासन शाखा	शाखा अधिकृत	सातौं/आठौं	प्रशासन/सामान्य प्रशासन	१
	सहायक/अधिकृत	पाँचौं/छैठौं	प्रशासन/सामान्य प्रशासन	१
	कम्प्युटर सहायक/अधिकृत	पाँचौं/छैठौं	विविध	१
आर्थिक प्रशासन शाखा	लेखाअधिकृत	सातौं/आठौं	प्रशासन/लेखा	१
	सहायक लेखापाल	चौथौं/पाँचौं	प्रशासन/लेखा	१
अनुगमन शाखा	इन्जिनियर	सातौं/आठौं	इन्जि./सिभिल/जनरल	१
कानून शाखा	कानून अधिकृत	सातौं/आठौं	न्याय/कानून	१
ग्रामीण सडक पूर्वाधार महाशाखा	सि.डि.ई.	नवौं/दशौं	इन्जि./सिभिल/जनरल	१
ग्रामीण सडक शाखा	इन्जिनियर	सातौं/आठौं	इन्जि./सिभिल/जनरल	१
	इन्जिनियर	सातौं/आठौं	इन्जि./सिभिल/हाइवे	१
झोलुङ्गे पुल शाखा	इन्जिनियर	सातौं/आठौं	इन्जि./सिभिल/जनरल	१
योजना अनुगमन शाखा	इन्जिनियर	सातौं/आठौं	इन्जि./सिभिल/जनरल	१
प्रादेशिक सडक पूर्वाधार महाशाखा	सि.डि.ई.	नवौं/दशौं	इन्जि./सिभिल/हाइवे	१
प्रादेशिक सडक शाखा	इन्जिनियर	सातौं/आठौं	इन्जि./सिभिल/हाइवे	१
सडक पुल शाखा	इन्जिनियर	सातौं/आठौं	इन्जि./सिभिल/हाइवे	२
आवास भवन तथा सहरी विकास महाशाखा	सि.डि.ई.	नवौं/दशौं	इन्जि./वि.एण्डआर.	१
शहरी विकास शाखा	इन्जिनियर	सातौं/आठौं	इन्जि./वि.एण्डआर.	२

विवरण	पदनाम	तह	सेवा/समूह	दरवन्दी संख्या
आवास तथा भवन शाखा	इन्जिनियर	सातौं/आठौं	इन्जि./वि.एण्डआर.	३
	कार्यालय सहयोगी	आधारभूत तह		३
	हलुका सवारी चालक	आधारभूत तह		२
जम्मा				३१

४.२ यातायात पूर्वाधार निर्देशनालय, इटहरी

पद	तह	सेवा	समूह	उपसमूह	दरवन्दी संख्या
निर्देशक	अधिकृतस्तर एघारौं	इन्जि.	सिभिल	जन./हाइवे	१
सि.डि.ई.	अधिकृतस्तर नवौं/दशौं	इन्जि.	सिभिल	जन.	२
सि.डि.ई.	अधिकृतस्तर नवौं/दशौं	इन्जि.	सिभिल	हा.	१
इन्जिनियर	अधिकृतस्तर सातौं/आठौं	इन्जि.	सिभिल	जन.	२
इन्जिनियर	अधिकृतस्तर सातौं/आठौं	इन्जि.	सिभिल	हा.	२
इन्जिनियर	अधिकृतस्तर सातौं/आठौं	इन्जि.	सिभिल	ज.मे.	१
शाखा अधिकृत	अधिकृतस्तर सातौं/आठौं	प्रशासन	सा.प्र		१
सहायक/अधिकृत	सहायक/अधिकृतस्तर पाँचौं/छैठौं	प्रशासन	सा.प्र		१
लेखापाल	सहायक/अधिकृतस्तर पाँचौं/छैठौं	प्रशासन	लेखा		१
सब-इन्जिनियर	सहायक/अधिकृतस्तर पाँचौं/छैठौं	इन्जि.	सिभिल	जन.	३
सब-इन्जिनियर	सहायक/अधिकृतस्तर पाँचौं/छैठौं	इन्जि.	सिभिल	हा.	३
ल्याब-टेक्निसियन	सहायक/अधिकृतस्तर पाँचौं/छैठौं	इन्जि.	सिभिल	जन.	१
ह.स.चा.	श्रेणीविहीन	प्रशासन			१
का.स.	श्रेणीविहीन	प्रशासन			३
जम्मा					२३

४.३ पूर्वाधार विकास कार्यालय (सात वटा)

पद	तह	सेवा	समूह	उपसमूह	दरवन्दी संख्या	कार्यालयमा कायम हुने दरवन्दी संख्या
कार्यालय प्रमुख	अधिकृतस्तर नवौं/दशौं	इन्जि.	सिभिल	जनरल	१	७
इन्जिनियर	अधिकृतस्तर सातौं/आठौं	इन्जि.	सिभिल	जनरल	४	२८

पद	तह	सेवा	समूह	उपसमूह	दरवन्दी संख्या	कार्यालयमा कायम हुने दरवन्दी संख्या
सहायक/अधिकृत	सहायक/अधिकृतस्तर पाचौं/छैठौं	प्रशासन	सा.प्र		१	७
सहायक/अधिकृत	सहायक/अधिकृतस्तर पाचौं/छैठौं	प्रशासन	लेखा		१	७
सब-इन्जिनियर	सहायक/अधिकृतस्तर पाचौं/छैठौं	इन्जि.	सिभिल	जनरल	६	४२
ल्याब-टेक्सिसियन	सहायक/अधिकृतस्तर पाचौं/छैठौं	इन्जि.	सिभिल	जनरल	१	७
ह.स.चा.	श्रेणीविहीन	प्रशासन			१	७
का.स.	श्रेणीविहीन	प्रशासन			३	२१
जम्मा					१८	१२६

४.४ शहरी विकास तथा भवन कार्यालय (चार वटा)

पद	तह	सेवा	समूह	उपसमूह	संख्या	कार्यालयमा कायम हुने
कार्यालय प्रमुख	अधिकृतस्तर नवौं/दशौं	इन्जि.	सिभिल	वि.एण्ड आर.	१	४
इन्जिनियर	अधिकृतस्तर सातौं/आठौं	इन्जि	सिभिल	वि.एण्ड आर.	३	१२
सहायक/अधिकृत	पाँचौं/छैठौं	प्रशासन	सा.प्र		१	४
सहायक/अधिकृत	पाँचौं/छैठौं	प्रशासन	लेखा		१	४
सब-इन्जिनियर,सहायक/अधिकृतस्तरपाँचौं/छैठौं	पाँचौं/छैठौं	इन्जि.	सिभिल	वि.एण्ड आर.	३	१२
क. अपरेटर/अधिकृत	पाँचौं/छैठौं	विविध			१	४
सहायक	चौथो/पाँचौं	प्रशासन	सा.प्र		१	४
ह.स.चा.	श्रेणी विहीन	प्रशासन			१	४
का.स.	श्रेणी विहीन	प्रशासन			२	८
जम्मा					१४	५६

४.५ ग्रामीण सडक सञ्जाल सुधार आयोजना, आयोजना कार्यान्वयन इकाई, विराटनगर

अस्थायी दरबन्दी विवरण			स्वीकृत अस्थायी दरबन्दी संख्या
पद नाम	तह	सेवा/समूह/उपसमूह	
आयोजना प्रमुख (सि.डि.इ.)	अधिकृतस्तर नवौं/दशौं	प्रदेश ईन्जिनियरिङ/सिभिल/जनरल	१
इन्जिनियर	अधिकृतस्तर सातौं/आठौं	ईन्जिनियरिङ/सिभिल/जनरल	३
सब-इन्जिनियर	सहायक/अधिकृतस्तर पाँचौं/छैटौं	ईन्जिनियरिङ/सिभिल/जनरल	३
सहायक/अधिकृत	सहायक/अधिकृतस्तर पाँचौं/छैटौं	प्रदेश प्रशासन/लेखा	१
सहायक/अधिकृत	सहायक/अधिकृतस्तर पाँचौं/छैटौं	प्रदेश प्रशासन/सामान्य प्रशासन	१
कम्प्युटर अपरेटर	सहायकस्तर चौथो/पाँचौं	विविध	१
ह.स.चा.	तहविहीन	-	३
कार्यालय सहयोगी	तहविहीन	-	२
जम्मा			१५

५. आ.व. २०८०/८१ को यस मन्त्रालयको नीति तथा कार्यक्रमहरू

बुदा नं:	नीति तथा कार्यक्रमहरू
२७	बेरुजु कम हुने गरी सरकारी कारोबार गर्न तथा कायम भएको बेरुजु फर्छ्यौट गरी बेरुजु रहित निकाय बनाउन कार्य सम्पादनमा सम्लग्न कर्मचारीलाई प्रोत्साहन गरिनेछ ।
४२	विगत आर्थिक वर्षहरू देखि संचालित बहुवर्षिय सडक, पुल, झोलुङ्गे पुल तथा भवनहरूलाई सम्पन्न गर्नका लागि प्राथमिकता दिईनेछ। छोटो समय र कम लागत लाग्ने महत्वपूर्ण योजनाहरूलाई प्राथमिकताका साथ अघि बढाईनेछ। प्रदेशका विकट गाँउ तथा बस्तीहरू जोड्ने र स्थानीय तहका केन्द्रसम्म सडक पहुँच पुर्याउने तथा दुई वा दुई भन्दा बढी स्थानीय तहका केन्द्र जोड्ने सडकहरूलाई प्राथमिकता दिई निर्माण गरिनेछ। प्रदेश भित्रका धार्मिक, सांस्कृतिक तथा पर्यटकीय स्थलसम्म पुग्ने पहुँच मार्ग निर्माणलाई प्राथमिकतामा राखिनेछ।
४३	पूर्वाधार संरचना अपाङ्ग मैत्री, सुरक्षित र वातावरण अनुकूल हुने गरी निर्माण गरिनेछ। पूर्वाधार निर्माणमा गुणस्तरीय। स्वदेशी तथा स्थानीय सामग्रीको प्रयोगलाई प्राथमिकतामा राखिनेछ। सडक पूर्वाधार निर्माणमा सडक सुरक्षा तथा वायो इन्जिनियरिङ्ग प्रविधिको प्रयोग गरिनेछ। भौतिक संरचनाको मर्मत सम्भार गर्ने कार्यलाई विशेष प्राथमिकता दिईनेछ। भौतिक संरचनाहरूको मर्मत सम्भार तथा संरक्षणका लागि “मर्मत सम्भार तथा संरक्षण कोष” को स्थापना गरी सञ्चालनमा ल्याइनेछ। सडक तथा बस्तीहरूको सौन्दर्यीकरण कार्यलाई नमूनाको रूपमा शुरुवात गरिनेछ।
४५	प्रदेश सरकारको कार्यसञ्चालन गर्न कोशी प्रदेश राजधानी क्षेत्र भित्र प्रदेश सरकारलाई प्राप्त हुने जग्गामा भौतिक संरचना निर्माण गर्ने प्रयोजनका लागि गुरुयोजना तयार गरिनेछ। जिल्ला स्थित सरकारी कार्यालयहरूको भवन निर्माणलाई प्राथमिकता दिई क्रमशः सम्पन्न गरिनेछ। वृहत विराट क्षेत्रको समग्र विकासको लागि गुरुयोजना तयार गरी कार्य अघि बढाईनेछ।
४६	रमणीय स्थलमा रहेका साना गाँउ, बस्तीहरूको भौतिक पूर्वाधारहरूको सुधार हुने गरी “नमुना बस्ती सुधार” कार्यक्रमको कार्यान्वयन गरिनेछ। “जनता आवास कार्यक्रम” लाई निरन्तरता दिई खरको छाना विस्थापनको कार्य गरिनेछ। स्थानीय तहसँगको समन्वय र सहकार्यमा स्थानीय तहमा राष्ट्रिय भवन संहिता कार्यान्वयनमा ल्याइनेछ।
४७	स्थानीय तहहरूको फोहोर व्यवस्थापनका लागि ल्याण्ड फिल्ड साईट सम्मको पहुच मार्ग तथा अन्य पूर्वाधार निर्माणका लागि स्थानीय तहहरूसँग साझेदारीको कार्यलाई अघि बढाइनेछ।
४८	गुणस्तरीय पूर्वाधार निर्माणका लागि प्रदेश स्तरमा निर्माण सामग्रीको गुणस्तर परीक्षण गर्न प्रयोगशाला स्थापना गरी संचालन गरिनेछ।

६. मन्त्रालय अन्तर्गतका निकायहरूबाट आ.व. २०८०/८१ मा भएको वार्षिक प्रगति विवरण

६.१ यातायात पूर्वाधार निर्देशनालय, इटहरी

		वार्षिक बजेट (आ.व. ०८०/८१)	वार्षिक खर्च (आ.व. ०८०/८१)
चालु	संघ सशर्त अनुदान		
	प्रदेश सरकार तथा समानीकरण अनुदान	९८,९७४.९६	४४,८१६.५५
पुँजीगत	प्रदेश तथा समानीकरण अनुदान		७२,९४५.४५
	विशेष अनुदान		
	समपूरक		
	सशर्त अनुदान		
	जम्मा	१५१,५००.००	७२,९४५.४५
कुल जम्मा		२५०,४७४.९६	११७,७६२.००
वित्तिय प्रगति			४७.०२%
भौतिक प्रगति			१००.००%

६.२ पूर्वाधार विकास कार्यालय, मोरङ

		वार्षिक बजेट (आ.व. ०८०/८१)	वार्षिक खर्च (आ.व. ०८०/८१)
चालु	संघ सशर्त अनुदान		
	प्रदेश सरकार तथा समानीकरण अनुदान	२३,०४४.००	१९,८६६.३६
	जम्मा	२३,०४४.००	१९,८६६.३६
पुँजीगत	प्रदेश तथा समानीकरण अनुदान	१,९७५,६००.००	१,६०८,१००.७७
	विशेष अनुदान		
	समपूरक		
	सशर्त अनुदान	१८७,५००.००	१७१,४६०.२९
	जम्मा	२,१६३,१००.००	१,७७९,५६१.०६
कुल जम्मा		२,१८६,१४४.००	१,७९९,४२७.४१
वित्तिय प्रगति			८२.३१%
भौतिक प्रगति			८६.४३%

६.३ पूर्वाधार विकास कार्यालय, झापा

		वार्षिक बजेट (आ.व. ०८०/८१)	वार्षिक खर्च (आ.व. ०८०/८१)
चालु	संघ सशर्त अनुदान		
	प्रदेश सरकार तथा समानीकरण अनुदान	२३,०००.००	१७,६४६.५७
	जम्मा	२३,०००.००	१७,६४६.५७
पुँजीगत	प्रदेश तथा समानीकरण अनुदान	१,६६३,१५०.००	१,१७६,११८.००
	विशेष अनुदान		
	समपूरक	२९०,०००.००	२८२,६७७.००
	सशर्त अनुदान	१७१,५००.००	१००,६२५.००
	जम्मा	२,१२४,६५०.००	१,५५९,४२२.०४
कुल जम्मा		२,१४७,६५०.००	१,५७७,०६८.६१
वित्तिय प्रगति			७३.४३%
भौतिक प्रगति			८५.००%

६.४ पूर्वाधार विकास कार्यालय, उदयपुर

		वार्षिक बजेट (आ.व. ०८०/८१)	वार्षिक खर्च (आ.व. ०८०/८१)
चालु	संघ सशर्त अनुदान		
	प्रदेश सरकार तथा समानीकरण अनुदान	२२,२०४.००	१३,५०१.८९
	जम्मा	२२,२०४.००	१३,५०१.८९
पुँजीगत	प्रदेश तथा समानीकरण अनुदान	८१८,०००.००	६९१,१५४.१८
	विशेष अनुदान		
	समपूरक	१२०,०००.००	११,५७५.८४
	सशर्त अनुदान	१११,२००.००	८३,२१०.४९
	जम्मा	१,०४९,२००.००	७८५,८७४.११
कुल जम्मा		१,०७१,४०४.००	७९९,३७६.००
वित्तिय प्रगति			७४.६१%
भौतिक प्रगति			७७.००%

६.५ पूर्वाधार विकास कार्यालय, ओखलढुंगा

		वार्षिक बजेट (आ.व. ०८०/८१)	वार्षिक खर्च (आ.व. ०८०/८१)
चालु	संघ सशर्त अनुदान		
	प्रदेश सरकार तथा समानीकरण अनुदान	२२,६२५.००	१४,८५९.२८
	जम्मा	२२,६२५.००	१४,८५९.२८
पुँजीगत	प्रदेश तथा समानीकरण अनुदान	६२९,१००.००	४२०,७३८.६५
	विशेष अनुदान		
	समपूरक		
	सशर्त अनुदान	६६,५००.००	४५,०५३.८४
	जम्मा	६९५,६००.००	४६५,७९२.४९
कुल जम्मा		७१८,२२५.००	४८०,६५१.७७
वितिय प्रगति			६६.९२%
भौतिक प्रगति			७०.००%

६.६ पूर्वाधार विकास कार्यालय, भोजपुर

		वार्षिक बजेट (आ.व. ०८०/८१)	वार्षिक खर्च (आ.व. ०८०/८१)
चालु	संघ सशर्त अनुदान		
	प्रदेश सरकार तथा समानीकरण अनुदान	२२,३७०.००	१३,१९६.३१
	जम्मा	२२,३७०.००	१३,१९६.३१
पुँजीगत	प्रदेश तथा समानीकरण अनुदान	८२२,०००.००	७३७,२०९.५०
	विशेष अनुदान		
	समपूरक	३३५,०००.००	२४७,८५४.८३
	सशर्त अनुदान	७१,८००.००	५२,०९२.७८
	जम्मा	१,२२८,८००.००	१,०३७,१५७.११
कुल जम्मा		१,२५१,१७०.००	१,०५०,३५३.४२
वितिय प्रगति			८३.९५%
भौतिक प्रगति			९०.००%

६.७ पूर्वाधार विकास कार्यालय, संखुवासभा

		वार्षिक बजेट (आ.व. ०८०/८१)	वार्षिक खर्च (आ.व. ०८०/८१)
चालु	संघ सशर्त अनुदान		
	प्रदेश सरकार तथा समानीकरण अनुदान	२२,३१२.००	१५,४०७.५२
	जम्मा	२२,३१२.००	१५,४०७.५२
पुँजीगत	प्रदेश तथा समानीकरण अनुदान	८३४,८००.००	७३५,३५८.४६
	विशेष अनुदान		
	समपूरक		
	सशर्त अनुदान	२१,५००.००	१९,५८३.४४
	जम्मा	८५६,३००.००	७५४,९४१.८९
कुल जम्मा		८७८,६१२.००	७७०,३४९.४१
वितिय प्रगति			८७.६८%
भौतिक प्रगति			९०.००%

६.८ पूर्वाधार विकास कार्यालय, पाँचथर

		वार्षिक बजेट (आ.व. ०८०/८१)	वार्षिक खर्च (आ.व. ०८०/८१)
चालु	संघ सशर्त अनुदान		
	प्रदेश सरकार तथा समानीकरण अनुदान	२२,५३०.००	१३,४५७.०६
	जम्मा	२२,५३०.००	१३,४५७.०६
पुँजीगत	प्रदेश तथा समानीकरण अनुदान	९१४,५००.००	८७९,५५८.४८
	विशेष अनुदान		
	समपूरक	-	-
	सशर्त अनुदान	११५,५००.००	१०५,९३३.८०
	जम्मा	१,०३०,०००.००	९८५,४९२.२८
कुल जम्मा		१,०५२,५३०.००	९९८,९४९.३४
वितिय प्रगति			९४.९१%
भौतिक प्रगति			९७.००%

६.९ शहरी विकास तथा भवन कार्यालय, मोरङ्ग

		वार्षिक बजेट (आ.व. ०८०/८१)	वार्षिक खर्च (आ.व. ०८०/८१)
चालु	संघ सशर्त अनुदान		
	प्रदेश सरकार तथा समानीकरण अनुदान	२१,६२७.००	१४,०५०.७१
	जम्मा	२१,६२७.००	१४,०५०.७१
पुँजीगत	प्रदेश तथा समानीकरण अनुदान		
	विशेष अनुदान		
	समपूरक		
	सशर्त अनुदान		
	जम्मा	९२०,९३०.००	५९८,४२८.९०
कुल जम्मा		९४२,५५७.००	६१२,४७९.६१
वितिय प्रगति			६४.९८%
भौतिक प्रगति			९१.३८%

६.१० शहरी विकास तथा भवन कार्यालय, धनकुटा

		वार्षिक बजेट (आ.व. ०८०/८१)	वार्षिक खर्च (आ.व. ०८०/८१)
चालु	संघ सशर्त अनुदान		
	प्रदेश सरकार तथा समानीकरण अनुदान	२१,९३७.००	१६,०७४.९६
	जम्मा	२१,९३७.००	१६,०७४.९६
पुँजीगत	प्रदेश तथा समानीकरण अनुदान		
	विशेष अनुदान		
	समपूरक		
	सशर्त अनुदान		
	जम्मा	५७२,५००.००	४९०,३९४.३२
कुल जम्मा		५९४,४३७.००	५०६,४६९.२८
वितिय प्रगति			८५.२०%
भौतिक प्रगति			९३.३८%

६.११ शहरी विकास तथा भवन कार्यालय, ओखलढुंगा

		वार्षिक बजेट (आ.व. ०८०/८१)	वार्षिक खर्च (आ.व. ०८०/८१)
चालु	संघ सशर्त अनुदान		
	प्रदेश सरकार तथा समानीकरण अनुदान	२१,६००.००	१५,४६३.६१
	जम्मा	२१,६००.००	१५,४६३.६१
पुँजीगत	प्रदेश तथा समानीकरण अनुदान		
	विशेष अनुदान		
	समपूरक		
	सशर्त अनुदान		
	जम्मा	३९९,५००.००	३६८,८३९.०१
कुल जम्मा		४२१,१००.००	३८४,३०२.६२
वितिय प्रगति			९१.२६%
भौतिक प्रगति			९५.००%

६.१२ शहरी विकास तथा भवन कार्यालय, इलाम

		वार्षिक बजेट (आ.व. ०८०/८१)	वार्षिक खर्च (आ.व. ०८०/८१)
चालु	संघ सशर्त अनुदान		
	प्रदेश सरकार तथा समानीकरण अनुदान	२१,६०२.००	१४,८०२.६९
	जम्मा	२१,६०२.००	१४,८०२.६९
पुँजीगत	प्रदेश तथा समानीकरण अनुदान		
	विशेष अनुदान		
	समपूरक		
	सशर्त अनुदान		
	जम्मा	८५२,१००.००	६१४,२२५.४०
कुल जम्मा		८७३,७०२.००	६२९,०२८.०९
वितिय प्रगति			७२.००%
भौतिक प्रगति			७५.००%

६.१३ ग्रामीण सडक सञ्जाल सुधार आयोजना (RCIP), आयोजना कार्यान्वयन एकाई (PIU), विराटनगर

		वार्षिक बजेट (आ.व. ०८०/८१)	वार्षिक खर्च (आ.व. ०८०/८१)
चालु	संघ सशर्त अनुदान		
	प्रदेश सरकार तथा समानीकरण अनुदान	२९,७३०.००	१६,२५०.७१
	जम्मा	२९,७३०.००	१६,२५०.७१
पुँजीगत	प्रदेश तथा समानीकरण अनुदान	२३३,५००.००	५६,११४.५१
	विशेष अनुदान		
	समपूरक		
	सशर्त अनुदान	६,०००.००	१,२५२.००
	जम्मा	२३९,५००.००	५७,३६६.५१
कुल जम्मा		२६९,२३०.००	७३,६१७.२२
वित्तिय प्रगति			२७.३४%
भौतिक प्रगति			२७.३४%

शहरी विकास तथा भवन कार्यालयहरुबाट

आ.व.२०८०/८१ मा सम्पादित मुख्य कामहरु:

सि.नं.	निर्माण संरचना	इकाई	संचालित संख्या	सम्पन्न संख्या	निर्माणाधीन संख्या	लाभान्वित जनसंख्या
१	सामुदायिक भवन निर्माण	वटा	१६९	११२	५७	
२	सरकारी भवन निर्माण	वटा	५२	२७	२५	
३	सभाहल निर्माण	वटा	४	२	२	
४	खेलकुद पूर्वाधार निर्माण	वटा	३४	२६	८	
५	एकीकृत वस्ती विकास	वटा	३२	१६	१६	
६	जनता आवास कार्यक्रम	वटा	८२६५	१००३	७२६२	
७	सहरी सडक (ढलान)	कि.मि	७.७	२	५.७	
८	सहरी सडक (कालोपत्रे)	कि.मि	१०.३१	४.१४	६.१७	
९	पार्क निर्माण	वटा	८	६	२	
१०	ढल निर्माण	कि.मि	१६.२९	८.८६	७.४३	
११	बसपार्क निर्माण	वटा	६	१	५	
१२	गेट/ भ्युटावर निर्माण	वटा	४	२	२	
१३	प्रहरी भवन निर्माण	वटा	१	१	०	
१४	अन्य पूर्वाधार निर्माण	वटा	९३	७१	२२	
१५	मर्मत सम्भार	वटा	७७	७७	०	
१६	डि.पि.आर.	वटा	४३	४३	०	

मन्त्रालयबाट DPR भएका परियोजनाहरूको विवरण

क्र.स.	विस्तृत परियोजना प्रतिवेदन तयार भएको योजनाको नाम	आ.व.	सम्झौता मिति	परामर्शदाता को नाम	खर्च रकम	कार्यान्वयनको अवस्था	कैफियत
१	Amchowk Community Building at Balankha, Bhojpur	४७०/४७०८	२०७५-०१-२१	Beam Consultatnt Pvt. Ltd., Lalitpur	१,९१७,०४५.००	निर्माणको क्रममा रहेको	
२	Kumayak Community Building at Yasok, Panthar		२०७५-०१-२१				
३	Mikalajung Community Building ar Rabi Panthar		२०७५-०१-२१				
४	Cost Estimate Of Stadium at Bhojpur		२०७५-०१-२८	Amy Consultant Pvt. Ltd, Lalitpur	१,२८५,५७२.७५	सम्पन्न	
५	Falgunananda Buspark Damak-०२, Jhapa		२०७५-०१-२८	GIS Engineering Consultancy Pvt. Ltd, Lalitpur			
६	Multipurpose Dharamashala at Dingla Bazar, Bhojpur		२०७५-०२-०४	ARC Engineering Consultant P.Ltd	१,३४४,३०४.५०	सम्पन्न	
७	Nagar Stariya Dalit Sanjal Samiti Building, Bhojpur		२०७५-०२-०४				
८	Baraha Sabha Hall at Limchungung, Udayapur		२०७५-०२-०४				

क्र.स.	विस्तृत परियोजना प्रतिवेदन तयार भएको योजनाको नाम	आ.व.	सम्झौता मिति	परामर्शदाता को नाम	खर्च रकम	कार्यान्वयनको अवस्था	कैफियत
९	Community Building at Nayabashi tol Triyuga Np १०, Udayapur	४७०/१७०८	२०७५-०२-०४	Civil Silt Engineering Consultant, Lalitpur	१,३४३,८६९.४५	सम्पन्न	
१०	Community Building at Jate Limechungbung, Udayapur		२०७५-०२-०४				
११	Community Building at Triyuga Np-१३, Udayapur		२०७५-०२-०४				
१२	Hatuwagadi Godetar Samchamehuli View Tower, Bhojpur	४७०/१७०८	२०७५-०२-०७	Royal Democratic Engineering Consultant, Lalitpur	१,३०५,५८५.०५	सम्पन्न	
१३	Majkhark View Tower, Udayapur		२०७५-०२-०७				
१४	Tyamake View Tower, Bhojpur		२०७५-०२-०७				
१५	Integrated Information Centre at Limechungbung	४७०/१७०८	२०७५-०२-०७	Sky Techno Civil Engineer Consulatan Pvt. Ltd., Lalitpur	१,३४३,४३४.४०	निर्माणको क्रममा रहेको	
१६	Community Building at Basantapur Laligurash MP-२, Terhathum		२०७५-०२-०७				
१७	Jestha Nagarik Community Building at Barhadashi, Jhapa		२०७५-०२-०७				

क्र.स.	विस्तृत परियोजना प्रतिवेदन तयार भएको योजनाको नाम	आ.व.	सम्झौता मिति	परामर्शदाता को नाम	खर्च रकम	कार्यान्वयनको अवस्था	कैफियत
१८	D.E.S. Desgin Cost Estimate and Report Preparation of Diktel- Sapsu Khola- Manebhanjyang Paandhare- Bhojpur Road, Bhojpur	४७०/२७०८	२०७५-०२-०८	Card Consultant P. Ltd, Kathmandu	१,७२३,४७६.००	निर्माणको क्रममा रहेको	
१९	D.E.S. Desgin Cost Estimate and Report Preparation of Shivadovaan-Lumphabung Nawamidada Road, Panchar		२०७५-०२-१२	LA CASA Architectural Consultancy P.Ltd, Maitidevi-३२, Kathmandu	९५१,९१२.००		
२०	D.E.S. Desgin Cost Estimate and Report Preparation of Shivadovaan- Bhogteni- Phakteb Glurbesi Panehami Road, Panchar		२०७५-०२-१४	Slate Consultants P. Ltd	१,३०६,५६२.५०		
२१	DPR Kolte-Maintaar Baghuchur Turungpa Majkharka Road, Package: MOPID १/CS/Road/०९-०७४/७५	४७०/२७०८	२०७५-०२-२८	North Star Engineering Consultant P. Ltd, Lalitpur	१,५४६,२९२.००	सम्पन्न	
२२	DPR Mangsebung Aatmananda Lingden Ring Road Ilam, Package: MOPID १/CS/Road/१०-०७४/७५		२०७५-०३-०५	Grid Nepal Desgin Associates P. Ltd.	४४३,५१३.७०	निर्माणको क्रममा रहेको	

क्र.स.	विस्तृत परियोजना प्रतिवेदन तयार भएको योजनाको नाम	आ.व.	सम्झौता मिति	परामर्शदाता को नाम	खर्च रकम	कार्यान्वयनको अवस्था	कैफियत
२३	DPR of Kamalpur Letang-३ and Kirtiman Letang-२ Jodne Jholunge Pool, Morang Package: MOPID/CS/TB/०१/०७४/७५		२०७५-०३-२०	Slab Consultant Pvt.Ltd, Sanepa, Lalitpur	१७२,८९०.००	सम्पन्न	
२४	DPR of Balam Khola Jholunge Pool Udayapur Package: MOPID/CS/TB/०१/०७४/७५		२०७५-०३-२१		१७२,८९०.००	निर्माणको क्रममा रहेको	
२५	DPR of Khanigou Khola Phaktang Jholunge Pool, Package: MOPID/CS/TB-०१/०७४/७५		२०७५-०३-२३		१८७,०१५.००		
२६	DPR of Katnu Khola Jholunge Pool Ratuwamai-६ Morang, Package: MOPID/CS/TB ०१/०७४/७५		२०७५-०३-२३		१७२,८९०.००		
२७	DPR of Dangdung Mikalajung-०४ and Hatimara-०४ Jodne Jholunge Pool Morang, Package: MOPID/CS/TB-०१/०७४/७५		२०७५-०३-२३		१७२,८९०.००		

क्र.स.	विस्तृत परियोजना प्रतिवेदन तयार भएको योजनाको नाम	आ.व.	सम्झौता मिति	परामर्शदाता को नाम	खर्च रकम	कार्यान्वयनको अवस्था	कैफियत
२८	DPR of Chaurikharik Dhade Wotankalodah Jholunge Pool Khotang, Package: MOPID/CS/TB-०१/०७४/०७५		२०७५-०३-२३		१८७,०१५.००		
२९	DPR of Lohandra Khola Jholunge Pool, Morang, Package: MOPID/CS/TB-०१/०७४/०७५		२०७५-०३-२३	Slab Consultant Pvt.Ltd, Sanepa, Lalitpur	१७२,८९०.००	सम्पन्न	
३०	DPR of Jhaje Kerabari ७ and Bhaluwa Kerabari ९, Jodne Jholunge Pool, Morang, Package: MOPID/CS/TB/०१/०७४/७५		२०७५-०३-२३		१७२,८९०.००	निर्माणको क्रममा रहेको	
३१	DPR of Mauwa Bot Watung Khola Jhulunge pool (Barahpokhari Ga.Pa. Khotang) Package: MOPID/CS/TB/०१/०७४/७५	२०७५/०३/२३	२०७५-०३-२३	Slab Consultant Pvt.Ltd, Sanepa, Lalitpur	१८७,०१५.००	निर्माणको क्रममा रहेको	
३२	DPR of Halesi Tuwachunga Khotang Ko Thiguwa Wadetar Jholunge pool Khotang, package: MOPID/CS/TB/०१/०७४/७५	२०७५/०३/२३	२०७५-०३-२३		१८७,०१५.००		

क्र.स.	विस्तृत परियोजना प्रतिवेदन तयार भएको योजनाको नाम	आ.व.	सम्झौता मिति	परामर्शदाता को नाम	खर्च रकम	कार्यान्वयनको अवस्था	कैफियत	
३३	DPR of Sabha Khola JholuBarah Gaubat Tumlingtaar Jodne), Sankhawasabha Package: MOPID/CS/TB/०१/०७४/७५	४७०/२७०२	२०७५-०३-२३	Slab Consultant Pvt.Ltd, Sanepa, Lalitpur	१८७,०१५.००	निर्माणको क्रममा रहेको		
३४	Feasibility Study, Detailed Engineering Survey, Soil Investigation, Hydrological Study and Detailed Design of Phawa Khola Bridge, Taplejung		२०७५-०३-२३	Group of Research and National Developers Consultant Baharmalal, Kathmandu	१,९७९,७६०.००	सम्पन्न		
३५	Feasibility Study, Detailed Engineering Survey, Soil Investigation, Hydrological Study and Detailed Design of Leguwa Khola Bridge, Dhankuta		२०७५-०३-२३					
३६	D.E.S. Desgin Cost Estimate and Report Preparation of Kartike-Sutum-Ratanchha Banjhechhyan Danda Chakhowa Midhill Road, Khotang		२०७५-०३-२३	RIDC Consultants P. Ltd., Kathmandu	१,५९६,१२५.००	निर्माणको क्रममा रहेको		
३७	झुम्का सुनसरी देखि वेलवारी मोरङ पूर्व-पश्चिम लोकमार्ग		२०७६-०३-२५	Amlogia Technologies P. Ltd., Kathmandu	१,९८६,५४०.००			

क्र.स.	विस्तृत परियोजना प्रतिवेदन तयार भएको योजनाको नाम	आ.व.	सम्झौता मिति	परामर्शदाता को नाम	खर्च रकम	कार्यान्वयनको अवस्था	कैफियत
३८	स्मार्ट सिटी निर्माण राजारानी, मोरङ	११/३१०८	२०७७-०३-१०	Good Vision Architect and Engineering Pvt. Ltd., Lalitpur	१,१११,३५५.००	निर्माणको क्रममा रहेको	
३९	सन्दकपुर-इलाम मास्टर प्लान		२०७७-०३-१८	B.M.S. Nepal Pvt. Ltd.	४७४,६००.००		
४०	पान्धारे-भोजपुर स्मार्ट सिटी प्लान	११/३१०८	२०७७-०३-१८	Lifetime Engineering Solution Pvt. Ltd.	४७२,९०५.००	निर्माणको क्रममा रहेको	
४१	तिनदोभाने खोला पक्की, धमदिवी न.पा., संखुवासभा		२०७७-०३-२२	Engineerko Ghar Pvt. Ltd., Jadibuti-३५, Kathmandu	१,०८०,८४५.००		
४२	अधेरीघाट ठूलोडुम्मा मानेडाँडा तिवारीभन्ज्याङ्ग सडक, भोजपुर (चेनेज ०+००० देखि १७+०००)	११/३१०८	२०७७-०३-२४	Finer Engineering Consultancy Pvt. Ltd., Dhumrarahi-०४, Kathmandu	१,५०७,९८५.००		
४३	अधेरीघाट ठूलोडुम्मा मानेडाँडा तिवारीभन्ज्याङ्ग सडक, भोजपुर (चेनेज १७+००० देखि ३५+०००)		२०७७-०३-२४	Artista Engineering Consultancy Pvt. Ltd., Dhumrarahi-०४, Kathmandu	१,२७३,८२६.४१		

क्र.स.	विस्तृत परियोजना प्रतिवेदन तयार भएको योजनाको नाम	आ.व.	सम्झौता मिति	परामर्शदाता को नाम	खर्च रकम	कार्यान्वयनको अवस्था	कैफियत
४४	Preparation of Pre-feasibility Study Report of Dharan Mulghat Tunnel Road	५९०/१९०८	२०७७-०८-२९	Sitaram Consultancy Pvt. Ltd., Lalitpur	१,४८०,९७१.५०		
४५	Preparation of DPR Heritage Park, Okhaldunga		२०७७-११-१०	Yes Consultancy Pvt. Ltd., Lalitpur	२७५,१००.००		
४६	निसंखे ढल आयोजना, ओखलढुङ्गा		२०७८-०२-२१	Interface Engineering Pvt. Ltd., Kathmandu	२,०५२,६२२.००		
४७	घुन्सा-ताप्लेजुङ्ग मास्टर प्लान		२०७८-०३-०३				
४८	रमजाटार स्मार्टसीटी गुरुयोजना		२०७८-०३-२४	Inovative Desgin Concern Pvt. Ltd., Lalitpur	१,७६८,८८५.००		

आ.व. २०७५/७६ देखि २०८०/८१ सम्म निर्माण सम्पन्न भएका सडक तथा पुलको विवरण

सि.नं.	आ.व.	निर्माण सम्पन्न भएका सडक (कि.मी.)						बहुवर्षिय निर्माण सम्पन्न सडक (संख्या)		(सुदूरपश्चिम प्रदेश)	(लुम्बिनी प्रदेश)	ट्याक अपन	कैफियत
		मर्मत	ग्रावेल	कच्ची	(RCC/PCC)	सोलिड	कालोपत्रे	संख्या	लम्बाई (कि.मी.)				
(क) आ.व. २०७५/७६													
१	पूर्वाधार विकास कार्यालय, पाँचथर	१२०	०.५	१०	०.५२		०		०	५	७.५		
२	पूर्वाधार विकास कार्यालय, झापा	३८	२०.४	९.३	०		२२.५३		३				
३	पूर्वाधार विकास कार्यालय, मोरङ	३५	५०	१०	०		३		५	१			
४	पूर्वाधार विकास कार्यालय, भोजपुर	२००	३०	५	०		०		०				
५	पूर्वाधार विकास कार्यालय, सखुवासभा	५०	१६	६०	०		०		१				
६	पूर्वाधार विकास कार्यालय, उदयपुर	१५८	१२	६७	०		०.६५		१	१			
७	पूर्वाधार विकास कार्यालय, ओखलढुङ्गा	०	०	२०	०.०६५		०		०				
	जम्मा	६०१.००	१२८.९०	१८१.३०	०.५९		२६.१८		१०	७	७.५		
(ख) आ.व. २०७६/७७													
१	यातायात पूर्वाधार निर्देशनालय, इटहरी												

सि.नं.	आ.व.	निर्माण सम्पन्न भएका सडक (कि.मी.)						बहुवर्षिय निर्माण सम्पन्न सडक (संख्या)		(हिले) (कि.मी.)	(हिले) (कि.मी.)	ट्रयाक ओपन	कैफियत
		मर्मत	ग्रावेल	कच्ची	(RCC/PCC)	सोलिड	कालोपत्रे	संख्या	लम्बाई (कि.मी.)				
२	पूर्वाधार विकास कार्यालय, पाँचथर	२२.२७५	४.१०	१६९.८८	०.२४	४.१७७	०.५५		१	२	४९.३		
३	पूर्वाधार विकास कार्यालय, झापा	३.३५	५.३०	४.५०	०.२०		३६.२२		४	४	०.३		
४	पूर्वाधार विकास कार्यालय, मोरङ	२.४१	१४९.७५	७.४४	१.६०		१२.७९		५	६	३५.९९		
५	पूर्वाधार विकास कार्यालय, भोजपुर		१६.००	१००.००	०.८०		०.८०		०	४	२०.		
६	पूर्वाधार विकास कार्यालय, संखुवासभा	२.	१५.००	२०.००	०.०४		०.८५		१	५	१.		
७	पूर्वाधार विकास कार्यालय, उदयपुर	३१.५	२१.२०	१०५.००	०.६८		१.००		०	५	१४.		
८	पूर्वाधार विकास कार्यालय, ओखलढुङ्गा			७१.००	०.४०				१	३	२२.		
	जम्मा	६१.५४	२११.३५	४७७.८२	३.९५	४.१८	५२.२१		१२	२९	१४२.५९		
(रा) आ.व २०७७/७८													
१	यातायात पूर्वाधार निर्देशनालय, ईटहरी												
२	पूर्वाधार विकास कार्यालय, पाँचथर	१.४३	१५.७४	७.१९	०.१५	०.४६	०.००		१	१०	९.१९		

सि.नं.	आ.व.	निर्माण सम्पन्न भएका सडक (कि.मी.)						बहुवर्षिय निर्माण सम्पन्न सडक (संख्या)		(हिलेमे) सडक	(हिलेमे) सडक	ट्रयाक ओपन	कैफियत
		मर्मत	ग्रावेल	कच्ची	(RCC/PCC)	सोलिड	कालोपत्रे	संख्या	लम्बाई (कि.मी.)				
३	पूर्वाधार विकास कार्यालय, झापा	१.२	१३.१२	२०.००	-	-	२८.००			१	५		
४	पूर्वाधार विकास कार्यालय, मोरङ		९५.४६				६.४१			२	८		
५	पूर्वाधार विकास कार्यालय, संखुवासभा	०.५	८.००		०.१०	०.३				१	४	१०	
६	पूर्वाधार विकास कार्यालय, भोजपुर	१८.	३३.००	६५.००	१.७५	२	६.२०				११	३५	
७	पूर्वाधार विकास कार्यालय, उदयपुर	२५.	०.००	०.००			०.००			१	१		
८	पूर्वाधार विकास कार्यालय, ओखलढुंगा	५.	१०.००	१७.००	०.४०	०	०.००			२	५	१	
	जम्मा	५१.१३	१७५.३१	१०९.१९	२.४०	२.७६	४०.६१			८	४४	५५.१९	
(घ) आ.व २०७८/७९													
१	प्रादेशिक विशेष सडक निर्माण आयोजना, विराटनगर	०	२५.००	०.००	०.००	०	०.००	०	०.००	०	०	०	
२	यातायात पूर्वाधार निर्देशनालय, ईटहरी	०	०.००	०.००	०.००	०	०.००	०	०.००	२	०	०	
३	पूर्वाधार विकास कार्यालय, पाँचथर	२५.३२	३५.९१	५१.०७	०.००	१.९५२	२.००			२	१	११.५२	

सि.नं.	आ.व.	निर्माण सम्पन्न भएका सडक (कि.मी.)						बहुवर्षिय निर्माण सम्पन्न सडक (संख्या)		(हिले) (हिले)	(हिले) (हिले)	ट्रयाक ओपन	कैफियत
		मर्मत	ग्रावेल	कच्ची	(RCC/PCC)	सोलिड	कालोपत्रे	संख्या	लम्बाई (कि.मी.)				
४	पूर्वाधार विकास कार्यालय, झापा	७.३२	११६.८७		०.३५		५२.२९	१		५	२	१	
५	पूर्वाधार विकास कार्यालय, मोरङ	१९.५२	१२१.४५	०.००	०.०८	०	४१.७८	२		६	४	०	
६	पूर्वाधार विकास कार्यालय, संखुवासभा	५	१५.००		०.२०	३	१.००	०		१	६	५	
७	पूर्वाधार विकास कार्यालय, भोजपुर	२८.०	२०.१०	२५.००	०.१५	४.५	०.००	०		२	२	८.५६	
८	पूर्वाधार विकास कार्यालय, उदयपुर	६	४३.८६		०.३०	०.५	१.६५	०		३	२	२०	
९	पूर्वाधार विकास कार्यालय, ओखलढुंगा	१५	२.००	१५.००	०.४५	०	०.००	०		४	८	३	
	जम्मा	१०६.१६	३८०.१९	९१.०७	१.५३	९.९५	९८.७२	३		२५	२५	४९.०८	
(ड) आ.व २०७९/८०													
१	यातायात पूर्वाधार निर्देशनालय, ईटहरी									१			
२	ग्रामीण सडक सञ्जाल सुधार आयोजना												
३	पूर्वाधार विकास कार्यालय, पाँचथर	५.३५	५६.६९	४२.११	०.६०	१.८९	१९.३९	२		१	१५	१८.५	

सि.नं.	आ.व.	निर्माण सम्पन्न भएका सडक (कि.मी.)						बहुवर्षिय निर्माण सम्पन्न सडक (संख्या)		(हिले) (कि.मी.)	(हिले) (कि.मी.)	ट्रयाक ओपन	कैफियत
		मर्मत	ग्रावेल	कच्ची	(RCC/PCC)	सोलिड	कालोपत्रे	संख्या	लम्बाई (कि.मी.)				
४	पूर्वाधार विकास कार्यालय, झापा	१२.४७	१६.३१	६.७८	०.२२	०.९५	७७.१०	३	४२.७४	२	३	२	
५	पूर्वाधार विकास कार्यालय, मोरङ	८.५	५३.११	०.००	१.१८		७२.३९	२	९.८	४	५	६.३	
६	पूर्वाधार विकास कार्यालय, संखुवासभा	१९.१	४८.६९	२८.५०	१.२७	२.५	२१.००	१	१६	१	२	२०	
७	पूर्वाधार विकास कार्यालय, भोजपुर	१४६.३	७.३९	१३.३३	१.२६	८.२	१३.६०		१३	४	१०	१७.०८	
८	पूर्वाधार विकास कार्यालय, उदयपुर	१०	४६.७०	१०.००	१.००	२	३.००	३	४८.५	४	१३	३	
९	पूर्वाधार विकास कार्यालय, ओखलढुंगा	२.४	३०.५०	४०.८३	०.२३	६.९८	०.००	२	२८	२	६	३१.६५	
	जम्मा	२०४.११	२५९.३९	१४१.५५	५.७६	२२.५	२०६.४८	१३	१७५.२३	१९	५४	९८.५३	
(ब) आ.व २०८०/८१													
१	यातायात पूर्वाधार निर्देशनालय, ईटहरी										१		
२	ग्रामीण सडक सञ्जाल सुधार आयोजना	०	०.००	०.००	०.००	०	०.००	०	०	०	०	०	
३	पूर्वाधार विकास कार्यालय, पाँचथर												

सि.नं.	आ.व.	निर्माण सम्पन्न भएका सडक (कि.मी.)						बहुवर्षिय निर्माण सम्पन्न सडक (संख्या)		सुदूरपश्चिम प्रदेश (कि.मी.)	लुम्बिनी प्रदेश (कि.मी.)	त्रयाक ओपन	कैफियत
		मर्मत	ग्रावेल	कच्ची	(RCC/PCC)	सोलिड	कालोपत्रे	संख्या	लम्बाई (कि.मी.)				
		१४.६५	३२.६७	३०.६८	०.२९	५	१६.४०	०	०	०	१.८८		
		४.४२	४.४६	३१.३५	०.२४	६.५३	२.००	०	०	०	६.४८		
४	पूर्वाधार विकास कार्यालय, झापा												
		१४.	२३.३०	०.००	०.६८	०	२६.३८	२	२०.४७	४	०	०	
		३.५	४.२८	३.००	०.६९	२	०.३६	०	०	२	०	०	
५	पूर्वाधार विकास कार्यालय, मोरङ												
		७.७	३१.१६	१.५०	१.७६		३१.९४	२	२४.६६	५	१.९६		
		२.२१	२२.६२		०.७४		१२.५७	२	१२.३४	१	०.५१		
६	पूर्वाधार विकास कार्यालय, संखुवासभा												
		१३.२४६	३.७२	२.४२	०.६९	८.९८	०.००	१	१७	१	५		
७	पूर्वाधार विकास कार्यालय, भोजपुर												
		१८.७	६.४०	४१.००	०.९८	५.६९	२.००			२	१.८४		
		२.९	१.२८		०.०७	१.३	३०.००	३	४३	२	१.५१		
८	पूर्वाधार विकास कार्यालय, उदयपुर												

सि.नं.	आ.व.	निर्माण सम्पन्न भएका सडक (कि.मी.)						बहुवर्षिय निर्माण सम्पन्न सडक (संख्या)		(हिलिमे) सडक	(हिलिमे) सडक	ट्रयाक ओपन	कैफियत
		मर्मत	ग्रावेल	कच्ची	(RCC/PCC)	सोलिड	कालोपत्रे	संख्या	लम्बाई (कि.मी.)				
		०.४९	४५.२७	२९.२७	०.५८	०.४५७	५.०५	१	२०	१२	१३.४५		
		१.३४५	३०.८५	३९.२९	१.४१	२.७१५	०.००	१	२८.८	५	९.५३		
९	पूर्वाधार विकास कार्यालय, ओखलढुंगा							१					
		१०	०.००	२०.००	०.०५	२०.७६	०.००			१	२		
										१			
		९३.१४	२०६.०१	१९८.५१	८.१८	५३.६५	१२६.६९	१३.००	१६६.२७	४१.००	४४.१६		
	हाल सम्मको जम्मा	१११७.०७	१३६१.१६	११९९.४४	२२.४१	९३.०४	५५०.८९	२९.	३४१.५	२००.	३९७.०५		

निर्माण सम्पन्न भएका सडक, सडकपुल तथा झोलुङ्गे पुलहरुको विवरण

आ.व.	प्रकार			कैफियत
	सडक	सडकपुल	झोलुङ्गे पुल	
आ.व. २०७९-२०८० सम्म	१६	७४	१५९	
आ.व. २०८०/०८१	१३	१५	४१	
कुल जम्मा	२९	८९	२००	

६.१४ मन्त्रालयमा हालसम्म विनियोजित बजेट

विनियोजन तथा खर्चको विवरण
(आ.व अनुसार)

आ.व.	विनियोजित बजेट	खर्च	वित्तिय प्रगति प्रतिशत	कैफियत
२०७४/२०७५	२ अर्व ६४ करोड	१ अर्व ६५ करोड	६२.५०%	
२०७५/२०७६	६ अर्व ९७ करोड	५ अर्व ६ करोड	७२.६०%	
२०७६/२०७७	२२ अर्व ११ करोड	१६ अर्व ४६ करोड	७४.४५%	
२०७७/२०७८	११ अर्व ९ करोड	७ अर्व ३६ करोड	६६.३७%	
२०७८/२०७९	९ अर्व ८६ करोड	९ अर्व १९ करोड	९३.२०%	
२०७९/२०८०	१० अर्व २६ करोड	८ अर्व ७९ करोड	८५.७०%	
२०८०/२०८१	१३ अर्व ५० करोड	९ अर्व ९७ करोड	७३.८६%	

६.१५ आ.व. २०८०/०८१ मा विनियोजित तथा खर्चको विवरण

रु. हजारमा

कार्यालय	आ.व. ०८०/८१ को				कैफियत
	बजेट (वार्षिक)	खर्च (हालसम्म)	वार्षिक वित्तीय प्रगति (%)	वार्षिक भौतिक प्रगति (%)	
भौतिक पूर्वाधार विकास मन्त्रालय	२५०,४७४.९६	११७,७६२.००	४७.०२%	१००.००%	
ग्रामीण सडक सञ्जाल सुधार आयोजना(RCIAP) आयोजना कार्यान्वयन इकाइ(PIU)	८४२,१०७.००	१७१,२०६.०२	२०.३३%	९.३३%	
यातायात पूर्वाधार निर्देशनालय, इटहरी	२६९,२३०.००	७३,६१७.२२	२७.३४%	२७.३४%	
पूर्वाधार विकास कार्यालय, पाँचथर	१,०५२,५३०.००	९९८,९४९.३४	९४.९१%	९७.००%	
पूर्वाधार विकास कार्यालय, झापा	२,१४७,६५०.००	१,५७७,०६८.६१	७३.४३%	८५.००%	
पूर्वाधार विकास कार्यालय, मोरङ	२,१८६,१४४.००	१,७९९,४२७.४१	८२.३१%	८६.४३%	
पूर्वाधार विकास कार्यालय, भोजपुर	१,२५१,१७०.००	१,०५०,३५३.४२	८३.९५%	९०.००%	
पूर्वाधार विकास कार्यालय, संखुवासभा	८७८,६१२.००	७७०,३४९.४१	८७.६८%	९०.००%	
पूर्वाधार विकास कार्यालय, उदयपुर	१,०७१,४०४.००	७९९,३७६.००	७४.६१%	७७.००%	
पूर्वाधार विकास कार्यालय, ओखलढुङ्गा	७१८,२२५.००	४८०,६५१.७७	६६.९२%	७०.००%	
शहरी विकास तथा भवन कार्यालय, इलाम	८७३,७०२.००	६२९,०२८.०९	७१.५८%	७५.००%	
शहरी विकास तथा भवन कार्यालय, मोरङ	९४२,५५७.००	६१२,४७९.६१	६४.८७%	९१.३८%	
शहरी विकास तथा भवन कार्यालय, धनकुटा	५९४,४३७.००	५०६,४६९.२८	८५.१२%	९३.३८%	
शहरी विकास तथा भवन कार्यालय, ओखलढुङ्गा	४२१,१००.००	३८४,३०२.६२	९१.३५%	९५.००%	
जम्मा	१३,४९९,३४२.९६	९,९७१,०४०.७९	७३.८६%		

६.१६ मन्त्रालय र मातहतका निकायहरूको बेरुजुको अवस्था

कार्यालयको नाम	आ.व. ०७९/८० मा कायम भएको जम्मा बेरुजु	आ.व. ०७८/७९ मा कायम भएको जम्मा बेरुजु	आ.व. ०७७/७८ मा कायम भएको जम्मा बेरुजु	आ.व. ०७६/७७ मा कायम भएको जम्मा बेरुजु	आ.व. ०७५/७६ मा कायम भएको जम्मा बेरुजु	हाला सन्तान जम्मा बेरुजु रकम	संभारिमाण भाएको बेरुजुको रकम	फर्छथोटे हुन वाँकी रकम	फर्छथोटे प्रतिशत
भौतिक पूर्वाधार विकास मन्त्रालय	७३२,०२६.००	१६,७३२,०६०.२३	१८,७८०.००	७,६८८,७०५.०५	२,२१७,०६८.००	२,७३,८८८,६३९.८८	२,९९९,५४४.५७	२,४३,३८९,०८५.७१	१०.९५%
यातायात पूर्वाधार निर्माणालय, इटहरी	२०,४२०,०००.००	६१,४०६,७०९.००	१६,८४३,६११.००	२८२,४७४.००	०.००	९८,९४१,९०४.००	१४,४००,०००.००	८४,५४१,९०४.००	१४.६९%
ग्रामीण सडक सञ्जाल सुधार आयोगना	०.००	०.००	०.००	०.००	०.००	०.००	०.००	०.००	#DIV/0!
पूर्वाधार विकास कार्यालय, पाँचथर	२४८,४१८.८७	३६,४५६,४७६.२१	६,३१४,९७९.३१	४०१,८३०,४७४.००	१४३,४३३,६७२.९३	९४७,०४४,४८३.३६	६५४,६०१,४६६.०३	२८१,४४३,०२२.३३	७०.८८%
पूर्वाधार विकास कार्यालय, संखुवासभा	०.००	७,४९९,१४०.००	४,८८२,४६६.००	२,४४३,९९९.६९	३७,१०९,१८४.३०	४१,९९९,०३१.४९	४४,९२१,७९९.७८	६,०७७,३६१.८१	८८.३१%
पूर्वाधार विकास कार्यालय, भोजपुर	८,७६६,३४३.११	३,९९१,७८३.६८	१७,१३२,२९०.२९	४०,६४८,७७७.००	३४,१२६,४०२.३१	१,११,४७४,६०६.९९	४०,१९१,७९८.६८	७४,३८३,८०८.३१	३४.७८%
पूर्वाधार विकास कार्यालय, ओखलढुङ्गा	७६,६८४,२१४.००	३१,४११,४३८.४४	१०,८४३,३४३.०८	१,३३२,२४०,४४४.०९	१,१,०७१,९६३.००	२,६२,४४३,६२३.७१	९,३९२,२९१.७०	१,६३,१५१,७०६.७१	३४.७९%
पूर्वाधार विकास कार्यालय, उदयपुर	९,३२७,४४७.०९	१८,३००,९४९.००	४,८९७,४३३.१०	९,४४३,०३९.००	१,१,४४१,६८८.००	४,४६२,०,८४६.१९	१,७,०४४,१९२.१०	३,७,४६४,६६४.०९	३१.२२%
पूर्वाधार विकास कार्यालय, मोरङ	२८३,४६४,४०४.९३	८९,९८७,१२०.००	४८२,४००,०३६.४८	१,१९०,९७४,४३२.४४	२,७७,०२४,३९४.००	२,३२३,९४२,४८८.१४	१,२३७,४७४,०८०.३९	१,०८६,४७८,४०७.७६	४३.२४%
पूर्वाधार विकास कार्यालय, झापा	४८,०२९,३३३.००	४९,३११,८०४.३४	३४,३७३,३८२.४८	८३३,२२२,६९९.३२	८,४२४,३००.००	९,८४,३६२,४१०.१४	८,४०,९४६,०४०.००	१,३३,४१६,४६०.१४	८६.४४%
शहरी विकास तथा भवन कार्यालय इलाम	७,४४२,१७४.००	१६,९८४,४९७.३७	१४,४३७,४१६.०४	७४,२२६,२९७.००	१,११,२२३,७७७.००	२,२४,४१४,२११.४१	१,२१,३०८,१११.००	१,०३,२०७,१००.४१	४३.७९%
शहरी विकास तथा भवन कार्यालय धनकुटा	१४,३६६,४१६.३८	९,९०२,४७७.००	२१,७२४.००	४०,२१,९११.००	८६,८८४,८३१.२४	१,६१,२८८,७१०.३२	६४,६०७,३४४.००	९४,६८१,३१४.६२	४०.६८%
शहरी विकास तथा भवन कार्यालय ओखलढुङ्गा	१,८४०,३३८.००	९,६३३,४४४.२१	१४,३०१,३७१.००	२२,०९८,४६०.००	३,०९८,६७१.००	४,२,००२,३९४.२१	२१,८९४,४३८.००	३०,१७२,८४७.२१	४१.९८%
शहरी विकास तथा भवन कार्यालय मोरङ	३४,६६४,९०४.००	१,४१,९९९,२२०.००	१०,०००,८०४.००	४,८८२,४४४.००	८,११९,२१४.००	२,०९,६०७,९९६.००	१,१,०९९,०४८.००	१,९८,४०८,६४८.००	४.३०%
	७६४,०६८,४८०.६२	४,०३,४४३,३४१.४८	६१९,४२६,७७८.८८	२,८८२,३७४,१७७.४९	७,४४,३४३,३९८.६४	४,४१४,७७२,१४६.६४	३,१८८,४४६,७००.४४	२,३२६,३१४,४४६.१०	४०.०४%

अनुसूचीहरू

सम्पन्न बहुबर्षिय सडकको विवरण

क्र.सं.	सम्पन्न आ.व.	आयोजनाको नाम	जिल्ला	सडकको लम्वाई	सडकको किसिम
१	२०७७/०७८	रुम्जाटार सानीटार वनपाले देउराली फेडे सडक	ओखलढुङ्गा	९.८	Gravel
२		भोजपुर टक्सार एयरपोर्ट सडक	भोजपुर	४.९४	Asphalt
जम्मा (कि.मी.)				१४.७४	
३	२०७८/७९	सुखानी दानाबारी चिसापानी राजदुवाली सडक	इलाम	१४.७०	DBST
जम्मा (कि.मी.)				१४.७०	
४	२०७९/०८०	निशंखे भदौरे रबुवाघाट खानीभञ्जङ्ग सडक	ओखलढुङ्गा	५.००	Gravel
५		ठाडे जन्तरखानी नलीडाँडा पाल्ते टुक्सीन्दो भुसिङ्गा रावादुलु सडक	ओखलढुङ्गा	५.००	Gravel
६		दित्केल जाल्पा ऐसेलु खर्क जोड्ने सडक	खोटाङ्ग	७.६०	Gravel
७		कोल्टे मैनाटार बाघखोर चुरुम्फा माझखर्क हुदै दित्केल हलेशी सडक	उदयपुर	२९.२०	Gravel
८		बेतेनी ओखले रुपाटार बासवोटे सडक	उदयपुर	२३.४०	Gravel
९		सतासीधाम झिलझिले हवलदार चौक चौरी हुदै होकल बारी जाने सडक	झापा	२६.९	DBST
१०		भद्रपुर ज्यामिरगढी धुलाबारी -गुजा बस्ती मागुर्माडी शान्तिनगर हुदै इरौटार (भद्रपुर धुलाबारी खण्ड)	झापा	८.५४	Asphalt
११		दमक ५ बुद्ध चौक हि.मा.वि टुकुरपानी शान्तिचौक गोलाटार हुदै महेशचौक मोरङ्ग सडक	झापा	७.४०	Asphalt
१२		फिदिम फालोट सडक	पाँचथर	१०.११	Premix Carpet
१३		फिदिम शिवालय नाडलपा फजाङ्ग छिन्तापु सडक स्तरउन्नती	पाँचथर	७.०८	Asphalt Concrete
१४	सिधुवा-सुक्रबारे-ओखे-म्याग्लुड सडक (सिधुवा-ओखे सडक खण्ड)	तेह्रथुम	१६.०२	Premix Carpet	
१५	घिनाघाट (पुष्पलाल चौक) देखी विराटचौक सडक (१०+००० देखि २०+०००)	मोरङ्ग	१०.००	Asphalt	

क्र.सं.	सम्पन्न आ.व.	आयोजनाको नाम	जिल्ला	सडकको लम्वाई	सडकको किसिम
१६	२०७९/०८०	सनिस्चरे बजार कुसेचौरी मंगल बारे सोमबारे सिरिसे डाडा बितिग किरातिचौक हुदै बिरेन्द्र नगर सम्म	मोरङ्ग	८.००	Asphalt
१७		भोक्राहा गा पा को ढोप जाने बाटोमा पर्ने भोक्राहा बजार सडक	सुनसरी	१.८०	Asphalt
जम्मा (कि.मी.)				१४८.०५	
१८	२०८०/०८१	तामाखानी जस्माने भञ्ज्याङ गुम्वा गोलु लिखु पिके काफ्ले चौर भण्डार सडक	सोलुखुम्बु	१३.५६	Earthen
१९		दित्केल साप्सु खोला मात्तिम मानेभन्ज्यांग पाँचधारे सडक	खोटाङ्ग	२८.८०	Gravel
२०		अमिनिखार्क हडिया ज्यामिरे सातधारे बेल्टार साउने धाप्लांग सडक	उदयपुर	२०.००	Gravel
२१		अमरपथ सडक कन्काई न ३ सुरुंगा देखि बोर्डर सम्म प्याकेज १	झापा	७.८	Asphalt
२२		दुर्गापुर दानावारी देखि इलाम जाने सडक	झापा	१२.६७	Asphalt
२३		हिले उत्तरपानी छिन्तांग त्रिवेणी सडक	धनकुटा	११.४३	Asphalt
२४		गुठितार बाघखोर छिदि सडक	धनकुटा	१०.१५	Asphalt
२५		धनपा विहिबारे हटिया कर्मिटार बन्चरे तेलिया परेवादिन शुक्रबारे तेहथुम सडक	धनकुटा	२३.१०	Asphalt
२६		सेर्मा-जलजले-भण्डारीडाडा-इसीबु-सक्रान्त्रती-अठराइ-मेदाप सडक	तेह्रथुम	१७.६१	DBST
२७		बुढी गंगा १ पुष्पलाल चौक नवज्योती मार्ग खद्रा टोले पुर्व नहर देखी मम्मोहन पोलिटेकनिक सडक	मोरङ्ग	६.४१	Asphalt
२८		किसान चौक टाडी आइतबारे रवि सडक	मोरङ्ग	१८.२५	Asphalt
२९		शिवचौक देखी भारतीय सिमा विरपुरसम्म सडक निर्माण कोशी गापा ४	सुनसरी	६.१५	Asphalt
३०	इटहरी ५ (मितेरीपुल) देखी मदनमार्ग सडक निर्माण	सुनसरी	६.२०	Asphalt	
जम्मा (कि.मी.)				१८२.१३	
कूल जम्मा (कि.मी.)				३५९.६२	

सम्पन्न बहुबर्षिय सडक पूलको विवरण

क्र.सं.	सम्पन्न आ.व.	आयोजनाको नाम सडकको नाम	जिल्ला	सडकपूलको लम्वाई (मी)	सडकपूलको किसिम
१	२०७४/७५	चेका खोला पूल बवियाँ-दोमना-गान्धी आश्रम सडक	मोरङ्ग	२६.३०	
२		कट्टु खोला पूल, राजघाट देवीथान-महाराजथान सडक	मोरङ्ग	२१.३०	RCC T-Beam
३		कयार खोला सडकपूल केसरिया बाहिनी केस्नी बबीयाँ विर्ता सडक	मोरङ्ग	२१.००	RCC T-Beam
४		छत्र मुख्य सिचाई नहर गछीया गौरामणी शिष्वनी सडक	मोरङ्ग	२४.५०	RCC T-Beam
५		कटहरी पूल जूडी खोला कटहरी सिस्वनी जहडा सडक	मोरङ्ग	२१.३०	RCC T-Beam
६		मुगु खोला पूल सुन्दरपूर याङ्गसिला धरान सडक	मोरङ्ग	२६.३०	RCC T-Beam
७		सिन्दूरे खोला पूल सुन्दरपूर केरावारी पतिगाँउ डाडाँबजार सडक	मोरङ्ग	१३.४०	RCC T-Beam
८		शेरा खोला पूल, तालतलैया पानीपैया देवीस्थान तालतलैया ईटहरी सडक	सुनसरी	२७.००	Multicell Box
९		सेउती खोला पूल, तल्लो पानीबारी धरान तल्लो पानीबारी सडक	सुनसरी	१०२.००	RCC T-Beam
जम्मा (मी.)				२८३.१०	
१०	२०७५/७६	सेउती खोला पूल, माथिल्लो पानीबारी बरगाछी चौक श्याम चौक केरावारी लेटाड सडक	सुनसरी	७६.४०	RCC T-Beam
११		बालुवा खोला पूल विराटनगर सोहबिगां रंगेली सडक	मोरङ्ग	१४.५०	PSC Box
१२		लोहान्द्रे खोला पूल महादेव टोल कटहरी तारीगाँम सडक	मोरङ्ग	६२.५०	RCC T-Beam

क्र.सं.	सम्पन्न आ.व.	आयोजनाको नाम सडकको नाम	जिल्ला	सडकपूलको लम्वाई (मी)	सडकपूलको किसिम
१३	२०७५/७६	मोरङ्गे खोला पूल, जाते जाते लेटाङ्ग	मोरङ्ग	४९.६०	RCC T-Beam
१४		बालुवा खोला पूल केरावारी बालुवा पतिगाँउ सडक	मोरङ्ग	१४.५०	PSC Box
१५		लम्बुखोला मोटरेवल पुल सिधुवा-सुक्रवारे-ओखे-म्याग्लुड सडक	तेर्हथुम	४८.५५	
जम्मा (मी.)				२६६.०५	
१६	२०७६/७७	माल्टा खोला मोटरेवल पुल खाँदवारी-कल्चेवेशी-डके-सभापोखरी सडक	संखुवासभा	२५.००	
१७		पाङ्गमा खोला मोटरेवल पुल खाँदवारी-कल्चेवेशी-डके-सभापोखरी सडक	संखुवासभा	२०.००	
जम्मा (मी.)				४५.००	
१८	२०७७/०७८	सिस्ने खोला पूल मिलनचौक-सपनावती-रुम्जाटार सडक	ओखलढुङ्गा	३५.००	Prestress RCC
१९		हेवा खोला सडक पुल खाँदवारी-बडरेनी-लिडलिड-चैनपुर सडक	संखुवासभा	३०.००	
जम्मा (मी.)				६५.००	
२०	२०७८/०७९	ढुडे खोला सडकपूल टारकेरावारी - गमनागटार सडक	ओखलढुङ्गा	२५.००	RCC
२१		मोलुङ्ग खोला मान्द्रे दोभान सडक पूल कुन्तादेवी- कटुन्जे सडक	ओखलढुङ्गा	८०.००	Prestress RCC
२२		मोलुङ्ग खोला मोलुङ्ग दोभान सडक पूल टोक्सेल- सिस्नेरी सडक	ओखलढुङ्गा	६०.००	Prestress RCC
२३		देउरी पुल देउरी- श्रीपुर-दमौती- बुर्जाकान्ला सडक	उदयपुर	६९.००	Prestress RCC
२४		फावा खोला पुल फुडलिड ११-सिरिजंगा ३ सडक	ताप्लेजुङ्ग	२५.००	RCC

क्र.सं.	सम्पन्न आ.व.	आयोजनाको नाम सडकको नाम	जिल्ला	सडकपूलको लम्वाई (मी)	सडकपूलको किसिम
२५	२०७८/०७९	बंखुवा खोला पक्की पुल	भोजपुर	२५.००	RCC T-Beam
२६		पिखुवा खोला सडक पुल भोजपुर-टक्सार-मानेभन्ज्यागं सडक	भोजपुर	७५.००	RCC T-Beam
२७		ट्याग्रे खोला पूल,ईटहरी १४ ईटहरी १४ शुक्रबारे गा.पा सडक	सुनसरी	१४.२०	RCC T-Beam
२८		सर्दू खोला पूल विष्णुपादुका धरान मंगलबारे विष्णुपादुका सडक	सुनसरी	१२१.००	Multicell Box
२९		क्यारे खोला होक्लाबारी होक्लाबारी हल्लीबारी दीप बाउन्ने कासेन सडक	मोरङ्ग		
३०		ट्याग्रे खोला पूल,ईटहरी उपम.न.पा मोतिदेवी मार्ग भेटघाट चौक सडक	सुनसरी	२०.९०	RCC T-Beam
३१		केसलिया खोला पूल,लिम्बु चौक बेलबारी बुधबारे यलाम्बर चौक लिम्बु चौक सामपूरा धानीघाट सडक	मोरङ्ग		Prestress RCC
३२		मरिया खोला मोटरएबल पूल सुनवर्सी नपा ७ बर्दाङ मलदयाँ टोल	सुनसरी		
३३		मिक्लु खोला बक्स पूल किसन चौक टाँडी रमिते मिक्लाजुङ्ग सडक	सुनसरी		
३४		सार्धु खोला पूल, चीनेडाँडा धरान उपम.पा.का १३ धरान उपम. पा.का २० चीनेडाँडा सडक	सुनसरी	७६.३०	RCC T-Beam
जम्मा (मी.)				७२१.४०	
३५	२०७९/०८०	लिखु खोला सडकपूल खाल्टे लिखुपिके गा.पा-पोकु रामेछाप	ओखलढुङ्गा	४५.००	Prestress RCC
३६		सोलु खोला सडकपूल, चुरपुघाट नेचा- सल्यान- पन्चन सडक	सोलुखुम्बु	३०.००	Prestress RCC

क्र.सं.	सम्पन्न आ.व.	आयोजनाको नाम सडकको नाम	जिल्ला	सडकपूलको लम्वाई (मी)	सडकपूलको किसिम
३७	२०७९/०८०	साप्सु खोला पुल रेग्मीटार- पुरानो गाँउ- लिपिया दोभान- खानीडाँडा- दिक्तेल सडक	खोटाङ्ग	४५.००	Prestress RCC
३८		बलान खोला पुल कोल्टे-मैनाटार-बाघखोर-चुरुम्बा- मासखर्क-दिक्तेल-हलेसी सडक	उदयपुर	३५.००	Prestress RCC
३९		बाउन्न खोला सडक पुल कोल्टे-मैनाटार-बाघखोर-चुरुम्बा- मासखर्क-दिक्तेल-हलेसी सडक	उदयपुर	७०.००	Prestress RCC
४०		ताप खोला पूल कटारी-बाहुनीटार सडक	उदयपुर	३५.००	Prestress RCC
४१		सिसु खोला पूल लक्ष्मीपूर-घरबारी सडक	झापा	१५.८०	RCC Box
४२		कुमाले खोला पूल आवु चौक-कान्छी बजार-सानो खोल्सी- कोलमथाङ्ग सडक	झापा	२६.२०	RCC T-Beam
४३		सावा खोला पक्कीपुल, यासोक, आंगना कुम्मायक गा.पा. वडा नं.४-तुम्बेवा सडक	पाँचथर	४२.००	RCC
४४		आरी खोला पक्की पुल बैकुण्ठे-वासिखोरा सडक	भोजपूर	२५.००	RCC T-Beam
४५		बेहेरे खोला पक्की पुल बैकुण्ठे-भुल्के-दलगाउँ सडक	भोजपूर	२५.००	RCC T-Beam
४६		पिखुवा खोला खाल्डे सडक पुल भोजपुर-बोखिम-खाल्डे-कोट सडक	धनकुटा	२०.००	RCC T-Beam
४७		मागंमाया खोला पक्की पुल त्रिशुले-हात्तिखर्क-जितपुर सडक	धनकुटा		RCC T-Beam
४८		खोरुङ्गा खोला मोटरेवल पुल मोराहाङ्ग-पौठाक सडक	तेह्रथुम	३५.००	Prestress RCC
४९		सार्धु खोला बक्स पूल, विशालचौक धरान सडक	सुनसरी	६०.८०	Multicell Box

क्र.सं.	सम्पन्न आ.व.	आयोजनाको नाम सडकको नाम	जिल्ला	सडकपूलको लम्वाई (मी)	सडकपूलको किसिम
५०	२०७९/०८०	मैर्या खोला पूल, देवानगञ्ज पछै सिमार केरा टोल गुसुका सडक	सुनसरी	२५.६०	RCC T-Beam
५१		डाँस खोला पूल होक्लाबारी भट्टीटोल काने पोखरी १ काने पोखरी २	मोरङ्ग	५१.३०	RCC T-Beam
५२		केसलिया खोला बक्स पूल, सिर्जना मार्ग बेलवारी सिर्जना मार्ग सडक	मोरङ्ग	१८.००	Multicell Box
५३		मरिया गच्छिया खोला पूल, आलनपूर आलनपूर CMC क्यानल सडक बुडीगाँगा गा पा ६	मोरङ्ग	२१.३०	RCC T-Beam
५४		यारी खोला पूल बेतिनि नूनथला कुमलटार रुपाटार थानागाँउ सडक	उदयपुर	६०.९०	Prestress RCC
५५		गुडारी खोला पूल बसाहाँ शिखरमाडी पच्चमुडे खयरबारी जोरपाटा सडक	उदयपुर	७२.५०	RCC T Girder
जम्मा (मी.)				७५९.४०	
५६	२०८०/०८१	खहरे खोला सडकपूल नेचा- सल्यान- बेटघारी सडक	सोलुखुम्बु	२५.००	RCC
५७		बैजनाथ खोला पक्की पुल, कटारी-६ सोमबारे मदन भण्डारी राजमार्ग बैजनाथ खोला पुल-कटारी न.पा. वडा नं. ७ कार्यालय जोडने सडक	उदयपुर	८०.००	Prestress RCC
५८		त्रियुगा खोला सडक पुल मदनभण्डारी राजमार्गदिखि तोरीबारी- कालीखोला ककनी-हाडेवास सडक	उदयपुर	८०.००	Prestress RCC
५९		बेतिनी सडक पूल दमक-तारबारी-टुक्रिराघोडा-डडडडे सडक	झापा	३५.००	Prestress RCC

क्र.सं.	सम्पन्न आ.व.	आयोजनाको नाम सडकको नाम	जिल्ला	सडकपूलको लम्वाई (मी)	सडकपूलको किसिम
६०	२०८०/०८१	राइसिंह पुल, मेची न.पा.४ भृकुटी-बाहुनडाँगी-काँकरभिट्टा सडक	झापा	५०.००	RCC T-Beam
६१		पुवा खोला पुल भाँङ्गटार इ.न.पा इलाम भाँङ्गटार रक्से पुवा भञ्जङ्ग इलाम बजार सडक	इलाम	२५.००	RCC
६२		माइखोला मोटेरेवल पुल, रूलुप विब्लाटे-सुम्बेक-पेङ्ग-नयाँबजार सडक	इलाम	४०.००	Prestress RCC
६३		घाग्रा खोला सडक पुल, चकचकी ७, बुधबारे लक्ष्मीपूर-पखरीवास-बुद्धीबजार सडक	झापा	३०.००	Prestress RCC
६४		भालु खोला सडकपुल, शिवसतासी न.पा. ९ मैदार अपतारी बेङ्गडाँडा सडक	झापा	२०.००	RCC T-Beam
६५		अदुवा खोला पुल (घेरावरी) भद्रपूर पृथ्वी अस्पताल सडक	झापा	६४.४०	Prestress RCC girder
६६		गांखुवा खोला पक्की पुल	भोजपूर	५०.००	RCC T-Beam
६७		सिडया खोला पूल,घिनाघाट विराटनगर विराटचौक सडक	मोरङ्ग	५२.६०	RCC T-Beam
६८		महिमा खोला पूल रामनगर भूटीया गौतमपूर सडक	सुनसरी	६२.४४	RCC T-Beam
६९	तमोर नदी पूल, सिन्वा	ताप्लेजुङ्ग	५७.९५	RCC T Girder	
जम्मा (मी.)				६४२.३९	
कुल जम्मा (मी.)				२,७८२.३४	

सम्पन्न झोलुङ्गे पुलको विवरण

क्र.सं.	सम्पन्न आ.व.	झो. पुलको नाम	जिल्ला	झो. पुलको लम्बाई (मी.)	झो. पुलको किसिम	खोलाको नाम	
१	२०७५/७६	चौफाल झो.पू	उदयपुर	३३५.००	D -Type LSTB		
२		खुलालडाँडा झो.पू	उदयपुर	७५.००	N -Type		
जम्मा (मी.)				४१०.००			
३	२०७६/७७	पिनालाखा ट्रस पुल	खोटाङ	३२.००	Truss		
४		वारकुपुछार ट्रस पुल	खोटाङ	२८.००	Truss		
५		बलान खोला झो.पू (मैनाटार मादले)	उदयपुर	१०५.००	D- Type		
६		छाउरी खोला झो.पू (लालपुर भुल्के)	उदयपुर	१०५.००	N -Type		
७		कालीखोला भोलेनी अजिङ्गरे झो.पू	उदयपुर	११०.००	N -Type		
८		देउनिया खोला झो.पू	झापा	११९.८०	SSTB-N	देउनिया खोला	
९		साकल खोला झो.पू	इलाम	१००.००	SSTB-D	समाहा खोला	
१०		इन्द्रावती तेन्दो झो पु	भोजपुर	१०३.००	SD		
११		एखुवा आमचोक १ झोपु	भोजपुर	९०.००	SD		
१२		एखुवा आमचोक २ झोपु	भोजपुर	८४.५५	SD		
जम्मा (मी.)				८७७.३५			
१३	२०७७/७८	किस्ने खोला झो.पू	झापा	९६.००	SSTB-MST	किस्ने खोला	
१४		अमलमाने गोदाम (गुर्दुम सेरेजुम झो.पू., फिदिम-१३)	पाँचथर	१०७.००	Suspended		
१५		सुकुतुम्ब्रे झो.पू., सिरिजंगा, फुडलिङ	ताप्लेजुङ	७७.३०	Suspended		
१६		खुड खोला झो.पू., याङवरक	पाँचथर	९१.२३	Suspended		
१७		मेवा फावालुङ झो.पू., मेरिङदेन	ताप्लेजुङ	८१.००	Suspended		
१८		पहेले खोला झो.पू., सिरिजंगा	ताप्लेजुङ	४४.००	Suspended		
१९		पाङदुवा झो.पू., मिक्लाजुङ	पाँचथर	९९.००	Suspended		
२०		हेवा तितेखानी झो.पू., फालेलुङ	पाँचथर	९२.८९	Suspended		
२१		देउनिया खोला झो.पू	झापा	११९.८०	SSTB-N	देउनिया खोला	
२२		झुन्ने खोला बलौटे झो.पू	इलाम	३२.००	SSTB-D	झुन्ने खोला	
२३		पिया खोला झो.पू	इलाम	३२.००	SSTB-ST	शिवा खोला	
२४		रतुवाखोला झो.पू	इलाम	१२०.००	SSTB-D	रतुवाखोला	
२५		लेउती खोला सस्पेन्सन झोपु	धनकुटा	१०६.००	SN		
२६		तमोर नदी झोपु	धनकुटा	८०.००	SD		
२७		मानेटार सस्पेन्डेड झोपु	धनकुटा	६८.००	SD		
२८		तांखुवा सस्पेन्डेड झोपु	धनकुटा	८०.००	SD		
२९		तिनदोभाने लेगुवा सस्पेन्डेड झोपु	धनकुटा	६७.००	SD		
३०		लुगंदागं उभागं झोपु	धनकुटा	८०.००	SD		
३१		रुवा रिभर चेक्सला चिलिमधाप झोपु	भोजपुर	८३.००	SD		
३२		समावती झोपु	भोजपुर	५८.००	SD		
३३		यांमा ओखरबोटे झोपु	भोजपुर	९५.००	SD		
३४		इन्द्रावती पाला बोखुम्बा झोपु	भोजपुर	६६.००	SD		
३५		तालबिरौटा ट्रस पुल	भोजपुर	३२.००	ST		
३६		पाटि खोला ट्रस पुल	भोजपुर	२८.००	ST		
जम्मा (मी.)				१,८३५.२२			

३७		पुर्वरिधाप झो.पू	उदयपुर	७०.००	N -Type	
३८		अंधेरी झो.पू	उदयपुर	६२.००	N -Type	
३९		अदुवा खोला झो.पू	झापा	११२.६०	SSTB-N	अदुवा खोला
४०		हडिया खोला झो.पू	झापा	९१.००	SSTB-N	हडिया खोला
४१		शिवा खोला झो.पू	इलाम	५५.००	SSTB-D	शिवा खोला
४२		दुरुङ्गे खोला झो.पू	इलाम	८६.००	SSTB-D	सानो दुरुङ्गे खोला
४३		फक्तालुङ इखुवा झो.पू., फक्तालुङ	ताप्लेजुङ्ग	१२०.००	Suspended	
४४		सेङगेवा खोला झो.पू., मिक्लाजुङ	पाँचथर	९३.००	Suspended	
४५	२०७८/७९	बासबोटे सितलपाटी झो.पू., फिदिम	पाँचथर	१२०.००	Suspended	
४६		खेवाथाम खोला पोकवना झो.पू., फालेलुङ	पाँचथर	८१.००	Suspended	
४७		बाँजोगरा टिमुरे झो.पू., फिदिम न.पा.	पाँचथर	९६.००	Suspended	
४८		पञ्चमी झो.पू., फिदिम न.पा.	पाँचथर	७३.००	Suspended	
४९		रवि खोला झो.पू., याङवरक	पाँचथर	८९.००	Suspended	
५०		शिलशिले ओखरवारी झो.पू., याङवरक	पाँचथर	८३.००	Suspended	
५१		थुकिया मायावा खोला झो.पू., मेरिङदेन, मैवा खोला	ताप्लेजुङ्ग	११५.००	Suspended	
५२		तमोर नदि आम्बोटे झो.पू., फुङलिङ्ग, आठराईत्रिवेणी	ताप्लेजुङ्ग	१२०.००	Suspended	
५३		बाबाधरी महादेव मन्दिर ट्रेस पुल	भोजपुर	३२.००	ST	
जम्मा (मी.)				१,४९८.६०		
५४		थिगुवा वाडेटार झो.पू	खोटाङ्ग	९५.००	D- Type	
५५		कुरुङ्गे खोला झो.पू	झापा	११२.६०	SSTB-N	कुरुङ्गेखोला
५६		देवनिया खोला-बेलगाछी छेउ झो.पू	झापा	३२.००	SSTB-ST	देवनिया खोला
५७		कालिखोला याङवरक झो.पू., याङवरक, सिदिङवा	ताप्लेजुङ्ग	११९.००	Suspended	
५८		तोरीवारी खोला झोपु	भोजपुर	९७.००	SD	
५९		इन्द्रावती खोला झोपु	भोजपुर	५३.००	SN	
६०	२०७९/८०	बुवाखोला चन्डिथान झोपु	भोजपुर	४०.००	SN	
६१		रावा खोला(कावा खोला)लप्सिबोटे झोपु	भोजपुर	८२.००	SD	
६२		बंखुवा खोला झोपु	भोजपुर	७७.००	SD	
६३		किमालुगं ट्रेस पुल	भोजपुर	२८.००	ST	
६४		भुपालेधारा नखुवा खोला झोपु	धनकुटा	९०.००	SD	
६५		घोप्टे भिर झोपु	धनकुटा	८१.००	SD	
६६		तिन दोभाने झोपु	धनकुटा	८२.००	SD	
जम्मा (मी.)				९८८.६०		

६७	विरोटा सिल्खु खोला झो.पू	ओखलढुङ्गा	६१.००	D-Type	
६८	धोवी खोला खरीचौर झो.पू	ओखलढुङ्गा	१२०.००	D-Type	
६९	खोलाखर्क झो.पू	ओखलढुङ्गा	६६.००	D-Type	
७०	फोदी खोला झो.पू	ओखलढुङ्गा	९२.००	D-Type	
७१	सिस्ने खोला भगोरे झो.पू	ओखलढुङ्गा	१०९.००	D-Type	
७२	रुप्से खोला ट्रस पूल	ओखलढुङ्गा	३२.००	Truss	
७३	निम्चोला नूकूम वूदम खोला पिडाले दोभान झो.पू	ओखलढुङ्गा	९६.००	D-Type	
७४	विखे दोभान झो.पू	सोलुखुम्बु	५१.००	D-Type	
७५	सिसा खोला जोरसल्ले झो.पू	सोलुखुम्बु	११०.००	D-Type	
७६	सिसा खोला चागेटार ट्रस पूल	सोलुखुम्बु	३२.००	Truss	
७७	जलजले जग्गेटार झो.पू वैघनाथ खोला	उदयपुर	१००.००	N -Type	
७८	चिसापानी गोहिया खोला झो.पू	उदयपुर	५८.००	D-Type	
७९	मरुवा तित्रीबोटे झो.पू मरुवा खोला	उदयपुर	७०.००	N -Type	
८०	मडमे झो.पू. शिशुवारी खोला	उदयपुर	६४.००	Truss	
८१	तावा खोला झो.पू.	उदयपुर	११७.००	N -Type	
८२	ताप्ले ५ दगले इनामे ३ झो.पू	उदयपुर	९९.००	D-Type	
८३	लाम्पाते तल्लो मादले झो.पू	उदयपुर	७९.००	D-Type	
८४	द्वारखोला झो.पू	उदयपुर	७०.००	N -Type	
८५	त्रियुगा खोला झो.पू	उदयपुर	१२०.००	N -Type	
८६	तावा खोला झो.पू.	उदयपुर	१००.००	N -Type	
८७	लामिदुवाली झो.पू. वैघनाथ खोला	उदयपुर	९१.००	N -Type	
८८	वरुवा खोला लामो तारिको झो.पू	उदयपुर	१७०.२०	N -Type LSTB	
८९	लबुवा खोला झो.पू	खोटाङ्ग	११२.००	D-Type	
९०	सावा खोला कात्रे दोभान झो.पू	खोटाङ्ग	९१.००	D-Type	
९१	बेलिया खोला गाग्रीदह थाप्लो झो.पू	खोटाङ्ग	६०.००	D-Type	
९२	चिप्टार झो.पू	उदयपुर	३३३.००	N -Type LSTB	
९३	किस्ने खोला झो.पू	झापा	१२०.००	SSTB-N	किस्ने खोला
९४	भेलासुनी मरुल्वस्ती अदुवा खोला मल्टी ट्रस ब्रिज	झापा	८४.००	SSTB-MST	अदुवा खोला
९५	धरमपुर ट्रस ब्रिज	झापा	३२.००	SSTB-ST	लेलिया खोला
९६	शिवा खोला झो.पू. याडवरक- ३	पाँचथर	१०४.००	Suspended	
९७	भर्याङ खोला झो.पू., फिदिम-१३ र १४	पाँचथर	१२०.००	Suspended	
९८	गुप्तेश्वर पानामा झो.पू., फालेलुङ-३	पाँचथर	८८.००	Suspended	
९९	सिरिसे सिल्लि पाखा झो.पू., फालेलुङ-३	पाँचथर	११६.००	Suspended	
१००	नावाखोला, थामथुम खोला झो.पू., मिक्लाजुङ्ग-४ र	पाँचथर	१०९.००	Suspended	
१०१	कुरुङखोला कुरुम्वा २ नसुवा जामुनबोटे झो.पू., मि	पाँचथर	११६.००	Suspended	
१०२	लप्सिबोटे पुच्छरवाट नरकटे झो.पू., मिक्लाजुङ्ग-५	पाँचथर	११०.००	Suspended	
१०३	गोवाटार च्याने झो.पू., फालेलुङ-४	पाँचथर	९७.००	Suspended	
१०४	बज्राठे थरीटार झो.पू., फालेलुङ-४	पाँचथर	७२.००	Suspended	
१०५	चुनेदोभान झो.पू., फिदिम-९ र ५	पाँचथर	६५.००	Suspended	
१०६	ओटे थवाङ झो.पू., फुङलिङ-१०	ताप्लेजुङ्ग	८५.००	Suspended	
१०७	निकाश खोला झो.पू., फुङलिङ-११	ताप्लेजुङ्ग	८७.००	Suspended	
१०८	ओगेङ र साई जिम जोङ्गे झो.पू., मेरिङदेन-६	ताप्लेजुङ्ग	१२०.००	Suspended	
१०९	हेल्लोक खोला झो.पू., फक्ताङलुङ-५	ताप्लेजुङ्ग	९०.००	Suspended	
११०	मेन्देवा खोला ट्रस पुल, फक्ताङलुङ-२	ताप्लेजुङ्ग	३२.००	Truss	
१११	मालबाँसे भिर गाउँ ट्रस पुल	धनकुटा	२८.००	ST	
११२	तांखुवा खोला झोपु	धनकुटा	८४.००	SD	
जम्मा (मी.)			४,२६२.२०		
कूल जम्मा (मी.)			९,८७१.९७		

बहुवर्षिय आयोजना/कार्यक्रमको विस्तृत विवरण
सहरी विकास तथा भवन कार्यालय, इलाम

क्र.सं.	आ.व.	क्रियाकलापको नाम	योजनाको किसिम	ठेक्का सम्झौता मिति	म्याद थप सहित ठेक्का सम्पन्न गर्नुपर्ने अन्तिम मिति	कैफियत
१	२०७५/०७६	कुम्मायक आवासिय भवन निर्माण यासोक पाचथर	भवन	२०७६/०२/१६	२०८०/०३/३०	निर्माण कार्य सम्पन्न भएको
२	२०७५/०७६	लक्ष्मीमार्ग बालुवाटार चक्रपथ तथा सडक तथा नाली निर्माण दमक झापा	सडक र नाला	२०७६/०३/०६	२०८०/०३/३१	निर्माण कार्य सम्पन्न भएको
३	२०७५/०७६	सीमीन्चोङ्ग सर्वधर्म सामुदायिक भवन फालेलुङ्ग ३, पाँचथर	सामुदायिक भवन	२०७७/३/२६	२०८०/०३/३०	निर्माण कार्य सम्पन्न भएको
४	२०७५/०७६	बहुतलो पार्किङ्ग तथा संचार केन्द्र निर्माण, ईलाम ७	पार्किङ्ग	२०७७/३/३१	२०८०/०६/३०	निर्माण कार्य सम्पन्न भएको
५	२०७६.०७७	नेपाल नेत्र ज्योति संघको शाखा कार्यालय निर्माण दोभान ताप्लेजुङ्ग	भवन	२०७९/०६/१३	२०८०/०९/१२	निर्माण कार्य सम्पन्न भएको
६	२०७६/०७७	मौवा वजार सडक तथा ढल निकास तुम्वेवा गा. पा.पाँचथर	सडक र ढल	२०७९/१०/०४	२०८१/०४/०३	निर्माण कार्य सम्पन्न भएको
७	२०७६/०७७	सामुदायिक भवन निर्माण तुम्वेवा ३ पाँचथर	भवन	२०७७/०३/२३	२०८१/०१/२४	निर्माण कार्य सम्पन्न भएको
८	२०७६/०७७	सोलमारी चोकबाट सराङपाडा बजारसम्म सडक कालोपत्रे गर्ने कार्य कमल झापा	सडक	२०७७/०३/२४	२०८१ असार मसान्त	निर्माण कार्य सम्पन्न भएको
९	२०७८/०७९	आदिवासी सँगाहलयबाट पश्चिम दक्षिण हुँदै दमक ८ वाट ९ र १० जाने बाटो दमक झापा	सडक	२०८०/०१/२७	२०८१/०७/२४	निर्माण कार्य सम्पन्न भएको

क्र.सं.	आ.व.	क्रियाकलापको नाम	योजनाको किसिम	ठेक्का सम्झौता मिति	म्याद थप सहित ठेक्का सम्पन्न गर्नुपर्ने अन्तिम मिति	कैफियत
१०	२०७८/०७९	रवि बजार ढल निकास तथा बजार कालोपत्रे पाँचथर	सडक र नाला	२०७९/०७/१८	२०८१/०१/१८	निर्माण कार्य सम्पन्न भएको
११	२०७८/०७९	जिल्ला अस्पताल पाँचथरको आवासीय भवन निर्माण पाँचथर	भवन	२०७९/१०/०४	२०८०/०८/०२	निर्माण कार्य सम्पन्न भएको

सहरी विकास तथा भवन कार्यालय, धनकुटा

क्र.सं.	आ.व.	क्रियाकलापको नाम	योजनाको किसिम	ठेक्का सम्झौता मिति	म्याद थप सहित ठेक्का सम्पन्न गर्नुपर्ने अन्तिम मिति	कैफियत
१	२०८०/८१	धर्मदेवी नपा ३ स्थित नगर सामुदायिक भवन निर्माण, संखुवासभा	भवन	२०७७/०६/०४	२०८०/०६/३०	निर्माण कार्य सम्पन्न भएको
२	२०८०/८१	भोजपुर 'सभा हल निर्माण भोजपुर	भवन	२०७७/०६/२३	२०८०/०९/२९	निर्माण कार्य सम्पन्न भएको
३	२०८०/८१	डम्बर खड्का स्मृती प्रतिष्ठान भवन निर्माण चैनपुर संखुवासभा	भवन	२०७७/०६/२२	२०८१/०२/३१	निर्माण कार्य सम्पन्न भएको
४	२०८०/८१	धनकुटा न.पा वडा नं. १ हिले स्थित बहुउद्देशिय भवन (कवाई हला) धनकुटा	भवन	२०७७/०६/०५	२०८१/०१/३१	निर्माण कार्य सम्पन्न भएको
५	२०८०/८१	महालक्ष्मी न पा धनकुटामा आदिवासी जनजाति तथा जातिय सँघाहालय धनकुटा	भवन	२०७६/०९/११	२०८०/०५/३१	निर्माण कार्य सम्पन्न भएको
६	२०८०/८१	खाँदवारी न.पा.मा बसपार्क स्तरोन्नती, संखुवासभा	बसपार्क	२०७६/०३/३०	२०८०/१२/३०	निर्माण कार्य सम्पन्न भएको

शहरी विकास तथा भवन कार्यालय कोशी प्रदेश, विराटनगर, नेपाल

क्र. सं.	आ.व.	क्रियाकलापको नाम	योजनाको किसिम	ठेका सम्झौता मिति	म्याद थप सहित ठेका सम्पन्न गर्नुपर्ने अन्तिम मिति	कैफियत
१	२०७६/७७	Construction of Magar Cultural Center Kerabari Ruaral Municipality Morang	भवन	०७७/०३/१२	०८१/०३/२०	सम्पन्न
२	२०७९ /८०	Construction of UDBO Office Annex Quarter Building Works Biratnagar, Morang	भवन	०७९/०९/०१	०८१/०३/२५	सम्पन्न
३	२०७९ /८०	Construction Of Nepal Engineering Association office Building Work., Biratnagar, Morang,	भवन	०८०/०१/१२	०८१/०१/११	सम्पन्न
४	२०७६/७७	Construction of Vehical Registration Building of Transport Management Office Sunsari	भवन	०७७/०३/३०	०८१/०२/२५	सम्पन्न
५	२०७६/७७	Construction of Driving License Building of Transport Magagement Office Sunsari	भवन	०७७/०३/३०	०८१/०२/२५	सम्पन्न
६	२०७९ /८०	Construction of SOS Technical Training Centere Itahari-१६, Sunsari	भवन	०७९/१०/१२	०८०/०८/३०	सम्पन्न
७	२०७९ /८०	Construction of Mayaghar Nepal Itahari, Sunsari.	भवन	०८०/०४/१६	०८१/०४/१५	सम्पन्न
८	२०७५ /७६	Police Post Office Construction Works Sorungchhise Udayapur	भवन	०७६/०३/३१	०७९/०४/२५	सम्पन्न
९	२०७६/७७	Construction of Auditorium Hall at Baraha phase-I of Limchungbung Rural Municipality Udayapur.	भवन	०७७/०१/२९	०८१/०१/२५	सम्पन्न
१०	२०७९ /८०	Construction of Area Forest Office Building Belsot Katari Udayapur.	भवन	०८०/०३/०१	०८१/०२/३०	सम्पन्न

शहरी विकास तथा भवन कार्यालय, ओखलढुङ्गा

क्र.स	आ.व.	क्रियाकलापको नाम	योजनाको किसिम	ठेक्का सम्झौता मिति	म्याद थप सहित ठेक्का सम्पन्न गर्नुपर्ने अन्तिम मिति	कैफियत
१	२०८०/०८१	खोटाङ बजार ढल सडक विस्तार खोटाङ फोहोरमैला तथा ढल ब्यबस्थापन सम्बन्धि निर्माण खोटाङ	सडक र नाला	३/३०/२०७७	२०८०/०७/२९	सम्पन्न
२	२०८०/०८१	मिलन चोक देखि कृषि विकास कार्यालय हुदै गैरीगाउ जोड्ने सडक सिनापा ११ ओखलढुङ्गा		०८०/०५/०५	०८१/०२/०५	
३	२०८०/०८१	ओखलढुङ्गा जिल्ला सिद्धिचरण नपा वडा न ११ नगर्पक निर्माण ओखलढुङ्गा		०८०/०५/०५	०८१/०५/०५	सम्पन्न

चालु अवस्थामा रहेका बहुवर्षिय सडक र सडक पूल योजनाहरुको विवरण

पूर्वाधार विकास कार्यालय, पाँचथर

क) बहुवर्षिय सडक आयोजनाहरु

(रकम रु.हजारमा)

क्र.सं.	ब.सं.	कोषावली	क्रियाकलापको नाम	सि.क्र.मा.सं.	स्रोत सहमति प्राप्त रकम	आयोजनाको लागत अनुमान	रेका समझौता रकम	समाप्त गर्न सकिने मिति	समाप्त गर्न अन्तिम मिति	संश्लेषण	कैफियत
१	१२६०६०६६	६०६०६०६६	सरखण्डे यासोक सडक पाँचथर	१/२०/२०७६	६७०,८८४.२०	६७०,८८४.२०	५३३,३०६.४८	२०७६-०३-३१	२०२१-०६-३०	८५.९६%	
२	१२६०६०६६	६०६०६०६६	शिव दोभान लुम्फाबुङ नवमीडाँडा सडक पाँचथर	१/१७/२०७६	८४३,९५७.५४	८४३,९५७.५४	६७२,२४५.५८	२०७६-०३-२९	२०२१-०९-२६	७८.४९%	
३	१२६०६०६६	६०६०६०६६	फुनिलांग न पा -नाईखोल्यांग -कामि डाडा शेचम्बु-चाक्सीबोटे शुम्बेदीन हेलुम्बा खाम्दम्बे तेल्लोक ममखे याम्फुदे कंचनजंघा बेस क्याम्प सडक ताप्लेजुङ	१/१७/२०७६	६४७,३२९.९७	६४७,३२९.९७	५००,०९३.०४	२०७६-०३-३०	२०२१-१२-३१	५७.७६%	
४	१२६०६०६६	६०६०६०६६	गुफा भुजे देउराली गोरजा चागे दोभान जोडे सडक ताप्लेजुङ	१/१७/२०७६	५११,८३४.९५	५११,८३४.९५	४०६,७६४.०४	२०७६-०३-३१	२०२१-०६-३०	८२.६५%	

क्र.सं.	व.पं.क्र.सं.	क्र.सं.कोटा/प्रा.वि.कोटा	क्रियाकलापको नाम	स्रोत सहमति प्राप्त गरेको मिति	स्रोत सहमति प्राप्त रकम	आयोजनाको लागत अनुमान	सिमा मापनको मिति	स्रोत सहमति प्राप्त रकम	आयोजनाको लागत अनुमान	सिमा मापनको मिति	ठेका सम्झौता रकम	सिमा मापनको मिति	सिमा मापनको मिति	सिमा मापनको मिति	सिमा मापनको मिति	सिमा मापनको मिति	
५	३३०९०९०९३३	३३०९०९०९३३	सप्तमी दशमी ओखरबोटे मौवा आंगना लखुवादीभान सडक पाँचथर	१५/०९/२०७९	१४९,६३८.००	९४९,६३८.००	२०७९-०७-०९	१४९,६३८.००	९४९,६३८.००	२०७९-०७-०९	४५९,०९८.००	२०८२-१२-२०	४५९,०९८.००	४५९,०९८.००	४५९,०९८.००	४५९,०९८.००	४५९,०९८.००
५	३३०९०९०९३३	३३०९०९०९३३	बर्डीडा साब्लाखु लिम्बुवीन मेहेले सुरमखिम कंचनजंघा वेशक्याम्प सडक, ताप्लेजुङ्गा	१५/०९/२०७९	६००,०००.००	५९९,९८४.००	२०७९-१०-१९	६००,०००.००	५९९,९८४.००	२०७९-१०-१९	४४२,६३७.४२	२०८३-०७-२३	४४२,६३७.४२	४४२,६३७.४२	४४२,६३७.४२	४४२,६३७.४२	४४२,६३७.४२
जम्मा																	
४,२९५,६४४.६६																	

ख) बहुवर्षिय सडकपुल आयोजनाहरु

क्र.सं.	व.पं.क्र.सं.	क्र.सं.कोटा/प्रा.वि.कोटा	क्रियाकलापको नाम	स्रोत सहमति प्राप्त गरेको मिति	स्रोत सहमति प्राप्त रकम	आयोजनाको लागत अनुमान	सिमा मापनको मिति	स्रोत सहमति प्राप्त रकम	आयोजनाको लागत अनुमान	सिमा मापनको मिति	ठेका सम्झौता रकम	सिमा मापनको मिति	सिमा मापनको मिति	सिमा मापनको मिति	सिमा मापनको मिति	सिमा मापनको मिति	
१	३३०९०९०९३३	३३०९०९०९३३	ईवा खोला पुल, पाँचथर याडवरक सिलसिले र ताप्लेजुङ्गा सिदिम्बा जोड्ने ताप्लेजुङ्गा	१५/०९/२०७९	१०४,२४६.००	१०४,२४६.००	२०७९-०७-०९	१०४,२४६.००	१०४,२४६.००	२०७९-०७-०९	६२,३९२.००	२०८१-११-१५	६२,३९२.००	६२,३९२.००	६२,३९२.००	६२,३९२.००	६२,३९२.००

क्र.सं.	व.शि.नं.	कार्यालयको कोड	क्रियाकलापको नाम	स्रोत सहमति प्राप्त रकम	आयोजनाको लागत अनुमान	स्रोत प्राप्त रकम	आयोजनाको लागत अनुमान	स्रोत प्राप्त रकम	डेका समझौता रकम	खर्चा सम्पन्न गरीएको मिति	गर्नुपर्ने अन्तिम मिति	सिर्जना काल	कैफियत
२	२२२०१०१२२३	६६०२०६०१२२३	००६.०.२.११	१२,९६७.००	१२,९६७.००	१२,९६७.००	१२,९६७.००	१२,९६७.००	७३,६८६.००	२०२१-१२-०१		३६.८९%	
३	२२२०१०१२२३	६६०२०६०१२२३	००६.०.२.११	४३,३२६.००	४३,३२६.००	४३,३२६.००	४३,३२६.००	४३,३२६.००	३४,५००.००	२०२२-०१-१३		४८.०१%	
४	२२२०१०१२२३	६६०२०६०१२२३	१०६.०.१.११	१२,६५४.००	१२,६५४.००	१२,६५४.००	१२,६५४.००	१२,६५४.००	७४,७८०.००	२०२२-०२-१०		२१.२१%	
			जम्मा	३३३,१९३.००	३३३,१९३.००	३३३,१९३.००	३३३,१९३.००	३३३,१९३.००	२४५,२७८.००			२७.०३%	
			जम्मा (सडक+पुल)	४,५४८,८३७.६६	४,५४८,८३७.६६	४,५४८,८३७.६६	४,५४८,८३७.६६	४,५४८,८३७.६६	३,२५९,४२२.५६			५९.०३	

भौतिक पूर्वाधार विकास मन्त्रालय प्रगति प्रतिवेदन आ.व. २०८०/०८१

पूर्वाधार विकास कार्यालय, झापा
क) बहुवर्षिय सडक आयोजनाहरु

क्र.सं.	व.व.सं. (ख.नं.)	कार्यालय कोड	क्रियाकलापको नाम	स्रोत सहमति प्राप्त पत्रको मिति	स्रोत सहमति प्राप्त रकम	आयोजनाको लागत अनुमान	सिमा मापनको मिति	सिमा मापनको मिति	ठेका सम्झौता रकम	सिमा मापनको मिति	सिमा मापनको मिति	सिमा मापनको मिति	सिमा मापनको मिति
१	००९३३६०७	६०९३३६०७	भद्रपुर- फडानिपुल- इट्टाभट्टा- बौध मोड- सलकपुर- इलाम सडक, झापा	२५/२०७६	३३३,९९८.००	३३३,९९८.००	२०७६-०५-२३	२०७६-०५-२२	२६६,९३३.८३	२०७६-०५-२३	२०७६-०५-२२	२०७६-०५-२२	२३.९२%
२	००९३३६०७	६०९३३६०७	अमरपथ सडक- कन्काई न ३ सुरंगा - बोर्डर सडक झापा										
			प्याकेज २ झापा			५९९,९२७.६४		२०७६-०३-३०	५७९,८९५.८३	२०७६-०३-३०	२०७६-०३-३०	२०७६-०३-३०	६६.६९%
३	००९३३६०७	६०९३३६०७	गौरादह स्कूल- चौन गौरिया सडक, झापा	२०७/०८/१७	२०२,०४८.००	२०२,०४७.००	२०७६-०७-२०	२०७६-०७-२०	९५५,२९२.९५	२०७६-०७-२०	२०७६-०७-२०	२०७६-०७-२०	९७.७३%
४	००९३३६०७	६०९३३६०७	फिक्कल - जोरामाई- नया बजार- दुधाङ्ग सडक, इलाम	१/३०/२०७६	६५७,४६२.००	६५७,४६२.००	२०७६-०८-०६	२०७६-०८-०६	५३८,९३८.९५	२०७६-०८-०६	२०७६-०८-०६	२०७६-०८-०६	९७.९५%

क्र.सं.	व.प.सं.	कार्यालय कोड	क्रियाकलापको नाम	स्रोत सहमति प्राप्त रकम	आयोजनाको लागत अनुमान	सिमा निर्धारण मिति	सिमा सम्पन्न मिति	ठेका सम्झौता रकम	सिमा सम्पन्न मिति	सिमा सम्पन्न मिति	सिमा कटौति	प्रकृति
५	७०१३३३६०७	६६०२६०७३३	रकसे- गाग्रे भन्ज्याङ्ग- जितपुर- बेलासे- सौक्तिम सडक, ईलाम	६६०,५५७.००	६६०,५५७.००	२०७६-०७-१९	२०७९-०३-३१	३९८,६१०.५१	२०७६-०७-१९	२०७९-०३-३०	४८.४९%	
			रकसे- गाग्रे भन्ज्याङ्ग- जितपुर- बेलासे- सौक्तिम सडक, ईलाम	७९८,३६०.००	७९८,३६०.००	२०७६-०४-२६	२०७९-०३-३१	३३६,४२४.२३	२०७९-०४-२५	३३६,४२४.२३	२०७६-०४-२६	२०७९-०३-३०
६	७०१३३३६०७	६६०२६०७३३	प्याकेज १ देउगली- फलाटे- गजुरमुखी- इभाङ्ग खाड	७९८,३६०.००	३३७,०८०.३४	२०१९-०५-२४	२०१९-०५-२४	३३३,९६८.४७	२०१९-०५-२४	२०१९-०५-२४	५६.६८%	
			प्याकेज २ देउगली- फलाटे- गजुरमुखी- इभाङ्ग खाड									
७	७०१३३३६०७	६६०२६०७३३	इलाम बजार सन्दकपुर पर्यटकिय सडक, ईलाम	१,०२६,६१०.००	५५४,६६३.०२	२०१९-०५-२४	२०१९-०५-२४	४४२,६२०.८७	२०१९-०५-२४	२०२०-०४-३०	२१.०७%	
			प्याकेज १ इलाम बजार सन्दकपुर पर्यटकिय सडक									
			प्याकेज २ इलाम बजार सन्दकपुर पर्यटकिय सडक									

ख) बहुवर्षिय सडकपुलको विवरण

क्र.सं.	ब.पं.क्र.सं.	ब.पं.क्र.सं.	क्रियाकलापको नाम	स्रोत सहमति प्राप्त गर्ने संस्थानको नाम	स्रोत सहमति प्राप्त रकम	आयोजनाको लागत अनुमान	सिमा नद्वारा ढाँढो भएको तारीख	सिमा नद्वारा ढाँढो भएको तारीख	ठेक्का सम्झौता रकम	सिमा नद्वारा ढाँढो भएको तारीख	सिमा नद्वारा ढाँढो भएको तारीख	सिमा नद्वारा ढाँढो भएको तारीख	सिमा नद्वारा ढाँढो भएको तारीख	सिमा नद्वारा ढाँढो भएको तारीख	सिमा नद्वारा ढाँढो भएको तारीख	
१	१२७०७०७६६	१२७०७०७६६	त्रिवेणी खोला पक्की पुल भरपुर झापा		३२,०००.५३	३२,०००.५३	२०७७-०१-२१	२०७७-०४-०८	१८,४९६.२१	२०७७-०१-२१	२०७७-०४-०८	२०७७-०४-०८	२०७७-०४-०८	२०७७-०४-०८	२०७७-०४-०८	५८.७९%
२	१२७०७०७६६	१२७०७०७६६	फुलबासा खोला पुल, मेचीनगर १४ भरपुर ९ झापा	८/६/२०७६	१०६,०४२.००	८७,४३०.२६	२०७६-१०-१०	२०७७-०३-०८	७१,१९९.६५	२०७६-१०-१०	२०७७-०३-०८	२०७७-०३-०८	२०७७-०३-०८	२०७७-०३-०८	२०७७-०३-०८	३९.६२%
३	१२७०७०७६६	१२७०७०७६६	कनकाइ नहर साइफन सतासी खोलामा पक्की पुल शिवसाताक्षी न.पा.१ झापा	११/३०/२०७६	१४१,८२६.००	१४१,८२६.००	२०७६-१२-०३	२०७७-०४-१२	९६,१९१.८२	२०७६-१२-०३	२०७७-०४-१२	२०७७-०४-१२	२०७७-०४-१२	२०७७-०४-१२	२०७७-०४-१२	४६.३३%
४	१२७०७०७६६	१२७०७०७६६	अहुवा खोला पुल निर्माण, बाहदशी गा.पा. १ साधुपति झापा	११/३०/२०७६	१२०,००५.००	१२०,००५.०१	२०७६-१२-०३	२०७७-०४-१२	८१,८८८.४६	२०७६-१२-०३	२०७७-०४-१२	२०७७-०४-१२	२०७७-०४-१२	२०७७-०४-१२	२०७७-०४-१२	५५.२९%
५	१२७०७०७६६	१२७०७०७६६	लालपैनी खोला पुल निर्माण झापा	१/१८/२०७६	६३,६३१.१६	६३,६३१.१६	२०७७-०१-२१	२०७७-०४-०६	५१,४७९.४८	२०७७-०१-२१	२०७७-०४-०६	२०७७-०४-०६	२०७७-०४-०६	२०७७-०४-०६	२०७७-०४-०६	४१.६५%

क्र.सं.	व.प.क्र.नं.	शेक नं.	क्रियाकलापको नाम	स्रोत सहमति प्राप्त रकम	आयोजनाको लागत अनुमान	सिमा नहिनाउने क्षेत्र	सिमा नहिनाउने क्षेत्र	ठेका सम्झौता रकम	सिमा नहिनाउने क्षेत्र	सिमा नहिनाउने क्षेत्र	सिमा नहिनाउने क्षेत्र	सिमा नहिनाउने क्षेत्र
६	१२६०७६६	६६०२६०७६६	अहुवा खोला पुल बाहदशी १ जोडने जनकल्याण मार्ग झापा	१०६,१४०.९२	१०६,१४०.९२	२०७६-१०-१०	२०७७-०२-३२	७७,५३५.७३	२०७९-०३-२०	२०८१-०३-३०	२०८१-०३-३०	२०८१-०३-३०
७	१२६०७६६	६६०२६०७६६	बिरिङ्ग खोला मोटोरेवल पुल काजीटार बडहरे ईलाम	७३,६७७.००	७३,६७६.८०	२०७६-०८-२०	२०७७-०१-२८	४५,३१६.१२	२०७९-०३-२०	२०८१-०३-१८	२०८१-०३-१८	२०८१-०३-१८
८	१२६०७६६	६६०२६०७६६	फाकफोक खोला पुल निर्माण इलाम	३८,७५४.००	३८,७५४.४६	२०७६-०८-२०	२०७७-०१-२४	२४,६४६.४३	२०७९-०३-२०	२०८१-०३-१८	२०८१-०३-१८	२०८१-०३-१८
९	१०१६६६६	६६०२६०७६६	सिद्धी खोला पुल, सिद्धी खोला पुल,जिमिले -गारखे-सन्दकपुर, ईलाम	७९,११६.९८	७९,११६.९८	२०७७-०१-२१	२०७७-०४-०६	५१,४५२.८७	२०७९-०३-२०	२०८१-०३-१८	२०८१-०३-१८	२०८१-०३-१८
१०	१०१६६६६	६६०२६०७६६	पुवा खोला पुल, सेतीदेवी मार्ग ईलाम न. पा. ६ बारकस्ती र देउमाई न. पा. ६ फुडुक जोड्ने, इलाम	४८,४५६.७८	४८,४५६.७८	२०७८-१२-२३	२०७९-०३-१९	४१,८०१.०६	२०७९-०३-२०	२०८१-०३-१८	२०८१-०३-१८	२०८१-०३-१८
			जम्मा	८०९,६५०.३८	७९१,०३८.९०			५६०,००७.८५				
			जम्मा (सडक+पुल)	६,३७५,६२९.३८	६,९६६,३५५.१५			५,११५,९४७.८७				

पूर्वाधार विकास कार्यालय, मोरङ
क) बहुवर्षीय सडक आयोजनाहरू

क्र.सं.	व.सं.	शेड नं.	क्रियाकलापको नाम	सि.सं. (सि.सं. नं.)	स्रोत सहमति प्राप्त रकम	आयोजनाको लागत अनुमान	सि.सं. प्रारम्भको लागि	सि.सं. समाप्तको लागि	ठेका सम्झौता रकम	सि.सं. प्रारम्भको लागि	सि.सं. समाप्तको लागि	सि.सं. प्रारम्भको लागि	सि.सं. समाप्तको लागि
१	२२०७०७६६	१२.०७.०७६६	किसान चोक-टाडी-आइतबारे-रवि सडक, मोरङ	०१/१४/२०७९	४००,०००.००	३९९,९६२.२४	२०७९-१०-०८	२०८२-०१-०५	२७७,६५८.१२	२०८०-०६-११	२०८२-०३-३०	५८.३४%	३०.८८%
			किसान चोक-टाडी-आइतबारे-रवि सडक (किसान चोक मिकलु खोला खाड), मोरङ	०१/१७/२०७६	३१०,०००.००	२५३,८०२.७७	२०७६-०१-२०	२०७८-०६-१२	२०८,७९४.७९	५६.७५%			
२	२२०७०७६६	१२.०७.०७६६	डम्रभिट्टा-उल्लुभुङ-सुबेदी चोक-कटुन-सुनाबारी सडक, मोरङ	२०७६/०१/३०	८९०,०००.००	७२६,९००.९३	२०७६-०१-३०	२०७८-०६-११	५४४,८४५.१३	२०८०-०३-२८	२०८२-०३-३०	३९.६०%	३०.८८%
			पथरी-जाते-ज्यामिरे सडक, मोरङ	१/१७/२०७६	३२५,५००.००	२७४,४८३.३१	२०७६-०२-२३	२०७८-०६-२४	२०६,२७६.४५	४७.७५%			
४	२२०७०७६६	१२.०७.०७६६	जी पी मार्ग (झुपरताल, बरडंगा ७-बोर्डर- हुलाकी मार्ग सम्म), मोरङ	२०७६/०१/३०	३२५,५००.००	२७४,४८३.३१	२०७६-०२-२३	२०७८-०६-२४	२०६,२७६.४५	४७.७५%	३०.८८%	४७.७५%	३०.८८%
			बवियाविति-रंजनी-कजिमान्चोक-फर्सदंगी-दोभानाघाट-गन्धिअसम्-दोबरिया थान- सुन्बस्सी सडक, मोरङ	२०७६/०१/३०	७९,६००.००	६५४,९७३.०९	२०७६-०२-०१	२०७८-०६-१२	५६९,९०२.७७	३०.८८%			

क्र.सं.	व.ज.क्र.सं.	शुल्क संख्या/क्र.सं.	क्रियाकलापको नाम	सोत सहमति प्राप्त रकम	आयोजनाको लागत अनुमान	सिमा प्रतिस्थापन क्र.सं.	सिमा प्रतिस्थापन क्र.सं.	ठेका सम्झौता रकम	वि.सं. प्रतिस्थापन क्र.सं.	संशोधन प्रतिस्थापन क्र.सं.	संशोधन प्रतिस्थापन क्र.सं.	संशोधन प्रतिस्थापन क्र.सं.	संशोधन प्रतिस्थापन क्र.सं.
६	२२७०७०७६६	२५७०७०७६६	मोतिपुर-शुक्रवारे-हटिया-गिदनिया खोला सडक, मोरङ	४२५,५००.००	४२५,४७९.८९	१/१७/२०७६	१/१७/२०७६	२७२,६२६.८८	२०७६-०६-२४	२०७६-०६-३०	२०७६-०६-३०	२०७६-०६-३०	६२.९५%
७	२२७०७०७६६	२५७०७०७६६	दरवेसा-धानपाल ५ - फुटानीचोक-गडी घट्टा मोटरवेबल सडक, मोरङ	६२६,०००.००	५९९,३७४.६९	२०७६/०९/३०	२०७६/०९/३०	४९९,९९२.९०	२०७६-०६-२७	२०७६-०६-२६	२०७६-०६-२६	२०७६-०६-२६	७२.३३%
८	२२७०७०७६६	२५७०७०७६६	राम लक्ष्मण मार्ग, बिराटनगर-१८ - जहदा बोर्डर सडक, मोरङ	२६६,०००.००	३२२,८३३.८७	१/१७/२०७६	१/१७/२०७६	९९९,३४०.०८	२०७६/०६/१३	२०७६-०६-१०	२०७६-०६-१०	२०७६-०६-१०	५७.४२%
९	२२७०७०७६६	२५७०७०७६६	घिनाघाट (पुष्पलाल चोक) देखी विरट्चोक सडक मोरङ										
	२२७०७०७६६	२५७०७०७६६	प्याकेज ३ (२०+००० देखि २२+१९५)					३८३,५६६.०८	२०७७-०३-१८	२०७७-०३-२९	२०७७-०३-२९	२०७७-०३-२९	७८.७२%
१०	२२७०७०७६६	२५७०७०७६६	बिराटनगर वार्ड न ५,६,११,१२ हुँदै जोगवनी बोर्डर जोड्ने सडक, मोरङ	४९०,५८०.००	४९०,५४८.८०			२९६,३०९.५७	२०७७-०३-०४	२०७७-०३-०२	२०७७-०३-०२	२०७७-०३-०२	९६.०९%

क्र.सं.	व.सं.	शे.सं.	क्रियाकलापको नाम	प्रतिफल प्राप्त गरेको मिति	स्रोत सहमति प्राप्त रकम	आयोजनाको लागत अनुमान	प्रति प्रतिशत लागत	ठेका सम्झौता रकम	प्रतिफल प्राप्त भएको मिति	प्रतिफल प्राप्त भएको मिति	कैफियत
११	१२०७०७०६०६	११००००००००००००	भाउने-आमतोला सडक, मोरङ	११/१७/२०७६	०.००	३०९,७३९.६०	२०७५-०६-०६	१८६,८२२.८१	२०८१-०६-२७	७०.२३%	
१२	१२०७०७०६०६	१२००००००००००००	लेटाह ६ नं. बुधबारे सडक मोरङ	०९/१७/२०७६	१,४८७,७४२.३४	१,४८७,७४२.३४	२०८०-०९-२८	८७०,३५३.०३	२०८३-०९-२८	८.९८%	
१३	१३०७०७०६०६	१३००००००००००००	कटहरी गा पा ५ रिगरोड पश्चिम-खोरिया महेशपुर - कृषि बजार सडक, मोरङ		०.००	८२८,१२४.९५	२०७७-०३-१२	४७१,८३०.२७	२०७९-०३-११	१३.३१%	
१४	१४०७०७०६०६	१४००००००००००००	धरान १५ निरज बस्ति - हर्दिया-पेलपुर-ढाडे-कन्यापोखारी सडक सुनसरी	११/१७/२०७६	५,३९,०००.००	५,१७,३५२.८३	२०७६-०६-१५	३९२,३४१.१६	२०८२-०३-३०	४९.३७%	
१५	१५०७०७०६०६	१५००००००००००००	महेन्द्रनगरको बांगो-हलिया-कालाबंजर-तिनकुने-भलुवा चौरी-धरान सडक, सुनसरी	०९/१७/२०७६	४,३९,०००.००	५,४६,७३३.२४	२०७६-०५-१२	३७२,३३०.०३	२०८१-०३-३०	७४.२६%	

क्र.सं.	व.सं.	शुल्कांक	क्रियाकलापको नाम	सो.सं.क्रियाकलापको नाम	स्रोत सहमति प्राप्त रकम	आयोजनाको लागत अनुमान	सो.सं.शुल्कांक	सो.सं.शुल्कांक	ठेका सम्झौता रकम	सो.सं.शुल्कांक	सो.सं.शुल्कांक	सो.सं.शुल्कांक	सो.सं.शुल्कांक	सो.सं.शुल्कांक	सो.सं.शुल्कांक	सो.सं.शुल्कांक	
१६	१६	१६	इन्द्रवा न पा ५ र ६ - रामधुनी न पा १ सैनैमी सडक, सुनसरी	०१/१७/२०७६	४८९,०००.००	५९७,६२६.७१	२०७६-०३-०१	२०७६-०३-०१	३२६,६०६.९२	२०७६-०३-०१	२०७६-०३-०१	२०७६-०३-०१	२०७६-०३-०१	२०७६-०३-०१	२०७६-०३-०१	२०७६-०३-०१	६०.४९%
१७	१७	१७	ईटहरी १४ ठोकापुल- शुक्रबारे हाट - गढी गा.पा.१ धनपुरी- दुहवी -इन्द्रवा सडक, सुनसरी	१/१७/२०७६	४४९,०००.००	५४५,०१३.००	२०७६-०३-०१	२०७६-०३-०१	२७६,९६२.७५	२०७६-०३-०१	२०७६-०३-०१	२०७६-०३-०१	२०७६-०३-०१	२०७६-०३-०१	२०७६-०३-०१	२०७६-०३-०१	५१.५६%
१८	१८	१८	बर्जु ४ छरहडी - ५ हुदै ६ इलाका प्रहरी कार्यालय गढी गा पा इटहरी सडक, सुनसरी	०१/१७/२०७६	६२९,०००.००	५२६,३७३.५०	२०७६-०३-०१	२०७६-०३-०१	३१६,४७४.५६	२०७६-०३-०१	२०७६-०३-०१	२०७६-०३-०१	२०७६-०३-०१	२०७६-०३-०१	२०७६-०३-०१	२०७६-०३-०१	६७.२५%
१९	१९	१९	देवानांज देव नारायण मेहताको घर - ७ न इन्द्रा भद्रा गौतमपुर- बातर टोल - जल्पपुर ठुलो भरसा- बबिया ८ न कुसुम गाछी इन्द्रवा वडा न ४ हनुमान चौक सडक सुनसरी	१/१७/२०७९	४०,०००.००	४९६,९१४.४२			३२६,३०५.६०	२०८३-०१-०५	२०८३-०१-०५	२०८३-०१-०५	२०८३-०१-०५	२०८३-०१-०५	२०८३-०१-०५	२०८३-०१-०५	३२.१९%
२०	२०	२०	बसन्तपुर नहर - भुटाहा बजार सडक, सुनसरी						१११,९०६.९४	२०८०-०१-०५	२०८०-०१-०५	२०८०-०१-०५	२०८०-०१-०५	२०८०-०१-०५	२०८०-०१-०५	२०८०-०१-०५	४३.९९%
जम्मा																	
७,०२०,३६९.०३																	
९,९२६,१६०.१९																	
७,६८५,९२२.३४																	

ख) बहुवर्षिय सडकपुलको विवरण

क्र.सं.	ब.पं.क्र.सं.	सडक नं.	सडकको नाम	क्रियाकलापको नाम	स्रोत सहमति प्राप्त रकम	आयोजनाको लागत अनुमान	सिमा नद्वारा कटौत	सिमा नद्वारा बढोत	ठेका सम्झौता रकम	सिमा नद्वारा बढोत रकम	सिमा नद्वारा कटौत रकम	सिमा नद्वारा बढोत रकम	सिमा नद्वारा कटौत रकम	सिमा नद्वारा बढोत रकम	सिमा नद्वारा कटौत रकम
१	१२७०७०७६६	६५'१'२'७७	खदम खोला पुल (सडक पुल), मोरङ	खदम खोला पुल (सडक पुल), मोरङ	९८,२३९.०१	९८,२३९.०१	२०७७-०३-३०	२०७७-०३-३०	५७,०४९.२६	२०७९-०३-२९	२०७७-०३-३०	२०७९-०३-२९	२०७९-०३-२९	३०.७५%	३०.७५%
२	१२७०७०७६६	३१'१'२'७७	दलकिच्चा खोला पुल, राम धुनी, ९, (सडक पुल), सुनसरी	दलकिच्चा खोला पुल, राम धुनी, ९, (सडक पुल), सुनसरी	९१,६३२.३३	९१,६३२.३३	२०७६-११-२२	२०७६-११-२२	६०,९९०.४६	२०७८-०७-२२	२०७६-११-२२	२०७८-०७-२२	२०७८-०७-२२	६०.६९%	६०.६९%
३	१२७०७०७६६	७०'६'१'७७	देवि गाउ सिरान लेदुवा मोटर पुल धरान -५ (सडक पुल), सुनसरी	देवि गाउ सिरान लेदुवा मोटर पुल धरान -५ (सडक पुल), सुनसरी	१८,६४८.६१	१८,६४८.६१	२०७७-०४-०८	२०७७-०४-०८	१२,२४४.९९	२०७८-०४-०७	२०७७-०४-०८	२०७८-०४-०७	२०७८-०४-०७	३५.२२%	३५.२२%
४	१२७०७०७६६	८२'६'१'७७	मदाखोला पक्कि पुल, सुन्दर हरैचा न.पा. २, मोरङ (सडक पुल), मोरङ	मदाखोला पक्कि पुल, सुन्दर हरैचा न.पा. २, मोरङ (सडक पुल), मोरङ	५२,२८७.३८	५२,२८७.३८	२०७७-०३-३०	२०७७-०३-३०	३१,८८६.४६	२०७८-०९-२९	२०७७-०३-३०	२०७८-०९-२९	२०७८-०९-२९	४६.०३%	४६.०३%
जम्मा					२६०,८०७.३२	२६०,८०७.३२			१६२,१७१.१८					४७.४७%	४७.४७%
जम्मा (सडक+पुल)					८,१४६,७२९.६६	१०,१८८,९८७.५२			७,१८२,५४०.२०					४८.६३%	४८.६३%

पूर्वाधार विकास कार्यालय, भोजपुर
क) बहुवर्षिय सडक आयोजनाहरू

क्र.सं.	व.सं.	क्रियाकलापको नाम	स्रोत सहमति प्राप्त रकम	आयोजनाको लागत अनुमान	समाप्त भएको मिति	समाप्त हुने मिति	टोका सम्झौता रकम	समाप्त भएको मिति	समाप्त हुने मिति
१	३३७०१०२३	भोजपुर-टक्सार-मानेभञ्ज्यागा-बैकुण्ठे-वासिखोरा-बलंखा-रानीटार सडक भोजपुर	४७६,२४०.३५	४७६,२४०.३५	०२/०३/२०७६	२०७६-१०-१४	२८७,०४८.८१	२०८२-१०-१३	३७.४४%
		०२/०३/२०७६			२०७६-१०-१५	२५६,९३७.०९	३४.४५%		
		२५/०८/२०७६			२०७७-०९-३१	५१६,२००.५१	४८.१०%		
२	३०२१००१३	पडानन्द १२-युके पुल- झ्यौपोखरी-सानापांग-फलिदिवाटो सडक भोजपुर	१,००५,२५७.९४	१,००५,२५७.९४	१४/०९/२०७९	२०८२-०८-२७	५८४,०१५.६५	१२.६९%	
		१४/०९/२०७९	२०८०-०८-२८	९९७,४८३.७३	२०८२-०८-२७	१२.६९%			
३	३३७०१०१३	भोजपुर-दिनाला सडक भोजपुर	९१०,०००.००	९१०,०००.००	१४/०९/२०७९	२०८२-०८-२७	६३९,२६२.६७	१.०९%	
		१४/०९/२०७९	२०८०-०९-०५	९१०,०००.००	२०८२-०८-२७	१.०९%			
		जम्मा	३,८८४,०९५.८२	३,८८४,०७९.५५			२,२८३,४६४.७३		२४.८६%

ख) बहुवर्षिय सडकपुल आयोजनाहरू

क्र.सं.	व.सं.वि.सं.	डाके प्रत्येकीक	क्रियाकलापको नाम	क्रियाको मास	स्रोत सहमति प्राप्त रकम	आयोजनाको लागत अनुमान	सिपि पुरोधाको क्रि.सं.	ठेका सम्झौता रकम	बि.सं.पु.सं.क्रि.सं.	सिपि मन्जुरीको क्रि.सं.	सिपि मन्जुरीको क्रि.सं.	सिपि प्रगति	कैफियत
१	१२२०१००१६६	१२२०१००१६६	अरुण नदि, लम्सुवाघाट भोजपुर	६/६/२०७९	३८७०९.६१	३८७०९.६१	९/२६/२०७९	३०,२००.६८	२०८१-०९-२५			७९.२४%	
२	१२२०१००१६६	१२२०१००१६६	चिखुवा खोला पडानन्द नपा ५ र १ जोडने भोजपुर	२३/०२/२०७९	६८,६२३.७१	६८,६२३.७१	१०/२६/२०७९	५६,२९४.१९	२०८१-१०-२६			५१.६४%	
३	१२२०१००१६६	१२२०१००१६६	ट्याम्के मैयु कोट गोगने लेखक राउटे खोला सडक पुल भोजपुर	१०/१०/२०७९	५२,६१८.१२	५२,६१८.१२	११/२४/२०७९	३५,७२५.७४	२०८१-११-२४			८९.९५%	
४	१२२०१००१६६	१२२०१००१६६	एखुवाखोला सडक पुल, आम्चोक दुम्माना हैखरांग हसनपुर भोजपुर	९/७/२०७९	७९,९६१.१५	७९,९६१.१५	१२/२९/२०७९	६६,१०६.०१	२०८१-१२-२९			८१.१९%	
५	१२२०१००१६६	१२२०१००१६६	श्यामखोला पक्कीपुल, पडानन्द नपा ९ भोजपुर	२०७९-०९-०७	४५,६९९.१८	४५,६९९.१८	१/२८/२०८०	३२,६८०.०५	२०८२-०१-२८			७६.४५%	

क्र.सं.	६	७											
व.ज.सं.	१२७०७०७३३	१२७०७०७३३											
डाक नं.	७७०७०७३३	७७०७०७३३											
क्रियाकलापको नाम	लेगुवा खोला मोटरेवल पुल धमकुटा	तामुटार मोटरेवल पुल भोजपुर											
स्रोत सहमति प्राप्त गरेको पत्रको मिति	२८/०७/२०७६												
स्रोत सहमति प्राप्त रकम	४६,०६५.१६	८०,३९३.४३											
आयोजनाको लागत अनुमान	४६,०६५.१६	८०,३९३.४३											
सिमा मापनको मिति	२०७६-०८-०५	२०७६-१०-०७											
सिमा मापनको मिति	२०११/२०७६	२८/१२/२०७६											
ठेक्का सम्झौता रकम	३२,१२२.५३	६३,३५२.५३											
सिमा मापनको मिति	२०७८-११-२१	२०७८-१२-२७											
सिमा मापनको मिति	२०८१-०९-१९	२०८१-१२-३०											
प्रतिशत कटौति	५१.९५%	५९.९७%											
प्रत्यक्ष													
जम्मा													
जम्मा (सडक+पुल)													

ख) बहुवर्षिय सडकपूल आयोजनाहरु

क्र.सं.	ब.प.क्र.	डिजाइन क्र.	क्रियाकलापको नाम	स्रोत सहमति प्राप्त मिति	स्रोत सहमति प्राप्त रकम	आयोजनाको लागत अनुमान	सिमा नद्वारा मिति	सिमा नद्वारा मिति	ठेका सम्झौता रकम	सिमा प्रति मिति	सिमा प्रति मिति	सिमा प्रति मिति	प्रतिक मिति	प्रतिक मिति
१	१२६०६००००००००	६६०००००००००००	पीङ्गुवा खोला मोटरबल पुल लेहथुम	०९/०६/२०७९	४८,७०७.००	४८,७०६.००	२०७९-०९-२६	२०८०-०१-०८	३१,२०६.००	२०८२-०१-०७			४३.६१%	
२	१२६०६००००००००	६६००००००००००	पिलुवा खोला सडक पुल मादी रातमाटे फेदी, संखुवासभा		७८,०४२.००	७०,८५५.००	२०७९-०९-२६	२०८०-०१-१०	५०,३८८.००	२०८२-०१-०९			६२.६२%	
३	१२६०६००००००००	६६००००००००००	सभाखोलामा सडक पुल संखुवासभा	०३/०३/२०७९	१५३,७२४.००	१५३,७२४.००	२०७९-०१-२१	२०७९-०३-२३	११३,६०३.००	२०८१-०३-२२			७६.७३%	
४	१२६०६००००००००	६६००००००००००	भोटी खोला सडक पुल संखुवासभा	सावधानी क्रमगत	२४,००९.००	२४,००९.००	२०७९-११-११	२०८०-०१-१४	१४,५४४.००	२०८१-०१-१३			८७.५१%	
जम्मा					३०४,४८२.००	२९७,२९४.००			२०९,७४१.००				६९.०१%	
जम्मा (सडक+पुल)					२,३६६,७६१.००	२,३५९,४२१.००			१,८२९,३३४.००				४८.४२%	

पूर्वाधार विकास कार्यालय, उदयपुर
क) बहुवर्षीय सडक आयोजनाहरु

क्र.सं.	व.सं.वि.सं.	शेके प्रयोगांक	शेके प्रकृतांक	क्रियाकलापको नाम	प्लान किट्टा क्रिमा सं. (सि.सं.सं.सं.)	स्रोत सहमति प्राप्त रकम	आयोजनाको लागत अनुमान	प्लान प्रिजास क्रिमा सं.	ठेका सम्झौता रकम	बुकि प्रिजास क्रिमा सं.	संश्लेषण क्रिमा सं.	संश्लेषण प्रतिशत	कैफियत
१	१२७०७०७६६			देउरी-श्रीपुर-दमौती-बुर्जिकान्ला-लालपत्ता-पात्ले-घनचक्रे सडक उदयपुर	०२/०१/२०७६	३९३,००३.२५	३३६,५१७.२७	०७८/०६/०१	१८७,५०८.४९	०८०/०५/३०	२०८१-०५-२९	४०.१४%	
२				मैनामैती-हसनपुर-बुहार सडक उदयपुर							२०८२-०३-१३	४३.३३%	
३				प्याकेज १	२०७६-१२-१२				५०४,४७७.५४		२०८१-०९-२०	६१.८२%	
४				प्याकेज २					२५,४५५.५७		२०७९-०९-२४		
५				उदयपुर-गाइघाट-रुवाघाट-पाँच पान्धारे सडक खोटाङ	२०७९-०९-२०	६८८,८५६.००	६८८,८१६.३२	२०८१-०४-०७	४६७,५९८.६६	२०८४-०४-०६	२०८१-०४-०७	०.३३%	
जम्मा													
						१,०८१,८५९.२५	१,०२५,३३३.५९		१,९८५,०४०.२५			२६.२२%	

पूर्वाधार विकास कार्यालय, ओखलढुङ्गा

क) बहुवर्षीय सडक आयोजनाहरू

क्र.सं.	व.प.क्र.सं.	सडक आयोजनाको नाम	स्रोत सहमति प्राप्त रकम	आयोजनाको लागत अनुमान	सिमा नद्वारा सडक	सिमा नद्वारा सडक	ठेक्का सम्झौता रकम	सिमा पूर्वमा सडक	सिमा पश्चिममा सडक	सिमा कटौति	प्रतिक्रिया
१	१२०७०७६६	मानेभञ्ज्याङ-माधवपुर-ठाडखोला-सिस्नेरी-बलखु-सिन्धुली-खान्नासाइरा सडक ओखलढुङ्गा	५९९,००७.६२	४९७,६६९.९९	२०७६-०२-०१	२०७६-०२-०१	३१३,२९२.९०	२०७९-०१-०४	२०७८-१०-२६	५३.५५%	-
२	१२०७०७६६	Nirwahan Kshetra No.१ Ring road- Gorumare Bhanjyang- Adheri-Narayan Nishankhe Sector road, Okhaldhunga(Ch:-०+००० To १२+०००)	२,९६८.२०	२२०,८५९.४१	२०७६.०२.०३	२०७६.०२.०३	१६६,४६५.८४	२०७६-०९-०७	२०७६-०२-२४	७१.५९%	२०८१-०९-२९
३	१२०७०७६६	Nirwahan Kshetra No.१ Ring road (Thade-Jantarkhani-Nalidanda-Patale-Tuksindo-Bhusinga-Rawadulu Road Ch. ८८+००० To ९३+०००)	१६७,६७८.५०	१४९,१८०.६४	२०७८.०५.१३	२०७८.०५.१३	६२,४१०.२५	२०७८-०९-२९	२०७८-०५-२३	०.८२%	२०८१-०३-३०
४	१२०७०७६६	Nirwahan Kshetra No.१ Ring Road /Patle- Chermading-ghatte khola- Lapchi Road, Okhaldhunga Ch. १०७+२१० To ११२+५१०	१९९,२२८.६५	१७७,२५२.८२	१२/१/२०७८	१२/१/२०७८	८९,००२.३७	२०७९-०३-०३	२०७८-१२-१८	६३.७४%	२०८१-०९-२९

क्र.सं.	व.त.श्री.नं.	शेका संख्या	क्रियाकलापको नाम	स्रोत सहमति प्राप्त रकम	आयोजनाको लागत अनुमान	सिमा नद्वारा श्रेणी	सिमा नद्वारा श्रेणी	ठेका सम्झौता रकम	सिमा नद्वारा श्रेणी	सिमा नद्वारा श्रेणी	प्रतिशत
५	१२०१००००००००	१०००१००००००	नेले-तुम्से-कागलटार-वाचिम-जुभे-खनिया खर्क-येसेलुखर्क सडक सोलुखुम्बु	५९५,७५९.००	४९९,३४८.९३	२०७९-०२-०५	२०७९-०२-०४	२६६,९७०.५७	२०७९-०२-०५	२०७९-०२-०४	१८.५९%
६	१०००१०००००००	१०००१००००००	Salleri-Taksindu-Nunthala-Kharikhola-Chaurikharka-Lukla Road,Solukhumbu (Ch ०+००० To २०+०००) सोलुखुम्बु			२०७४-०३-२२	२०७६-०९-२९	९६,६६९.१०	२०७४-०३-२२	२०७६-०९-२९	२८.६५%
७	१०००१०००००००	१०००१००००००	वेलाटार बजार-कम्फुघाट-पामाखाम-मयरडौडा-साल्या पोखरी-गुर्दिल-सोलु सल्लेरी सडक सोलुखुम्बु	१,५६४,६४९.९७	१,५३६,३०२.९९	२०७४-१०-२६	२०७६-०४-२५	६५,६३८.२९	२०७४-१०-२६	२०७६-०४-२५	८४.१३%
जम्मा											४४.८७%

ख) बहुवर्षिय सडकपूल आयोजनाहरु

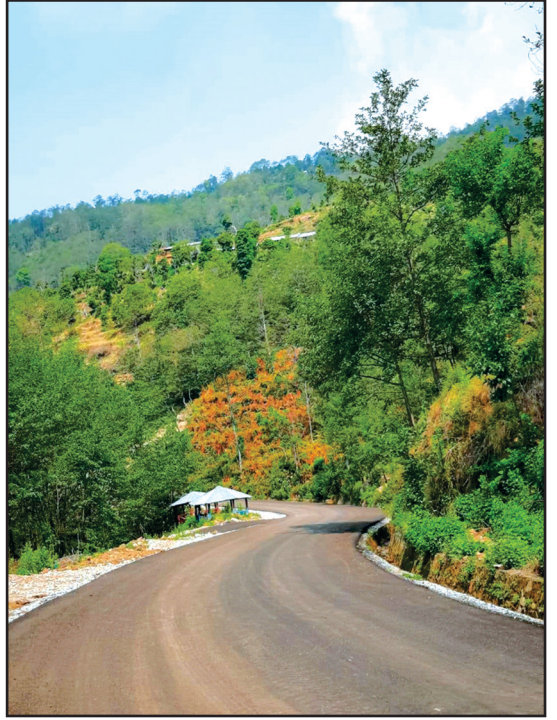
क्र.सं.	पं.सं.	डाक संख्या	क्रियाकलापको नाम	सां.सं.मा.सं.सं.सं.सं.	पि.सि.कि.सं.	स्रोत सहमति प्राप्त रकम	आयोजनाको लागत अनुमान	पि.सि.प.सं.सं.सं.सं.	पि.सि.प.सं.सं.सं.सं.	टेन्डर समझौता रकम	पि.सि.प.सं.सं.सं.सं.	पि.सि.प.सं.सं.सं.सं.	पि.सि.प.सं.सं.सं.सं.	पि.सि.प.सं.सं.सं.सं.	पि.सि.प.सं.सं.सं.सं.	पि.सि.प.सं.सं.सं.सं.	
१	१२६०६०६०६	६६००६०६०६	Construction of Poktim River motorable Bridge, Siddhicharan Municipality-७, Okhaldhunga	२०७७.०३.१५			५६,३३९.१६	२०७७-०७-०४	२०७९-०६-२६	४३,३४३.४०	२०७९-०६-२६	२०७९-०६-२६	२०७९-०६-२६	२०७९-०६-२६	२०७९-०६-२६	२०७९-०६-२६	२०७९-०६-२६
२	१२६०६०६०६	६६००६०६०६	Construction of Sine Khola Bridge, Thulachhap, Rumjatar-Bhadaure Road, Siddhicharan Municipality-४ & २, Okhaldhunga				७४,०७५.१२	२०७९-०६-२६	२०७९-०६-२६	६३,०७३.११	२०७९-०६-२६	२०७९-०६-२६	२०७९-०६-२६	२०७९-०६-२६	२०७९-०६-२६	२०७९-०६-२६	२०७९-०६-२६
३	१२६०६०६०६	६६००६०६०६	Construction of Pokali Khola Bridge, Along Limti-Pokali-Jharna-Kakani Road, Likhu Ga.Pa.-९, Okhaldhunga				८५,००३.१९	२०७९-०६-२६	२०७९-०६-२६	६०,०३१.१४	२०७९-०६-२६	२०७९-०६-२६	२०७९-०६-२६	२०७९-०६-२६	२०७९-०६-२६	२०७९-०६-२६	२०७९-०६-२६
४	१२६०६०६०६	६६००६०६०६	Construction Of Piku(Siku) Bridge, Thulung Rural Municipality, Solukhumbu	२०७७.०३.१५			५७,५६७.२१	२०७७-०७-०४	२०७७-०७-२९	४४,४७५.०५	२०७७-०७-२९	२०७७-०७-२९	२०७७-०७-२९	२०७७-०७-२९	२०७७-०७-२९	२०७७-०७-२९	२०७७-०७-२९
५	१२६०६०६०६	६६००६०६०६	Construction Of Khahare Khola RCC Bridge, Along Neecha Salyan Betaghari Bhibare Road, Solukhumbu				४७,३७८.०१	२०७६-११-२९		३२,५८८.०६							
			जम्मा				३२०,३६२.७०			२४३,५१०.७६							
			जम्मा (सडक+पुल)				१,५६४,६४१.९७			१,३०३,९६०.०९							

यातायात पूर्वाधार निर्देशनालय, ईटहरी,
ख) बहुवर्षीय सडकपूल आयोजनाहरू

क्र.सं.	प.क्र.सं.	प.क्र.सं.	क्रियाकलापको नाम	स्रोत सहमति प्राप्त रकम	आयोजनाको लागत अनुमान	सिमा मापनको लागि	सिमा मापनको लागि	ठेक्का सम्झौता रकम	सिमा प्रतिपादनको लागि	सिमा प्रतिपादनको लागि	सिमा प्रतिपादनको लागि	सिमा प्रतिपादनको लागि	
१	१६६०६०६६	१६६०६०६६	दुधकोशी नदि पक्की पुल चुहार उदयपुर र भोजपुर	२५७,३९७.७९	२५७,३९७.७९	६६.३'३१००८	६६.३'३१००८	२१२,३१२.४१	२०७७.२.५	२०७९.६.२०	२०८१.०९.१३	१४.६५%	
२	१६६०६०६६	१६६०६०६६	तमोर नदि पुल तेह्रथुम र पाँचथर	२८८,४००.००	२८८,४००.००	६६.२'३१००८	६६.२'३१००८	२२३,७१८.२९	२०७६.५.१७	२०७८.१२.२६	२०८३.०८.११	१९.८२%	
३	१६६०६०६६	१६६०६०६६	दुधकोशी नदि पुल काति, जुजुवादे, सोलुखुम्बु	१९६,७००.००	१९६,७००.००	६६.२'३१००८	६६.२'३१००८	१५८,०६५.७१	२०७६.५.१७	२०७८.१२.२६	२०८२.११.३०	२८.८०%	
			जम्मा	७४२,४९७.७९	७४२,४९७.७९			५९४,०९६.४१				२०.३६%	
			कूल जम्मा	७४२,४९७.७९	७४२,४९७.७९			५९४,०९६.४१					



फेरिचे खोला झोलुङ्गे पुल, सोलुखुम्बु
(४३०० मि. उचाईमा अवस्थित)



सिधुवा- शुक्रबारे-ओखे-म्याङ्लुङ्ग सडक, तेहथुम



ड्रेन निर्माण काव्यबाटिका, इटहरी



सव डिभिजन वन कार्यालय बेलस्रोत कटारी,
उदयपुर



प्रदेश सरकार

भौतिक पूर्वाधार विकास मन्त्रालय

कोशी प्रदेश, विराटनगर