

अर्थ बुलेटिन

(आर्थिक वर्ष २०८०/८१ को वार्षिक तथ्याङ्कमा आधारित)

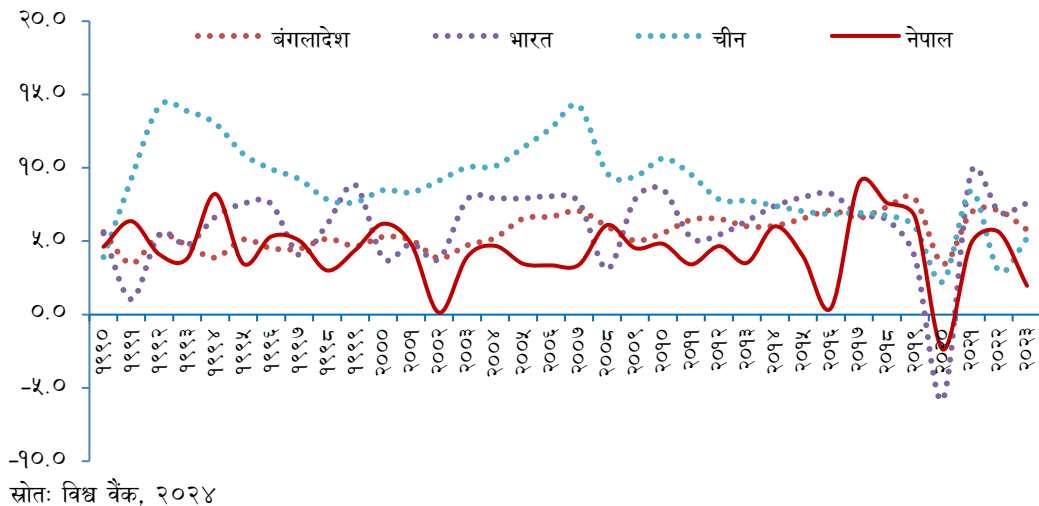
प्रमुख झलकहरु

- सन् २०२३ मा २.८ प्रतिशतले विस्तार भएको विश्व अर्थतन्त्र २०२४ मा ३.० प्रतिशतले विस्तार हुने प्रक्षेपण अन्तर्राष्ट्रिय मुद्रा कोषले गरेको छ। उदीयमान तथा विकासोन्मुख मुलुकहरुको अर्थतन्त्र सन् २०२३ मा ३.९ प्रतिशतले विस्तार भएकोमा सन् २०२४ मा ४.२ प्रतिशतले विस्तार हुने प्रक्षेपण रहेको छ।
- आर्थिक वर्ष २०८०/८१ मा नेपालको आर्थिक वृद्धिदर ३.८७ प्रतिशत रहेको अनुमान छ। यस अवधिमा कृषि क्षेत्र ३.०५ प्रतिशत, उद्योग क्षेत्रको १.२५ प्रतिशत र सेवा क्षेत्र ४.५० प्रतिशतले विस्तार भएको अनुमान छ। वार्षिक औसत उपभोक्ता मुद्रास्फीति ५.४४ प्रतिशत अर्थात् लक्षित सीमा भित्र नै रहेको छ।
- राजस्व परिचालनमा सुधार भएको छ। फलस्वरूप, राजस्व परिचालन १०.६ प्रतिशतले बढेको छ। वित्तीय व्यवस्थातर्फको खर्चमा उल्लेख्य वृद्धि भएको छ। यद्यपि, चालु र पुँजीगत खर्चमा केही सङ्कुचन भएकोले संघीय सरकारी खर्च भने १.० प्रतिशतले घटेको छ।
- सरकारको सार्वजनिक ऋण रु.२४ खर्ब ३३ अर्ब पुगेको छ जुन कुल गार्हस्थ्य उत्पादनको ४२.७ प्रतिशत हो। आन्तरिक ऋण परिचालन कुल गार्हस्थ्य उत्पादनको ४.१ प्रतिशत रहेको छ।
- वस्तुको पैठारीमा भएको सङ्कुचन, विप्रेषण आयमा भएको वृद्धि, पर्यटन आवागमनमा भएको उल्लेख्य वृद्धि लगायतको कारण चालु खाता हालसम्मकै रु.२ खर्ब २१ अर्ब ३४ करोडले उच्च बचतमा रहेको छ। शोधनान्तर स्थिति रु.५ खर्ब २ अर्ब ४९ करोडले उच्च बचतमा रहेको छ। वस्तु व्यापार घाटा १.० प्रतिशतले सुधार भएको छ।
- २०८१ असार मसान्तमा विदेशी विनिमय सञ्चिति ३२.६ प्रतिशतले बढेर रु.२० खर्ब ४१ अर्ब पुगेको छ। उक्त सञ्चिति १३.० महिनाको वस्तु तथा सेवाको आयात धान्न पर्याप्त छ।
- वैदेशिक रोजगारमा जान नयाँ श्रम स्वीकृति लिने नेपाली कामदारको संख्यामा केही कमी आएको भएपनि विप्रेषण आप्रवाह नेपाली रूपैयाँमा १६.५ प्रतिशत र अमेरिकी डलरमा १४.५ प्रतिशतले वृद्धि भएको छ। नेपाली रूपैयाँ अमेरिकी डलरसँग १.६४ प्रतिशतले अवमूल्यन भएको छ।
- सजगतापूर्ण लचिलो मौद्रिक नीति अवलम्बन गरिएको कारण कर्जा र निक्षेपको व्याजदर घटेको छ। यससँगै, निजी क्षेत्र तर्फ प्रवाहित कर्जा क्रमशः बढ्दै गएको छ।
- उत्पादनमूलक क्षेत्र र कृषि क्षेत्रतर्फ प्रवाहित कर्जा बढेको छ। वित्तीय पहुँचमा विस्तार भएको छ। मोबाईल बैंकिङ्ग सेवामा विस्तार भएको छ। २०८१ असार मसान्तमा कर्जा निक्षेप अनुपात (CD Ratio) ७९.०९ प्रतिशत रहेको छ। कुल गार्हस्थ्य उत्पादनको अनुपातमा विस्तृत मुद्राप्रदाय बढेको छ।
- म्यादी, लघु म्यादी र वैदेशिक रोजगार बीमालेख सहित बीमाको दायरामा आएको जनसङ्ख्या ४३.३ प्रतिशत रहेको छ। बीमा प्रिमियम संकलन ८.३ प्रतिशतले बढेको छ।
- २०८१ असार मसान्तमा नेप्से सूचकाङ्क २०९७.१ बिन्दु कायम भएको छ। थप कम्पनी दर्ता सङ्ख्या बढेको छ। विद्युतको उपभोग, उत्पादन र पहुँचमा वृद्धि भएको छ।

अन्तर्राष्ट्रिय आर्थिक स्थिति

- सन् २०२३ मा विश्व अर्थतन्त्र सुस्त, स्थिर तर उत्थानशील रह्यो। रुस-युक्रेन युद्ध, पेट्रोलियम पदार्थको मुल्य वृद्धि र आपूर्ति व्यवधानहरू लगायतका कारण सो वर्ष विश्व मुद्रास्फीति तुलनात्मकरूपमा उच्च रह्यो। समग्र मुल्यस्तरलाई वाञ्छित सीमाभित्र कायम राख्न अधिकांश केन्द्रीय बैंकले नीतिगत दरमा गरेको कडाईको कारण कर्जाको विस्तार न्यून रहेकोले विश्व अर्थतन्त्रको विस्तार सुस्त रहन पुग्यो। तत्पश्चात अर्थतन्त्रलाई गतिशिल बनाउन विश्वका अधिकांश मुलुकले लिएको सजगतापूर्ण लचिलो मौद्रिक नीतिको कारण पछिल्लो समयमा विश्व अर्थतन्त्र सुधारोन्मुख रहेको छ।
- सन् २०२२ मा विश्व अर्थतन्त्र ३.४ प्रतिशतले विस्तार भएकोमा सन् २०२३ मा २.८ प्रतिशतले विस्तार भएको अनुमान छ भने सन् २०२४ मा ३.० प्रतिशतले विस्तार हुने प्रक्षेपण अन्तर्राष्ट्रिय मुद्रा कोषले गरेको छ। सन् २०२२ मा विकसित अर्थतन्त्र २.७ प्रतिशतले विस्तार भएकोमा सन् २०२३ मा १.३ प्रतिशतले विस्तार भएको अनुमान छ भने सन् २०२४ मा १.४ प्रतिशतले विस्तार हुने प्रक्षेपण छ। उदीयमान तथा विकासशील राष्ट्रको आर्थिक वृद्धि सन् २०२२ मा ४.० प्रतिशत रहेकोमा सन् २०२३ मा ३.९ प्रतिशत रहेको अनुमान छ भने सन् २०२४ मा ४.२ प्रतिशत पुग्ने प्रक्षेपण छ।
- सन् २०२२ मा भारतको अर्थतन्त्र ६.८ प्रतिशतले विस्तार भएकोमा सन् २०२३ मा ५.९ प्रतिशतले विस्तार भएको अनुमान छ। साथै, सन् २०२४ मा ६.३ प्रतिशतले विस्तार हुने प्रक्षेपण रहेको छ। त्यसैगरी, चीनको अर्थतन्त्र सन् २०२२ मा ३.० प्रतिशतले विस्तार भएकोमा सन् २०२३ मा ५.२ प्रतिशतले विस्तार भएको अनुमान छ। साथै, सन् २०२४ मा ४.५ ले विस्तार हुने प्रक्षेपण छ।

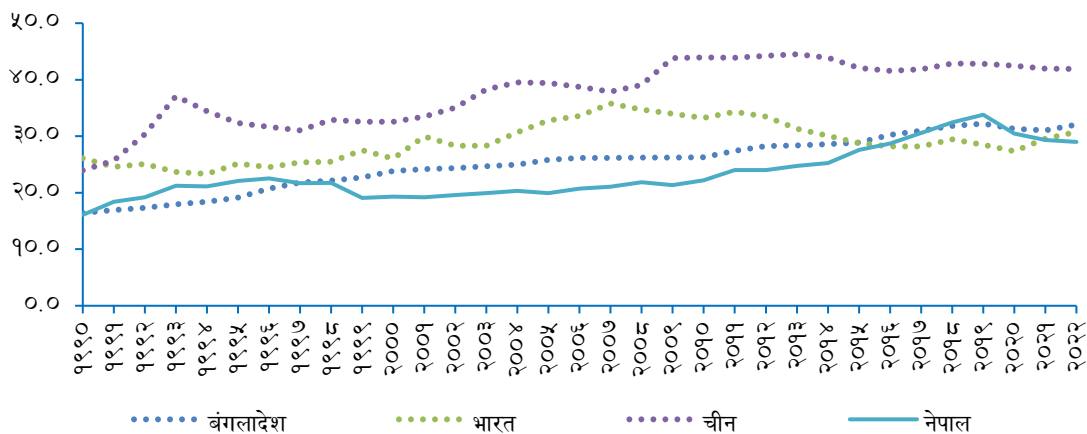
चार्ट (१) : कुल गार्हस्थ्य उत्पादनको वृद्धिदर (प्रतिशत)



- सन् १९९० देखि सन् २०२३ सम्म बंगलादेश, चीन, भारत र नेपालको आर्थिक वृद्धिको प्रवृत्ति विश्लेषण गर्दा नेपालको औसत आर्थिक वृद्धि सबैभन्दा कम ४.४ प्रतिशत र चीनको सबैभन्दा बढी ८.८ प्रतिशत रहेको छ। यस अवधिमा भारत र बंगलादेशको औसत आर्थिक वृद्धि क्रमशः ६.० प्रतिशत र ५.६ प्रतिशत रहेको छ।

५. सन् १९९० देखि सन् २०२३ सम्मको औसत लगानीको अवस्थालाई हेर्दा कुल गार्हस्थ्य उत्पादनमा स्थिर लगानीको अनुपात चीनको सबैभन्दा बढी ३७.८ प्रतिशत र नेपालको सबैभन्दा कम २३.३ प्रतिशत रहेको छ। बंगलादेश र भारतको सन्दर्भमा यस्तो अनुपात क्रमशः २५.३ प्रतिशत र २९.० प्रतिशत रहेको छ।

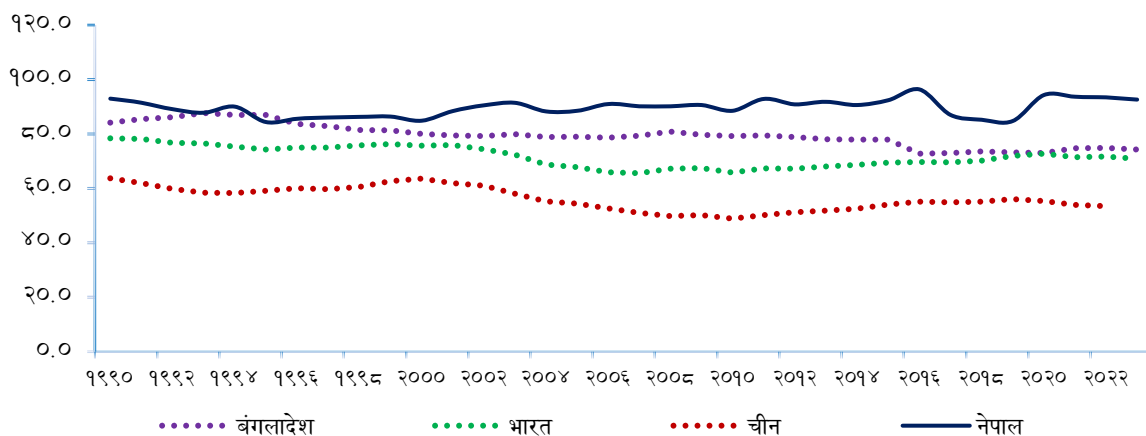
चार्ट (२) : कुल स्थिर लगानी (कुल गार्हस्थ्य उत्पादनको प्रतिशत)



स्रोत: विश्व बैंक, २०२४

६. सन् १९९० देखि २०२३ सम्मको औसत उपभोग खर्चको अवस्था दृष्टिगत गर्दा नेपालको सबैभन्दा बढी अर्थात कुल गार्हस्थ्य उत्पादनको ८९.६ प्रतिशत र चीनको सबैभन्दा कम ५६.२ प्रतिशत रहेको छ। बंगलादेश र भारतको यस्तो अनुपात क्रमशः ७९.६ प्रतिशत र ७१.७ प्रतिशत रहेको छ।

चार्ट (३) : कुल उपभोग खर्च (कुल गार्हस्थ्य उत्पादनको प्रतिशत)



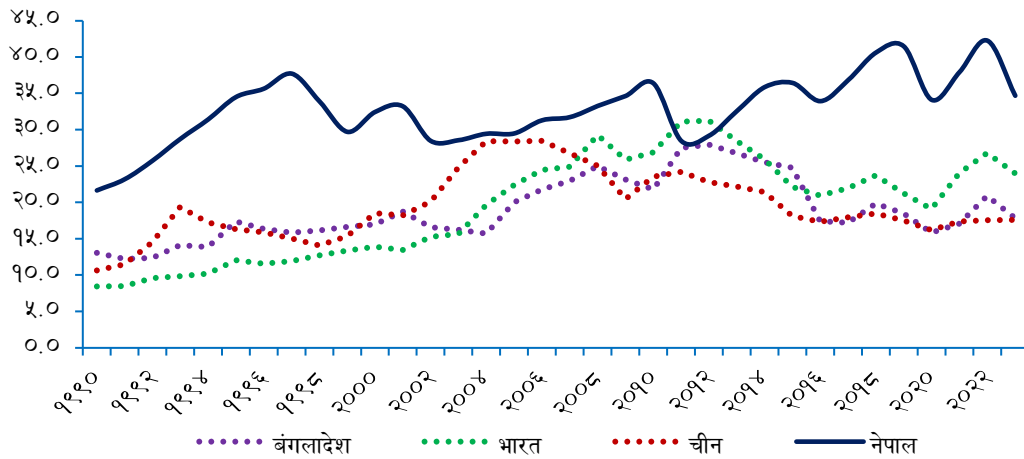
स्रोत: विश्व बैंक, २०२४

७. सन् २०२२ मा ५.६ प्रतिशतले विस्तार भएको विश्व व्यापार सन् २०२३ मा ०.८ प्रतिशतले विस्तार भएको अनुमान छ। सन् २०२४ र २०२५ मा यस्तो विस्तार क्रमशः ३.१ प्रतिशत र ३.४ प्रतिशत हुने प्रक्षेपण अन्तर्राष्ट्रिय मुद्रा कोषले गरेको छ। सन् २०२२ मा विकसित अर्थतन्त्रको व्यापार ६.२ प्रतिशतले विस्तार भएकोमा सन् २०२३ मा यस्तो विस्तार ०.१ प्रतिशत रहेको अनुमान छ। सन्

२०२४ र २०२५ मा यस्तो विस्तार क्रमशः २.५ प्रतिशत र २.८ प्रतिशत रहने प्रक्षेपण छ। विकासशील तथा उदीयमान अर्थतन्त्रमा सन् २०२२ मा ४.५ प्रतिशतले विस्तार भएको अन्तर्राष्ट्रिय व्यापार सन् २०२३ मा २.० प्रतिशतले विस्तार भएको अनुमान छ। सन् २०२४ र सन् २०२५ भने यस्तो विस्तार क्रमशः ४.२ प्रतिशत र ४.५ प्रतिशत रहने प्रक्षेपण छ।

८. सन् १९९० देखि सन् २०२३ सम्म वस्तु तथा सेवा पैठारीको प्रवृत्ति विश्लेषण गर्दा कुल गार्हस्थ्य उत्पादनमा वस्तु तथा सेवा पैठारीको अनुपात नेपालको सबैभन्दा बढी ३२.८ प्रतिशत र वंगलादेशको सबैभन्दा कम १८.९ प्रतिशत रहेको छ। भारत र चीनमा यस्तो अनुपात समान १९.४ प्रतिशत रहेको छ।

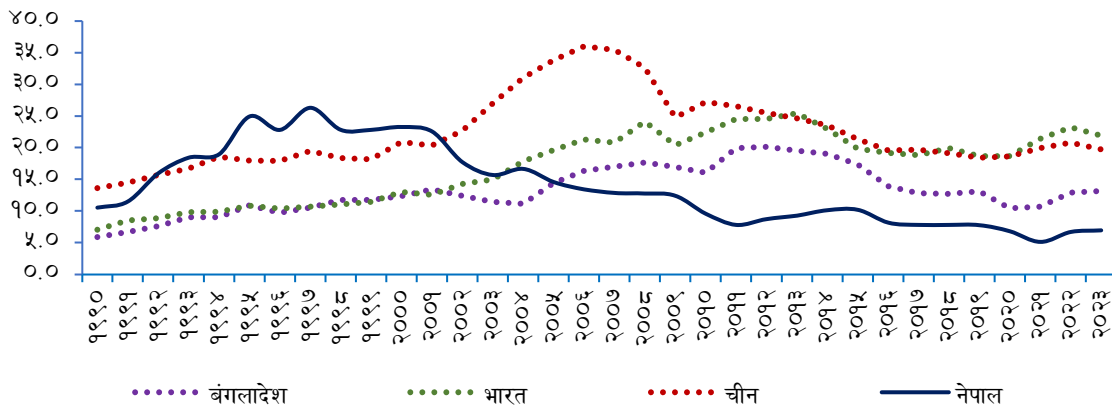
चार्ट (४) : वस्तु तथा सेवाको पैठारी (कुल गार्हस्थ्य उत्पादनको प्रतिशत)



स्रोत: विश्व बैंक, २०२४

९. सन् १९९० देखि सन् २०२३ सम्म वस्तु तथा सेवा निकासीको प्रवृत्ति विश्लेषण गर्दा कुल गार्हस्थ्य उत्पादनमा चीनको वस्तु तथा सेवा निकासीको अनुपात सबैभन्दा बढी २२.४ प्रतिशत र नेपालको सबैभन्दा कम १३.८ प्रतिशत रहेको छ। भारत र बंगलादेशको यस्तो अनुपात क्रमशः १७.० र १३.२ प्रतिशत रहेको छ।

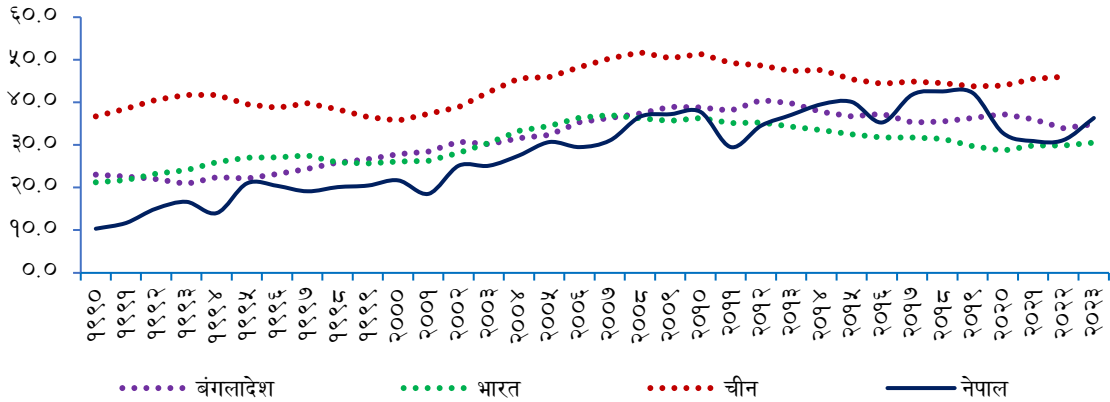
चार्ट (५) : वस्तु तथा सेवाको निकासी (कुल गार्हस्थ्य उत्पादनको प्रतिशत)



स्रोत: विश्व बैंक, २०२४

१०. सन् १९९० देखि सन् २०२३ सम्म कुल राष्ट्रिय बचतको प्रवृत्ति विश्लेषण गर्दा कुल गार्हस्थ्य उत्पादनमा कुल राष्ट्रिय बचतको अनुपात औसतमा सबैभन्दा बढी चीनको ४३.७ प्रतिशत र नेपालको सबैभन्दा कम २८.४ प्रतिशत रहेको छ। यस अवधिमा भारत र बंगलादेशको यस्तो अनुपात क्रमशः ३०.१ प्रतिशत र ३१.८ प्रतिशत रहेको छ।

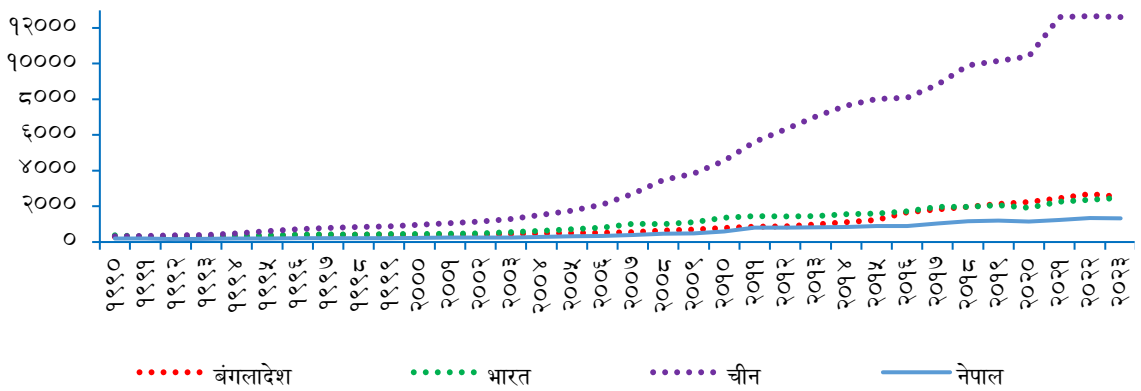
चाई (६) : कुल बचत (कुल गार्हस्थ्य उत्पादनको प्रतिशत)



स्रोत: विश्व बैंक, २०२४

११. सन् १९९० देखि सन् २०२३ सम्म प्रतिव्यक्ति आयको विश्लेषण गर्दा चीनको प्रतिव्यक्ति आय ३९.७ गुणा र भारतको ६.७ गुणाले बढेको छ। यस अवधिमा नेपाल र बंगलादेशको यस्तो आय क्रमशः ७.२ गुणा र ८.६ गुणाले बढेको छ। सन् २०२३ मा चीन, बंगलादेश, भारत र नेपालको प्रति व्यक्ति आय अमेरिकी डलरमा क्रमशः १२६१४, २५२९, २४८५ र १३२४ रहेको थियो।

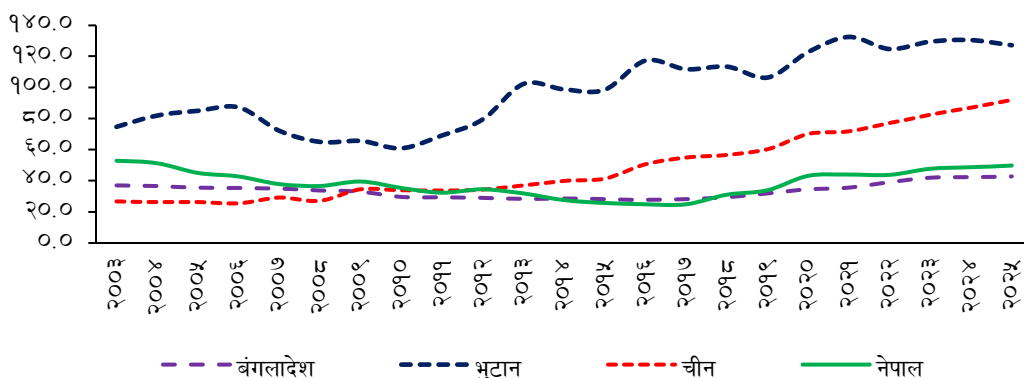
चाई (७) : प्रतिव्यक्ति आय (अमेरिकी डलर)



स्रोत: विश्व बैंक, २०२४

१२. सन् २००३ देखि सन् २०२२ सम्म सार्वजनिक ऋणको प्रवृत्ति दृष्टिगत गर्दा कुल गार्हस्थ्य उत्पादनमा सार्वजनिक ऋणको अनुपात सबैभन्दा बढी भारतको ७४.६ प्रतिशत र सबैभन्दा कम बंगलादेशको ३२.३ प्रतिशत रहेको छ। नेपाल र चीनको यस्तो अनुपात क्रमशः ३७.० प्रतिशत र ४२.९ प्रतिशत रहेको छ। सन् २०२२ मा भारत र चीनको कुल सार्वजनिक ऋण क्रमशः ८३.१ प्रतिशत र ७७.१ प्रतिशत रहेको थियो।

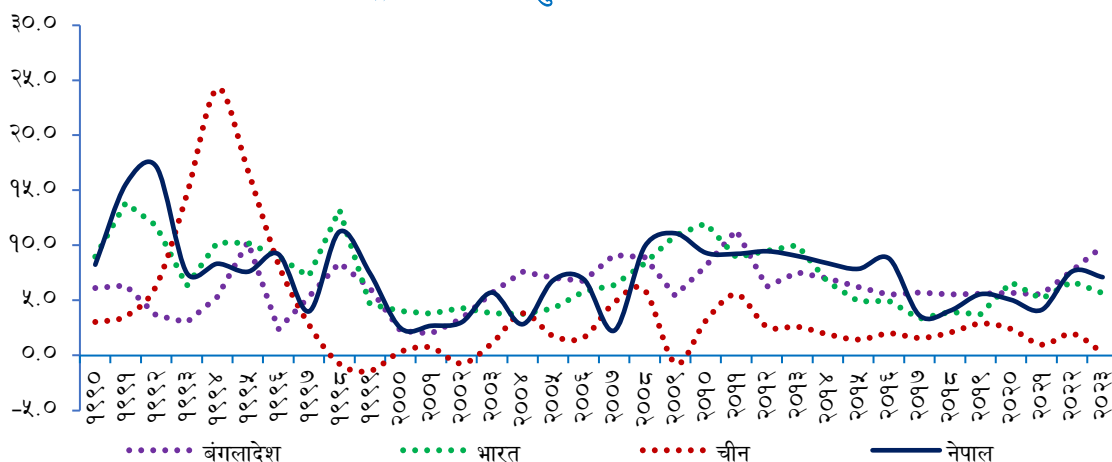
चाई (द) : सार्वजनिक ऋण (कुल गार्हस्थ्य उत्पादनको प्रतिशत)



स्रोत: अन्तराष्ट्रिय मुद्रा कोष, २०२४

१३. विश्वव्यापीरूपमा उच्च रहेको मुद्रास्फीतिमा क्रमशः सुधार हुँदै गएको छ। तथापि, रुस-युक्रेनबीच जारी युद्ध, उर्जाको मूल्य अनिश्चितता तथा आर्थिक मन्दीको अवस्थाबाट अर्थतन्त्रलाई चलायमान बनाउन विभिन्न मुलुकले अवलम्बन गर्न सक्ने नीतिगत लचकता लगायतका कारण मुद्रास्फीतिमा थप चाप पर्न सक्ने देखिन्छ। सन् २०२२ मा ८.७ प्रतिशत रहेको विश्व उपभोक्ता मुद्रास्फीति सन् २०२३ मा ७.० प्रतिशत रहेको अनुमान छ भने सन् २०२४ मा ४.९ प्रतिशत रहने प्रक्षेपण छ। विकसित मुलुकमा यस्तो मुद्रास्फीति सन् २०२२ मा ७.३ प्रतिशत रहेकोमा सन् २०२३ मा ४.७ प्रतिशत रहेको अनुमान छ भने सन् २०२४ मा २.६ प्रतिशत रहने प्रक्षेपण छ। विकासशील तथा उदीयमान राष्ट्रमा भने सन् २०२२ मा उपभोक्ता मुद्रास्फीति ९.८ प्रतिशत रहेकोमा सन् २०२३ मा ८.६ प्रतिशत रहेको अनुमान छ भने सन् २०२४ मा ६.५ प्रतिशत रहने प्रक्षेपण छ।
१४. नेपाल, भारत, चीन तथा बंगलादेशको सन् १९९१ देखि सन् २०२३ सम्मको औसत मुद्रास्फीतिलाई तुलना गर्दा नेपालको सबैभन्दा बढी ७.३ प्रतिशत र चीनको सबैभन्दा कम ३.८ प्रतिशत रहेको छ। भारत र बंगलादेशमा भने यस्तो मुद्रास्फीति क्रमशः ७.१ प्रतिशत र ६.३ प्रतिशत रहेको छ।

चाई (९) : उपभोक्ता मुद्रास्फीति (प्रतिशत)

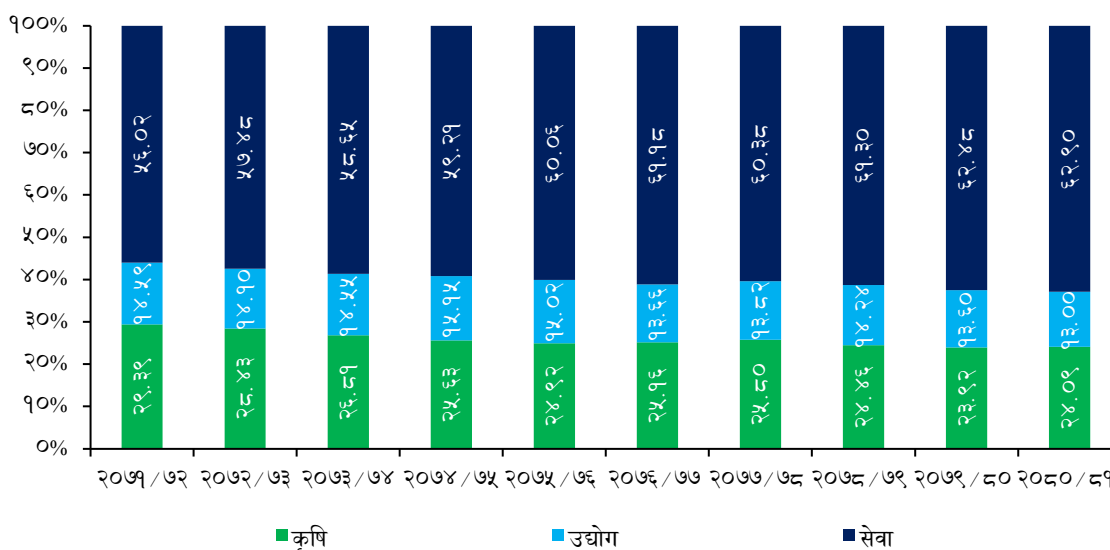


स्रोत: विश्व बैंक, २०२४

राष्ट्रिय अर्थतन्त्र

१५. आर्थिक वर्ष २०८०/८१ मा आर्थिक वृद्धि मध्यमस्तरको रहेको, उपभोक्ता मुद्रास्फीति वाञ्छित सीमाभित्रै रहेको, राजस्व परिचालनमा सुधार भएको, बाह्य क्षेत्र थप मजबुद र सुदृढ बन्दै गएको र वित्तीय परिसूचकमा सुधार हुँदै गएकोले राष्ट्रिय अर्थतन्त्रमा सुधारका संकेत देखापरेका छन्। यस अवधिमा चालु खाता र शोधनान्तर स्थिति उच्च बचतमा रहेका छन्। त्यसैगरी, यस अवधिमा सञ्चिति पर्याप्तता बढ्दै गई १२.६ महिनाको वस्तु तथा सेवाको आयात धान्न सक्ने विदेशी मुद्रा सञ्चिति रहेको छ।
१६. आर्थिक वर्ष २०८०/८१ मा नेपालको अर्थतन्त्र ३.८७ प्रतिशतले विस्तार भएको अनुमान छ। आर्थिक वर्ष २०७९/८० मा नेपालको अर्थतन्त्र १.८६ प्रतिशतले विस्तार भएको थियो।
१७. विगतका वर्षदेखि नै कुल गार्हस्थ्य उत्पादनमा कृषि क्षेत्रको योगदान घट्दै र गैरकृषि क्षेत्रको योगदान बढ्दै गएको छ। यद्यपि, आर्थिक वर्ष २०८०/८१ मा कुल गार्हस्थ्य उत्पादनमा कृषि क्षेत्रको योगदान अघिल्लो आर्थिक वर्षको २३.९ प्रतिशतको तुलनामा केही बढेर २४.१ प्रतिशत पुगेको छ। आर्थिक वर्ष २०७९/८० मा कुल गार्हस्थ्य उत्पादनमा कृषि, उद्योग र सेवा क्षेत्रको योगदान क्रमशः २३.९ प्रतिशत, १३.६ प्रतिशत र ६२.५ प्रतिशत रहेकोमा आर्थिक वर्ष २०८०/८१ मा यस्तो योगदान क्रमशः २४.१ प्रतिशत, १३.० प्रतिशत र ६२.९ प्रतिशत रहेको अनुमान छ।

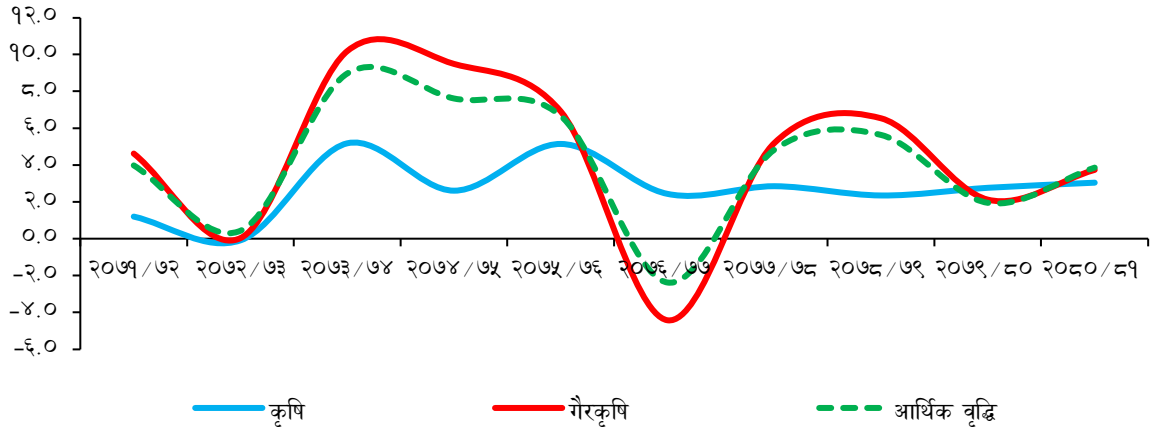
चार्ट (१०) : पछिल्लो दशकको कुल गार्हस्थ्य उत्पादनको संरचना



स्रोत: राष्ट्रिय तथ्याङ्क कार्यालय, २०८१

१८. पछिल्लो दशकको आर्थिक वृद्धिदरमा केही उतारचढाव देखिएको छ। यद्यपि, गैरकृषि क्षेत्रको तुलनामा भने कृषि क्षेत्रको वृद्धिदर केही स्थिर रहेको छ। यस अवधिमा आर्थिक वृद्धिदर औसत ४.१६ प्रतिशत रहेको छ। यस अवधिमा कृषि क्षेत्रको वृद्धिदर औसत २.७५ प्रतिशत र गैरकृषि क्षेत्रको वृद्धिदर ४.४५ प्रतिशत रहेको छ।

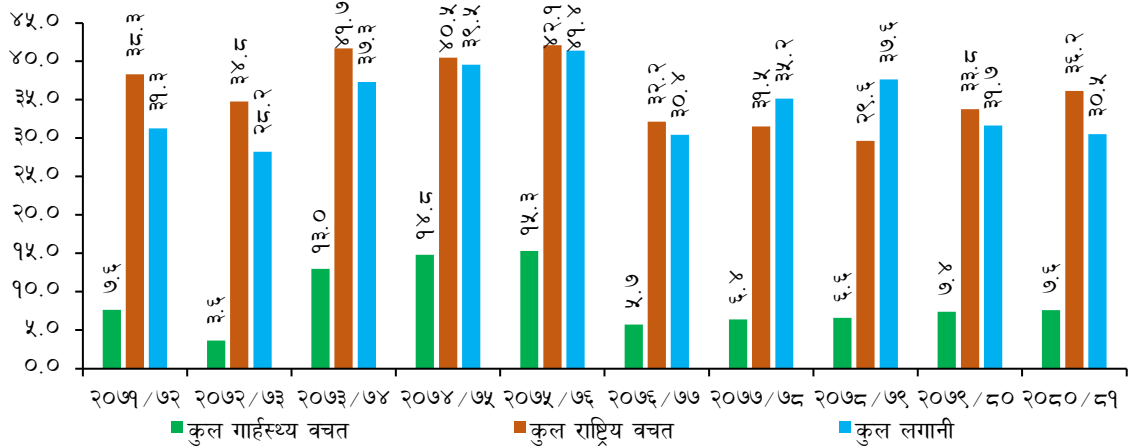
चाई (११) : पछिल्लो दशकको आर्थिक वृद्धिको प्रवृत्ति



स्रोत: राष्ट्रिय तथ्याङ्क कार्यालय, २०२१

१९. पछिल्लो दशकमा कुल गार्हस्थ्य बचत प्रायः न्यून रहेको छ। कोभिड-१९ महामारीको कारण कुल गार्हस्थ्य बचत र कुल राष्ट्रिय बचत दुबैमा प्रतिकूल प्रभाव परेको छ। पछिल्लो दशकको कुल गार्हस्थ्य उत्पादनमा कुल गार्हस्थ्य बचत र कुल राष्ट्रिय बचत वार्षिक औसत क्रमशः ८.८ प्रतिशत र ३६.१ प्रतिशत रहेको छ। यस अवधिमा कुल गार्हस्थ्य उत्पादनमा कुल लगानी औसत ३४.३ प्रतिशत रहेको छ।

चाई(१२) : पछिल्लो दशकको बचत र लगानीको स्थिति (कुल गार्हस्थ्य उत्पादनको प्रतिशत)

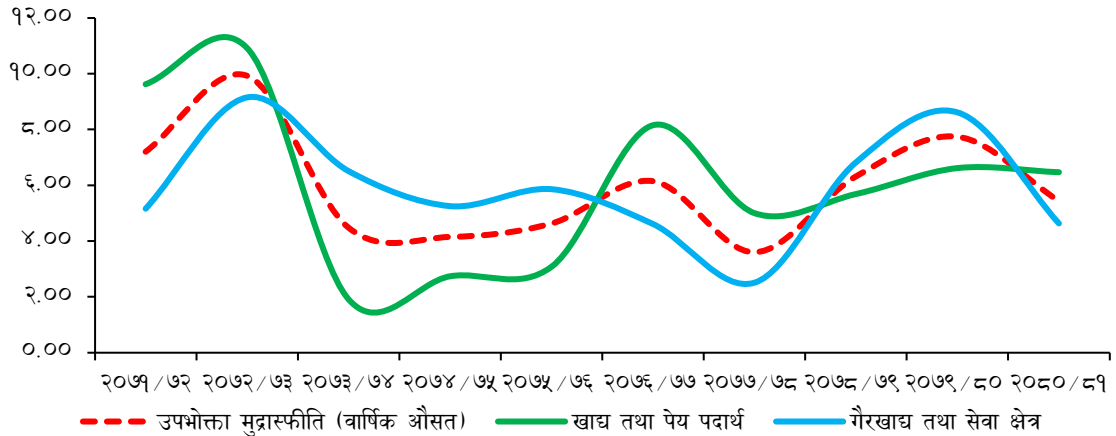


स्रोत: राष्ट्रिय तथ्याङ्क कार्यालय, २०२१

समग्र मूल्यस्थिति

२०. आर्थिक वर्ष २०२०/२१ मा औसत उपभोक्ता मुद्रास्फीति अघिल्लो आर्थिक वर्षको ७.७४ प्रतिशतको तुलनामा घटेर ५.४४ प्रतिशत रहेको छ। यसमध्ये खाद्य तथा पेय पदार्थतर्फको मुद्रास्फीति ६.४७ प्रतिशत र गैरखाद्य तथा सेवातर्फको ४.६४ प्रतिशत रहेको छ। पछिल्लो दशकमा औसत उपभोक्ता मुद्रास्फीति ५.९६ प्रतिशत रहेको छ।

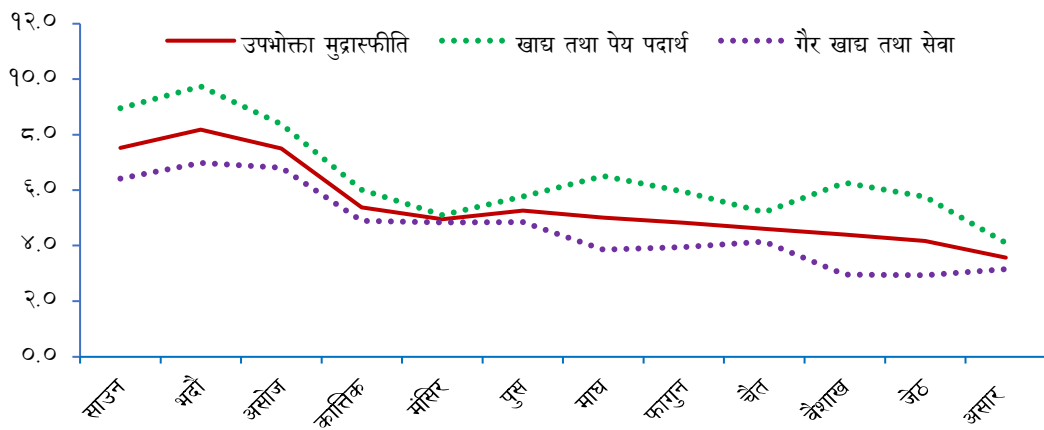
चाई (१३) : पछिल्लो दशकको उपभोक्ता मुद्रास्फीतिको प्रवृत्ति (प्रतिशत)



स्रोत: नेपाल राष्ट्र बैंक, २०२१

२१. वार्षिक बिन्दुगत आधारमा २०२१ असार महिनामा उपभोक्ता मुद्रास्फीति ३.५७ प्रतिशत रहेको छ। यस महिनामा खाद्य तथा पेय पदार्थतर्फको उपभोक्ता मुद्रास्फीति ४.९ प्रतिशत र गैरखाद्य तथा सेवा क्षेत्रको ३.९५ प्रतिशत रहेको छ। मासिकरूपमा उपभोक्ता मुद्रास्फीति दर २०१९ भदौमा सबैभन्दा बढी ९.९९ प्रतिशत र २०२१ असारमा सबैभन्दा कम ३.५७ प्रतिशत रहेको छ।

चाई (१४) : आर्थिक वर्ष २०२०/२१ को मासिकरूपमा उपभोक्ता मुद्रास्फीतिको प्रवृत्ति (प्रतिशत)



स्रोत: नेपाल राष्ट्र बैंक, २०२१

सार्वजनिक वित्त

२२. आर्थिक वर्ष २०२०/२१ मा सार्वजनिक वित्तका परिसूचक सामान्य रहेका छन्। समष्टिगत माग बढ्न नसकेको कारण आर्थिक क्रियाकलाप अपेक्षाकृतरूपमा सुधार हुन नसकेपनि राजस्व परिचालन १०.६ प्रतिशतले बढेको छ। यस अवधिमा वित्तीय व्यवस्थातर्फको खर्चमा उल्लेख्य वृद्धि भएतापनि चालु खर्च र पुँजीगत खर्च घटेको कारण समग्रमा संघीय खर्च समेत ०.९ प्रतिशतले घटेको छ। फलस्वरूप, सार्वजनिक ऋण परिचालन ५.५ प्रतिशतले घटेको छ। अघिल्लो आर्थिक वर्षको तुलनामा बजेट घाटा समेत १.९ प्रतिशत बिन्दुले सुधार भई कुल गार्हस्थ्य उत्पादनको ७.४ प्रतिशत रहेको छ।

तालिका (१) : सार्वजनिक वित्तका परिसूचकहरू (कुल गार्हस्थ्य उत्पादनको प्रतिशत)

विवरण	२०७६/७७	२०७७/७८	२०७८/७९	२०७९/८०	२०८०/८१ #
संघीय खर्च	२८.१	२७.५	२६.५	२६.६	२४.७
चालु खर्च	२०.२	१९.४	१९.२	१८.५	१६.७
पूँजीगत खर्च	४.९	५.३	४.३	४.४	३.४
वित्तीय व्यवस्था	३.०	२.८	२.८	३.६	४.६
राजस्व परिचालन	२०.४	२१.५	२१.४	१७.९	१८.६
कर राजस्व	१८.०	२०.०	१९.८	१६.२	१६.६
गैरकर राजस्व	२.४	१.५	१.६	१.७	२.०
कुल संघीय आय	१९.९	२०.६	२०.४	१७.२	१७.३
बजेट घाटा	-८.२	-६.९	-६.०	-९.३	-७.४
तिर्न बाँकी खुद सार्वजनिक ऋण	३६.९	३९.९	४०.५	४२.९	४२.७
आन्तरिक	१५.८	१८.४	१९.८	२१.०	२०.७
बाह्य	२१.१	२१.५	२०.६	२१.९	२२.०
आन्तरिक ऋण परिचालन	५.०	५.१	४.७	४.८	४.१
वैदेशिक ऋण प्राप्ति	४.४	३.०	२.७	२.३	२.२

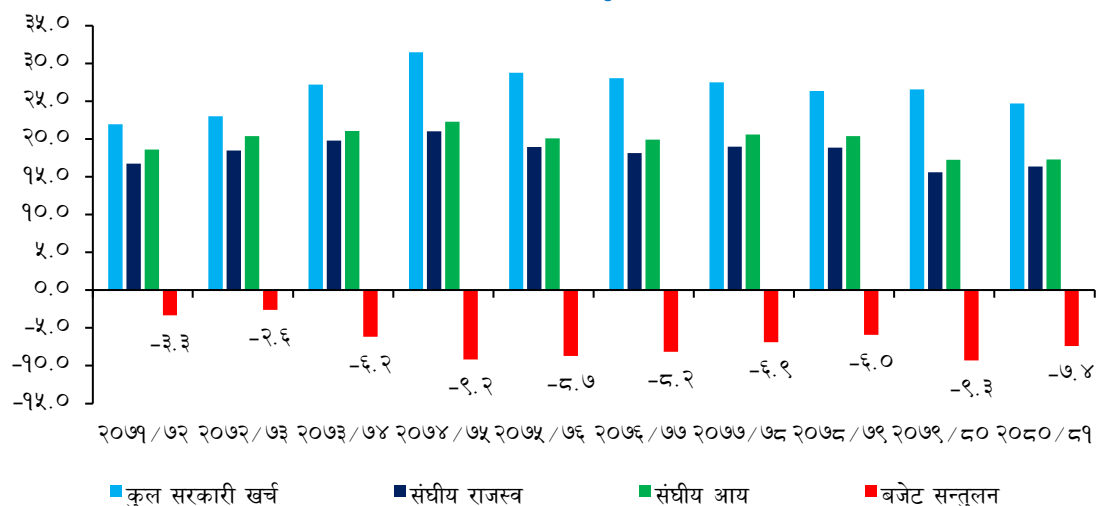
स्रोत: महालेखा नियन्त्रक कार्यालय/नेपाल राष्ट्र बैंक/केन्द्रीय तथ्याङ्क विभाग, २०८१

प्रारम्भिक अनुमान

बजेट सन्तुलन

२३. कोभिड-१९ महामारी, वस्तु पैठारीमा भएको सङ्कुचन लगायतको कारण कुल गार्हस्थ्य उत्पादनमा संघीय आय र संघीय खर्चको अनुपात पछिल्ला आर्थिक वर्षमा प्रायः घटेको छ। अपेक्षाकृतरूपमा संघीय आयमा वृद्धि हुन नसक्दा स्रोत व्यवस्थापनमा बढी दबाव सिर्जना भएको र सार्वजनिक ऋणमाथिको निर्भरता बढेको छ। फलस्वरूप, पछिल्ला आर्थिक वर्षमा बजेट घाटा प्रायः उच्च रहेको छ।

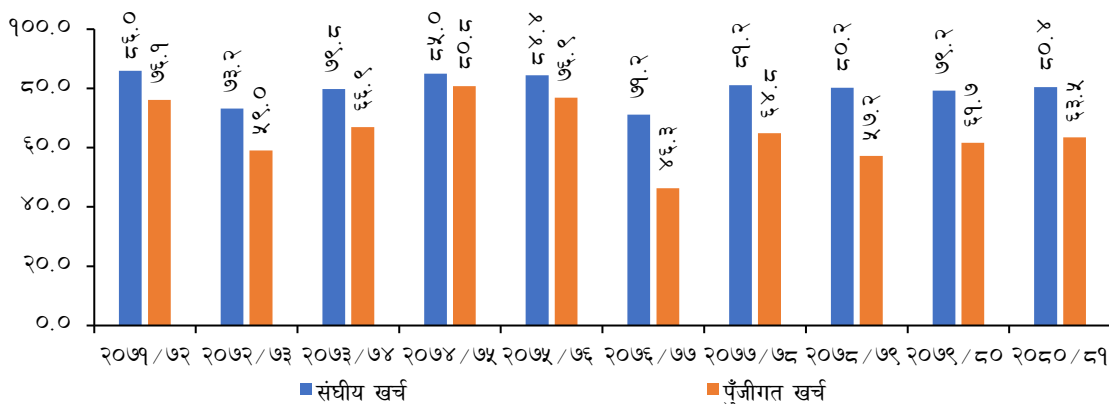
चार्ट (१५) : पछिल्लो दशकको आय, खर्च र बजेट सन्तुलनको स्थिति (कुल गार्हस्थ्य उत्पादनको प्रतिशतमा)



स्रोत: अर्थ मन्त्रालय / महालेखा नियन्त्रक कार्यालय, २०८१

२४. पछिल्लो ५ आर्थिक वर्षमा विनियोजित पूँजीगत बजेटको औसत ५९.० प्रतिशत मात्र खर्च भएको छ। आयोजना/परियोजनाको फितलो कार्यान्वयनको कारण पूँजीगत खर्च अपेक्षाकृतरूपमा हुन सकेको छैन।

चाई (१६) : पछिल्लो दशकको सार्वजनिक खर्च उपयोगको स्थिति (विनियोजित बजेटको प्रतिशत)



स्रोत: महालेखा नियन्त्रक कार्यालय, २०२१

२५. आर्थिक वर्षको अन्त्यतिर खर्च भुक्तानी अधिकेन्द्रित हुने गरेको छ। खर्च भुक्तानीको दृष्टिले सबैभन्दा बढी अन्तिम त्रयमास र सबैभन्दा कम पहिलो त्रयमासमा हुने गरेको छ। यद्यपि, पछिल्लो ५ आर्थिक वर्षको खर्च भुक्तानीको प्रवृत्ति हेर्दा पहिलो त्रयमासमा खर्च भुक्तानी क्रमशः बढ्दै गएको छ। आर्थिक वर्ष २०१९/२० को अन्तिम त्रयमासमा ३३.७ प्रतिशत खर्च भुक्तानी भएकोमा चालु आर्थिक वर्षमा यस्तो भुक्तानी केही बढेर ३५.५ प्रतिशत पुगेको छ।

तालिका (२) : मासिक संघीय सरकारी खर्चको भुक्तानी स्थिति (प्रतिशत)

महिना	२०१६/१७	२०१७/१८	२०१८/१९	२०१९/२०	२०२०/२१
साउन	०.३९	०.९७	०.८०	९.५७	२.४९
भदौ	५.०५	५.६४	६.०६	७.८९	७.०५
असोज	९०.८७	९९.२२	९९.०४	९०.९२	९०.३८
पहिलो त्रयमास	९६.३९	९७.०३	९७.९०	९९.५७	९९.९२
कात्तिक	४.४०	५.७६	४.०५	५.९२	५.३३
मंसिर	६.६८	५.०३	७.६०	५.९३	६.९९
पुष	९०.९४	७.३९	९.९३	९.९३	८.५६
दोस्रो त्रयमास	२९.२२	९८.९८	२०.७८	२०.९८	२०.८०
माघ	७.०२	७.९३	६.४४	६.४२	८.०३
फागुन	९९.३८	६.०८	६.४३	७.८५	८.९५
चैत	५.९९	९०.०५	९.०८	९९.५३	७.६५
तेस्रो त्रयमास	२४.३०	२३.२६	२९.९५	२५.८०	२३.८३
वैशाख	७.८६	९९.३७	८.७५	७.३७	९०.४७
जेठ	९९.२९	७.७९	९.६८	९.०३	८.६७
असार	९९.९०	२२.३६	२०.९५	९७.२६	९६.३०
अन्तिम त्रयमास	३८.९७	४९.५३	३९.३७	३३.६५	३५.४५
जम्मा	१००.००	१००.००	१००.००	१००.००	१००.००

स्रोत: महालेखा नियन्त्रक कार्यालय, २०२१

२६. पूँजीगत खर्चको कुल भुक्तानी मध्ये आर्थिक वर्ष २०२०/२१ को असार महिनामा मात्र ३०.२ प्रतिशत भुक्तानी भएको छ। आर्थिक वर्ष २०१९/२० को असार महिनामा यस्तो भुक्तानी ३४.५ प्रतिशत

रहेको थियो। आर्थिक वर्षको अन्त्यतिर सरकारको वित्त व्यवस्थापनमा बढी चाप पर्ने गरेको छ। फलतः अन्तिम त्रयमासमा मात्र कुल भुक्तानीको करिब ५० प्रतिशत भुक्तानी हुने गरेको छ।

तालिका (३) : मासिक पुँजीगत खर्चको भुक्तानी स्थिति (प्रतिशतमा)

महिना	२०७६/७७	२०७७/७८	२०७८/७९	२०७९/८०	२०८०/८१
साउन	०.३२	०.०६	०.४३	०.६३	०.४३
भदौ	२.४०	१.५८	०.७७	१.८७	३.८३
असोज	७.००	४.९३	५.६८	५.९१	५.०४
पहिलो त्रयमास	९.७१	६.५७	६.८९	८.४२	९.३०
कात्तिक	३.४२	६.२९	२.७३	२.८३	६.३४
मंसिर	६.८४	२.८४	३.५२	३.२९	३.१७
पुष	१३.२२	६.५०	१०.३६	८.३३	७.५१
दोस्रो त्रयमास	२३.४९	१५.६४	१६.६१	१४.४५	१७.०१
माघ	७.४७	५.३३	४.६२	५.४९	६.८५
फागुन	१०.३५	७.३६	७.५७	७.६९	९.२०
चैत	४.५४	११.३५	१२.३२	९.८४	८.४३
तेस्रो त्रयमास	२२.३७	२४.०४	२४.५१	२३.०२	२४.४८
वैशाख	४.७९	८.७६	६.७०	७.८९	७.५७
जेठ	६.३१	७.५२	९.११	११.७२	११.४४
असार	३३.३३	३७.४७	३६.१९	३४.४९	३०.२०
अन्तिम त्रयमास	४४.४३	५३.७५	५२.००	५४.११	४९.२१
जम्मा	१००.००	१००.००	१००.००	१००.००	१००.००

स्रोत: महालेखा नियन्त्रक कार्यालय, २०८१

२७. आर्थिक वर्ष २०८०/८१ मा कुल संघीय सरकारी खर्चमध्ये चालु खर्च, पुँजीगत खर्च र वित्तीय व्यवस्थाको अनुपात क्रमशः ६७.६ प्रतिशत, १३.६ प्रतिशत र १८.८ प्रतिशत रहेको छ। गत आर्थिक वर्ष २०७९/८० मा यस्तो अनुपात क्रमशः ७०.४ प्रतिशत, १६.३ प्रतिशत र १३.३ प्रतिशत रहेको थियो।

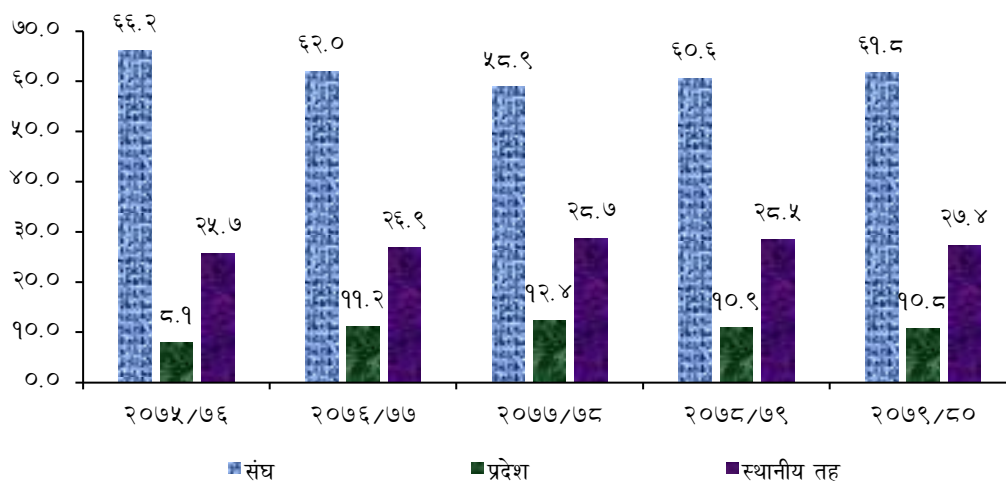
तालिका (४) : संघीय खर्च संरचना (संघीय खर्चको प्रतिशत)

आर्थिक वर्ष	चालु	पुँजीगत	वित्तीय व्यवस्था	कुल संघीय खर्च
२०६८/६९	७१.८	१५.२	१३.१	१००
२०६९/७०	६९.०	१५.२	१५.८	१००
२०७०/७१	६९.८	१५.३	१४.९	१००
२०७१/७२	६३.९	१६.७	१९.४	१००
२०७२/७३	६१.८	२०.५	१७.७	१००
२०७३/७४	६२.४	२५.०	१२.५	१००
२०७४/७५	६४.७	२५.०	१०.२	१००
२०७५/७६	६५.३	२१.८	१२.९	१००
२०७६/७७	७१.९	१७.३	१०.८	१००
२०७७/७८	७०.७	१९.१	१०.२	१००
२०७८/७९	७२.८	१६.५	१०.६	१००
२०७९/८०	७०.४	१६.३	१३.३	१००
२०८०/८१	६७.६	१३.६	१८.८	१००

स्रोत: महालेखा नियन्त्रक कार्यालय, २०८१।

२८. आर्थिक वर्ष २०७९/८० मा संघ, प्रदेश र स्थानीय तहको खुद खर्च (एकीकृत खर्च) रु.१६ खर्ब ५६ अर्ब ७ करोड रहेको छ। एकीकृत खर्चमध्ये चालु खर्च ५६.३० प्रतिशत, पुँजीगत खर्च ३१.८५ प्रतिशत र वित्तीय व्यवस्थातर्फको खर्च ११.८५ प्रतिशत रहेको छ। त्यसैगरी, कुल एकीकृत खर्चमध्ये संघ, प्रदेश र स्थानीय तहले गरेको खर्च क्रमशः ६१.८३ प्रतिशत, १०.७७ प्रतिशत र २७.४० प्रतिशत रहेको छ।

चार्ट (१७) : तीन तहका सरकारको खर्च स्थिति (एकीकृत खर्चको प्रतिशत)



स्रोत: महालेखा नियन्त्रक कार्यालय, २०८०

नोट: आर्थिक वर्ष २०८०/८१ को संघ, प्रदेश र स्थानीय तहको खर्चको विवरण तयारीको क्रममा रहेकाले समावेश गरिएको छैन।

राजस्व परिचालन

२९. आर्थिक वर्ष २०८०/८१ मा राजस्व सङ्कलन १०.६ प्रतिशतले वृद्धि भएको छ। आर्थिक वर्ष २०७९/८० मा सरकारले लिएको आयात नियमन नीतिको कारण भन्सार विन्दुमा सङ्कलन हुने राजस्व घटेको र सो को प्रभावस्वरूप कुल राजस्व परिचालन समेत घटेको थियो। उक्त नीति हटाइएसँगै यस अवधिमा राजस्व परिचालनमा सुधार भएको छ। यस अवधिमा सङ्कलित राजस्व लक्ष्यको ७४.४ प्रतिशत रहेको छ। आर्थिक वर्ष २०७९/८० मा यस्तो सङ्कलन लक्ष्यको ६८.२ प्रतिशत रहेको थियो। आर्थिक वर्ष २०८०/८१ मा साउन, भदौ र कार्तिक बाहेक अन्य महिनामा राजस्व सङ्कलन बढेको छ।
३०. आर्थिक वर्ष २०८०/८१ मा भन्सार महशुल अन्तर्गत निकासी कर र कृषि सुधार शुल्क घटेको छ भने अन्य शीर्षक/उपशीर्षकको योगदान बढेको छ। अन्तःशुल्क अन्तर्गत आन्तरिक उत्पादनमा लाग्ने कर १.५१ प्रतिशतले घटेको छ। यसबाहेक अन्य सबै समूह र उपसमूहमा संकलित राजस्व बढेको छ।
३१. यस अवधिको संकलित कर राजस्वमध्ये भन्सार विन्दुमा सङ्कलित कर राजस्वको अंश ४४.३ प्रतिशत र आन्तरिकतर्फको कर राजस्वको अंश ५५.७ प्रतिशत रहेको छ। अघिल्लो आर्थिक वर्षमा पनि यस्तो अंश समान रहेको थियो।

तालिका (५): पछिल्लो दुई आर्थिक वर्षको मासिक राजस्व परिचालनको स्थिति (रु.करोड)

महिना	२०७९/८०			२०८०/८१			वृद्धिदर (प्रतिशतमा)		
	कर राजस्व	गैरकर राजस्व	कुल राजस्व	कर राजस्व	गैरकर राजस्व	कुल राजस्व	कर राजस्व	गैरकर राजस्व	कुल राजस्व
साउन	७०६४	९०८	७९७२	७०१८	८७०	७८८७	-०.७	-४.२	-१.१
भदौ	६००७	४०२	६४०९	५७७८	४४२	६२२०	-३.८	९.९	-२.९
असोज	५८६८	६१०	६४७७	७१५१	६५३	७८०४	२१.९	७.२	२०.५
कार्तिक	५६४१	३०८	५९४९	५४८४	२६८	५७५२	-२.८	-१२.९	-३.३
मंसिर	५५६८	३१४	५८८२	८२८८	३९०	८६७९	४८.९	२४.३	४७.६
पुस	१०३८०	२२०१	१२५८१	१०६३७	२६७१	१३३०७	२.५	२१.३	५.८
माघ	५८९२	३०६	६१९९	६६९४	३९६	७०९०	१३.६	२९.२	१४.४
फागुन	६२२८	५८०	६८०८	६८१८	३४७	७१६५	९.५	-४०.२	५.२
चैत	८९६५	११३९	१०१०३	९२४४	१६५५	१०९००	३.१	४५.३	७.९
बैशाख	६८५२	३९३	७२४५	७५७२	८१७	८३८९	१०.५	१०८.०	१५.८
जेठ	७४३७	६२४	८०६०	७९९९	४९१	८४९०	७.६	-२१.२	५.३
असार	१०६६२	१३६८	१२०३०	११७७४	२४३३	१४२०७	१०.४	७७.८	१८.१
जम्मा	८६५६२	९१५३	९५७१५	९४४५५	११४३४	१०५८९०	९.१	२४.९	१०.६

स्रोत: महालेखा नियन्त्रक कार्यालय, २०८१

३२. यस अवधिमा शिक्षा सेवा शुल्क उपशीर्षकमा मात्र लक्ष्यको तुलनामा असुली बढी रहेको छ। कर राजस्वतर्फको असुली लक्ष्यको ७२.४ प्रतिशत र गैरकर राजस्वतर्फको असुली लक्ष्यको ९७.७ प्रतिशत रहेको छ। करतर्फ भन्सार महशुल शीर्षक अन्तर्गत असुली सबैभन्दा कम लक्ष्यको ६५.४ प्रतिशत रहेको छ।

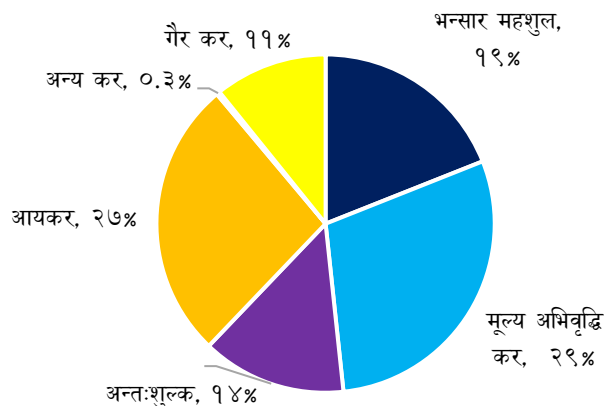
तालिका (६) : राजस्व लक्ष्य र असुलीको विवरण (रु. करोडमा)

शीर्षक	आर्थिक वर्ष २०८०/८१		
	वार्षिक लक्ष्य	असुली	असुली प्रतिशत
भन्सार महशुल	३०७४३.७७	२०१०२.३६	६५.३९
मूल्य अभिवृद्धि कर	४२५८९.१४	३१०४५.०५	७२.८९
उत्पादन, विक्री, सेवा	१५७२१.६२	१३०१०.१३	८२.७५
पैठारी	२६८६७.५२	१८०३४.९२	६७.१३
अन्तःशुल्क	२०७२२.१४	१४६३५.२२	७०.६३
आन्तरिक उत्पादन	१५५५८.५५	१०९२०.८८	७०.१९
पैठारी	५१६३.५९	३७१४.३४	७१.९३
शिक्षा सेवा शुल्क	२८१.०२	३२६.३८	११६.१४
आयकर	३६२११.८९	२८३४६.४६	७८.२८
आयकर	३०२३१.६२	२४६६२.६१	८१.५८
ब्याज कर	५९८०.२७	३६८३.८५	६१.६०
कर राजस्व	१३०५४७.९६	९४४५५.४७	७२.३५
गैरकर राजस्व	११७०६.२१	११४३४.१७	९७.६८
कुल राजस्व	१४२२५४.१७	१०५८८९.६३	७४.४४
अन्य प्राप्ति	०.००	२३८५.३१	-
जम्मा राजस्व र प्राप्ति	१४२२५४.१७	१०८२७४.९५	७६.११

स्रोत: महालेखा नियन्त्रक कार्यालय, २०८१

३३. कुल राजस्व परिचालनमा सर्वैभन्दा बढी योगदान मूल्य अभिवृद्धि करको रहेको छ। त्यसपछि यस्तो योगदान क्रमशः आयकर, भन्सार महशुल, अन्तःशुल्क र गैरकर राजस्वको रहेको छ।

चार्ट (१८) : राजस्व परिचालनको संरचना (कुल राजस्वको प्रतिशत)



स्रोत: आन्तरिक राजस्व विभाग, २०८१

संघीय राजस्व

३४. आर्थिक वर्ष २०८०/८१ मा संघीय सरकारको राजस्व (बाँडफाँट हुने रोयल्टी सहित) ११.९ प्रतिशतले बढेर रु.९ खर्ब ३३ अर्ब पुगेको छ। आर्थिक वर्ष २०७९/८० मा यस्तो राजस्व ११.१ प्रतिशतले घटेर रु.८ खर्ब ३४ अर्ब ५ करोड रहेको थियो।
३५. आर्थिक वर्ष २०८०/८१ मा संघीय सरकारको कर राजस्व परिचालन ९.४ प्रतिशतले बढेर रु.८ खर्ब १९ अर्ब रहेको छ। आर्थिक वर्ष २०७९/८० मा संघीय सरकारको यस्तो राजस्व परिचालन अघिल्लो वर्षको तुलनामा १२.९ प्रतिशतले कमी आई रु.७ खर्ब ४८ अर्ब रहेको थियो।
३६. आर्थिक वर्ष २०८०/८१ मा प्रदेश र स्थानीय तहमा बाँडफाँट हुने कर राजस्व रु.१ खर्ब २६ अर्ब रहेको छ। आर्थिक वर्ष २०७९/८० मा प्रदेश र स्थानीय तहमा बाँडफाँट हुने यस्तो राजस्व रु.१ खर्ब १७ अर्ब रहेको थियो।

करको दायरा विस्तार

३७. स्थायी लेखा नम्बर लिएका (दर्ता कायम रहेका) करदाताको सङ्ख्या २०८० असारमसान्तसम्मको तुलनामा १४.२ प्रतिशतले वृद्धि भई २०८१ असारमसान्तसम्म ६३ लाख ४० हजार ३ सय ६९ पुगेको छ। आर्थिक वर्ष २०८०/८१ मा मात्र थप भएका स्थायी लेखा सङ्ख्या ७ लाख ८६ हजार ३ सय ४३ रहेका छन्।
३८. २०८१ असार मसान्तसम्म मूल्य अभिवृद्धि करमा दर्ता कायम रहेका करदाताको सङ्ख्या ३ लाख ३४ हजार ९ सय ८३ पुगेको छ भने अन्तःशुल्क ईजाजत प्रमाणपत्र लिने करदाताको सङ्ख्या १ लाख २५ हजार ८१ पुगेको छ।

३९. कुल स्थायी लेखा नम्बर लिने करदातामध्ये व्यक्तिगत स्थायी लेखा नम्बर र व्यावसायिक स्थायी लेखा नम्बर लिनेको सङ्ख्या क्रमशः ६७.३ प्रतिशत र ३१.४ प्रतिशत रहेको छ भने करकट्टी गर्ने निकायले लिएको स्थायी लेखा नम्बर १.३ प्रतिशत मात्र रहेको छ।

तालिका (७) : व्यक्तिगत तथा व्यावसायिक स्थायी लेखा नम्बर लिएका करदाताको विवरण

दर्ताको प्रकार	२०७८ असारसम्म	२०७९ असारसम्म	२०८० असारसम्म	आर्थिक वर्ष २०८०/८१ मा दर्ता भएका	२०८१ असारसम्म कायम रहेका
व्यावसायिक स्थायी लेखा नम्बर	१५८०३८०	१७६२४१३	१८७६३०५	११६२३९	१९९२५४४
व्यक्तिगत स्थायी लेखा नम्बर	२४७५७५३	३०५०३०४	३६४९६१४	६१७७८१	४२६७३९५
करकट्टी गर्ने निकायले लिएको स्थायी लेखा नम्बर	९९९८	१८०९४	२८१०७	५२३२३	८०४३०
जम्मा स्थायी लेखा नम्बर	४०६६१३१	४८३०८११	५५५४०२६	७८६३४३	६३४०३६९
मूल्य अभिवृद्धि कर	२९०७१४	२९१६३१	३०८४७७	२६५०६	३३४९८३
अन्तःशुल्क	१०४१८२	११२२३१	११६६७५	८४०६	१२५०८१

स्रोत: आन्तरिक राजस्व विभाग, २०८१

अन्तर्राष्ट्रिय विकास सहायता परिचालन

४०. आर्थिक वर्ष २०८०/८१ मा संघीय सरकारले अनुदानतर्फ रू.२२ अर्ब २७ करोड र ऋणतर्फ रू.१ खर्ब २३ अर्ब ६१ करोड गरी जम्मा रू.१ खर्ब ४५ अर्ब ८८ करोड वैदेशिक सहायता प्राप्त गरेको छ। आर्थिक वर्ष २०७९/८० मा संघीय सरकारले अनुदानतर्फ रू.२३ अर्ब १२ करोड र ऋणतर्फ रू.१ खर्ब २३ अर्ब १५ करोड गरी जम्मा रू.१ खर्ब ४६ अर्ब १६ करोड वैदेशिक सहायता प्राप्त गरेको थियो।

तालिका (८) : पछिल्लो ५ वर्षको अन्तर्राष्ट्रिय विकास सहायता प्राप्तिको स्थिति (रू. करोड)

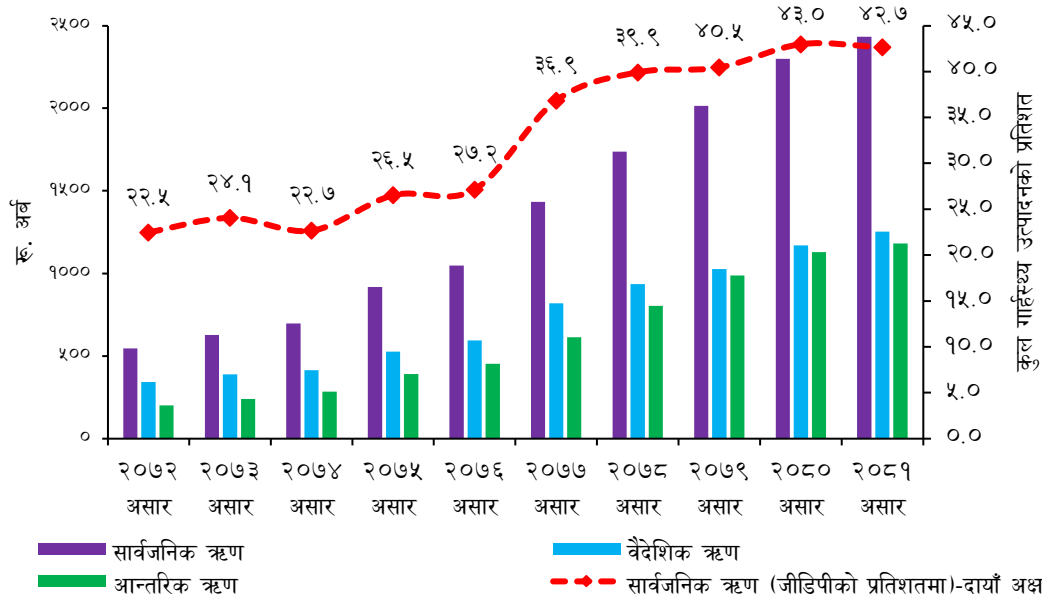
विवरण	आर्थिक वर्ष					प्रतिशत परिवर्तन	
	२०७६/७७	२०७७/७८	२०७८/७९	२०७९/८०	२०८०/८१	२०७९/८०	२०८०/८१
अनुदान	१७३०२	१३०८७	१३५९४	१२३०५	१२३६१	-९.५	०.५
ऋण	१९१९	२६७९	२४१५	२३१२	२२२७	-४.३	-३.७
जम्मा	१९२२२	१५७६६	१६००९	१४६१६	१४५८८	-८.७	-०.२

स्रोत: महालेखा नियन्त्रक कार्यालय, २०८१/आर्थिक सर्वेक्षण, २०८०/८१

सार्वजनिक ऋण

४१. पछिल्ला वर्षहरूमा सरकारको सार्वजनिक ऋण दायित्व क्रमशः बढ्दै गएको छ। संघीयताको कार्यान्वयनसँगै खर्च आवश्यकता बढेको, अपेक्षितस्तरमा राजस्वको परिचालन हुन नसकेको, कोभिड-१९ महामारी लगायतका कारण सरकारी आयमा दबाव सिर्जना भएको लगायतका कारण तिर्न बाँकी सार्वजनिक ऋणको परिमाणमा निरन्तर वृद्धि हुँदै गई २०८१ असार मसान्तमा रू.२४ खर्ब ३३ अर्ब पुगेको छ। २०८० असार मसान्तमा यस्तो ऋण रू.२२ खर्ब ९९ अर्ब रहेको थियो।

चाई (१९) : सार्वजनिक ऋणको अवस्था



स्रोत: सार्वजनिक ऋण व्यवस्थापन कार्यालय, २०८१

४२. २०८१ असारमसान्तको कुल सार्वजनिक ऋणमध्ये आन्तरिक ऋण र बाह्य ऋणको अनुपात क्रमशः ४८.५ प्रतिशत र ५१.५ प्रतिशत रहेको छ। २०८० असारमसान्तमा यस्तो अनुपात क्रमशः ४९.१ प्रतिशत र ५०.९ प्रतिशत रहेको थियो।
४३. बाह्य ऋणमध्ये बहुपक्षीय ऋणको अंश ८९.१ प्रतिशत र द्विपक्षीय ऋणको अंश १०.९ प्रतिशत रहेको छ। आर्थिक वर्ष २०७९/८० मा यस्तो अंश ८८.१ प्रतिशत र ११.९ प्रतिशत रहेको थियो।
४४. आर्थिक वर्ष २०८०/८१ मा संघीय सरकारले कुल रु.३ खर्ब ५८ अर्ब २ करोड सार्वजनिक ऋण परिचालन गरेको छ। यसमध्ये रु.२ खर्ब ३४ अर्ब आन्तरिक ऋण र रु.१ खर्ब २३ अर्ब ६० करोड वैदेशिक ऋण रहेको छ। आर्थिक वर्ष २०७९/८० मा रु.२ खर्ब ५६ अर्ब आन्तरिक ऋण र रु.१ खर्ब २३ अर्ब गरी रु.३ खर्ब ७९ अर्ब वैदेशिक ऋण परिचालन भएको थियो।
४५. २०८१ असारमसान्तमा कुल गार्हस्थ्य उत्पादनमा सार्वजनिक ऋणको अनुपात ४२.७ प्रतिशत रहेको छ। २०८० असारमसान्तमा यस्तो अनुपात ४२.९ प्रतिशत रहेको थियो।
४६. आर्थिक वर्ष २०८०/८१ मा सरकारको ऋण सेवा खर्च (साँवा तथा व्याज भुक्तानी) रु.३ खर्ब ५ अर्ब ३८ करोड रहेको छ, जुन कुल गार्हस्थ्य उत्पादनको अनुपातमा ५.४ प्रतिशत हो। अघिल्लो आर्थिक वर्षमा यस्तो अनुपात ४.२ प्रतिशत रहेको थियो।
४७. आर्थिक वर्ष २०८०/८१ मा सरकारले आन्तरिक ऋणतर्फ रु.१ खर्ब ८२ अर्ब ६२ करोड बराबरको साँवा भुक्तानी र रु.७२ अर्ब ७७ करोड वरावरको व्याज भुक्तानी गरेको छ। यस अवधिमा सरकारको खुद आन्तरिक ऋण परिचालन रु.५१ अर्ब ८० करोड रहेको छ। आर्थिक वर्ष २०७९/८० मा सरकारको यस्तो ऋण परिचालन रु.७६ अर्ब ६० करोड रहेको थियो।

तालिका (९): पछिल्लो ५ वर्षको सार्वजनिक ऋण परिचालनको स्थिति (रु. करोडमा)

विवरण	२०७६/७७	२०७७/७८	२०७८/७९	२०७९/८०	२०८०/८१*
आन्तरिक ऋण परिचालन	१९४९०.२९	२२४००.९१	२३१८४.५५	२५५९९.७७	२३४४२.१४
कुल गार्हस्थ्य उत्पादनको प्रतिशतमा	५.०	५.१	४.७	४.८	४.१
वैदेशिक ऋण परिचालन	१६२६०.७२	१३०८६.७२	१३३०८.३४	१२३०४.७६	१२३६०.८१
कुल गार्हस्थ्य उत्पादनको प्रतिशतमा	४.२	३.०	२.७	२.३	२.१
कुल सार्वजनिक ऋण परिचालन	३५७५१.०१	३५४८७.६३	३६४९२.८९	३७९०४.५३	३५८०२.९५
कुल गार्हस्थ्य उत्पादनको प्रतिशतमा	९.२	८.२	७.४	७.१	६.२
ऋण सेवा खर्च	८३५९.७८	९४८०.३८	१२१७८.२४	२२२६०.५७	३०५३७.७१
साँवा फिर्ता खर्च	५७५३.७५	६०१६.९७	७६७५.३६	१४९७१.२७	२२३३४.५४
व्याज खर्च	२६०६.०३	३४६३.४०	४५०२.८८	७२८९.३१	८२०३.१७
कुल गार्हस्थ्य उत्पादनको प्रतिशतमा (ऋणसेवा)	२.१	२.२	२.५	४.२	५.३५

स्रोत: आर्थिक सर्वेक्षण २०८०/८१ र सार्वजनिक ऋण व्यवस्थापन कार्यालय, २०८१

* प्रारम्भिक तथ्याङ्कमा आधारित

४८. आर्थिक वर्ष २०८०/८१ मा सरकारले बाह्य ऋणतर्फ रु.४० अर्ब ७२ करोड साँवा भुक्तानी र रु.९ अर्ब २६ करोड व्याज भुक्तानी गरेको छ। यस अवधिमा सरकारको खुद बाह्य ऋण परिचालन रु.८२ अर्ब ८८ करोड रहेको छ। आर्थिक वर्ष २०७९/८० मा खुद बाह्य ऋण परिचालन रु.३७ अर्ब ७४ करोड रहेको थियो। सार्वजनिक ऋणलाई पुँजी निर्माणसँग आबद्ध गरी आय, रोजगारी र उत्पादन अभिवृद्धिमा फर्त उत्पादनशील क्षेत्रमा उपयोग गर्नुपर्ने आवश्यक छ।

बाह्य क्षेत्र

बाह्य क्षेत्रका परिसूचकहरू

४९. आर्थिक वर्ष २०८०/८१ मा वस्तु पैठारीमा भएको सङ्कुचन र विप्रेषण आयमा भएको उल्लेख्य वृद्धिको कारण चालु खाता र शोधनान्तर स्थिति हालसम्मकै उच्च बचतमा रहेका छन्। विदेशी मुद्रा सञ्चिति उल्लेख्य बढेको छ। यसबाट बाह्य क्षेत्र थप मजबुत र सबल बन्दै गई बाह्य क्षेत्र सन्तुलन कायम भएको छ। यस अवधिमा कुल गार्हस्थ्य उत्पादनको अनुपातमा वस्तु निकासी, वस्तु पैठारी र व्यापार घाटा घटेको छ भने शोधनान्तर बचत, विदेशी मुद्रा सञ्चिति र विप्रेषण आप्रवाह बढेको छ।

तालिका (१०) : बाह्य क्षेत्रका परिसूचकहरू (कुल गार्हस्थ्य उत्पादनको प्रतिशत)

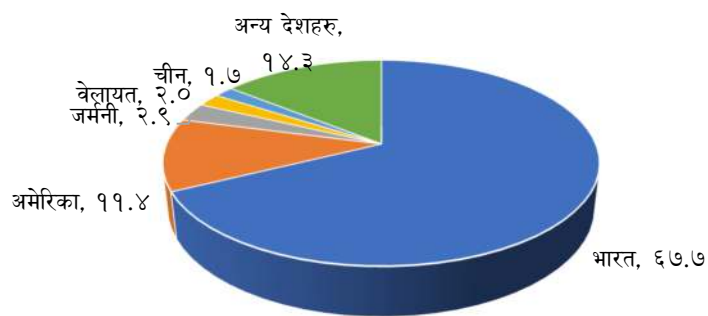
बाह्य क्षेत्रका परिसूचकहरू	२०७६/७७	२०७७/७८	२०७८/७९	२०७९/८०	२०८०/८१
वस्तु निकासी	२.५१	३.२४	४.०२	२.९४	२.६७
वस्तु पैठारी	३०.७८	३५.३८	३८.५९	३०.१३	२७.९२
कुल व्यापार	३३.२९	३८.६२	४२.६१	३३.०७	३०.५९
व्यापार सन्तुलन	-२८.२६	-३२.१४	-३४.५७	-२७.२०	-२५.२५
खुद सेवा आय	-०.०२	-१.६७	-२.१७	-१.४९	-०.९८
खुद वस्तु तथा सेवा निकासी	-२७.३१	-३२.८२	-३५.५७	-२७.६५	-२५.३०
शोधनान्तर स्थिति	७.२६	०.०३	-५.०७	५.३४	८.८१
चालु खाता सन्तुलन	-०.८७	-७.६७	-१२.५३	-०.८७	३.८८
विप्रेषण आप्रवाह	२२.५०	२२.०८	२०.२४	२३.२०	२५.३३
विदेशी विनिमय सञ्चिति	३६.०५	३२.१४	२४.४३	२८.७८	३५.७८
खुद वैदेशिक लगानी	०.५०	०.४५	०.३७	०.१२	०.१५
भ्रमण आय	१.५७	०.१७	०.६५	१.१६	१.४४
भ्रमण खर्च	१.३७	०.७५	१.९६	२.७०	३.३२

स्रोत: नेपाल राष्ट्र बैंक, २०८१

वस्तु निकासी

५०. आर्थिक वर्ष २०७९/८० मा २१.४ प्रतिशतले सङ्कचन भएको वस्तु निकासी आर्थिक वर्ष २०८०/८१ मा समेत ३.० प्रतिशतले सङ्कचन भएको छ। यस अवधिमा कुल वस्तु निकासी रु.१ खर्ब ५२ अर्ब ३८ करोड रहेको छ। आर्थिक वर्ष २०८०/८१ मा चीनतर्फको निकासी ४६.६ प्रतिशतले बढेको छ भने भारत र अन्य देशतर्फको निकासी क्रमशः ३.३ प्रतिशत र ४.३ प्रतिशतले घटेको छ। आर्थिक वर्ष २०७९/८० मा चीन र अन्य देशतर्फको निकासी क्रमशः ११८.३ प्रतिशत र १०.७ प्रतिशतले बढेको थियो भने भारततर्फको निकासी भने ३१.३ प्रतिशतले घटेको थियो।
५१. आर्थिक वर्ष २०८०/८१ मा देशगत वस्तु निकासी विविधिकरणमा केही सुधार भएको छ। यस अवधिमा १३१ देशतर्फ वस्तु निकासी भएको छ। गत आर्थिक वर्ष यस्तो सङ्ख्या १२८ रहेको थियो। यस अवधिमा कुल निकासीमा भारततर्फको निकासीको अंश दुई तिहाई भन्दा बढी रहेको छ। भारत, अमेरिका, जर्मनी, वेलायत, चीन र अन्य देशतर्फ भएको निकासीको अंश क्रमशः ६७.७ प्रतिशत, ११.४ प्रतिशत, २.९ प्रतिशत, २.० प्रतिशत, १.७ प्रतिशत र १४.३ प्रतिशत रहेको छ।

चार्ट (२०) : आर्थिक वर्ष २०८०/८१ मा देशगत रूपमा निकासीको संरचना (प्रतिशतमा)



स्रोत: भन्सार विभाग, २०८१

५२. आर्थिक वर्ष २०७८/७९ देखि आर्थिक वर्ष २०८०/८१ सम्म भारततर्फ हुने निकासीको हिस्सा कमी आएको छ भने अमेरिका, जर्मनी, वेलायत र चीन तर्फको बढेको छ।

तालिका (११) : देशगत रूपमा निकासीको संरचना (कुल निकासीको प्रतिशतमा)

क्र. स.	देश	२०७६/७७	२०७७/७८	२०७८/७९	२०७९/८०	२०८०/८१
१	भारत	७१.८	७५.४	७७.६	६७.९	६७.७
२	अमेरिका	९.७	९.८	९.०	१२.५	११.४
३	जर्मनी	२.८	२.३	२.१	२.८	२.९
४	टर्की	२.२	१.१	१.९	१.४	०.७
५	वेलायत	२.१	१.७	१.६	२.१	२.०
६	चीन	१.२	०.७	०.४	१.१	१.७
७	फ्रान्स	१.१	०.९	०.८	१.२	१.३
८	बङ्गलादेश	१.०	०.५	०.४	०.४	०.४
९	जापान	०.९	०.७	०.६	०.९	१.०
१०	इटाली	०.७	०.६	०.६	०.८	०.९
	अन्य देश	६.५	६.३	५.२	९.०	९.९

स्रोत: भन्सार विभाग, २०८१

५३. आर्थिक वर्ष २०८०/८१ मा निकासी भएका प्रमुख दश वस्तुहरूको कुल निकासीमा अंश ५३.९ प्रतिशत रहेको छ। अघिल्लो आर्थिक वर्षमा सोही वस्तुहरूको निकासीको अंश ५६.६ प्रतिशत रहेको थियो। गत आर्थिक वर्षको वस्तु निकासीमा प्रशोधित पाम तेलको हिस्सा सबैभन्दा बढी रहेकोमा आर्थिक वर्ष २०८०/८१ मा ४.२ प्रतिशतमा झरेको छ।

तालिका (१२) : निकासी भएका प्रमुख दश वस्तुहरू (रु.करोडमा)

वस्तु	२०७९/८०		२०८०/८१		प्रतिशत परिवर्तन
	निर्यात	हिस्सा	निर्यात	हिस्सा	
सेन्थेटिक यार्न	१२२०.३०	७.७७	११७७.९८	७.७३	-३.४७
फलामे पाता	७१९.५१	४.५८	११३८.२५	७.४७	५८.२०
उनी गलैँचा कार्पेट	११५०.६६	७.३२	१०५७.२६	६.९४	-८.१२
फलफुलको जुस	६६३.५५	४.२२	८७१.२२	५.७२	३१.३०
तयारी कपडा	७८२.९२	४.९८	८५३.६३	५.६०	९.०३
अलैची	८२७.६९	५.२७	७९४.१०	५.२१	-४.०६
प्लाइउड	४७०.५१	२.९९	७४१.५१	४.८७	५७.६०
प्रशोधित पाम तेल	२०५०.९१	१३.०५	६३३.६५	४.१६	-६९.१०
जमोठ कपडा	५२२.७०	३.३३	४७९.९४	३.१५	-८.१८
जुटका बुनिएका कपडा	४७७.३९	३.०४	४६०.८२	३.०२	-३.४७
अन्य	६८२७.९३	४३.४५	७०२९.७६	४६.१३	२.९६
कुल निकासी	१५७१४.०७	१००.००	१५२३८.१२	१००.००	-३.०३

स्रोत: भन्सार विभाग, २०८१

५४. आर्थिक वर्ष २०८०/८१ मा फलामे पाता, प्लाइउड, फलफुलको जुस, तयारी कपडा लगायतका वस्तुको निकासी बढेको छ भने प्रशोधित पाम तेल, अलैची, उनी गलैँचा कार्पेट, जुटका बुनिएका कपडा लगायतका वस्तुको निकासी घटेको छ।

५५. आर्थिक वर्ष २०७९/८० मा कुल वस्तु व्यापारमा वस्तु निकासीको अंश ८.९ प्रतिशत रहेकोमा आर्थिक वर्ष २०८०/८१ मा सीमान्त हास आई ८.७ प्रतिशत रहेको छ।

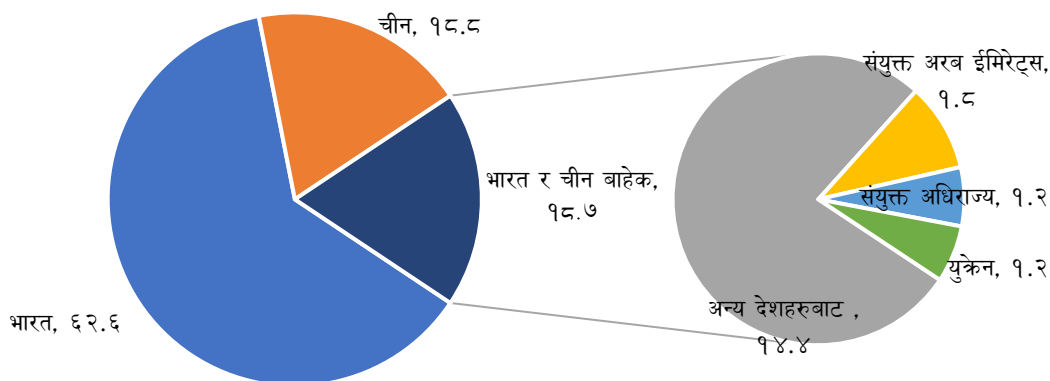
वस्तु पैठारी

५६. आर्थिक वर्ष २०७९/८० मा वस्तु पैठारी १६.१ प्रतिशतले घटेकोमा आर्थिक वर्ष २०८०/८१ मा समेत १.२ प्रतिशतले घटेर रु.१५ खर्ब ९२ अर्ब ९९ करोड कायम भएको छ। यस अवधिमा भारत र अन्य देशबाट भएको वस्तु पैठारी क्रमशः ३.० प्रतिशत र १७.६ प्रतिशतले घटेको छ भने चीनबाट भएको पैठारी ३४.२ प्रतिशतले बढेको छ। आर्थिक वर्ष २०७९/८० मा भारत, चीन र अन्य देशबाट भएको वस्तु पैठारी क्रमशः १४.४ प्रतिशत, १५.९ प्रतिशत र २०.७ प्रतिशतले घटेको थियो।

५७. आर्थिक वर्ष २०७९/८० मा १६४ देशबाट वस्तु तथा सेवा पैठारी भएकोमा आर्थिक वर्ष २०८०/८१ मा यस्तो सङ्ख्या १६३ रहेको छ। कुल पैठारीमा भारत र चीनबाट भएको पैठारीको अंश तीन चौथाई भन्दा बढी रहेको छ। आर्थिक वर्ष २०८०/८१ मा भारत, चीन, संयुक्त अरब ईमिरेट्स, संयुक्त अधिराज्य, युकेन र अन्य देशहरूबाट भएको पैठारीको अंश क्रमशः ६२.६ प्रतिशत, १८.८ प्रतिशत, १.८ प्रतिशत, १.२ प्रतिशत, १.२ प्रतिशत र १४.४ प्रतिशत रहेको छ। आर्थिक वर्ष २०७९/८० मा

भारत, चीन, संयुक्त अरब ईमिरेट्स, संयुक्त अधिराज्य, युकेन र अन्य देशहरूबाट भएको पैठारीको अंश क्रमशः ६३.८ प्रतिशत, १३.८ प्रतिशत, २.० प्रतिशत, १.२ प्रतिशत, १.१ प्रतिशत र १८.१ प्रतिशत रहेको थियो।

चाट (२१) : आर्थिक वर्ष २०८०/८१ मा देशगतरूपमा पैठारीको संरचना (प्रतिशत)



स्रोत: भन्सार विभाग, २०८१

५८. आर्थिक वर्ष २०७९/८० मा पेट्रोलियम पदार्थ लगायतका ईन्धनको पैठारी कुल पैठारीको १७.३ प्रतिशत रहेकोमा आर्थिक वर्ष २०८०/८१ मा यस्तो पैठारीमा केही कमी आई १६.८ प्रतिशत रहेको छ। यस अवधिमा कुल पैठारीमा प्रमुख १० वस्तुको पैठारीको अंश ३१.२ प्रतिशत रहेको छ। अधिल्लो आर्थिक वर्षमा यस्तो अंश २९.८ प्रतिशत रहेको थियो।
५९. आर्थिक वर्ष २०८०/८१ मा डिजेलको आयात परिमाणमा ०.२ प्रतिशतले वृद्धि भएपनि डिजेलको आयात मुल्यमा ६.४ प्रतिशतले कमी आएको छ। यसैगरी, एल.पि. ग्यासको परिमाणमा १.९ प्रतिशतले कमी आउदा आयात मुल्यमा ४.४ प्रतिशतले कमी आएको छ।

तालिका (१३) : पैठारी भएका प्रमुख १० वस्तुहरू (रु.करोडमा)

वस्तु	२०७९/८०		२०८०/८१		प्रतिशत परिवर्तन
	पैठारी	हिस्सा	पैठारी	हिस्सा	
डिजेल	१५३७७.०	९.५	१४३९७.७	९.०	-६.४
पेट्रोल	६६८४.५	४.१	६८१०.२	४.३	१.९
एल पि ग्यास	५८१५.७	३.६	५५६१.९	३.५	-४.४
एच.आर.सिट	२४४५.६	१.५	४१७५.९	२.६	७०.८
शुद्ध फलाम	४३६०.२	२.७	३९०३.४	२.५	-१०.५
तयारी कपडा	२५४५.३	१.६	३४२७.०	२.२	३४.६
विद्युतबाट सञ्चालित जीप, कार र भ्यान	१२२५.५	०.८	३०५२.०	१.९	१४९.०
मोबाइल टेलिफोन	२६५१.५	१.६	३००९.५	१.९	१३.५
अन्य एलोपेथीक औषधी	२४६६.५	१.५	२७४६.६	१.७	११.४
सुन	४३९०.०	२.७	२५९५.९	१.६	-४०.९
अन्य	११३२११.५	७०.२	१०९६१८.४	६८.८	-३.२
जम्मा पैठारी	१६११७३.२	१००.०	१५९२९८.६	१००.०	-१.२

स्रोत: भन्सार विभाग, २०८०।

६०. कुल वस्तु व्यापारमा वस्तु पैठारीको अंश आर्थिक वर्ष २०७९/८० मा ९१.१ प्रतिशत रहेकोमा आर्थिक वर्ष २०८०/८१ मा यस्तो अंशमा सीमान्त वृद्धि भई ९१.३ प्रतिशत पुगेको छ।
६१. आर्थिक वर्ष २०८०/८१ मा पेट्रोल, एच.आर.सिट, मोबाइल टेलिफोन, एलोपेथीक औषधी, विद्युतबाट सञ्चालित जीप कार र भ्यान लगायतका वस्तुको पैठारी बढेको छ भने डिजेल, एल.पि. ग्यास, शुद्ध फलाम, सुन लगायतका पैठारी घटेको छ।

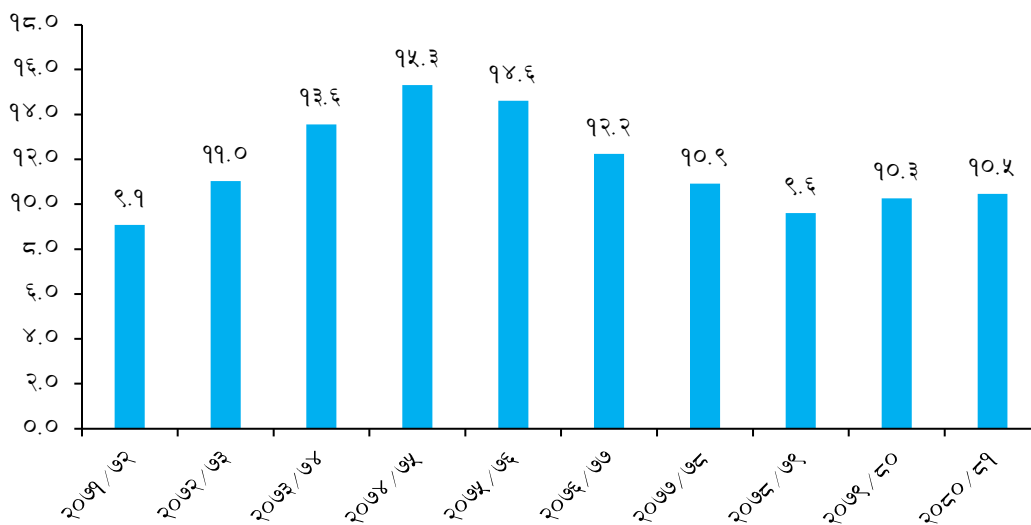
व्यापार सन्तुलन

६२. आर्थिक वर्ष २०८०/८१ मा वस्तु व्यापार घाटा १.० प्रतिशतले घटेर रु.१४ खर्ब ४० अर्ब ६० करोड रहेको छ। आर्थिक वर्ष २०७९/८० मा यस्तो घाटा १५.५ प्रतिशतले घटेको थियो। आर्थिक वर्ष २०८०/८१ मा भारत र अन्य देशसँगको वस्तु व्यापार घाटा क्रमशः ३.० प्रतिशत र १९.७ प्रतिशतले घटेको छ भने चीनसँग ३४.१ प्रतिशतले बढेको छ। आर्थिक वर्ष २०७९/८० मा भारत, चीन र अन्य देशसँगको वस्तु व्यापार घाटा क्रमशः ११.८ प्रतिशत, १६.३ प्रतिशत र २४.१ प्रतिशतले घटेको थियो।

पैठारी-निकासी अनुपात

६३. वस्तु निकासीको तुलनामा झन्डै १० गुणा बढी वस्तु पैठारी हुने गरेको छ। आर्थिक वर्ष २०७१/७२ देखि आर्थिक वर्ष २०७४/७५ सम्म पैठारी/निकासी अनुपात बढ्दै गइरहेकोमा त्यसपछिका वर्षमा भने यस्तो अनुपातमा क्रमिक सुधार भई आर्थिक वर्ष २०७८/७९ मा ९.६ झरेको थियो। विगत २ आर्थिक वर्षमा भने वस्तु पैठारी घटेपनि वस्तु निकासीमा पनि कमी आएको कारण पैठारी/निकासी अनुपात पुनः बढेर १०.५ पुगेको छ।
६४. आर्थिक वर्ष २०८०/८१ मा भारतसँगको व्यापारमा पैठारी-निकासी अनुपात ९.७ रहेको छ। आर्थिक वर्ष २०७९/८० मा यस्तो अनुपात ९.६ रहेको थियो।

चार्ट (२२) : पछिल्लो १० वर्षको पैठारी-निकासी अनुपात



स्रोत: भन्सार विभाग, २०८१।

६५. आर्थिक वर्ष २०८०/८१ मा रु.३५ अर्ब ६९ करोड वरावरको विद्युतबाट सञ्चालित सवारी साधनको पैठारी भएको छ। जुन आर्थिक वर्ष २०७९/८० को तुलनामा १४०.० प्रतिशत धेरै हो। यस्ता साधनबाट प्राप्त राजस्व समग्रमा २७७.५ प्रतिशतले वृद्धि भएको छ।

तालिका (१४) : आयातित विद्युतीय सवारी साधनको विवरण (रु. करोडमा)

विवरण	संख्या			मूल्य			सङ्कलित राजस्व		
	२०७८/७९	२०७९/८०	२०८०/८१	२०७८/७९	२०७९/८०	२०८०/८१	२०७८/७९	२०७९/८०	२०८०/८१
कार, जीप र भ्यान	१८०७	४२२०	१२१४७	५३२	१२२६	३०५२	१७८	३३८	१३५९
तीन पाङ्ग्रे सवारी साधन	८०९१	७७४०	१२९५७	८१	८१	१४१	२७	२१	४७
माइक्रो बस	८४	२४१	५३७	२०	६६	१६६	४	१०	४५
मिनिबस	१	३	३३६	१	३	१२२	०.१	०.४	२१
मोटरसाइकल	५४५५	१११८४	९८९४	४८	११०	८९	१५	२८	२९

स्रोत: भन्सार विभाग, २०८१

वस्तु निकासी र पैठारीको मासिक विवरण

६६. आर्थिक वर्षको तुलनामा आर्थिक वर्ष २०८०/८१ को फागुन बाहेक सबै महिनामा वस्तु निकासी घटेको छ। त्यसैगरी, आर्थिक वर्ष २०८०/८१ को चौथो त्रयमासबाहेक अन्य महिनामा वस्तु पैठारी घटेको छ।

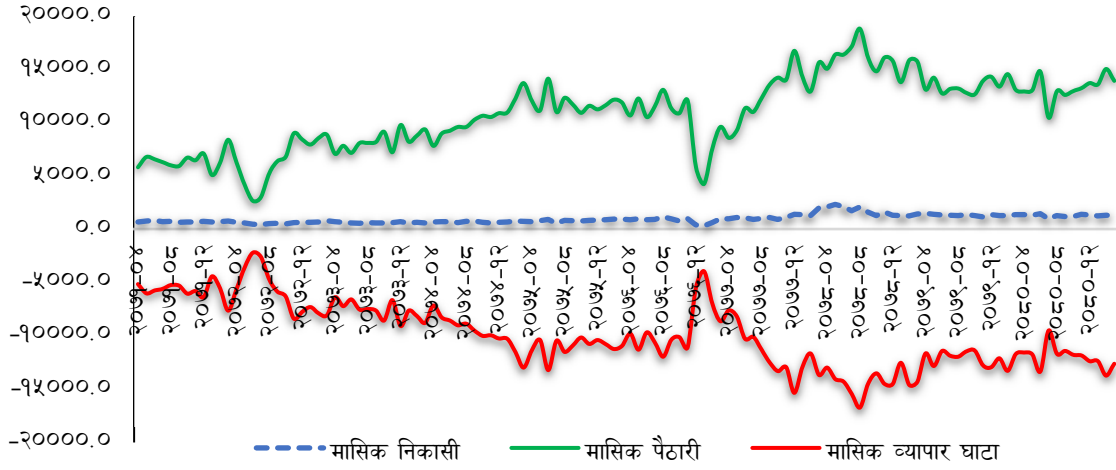
तालिका (१५) : पछिल्लो दुई आर्थिक वर्षको मासिक वस्तु निकासी र पैठारीको अवस्था

महिना	निकासी (रु. करोडमा)		वृद्धिदर प्रतिशत	पैठारी (रु. करोडमा)		वृद्धिदर प्रतिशत
	२०७९/८०	२०८०/८१		२०७९/८०	२०८०/८१	
श्रावण	१४८१.०	१३५२.९	-८.७	१३१२८.६	१२९२३.९	-१.६
भदौ	१३८७.१	१२९१.८	-६.९	१४२३१.४	१३०५१.१	-८.३
असोज	१३१४.०	१४४२.८	९.८	१२७३९.९	१४८००.९	१६.२
कार्तिक	१२९५.४	९६९.०	-२५.२	१३१६९.३	१०४७४.४	-२०.५
मंसिर	१२५३.०	१२६४.२	०.९	१३२०५.५	१२९७०.५	-१.८
पुष	१३५०.३	११७६.१	-१२.९	१२७९२.१	१२५९५.८	-१.५
माघ	१२६२.५	११८६.३	-६.०	१२६४९.८	१२९७७.७	२.६
फागुन	११३६.४	१३७८.७	२१.३	१३९२२	१३२२७.९	-५.०
चैत्र	१३४८.४	१३३२.९	-१.२	१४३१२.३	१३७१४.७	-४.२
वैशाख	१२६२.०	१२२२.७	-३.१	१३३८१.३	१३५९८.७	१.६
जेठ	१२६८.७	१३०८.९	३.२	१४५६५.९	१५०३४.७	३.२
असार	१३५५.४	१३११.९	-३.२	१३०७५.१	१३९२८.१	६.५
जम्मा	१५७१४.१	१५२३८.१	-३.०	१६११७३.२	१५९२९८.६	-१.२

स्रोत: भन्सार विभाग, २०८१

६७. वैदेशिक व्यापारको मासिक स्थिति विश्लेषण गर्दा वस्तु पैठारी प्रायः बढ्दै गएको देखिन्छ भने वस्तु निकासी भने करिब स्थिर रहेको छ। फलस्वरूप, वस्तु व्यापार घाटा वर्सेनि बढ्दै गएको छ। आन्तरिक उत्पादन क्षमता कमजोर रहँदा वस्तु पैठारीबाट समष्टिगत माग पुरा हुने गरेकोले वैदेशिक व्यापारमाथिको परनिर्भरता उच्च रहेको छ।

चार्ट (२३) : पछिल्लो दशकको निकासी, पैठारी र व्यापार घाटाको प्रवृत्ति (रु.करोडमा)



स्रोत: भन्सार विभाग, २०८०

६८. कोभिड-पूर्वको तुलनामा कोभिड-पश्चात वस्तु पैठारी तुलनात्मकरूपमा उच्च रहेको छ। २०७२ साउन देखी २०७६ पुससम्म ५४ महिनामा मासिक पैठारी औसत रु.९४ अर्ब ८५ करोड रहेकोमा २०७६ माघदेखी २०८१ असारसम्म ५४ महिनाको अवधिमा यस्तो पैठारी औसत रु.१ खर्ब ३२ अर्ब ७२ करोड पुगेको छ।

सेवा व्यापार

६९. आर्थिक वर्ष २०८०/८१ मा सेवा आय रु.२ खर्ब ५२ अर्ब ७७ करोड र सेवा भुक्तानी रु.३ खर्ब ८ अर्ब ६३ करोड रहेको छ। सेवा आय भन्दा सेवा भुक्तानी रु.५५ अर्ब ८६ करोडले बढी रहेको छ। आर्थिक वर्ष २०७९/८० मा सेवा आय भन्दा सेवा भुक्तानी रु.७९ अर्ब ८९ करोडले बढी रहेको थियो।
७०. आर्थिक वर्ष २०८०/८१ मा भ्रमण आय ३२.१ प्रतिशतले वृद्धि भई रु.८२ अर्ब ३३ करोड पुगेको छ। अघिल्लो आर्थिक वर्षमा यस्तो आय रु.६२ अर्ब ३० करोड रहेको थियो।
७१. आर्थिक वर्ष २०८०/८१ मा भ्रमण व्यय ३१.१ प्रतिशतले वृद्धि भई रु.१ खर्ब ८९ अर्ब ४३ करोड पुगेको छ। अघिल्लो आर्थिक वर्षमा यस्तो व्यय रु.१ खर्ब ४४ अर्ब ५२ करोड रहेको थियो। आर्थिक वर्ष २०८०/८१ मा भ्रमण व्ययमध्ये शिक्षातर्फको व्ययमात्र ६६.१ प्रतिशत रहेको छ।

खुद वस्तु तथा सेवा व्यापार निकासी

७२. आर्थिक वर्ष २०८०/८१ मा खुद वस्तु तथा सेवा व्यापार निकासी २.४ प्रतिशतले कमी भई रु.१४ खर्ब ४३ अर्ब ६० करोडले घाटामा रहेको छ। आर्थिक वर्ष २०७९/८० मा यस्तो निकासी १६.४ प्रतिशतले कमी भई रु.१४ खर्ब ७९ अर्ब ५ करोडले घाटामा रहेको थियो।

चालु खाता तथा शोधनान्तर स्थिति

७३. आर्थिक वर्ष २०८०/८१ मा चालु खाता र शोधनान्तर स्थिति दुवै उच्च बचतमा रहेका छन्। आर्थिक वर्ष २०७९/८० मा चालु खाता रु.४६ अर्ब ५७ करोडले घाटामा रहेकोमा आर्थिक वर्ष २०८०/८१ मा रु.२ खर्ब २१ अर्ब ३४ करोडले बचतमा रहेको छ। आर्थिक वर्ष २०७९/८० मा अमेरिकी डलर ३६ करोड ६ लाखले घाटामा रहेको चालु खाता आर्थिक वर्ष २०८०/८१ मा अमेरिकी डलर १ अर्ब ६६ करोडले बचतमा रहेको छ।

तालिका (१६) : चालु खाता र शोधनान्तर स्थितिको मासिक स्थिति (रु. करोडमा)

महिना	शोधनान्तर स्थिति			चालु खाता		
	२०७८/७९	२०७९/८०	२०८०/८१	२०७८/७९	२०७९/८०	२०८०/८१
श्रावण	-३८७५	-१९७६	३२९०	-४७२९	-१५१३	१२९८
भदौ	-५६०६	-१०५	२०७१	-५८७८	-२१७१	१०५१
असोज	७१०	३३२४	४५४६	-४३७३	१६०	३५६०
कार्तिक	-६२६७	७६०	४८०४	-७११०	-२५५	३७२९
मंसिर	-४४६३	२५८३	६३४८	-७७६०	-३४२	४३८५
पुष	-५४२५	४६२८	६२९३	-५३६५	५६४	२१३८
माघ	-४३७	३६४०	२४२०	-५९१८	-४५९	८
फागुन	-१०७४	१३४६	२९८३	-४९३७	-१५१२	५१७
चैत्र	-६०३	३२२७	३७६१	-४९८६	-५१४	१२६२
वैशाख	-२१८५	३५२१	२७४८	-३४४८	-३३२	१३७७
जेठ	१९५७	१५४१	३३०३	-४७०८	-१५७८	७१४
असार	२०३१	६०९२	७६८२	-३१२४	३२९६	२०९५
जम्मा	-२५२३६	२८५८२	५०२४९	-६२३३७.७	-४६५६.६	२२१३३.९

स्रोत: नेपाल राष्ट्र बैंक, २०८१।

नोट: (-) ले चालु खाता र शोधनान्तर स्थिति घाटामा रहेको जनाउँछ।

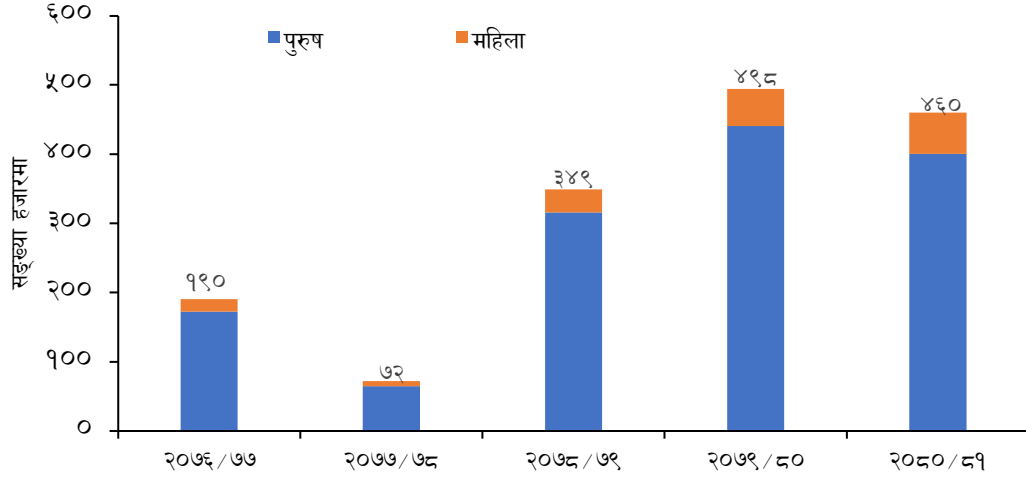
७४. आर्थिक वर्ष २०७९/८० मा शोधनान्तर स्थिति रु.२ खर्ब ८५ अर्ब ८२ करोडले बचतमा रहेकोमा आर्थिक वर्ष २०८०/८१ मा शोधनान्तर स्थितिमा उल्लेख्य सुधार भई रु.५ खर्ब २ अर्ब ४९ करोडले बचतमा रहेको छ। आर्थिक वर्ष २०७९/८० मा अमेरिकी डलर २ अर्ब १७ करोडले बचतमा रहेको शोधनान्तर स्थिति आर्थिक वर्ष २०८०/८१ मा अमेरिकी डलर ३ अर्ब ७७ करोडले बचतमा रहेको छ। आर्थिक वर्ष २०८०/८१ को सबै महिनामा शोधनान्तर स्थिति र चालु खाता बचतमा रहेका छन्।

वैदेशिक रोजगार

७५. पछिल्लो दुई आर्थिक वर्षमा वैदेशिक रोजगारमा जान नयाँ श्रम स्वीकृति लिने कामदारको सङ्ख्यामा केही कमी आएको छ। आर्थिक वर्ष २०८०/८१ मा वैदेशिक रोजगारीमा जान नयाँ श्रम स्वीकृति लिने कामदारको सङ्ख्या ७.६ प्रतिशतले घटेर ४ लाख ६० हजार रहेको छ। अघिल्लो आर्थिक वर्षमा यस्तो सङ्ख्या ४ लाख ९८ हजार रहेको थियो।

७६. वैदेशिक रोजगारीमा जान नयाँ श्रम स्वीकृति लिने महिला कामदारको अंश बढ्दै गएको छ। आर्थिक वर्ष २०७६/७७ मा कुल नयाँ श्रम स्वीकृति लिने मध्ये ९.६ प्रतिशत महिला रहेकोमा आर्थिक वर्ष २०८०/८१ मा यस्तो संख्या १२.९ प्रतिशत पुगेको छ।

चाई (२४): वैदेशिक रोजगारमा जान नयाँ श्रम स्वीकृति लिने कामदारको सङ्ख्या



स्रोत: वैदेशिक रोजगार विभाग, २०८१

७७. आर्थिक वर्ष २०८०/८१ मा वैदेशिक रोजगारीमा जान पुनःश्रम स्वीकृति लिने कामदारको सङ्ख्या १.४ प्रतिशतले बढेर २ लाख ८१ हजार पुगेको छ। आर्थिक वर्ष २०७९/८० मा यस्तो सङ्ख्या २ लाख ७७ हजार रहेको थियो।
७८. आर्थिक वर्ष २०८०/८१ मा वैदेशिक रोजगारीमा जान श्रम स्वीकृति (नयाँ र पुनःश्रम स्वीकृति) लिने नेपालीको सङ्ख्या ४.३ प्रतिशतले कमी भई ७ लाख ४१ हजार पुगेको छ। आर्थिक वर्ष २०७९/८० मा यस्तो सङ्ख्या ७ लाख ७५ हजार रहेको थियो।

विप्रेषण आप्रवाह

७९. पछिल्ला वर्षमा विप्रेषण आप्रवाह वृद्धि हुँदै गएको छ। आर्थिक वर्ष २०८०/८१ मा विप्रेषण आप्रवाह रु.१४ खर्ब ४५ अर्ब ३२ करोड (१० अर्ब ८६ करोड अमेरिकी डलर) पुगेको छ। यस अवधिमा विप्रेषण आप्रवाह नेपाली रुपैयाँमा १६.५ प्रतिशत र अमेरिकी डलरमा १४.५ प्रतिशतले वृद्धि भएको छ। आर्थिक वर्ष २०७९/८० मा विप्रेषण आप्रवाह नेपाली रुपैयाँमा १२ खर्ब ४० अर्ब ६९ करोड र अमेरिकी डलरमा १० अर्ब ८६ करोड रहेको थियो।
८०. आर्थिक वर्ष २०८०/८१ को असार महिना बाहेक अन्य महिनामा विप्रेषण आप्रवाह बढेको छ। आर्थिक वर्ष २०८०/८१ मा विप्रेषण आप्रवाह असोज महिनामा सबैभन्दा बढी ४५.७ प्रतिशतले बढेको छ।

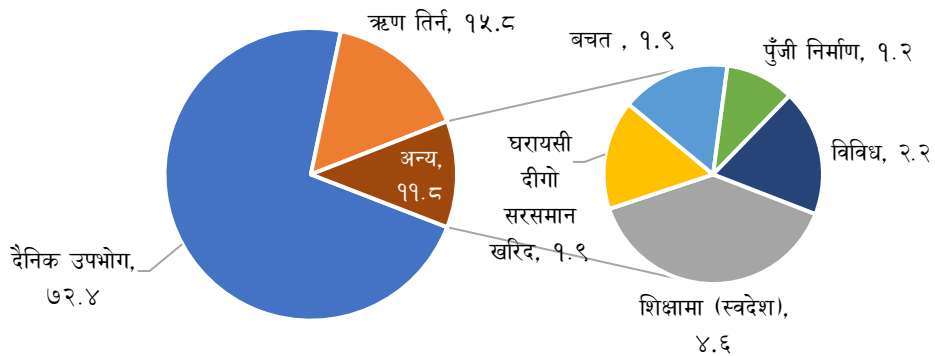
तालिका (१७) : पछिल्लो तीन आर्थिक वर्षको मासिक विप्रेषण आप्रवाहको स्थिति (रु. करोडमा)

महिना	आर्थिक वर्ष			प्रतिशत परिवर्तन	
	२०७८/७९	२०७९/८०	२०८०/८१	२०७९/८०	२०८०/८१
श्रावण	७६६३	९२२१	११६०२	२०.३	२५.८
भदौ	७९५३	९४८३	११२३५	१९.२	१८.५
असोज	८४४८	९४०१	१३६९७	११.३	४५.७
कार्तिक	७३३७	९६९९	११२६३	३२.२	१६.१
मंसिर	७६५०	१०२४६	१३५२९	३३.९	३२.०
पुष	८०२१	१०४५७	११९९७	३०.४	१४.७
माघ	७२१४	१०४८०	१०५७८	४५.३	०.९
फागुन	९१०७	१०४४४	१२२२२	१४.७	१७.०
चैत्र	९३५५	१०९०७	१२१३९	१६.६	११.३
वैशाख	८७०५	१०१७९	११५९९	१६.९	१३.९
जेठ	९२३९	१०७३४	१२८९१	१६.२	२०.१
असार	१००३९	१२८१६	११७८१	२७.७	-८.१
जम्मा	१००७३१	१२४०६९	१४४५३२	२३.२	१६.५

स्रोत: नेपाल राष्ट्र बैंक, २०८०

८१. नेपाल जीवनस्तर सर्वेक्षण चौथो, २०७९/८० अनुसार ७६.८ प्रतिशत घरपरिवारले विप्रेषण प्राप्त गर्ने गरेका छन्। विप्रेषण प्राप्त गर्ने घरपरिवारले गणना अवधि (एक वर्षको अवधि) औसत रु.१ लाख ४५ हजार प्राप्त गरेको सर्वेक्षणले देखाएको छ। कुल विप्रेषणमध्ये २९.३ प्रतिशत स्वदेश भित्रबाट, २१.३ प्रतिशत भारतबाट र ४९.४ प्रतिशत भारत बाहेक अन्य मुलुकबाट प्राप्त हुने गरेको छ।
८२. घरपरिवारले प्राप्त गरेको विप्रेषण मुख्य रूपमा दैनिक उपभोगमा खर्च हुने गरेको सर्वेक्षणले देखाएको छ। विप्रेषणको कुल उपयोगमध्ये ७२.४ प्रतिशत दैनिक उपभोगमा, १५.८ प्रतिशत ऋण तिर्न, ४.६ प्रतिशत शिक्षामा (स्वदेश), १.९ प्रतिशत घरायसी दिगो सरसामान खरिदमा, १.९ प्रतिशत बचत र १.२ प्रतिशत पुँजी निर्माणमा खर्च हुने गरेको छ।

चार्ट (२५): विप्रेषणको उपयोग (प्रतिशत)



स्रोत: राष्ट्रिय तथ्याङ्क कार्यालय, २०८१

पर्यटक आगमन

८३. पछिल्ला वर्षमा पर्यटक आगमनमा उल्लेख्य वृद्धि हुँदै गई कोभिड महामारी पूर्वको अवस्थामा पुगेको छ। आर्थिक वर्ष २०८०/८१ (अगष्ट २०२३ देखि जुलाई २०२४ सम्म) मा पर्यटक आगमन ३०.७ प्रतिशतले वृद्धि भई ११ लाख २८ हजार २ सय ८४ पुगेको छ। यस्तो सङ्ख्या आर्थिक वर्ष २०७९/८० मा ८ लाख ६२ हजार ९ सय ९२ रहेको थियो।
८४. सन् २०२४ को जनवरी देखि जुलाई सम्म ७ महिनाको अवधिमा नेपाल भित्रिने पर्यटकको सङ्ख्या सन् २०२३ को सोही अवधिको तुलनामा २१.२ प्रतिशतले बढेर ६ लाख ४७ हजार ६ सय १५ पुगेको छ।
८५. पर्यटक आगमन बढे पनि सन् २०२३ मा प्रति पर्यटक प्रतिदिन खर्च र प्रति पर्यटक औसत बसाई भने केही घटेको छ। सन् २०२३ मा थप १५ होटल सञ्चालनमा आई पर्यटकस्तरका होटलको सङ्ख्या १,४१६ पुगेको छ।

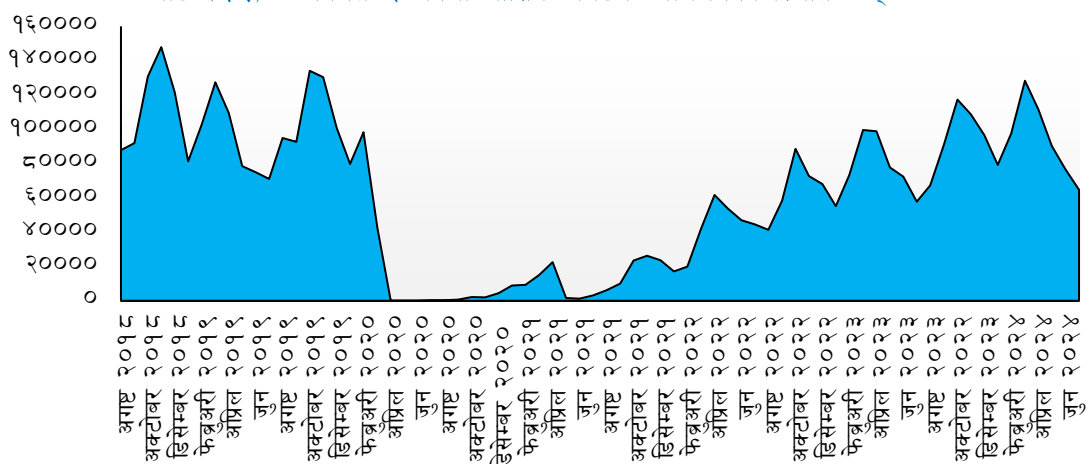
तालिका (१८): पर्यटन क्षेत्रका परिसूचक

सूचकहरू	२०२१	२०२२	२०२३
पर्यटक आगमन (सङ्ख्या)	१४९८३३	६१४१४८	१०१४८७६
प्रति पर्यटक प्रतिदिन खर्च (अमेरिकी डलरमा)	४८	४०.५	४१.०
प्रति पर्यटक औसत बसाई (दिन)	१५.५	१३.१	१३.२
वर्षभरी सञ्चालन योग्य विमानस्थल (वटा)	३७	४१	४१
नेपाल आउने अन्तर्राष्ट्रिय विमान सेवा (वटा)	२०	२९	३१
पर्यटक स्तरका होटल (वटा)	१३४५	१४०१	१४१६

स्रोत: नेपाल पर्यटन बोर्ड, २०८१

८६. पर्यटन तथा होटल व्यवसाय कोभिड-पूर्वकै अवस्थामा सञ्चालन हुन थालेका छन्। पर्यटक आगमनमा उल्लेख्य वृद्धि हुँदै गईरहेको छ। साथै, पर्यटन क्षेत्रबाट प्राप्त हुने विदेशी मुद्रा समेत बढ्दै गएको छ।

चार्ट (२६) : विगत ६ वर्षमा मासिक पर्यटक आगमनको स्थिति (सङ्ख्यामा)

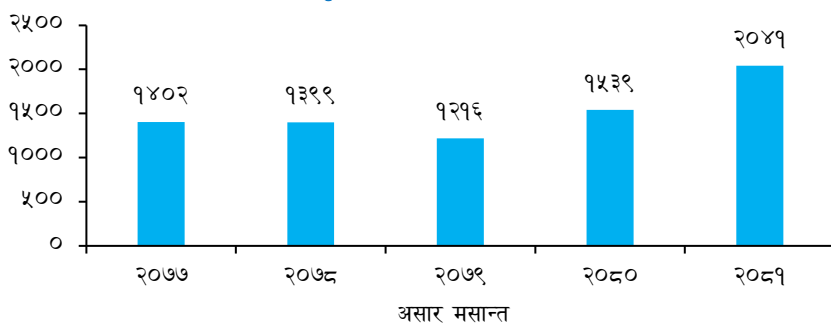


स्रोत: नेपाल पर्यटन बोर्ड, २०८१

विदेशी विनिमय सञ्चिति

८७. २०८१ असार मसान्तमा कुल विदेशी मुद्रा सञ्चिति २०८० असारमसान्तको तुलनामा ३२.६ प्रतिशतले बढेर रु.२० खर्ब ४१ अर्ब १० करोड पुगेको छ। २०८० असार मसान्तमा यस्तो सञ्चिति २६.६ प्रतिशतले बढेको थियो। आर्थिक वर्ष २०८०/८१ मा भएको पैठारीलाई आधार मान्दा २०८१ असार मसान्तमा कायम रहेको विदेशी विनिमय सञ्चिति १५.६ महिनाको वस्तु र १३.० महिनाको वस्तु तथा सेवाको पैठारी धान्न पर्याप्त छ।

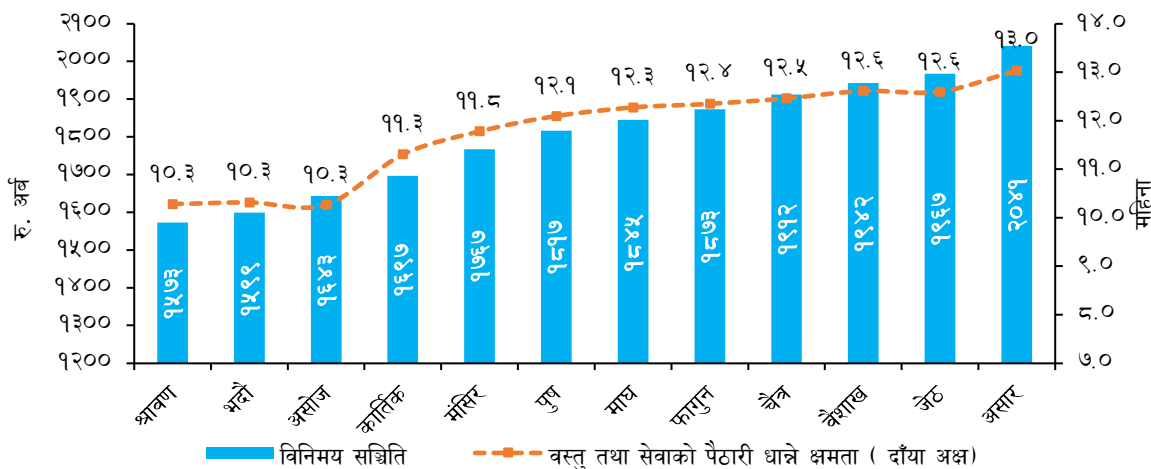
चार्ट (२७): कुल विदेशी विनिमय सञ्चिति (रु.अर्ब)



स्रोत: नेपाल राष्ट्र बैंक, २०८१

८८. २०८१ असार मसान्तमा कुल विदेशी मुद्रा सञ्चिति २०८० असारमसान्तको तुलनामा ३०.४ प्रतिशतले बढेर १५ अर्ब २७ करोड अमेरिकी डलर पुगेको छ। २०८० असार मसान्तमा यस्तो सञ्चिति २३.१ प्रतिशतले बढेर ११ अर्ब ७१ करोड अमेरिकी डलर रहेको थियो।
८९. मासिकरूपमा २०८० श्रावण देखि २०८१ असारसम्म विदेशी मुद्रा सञ्चितिको साथसाथै वस्तु तथा सेवाको पैठारी धान्न सक्ने सञ्चिति पर्याप्तता समेत बढ्दै गएको छ।

चार्ट (२८) : २०८० श्रावण देखि २०८१ असारसम्मको मासिक विदेशी विनिमय सञ्चितिको अवस्था



स्रोत: नेपाल राष्ट्र बैंक, २०८१

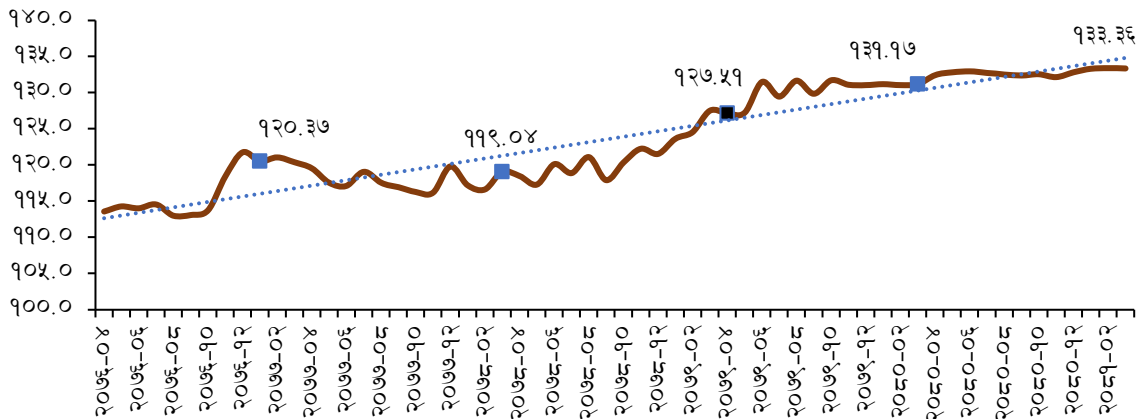
वैदेशिक लगानी

९०. आर्थिक वर्ष २०८०/८१ मा उद्योग विभागबाट स्वीकृत कुल विदेशी लगानी अघिल्लो आर्थिक वर्षको तुलनामा १०२ प्रतिशतले वृद्धि भई रु.६१ अर्ब ९० करोड पुगेको छ। आर्थिक वर्ष २०७९/८० मा यस्तो स्वीकृत लगानी रु.३० अर्ब ७० करोड रहेको थियो। हालसम्म रु.५ खर्ब ११ अर्ब ८९ करोड बराबरको कुल विदेशी लगानी उद्योग विभागबाट स्वीकृत भएको छ।
९१. आर्थिक वर्ष २०८०/८१ मा वैदेशिक लगानी आप्रवाह ६.२ प्रतिशतले बढेर रु.८ अर्ब ४७ करोड पुगेको छ। आर्थिक वर्ष २०७९/८० मा यस्तो लगानी ५८.५ प्रतिशतले सङ्कुचन भई रु.७ अर्ब ९८ करोड रहेको थियो। २०८१ असारसम्म रु.३ खर्ब भन्दा बढी कुल वैदेशिक लगानी मुलुकमा भित्रिएको छ।

विनिमय दर

९२. २०८० असार मसान्तको तुलनामा २०८१ असार मसान्तमा अमेरिकी डलरसँग नेपाली रुपैयाँ १.६४ प्रतिशतले अवमूल्यन भई अमेरिकी डलर १ को खरीद विनिमय दर रु.१३३.३६ पुगेको छ। २०८० असार मसान्तमा यस्तो विनिमय दर रु.१३१.१७ रहेको थियो।

चार्ट (२९) : अमेरिकी डलरको खरीद विनिमय दर



स्रोत: नेपाल राष्ट्र बैंक, २०८१।

मौद्रिक, वित्तीय क्षेत्र तथा पूँजीबजार

९३. आर्थिक वर्ष २०८०/८१ मा प्रमुख मौद्रिक तथा वित्तीय परिसूचक सबल रहेका छन्। यस अवधिमा उत्पादनमूलक क्षेत्र र कृषि क्षेत्रमा प्रवाहित कर्जाको परिमाणमा वृद्धि भएको छ। मोबाईल बैंकिङ्ग सेवामा उल्लेखनीय विस्तार भएको छ। डिजीटल बैंकिङ्ग सेवा लिनेको सङ्ख्यामा उल्लेख्य वृद्धि भएको छ। कुल गार्हस्थ्य उत्पादनको अनुपातमा विस्तृत मुद्राप्रदाय २०७९/८० मा ११५.५ प्रतिशत रहेकोमा २०८०/८१ मा बढेर १२२.१ प्रतिशत पुगेको छ। यद्यपि, कुल गार्हस्थ्य उत्पादनको अनुपातमा निजी क्षेत्रतर्फ प्रवाहित कर्जा केही घटेको छ।

तालिका (१९) : मौद्रिक, वित्तीय क्षेत्र तथा पूँजीबजारका प्रमुख परिसूचक

परिसूचकहरू	२०७६/७७	२०७७/७८	२०७८/७९	२०७९/८०	२०८०/८१
कुल गार्हस्थ्य उत्पादनको अनुपातमा					
विस्तृत मुद्राप्रदाय	१०८.८	११९.३	१११.४	११५.३	१२२.१
संकुचित मुद्राप्रदाय	२२.०	२४.२	१९.२	१७.८	१६.५
कुल निक्षेप	९८.७	१०७.१	१०२.१	१०६.८	११३.१
कुल आन्तरिक कर्जा	१००.२	११३.९	११४.०	११५.५	११४.९
निजी क्षेत्रमा प्रवाह भएको कर्जा	८२.५	९३.८	९२.९	८९.७	८८.९
सरकारतर्फ प्रवाह भएको कर्जा	१९.८	१६.८	१८.५	१८.८	१९.८
उत्पादनशील क्षेत्रमा प्रवाहित कर्जा	१३.७	१४.८	१४.०	१४.१	१४.४
कृषि क्षेत्रमा प्रवाहित कर्जा	६.०	७.६	८.०	८.०	७.५
बीमा प्रिमियम सङ्कलन	३.१	३.५	३.६	३.४	३.५
बजार पूँजीकरण	४६.१	९२.२	५७.७	५७.६	६२.३
अन्य परिसूचकहरू					
वाणिज्य बैंकहरूको उपस्थिति भएका स्थानीय तह (सङ्ख्यामा)	७४७	७५०	७५२	७५२	७५२
बैंक तथा वित्तीय संस्थाहरूको शाखा सञ्जाल (सङ्ख्यामा)	९७६५	१०६८३	११५२८	११५८९	११५५६
बीमाको दायरामा आएको जनसङ्ख्या लघु म्यादि जीवन बीमालेख सहित	२२.६	२५.२	३९.६	४४.३८	४३.२७
नेप्से सूचकाङ्क	१३६२.४	२८८३.४	२००९.५	२०९७.१	२२४०.४१

स्रोत: नेपाल राष्ट्र बैंक/नेपाल बीमा प्राधिकरण, २०८१

९४. बैंक तथा वित्तीय संस्थाहरू मर्जर प्रक्रियामा गएका कारण बैंक तथा वित्तीय संस्थाको शाखा सञ्जाल २०८० असार मसान्तको तुलनामा केही घटेर ११ हजार ५ सय ५६ रहेको छ। २०८० असार मसान्तमा यस्तो सङ्ख्या ११ हजार ५ सय ८९ थियो।
९५. २०८१ असार मसान्तमा २० वाणिज्य बैंक, १७ विकास बैंक, १७ वित्त कम्पनी, ५५ लघुवित्त वित्तीय संस्था र १ पूर्वाधार विकास बैंक गरी कुल ११० बैंक तथा वित्तीय संस्थाहरू सञ्चालनमा रहेका छन्। २०८० असार मसान्तमा यस्तो सङ्ख्या ११२ रहेको थियो।
९६. २०८१ असार मसान्तसम्म एटिएम सङ्ख्या ५,१९३ पुगेको छ। मोबाईल बैंकिङ्ग प्रयोगकर्ता २ करोड ४६ लाख ४९ हजार पुगेको छ। बैंक निक्षेप खाता सङ्ख्या ५ करोड ५८ लाख ९६ हजार पुगेको छ। कर्जा खाता १८ लाख ९३ हजार नाघेको छ। डेबिट कार्ड लिनेको सङ्ख्या १ करोड २८ लाख ९३ हजार ५ सय २८ र क्रेडिट कार्ड लिनेको सङ्ख्या २ लाख ८९ हजार २ सय ३९ पुगेको छ।
९७. २०८१ असार मसान्तमा कुल कर्जामा निष्कृत कर्जाको अनुपात ३.८६ प्रतिशत पुगेको छ। २०८० असारमा यस्तो अनुपात ३.०२ प्रतिशत रहेको थियो।

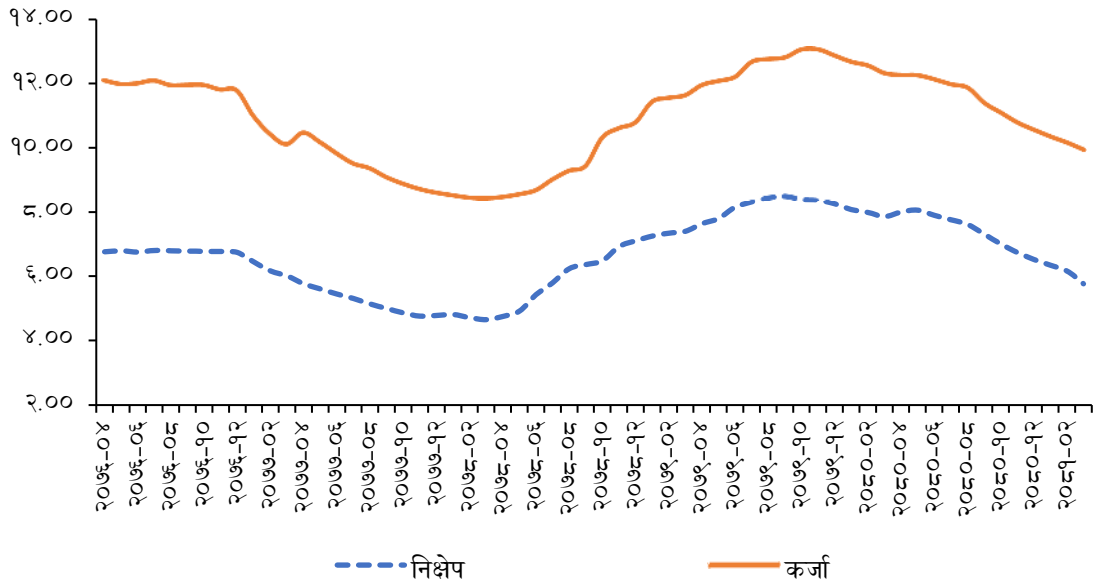
तालिका (२०): बैंक तथा वित्तीय संस्थाको सङ्ख्या र शाखा सङ्ख्या

बैंक तथा वित्तीय संस्था	बैंक तथा वित्तीय संस्था			बैंक तथा वित्तीय संस्थाको शाखा संस्था		
	२०७९	२०८०	२०८१	२०७९	२०८०	२०८१
	असार	असार	असार	असार	असार	असार
वाणिज्य बैंक	२६	२०	२०	५००९	५०४९	५०५६
विकास बैंक	१७	१७	१७	१११८	११२८	११३५
वित्त कम्पनी	१७	१७	१७	२६७	२८४	२८८
लघुवित्त वित्तीय संस्था	६५	५७	५५	५१३४	५१२८	५०७७
पूर्वाधार विकास बैंक	१	१	१	-	-	-
जम्मा	१२६	११२	११०	११५२८	११५८९	११५५६

स्रोत: नेपाल राष्ट्र बैंक, २०८१

९८. २०८१ असार मसान्तमा कुल निक्षेप र कुल कर्जा कुल गार्हस्थ्य उत्पादनको अनुपातमा क्रमशः ११३.८६ प्रतिशत र ९०.६३ प्रतिशत रहेको छ। २०८० असार मसान्तमा यस्तो अनुपात क्रमशः १०७.२५ प्रतिशत र ९०.६५ प्रतिशत रहेको थियो।
९९. आर्थिक वर्ष २०८०/८१ मा विपन्न क्षेत्रमा प्रवाहित कर्जा कुल कर्जा प्रवाहको ६.२२ प्रतिशत रहेको छ। गत आर्थिक वर्षमा यस्तो कर्जा ७.७५ प्रतिशत रहेको थियो।
१००. २०८१ असार मसान्तमा कर्जा-निक्षेप अनुपात (CD Ratio) ७९.०९ प्रतिशत रहेको छ। २०८० असार मसान्तमा यस्तो अनुपात ८१.६३ प्रतिशत रहेको थियो।

चाई (३०) : पछिल्लो ५ वर्षको वाणिज्य बैंकहरूको निक्षेप र कर्जाको भारत औसत ब्याजदर (प्रतिशत)



स्रोत: नेपाल राष्ट्र बैंक, २०८१।

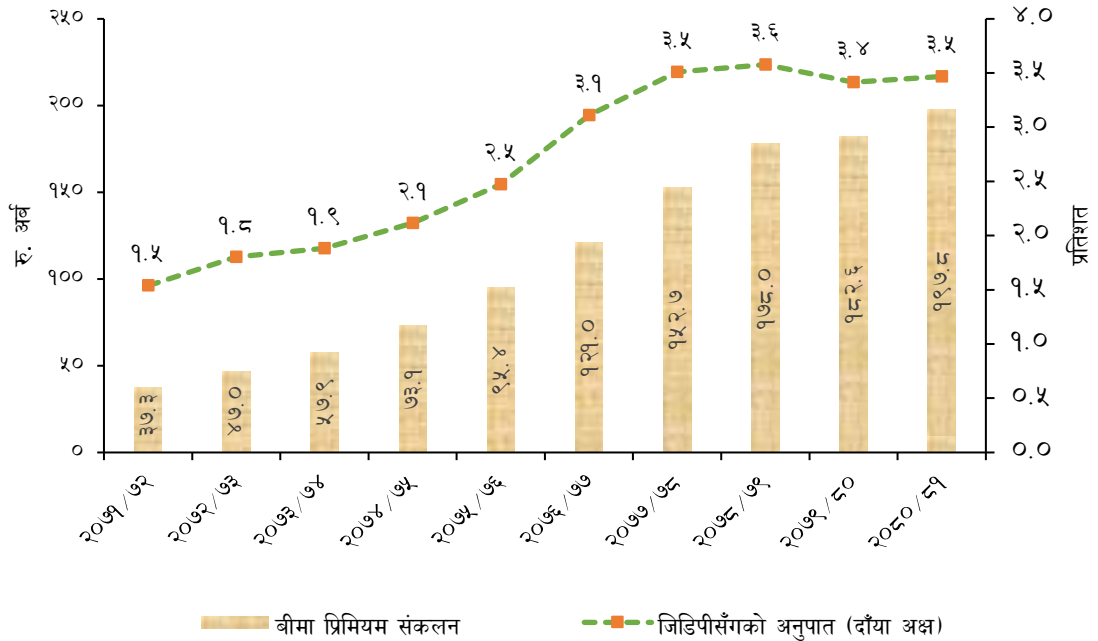
१०१. आर्थिक वर्ष २०८०/८१ मा वाणिज्य बैंकहरूको निक्षेप र कर्जाको भारत औसत ब्याजदर घटेको छ। २०८१ असार मसान्तमा निक्षेप र कर्जाको भारत औसत ब्याजदर क्रमशः ५.७७ प्रतिशत र

९.९३ प्रतिशत रहेको छ। २०८० असार मसान्तमा यस्तो व्याजदर क्रमशः ७.८६ प्रतिशत र १२.३० प्रतिशत रहेको थियो।

बीमा

१०२. आर्थिक वर्ष २०८०/८१ मा बीमा प्रिमियम सङ्कलन गत आर्थिक वर्षको तुलनामा ८.३४ प्रतिशतले वृद्धि भई रु.१ खर्ब ९७ अर्ब ८० करोड पुगेको छ। आर्थिक वर्ष २०७९/८० मा रु.१ खर्ब ८२ अर्ब ५७ करोड बीमा प्रिमियम सङ्कलन भएको थियो। सङ्कलित प्रिमियममा जीवन बीमा प्रिमियमको हिस्सा ७९.० प्रतिशत र निर्जीवन बीमा प्रिमियमको हिस्सा २१.० प्रतिशत रहेको छ। गत आर्थिक वर्ष यस्तो हिस्सा क्रमशः ७८.० प्रतिशत र २२.० प्रतिशत रहेको थियो।
१०३. २०८१ असार मसान्तसम्म म्यादी, लघु म्यादी र वैदेशिक रोजगार बीमालेख सहित बीमालेख सङ्ख्या कुल १ करोड ३८ लाख ८१ हजार पुगेको छ। बीमाको दायरामा आएको जनसङ्ख्या २०८१ असार मसान्तसम्म ४३.३ प्रतिशत पुगेको छ।
१०४. २०८१ असार मसान्तसम्म वैदेशिक रोजगार बीमालेख सङ्ख्या २०८० असार मसान्तको तुलनामा २७.० प्रतिशतले बढेर २० लाख ६९ हजार ४२ पुगेको छ।
१०५. आर्थिक वर्ष २०८०/८१ मा कुल गार्हस्थ्य उत्पादनको अनुपातमा बीमा प्रिमियम सङ्कलन ३.५ प्रतिशत रहेको छ। गत आर्थिक वर्ष यस्तो अनुपात ३.४ प्रतिशत रहेको थियो।

चार्ट (३१) : पछिल्लो १० वर्षको बीमा प्रिमियम सङ्कलनको स्थिति

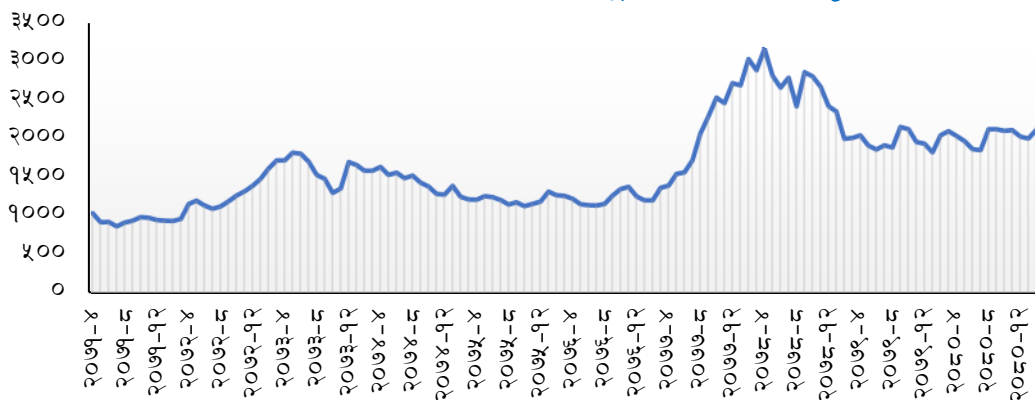


स्रोत: नेपाल बीमा प्राधिकरण, २०८१

नेप्से

१०६. २०८१ असार मसान्तमा नेप्से सूचकाङ्क २२४०.४१ बिन्दु कायम भएको छ। २०८० असार मसान्तमा यस्तो सूचकाङ्क २०९७.१ बिन्दु कायम भएको थियो।

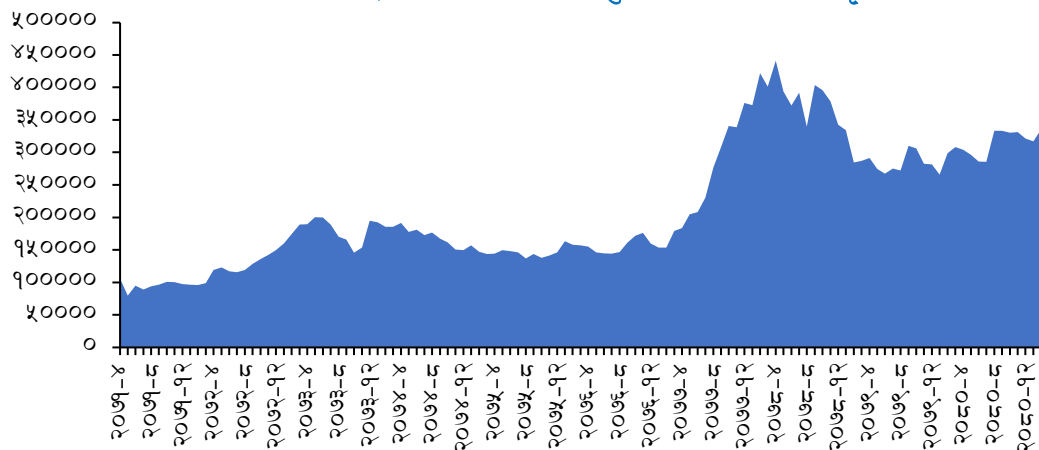
चार्ट (३२) : विगत दश वर्षको नेप्से सूचकाङ्कको मासिक प्रवृत्ति



स्रोत: नेपाल स्टक एक्सचेन्ज, २०८०

१०७. २०८१ असार मसान्तमा बजार पूँजीकरण २०८० असार मसान्तको तुलनामा १५.३ प्रतिशतले वृद्धि भई रु.३५ खर्ब ५३ अर्ब ६८ करोड पुगेको छ जुन कुल गार्हस्थ्य उत्पादनको ६२.३ प्रतिशत हो। २०८० असार मसान्तमा बजार पूँजीकरण कुल गार्हस्थ्य उत्पादनको ५७.६ प्रतिशत रहेको थियो।

चार्ट (३३) : पछिल्लो दशकको बजार पूँजीकरणको मासिक प्रवृत्ति



स्रोत: नेपाल स्टक एक्सचेन्ज, २०८१।

कम्पनी दर्ता

१०८. आर्थिक वर्ष २०८०/८१ मा थप कम्पनी दर्ता सङ्ख्या १९.९ प्रतिशतले बढेर २५ हजार ७ सय ४६ पुगेको छ। आर्थिक वर्ष २०७९/८० मा यस्तो सङ्ख्या २५.८ प्रतिशतले घटेर २१ हजार ४ सय ७८ रहेको थियो।

तालिका (२१) : पछिल्लो तीन वर्षको मासिक रुपमा थप दर्ता भएका कम्पनीको सङ्ख्या

महिना	आर्थिक वर्ष			प्रतिशत परिवर्तन	
	२०७८/७९	२०७९/८०	२०८०/८१	२०७९/८०	२०८०/८१
श्रावण	३४७४	२८२५	२१०२	-१८.७	-२५.६
भदौ	३९२८	२८२८	२२९२	-२८.०	-१९.०
असोज	२९३५	१५९२	२५८०	-४५.८	६२.१
कार्तिक	२१४४	१४५४	११०४	-३२.२	-२४.१
मंसिर	२६८१	१४१८	१९६२	-४७.१	३८.४
पुष	१७७७	१४८४	१९६३	-१६.५	३२.३
माघ	२२३३	१८६३	२२५०	-१६.६	२०.८
फागुन	२७२७	१७८८	२३३३	-३४.४	३०.५
चैत्र	२६४५	२०७४	२११७	-२१.६	२.१
वैशाख	१४६६	१४९५	२१८२	२.०	४६.०
जेठ	१६१४	१६६८	२५४७	३.३	५२.७
असार	१३३३	९८९	२३१४	-२५.८	१३४
जम्मा	२८९५७	२१४७८	२५७४६	-२५.८	१९.९

स्रोत: कम्पनी रजिष्ट्रारको कार्यालय, २०८१।

१०९. नयाँ दर्ता भएका कम्पनीमध्ये प्राईभेट लिमिटेड कम्पनीको हिस्सा ९४.६ प्रतिशत रहेको छ। आर्थिक वर्ष २०८०/८१ मा प्राईभेट लिमिटेड कम्पनी २४ हजार ३ सय ४९ दर्ता भएका छन् भने पब्लिक लिमिटेड कम्पनी ६६, मुनाफा वितरण नगर्ने कम्पनी ८१४ र विदेशी शाखा/सम्पर्क/वैदेशिक लगानीका कम्पनी ५१७ दर्ता भएका छन्। यसैगरी, यस अवधिमा खारेज भएका कम्पनीको संख्या १,७३४ रहेको छ।
११०. आर्थिक वर्ष २०८०/८१ को श्रावण, भदौ र कार्तिक महिना बाहेक अन्य महिनामा थप दर्ता भएका कम्पनीको सङ्ख्या बढेको छ।

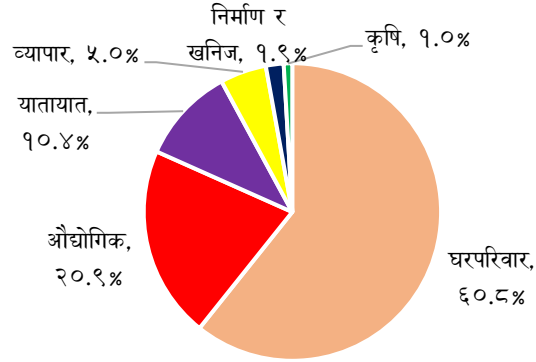
विद्युत माग, उत्पादन र पहुँचको अवस्था

१११. आर्थिक वर्ष २०८०/८१ को अन्त्यसम्ममा कुल विद्युत जडित क्षमता ३,१५७.२ मेगावाट पुगेको छ। यसमध्ये राष्ट्रिय ग्रिडमा जोडिएको विद्युत ३,१५२.६ मेगावाट रहेको छ। विद्युत प्रयोगकर्ताको संख्या ६.३३ प्रतिशतले वृद्धि भई ५४ लाख ६० हजार पुगेको छ। २०८१ असारसम्ममा विद्युतको पहुँच ९९.० प्रतिशत जनसङ्ख्यामा पुगेको छ।
११२. आर्थिक वर्ष २०८०/८१ मा नेपालको खुद विद्युत निकासी ५१ गिगावाट घण्टा रहेको छ। आर्थिक वर्ष २०७९/८० मा १,३४६ गिगावाट घण्टा विद्युत भारत निर्यात भएकोमा आर्थिक वर्ष २०८०/८१ मा ४४.५७ प्रतिशतले वृद्धि भई १,९४६ गिगावाट घण्टा विद्युत भारत निर्यात भएको छ। यसैगरी, आर्थिक वर्ष २०७९/८० मा १,८३३ गिगावाट घण्टा विद्युत भारतबाट आयात भएकोमा आर्थिक वर्ष २०८०/८१ मा ३.३८ प्रतिशतले वृद्धि भई १,८९५ गिगावाट घण्टा विद्युत भारतबाट आयात भएको छ।

क्षेत्रगत ऊर्जा उपभोग

११३. कुल ऊर्जा खपतमा घरपरिवार क्षेत्रले गर्ने उपभोगको हिस्सा ६०.८ प्रतिशत रहेको छ। त्यसैगरी, औद्योगिक क्षेत्रले गर्ने उपभोग २०.९ प्रतिशत, यातायात क्षेत्र १०.४ प्रतिशत र अन्य क्षेत्रको उपभोग ७.९ प्रतिशत रहेको छ।

चार्ट (३४) : आर्थिक वर्ष २०७९/८० मा क्षेत्रगत ऊर्जा उपभोगको अवस्था



स्रोत: जलस्रोत तथा ऊर्जा आयोगको सचिवालय, २०८१

Macroeconomic Indicators

Description / Fiscal Year	2014/15	2015/16	2016/17	2017/18	2018/19	2019/20	2020/21	2021/22	2022/23 ^R	2023/24 ^P
	2071/72	2072/73	2073/74	2074/75	2075/76	2076/77	2077/78	2078/79	2079/80 ^R	2080/81 ^P
Real Sector										
Gross Domestic Product (Rs. Billion)										
Nominal GDP at Producer's Price	2423.6	2608.2	3077.1	3455.9	3858.9	3888.7	4352.6	4976.6	5348.5	5704.8
Real GDP at Producer's Price	1862.4	1870.4	2038.3	2193.7	2339.7	2284.3	2394.8	2529.7	2579.1	2678.8
Real GDP at Basic Price	1700.4	1700.4	1846.5	1982.7	2109.3	2058.2	2150.5	2264.0	2316.3	2398.3
Agriculture	541.8	541.3	569.3	584.2	614.3	629.2	647.2	662.4	680.7	701.4
Industry	249.1	238.8	279.7	308.7	331.5	318.1	340.2	376.6	381.8	386.6
Service	909.6	920.4	997.5	1089.8	1163.5	1110.8	1163.1	1225.0	1253.8	1310.3
Nominal GDP at Basic Price	2186.6	2341.4	2720.6	3011.0	3342.5	3428.5	3714.9	4256.0	4738.9	5050.1
Agriculture	642.7	665.6	729.3	771.9	832.9	862.5	958.5	1040.8	1133.3	1216.6
Non-agriculture	1543.9	1675.8	1991.3	2239.1	2509.6	2566.0	2756.4	3215.2	3605.6	3833.4
Gross National Income (Current Price)	2457.9	2642.2	3108.1	3478.6	3898.8	3934.7	4375.8	5005.4	5410.9	5792.3
Gross National Disposable Income (Current Price)	3167.8	3420.4	3959.9	4343.2	4893.6	4916.9	5447.2	6123.3	6759.4	7332.8
At Current Price (Rs. In Billion)										
Gross Capital Formation	758.1	736.6	1148.5	1366.8	1596.8	1183.7	1530.5	1873.4	1693.3	1741.5
Gross Fixed Capital Formation	667.8	748.7	940.9	1120.9	1304.9	1184.9	1276.9	1442.2	1341.3	1394.9
Government	132.0	278.0	385.2	342.4	321.6	299.9	331.8	362.8	476.1	497.9
Private	535.8	470.7	555.7	778.5	983.3	885.0	945.0	1079.5	865.2	897.0
Change in Stock	90.2	-12.1	207.7	245.9	291.9	-1.1	253.7	431.2	352.0	346.6
Gross Domestic Saving	184.8	95.0	399.6	511.2	590.5	222.4	277.4	327.6	396.2	434.5
Gross National Saving	929.0	907.2	1282.4	1398.5	1625.2	1250.6	1372.0	1474.4	1807.1	2062.5
Final Consumption	2238.8	2513.2	2677.6	2944.8	3268.4	3666.3	4075.2	4648.9	4952.3	5270.4
Average Consumer Price Index	100.0	109.9	114.8	119.6	125.1	132.8	137.6	146.3	157.6	166.2
Consumer Price Index (Last of Asar)	102.2	112.9	115.9	121.3	128.6	134.7	140.3	151.7	163.0	168.8
Annual Percentage Change										
Real GDP at Producer's Price	3.98	0.43	8.98	7.62	6.66	-2.37	4.84	5.63	1.95	3.87
Real GDP at Basic Price	3.51	0.00	8.59	7.37	6.39	-2.42	4.49	5.28	2.31	3.54
Agriculture	1.20	-0.08	5.17	2.61	5.16	2.43	2.85	2.35	2.76	3.05
Industry	2.00	-4.13	17.14	10.36	7.38	-4.02	6.95	10.70	1.38	1.25
Service	5.37	1.19	8.38	9.25	6.76	-4.53	4.71	5.32	2.36	4.50
Average Consumer Price Inflation	7.21	9.94	4.45	4.15	4.64	6.15	3.60	6.32	7.74	5.44
Consumer Price Inflation (Month of Asar)	7.58	10.44	2.71	4.62	5.98	4.78	4.19	8.08	7.44	3.57
Structure of GDP (Share in Percentage)										
Agriculture	29.4	28.4	26.8	25.6	24.9	25.2	25.8	24.5	23.9	24.1
Non-agriculture	70.6	71.6	73.2	74.4	75.1	74.8	74.2	75.5	76.1	75.9
As Percentage of Gross Domestic Product										
Gross Capital Formation	31.3	28.2	37.3	39.5	41.4	30.4	35.2	37.6	31.7	30.5
Gross Fixed Capital Formation	27.6	28.7	30.6	32.4	33.8	30.5	29.3	29.0	25.1	24.5
Government	5.4	10.7	12.5	9.9	8.3	7.7	7.6	7.3	8.9	8.7
Private	22.1	18.0	18.1	22.5	25.5	22.8	21.7	21.7	16.2	15.7
Gross Domestic Saving	7.6	3.6	13.0	14.8	15.3	5.7	6.4	6.6	7.4	7.6
Gross National Saving	38.3	34.8	41.7	40.5	42.1	32.2	31.5	29.6	33.8	36.2
Final Consumption	92.4	96.4	87.0	85.2	84.7	94.3	93.6	93.4	92.6	92.4
Per Capita Income (US Dollar)										
Per Capita GDP (US Dollar)	871	888	1039	1177	1204	1167	1277	1411	1389	1434
Per Capita GNI (US Dollar)	884	899	1049	1184	1216	1180	1284	1419	1405	1456
Per Capita GNDI (US Dollar)	1139	1164	1337	1479	1527	1475	1598	1736	1755	1843

Macroeconomic Indicators

Description / Fiscal Year	2014/15	2015/16	2016/17	2017/18	2018/19	2019/20	2020/21	2021/22	2022/23 ^R	2023/24 ^P
	2071/72	2072/73	2073/74	2074/75	2075/76	2076/77	2077/78	2078/79	2079/80 ^R	2080/81 ^P
Public Finance										
Amount (Rs. Billion)										
Government Income	450.4	531.4	647.5	770.2	872.3	862.3	1006.3	1141.9	1045.5	1111.2
Federal Government Income**					774.1	773.3	895.4	1013.9	922.2	985.3
Federal Revenue**					731.4	704.8	824.9	938.3	834.1	933.0
Government Revenue*	405.9	482.0	609.2	726.7	829.6	793.7	935.9	1066.3	957.3	1058.9
Tax Revenue	356.0	421.1	553.9	659.5	738.6	700.1	870.1	984.3	865.6	944.6
Non-tax Revenue	49.9	60.9	55.3	67.2	91.0	93.7	65.8	82.0	91.7	114.3
Other Receipts	6.1	3.3	3.4	5.5	10.0	47.6	40.4	48.5	53.3	23.9
Federal Government Expenditure	531.6	600.2	837.2	1087.3	1110.5	1091.3	1196.7	1310.0	1421.3	1408.8
Recurrent Expenditure	339.4	371.3	518.6	696.9	716.4	784.3	846.2	954.3	991.5	952.4
Capital Expenditure	88.8	123.3	208.7	270.7	241.6	189.1	228.8	216.2	234.6	191.7
Financing	103.3	105.6	109.9	119.6	152.5	117.9	121.6	139.5	195.2	264.6
Budget Balance (+) Surplus/(-) Deficit**	-81.2	-68.8	-189.8	-317.1	-336.4	-318.0	-301.3	-296.1	-499.1	-423.5
Revenue Balance (+) Surplus/(-) Deficit**	66.5	110.7	90.6	29.8	14.9	-79.5	-21.3	-16.0	-157.4	-19.4
Foreign Grant Received	36.4	32.5	31.9	34.7	29.6	19.2	26.8	24.1	23.0	22.3
Foreign Loan Received	29.3	43.8	58.0	98.9	94.4	173.0	130.9	135.9	123.0	123.6
Debt Servicing	73.7	76.8	71.3	71.9	75.1	83.6	94.8	122.0	222.7	305.4
Refund from Internal Loan Investment	2.1	13.7	2.9	3.2	3.1	1.8	3.2	2.9	11.8	6.1
Total Outstanding Debt	544.9	627.8	697.7	917.3	1048.2	1433.4	1737.6	2013.3	2295.4	2433.2
Domestic Debt	201.7	239.0	283.7	391.2	453.2	613.7	802.9	987.4	1125.2	1180.9
Foreign Debt	343.3	388.8	414.0	526.2	594.9	819.7	934.7	1025.8	1170.2	1252.3
Issuance of Domestic Loan	42.4	87.8	88.3	144.8	96.4	194.9	224.0	231.8	256.0	234.4
Foreign Aid Commitment	225.8	195.6	250.2	202.0	138.3	219.9	225.4	237.9	218.0	127.9
Annual Percentage Change										
Government Income	13.5	18.0	21.8	19.0	13.3	-1.2	16.7	13.5	-8.4	6.3
Federal Government Income**						-0.1	15.8	13.2	-9.0	6.8
Federal Revenue**						-3.6	17.0	13.7	-11.1	11.9
Government Revenue*	13.8	18.7	26.4	19.3	14.2	-4.3	17.9	13.9	-10.2	10.6
Tax Revenue	13.9	18.3	31.5	19.1	12.0	-5.2	24.3	13.1	-12.1	9.1
Non-tax Revenue	13.0	21.9	-9.1	21.5	35.4	2.9	-29.8	24.7	11.8	24.7
Other Receipts	6.2	-46.2	4.3	61.6	81.8	373.7	-15.0	20.0	9.9	-55.2
Federal Government Expenditure	22.19	12.91	39.50	29.86	2.13	-1.72	9.65	9.47	8.50	-0.88
Recurrent Expenditure	11.82	9.40	39.68	34.38	2.80	9.47	7.90	12.77	3.90	-3.94
Capital Expenditure	33.21	38.73	69.37	29.68	-10.77	-21.70	20.99	-5.52	8.52	-18.29
Financing	59.38	2.25	4.01	8.89	27.44	-22.68	3.16	14.68	39.95	35.57
Foreign Grant Received	7.1	-10.7	-1.7	8.7	-14.8	-35.1	39.6	-9.9	-4.7	-3.1
Foreign Loan Received	38.5	49.6	32.5	70.5	-4.6	83.3	-24.4	3.9	-9.5	0.5
Debt Servicing	36.8	4.2	-7.2	0.9	4.4	11.4	13.4	28.7	82.6	37.1
Refund from Internal Loan Investment	265.3	557.9	-78.5	10.0	-5.2	-41.7	80.3	-8.8	302.0	-48.4
Total Outstanding Debt	-1.6	15.2	11.1	31.5	14.3	36.8	21.2	15.9	14.0	6.0
Domestic Debt	-2.4	18.5	18.7	37.9	15.9	35.4	30.8	23.0	13.9	5.0
Foreign Debt	-1.0	13.3	6.5	27.1	13.1	37.8	14.0	9.8	14.1	7.0
Issuance of Domestic Loan	112.3	106.9	0.6	63.9	-33.4	102.2	14.9	3.5	10.4	-8.4
Foreign Aid Commitment	48.2	-13.4	27.9	-19.3	-31.6	59.0	2.5	5.6	-8.4	-41.3

Macroeconomic Indicators

Description / Fiscal Year	2014/15	2015/16	2016/17	2017/18	2018/19	2019/20	2020/21	2021/22	2022/23 ^R	2023/24 ^P
	2071/72	2072/73	2073/74	2074/75	2075/76	2076/77	2077/78	2078/79	2079/80 ^R	2080/81 ^P
As Percentage of Gross Domestic Product										
Government Income	18.6	20.4	21.0	22.3	22.6	22.2	23.1	22.9	19.5	19.5
Federal Government Income**					20.1	19.9	20.6	20.4	17.2	17.3
Federal Revenue**					19.0	18.1	19.0	18.9	15.6	16.4
Government Revenue*	16.7	18.5	19.8	21.0	21.5	20.4	21.5	21.4	17.9	18.6
Tax Revenue	14.7	16.1	18.0	19.1	19.1	18.0	20.0	19.8	16.2	16.6
Non-Tax Revenue	2.1	2.3	1.8	1.9	2.4	2.4	1.5	1.6	1.7	2.0
Other Receipts	0.3	0.1	0.1	0.2	0.3	1.2	0.9	1.0	1.0	0.4
Federal Government Expenditure	21.9	23.0	27.2	31.5	28.8	28.1	27.5	26.3	26.6	24.7
Recurrent Expenditure	14.0	14.2	16.9	20.2	18.6	20.2	19.4	19.2	18.5	16.7
Capital Expenditure	3.7	4.7	6.8	7.8	6.3	4.9	5.3	4.3	4.4	3.4
Financing	4.3	4.1	3.6	3.5	4.0	3.0	2.8	2.8	3.6	4.6
Budget Balance (+) Surplus/(-) Deficit**	-3.3	-2.6	-6.2	-9.2	-8.7	-8.2	-6.9	-6.0	-9.3	-7.4
Revenue Balance (+) Surplus/(-) Deficit**	2.7	4.2	2.9	0.9	0.4	-2.0	-0.5	-0.3	-2.9	-0.3
Foreign Grant Received	1.5	1.2	1.0	1.0	0.8	0.5	0.6	0.5	0.4	0.4
Foreign Loan Received	1.2	1.7	1.9	2.9	2.4	4.4	3.0	2.7	2.3	2.2
Debt Servicing	3.0	2.9	2.3	2.1	1.9	2.1	2.2	2.5	4.2	5.4
Refund from Internal Loan Investment	0.1	0.5	0.1	0.1	0.1	0.0	0.1	0.1	0.2	0.1
Total Outstanding Debt	22.5	24.1	22.7	26.5	27.2	36.9	39.9	40.5	42.9	42.7
Domestic Debt	8.3	9.2	9.2	11.3	11.7	15.8	18.4	19.8	21.0	20.7
Foreign Debt	14.2	14.9	13.5	15.2	15.4	21.1	21.5	20.6	21.9	22.0
Issuance of Domestic Loan	1.8	3.4	2.9	4.2	2.5	5.0	5.1	4.7	4.8	4.1
Foreign Aid Commitment	9.3	7.5	8.1	5.8	3.6	5.7	5.2	4.8	4.1	2.2
Monetary Sector										
Amount (Rs. Billion)										
Broad Money Supply (M2)	1877.8	2244.6	2591.7	3094.5	3582.1	4231.0	5190.9	5544.4	6164.8	6964.0
Narrow Money Supply (M1)	424.7	503.3	569.4	669.4	726.6	856.3	1051.7	953.9	950.9	938.7
Domestic Credit	1527.3	1805.7	2177.8	2755.9	3418.0	3897.6	4955.5	5675.0	6175.5	6552.7
Private Sector Credit	1373.9	1692.3	1997.2	2442.8	2910.3	3276.9	4139.6	4689.0	4903.3	5202.5
Net Credit to Government	127.2	87.8	149.5	272.6	375.5	461.0	588.9	747.2	1011.9	1052.1
Annual Percentage Change										
Broad Money Supply (M2)	19.9	19.5	15.5	19.4	15.8	18.1	22.7	6.8	11.2	13.0
Narrow Money Supply (M1)	19.7	18.5	13.1	17.6	8.6	17.8	22.8	-9.3	-0.3	-1.3
Domestic Credit	16.2	18.2	20.6	26.5	24.0	14.0	27.1	14.5	8.8	6.1
Private Sector Credit	19.4	23.2	18.0	22.3	19.1	12.6	26.3	13.3	4.6	6.1
Net Credit to Government	-10.4	-31.0	70.3	82.4	37.7	22.8	27.7	26.9	35.4	4.0
As Percentage of Gross Domestic Product										
Broad Money Supply (M2)	77.5	86.1	84.2	89.5	92.8	108.8	119.3	111.4	115.3	122.1
Narrow Money Supply (M1)	17.5	19.3	18.5	19.4	18.8	22.0	24.2	19.2	17.8	16.5
Domestic Credit	63.0	69.2	70.8	79.7	88.6	100.2	113.9	114.0	115.5	114.9
Private Sector Credit	56.7	64.9	64.9	70.7	75.4	84.3	95.1	94.2	91.7	91.2
Net Credit to Government	5.2	3.4	4.9	7.9	9.7	11.9	13.5	15.0	18.9	18.4

Macroeconomic Indicators

Description / Fiscal Year	2014/15	2015/16	2016/17	2017/18	2018/19	2019/20	2020/21	2021/22	2022/23 ^R	2023/24 ^P
	2071/72	2072/73	2073/74	2074/75	2075/76	2076/77	2077/78	2078/79	2079/80 ^R	2080/81 ^P
External Sector										
Amount (Rs. Billion)										
Current Account Balance	108.3	140.4	-10.1	-246.8	-267.0	-33.8	-333.7	-623.4	-46.6	221.3
Balance of Payments	145.0	189.0	82.1	1.0	-67.4	282.4	1.2	-252.4	285.8	502.5
Foreign Exchange Reserve	824.1	1039.2	1079.4	1102.6	1038.9	1401.8	1399.0	1215.8	1539.4	2041.1
Remittances	617.3	665.1	695.5	755.1	879.4	875.0	961.1	1007.3	1240.7	1445.3
Export (Goods)	85.3	70.1	73.0	81.4	97.1	97.7	141.1	200.0	157.1	152.4
Import (Goods)	774.7	773.6	990.1	1245.1	1418.5	1196.8	1539.8	1920.4	1611.7	1593.0
Trade Deficit	689.4	703.5	917.1	1163.7	1321.4	1099.1	1398.7	1720.4	1454.6	1440.6
Annual Percentage Change										
Foreign Exchange Reserve	23.85	26.10	3.87	2.1	-5.8	34.9	-0.2	-13.1	26.6	32.6
Remittances	13.62	7.74	4.57	8.6	16.5	-0.5	9.8	4.8	23.2	16.5
Export (Goods)	-7.25	-17.82	4.18	11.4	19.4	0.6	44.4	41.7	-21.4	-3.0
Import (Goods)	8.44	-0.14	27.99	25.8	13.9	-15.6	28.7	24.7	-16.1	-1.2
Trade Deficit	10.76	2.05	30.36	26.9	13.5	-16.8	27.3	23.0	-15.5	-1.0
As Percentage of Gross Domestic Product										
Current Account Balance	4.5	5.4	-0.3	-7.1	-6.9	-0.9	-7.7	-12.5	-0.9	3.9
Balance of Payments	6.0	7.2	2.7	0.0	-1.7	7.3	0.0	-5.1	5.3	8.8
Foreign Exchange Reserve	34.0	39.8	35.1	31.9	26.9	36.0	32.1	24.4	28.8	35.8
Remittances	25.5	25.5	22.6	21.8	22.8	22.5	22.1	20.2	23.2	25.3
Export (Goods)	3.5	2.7	2.4	2.4	2.5	2.5	3.2	4.0	2.9	2.7
Import (Goods)	32.0	29.7	32.2	36.0	36.8	30.8	35.4	38.6	30.1	27.9
Trade Deficit	28.4	27.0	29.8	33.7	34.2	28.3	32.1	34.6	27.2	25.3
Others										
Nepse Index	961.2	1718.2	1582.7	1212.4	1259.0	1362.4	2883.4	2009.5	2097.1	2240.4
Market Capitalization (Rs. In Billion)	989.4	1890.1	1856.8	1435.1	1567.5	1792.8	4011.0	2869.3	3082.5	3553.7
Exchange Rate (Per USD=...Rs) #	99.5	106.4	106.2	104.4	112.9	116.3	117.9	120.8	130.8	133.8
Population (Million)	28.0	27.6	27.9	28.1	28.4	28.7	28.9	29.2	29.5	29.7

R = Revised, P= Provisional

* Preliminary Data from FCGO (Revenue Data of FY 2018/19 to FY 2023/24 is the sum of the revenue collected in both federal divisible and federal accumulated fund)

** Federal Government Income, Federal Revenue and Budget Deficit of Federal Government (Preliminary) for FY 2023/24 # Annual Average calculated by NSO

Source: Economic Survey 2023/24. Data of FY2023/24 (except real sector) has been updated from MOF, NRB and FCGO.

EPAD (Economic Lab), Ministry of Finance, Singh Durbar, Kathmandu

नेपाल सरकार

अर्थ मन्त्रालय

नेपाल सरकारको ७३ वर्षको संकलित राजस्वको स्थिति

(रु. करोडमा)

क्र. स.	आर्थिक वर्ष	राजस्व	कुल गाहस्थ्य उत्पादन संगको अनुपात (प्रतिशतमा)
१	२००८/०९	३.०५	-
२	२००९/१०	४.०१	-
३	२०१०/११	३.९८	-
४	२०११/१२	६.०४	-
५	२०१२/१३	६.२७	-
६	२०१३/१४	७.११	-
७	२०१४/१५	७.०३	-
८	२०१५/१६	७.३१	-
९	२०१६/१७	१०.२६	-
१०	२०१७/१८	११.८७	-
११	२०१८/१९	११.७२	-
१२	२०१९/२०	१३.३८	-
१३	२०२०/२१	१५.९८	-
१४	२०२१/२२	१७.८९	३.१९
१५	२०२२/२३	२४.१९	३.५०
१६	२०२३/२४	३५.५४	५.५४
१७	२०२४/२५	३३.६०	४.६८
१८	२०२५/२६	४१.३०	५.१७
१९	२०२६/२७	४६.४०	५.२९
२०	२०२७/२८	४५.९७	५.१४
२१	२०२८/२९	५५.३४	५.३४
२२	२०२९/३०	६१.५८	६.१८
२३	२०३०/३१	७६.६४	५.९८
२४	२०३१/३२	१,००.८४	६.०७
२५	२०३२/३३	१,११.५७	६.४१
२६	२०३३/३४	१,३२.२९	७.६६
२७	२०३४/३५	१,५८.२	८.०२
२८	२०३५/३६	१,८१.१९	६.९३
२९	२०३६/३७	१,८८.००	८.०५
३०	२०३७/३८	२,४१.९२	८.८६
३१	२०३८/३९	३,६७.९५	११.८७
३२	२०३९/४०	२,८४.१६	८.४०
३३	२०४०/४१	३,४०.९३	८.६८
३४	२०४१/४२	३,९१.६६	८.४१
३५	२०४२/४३	४,६४.४५	८.३३
३६	२०४३/४४	५,९७.५१	९.३६

क्र. स.	आर्थिक वर्ष	राजस्व	कुल गाहस्थ्य उत्पादन संगको अनुपात (प्रतिशतमा)
३७	२०४४/४५	७,३५.०४	९.५६
३८	२०४५/४६	७,७७.६९	८.७१
३९	२०४६/४७	९,२८.७५	८.९८
४०	२०४७/४८	१०,७२.९९	८.९१
४१	२०४८/४९	१३,५१.२७	९.०४
४२	२०४९/५०	१५,१४.८४	८.८३
४३	२०५०/५१	१९,५८.०८	९.८३
४४	२०५१/५२	२४,५७.५२	११.२१
४५	२०५२/५३	२७,८९.३१	११.२१
४६	२०५३/५४	३०,३७.३५	१०.८३
४७	२०५४/५५	३२,९३.७९	१०.९५
४८	२०५५/५६	३७,२५.१०	१०.८९
४९	२०५६/५७	४२,८९.३८	११.३०
५०	२०५७/५८	४८,८९.३६	११.०७
५१	२०५८/५९	५०,४४.५५	१०.९८
५२	२०५९/६०	५६,२२.९८	११.४२
५३	२०६०/६१	६२,३३.१०	११.६१
५४	२०६१/६२	७०,१२.२७	११.९०
५५	२०६२/६३	७२,२८.२१	११.०५
५६	२०६३/६४	८७,७१.२१	१२.०५
५७	२०६४/६५	१,०७,६२.२५	१३.१९
५८	२०६५/६६	१,४३,४७.००	१४.५२
५९	२०६६/६७	१,७७,९९.०९	१४.९२
६०	२०६७/६८	१,९८,३७.४१	१२.६९
६१	२०६८/६९	२,४४,३७.४१	१३.९०
६२	२०६९/७०	२,९६,०२.११	१५.१९
६३	२०७०/७१	३,५६,६२.०७	१५.९७
६४	२०७१/७२	४,०५,८६.६४	१६.७५
६५	२०७२/७३	४,८१,९६.१६	१८.४८
६६	२०७३/७४	६,०९,१७.९९	१९.८०
६७	२०७४/७५	७,२६,७१.७५	२१.०३
६८	२०७५/७६	८,२९,६३.३७	२१.५०
६९	२०७६/७७	७,९३,७४.६७	२०.४१
७०	२०७७/७८	९,३५,८८.७९	२१.५०
७१	२०७८/७९	१०,६६,३४.६५	२१.४३
७२	२०७९/८०	९,५७,३४.८७	१७.९०
७३	२०८०/८१	१०,५८,८९.६४	१८.५६

स्रोत: अर्थ मन्त्रालयका प्रकाशन र आर्थिक सर्वेक्षण

अर्थ मन्त्रालय, सिंहदरवार, काठमाडौं

अनुसूची

आर्थिक वर्ष २०८०/८१ को १२ महिनाको मासिक आर्थिक चर/परिसूचकहरू

सूचक/परिसूचकहरू	ईकाइ	आर्थिक वर्ष २०८०/८१											
		साउनसम्म	भाद्रसम्म	असोजसम्म	कार्तिकसम्म	मंसिरसम्म	पुससम्म	माघसम्म	फागुनसम्म	चैत्रसम्म	वैशाखसम्म	जेठसम्म	असारसम्म
वास्तविक क्षेत्र													
आर्थिक वृद्धि	प्रतिशतमा	३.८७ प्रतिशत											
उपभोक्ता मुद्रास्फीति	प्रतिशतमा	७.५२	८.१९	७.५	५.३८	४.९५	५.२६	५.०१	४.८२	४.६१	४.४	४.१७	३.५७
खाद्य तथा पेय पदार्थ	प्रतिशतमा	८.९५	९.७४	८.३८	६.०१	५.१	५.७७	६.५१	५.९४	५.२१	६.२७	५.७६	४.१
गैर खाद्य तथा सेवा	प्रतिशतमा	६.४२	६.९९	६.८१	४.८९	४.८४	४.८५	३.८५	३.९५	४.१४	२.९६	२.९४	३.१५
सार्वजनिक वित्त													
कर राजस्व	रु. करोडमा	७०१८	१२७९६	१९९४६	२५४३०	३३७९९	४४३५५	५१०५०	५७८६७	६७१२	७४६८३	८२९०४	९४४५५
गैर कर राजस्व	रु. करोडमा	८७०	१३१२	१९६५	२२३४	२६२४	५२९५	५६९१	६०३७	७६९३	८५१०	९०१५	११४३४
कुल राजस्व	रु. करोडमा	७८८८	१४१०८	२१९१२	२७६६४	३६४२३	४९६५०	५६७४०	६३९०५	७४८०४	८३९१३	९१९१९	१०५८९०
अन्य प्राप्ति	रु. करोडमा	९२६	१३१६	१५४६	१६२६	१७७४	१८९०	२१४०	२२०३	२२२४	२२३४	२२६५	२३८५
जम्मा राजस्व/प्राप्ति	रु. करोडमा	८८१४	१५४२४	२३४५७	२९२९०	३८१९७	५१५४०	५८८८०	६६१०७	७७०२८	८६१४७	९४९८४	१०८२७५
बॉटफॉट हुने राजस्व (प्रदेश र स्थानीय तहमा (बॉटफॉट अधिको रोयल्टी बाहेक))	रु. करोडमा	९६८	१८०७	२८००	३५५८	४६९३	५७५६	६६७५	७७३७	८८६६	१०९२०	११३१६	१२५९०
चालु खर्च	रु. करोडमा	१२१३.५८	८७६६	२१३३९	२७११७	३६०००	४४३०५	५०९०४	५८२११	६४४०३	७५२५६	८२१७७	९५२६२
पूँजीगत खर्च	रु. करोडमा	८२.३१	८१६	१७८३	२९९९	३६०६	५०४५	६३५८	८१२१	९७३८	१११८८	१३३८१	१९१७३
वित्तीय व्यवस्था	रु. करोडमा	२२०७.८१	३५३१	४९३५	५४४७	५६९४	८०१३	११४१३	१३८२६	१६७९९	१९२४५	२२३५१	२६४६३
कुल सार्वजनिक खर्च	रु. करोडमा	३५०४	१३११३	२८०५७	३५५६३	४५३००	५७३६३	६६६५५	८०१५८	९०९३९	१०५६८९	११७९०९	१४०८९९
तिर्न बाँकी आन्तरिक ऋण	रु. करोडमा	११२००९	११४०५३	११८३५७	११८३५७	११९७५७	११९८०४	११८८४४	११८४४४	११७९४८	११८४४८	११९२४८	११८९००
तिर्न बाँकी बाह्य ऋण	रु. करोडमा	११७१३३	११७४१४	११७७६४	११७७७५	११८८५२	१२०४२२	१२०४९३	१२०६४५	१२१४१४	१२१३१३	१२१७२२	१२५०४३
कुल तिर्न बाँकी सार्वजनिक ऋण	रु. करोडमा	२२९१४२	२३१४६७	२३६१२२	२३६०३३	२३८६०९	२४०२२७	२३९३३८	२३९५४०	२३९३६२	२३९७६१	२४०९७०	२४३९३३
आन्तरिक ऋण प्राप्ति	रु. करोडमा	१३०६	४४२६	९७३१	९७३१	१११३१	१२८३१	१५०३१	१६३३१	१७६००	१९१००	२२५००	२३४४२
बाह्य ऋण प्राप्ति	रु. करोडमा	२७२	८५४	१६०६	१९१४	३५०८	५२०६	५४८१	५९४३	७०९३	७३८१	८२६७	१२५०४३
ऋण प्राप्ति (आन्तरिक र बाह्य)	रु. करोडमा	१५७८	५२८०	११३३७	११६४५	१४६३९	१८०३७	२०५१२	२२२७४	२४६९३	२६४८१	३०७६७	३५८४८५
आन्तरिक ऋणको सावै भुक्तानी	रु. करोडमा	२२०८	३२८३	४२८४	४२८४	४२८४	५९३७	९०९७	१०२९७	१२५६२	१३५६२	१६१६२	१८२६२
बाह्य ऋणको सावै भुक्तानी	रु. करोडमा	१२४	४६४	८६७	१२६४	१६८१	१८०८	२०१३	२३२२	२७०३	३०९३	३५७१	४०७२
आन्तरिक र बाह्य ऋणको सावै भुक्तानी	रु. करोडमा	२३३२	३७४८	५१५१	५५४८	५९६५	७७४५	११११०	१२६१९	१५२६६	१६६५५	१९७३३	२२३३५
अन्तर्राष्ट्रिय विकास सहायता प्रतिवद्धता	रु. करोडमा	१०६३	१०६३	१३७८	४०६९	५८१७	५९९८	८९४८	१०१२०	१०२१४	१०३२५	११७२३	१२७८९
स्थायी लेखा नम्बर (हालसम्म)	(हजारमा)	५६३१	५६९३	५७६८	५७९७	५८५४	५९१८	५९८०	६०४९	६१०६	६१५८	६२२९	६३४०
सार्वजनिक वित्त, प्रतिशत परिवर्तन (वार्षिक बिन्दुगत)													
कर राजस्व	प्रतिशतमा		-२.१	५.३	३.५	११.८	९.४	१०.०	९.९	८.९	९.१	९.२	९.१
गैर कर राजस्व	प्रतिशतमा		-४.२	०.१	२.३	०.२	३.२	११.६	१२.७	७.२	१३.६	१.८	१५.८
कुल राजस्व	प्रतिशतमा		-१.१	-१.९	५	३.२	११.२	९.७	१०.२	९.७	९.४	९.८	१०.६
अन्य प्राप्ति	प्रतिशतमा		-११.६	-२.८	-३.२	-३.२	-३.६	-३.९	-३.४	-३.७	-३.८	-४.५	-५.२
जम्मा राजस्व/प्राप्ति	प्रतिशतमा		-२.३	-४.९	१.४	०.३	७.५	६.५	७.२	७.०	७.०	७.६	७.१

अनुसूची

आर्थिक वर्ष २०८०/८१ को १२ महिनाको मासिक आर्थिक चर/परिसूचकहरू

सूचक/परिसूचकहरू	ईकाइ	आर्थिक वर्ष २०८०/८२											
		साउनसम्म	भाद्रसम्म	असोजसम्म	कार्तिकसम्म	मंसिरसम्म	पुससम्म	माघसम्म	फागुनसम्म	चैत्रसम्म	वैशाखसम्म	जेठसम्म	असारसम्म
चालु खर्च	प्रतिशतमा	११४.५	-१९.४	-४.६	-३.६	१.६	-२.७	-४.२	-४.४	-६.९	-४.३	-६.३	-३.९
पूँजीगत खर्च	प्रतिशतमा	-४४.६	३९.३	-९.४	१४.१	६.१	-५.६	-४.१	-३.६	-९.२	-११.०	-१२.६	-१८.३
वित्तीय व्यवस्था	प्रतिशतमा	४६.१	७८.८	४२.१	२५.८	२१.२	१८.३	६३.४	६०.५	३०.२	४२.२	५३.५	३५.६
कुल सार्वजनिक खर्च	प्रतिशतमा	५७.४	-२.४	०.९	१.३	४.१	-०.५	२.९	२.९	-३.६	०.९	०.३	०.९
मुद्रा तथा बैकिङ													
विस्तृत मुद्राप्रदाय (M2) (वार्षिक विन्दुगत)	प्रतिशतमा	१०.७	११.९	१३.८	१४.१	१४.३	१४.३	१३.७	१४.०	१२.३	१२.४	१२.७	१३.०
संकुचित मुद्राप्रदाय (M1) (वार्षिक विन्दुगत)	प्रतिशतमा	-१०.०	-४.०	३.०	५.०	२.०	४.०	०.०	१.५	-६.७	-७.७	-६.३	-१.३
एम ३ (M3) (वार्षिक विन्दुगत)	प्रतिशतमा	१०.८	१२	१३.९	१४.२	१४.३	१४.३	१३.७	१४.०	१२.३	१२.४	१२.६	१२.८
निक्षेप परिचालन (वार्षिक विन्दुगत)	प्रतिशतमा	११.९	१३.२	१४.९	१४.३	१५.०	१४.९	१४.४	१४.६	१२.५	१२.८	१२.६	१३
कुल आन्तरिक कर्जा (वार्षिक विन्दुगत)	प्रतिशतमा	७.३	७.६	९	८.८	८.५	८.६	८	८.४	५.५	५.९	५.८	६.१
निजी क्षेत्रमा प्रवाह भएको कर्जा (वार्षिक विन्दुगत)	प्रतिशतमा	३.८	४	४.८	४.४	४.५	४.९	४.७	५.२	४.९	५.२	५.६	५.८
निक्षेपको ब्याजदर (वाणिज्य बैंक)	प्रतिशतमा	८	८.१	७.९	७.८	७.६	७.३	७.०१	६.७४	६.५३	६.३५	६.१७	५.७७
कर्जाको ब्याजदर (वाणिज्य बैंक)	प्रतिशतमा	१२.२	१२.२	१२.१	१२	११.९	११.४	११.०८	१०.७८	१०.५५	१०.३४	१०.१५	९.९३
औषत आधारदर (वाणिज्य बैंक)	प्रतिशतमा	१०.१	१०.१	९.९	९.७	९.६	९.४	९.०६	८.७७	८.५१	८.३४	८.१७	८
बैंक तथा वित्तीय संस्थाहरूको शाखा सञ्जाल (सङ्ख्यामा)	(सङ्ख्यामा)	११५७४	११५६७	११५७८	११५५५	११५७०	११५६७	११५८७	११५९३	११५९०	११५६६	११५२९	११५५६
नेप्से सुचकाङ्क (मासिक कारोबार भएको अन्तिम दिनको)	रुपैयामा	२०३३	१९६५.००	१८६५	१८५२	१९९५	२१२१	२१२१.८७	२१०८.७३	२०२५.८१	१९९८.९	२११२.३	२२४०.४१
बजार पूँजीकरण	रु. करोडमा	३०४३०१	२९६९३४	२८६१५२	२८५३०१	३०७६५२	३३३०७५	३३०२८४	३३१४६३	३२१२०१	३१६९४८	३३४९४८	३५५३६८
बीमा प्रिमियम सङ्कलन	रु. करोडमा	२३५९.२९	३६२२	५१२६	६२१८	७७५१	९३६६	१०९३९	१२४८६	१४०३१	१५४५३	१७०३३	१९७८०
बीमाको दायरामा आएको जनसङ्ख्या (म्यादि, लघुम्यादि वैदेशिक रोजगार जीवन बीमालेख सहित)	प्रतिशतमा	४४	४२.२	४३.४	४३	४३.१	४३.१	४३.१	४३.२	४३.३	४३.६	४४.०	४३.३
बाह्य क्षेत्र													
चालु खाता	रु. करोडमा	१२९९	२३५०	५९०९	९६३८	१४०२३	१६१६२	१६१६९	१६६८७	१७९४८	१९३२५	२००३९	२२१३४
चालु खाता (अमेरिकी डलरमा)	दश लाखमा	९.८	१७.८	४४.५	७२.५	१०५.४	१२१.०	१२५.४	१२५.४	१३४.९	१४४.२	१५०.६	१६६.०
शोधनान्तर स्थिति	रु. करोडमा	३२९०	५३६१	९९०७	१४७११	२१०५९	२७३५२	२९७७२	३२७५५	३६५१६	३९२६४	४२५६७	५०२४९
शोधनान्तर स्थिति (अमेरिकी डलरमा)	दश लाखमा	२४.९	४०.६	७४.७	११०.८	१५८.४	२०६.०	२२३.९	२४६.४	२७४.७	२९५.२	३२०.०	३७७.०
विप्रेषण आप्रवाह (रेमिट्यान्स)	रु. करोडमा	११६०२	२२८३७	३६५३४	४७७९६	६१३२५	७३३२२	८३९००	९६१२२	१०८२६२	११९८६०	१३२७५१	१४४५३२
विप्रेषण आप्रवाह (रेमिट्यान्स) (अमेरिकी डलरमा)	दश लाखमा	८८.०	१७२.७	२७५.६	३६०.२	४६१.६	५५२.०	६३१.४	७२३.५	८१४.७	९०१.५	९९८.२	१०६.८०
कुल विदेशी विनिमय सञ्चिति	रु. करोडमा	१५७३१२	१५९८९०	१६४३०९	१६९६७८	१७६७०४	१८१६५७	१८४४९४	१८७२८२	१९११८६	१९४२४०	१९६७९९	२०४११०
कुल विदेशी विनिमय सञ्चिति (अमेरिकी डलरमा)	दश लाखमा	११८५.२	१२०१.३	१२३३.१	१२७५.४	१३३०.५	१३६९.०	१३८९.०	१४१४.१	१४३६.४	१४५३.८	१४७६.६	१५२७.०

अनुसूची

आर्थिक वर्ष २०८०/८१ को १२ महिनाको मासिक आर्थिक चर/परिसूचकहरू

सूचक/परिसूचकहरू	ईकाइ	आर्थिक वर्ष २०८०/८१											
		साउनसम्म	भाद्रसम्म	असोजसम्म	कार्तिकसम्म	मंसिरसम्म	पुससम्म	माघसम्म	फागुनसम्म	चैत्रसम्म	वैशाखसम्म	जेठसम्म	असारसम्म
विदेशी विनिमय सञ्चित पर्याप्तता (वस्तु आयात)	महिनामा	१२.५	१२.६	१२.४	१३.६	१४.१	१४.५	१४.७	१४.८	१५.०	१५.१	१५.१	१५.६
विदेशी विनिमय सञ्चित पर्याप्तता (वस्तु तथा सेवा आयात)	महिनामा	१०.३	१०.३	१०.३	११.३	११.८	१२.१	१२.३	१२.४	१२.५	१२.६	१२.६	१३.०
कुल वस्तु निर्यात	रु. करोडमा	१३५३	२६४५	४०८७	५०५६	६३२१	७४९७	८६८३	१००६२	११३९४	१२६१७	१३९२६	१५२३८
कुल वस्तु आयात	रु. करोडमा	१२९२४	२५९७५	४०७७६	५१२५०	६४२२१	७६८१७	८९७९४	१०३०२२	११६७३७	१३०३३६	१४५३७०	१५९२९९
कुल वस्तु व्यापार घाटा	रु. करोडमा	११५७१	२३३३०	३६६८९	४६९९४	५७९००	६९३२०	८११११	९२९६१	१०५३४३	११७७१८	१३१४४४	१४४०६१
वैदेशिक लगानी आप्रवाह	रु. करोडमा	२६५	३००	३३८	३६५	३९३	४५४	५१९	५६३	६४९	७०५	८२४	८४७
वैदेशिक लगानी स्वीकृति	रु. करोडमा	११९३	१४६२	१६६०	१८३५	२०६१	२२३४	२२६८	२९१३	३०१०	४१३९	४४४०	६९९०
भ्रमण आय	रु. करोडमा	४३९	९३४	१७०२	२५७४	३३९५	३९५६	४५४०	५१३९	६०४५	६९४१	७६५५	८२३३
भ्रमण खर्च	रु. करोडमा	१७२६	३५६०	५१८०	६९९२	७५७३	९२८७	१०४७५	१२२८१	१४३२२	१५६९५	१७५१६	१८९४३
बाह्य क्षेत्र, प्रतिशत परिवर्तन (वार्षिक बिन्दुगत)													
विप्रेषण आप्रवाह (रेमिट्यान्स)	प्रतिशतमा	२५.८	२२.१	३०	२६.४	२७.६	२५.३	२१.६	२१.०	१९.८	१९.२	१९.३	१६.५
विप्रेषण आप्रवाह (रेमिट्यान्स) (अमेरिकी डलरमा)	प्रतिशतमा	२१.५	१७.७	२५.९	२३.१	२४.५	२२.६	१९.१	१८.८	१७.७	१७.१	१७.३	१४.५
कुल विदेशी विनिमय सञ्चित	प्रतिशतमा	३१.३	३४.५	३१.८	३६.१	३६.७	३५.८	३३.४	३३.७	२४.२	२६.२	३२.८	३२.६
कुल विदेशी विनिमय सञ्चित (अमेरिकी डलरमा)	प्रतिशतमा	२५.८	२८.५	३०.४	३२.८	३५.८	३३.२	३२.५	३२.६	२२.७	२४.२	३०.५	३०.४
वस्तु निर्यात	प्रतिशतमा	-८.७	-७.८	-२.३	-३.८	-६.१	-७.२	-७.१	-४.०	-३.७	-३.६	-३.०	-३.०
वस्तु आयात	प्रतिशतमा	-१.६	-४.१	१.७	-७.७	-३.४	-३.१	-२.३	-२.७	-२.८	-२.४	-१.८	-१.२
वस्तु व्यापार घाटा	प्रतिशतमा	-०.७	-४.७	२.१	-३.३	-३.१	-२.६	-१.८	-२.५	-२.८	-२.३	-१.७	-१.०
वैदेशिक लगानी आप्रवाह	प्रतिशतमा	५४६.१	२००.५	७९.१	६३.२	६३	७७.५	८२.६	८९.३	४६.५४५४	१४.४	२७.६	६.२
अन्य													
कम्पनी दर्ता	सङ्ख्यामा	२१०२	४३९५	६९७५	८०८०	१००४२	१२००७	१४२५३	१६५८६	१८७०५	२०८८७	२३४३४	२५७४६
विनिमय दर (\$1 = रु. ...)	रुपैयाँमा	१३२.४३	१३२.८०	१३२.९५	१३२.७४	१३२.५१	१३२.३८	१३२.५६	१३२.१४	१३२.८०	१३३.३१	१३३.३८	१३३.३६
पर्यटक आगमन	हजारमा	६७	१५८	२७५	३८४	४८१	५६०	६५७	७८५	८३०	९८७	१०६४	११२८
श्रम स्वीकृति (नयाँ र पुनःश्रम स्वीकृति) लिने नेपाली	हजारमा	५६	१०६	१६३	२०६	२७८	३४३	४०६	४७१	५४२	६१३	६८६	७४१
<p>स्रोत: अर्थ मन्त्रालय/नेपाल राष्ट्र बैङ्क/उद्योग विभाग/कम्पनी रजिष्ट्रारको कार्यालय/विद्युत प्राधिकरण/नेपाल बीमा प्राधिकरण, २०८१</p> <p>नोट: माथिका तथ्याङ्क एवम् विवरणहरू ईकोनोमिक ल्याब, अर्थ मन्त्रालयबाट सङ्कलन गरिएको हो।</p>													