

महेन्द्रनारायण निधि विपन्न आवास योजना, कार्यान्वयन कार्यविधि, २०७८

प्रस्तावना: प्रदेश नं. २ भित्रका असहाय र विपन्न एकल महिला, कुनै पनि जात वा वर्गको आर्थिक रूपले अति विपन्न व्यक्ति वा परिवार, दलित, लोपोन्मुख, सिमान्तकृत जाति, अनाथ बालबालिका, अशक्त बृद्ध बृद्धा मानिस, आगलागी तथा प्राकृतिक प्रकोपबाट घरबार विहीन भएकालाई आवासको व्यवस्था गर्न र सो सम्बन्धमा व्यवस्था भएको बजेट तथा कार्यक्रम कार्यान्वयन गर्नको लागि प्रशासकिय कार्यविधि (नियमित गर्ने) ऐन, २०७५ को दफा २ ले दिएको अधिकार प्रयोग गरी प्रदेश २ नं. को सरकारले देहायको कार्यविधि बनाएको छ ।

परिच्छेद - १

प्रारम्भिक

१. **संक्षिप्त नाम र प्रारम्भ:** (१) यस कार्यविधिको नाम "महेन्द्रनारायण निधि विपन्न आवास योजना, कार्यान्वयन कार्यविधि, २०७८" रहेको छ ।
(२) यो कार्यविधि प्रदेश नं. २ मा तुरुन्त लागू हुनेछ ।
२. **परिभाषा:** विषय वा प्रसंगले अर्को अर्थ नलागेमा यस कार्यविधिमा:-
 - (क) "आवास" भन्नाले मन्त्रालयबाट स्विकृत डिजाईन अनुसारका आवास ढाँचा सम्झनु पर्छ ।
 - (ख) "मन्त्रालय" भन्नाले प्रदेश नं २ सरकारको भौतिक पूर्वाधार विकास मन्त्रालय सम्झनु पर्छ ।
 - (ग) "लक्षितवर्ग" भन्नाले यो कार्यविधि लागू हुनु अघिदेखि कार्यक्रम लागू हुने स्थानमा स्थायी रूपमा बसोबास गर्दै आएका असहाय र विपन्न एकल महिला, कुनै पनि जात वा वर्गका आर्थिक रूपले अति विपन्न व्यक्ति वा परिवार, दलित, लोपोन्मुख, सिमान्तकृत जाति, अनाथ बालबालिका, अशक्त बृद्ध बृद्धा र आगलागी तथा प्राकृतिक प्रकोपबाट घरबार विहिन भएका लगायत प्रदेश सरकारले समय समयमा तोकेको अन्य जुन सुकै समुदायका मानिसहरू समेतलाई सम्झनु पर्छ ।
 - (घ) "प्रदेश" भन्नाले संविधानको अनुसूची - ४ को क्र.स. २ को प्रदेश नम्बर दुईलाई सम्झनु पर्छ ।
 - (ङ) "कार्यालय" भन्नाले मन्त्रालय अन्तर्गतको शहरी विकास तथा भवन कार्यालयलाई सम्झनु पर्छ ।
 - (च) "लाभग्राही" भन्नाले दफा ४ बमोजिम छनौट भएका लाभग्राही वा घरधनीलाई सम्झनु पर्छ ।
 - (छ) "स्थानीय तह" भन्नाले महानगरपालिका, उप महानगरपालिका, नगरपालिका र गाँउपालिका समेतलाई सम्झनु पर्छ ।





(ज) "बैंक खाता" भन्नाले नेपाल राष्ट्र बैंकबाट अनुमती प्राप्त क वर्गको वाणिज्य बैंकमा खोलिएको खातालाई सम्झनु पर्छ ।

(झ) "जिल्ला स्तरिय समिति" भन्नाले यस कार्यविधि को दफा १५ बमोजिम गठन भएको सग्लिजिल्लाई सम्झनु पर्छ ।

परिच्छेद - २

लक्षित वर्गको पहिचान र योजना कार्यान्वयन स्थल

३. लक्षित वर्गको पहिचान: लक्षित वर्गहरूको पहिचान देहायबमोजिम गरिनेछ:-

(क) एकल महिला भएको व्यहोरा खुल्ने कुनै सरकारी कागजातपत्र,

(ख) आर्थिक अवस्था कमजोर भएको स्थानीय तहको सिफारिस सहितको कागजात,

(ग) स्थायी रूपमा बसोबास गर्दै आएको घर फुस, माटो को संरचना भएको, बस्न योग्य घर नभएको र आफैले घर बनाउन सक्ने हैसियत नभएको,

(घ) यो योजना लागु हुनु भन्दा कम्तिमा पाँच वर्ष अघि देखि स्थायी रूपमा बसोबास गर्दै आएको प्रमाण,

(ङ) स्थानीय तहमा आफू बसोबास गरिरहेको, जग्गाधनी/लालपुर्जा वा जग्गाको तिरो तिर्दै आएको कागजात वा सो जग्गामा भोगचलन गर्दै आएको कुनै प्रमाण वा बिजुली उपभोग गरेको भए सो को प्रमाण तथा स्थानीय तहको सिफारिस पत्र,

(च) आगलागी तथा प्राकृतिक प्रकोपबाट घरबार विहिन भएको बेहोरा खुल्ने स्थानीय तहको सिफारिस पत्र,

४. लाभग्राही छनौटका आधारहरू: (१) प्रदेश भित्रका असहाय र विपन्न एकल महिला, कुनै पनि जात वा वर्गको आर्थिक रूपले अति विपन्न व्यक्ति वा परिवार, दलित, लोपोन्मुख, सिमान्तकृत जाति, अनाथ बालबालिका, अशक्त बृद्ध बृद्धा र आगलागी तथा प्राकृतिक प्रकोपबाट घरबार विहिन भएका मानिसलाई पहिलो प्राथमिकता दिइनेछ ।

(२) उपदफा (१) बमोजिमको लक्षित वर्गको नाउँमा जग्गाको स्वामित्व नभएका तर स्थानीय रूपमा वर्षो देखि बसोवास गरिरहेका र अन्यत्र घर जग्गा पनि नभएका परिवारको हकमा प्रदेश सरकारले स्थानीय सरकार लगायत अन्य सरकारी गैर सरकारी निकायसँग जग्गाको बन्दोबस्त गरी/गराई यसै अनुसुचिको आधारमा प्राथमिकता क्रममा राखी नमुना एकीकृत बस्ति विकास कार्यक्रम संचालन गर्नेछ ।



(३) उपदफा (१) र (२) बमोजिम घरमूलीले हाल प्रयोग गर्दै गरेका घरको क्षेत्रफल, भुईं, गारो, छानाको किसिम तथा जग्गाको क्षेत्रफलका आधारमा अनुसूची-१ बमोजिम अङ्क दिने र सोही अनुसूचीको क्रम संख्या ४ र ५ मा अङ्क प्राप्त नगर्नेले छनौटको लागि योग्य हुनेछैन ।

(४) उपदफा (३) बमोजिम सबैभन्दा बढी अङ्क प्राप्त गर्ने देखि न्यूनतम ३५ अङ्क प्राप्त गर्ने सम्मलाई क्रमसंगै छनौटमा प्राथमिकता दिदै जानेछ ।

(५) उपदफा (२) बमोजिम छनौट गर्दा लक्षित वर्गको जनसंख्याको आधारमा प्रदेशका सबै निर्वाचन क्षेत्रमा सन्तुलित प्रतिनिधित्व हुने गरी गरिनेछ ।

(६) घरमूलीलाई छनौट गर्दा दफा १५ बमोजिम जिल्ला स्तरीय समितिले गरे बमोजिम हुनेछ ।

५. योजना कार्यान्वयन स्थल: (१) प्रदेश भित्र बसोवास गर्दै आइरहेका घर परिवार भएका स्थान वा बस्तीहरूमा एकल वा एकिकृत आवास योजना संचालन गरिनेछ ।

(२) यो कार्यक्रम कार्यान्वयन स्थल पहिचान गर्दा लक्षित वर्गहरूको घरहरू भएको ठाउँमा पर्याप्त जग्गा भएमा यथास्थानमा पुनःनिर्माण गरिनेछ र पर्याप्त जग्गा नभएमा निजको निजि जग्गा वा स्थानीय निकायले सिफारिश गरेको स्थानमा आवास निर्माण गरिनेछ ।

(३) उपदफा (१) र (२) बमोजिम प्राकृतिक प्रकोपको जोखिम रहेको, नदी क्षेत्र, वन सीमा क्षेत्र तथा विवादित स्थानमा रहेकाहरूको हकमा यो व्यवस्था लागू हुने छैन ।

परिच्छेद - ३

आर्थिक स्रोतको परिचालन

६. आर्थिक स्रोतको परिचालन: (१) कार्यालय र लाभग्राहीबीच अनुसूची-२ वा निर्माण समिति बिच अनुसूची-३ को ढाँचामा सम्झौता गर्नु पर्नेछ ।

(२) उपदफा (१) पश्चात भवन कार्यालयले आवास योजना अन्तरगत लक्षित वर्गलाई तीन किस्तामा रकम उपलब्ध गराउनु पर्नेछ ।

(३) कार्यालयले सिफारिस गरेको बैंकमा निर्माण समितिको संयोजक वा सोझै रकम प्राप्त गर्ने लाभग्राही र सम्बन्धित कार्यालय ले तोकेको कर्मचारीको संयुक्त हस्ताक्षरबाट बैंक खाता संचालन हुनेछ ।

तर आर्थिक अनियमिता गरेको देखिन आएमा कार्यालय जावफदेहिता हुनुपर्नेछ ।





(४) उपदफा (२) बमोजिमको आवास निर्माणको डिजाईन र इष्टिमेट स्वीकृत भई घरको जग खन्ने कार्य पुरा भए पश्चात लाभग्राहि वा निर्माण समितिको बैंक खातामा पहिलो किस्ता वापत कुल लागतको पैतिस प्रतिशत रकम जम्मा गरिनेछ ।

(५) उपदफा (४) बमोजिम कार्यालयले योजना कार्यान्वयनको क्रममा आवास निर्माण कार्यको प्रगति संतोषजनक भएका आधारमा लाभग्राही वा निर्माण समितिलाई दोस्रो किस्ताको लागि सम्बन्धित कार्मचारीबाट सिफारिस गरिनेछ ।

(६) उपदफा (५) पश्चात निर्माण काममा चित्त वुझ्दो तवरले घरको सिल (झ्याल भन्दा तल्लो भाग) को काम सम्पन्न गरेपछि कार्यालयबाट खटिने प्राविधिक कर्माचारीले सिफारिस गरेपछि, कार्यालयले दोस्रो किस्ता वापतको पचाँस प्रतिशत रकम लाभग्राहि वा निर्माण समितिको बैंक खातामा जम्मा गरिदिनु पर्नेछ ।

(७) लाभग्राहिको घर पूर्ण रूपमा निर्माण पुरा भए पश्चात कार्यालयबाट खटिने प्राविधिक कर्माचारीले निर्माण सम्पन्न भएको सिफारिस साथ पेस गर्नुपर्नेछ । कार्यालयले निर्माण सामग्री दिए वापत र लाभग्राहिको श्रम सहभागिता वापत हुन आउने रकम कट्टा गरी बाँकी हुन आएको रकम तेस्रो किस्ता वापतको रूपमा लाभग्राहि वा निर्माण समितिको बैंक खातामा जम्मा गरि दिनुपर्नेछ ।

(८) लाभग्राहिको आवास निर्माण पुरा नभई प्राविधिक कर्माचारीले वदनियत पुर्वक निर्माण सम्पन्न भएको झुठा विवरण सहितको व्यहोरा उल्लेख गरी सिफारिस गरेको पाईएमा प्रचालित कानून बमोजिम सम्बन्धित प्राविधिक कर्मचारी माथी कार्यवाही हुनेछ ।

(९) आवास कार्यक्रमसँग सम्बन्धीत यस कार्यविधि अनुसारको निर्माण कार्य तथा खर्च सम्बन्धी सम्पूर्ण फाँटवारी राख्ने र लेखापरीक्षण गराउने जिम्मेवारी कार्यालयको हुनेछ ।

(१०) निर्माण समिति गठनमा विवाद भएमा वा निर्माण समितिले काम गर्न असमर्थता जनाएमा जिल्ला समन्वय समितिको निर्णय भएमा ठेक्काबाट पनि गराउन सकिने छ ।

(११) सम्झौता भएको मिति देखि छ महिना भित्रमा अनिवार्य रूपले निर्माण कार्य सम्पन्न गर्नु/गराउनु पर्ने दायित्व निर्माण समिति, लाभग्राहि र कार्यालयको हुने छ ।

७. निर्माण सम्पन्न भएको मानिने: सम्बन्धित प्राविधिकले सम्झौता बमोजिमको कार्य सम्पन्न भएको प्रमाणित गरेमा निर्माण कार्य सम्पन्न भएको मानिने छ ।

८. लागत सहभागिता र व्यवस्थापन: (१) लाभग्राहीले कुल लागत अनुमानको दश प्रतिशत सहभागिता वापत व्यहोर्नु पर्नेछ ।

स्पस्टीकरण: "सहभागिता" भन्नाले श्रमदान वा नगद वा निर्माण सामग्री मध्ये जुनसुकै पनि सम्झनु पर्छ ।





(२) उपदफा (१) मा उल्लेखित लाभग्राहीको लागत कट्टा गरी बाँकी रहने रकम सोही बस्ती भित्रको बाटो, खानेपानी, शौचालय जस्ता कार्यमा निर्माण समितिले खर्च गर्न सक्नेछ ।

९. निर्माण सामग्री खरिद गर्न सक्ने: (१) आवास निर्माणको लागि आवश्यक पर्ने सिमेन्ट, ईटा, बालुवा, जस्तापाता, हुक, कब्जा, जस्ता निर्माण सामग्रीहरू निर्माण समितिले आफैले गुणस्तरलाई ध्यानमा राखि खरिद गर्नु पर्नेछ ।

(२) आवास निर्माणको लागि वैकल्पिक निर्माण सामग्री तथा भूकम्प प्रतिरोधी प्रविधिको प्रयोग गरी आवास निर्माण गर्नु पर्नेछ ।

(३) निर्माण सामग्री परिवर्तन गर्दा थप रकम आवश्यक हुने भएमा सम्बन्धित घरधनीले नै व्यहोर्नु पर्नेछ ।

(४) जस्तापाता तथा फलामका सामग्रीहरू निर्माण समिति वा लाभग्राहिको लिखित अनुरोधमा कार्यालयले एकमुष्ट खरिद गरि निर्माण स्थल सम्म पुर्याउने व्यवस्था गर्न सक्ने छ ।

तर निर्माण सामग्री परिवर्तन गरेको कारणले कम रकम लाग्ने भएमा सोही अनुसार मुल्याङ्कन गरी भुक्तानी गरिनेछ ।

१०. मन्त्रालयको भूमिका:(१) आवास योजना कार्यक्रम संचालनको सम्पूर्ण जिम्मेवारी मन्त्रालय अन्तर्गत रहेको भवन आवास तथा शहरी विकास महाशाखाको हुनेछ ।

(२) उपदफा (१) बमोजिमको महाशाखाको काम कर्तव्य तथा दायित्व देहाय बमोजिम हुनेछ:-

(क) प्रदेश सरकार तथा योजना कार्यान्वयन गर्ने निकायहरू बीच समन्वयकारी भूमिका निर्वाह गर्ने,

(ख) आवश्यकता अनुसार प्राविधिक तथा अन्य सहयोग प्रदान गर्ने,

(ग) आवास निर्माणको अनुगमन तथा मुल्याङ्कन गरी सुधारका लागि आवश्यक निर्देशन दिने,

(घ) आवास कार्यक्रमलाई अझ प्रभावकारी बनाउनको लागि भावि योजना सहितको प्रतिवेदन तयार गरी पेस गर्ने ।

परिच्छेद ४

समितिको गठन, काम, कर्तव्य र अधिकार:

११. केन्द्रिय समन्वय र व्यवस्थापन समितिको गठन: (१) आवास कार्यक्रम संचालन सम्बन्धी आवश्यक व्यवस्था गर्न प्रदेश स्तरमा एक केन्द्रिय समन्वय र व्यवस्थापन समिति रहनेछ ।



(२) उपदफा (१) बमोजिमको समितिमा देहाय बमोजिमका अध्यक्ष तथा सदस्यहरु रहने छन्:-

(क) मन्त्री, भौतिक पूर्वाधार विकास मन्त्रालय	अध्यक्ष
(ख) सचिव, भौतिक पूर्वाधार विकास मन्त्रालय	सदस्य
(ग) प्रतिनिधि, मुख्यमन्त्री तथा मन्त्रीपरिषद्को कार्यालय	सदस्य
(घ) प्रतिनिधि, कानून न्याय तथा प्रदेश सभा मामिला मन्त्रालय	सदस्य
(ङ) प्रतिनिधि, भूमि व्यवस्था, कृषि तथा सहकारी मन्त्रालय	सदस्य
(च) प्रतिनिधि, अर्थ मन्त्रालय	सदस्य
(छ) प्रतिनिधि, उद्योग, पर्यटन तथा वन मन्त्रालय	सदस्य
(ज) प्रतिनिधि, आन्तरिक मामिला तथा सञ्चार मन्त्रालय	सदस्य
(झ) महाशाखा प्रमुख, आवास भवन तथा शहरी विकास महाशाखा, मन्त्रालय	सदस्य सचिव

(३) उपदफा (२) मा जुन सुकै कुरा लेखिएको भए तापनि समितिले आवश्यक देखेमा विज्ञ वा अन्य व्यक्तिलाई आमन्त्रण गर्न सक्नेछ ।

१२. केन्द्रिय समन्वय र व्यवस्थापन समितिको काम कर्तव्य र अधिकार: समितिको काम, कर्तव्य र अधिकार देहाय बमोजिम हुनेछ:-

- (क) कार्यक्रम कार्यान्वयन सम्बन्धी आवश्यक नीति तर्जुमा गर्ने,
- (ख) कार्यक्रम संचालन तथा कार्यान्वयनको क्रममा, जिल्लास्तरीय समितिलाई आवश्यक निर्देशन दिने,
- (ग) स्वीकृत आवासको नमूना डिजाईन तथा लागत अनुमान छलफल गरी अनुदान रकम तोक्ने,
- (घ) जिल्ला समितिबाट आवास कार्यक्रम लागू हुने स्थानीय तह र छनौट सम्बन्धी जानकारी लिने,
- (ङ) कार्यक्रमको प्रगति समीक्षा गर्ने, सम्बन्धित जिल्ला समिति बीच समन्वय गर्ने,
- (च) आगामी आ.ब. को लागि योजना तर्जुमा तथा बजेटको लागि आवश्यक पहल गर्ने,
- (छ) कार्यक्रम प्रभावकारी बनाउनको लागि आवश्यक प्रोत्साहन गर्ने,
- (ज) कार्यक्रम कार्यान्वयनको क्रममा आई परेका बाधा अड्चन फुकाउन निर्णय गर्ने,
- (झ) एकल महिला, आर्थिक रुपमा विपन्न, जस्ता लाभग्राहीले व्यहोर्नु पर्ने सहभागिता वापतको रकम सम्बन्धमा जिल्ला समितिको सिफारिस औचित्यपूर्ण भए छुट दिनेछ,





- (ज) छनौट भएका बस्तीमा आवश्यक पर्ने पूर्वाधारको लागि सम्बन्धित निकायमा सिफारिस गर्ने,
 (ट) प्रदेश भित्र लागू हुने आवासको लागि नमूना नक्सा स्वीकृत गर्ने ।

१३. केन्द्रिय समन्वय र व्यवस्थापन समितिको बैठक र निर्माण : (१) समितिको बैठक समितिको अध्यक्षले तोकेको मिति, समय र स्थानमा आवश्यकता अनुसार बस्नेछ ।

- (२) समितिको बैठक बस्नु भन्दा कम्तिमा एक दिन अगाडि समितिको सदस्य-सचिवले बैठकमा छलफल हुने विषय सहितको सूचना सबै सदस्यहरूलाई दिनु पर्नेछ ।
 (३) समितिको कुल सदस्य सङ्ख्याको पचास प्रतिशत सदस्यहरू उपस्थित भएमा समितिको लागि गणपूरक सङ्ख्या पुगेको मानिनेछ ।
 (४) समितिको बैठक सम्बन्धी अन्य कार्यविधि समिति आफैले निर्धारण गरे बमोजिम हुनेछ ।
 (५) समितिको बैठकमा बहुमतको राय मान्य हुनेछ र मत बराबर भएमा अध्यक्षता गर्ने व्यक्तिले निर्णायक मत दिनेछ ।
 (६) समितिको निर्णय समितिको सदस्य-सचिवले प्रमाणित गर्नेछ ।

१४. दफा १३ अनुसारको समितिको उपसमिति गठन गर्न सक्ने : (१) केन्द्रिय समन्वय र व्यवस्थापन समितिले आफूले गर्नु पर्ने कुनै काम गर्न गराउन आवश्यक भए अनुसार सम्बन्धित विशेषज्ञ व्यक्तिहरू समेत रहेको विभिन्न उपसमितिहरू गठन गर्न सक्नेछ ।

(२) उपदफा (१) बमोजिम गठित उपसमितिको काम, कर्तव्य र अधिकार समितिले तोकिदिए बमोजिम हुनेछ ।

१५. जिल्ला स्तरीय समिति: (१) आवास निर्माण कार्यक्रम संचालन गर्न प्रत्येक जिल्ला स्तरीय समिति रहनेछ ।

(२) उपदफा (१) बमोजिमको समितिमा देहायका संयोजक तथा सदस्यहरू रहने छन् :-

- | | |
|--|--------|
| (क) भौतिक पूर्वाधार विकास मन्त्रालयले तोकेको सम्बन्धित जिल्लाको प्रदेश सभा सदस्य | संयोजक |
| (ख) जिल्लाका सम्पूर्ण प्रदेश सभा सदस्य | सदस्य |
| (ग) प्रमुख वा प्रतिनिधि, जिल्ला नापी कार्यालय | सदस्य |
| (घ) प्रमुख वा प्रतिनिधि, जिल्ला मालपोत तथा भूमिसुधार कार्यालय | सदस्य |
| (ङ) जिल्ला प्रशासन कार्यालयले तोकेको अधिकृत स्तरको प्रतिनिधि | सदस्य |

[Handwritten Signature]



(च) सम्बन्धित जिल्ला वा लक्षित वर्गहरु मध्ये बाट मन्त्रालयले तोकेका एक महिला र एक पुरुष गरि दुई जना सदस्य

(छ) सम्बन्धित शहरी विकास तथा भवन कार्यालयका प्रमुख वा निजले तोकेको कर्मचारी सदस्यसचिव

१६. जिल्ला स्तरीय समितिको काम कर्तव्य र अधिकार: (१) समितिको काम, कर्तव्य र अधिकार देहाय बमोजिम हुनेछः-

- (क) योजना समितिबाट प्राप्त निर्देशन कार्यान्वयन गर्ने गराउने,
- (ख) आवास योजना लागू हुने प्रदेश निर्वाचन क्षेत्र स्तरबाट दफा-४ को आधारमा लाभग्राहीको छनौट गर्ने,
- (ग) आवास कार्यक्रम कार्यान्वयको लागि जिल्ला स्थित कार्यालयसंग समन्वय कायम गर्ने,
- (घ) कार्यालयलाई आवास निर्माण सम्बन्धि आवश्यक सहयोग तथा निर्देशन दिने,
- (ङ) प्रदेश भित्रका लक्षित वर्ग समेटी प्रदेश निर्वाचन क्षेत्र छनौट गरी सो को जानकारी निर्माण समितिमा पेस गर्ने,
- (च) योजना संचालनको क्रममा देखा परेका समस्या समाधान तथा प्रगति अनुगमन गर्ने,
- (छ) एकल महिला, आर्थिक विपन्न भएका घरधनिले व्यहोर्नु पर्ने लागत सहभागिता छुटका लागि मनासिव कारण तथा प्रमाण सहित योजना समितिलाई छुटका लागि सिफारिस गर्ने,

१७. बैठक सम्बन्धी कार्यविधि: (१) जिल्ला स्तरीय समितिको बैठक संचालन सम्बन्धी कार्यविधि समितिले निर्धारण गरेबमोजिम हुनेछ ।

(२) समितिले आवश्यकता बमोजिम बैठकमा अन्य व्यक्ति तथा संस्थालाई आमन्त्रण गर्न सक्नेछ ।

(३) समितिको बैठक भत्ता प्रदेश सरकारबाट स्वीकृत “खर्च मापदण्डको निर्देशिका” बमोजिम हुनेछ ।

१८. निर्माण समिति: पाँच देखि दश लाभग्राही परिवार भएको प्रत्येक बस्तीमा कम्तिमा दुईजना महिला प्रतिनिधि भएको देहाय बमोजिमको निर्माण समिति गठन हुनेछः

(क) कार्यालय वा कार्यालयले जिल्ला स्तरमा स्थापना गरेको कार्यक्रम कार्यान्वयन एकाइ कार्यालयको कर्मचारीको रोहवरमा आवास एकाइ लाभग्राहीहरुको भेलाबाट छनौट भएको संयोजक

[Handwritten Signature]



- (ख) कार्यालय वा कार्यक्रम कार्यान्वयन एकाइ कार्यालयको कर्मचारीको रोहवरमा आवास एकाइ
लाभग्राहीहरूको भेलाबाट छनौट भएका बढीमा ५ जना सदस्य
- (ग) कार्यालय वा कार्यक्रम कार्यान्वयन एकाइ कार्यालयबाट खटाईएको कर्मचारी सदस्य सचिव
- (घ) १० (दश) लाभग्राही भन्दा कम संख्याको समूहमा ५ सदस्यीय समिति गठन गर्न सकिने छ ।

१९. निर्माण समितिको काम, कर्तव्य र अधिकार: निर्माण समितिको काम, कर्तव्य र अधिकार देहाय बमोजिम हुनेछ :

- (क) केन्द्रीय समन्वय र व्यवस्थापन समिति एवं जिल्लास्तरीय समितिबाट प्राप्त निर्देशन अनुरूप निर्माण कार्य गर्ने गराउने ।
- (ख) आवश्यक निर्माण सामग्री प्राप्त गर्ने ।
- (ग) पूर्वाधार र आवास निर्माण गर्ने विषयमा लक्षित परिवारसँग सहमति कायम गर्ने ।
- (घ) लक्षित परिवारलाई निर्माण सामग्री तथा सरकारी रकम उपलब्ध गराउने ।
- (ङ) निर्माण कार्यको गुणस्तर कायम गर्ने गराउने ।
- (च) लाभग्राहीले व्यहोर्ने सहभागिता अंशको योगदान जुटाउने ।
- (छ) अति बिपन्न, असहाय, असक्त तथा एकल महिला जस्ता घरधनीले व्यहोर्नु पर्ने लागत सहभागीता छुट दिन जिल्लास्तरीय समितिलाई सिफारिस गर्ने ।
- (ज) कार्यक्रम कार्यान्वयन एकाइ कार्यालयको प्रत्यक्ष निर्देशनमा निर्माण कार्य व्यवस्थित ढंगले संचालन गर्ने ।
- (झ) आवश्यकता अनुसार उप समितिहरू गठन तथा अन्य संघ संस्थाहरूलाई सहकार्य गराउन उत्प्रेरकको भूमिका निभाउने ।
- (ञ) स्वीकृत नक्सा बमोजिम भवन निर्माण गराउने तथा निर्माण भए नभएको बारे प्रत्येक किस्ता भुक्तानी गर्दा चेक जाँच गरि अनुदानको रकम दिने व्यवस्था गराउने ।

२०. कार्यालयले निर्वाह गर्नु पर्ने जिम्मेवारी: शहरी विकास तथा भवन कार्यालयको काम, कर्तव्यहरू देहाय बमोजिम हुनेछ:-

- (क) स्थलगत अध्ययन गर्ने र उपलब्ध जग्गा अनुसार आवास निर्माण कार्य संचालन गर्ने,
- (ख) सम्बन्धित स्थानीय तह हरूसँग सौहार्दपूर्ण वातावरणमा समन्वय गर्ने,

[Handwritten signature]



- (ग) कार्यक्रमको अध्यावधिक कार्यको मेजरमेन्ट बुक राखी मूल्याङ्कन गरी भुक्तानीको लागि सिफारिस गर्ने,
- (घ) कार्यक्रमको प्रगति प्रतिवेदन विवरण तयार गरी मन्त्रालय समक्ष पेस गर्ने,
- (ङ) कार्यक्रम सम्बन्धी दिगो हितको बारेमा समुदायलाई वृहत जानकारी प्रदान गर्ने,
- (च) आवासको लागि नाप, नक्सा, लागत अनुमान लगायत सम्बन्धित काम गर्ने,
- (छ) लाभग्राहीलाई आवश्यक हुने किसिमको औचित्यपूर्ण तालिम दिने, अन्य,
- (ज) आवास निर्माणको सम्पूर्ण दायित्व वहन गर्नुको साथै कामको गुणस्तरतालाई निगरानि गर्ने ।

परिच्छेद ५

विविध

२१. म्याद थप गर्न सक्ने: (१) यो कार्यक्रम संचालन भए पश्चात तोकिएको अवधि भित्रमा आवास निर्माण कार्य सम्पन्न गर्न नसकेमा काबु भन्दा बाहिरको परिस्थितिमा म्याद थप गर्नेछ ।
 (२) उपदफा (१) मा जुन सुकै व्यवस्था भए तापनि निर्माणाधिन योजनाहरूको हकमा थप आर्थिक दायित्व सिर्जना नहुने गरी एक पल्टको लागि भवन कार्यालयले तीन महिनासम्म म्याद थप गर्न सक्नेछ ।
 (३) उपदफा (२) बमोजिम म्याद थप गर्दा पनि निर्माण कार्य पूरा हुन नसकेको आधार/कारण पुष्टि भए मन्त्रालयले पुरा सम्झौता अवधिको आधा भन्दा बढी नहुने गरी म्याद थप गर्न सक्नेछ ।
२२. बिक्रि गर्न नपाउने: लाभग्राहीले आवास निर्माण सम्पन्न भएको मितिले पाँच बर्ष सम्म उक्त आवास बेचबिखन वा कुनै किसिमले हक हस्तान्तरण गर्न पाउने छैन, कसैले यस दफा विपरितको कार्य गरे कानून बमोजिम कारवाहि हुनेछ ।
२३. कारबाही हुने: यस कार्यक्रमबाट लाभान्वित हुने उद्देश्यले कुनै व्यक्तिले झुठ्ठा विवरण पेस गरेमा वा त्यस्तो व्यहोरा सिफारिस गरेको ठहर हुन आएमा त्यस्ता व्यक्तिलाई प्रचलित कानून बमोजिम कारवाही हुनेछ ।
२४. फरफारक हुने: कुनै लाभग्राहीले कुनै कारणवश निर्माण कार्य बीचैमा छाडेमा निर्माण भएको कार्यको मूल्याङ्कन गरी आवास निर्माण सम्पन्न नभए पनि खर्च फरफारक गर्न सक्नेछ ।
२५. सुविधा नपाउने: कुनै लाभग्राहीले प्रदेश सरकारको कुनै कार्यक्रमबाट आवास सम्बन्धी सुविधा वा सहूलियत लिएको भए यस योजनाको लागि योग्य हुने छैन ।

(Handwritten Signature)



२६. फेरबदल गर्न सक्ने: लाभग्राहीले स्वीकृत नमूना आवास डिजाइनको क्षेत्रफलमा केही प्रतिशत कमवेसी गरी निर्माण गर्न सक्नेछ ।

तर कम क्षेत्रफलको लागि सोही अनुपातमा खर्च घटाई अनुदान रकम प्राप्त गर्न सक्नेछ ।

२७. तालिमको व्यवस्था: (१) प्रत्येक जिल्लामा आवश्यक संख्यामा स्वीकृत नमूना अनुसारको भूकम्प प्रतिरोधी आवास निर्माण प्रविधिसंग सम्बन्धि तालिम कार्यालयले प्रदान गर्नु पर्नेछ ।

(२) उपदफा (१) बमोजिम तालिम संचालन गर्दा जिल्ला स्तरीय समितिसंग समन्वय गरी संचालन गर्नु पर्नेछ ।

२८. संशोधन सम्बन्धि व्यवस्था: यो आवास निर्माण योजनालाई समय अनुकूल परिमार्जन तथा संशोधन प्रदेश सरकारले गर्न सक्नेछ ।

२९. प्रचलिन कानून बमोजिम हुने: यस कार्यविधिमा लेखिएको हदसम्म यसै कार्यविधि बमोजिम र नलेखिएको विषयमा प्रचलित कानून बमोजिम हुनेछ ।

३०. बोलपत्रको माध्यमबाट आवास निर्माण गर्न सकिने: माथि जुनसुकै कुरा लेखिए तापनि दफा ४ को आधारमा लाभग्राहीहरू छनौट भइसकेपछि योजना समन्वय र व्यवस्थापन समितिले आवश्यक ठानि सहमति दिएमा प्रचलित सार्वजनिक खरिद ऐन तथा नियमावली अनुसार ठेक्का प्रक्यावाट आवास निर्माण गर्न सकिनेछ ।

[Handwritten signature]



अनुसूची - १

(दफा ४ संग सम्बन्धित)

लाभग्राही छनौटका आधार तथा प्राथमिताका मापदण्ड

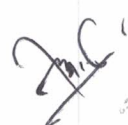

क्र.सं.	अङ्क दिईने विवरण	दिईने अङ्क	कैफियत
१	हाल प्रयोगमा रहेको घरको क्षेत्रफल, प्रति परिवार वर्ग फिटमा	१०० देखि १५० - १० १५१ देखि २०० सम्म - ५ २०० भन्दा वढी - ०	
२	हाल उपभोगमा रहेको जग्गाको क्षेत्रफल, प्रति परिवार वर्ग फिटमा	३०० देखि ५००-१० ५०१ देखि १००० सम्म-५ १००० भन्दा वढी - ०	
३	घरभित्रको भुईं	माटो - १० ईटा, ढुङ्गा आदि - ५ सिमेन्ट - ०	जम्मा फ्लोर एरियाको पचाँस प्रतिशत वा सो भन्दा बढि क्षेत्रफल भएकालाई अङ्क दिने।
४	घरको गारो	बाँस, चिरपट, कप्टेरो, आदि वा त्यसमा पराल/स्याउलाको टाटी - १० नमिलेको ढुङ्गाको गारो, बाँस, कप्टेरो, भकारी आदिमा माटोले पोतेको तथा काठ/फल्याक, काँचो ईटामा माटोको जोर्नी - ५ मिलेको ढुङ्गाको गारो तथा पाकेका ईटामा माटो/सिमेन्टको जोर्नी - ०	पचाँस प्रतिशतसम्ममा जे छ त्यसैलाई मान्ने
५	घरको छानो	फुस, आसवेटस, स्याउला, प्लाष्टिक सिट आदि - १० खपडा, टायल, टिन - ५ ढलान, कलर CGI सिट - ०	आसवेटस छाना स्वास्थ्यको लागि हानीकारक छ।
६	घरबस्तीमा साधारणतया १० घर रहेको वा नरहेको	भएको - १० नभएको - ०	तर डोम, मुसहर, हलखोर, ढाँगर, मेस्तर, सीमान्तकृत तथा लोपोन्मुख जातीको घर जति संख्यामा भए पनि - १०

(Handwritten signature)



७	जग्गाको स्वामित्व	जग्गा लालपूजा भएको वा गाउँब्लक (स्वामित्व पाउन सकिने) वा स्थानीय तहको सिफारिस (स्वबासी र विवाद रहित) - १०	नदि, तालको किनारमा बसोवास गरिरहेका छनोटमा परेका लाभग्राहीहरु लाई स्थानीय तहले जग्गा उपलब्ध गराएदफा ४ बमोजिम व्यवस्था गरिनेछ।
८	खेती योग्य जग्गा	अन्यत्र जग्गा नभएको - १० अन्यत्र जग्गा भएको - ०	
९	घरमूलीको हकमा	एकल महिला, आर्थिक विपन्न, असहाय, असक्त, वृद्धवृद्धा, अनाथ बालबालिकाभएका - १० अन्य - ०	

- (क) कार्यालय र लाभग्राहीबीच सम्झौता गरी तोकिएको म्याद भित्रै आवास निर्माण कार्य सम्पन्न गर्नेछ।
- (ख) प्राकृतिक रुपमा जोखिम रहेका, वन क्षेत्रमा परेका, र विवादित स्थानमा यो योजनालागुहुने छैन।
- (ग) एका सगोलमा रहेका परिवारले एक मात्र आवास पाउने छन्।



 प्रदेश सरकार
 मुख्यालय तथा मन्त्रिपरिषदको कार्यालय
 प्रदेश नं. ३
 जनकपुरधाम, धनुषा

अनुसूची - २

(दफा ६ को उपदफा (१) संग सम्बन्धित)

प्रदेश सरकार

भौतिक पूर्वाधार विकास मन्त्रालय प्रदेश नं. २
शहरी विकास तथा भवन कार्यालय र लाभग्राहीबीच गरिने

सम्झौता पत्र

१. सम्झौता गर्ने प्रथम पक्ष: र दोस्रो पक्ष (लाभग्राही).....
२. कार्यक्रम स्थल: जिल्ला :..... गा.पा./न.पा..... वडा नं.....गाउँ/ टोल.....
३. उद्देश्य:प्रदेश बासीलाई "सबैको बास सबैलाई आवास" मुल नारा साथ योजना संचालन हुनेछ ।
४. सम्झौतापत्रको म्याद अवधि: मिति :२०...../...../..... गते देखि मिति :२०...../...../..... गतेसम्म रहनेछ ।
५. आवास निर्माणको अधिकतम सिमा.....नेपाली रुपैया साथै लाभग्राही सहभागिता बापत अंश समेत रहेकोछ ।
६. कार्यक्रमको लागत:-
(क) कार्यक्रमले व्यहोर्ने रकम..... (ख) लाभग्राहीले व्यहोर्ने रकम..... (ग) कन्टिन्जेन्सी रकम
७. खर्च व्यहोर्ने श्रोत :देहाय बमोजिम रहेकोछ ।
(क) कार्यक्रमबाट व्यहोरिने:नगद रु.....(कन्टिन्जेन्सी बाहेक) र निर्माण सामग्री:..... गरी जम्मा रु....।
(ख) लाभग्राहीले व्यहोरिने रकम: नगद.रु...निर्माण सामग्री वापत रु....श्रम वापत रु....गरी जम्मा रु....।
(ग) एकल महिला, आर्थिक विपन्नले श्रम वा श्रम बराबर रकम व्यहोर्नुपर्ने छैन ।
८. सम्झौताका शर्तहरू:-
(क) आवास निर्माण गर्दा नाप नक्सा, स्विकृत लागत अनुमान सहित गुणस्तरयुक्तकार्य कार्यालयले गर्नु पर्नेछ,
(ख) कार्यालयले कार्य प्रगतिको आधारमा घरधनी/भाग्राहीलाई भुक्तानी दिने क्षेत्रमा मात्र खर्च गर्नु पर्नेछ,
(ग) लाभग्राहिले भएको काम मूल्यांकन गरी विल, भर्पाई र खर्च गर्ने अन्य कागजातहरू प्रमाणित सहित भुक्तानीको लागि कार्यालयमा पेस गर्नु पर्नेछ ।
(घ) कार्यालयले आवास निर्माण वापत भएको प्रत्येक किस्तामा भएका खर्चको विवरण सार्वजनिक गर्नु पर्नेछ ।
(ङ) कार्यालय र लाभग्राहीबीच भएको सम्झौता बमोजिम आवास निर्माण कार्य सम्पन्न गर्नु पर्नेछ ।
(च) आवास निर्माण क्षेत्रमा रहेका संरचनाहरू भत्काउन सहमत छु, साथै त्यसमा लाग्ने खर्च व्यहोर्ने छु ।

९. सम्झौताका पक्षहरू

कार्यालयको तर्फबाट:-

नाम:

पद:

दस्तखत:

छाप

साक्षी:

क).....

लाभग्राहीको तर्फबाट:-

घरधनीको नाम:

ठेगाना:

दस्तखत:

साक्षी:

क).....

इति सम्बन्धित साल..... महिना..... गते.... रोज शुभम्.....।

[Handwritten Signature]



अनुसूची -३
(दफा ६ को उपदफा (५) संग सम्बन्धित)
प्रदेश सरकार
भौतिक पूर्वाधार विकास मन्त्रालय
प्रदेश नं. २

कार्यालय वा कार्यालयको जिल्लास्तरीय कार्यक्रम कार्यान्वयन एकाई कार्यालय तथा निर्माण समिति बीच गरिने सम्झौतापत्र

१. सम्झौता गर्ने पक्षहरु: महेन्द्र नारायण निधी आवास कार्यक्रम कार्यान्वयन एकाई र श्री.....
.....निर्माण समिति ।

२. कार्यक्रमको नाम: महेन्द्र नारायण निधी विपन्न आवास योजना कार्यक्रम अन्तर्गत आवास एकाई निर्माण गर्ने ।

३. कार्यक्रम स्थल: जिल्ला..... गा.पा./नगरपालिका:.....वडा
नं.....टोल/गाँउ.....

४. निर्माण गरिने कुल आवास इकाई

५. कार्यक्रमको लागत: (क) कार्यक्रमले व्यहोर्ने रकम.....(ख) लाभग्राहीले व्यहोर्ने
रकम..... (ग) कन्टिजेन्सी रकम.....

कार्यक्रमको प्रस्तावित कार्यान्वयन अवधि:

.(क) शुरु हुने मिति: २०.....(ख) पुरा हुने मिति २०.....

६. खर्च व्यहोर्ने श्रोत:

(क) कार्यक्रमबाट व्यहोरिने:

(१) नगद रुपैया:..... (कन्टिजेन्सी बाहेक)

(२) निर्माण सामग्री:—

(ख) लाभग्राहीबाट व्यहोरिने रकम:

(१) नगद रु.....

(२) निर्माण सामग्री (मूल्यमा).....

(३) श्रम (मूल्यमा).....

(४) कुल:.....

(ग) बृद्ध, एकलमहिला, अनाथ बालबालिका, अपाङ्गता भएका घरमूली लाभग्राहीले श्रम वा श्रम बराबर रकम व्यहोर्नु पर्ने ।

७. निर्माण समितिको नाम, ठेगाना.....

निर्माण समितिको दर्ता नं. कार्यालय:—.....

८. निर्माण समितिका पदाधिकारीहरु:





- (क) संयोजक श्री
- (ख) सदस्य श्री
- (ग) सदस्य श्री
- (घ) सदस्य श्री
- (ङ) सदस्य श्री
- (च) सदस्य श्री
- (छ) सदस्य श्री

९. सम्झौताका शर्तहरू:

(क) निर्माण कार्य गराउदा नाप नक्सा तथा स्विकृत लागत अनुमानको गुणस्तर अनुसार निर्माण समितिले गराउनेछ ।

(ख) निर्माण समितिले भवन कार्यालय वा कार्यक्रम कार्यान्वयन एकाई कार्यालयबाट प्राप्त रकम कार्य प्रगतिको आधारमा घरधनीलाई भुक्तानी दिने प्रयोजनमा मात्र खर्च गर्नु पर्नेछ ।

(ग) निर्माण समितिले हरेक किस्ताको कामको मूल्याङ्कन, विल, भर्पाई र खर्च प्रमाणित गर्ने अन्य कागजातहरू समितिको बैठकबाट अनुमोदन गराई एकाई कार्यालय मार्फत शहरी विकास तथा भवन कार्यालयमा भुक्तानीको लागि पेस गर्नु पर्नेछ ।

(घ) निर्माण समितिले प्रत्येक किस्तामा गरेको खर्चको सूचना सार्वजनिक स्थानमा टाँस गरी भवन कार्यालयमा समेत पेस गर्नु पर्नेछ ।

(ङ) निर्माण समिति गठन हुन नसकेको अवस्थामा भवन कार्यालय र लाभग्राही बीच सम्झौता भई निर्माण कार्य सम्पन्न गरिनेछ ।

१०. भुक्तानीको ढाँचा:

(क) निर्माण समिति- सम्बन्धितको नाममा रहेको खातामा रकम तीन किस्तामा उपलब्ध गराइनेछ । आवास निर्माण सम्पन्न नभए सम्म खाता सञ्चालन निर्माण समितिको संयोजक /सम्बन्धित शहरी विकास तथा भवन कार्यालयले तोकेको कर्मचारीले गर्नेछ ।

(ख) स्वीकृत डिजाइन, लागत ईष्टिमेटमा निर्माण स्थलको आवश्यकता अनुसार परिमार्जन गरिए बमोजिम जग खन्ने कार्य सम्पन्न भएपछि सम्बन्धित लाभग्राहीको खातामा ३५% रकम उपलब्ध गराइनेछ ।

(ग) सिल (झ्यालको तल्लो भाग) को काम सम्पन्न भएपछि सम्बन्धितको खातामा थप ५०% रकम उपलब्ध गराइनेछ ।

(घ) पूरा कार्य सम्पन्न भएपछि बाँकी १५% सम्बन्धितको खातामा रकम उपलब्ध गराइनेछ ।

(ङ) भुक्तानी दिदा उपलब्ध गराईएका निर्माण सामाग्रीको रकम कट्टा गरी बाँकी रकम मात्र दिइनेछ ।

११. सम्झौताका पक्षहरू:

निर्माण समितिको तर्फबाट:

कार्यालयको तर्फबाट

कार्यालय वा कार्यक्रम कार्यान्वयन एकाई

[Handwritten Signature]



संयोजक:
ठेगाना:
दस्तखत:
मिति:
साक्षी:
(१) श्री.....

कार्यक्रम प्रतिनिधीको नाम:
ठेगाना:
दस्तखत:
मिति:
साक्षी:
(१).....



अनुसूची -४
(दफा ६ उपदफा (६) संग सम्बन्धित)
निर्माण समिति र लाभग्राही बीच गरिने सम्झौता पत्र

१. सम्झौता गर्ने पक्षहरु:.....निर्माण समिति लाभग्राही ।
२. कार्यक्रम स्थल:- जिल्ला.....गाँउपालिका नगरपालिका.....वडा
नं.....
३. उद्देश्य:- आवास निर्माण ।
४. कुल लागत:-.....(लाभग्राहीको सहभागिता वापतको अंश समेत)
५. प्रस्तावित निर्माण कार्य सम्पन्न हुने अवधि:
क) शुरु हुने मिति: २०.....
ख) पुरा हुने मिति: २०.....सम्म
६. खर्च व्यहोर्ने श्रोत:-
क) निर्माण समितिले कार्यालय - कार्यक्रम कार्यान्वयन एकाइ कार्यालयसँग गरेको सम्झौता बमोजिम हुनेछ ।
७. सम्झौताकाशर्तहरु:
क) स्वीकृत नाप नक्शा अनुसारको आवास निर्माण गर्नु पर्नेछ ।
ख) निर्माण स्थल क्षेत्रमा रहेका संरचनाहरु भत्काउन र साथै सो बापत लाग्ने खर्च समेत व्यहोर्न घरधनी मंजुर छ ।

सम्झौताका पक्षहरु:

निर्माण समितिको तर्फबाट

संयोजक:.....

ठेगाना:.....

दस्तखत:.....

मिति:.....

साक्षी:.....

(१) श्री शहरी विकास तथा भवन कार्यालयको प्रतिनिधी

लाभग्राहीको तर्फबाट

लाभग्राहीकोनाम:.....

ठेगाना:.....

दस्तखत:.....

मिति:.....

साक्षी:.....

(१) श्री.....

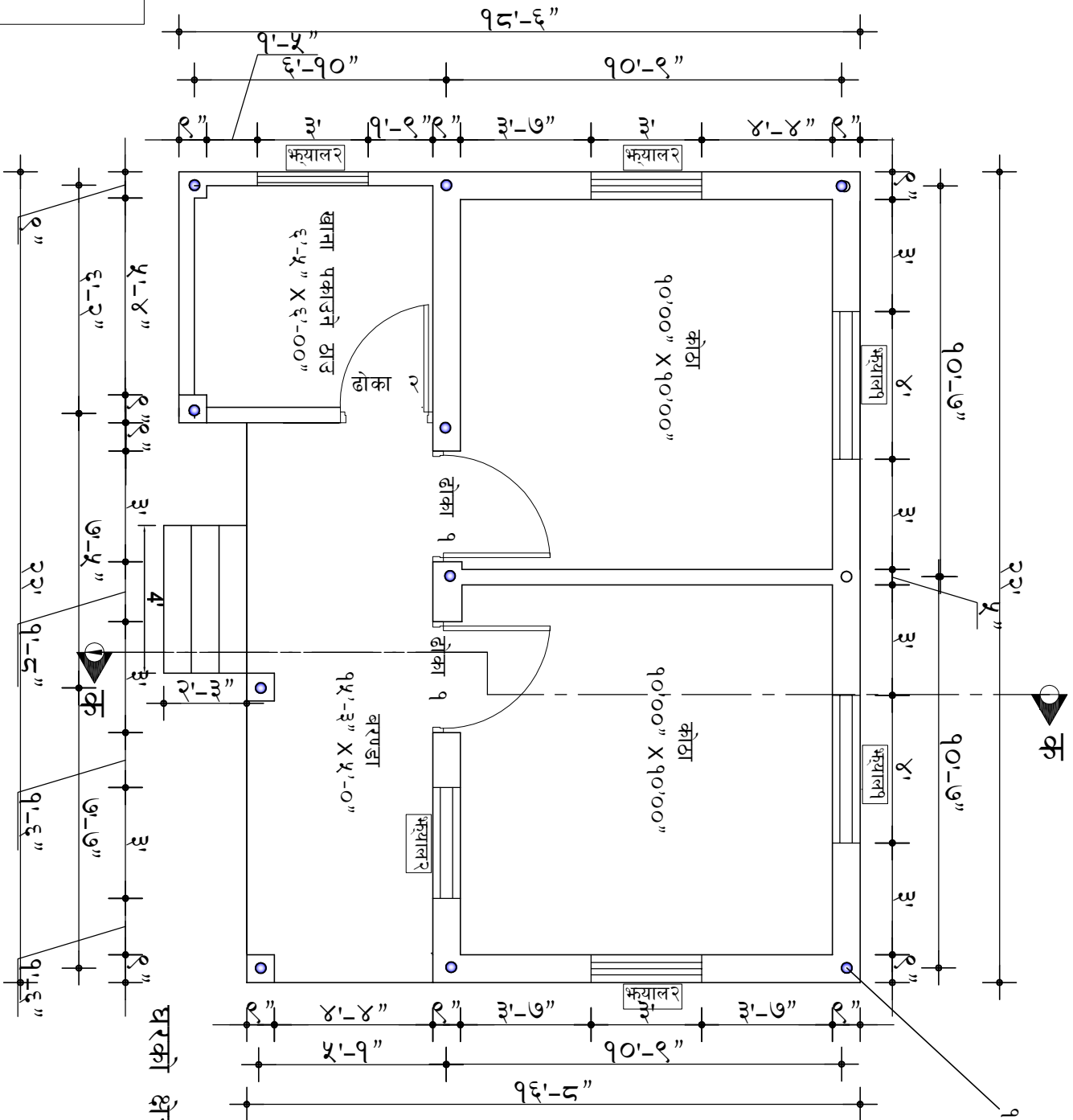






NSI
NATIONAL
SCHOOL OF
INTERIOR
DESIGN
AND
ARCHITECTURE

१२ मि.मि.ठाडो फलामे छड

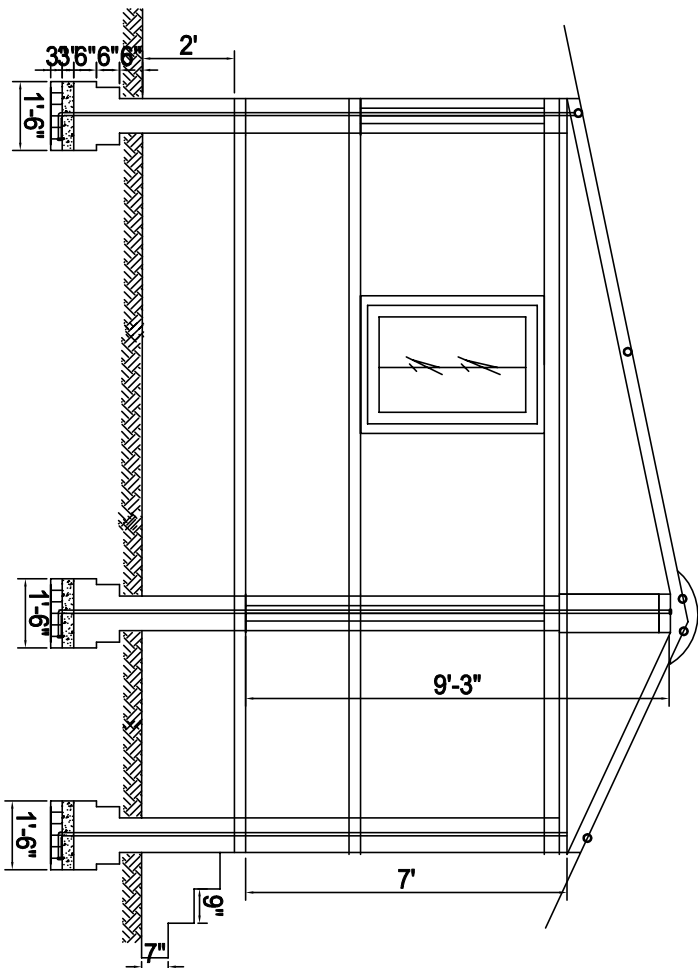


घरको क्षेत्रफल:-३७९.८९व.फि.

लोकल काठको भ्यालर टोका
 भ्यालर १ - ४' x ४' ०" दुई वटा
 भ्यालर २ - ३' x ४' ०" तिन वटा
 टोका - ३' x ६' ९" दुई वटा
 सिमेन्ट भेन्टिलेसन २१-०" x २१-०" एक

प्लान

प्रदेश सरकार प्रदेश नं. २ भौतिक पूर्वाधार विकास मन्त्रालय जुम्लेखण्ड, धनकुवा	प्रोजेक्ट: महानगरपालिका निधि आवास कार्यक्रम : तराई क्षेत्र (ईटाको गारो सिमेन्टको जोडार्इमा)	तयार गर्ने : शहरी विकास तथा भवन कार्यालय सप्तरी, राजविराज	पाना नं १
---	--	---	--------------



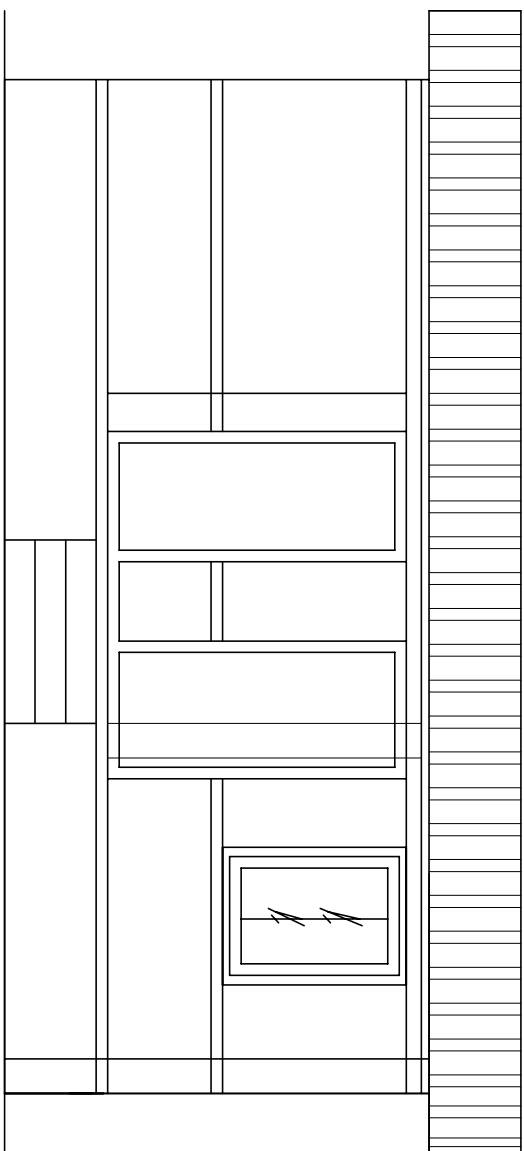
सेक्सन क-क

प्रदेश सरकार
 प्रदेश नं. २
 भौतिक पूर्वाधार विकास मन्त्रालय
 जनकपुरधाम, धनुषा

प्रोजेक्ट: महिन्द्रनारायण निधि आवास कार्यक्रम : तराई क्षेत्र
 (ईटाको गारो सिमेन्टको जोडाईमा)
 सीट: सेक्सन क क

तयार गर्ने :
 शहरी विकास तथा भवन कार्यालय
 सप्तरी, राजविराज

पाना नं
 २



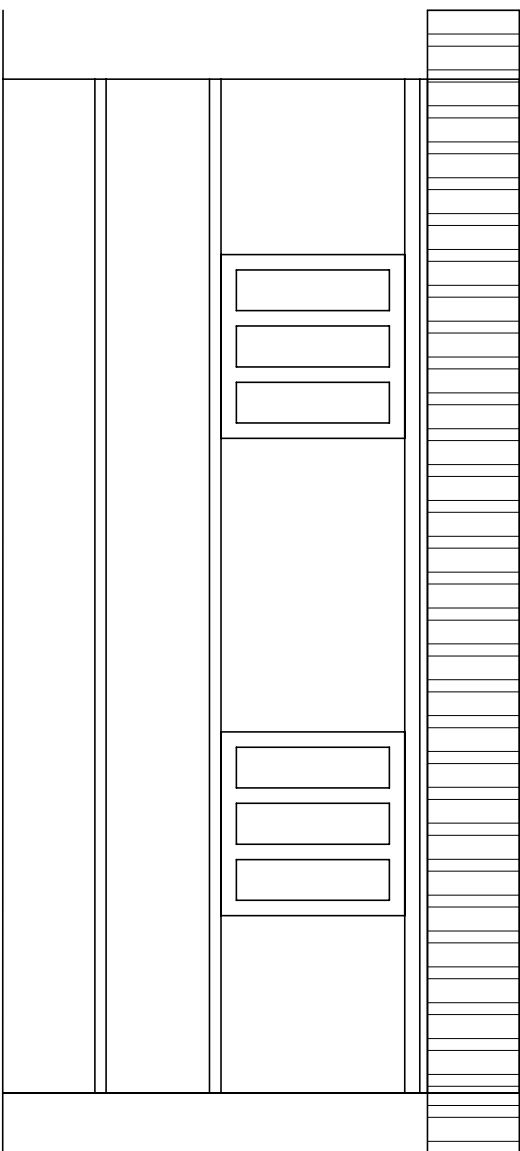
अगाडीको मोहडा

प्रदेश सरकार
प्रदेश नं. २
भौतिक पूर्वाधार विकास मन्त्रालय
जनकपुरधाम, धनुषा

प्रोजेक्ट: महिन्द्रनारायण निधि आवास कार्यक्रम : तराई क्षेत्र
(ईटाको गारो सिमेन्टको जोडाईमा)
सीट: अगाडीको मोहडा

तयार गर्ने :
शहरी विकास तथा भवन कार्यालय
सप्तरी, राजविराज

पाना नं
३



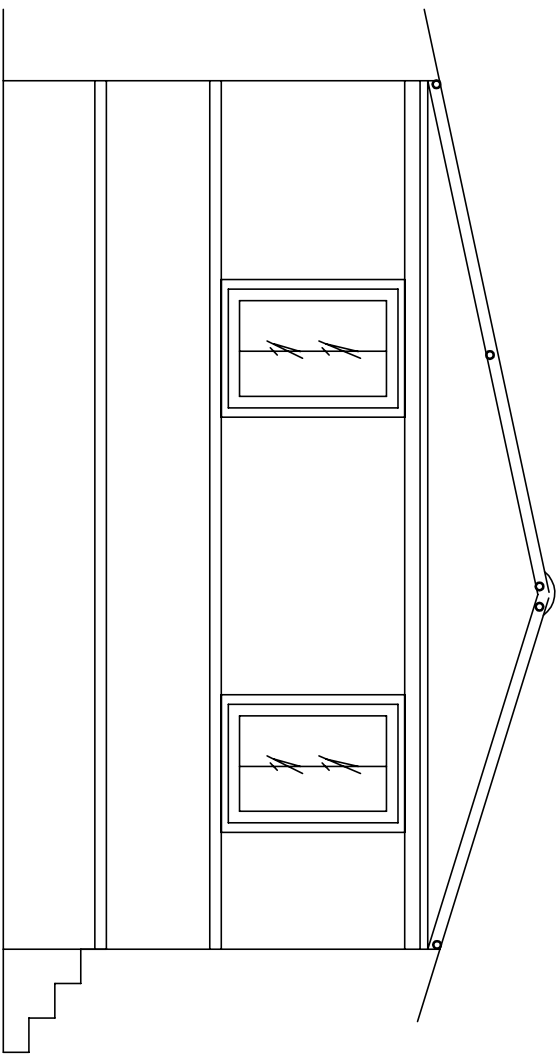
पछाडीको मोहडा

प्रदेश सरकार
प्रदेश नं. २
भौतिक पूर्वाधार विकास मन्त्रालय
जनकपुरधाम, धनुषा

प्रोजेक्ट: महान्दारायण मिथि आवास कार्यक्रम : तराई क्षेत्र
(ईटाको गारो सिमेन्टको जोडार्हामा)
सीट: पछाडीको मोहडा

तयार गर्ने :
शहरी विकास तथा भवन कार्यालय
सप्तरी, राजविराज

पाना नं
४



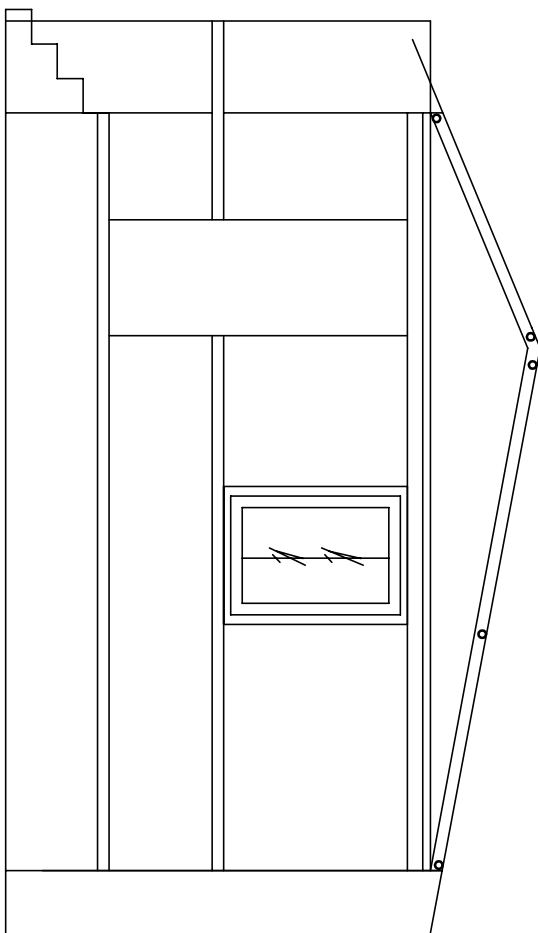
बायां मोहडा

प्रदेश सरकार
प्रदेश नं. २
भौतिक पूर्वाधार विकास मन्त्रालय
जनकपुरधाम, धनुषा

प्रोजेक्ट: महेन्द्रनारायण निधि आवास कार्यक्रम : तराई क्षेत्र
(ईटाको गारो सिमेन्टको जोडाईमा)
सीट: बायां मोहडा

तयार गर्ने :
शहरी विकास तथा भवन कार्यालय
सप्तरी, राजविराज

पाना नं
५



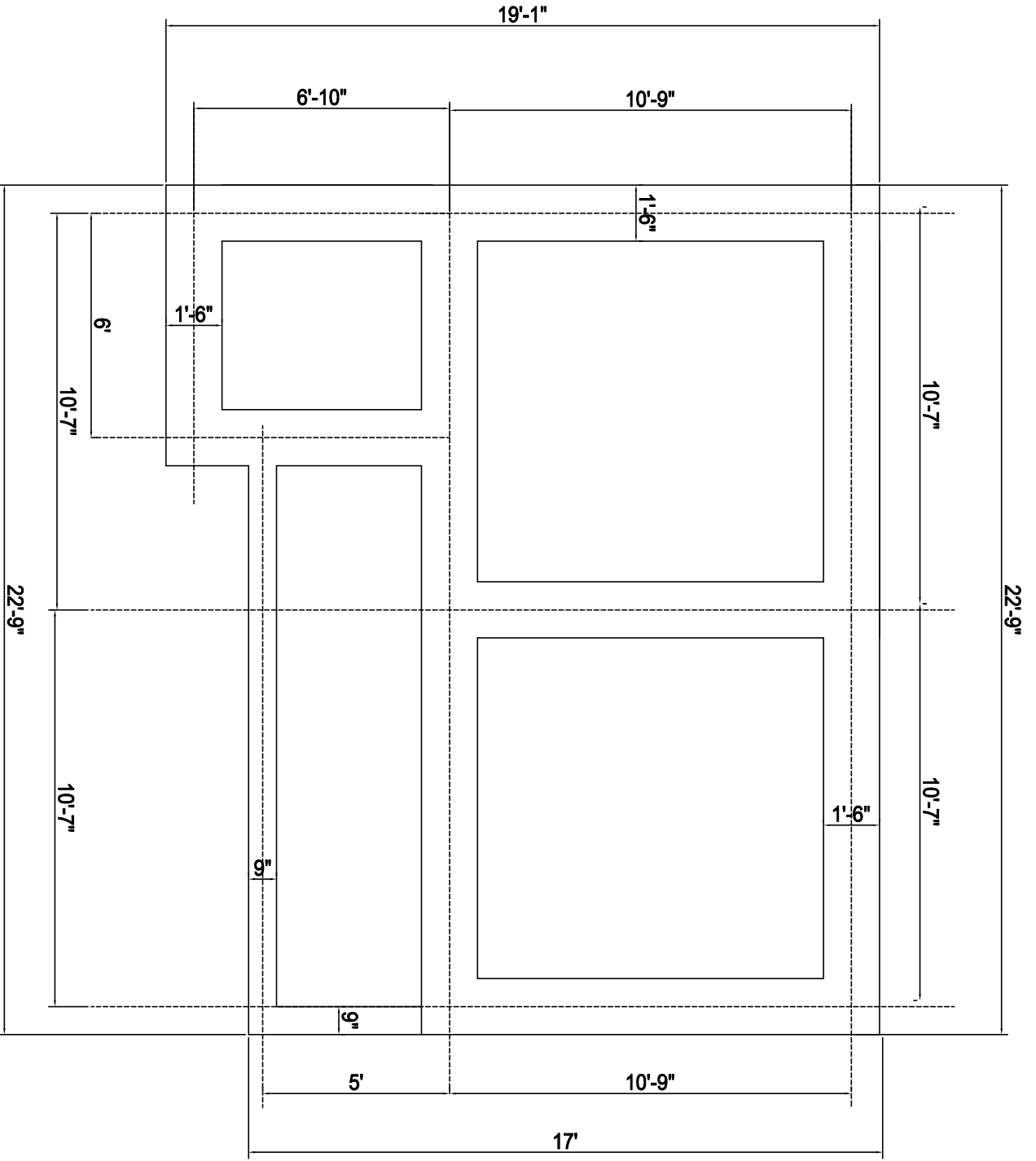
दायां मोहडा

प्रदेश सरकार
प्रदेश नं. २
भौतिक पूर्वाधार विकास मन्त्रालय
जनकपुरधाम, धनुषा

प्रोजेक्ट: महेन्द्रनारायण निधि आवास कार्यक्रम : तराई क्षेत्र
(ईटाका गारो सिमेन्टको जोडाईमा)
सीट: बायां मोहडा

तयार गर्ने :
शहरी विकास तथा भवन कार्यालय
सप्तरी, राजविराज

पाना नं
६



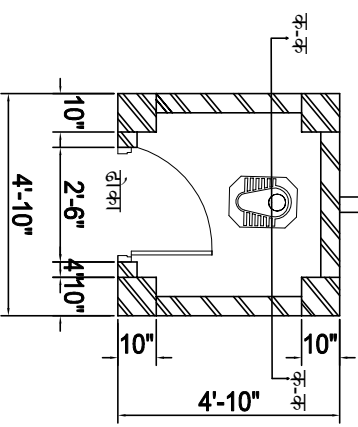
देन्व प्लान

प्रदेश सरकार
 प्रदेश नं. २
 भौतिक पूर्वाधार विकास मन्त्रालय
 जनकपुरधाम, धनुषा

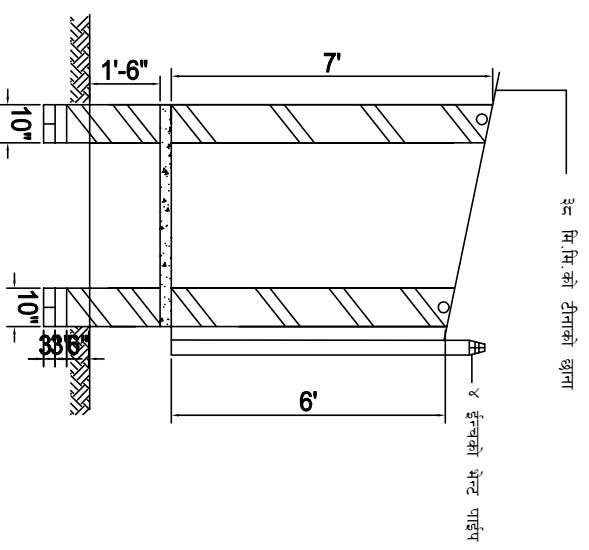
प्रोजेक्ट: महिन्द्रनारायण निधि आवास कार्यक्रम : तराई क्षेत्र
 (ईटाको गारो सिमेन्टको जोडार्डमा)
 सीट: देन्व प्लान

तयार गर्ने :
 शहरी विकास तथा भवन कार्यालय
 सप्तरी, राजविराज

पाना नं
 ७



प्लान



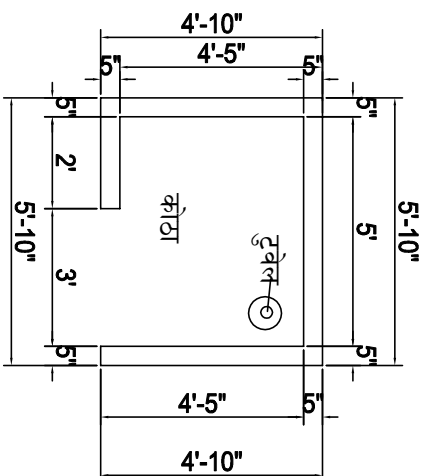
सेक्सन क-क

प्रदेश सरकार
प्रदेश नं. २
भौतिक पूर्वाधार विकास मन्त्रालय
जनकपुरधाम, धनुषा

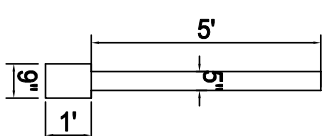
प्रोजेक्ट: महेन्द्रनारायण निधि आवास कार्यक्रम : तराई क्षेत्र
(ईटाको गारो सिमेन्टको जोडाईमा)
सीट: प्लान र सेक्सन

तयार गर्ने :
शहरी विकास तथा भवन कार्यालय
सप्तरी, राजविराज

पाना नं
८



प्लान



वाल सेक्सन

प्रदेश सरकार
प्रदेश नं. २
भौतिक पूर्वाधार विकास मन्त्रालय
जनकपुरधाम, धनुषा

प्रोजेक्ट: महेन्द्रनारायण निधि आवास कार्यक्रम : तराई क्षेत्र
(ईटाको गारो सिमेन्टको जोडार्इमा)
सीट: टुबेल कोठा

तयार गर्ने :
शहरी विकास तथा भवन कार्यालय
सप्तरी, राजविराज

पाना नं
१

Government of Madhes Province
Ministry of Physical Infrastructure Development
Urban Development and Building Office

Rajbiraj, Saptari

DETAILED ESTIMATE & ABSTRACT COST

Project : Construction of Mahendra Narayan Nidhi Aawash Building

F/Y: 2078/079

Site : Siraha.

(2nd class brick, inside+Outside plaster and paint with color CGI Sheet)

S.N.	Description of Work	No.	Length ft	Breadth ft	Height ft	Weight Kg / m	Quantity	Unit	Rate	Amount	Remarks
1	site clearence works before & after construction work Completed						1.00	Job	1,500.00	1,500.00	
2	Earthwork in excavation in ordinary soils for foundation										
	Long Wall	2	22.75	1.50	2.0		136.50				
	Short Wall	3	9.25	1.50	2.0		83.25				
	Kitchen long wall	2	8.33	1.50	2.0		49.98				
	Kitchen Short wall	1	4.50	1.50	2.0		13.50				
	Veraandha Long Wall	1	15.25	0.75	2.0		22.87				
	Verandha Short Wall	1	4.25	0.75	2.0		6.37				
	step	1	4.00	2.3	0.5		4.50				
	Tube well Room										
	Long Wall	2	5.83	0.75	1.00		8.74				
	Short Wall	2	3.33	0.75	1.00		4.99				
							330.70	cft			
							Total	9.37	cum	468.65	4,389.20
3	Earth work Back filling, ramming all complete.										
	Back fill 40 % Excavation						132.28	cft			
							Total	3.75	cum	162.50	608.94
4	Earth filling in 150 mm thick layer, ramming including supply of filling materials within 5.0 km distance all complete.										
	Room	1	19.75	10.00	2.50		493.75				
	Kitchen Room	1	6.00	5.16	2.50		77.40				
	Verandah	1	14.50	4.16	2.50		150.80				
	Deduction- 60% of E/W above Quantity						-198.42				
							Total	523.53	cft		
							14.82	cum	552.50	8,189.42	
5	2nd class Brick bat soiling work with sand filling in joints for foundation.										
	in foundation										
	Long Wall	2	22.75	1.50			68.25				
	Short Wall	3	9.25	1.50			41.62				
	Kitchen long wall	2	8.25	1.50			24.75				
	Kitchen Short wall	1	4.50	1.50			6.75				
	Veraandha Long Wall	1	15.25	0.75			11.43				
	Verandha Short Wall	1	4.25	0.75			3.18				
	Room	1	19.75	10.00			197.50				
	Kitchen Room	1	6.00	5.16			30.96				
	Verandah	1	14.50	4.16			60.32				
	step	1	4.00	2.25			9.00				
	Tap stand	1	4.50	5.50			24.75				
							Total	478.51	sft		
							44.47	sqm	360.30	16,022.97	

Estimated By:

Checked By:

Recomended BY

Approved By .

DETAILED ESTIMATE & ABSTRACT COST

Project : Construction of Mahendra Narayan Nidhi Aawash Building

F/Y: 2078/079

Site : Siraha.

(2nd class brick, inside+Outside plaster and paint with color CGI Sheet)

S.N.	Description of Work	No.	Length ft	Breadth ft	Height ft	Weight Kg / m	Quantity	Unit	Rate	Amount	Remarks
6	Plain cement Concrete (PCC) in 1:4:8 ratio for foundations with approved quality of cement, sand and Stone aggregate including mixing, laying, curing etc all complete in approval of site engineer.										
	in foundation										
	Long Wall	2	22.75	1.50	0.25		17.06				
	Short Wall	3	9.25	1.50	0.25		10.40				
	Kitchen long wall	2	8.33	1.50	0.25		6.24				
	Kitchen Short wall	1	4.50	1.50	0.25		1.68				
	Veraandha Long Wall	1	15.25	0.75	0.25		2.85				
	Verandha Short Wall	1	4.25	0.75	0.25		0.79				
	step	1	4.00	2.25	0.25		2.25				
						Total	41.27	cft			
							1.17	cum	8,689.00	10,152.75	
7	Plain cement Concrete (PCC) in 1:2:4 ratio for R.C.C Work with approved quality of cement,sand and stone aggregate including mixing, laying, curing etc all complete in approval of site engineer.										
	DPC										
	Long Wall	2	22	0.75	0.25		8.25				
	Short Wall	3	10.00	0.75	0.25		5.62				
	Kitchen long wall	2	7.58	0.75	0.25		2.84				
	Kitchen Short wall	1	5.25	0.75	0.25		0.98				
	Verandha Long Wall	1	15.25	0.75	0.25		2.85				
	Verandha Short Wall	1	5.00	0.75	0.25		0.93				
	Sill Band			0.75							
	Long Wall	2	22	0.75	0.25		8.25				
	Short Wall	2	10.00	0.75	0.25		3.75				
	Partion Wall	1	10.00	0.375	0.25		0.93				
	Kitchen long wall	2	7.21	0.375	0.25		1.35				
	Kitchen Short wall	1	5.63	0.375	0.25		0.52				
	deduction										
	door	2	3.00	0.75	0.25		-1.12				
	door	1	2.50	0.375	0.25		-0.23				
	Lintel Band										
	Long Wall	2	22	0.75	0.33		10.89				
	Short Wall	2	10	0.75	0.33		4.95				
	Partion Wall	1	10	0.375	0.33		1.23				
	Kitchen long wall	2	7.205	0.375	0.33		1.78				
	Kitchen Short wall	1	5.625	0.375	0.33		0.69				
	Verandha Short Wall	1	4.25	0.75	0.33		1.05				
	Roof Band										
	Long (Front) Wall	1	22	0.75	0.25		4.13				
	Short Wall	2	11.00	0.75	0.25		4.13				
	Partion Wall	1	11.00	0.375	0.25		1.03				
	Kitchen long wall	2	6.83	0.375	0.25		1.28				
	Verandha Short Wall	1	5.33	0.375	0.25		0.50				

Estimated By:

Checked By:

Recomended BY

Approved By .

DETAILED ESTIMATE & ABSTRACT COST

Project : Construction of Mahendra Narayan Nidhi Aawash Building

F/Y: 2078/079

Site : Siraha.

(2nd class brick, inside+Outside plaster and paint with color CGI Sheet)

S.N.	Description of Work	No.	Length ft	Breadth ft	Height ft	Weight Kg / m	Quantity	Unit	Rate	Amount	Remarks
						Total	66.57	cft			
						Total	1.89	cum	11,481.35	21,646.32	
8	Tor steel reinforcement bar of fe 415/500 grade including straightening, cleaning, cutting, binding & fixing in position with annealed tying binding wire as per drawing, design & instruction all complete.										
	12mm Vertical Bars	4	15.75			0.27	17.01				
	12mm Vertical Bars	7	13.5			0.27	25.51				
	DPC										
	10mm dia bars										
	Long Wall	4	22.6			0.189	17.09				
	Short Wall	3	12.16			0.189	6.89				
	Kitchen long wall	4	7.33			0.189	5.54				
	Kitchen Short wall	4	7.33			0.189	5.54				
	Veraandha Long Wall	4	15.5			0.189	11.72				
	Verandha Short Wall	2	5.5			0.189	2.08				
	stirrups(4.75mm dia bars)	240	0.92			0.042	9.27				
	Sill Band										
	10mm dia bars										
	Long Wall	4	22.6			0.189	17.09				
	Short Wall	2	12.16			0.189	4.60				
	Partion Wall	2	12.16			0.189	4.60				
	Kitchen long wall	4	7.33			0.189	5.54				
	Kitchen Short wall	2	7.33			0.189	2.77				
	stirrups(4.75mm dia bars)	205	0.92			0.042	7.92				
	deduction										
	door	2	3.00			0.189	-1.13				
	door	1	2.50			0.189	-0.47				
	Lintel Band										
	10mm dia bars										
	Long Wall	4	22.6			0.189	17.09				
	Short Wall	4	12.16			0.189	9.19				
	Partion Wall	2	12.16			0.189	4.60				
	Kitchen long wall	4	7.33			0.189	5.54				
	Kitchen Short wall	4	7.33			0.189	5.54				
	Verandha Short Wall	2	7.33			0.189	2.77				
	stirrups(4.75mm dia bars)	205	0.92			0.042	7.92				
	Roof Band										
	10mm dia bars										
	Long (Front) Wall	2	22.6			0.189	8.54				
	Short Wall	4	12.16			0.189	9.19				
	Partion Wall	2	12.16			0.189	4.59				
	Kitchen long wall	4	7.33			0.189	5.54				
	Kitchen Short wall	4	7.33			0.189	5.54				
	Verandha Short Wall	2	7.33			0.189	2.77				
	stirrups(4.75mm dia bars)	156	0.92			0.042	6.02				
						Total	236.40	kg	115.34	27,266.35	

Estimated By:

Checked By:

Recomended BY

Approved By .

DETAILED ESTIMATE & ABSTRACT COST

Project : Construction of Mahendra Narayan Nidhi Aawash Building

F/Y: 2078/079

Site : Siraha.

(2nd class brick, inside+Outside plaster and paint with color CGI Sheet)

S.N.	Description of Work	No.	Length ft	Breadth ft	Height ft	Weight Kg / m	Quantity	Unit	Rate	Amount	Remarks
9	Formwork, shuttering, centering with local wood works necessary propping, scaffolding, staging, supporting inclusive of wedging and cutting holes for utilization till the support if fully unyielding nett.										
	P.C.C In foundation										
	Long Wall	2	22.75		0.50		22.75				
	Short Wall	3	9.25		0.50		13.87				
	Kitchen long wall	2	8.33		0.50		8.33				
	Kitchen Short wall	1	4.50		0.50		2.25				
	Veraandha Long Wall	1	14.50		0.50		7.25				
	Verandha Short Wall	1	3.50		0.50		1.75				
	step	1	4.00		0.50		2.00				
	DPC										
	Long Wall	2	22		0.50		22.00				
	Short Wall	3	10.00		0.50		15.00				
	Kitchen long wall	2	7.58		0.50		7.58				
	Kitchen Short wall	1	5.25		0.50		2.62				
	Verandha Long Wall	1	14.00		0.50		7.00				
	Verandha Short Wall	1	6.00		0.50		3.00				
	Sill Band										
	Long Wall	2	22		0.50		22.00				
	Short Wall	2	10.00		0.50		10.00				
	Partion Wall	1	10.00		0.50		5.00				
	Kitchen long wall	2	6.75		0.50		6.75				
	Kitchen Short wall	1	5.63		0.50		2.81				
	deduction				0.50						
	door	2	3.00		0.50		-3.00				
	door	1	2.50		0.50		-1.25				
	Lintel Band										
	Long Wall	2	22		0.66		29.04				
	Short Wall	2	10		0.66		13.20				
	Partion Wall	1	10		0.66		6.60				
	Kitchen long wall	2	6.75		0.66		8.91				
	Kitchen Short wall	1	5.625		0.66		3.71				
	Verandha Short Wall	1	4.17		0.66		2.75				
	Roof Band										
	Long (Front) Wall	1	22		0.50		11.00				
	Short Wall	2	11.00		0.50		11.00				
	Partion Wall	1	11.00		0.50		5.50				
	Kitchen long wall	2	6.83		0.50		6.83				
	Verandha Short Wall	1	5.33		0.50		2.66				
						Total	258.91	sqft			
							24.06	sqm	636.75	15,321.65	
10	Local chimney made 2nd class Brick work in 1:6 C/S mortar up to ground floor in perfect line level finishes including wetting the bricks, racking the joints and curing the work for at least 7 days all complete.										

Estimated By:

Checked By:

Recomended BY

Approved By .

DETAILED ESTIMATE & ABSTRACT COST

Project : Construction of Mahendra Narayan Nidhi Aawash Building

F/Y: 2078/079

Site : Siraha.

(2nd class brick, inside+Outside plaster and paint with color CGI Sheet)

S.N.	Description of Work	No.	Length ft	Breadth ft	Height ft	Weight Kg / m	Quantity	Unit	Rate	Amount	Remarks
	Up to plinth level										
	First footing										
	Long Wall	2	22.75	1.50	0.5		34.13				
	Short Wall	3	9.25	1.50	0.5		20.81				
	Kitchen long wall	2	8.33	1.50	0.5		12.50				
	Kitchen Short wall	1	4.50	1.50	0.5		3.38				
	Verandha Long Wall	1	15.25	0.75	0.5		5.72				
	Verandha Short Wall	1	5.00	0.75	0.5		1.88				
	Second footing										
	Long Wall	2	22.42	1.17	0.5		26.23				
	Short Wall	3	9.58	1.17	0.5		16.81				
	Kitchen long wall	2	7.92	1.17	0.5		9.27				
	Kitchen Short wall	1	4.83	1.17	0.5		2.83				
	Verandha Long Wall	1	15.25	0.75	0.5		5.72				
	Verandha Short Wall	1	5.00	0.75	0.5		1.88				
	Third footing										
	Long Wall	2	22	0.75	2.5		82.50				
	Short Wall	3	10.00	0.75	2.5		56.25				
	Kitchen long wall	2	7.58	0.75	2.5		28.43				
	Kitchen Short wall	1	5.25	0.75	2.5		9.84				
	Veraandha Long Wall	1	15.25	0.75	2.5		28.59				
	Verandha Short Wall	1	5.00	0.75	2.5		9.38				
	Tube well Room						0.00				
	Long Wall	2	5.83	0.750	0.50		4.37				
	Short Wall	2	3.33	0.75	0.50		2.50				
	superstructure						0.00				
	Long (Front) wall	1	22.00	0.75	8.42		138.93				
	Long (Back) wall	1	22.00	0.75	6.42		105.93				
	Short Wall	2	10.0	0.75	6.42		96.30				
	5"partition wall	1	10.0	0.375	6.42		24.08				
	5" kitchen Long wall	2	6.08	0.375	6.42		29.28				
	5" kitchen short wall	1	5.2	0.375	6.42		12.42				
	kitchen pillar	2	0.75	0.75	6.42		7.22				
	Verandaha pillar	2	0.75	0.75	6.42		7.22				
	5"Tube well Room										
	Long Wall	2	5.83	0.375	4.00		17.49				
	Short Wall	2	4.08	0.375	4.00		12.24				
	10"Gable wall for Short wall(0.5*(10.83-0.83)*2	2	10.00	0.75			15.00				
	10"Gable wall for Short wall(0.5*(10.75-0.75)*2	1	10.00	0.375			3.75				
	Gable wall for kitchen wall (0.5*4.16)*2	2	4.16	0.375			3.12				

Estimated By:

Checked By:

Recomended BY

Approved By .

DETAILED ESTIMATE & ABSTRACT COST

Project : Construction of Mahendra Narayan Nidhi Aawash Building

F/Y: 2078/079

Site : Siraha.

(2nd class brick, inside+Outside plaster and paint with color CGI Sheet)

S.N.	Description of Work	No.	Length ft	Breadth ft	Height ft	Weight Kg / m	Quantity	Unit	Rate	Amount	Remarks
	Gable wall for Verandha wall (0.5*4.42)*2	2	4.42	0.375			3.32				
	step 1st	1	4.00	2.25	0.58		5.22				
	step 2nd	1	4.00	1.50	0.58		3.48				
	step 3rd	1	4.00	0.75	0.58		1.74				
	deduction						0.00				
	window	2	4.0	0.75	4.00		-24.00				
	window	3	3.0	0.75	4.00		-27.00				
	window	1	3.0	0.375	4.00		-4.50				
	door	2	3.0	0.75	6.75		-30.38				
	door	1	2.5	0.375	6.75		-6.33				
	ventilation	2	2.0	0.75	1.50		-4.50				
	Tubewell gate	1	3.0	0.375	5.00		-5.63				
							747.39	Cft			
							Total	21.17	cum	8,941.90	189,269.84
11	Door/Window Works										
A	Fabricating, supplying & fixing of different size M.S. Angle, MS Flat and M.S. bar including jointing, fixing, erection and metal primer with all necessary anchors and cement grouting as per drawing and instructions, all complete .										
	<u>Door Frame(3'-0"X6'-9")</u>					kg/m					
	MS Angle 50X50X4 mm.	3.00	5.02			3.140	47.29				
	<u>Door Shutter Frame</u>										
	MS Square pipe 20X20X1.2 mm (2 nos vertical, 5 nos horizontal)	3.00	8.62			0.708	18.31				
	<u>Window Frame(4'-0"X4'-0")</u>										
	MS Angle 40X40X3 mm.(4 nos vertical, 2 nos horizontal)	2.00	7.20			1.880	27.07				
	MS Solid Core 10X10mm	12.00	1.20			0.785	11.30				
	<u>Window Shutter Frame</u>										
	MS Square pipe 20X20X1.2 mm(2 nos vertical, 3 nos horizontal)	4.00	4.20			0.708	11.89				
	<u>Window Frame(3'-0"X4'-0")</u>										
	MS Angle 40X40X3 mm.(4 nos vertical, 2 nos horizontal)	4.00	6.60			1.880	49.63				
	MS Solid Core 10X10mm	12.00	0.90			0.785	8.48				
	<u>Window Shutter Frame</u>										

Estimated By:

Checked By:

Recomended BY

Approved By .

DETAILED ESTIMATE & ABSTRACT COST

Project : Construction of Mahendra Narayan Nidhi Aawash Building

F/Y: 2078/079

Page-7

Site : Siraha.

(2nd class brick, inside+Outside plaster and paint with color CGI Sheet)

S.N.	Description of Work	No.	Length ft	Breadth ft	Height ft	Weight Kg / m	Quantity	Unit	Rate	Amount	Remarks
	MS Square pipe 20X20X1.2 mm(2 nos vertical, 3 nos horizontal)	8.00	3.75			0.708	21.24				
	Hold fast,Joint plates, hinge,tower bolt ,nut bolts etc (15% of above)						29.28				
						Total=	224.50	Kg.	163.63	36734.67	
12.0	GI Color sheet 26 guage (H)/ 0.40 mm thick for door and window shutter including fixing in proper shape & size with all necessary jointing etc as per drawing & instruction all complete.										
	Door shutter (3'-0"X6'-9")	3.00	0.90			2.06	5.56				
	Window shutter (4'-0"X4'-0")	2.00	1.20			1.20	2.88				
	Window shutter (3'-0"X4'-0")	4.00	0.90			1.20	4.32				
						Total=	12.76	Sqm	862.08	11001.86	
13	MS Square Black Pipe with metal primer for Roofing Work as per drawing and instruction all complete.										
	Purlin (Square Pipe 50.8 X 50.8 mm Outer, 2 mm thickness)	5	25.00		0.94		117.50				
						Total	117.50	kg	163.63	19,226.53	
14	0.41 mm thick (26 guage Heavy) Colour CGI sheet roofing with proper shape & size, all necessary nails, screws, bolts, nuts washers, J or L hooks etc as per drawing & instruction all complete.										
	Roof	1	13.00	25.00			325.00	sft			
	Roof	1	8.00	8.5			68.00	sft			
	Roof	1	7.00	20.5			143.50	sft			
							536.50				
						Total	49.86	sqm	984.97	49,111.19	
15	0.35 mm thick Colour GI plain sheet for ridge cover Breadth (1"6")on ridge including fixing in proper shape & size with all necessary nails, screws, bolts & nuts washers, J & L hocks etc as per drawing & instruction all complete.										
	Ridge Cover	1	25.00				25.00				
						Total	25.00	Rft			
						Total	7.62	Rm	739.65	5,635.86	

Estimated By:

Checked By:

Recomended BY

Approved By .

DETAILED ESTIMATE & ABSTRACT COST

Project : Construction of Mahendra Narayan Nidhi Aawash Building

F/Y: 2078/079

Site : Siraha.

(2nd class brick, inside+Outside plaster and paint with color CGI Sheet)

S.N.	Description of Work	No.	Length ft	Breadth ft	Height ft	Weight Kg / m	Quantity	Unit	Rate	Amount	Remarks
16	12.5 mm thick Cement Sand Plaster Works in (1:6) ratio.										
	Inner Side										
	Long Wall (Back)	1	19.58		7		137.06				
	Long Wall (Middle)	2	19.58		9.25		362.23				
	Short Wall	4	10		11.63		465.00				
	Kitchen Wall (long)	3	6.5		11.63		226.69				
	Kitchen Wall (Short)	1	6		7		42.00				
	5"Tube well Room										
	Long Wall	2	5.00		4.00		40.00				
	Short Wall	2	4.00		4.00		32.00				
	Out Side										
	Long Wall (Back)	1	22		9		198.00				
	Short Wall	2	11.66		14.63		341.06				
	Kitchen Wall (long)	1	6.83		10.13		69.15				
	Kitchen Wall (Short)	1	6.08		9		54.72				
	Verandha Long Wall	1	15.66		2.25		35.24				
	Verandha Short Wall	1	5		2.25		11.25				
	Trade	3	4	0.83			9.96				
	Riser	4	4	0.5			8.00				
	Verandha Pillar	8	7	0.83			46.48				
	5"Tube well Room										
	Long Wall	2	5.83		4.32		50.35				
	Short Wall	2	4.83		4.32		41.71				
	deduction										
	window	2	4.0		4.00		-32.00				
	window	3	3.0		4.00		-36.00				
	window	1	3.0		4.00		-12.00				
	door	2	3.0		6.75		-40.50				
	door	1	2.5		6.75		-16.88				
	ventilation	2	2.0		1.50		-6.00				
	Tubewell gate	1	3.0		5.00		-15.00				
							Total				
							2012.52				
							187.04	sqm	314.69	58,858.61	
17	3" PCC(1:2:4) and floor finishing complete.										
	Room	2	10	9.75			195.00				
	Verandha	1	14.5	5			72.50				
	Kitchen room	1	6.08	5.16			31.37				
	Tap stand	1	4.00	5.00			20.00				
							Total				
							318.87				
							29.64	sqm	944.60	27,993.24	
18	Two coat water proof cement paint Painting Works in plastered surface										
	Inner Side										
	Long Wall (Back)	1	19.58		7.0		137.06				
	Long Wall (Middle)	2	19.58		9.25		362.23				
	Short Wall	4	10		11.63		465.00				
	Kitchen Wall (long)	3	6.5		11.63		226.69				
	Kitchen Wall (Short)	1	6		7.0		42.00				
	Out Side										
	Long Wall (Back)	1	22		9.0		198.00				
	Short Wall	2	11.66		14.63		341.06				

Estimated By:

Checked By:

Recommended By

Approved By .

DETAILED ESTIMATE & ABSTRACT COST

Project : Construction of Mahendra Narayan Nidhi Aawash Building

F/Y: 2078/079

Site : Siraha.

(2nd class brick, inside+Outside plaster and paint with color CGI Sheet)

S.N.	Description of Work	No.	Length ft	Breadth ft	Height ft	Weight Kg / m	Quantity	Unit	Rate	Amount	Remarks
	Kitchen Wall (long)	1	6.83		10.13		69.15				
	Kitchen Wall (Short)	1	6.08		9.0		54.72				
	Verandha Long Wall	1	15.66		2.25		35.24				
	Verandha Short Wall	1	5		2.25		11.25				
	Verandha Pillar	8	7	0.75			42.00				
	deduction										
	window	2	4.0		4.00		-32.00				
	window	3	3.0		4.00		-36.00				
	window	1	3.0		4.00		-12.00				
	door	2	3.0		6.75		-40.50				
	door	1	2.5		6.75		-16.88				
	ventilation	2	2.0		1.50		-6.00				
						Total	1841.02				
						Total	171.10	sqm	147.95	25,313.97	
19	Supplying and Fixing cemented Vantilation						2.00	nos.	100.00	200.00	
20	Shallow Tube well boring ,fitting GI pipes with plastic filter jalli and fitting of complete Hand Pump Set etc all complete.										
20.1	1.5" GI pipe (m)	1.00	1.50				1.50	Rm	426.00	639.00	
20.2	1.5" PVC pipe (6kg /cm square)	1.00	25.00				30.00	Rm	176.00	5,280.00	
20.3	1.5" PVC filter (1.8m long)	1.00	1.00				1.00	Nos	450.00	450.00	LS
20.4	Tube well head set 20-22 kg all complete etc.	1.00	1.00				1.00	Set	4,500.00	4,500.00	
20.5	Boring of 1.5" dia. Pipe (0-18)m	1.00	18.00				18.00	Rm	334.56	6,022.08	
20.6	(18-30)m	1.00	12.00				12.00	Rm	472.32	5,667.84	
									Sub Total	551,002.29	
									Toilet Room construction	47,288.72	
									Total	598,291.01	
									Consumer Participation 10%	59,829.10	
									Grant Amount	538,461.91	
									4% Contingencies	21,538.48	
									Total Cost of Building with Toilet	560,000.38	

Estimated By:

Checked By:

Recomended BY

Approved By .

Government of Madhes Province
Ministry of Physical Infrastructure Development
Urban Development and Building Office
Rajbiraj, Saptari
DETAILED ESTIMATE & ABSTRACT COST

Project : Construction of Toilet .
Site : Siraha.

F/Y: 2078/079

S.N.	Description of Work	No.	Length ft	Breadth ft	Height ft	Weight Kg / m	Quantity	Unit	Rate	Amount	Remarks
1	Earthwork in excavation in ordinary soils for foundation										
	Long Wall	2	5.50	0.75	1.0		8.25				
	Short Wall	2	4.00	0.75	1.0		6.00				
	precast Ring for foundation	2		0.57	4.5		5.13				
							19.38	cft			
							Total	0.55	cum	468.65	257.22
2	Earthwork Back filling, ramming all complete. Back fill 40 % Excavation						7.75	cft			
							Total	0.22	cum	162.50	35.69
3	Earth filling in 150 mm thick layer, ramming including supply of filling materials within 5.0 km distance all complete.										
	Room	1	4.00	4.00	1.25		20.00				
	Deduction- 60% of E/W above Quantity						-11.63				
							Total	8.37	cft		
							0.24	cum	552.50	130.96	
4	Local 2nd class Brick bat soiling work with sand filling in foundation.										
	Long Wall	2	5.5	0.75			8.25				
	Short Wall	2	4.00	0.75			6.00				
	Room	1	4.00	4.00			16.00				
							Total	30.25	sft		
							2.81	sqm	360.30	1,012.93	
5	Plain cement Concrete (PCC) in 1:4:8 ratio for foundations with approved quality of cement, sand and Stone aggregate including mixing, laying, curing etc all complete in approval of site engineer.										
	in foundation										
	Long Wall	2	5.5	0.75	0.25		2.06				
	Short Wall	2	4.00	0.75	0.25		1.50				
							Total	3.56	cft		
							0.10	cum	8,689.00	875.79	

Estimated By:

Checked By:

Recommended By

Approved By:

DETAILED ESTIMATE & ABSTRACT COST

Project : Construction of Toilet .

Site : Siraha.

F/Y: 2078/079

S.N.	Description of Work	No.	Length ft	Breadth ft	Height ft	Weight Kg / m	Quantity	Unit	Rate	Amount	Remarks
6	Plain cement Concrete (PCC) in 1:2:4 ratio for R.C.C Work with approved quality of cement,sand and stone aggregate including mixing, laying, curing etc all complete in approval of site engineer.										
	DPC										
	Long Wall	2	5.50	0.75	0.25		2.06				
	Short Wall	2	4.00	0.75	0.25		1.50				
	Lintel	1	4.00	0.75	0.25		0.75				
						Total	4.31	cft			
						Total	0.12	cum	11,481.35	1,401.43	
7	Local chimney made 2nd class Brickwork in 1:6 C/S mortar up to ground floor in perfect line level finishes including wetting the bricks, racking the joints and curing the work for at least 7 days all complete.										
	Up to plinth level										
	Long Wall	2	5.50	0.75	2.00		16.50				
	Short Wall	2	4.00	0.75	2.00		12.00				
	superstructure										
	Long wall	2	4.00	0.375	6.50		19.50				
	short wall	2	4.00	0.375	6.50		19.50				
	Pillar	2	0.75	0.750	7.00		7.87				
	Pillar	2	0.75	0.750	6.00		6.75				
	Gable Wall	2	2.00	0.375			1.50				
	deduction										
	door	1	2.6	0.375	6.00		-5.85				
							77.77	cft			
						Total	2.20	cum	8,941.90	19,694.47	
8	12.5 mm thick Cement Sand Plaster Works in (1:6)										
	inside	4	4.0	6.5			104.00				
	deduction										
	door	1	2.5		6.75		-16.88				
						Total	87.13				
							8.10	sqm	314.69	2,548.08	
9	3" PCC(1:2:4) and floor finishing complete										
	Room	1	4.0	4.0			16.00				
						Total	16.00				
							1.49	sqm	944.60	1,404.61	

Estimated By:

Checked By:

Recomended By

Approved By:

DETAILED ESTIMATE & ABSTRACT COST

Project : Construction of Toilet .
Site : Siraha.

F/Y: 2078/079

S.N.	Description of Work	No.	Length ft	Breadth ft	Height ft	Weight Kg / m	Quantity	Unit	Rate	Amount	Remarks
10	Fabricating, supplying & fixing of different size , MS Flat and M.S. bar including jointing, fixing, erection and metal primer with all necessary anchors and cement grouting as per drawing and instructions, all complete .										
	<u>Door Frame(2'-6"X6'-0")</u>					kg/m					
	MS Angle 50X50X4 mm.	1.00	4.41			3.140	13.84				
	<u>Door Shutter Frame</u>										
	MS Square pipe 20X20X1.2 mm (2 nos vertical, 5 nos horizontal)	1.00	7.41			0.708	5.24				
						Total	19.08	Kg	163.63	3,122.55	
11	GI <u>Color</u> sheet 26 guage (H)/ 0.40 mm thick for door and window shutter including fixing in proper shape & size with all necessary jointing etc as per drawing & instruction all complete.										
	Door shutter (2.5'-0"X6'-0")	1.00	0.80			2.05	1.64				
						Total=	1.64	Sqm	862.08	1413.81	
12	MS Square Black Pipe with metal primer for Roofing Work as per drawing and instruction all complete.										
	Purlin (Square Pipe 50.8 X 50.8 mm Outer, 2 mm thickness)	2	6.0		0.94		11.28				
						Total	11.28	kg	163.63	1,845.75	
13	0.41 mm thick (26 guage Heavy) Colour CGI sheet roofing with proper shape & size, all necessary nails, screws, bolts, nuts washers, J or L hooks etc as per drawing & instruction all complete.										
	Roof	1	6.00	6.0			36.00				
							36.00	sft			
						Total	3.35	sqm	984.97	3,295.44	
14	W.C. Pan set with foot rest all accessories						1.0	set	850.00	850.00	
15	Precast Cement Circular Ring 36" internal dia and 1'-0" height						10.0	pcs.	500.00	5,000.00	

Estimated By:

Checked By:

Recomended By

Approved By:

DETAILED ESTIMATE & ABSTRACT COST

Project : Construction of Toilet .
Site : Siraha.

F/Y: 2078/079

S.N.	Description of Work	No.	Length ft	Breadth ft	Height ft	Weight Kg / m	Quantity	Unit	Rate	Amount	Remarks
16	Precast Cement Circular Ring cover 36" Diameter.						2.0	pcs.	450.00	900.00	
17	4" dia HDPE pipe, bend,elbow and vent Pipe all complete set for soil Pipe.						1.0	job	3,000.00	3,000.00	
18	Transportation of Ring and all sanitary item.						1.0	job	500.00	500.00	
									Sub Total	47,288.72	

Estimated By:

Checked By:

Recomended By

Approved By:

Government of Madhes Province
Ministry of Physical Infrastructure Development
Urban Development and Building Office
Rajbiraj, Saptari
RATE ANALYSIS

Project : Construction of Mahendra Narayan Nidhi Aawash Building

F/Y: 2078/079

Site : Siraha

2	B1 (2-1a)	Earth work excavation in foundation in clay & silty soft soil lead upto 10 mtr. & lift 1.5 mtr.			Cum.	468.65	538.94			
Resources	Level/Type	Quantity	Unit	Rate	Amount	Remarks				
Labour	Unskilled	0.700	Nos.	650.00	455.00					
Materials	T & P	3 % of labour				13.65				
Rate analysis for : 1.00 Cum.					Total	468.65				
					15 % Contractor overhead				70.29	
					Grand Total				538.94	

3	B2 (2-25B)	Earth filling work in every 15-15 cm. layer without watering & proper manual compaction.			Cum.	162.50	186.87			
Resources	Level/Type	Quantity	Unit	Rate	Amount	Remarks				
Labour	Unskilled	0.250	Nos.	650.00	162.50					
Rate analysis for : 1.00 Cum.					Total	162.50				
					15 % Contractor overhead				24.37	
					Grand Total				186.87	

4	B2 (2-25B)	Earth filling (Earth transported from 5 Km. surrounding) work in every 15-15 cm. layer without watering & proper manual compaction.			Cum.	552.50	635.37			
Resources	Level/Type	Quantity	Unit	Rate	Amount	Remarks				
Labour	Unskilled	0.250	Nos.	650.00	162.50					
Materials	Mud	1.300	Cum.	300.00	390.00					
Rate analysis for : 1.00 Cum.					Total	552.50				
					15 % Contractor overhead				82.87	
					Grand Total				635.37	

5.00	H15(11-15A)	Dry flat Brick (Brick Bat) paving work			Sqm.	360.30	414.34			
Resources	Level/Type	Quantity	Unit	Rate	Amount	Remarks				
Labour	Skilled	0.500	Nos.	1,000.00	500.00					
	Unskilled	1.000	Nos.	650.00	650.00					
Materials	Brick Bat	340.000	Nos.	4.50	1,530.00	50% brick rate				
	Sand	0.710	Cum.	1,300.00	923.00					
Rate analysis for :10.00 Sqm.					Total	3,603.00				
					15 % Contractor overhead				540.45	
					Grand Total				4,143.45	

6	D1(7-2B)	P.C.C. (1:4:8) work (Manual) in foundation, wall (Riverbed)			Cum.	8,689.00	9,992.35			
Resources	Level/Type	Quantity	Unit	Rate	Amount	Remarks				
Labour	Skilled	1.000	Nos.	1,000.00	1,000.00					
	Unskilled	4.000	Nos.	650.00	2,600.00					
Materials	Cement O.P.C.	0.170	M.T.	18,400.00	3,128.00					
	Aggrigate 40 mm-Riverbed	0.650	Cum.	1,500.00	975.00					
	Aggrigate 20 mm-Riverbed	0.240	Cum.	1,500.00	360.00					
	Sand	0.470	Cum.	1,300.00	611.00					
	Water	100.000	Ltr.	0.15	15.00					
Rate analysis for : 1.00 Cum.					Total	8,689.00				
					15 % Contractor overhead				1,303.35	
					Grand Total				9,992.35	

7	D3(B)	P.C.C. (1:2:4) work (USED MACHINE) in slab, beam etc (Riverbed)			Cum.	11,481.35	13,203.55
Resources	Level/Type	Quantity	Unit	Rate	Amount	Remarks	
Labour	Skilled	0.500	Nos.	1,000.00	500.00		
	Unskilled	3.500	Nos.	650.00	2,275.00		
Materials	Cement O.P.C.	0.320	M.T.	18,400.00	5,888.00		
	Aggrigate 40 mm-Riverbed	0.520	Cum.	1,500.00	780.00		
	Aggrigate 20 mm-Riverbed	0.220	Cum.	1,500.00	330.00		

Prepared By:

Checked By:

Approved By:

Government of Madhes Province
Ministry of Physical Infrastructure Development
Urban Development and Building Office

Rajbiraj, Saptari

RATE ANALYSIS

Project : Construction of Mahendra Narayan Nidhi Aawash Building

F/Y: 2078/079

Site : Siraha

Materials	Aggrigate 10 mm-Riverbed	0.110	Cum.	1,500.00	165.00	
	Sand	0.445	Cum.	1,300.00	578.50	
	Water	130.000	Ltr.	0.15	19.50	
	Diesel	3.000	Ltr.	90.00	270.00	
	Petrol	0.100	Ltr.	128.50	12.85	
Equipment	Mixture Machine (0.20-0.28 Cum.)	0.600	Hour	1,000.00	600.00	
	Vibrator	0.250	Hour	250.00	62.50	
Rate analysis for : 1.00 Cum.					Total	11,481.35
					15 % Contractor overhead	1,722.20
					Grand Total	13,203.55

8	D9(7-5)	Torsteel reinforCement O.P.C. bar for R.C.C. work with cutting, bending, binding & laying with all complete.			Kg.	115.34	132.64
Resources	Level/Type	Quantity	Unit	Rate	Amount	Remarks	
Labour	Skilled	12.000	Nos.	1,000.00	12,000.00		
	Unskilled	12.000	Nos.	650.00	7,800.00		
Materials	TOR/TMT reinforCement O.P.C. bar	1.050	M.T.	89,850.00	94,342.50		
	Binding wire	10.000	Kg.	120.00	1,200.00		
Rate analysis for : 1.00 MT					Total	115,342.50	
					15 % Contractor overhead	17,301.37	
					Grand Total	132,643.87	

9	E6(8-4A)	Form work shuttering & centering with Bamboo (prop), 12 mm thick plyboard for slab etc			Sqm.	636.75	732.26
Resources	Level/Type	Quantity	Unit	Rate	Amount	Remarks	
Labours	Skilled	10.320	Nos.	1,000.00	10,320.00	17.20*60%	
	Unskilled	15.420	Nos.	650.00	10,023.00	25.70*60%	
Materials	Ply board 12 mm thick	16.500	Sqm.	903.84	14,913.36		
	Wood Local	0.232	Cum.	100,000.00	23,200.00		
	Bamboo	6.250	Nos.	275.00	1,718.75		
	Killa	25.000	Kg.	140.00	3,500.00		
Rate analysis for : 100.00 Sqm.					Total	63,675.11	
					15 % Contractor Overhead	9,551.26	
					Grand Total	73,226.37	

10	C2(5-1-B3 & 5-2A)	Second class chimney brick masonry work in (1:6) Cement O.P.C. sand mortar in G. F.			Cum.	8,941.90	10,283.18
Resources	Level/Type	Quantity	Unit	Rate	Amount	Remarks	
Labour	Skilled	1.500	Nos.	1,000.00	1,500.00		
	Unskilled	2.200	Nos.	650.00	1,430.00		
	Unskilled (for scaffolding)	0.200	Nos.	650.00	130.00		
Materials	Brick Chiminy 1st class	465.000	Nos.	9.00	4,185.00		
	Cement O.P.C.	0.070	M.T.	18,400.00	1,288.00		
	Sand	0.300	Cum.	1,300.00	390.00		
	Water	100.000	Ltr.	0.15	15.00		
					3 % of scaffolding labour	3.90	
Rate analysis for : 1.00 Cum.					Total	8,941.90	
					15 % Contractor overhead	1,341.28	
					Grand Total	10,283.18	

11.00	M11	Fabricating, supplying & fixing of different size M.S. black pipe Truss with metal primer			Kg.	163.63	188.18
Resources	Level/Type	Quantity	Unit	Rate	Amount	Remarks	
Labours	Skilled	0.687	Nos.	1,000.00	687.00		
	Unskilled	0.781	Nos.	650.00	507.65		
Material	MS black pipe	18.940	Kg.	90.00	1,704.60		
	Primer etc		L.S.		200.00		
Rate analysis for : 18.94 Kg.					Total	3,099.25	
					15 % Contractor overhead	464.88	
					Grand Total	3,564.13	

Prepared By:

Checked By:

Approved By:

Government of Madhes Province
Ministry of Physical Infrastructure Development
Urban Development and Building Office

Rajbiraj, Saptari

RATE ANALYSIS

Project : Construction of Mahendra Narayan Nidhi Aawash Building
Site : Siraha

F/Y: 2078/079

12	F3(9-1)	26 (H) 0.40 mm thick colour C.G.I. sheet panel Work.			Sqm.	862.08	991.39
Resources	Level/Type	Quantity	Unit	Rate	Amount	Remarks	
Labour	Skilled	1.100	Nos.	1,000.00	1,100.00		
	Unskilled	1.250	Nos.	650.00	812.50		
Materials	CGI sheet (Colour) 26 (H) 0.40 mm th	12.000	Sqm.	559.03	6,708.33	DR-14-3	
Rate analysis for : 10.00 Sqm.					Total	8,620.83	
					15 % Contractor overhead	1,293.12	
					Grand Total	9,913.95	

13.00	M11	Fabricating, supplying & fixing of different size M.S. black pipe Truss with metal primer			Kg.	163.63	188.18
Resources	Level/Type	Quantity	Unit	Rate	Amount	Remarks	
Labours	Skilled	0.687	Nos.	1,000.00	687.00		
	Unskilled	0.781	Nos.	650.00	507.65		
Material	MS black pipe	18.940	Kg.	90.00	1,704.60		
	Primer etc		L.S.		200.00		
Rate analysis for : 18.94 Kg.					Total	3,099.25	
					15 % Contractor overhead	464.88	
					Grand Total	3,564.13	

14	F3(9-1)	26 (H) 0.41 mm (65Kg/bndl) thick colour C.G.I. sheet roofing work			Sqm.	984.97	1,132.72
Resources	Level/Type	Quantity	Unit	Rate	Amount	Remarks	
Labour	Skilled	1.100	Nos.	1,000.00	1,100.00		
	Unskilled	1.250	Nos.	650.00	812.50		
Materials	CGI sheet (Colour) 26 (H) 0.41 mm th	12.000	Sqm.	646.44	7,757.28		
	Self Tapping Screw 3"	20.000	Nos.	9.00	180.00		
Rate analysis for : 10.00 Sqm.					Total	9,849.78	
					15 % Contractor overhead	1,477.46	
					Grand Total	11,327.24	

15	F4(9-2)	26 (L) G.I. colour ridge cover			Rmtr.	739.65	850.60
Resources	Level/Type	Quantity	Unit	Rate	Amount	Remarks	
Labour	Skilled	2.000	Nos.	1,000.00	2,000.00		
	Unskilled	3.000	Nos.	650.00	1,950.00		
Materials	GI ridge cover (Colour) 26 (L) 0.35 mm thick	12.000	Rmtr..	278.88	3,346.56		
	Nutbolt		L.S.		100.00		
Rate analysis for : 10.00 Rmtr.					Total	7,396.56	
					15 % Contractor overhead	1,109.48	
					Grand Total	8,506.04	

16.00	I1(12-1D)	12.5 mm. thick Cement O.P.C. sand plaster work 1:6 on wall.			Sqm.	314.69	361.90
Resources	Level/Type	Quantity	Unit	Rate	Amount	Remarks	
Labour	Skilled	12.000	Nos.	1,000.00	12,000.00		
	Unskilled	16.000	Nos.	650.00	10,400.00		
Materials	Cement O.P.C.	0.382	M.T.	18,400.00	7,028.80		
	Sand	1.570	Cum.	1,300.00	2,041.00		
Rate analysis for :100.00 Sqm.					Total	31,469.80	
					15 % Contractor overhead	4,720.47	
					Grand Total	36,190.27	

17.00	H1(11-1D)	75 mm or 3" thick P.C.C. (1:2:4) work in floor with riverbed aggregate all complete.			Sqm.	944.60	1,086.29
Resources	Level/Type	Quantity	Unit	Rate	Amount	Remarks	

Prepared By:

Checked By:

Approved By:

Government of Madhes Province
Ministry of Physical Infrastructure Development
Urban Development and Building Office
Rajbiraj, Saptari
RATE ANALYSIS

Project : Construction of Mahendra Narayan Nidhi Aawash Building

F/Y: 2078/079

Site : Siraha

Labour	Skilled	1.250	Nos.	1,000.00	1,250.00	
	Unskilled	3.000	Nos.	650.00	1,950.00	
Materials	Cement O.P.C.	0.260	M.T.	18,400.00	4,784.00	
	Sand	0.340	Cum.	1,300.00	442.00	
	Aggrigate 20 mm-River bed	0.680	Cum.	1,500.00	1,020.00	
Total					9,446.00	
15 % Contractor overhead					1,416.90	
Grand Total					10,862.90	

18.00	J12(13-12AB)	Two coat water proof cement paint painting work in plastered surface			Sqm.	147.95	170.14
	Resources	Level/Type	Quantity	Unit	Rate	Amount	Remarks
	Labour	Skilled	6.50	Nos.	1,000.00	6,500.00	
		Unskilled	6.50	Nos.	650.00	4,225.00	
	Materials	Paint Water proof cement (Snocem)	50.00	Kg.	81.40	4,070.00	
Total						14,795.00	
15 % Contractor overhead						2,219.25	
Grand Total						17,014.25	

District Rate

2078/079

२७	ईन्डियन पैन् २०" ट्यू	सेट			८५०.००	८५०.००	८५०.००
३१	आर.सी.सी.रिङ्ग						
	आर.सी.सी.रि ङ्ग ३६ इन्च व्यास ३० से.मि. उचाई	प्रति गोटा			५००.००	५००.००	५००.००
३२	आर.सी.सी.ढकन						०.००
	आर.सी.सी.ढ कन ३६ इन्च व्यास	प्रति गोटा			४५०.००	४५०.००	४५०.००

G I pipe

2078/079

	४० मि.मि. व्यास	मिटर			४२५.७०	४२६.००	४२६.००
--	-----------------	------	--	--	--------	--------	--------

PVC pipe

	१.५ इन्च Class B	मिटर			१७६.००	१७६.००	१७६.००
--	------------------	------	--	--	--------	--------	--------

	ट्यूबेल हेड सेट २०-२२ के.जी	सेट			४०००.००	४०००.००	४५००.००
--	--------------------------------	-----	--	--	---------	---------	---------

2078/079

७६	पाइप बोर (गाडने) गर्ने काम					-	-
	साधारण एरिया (क्षेत्र) मा :					-	-

Prepared By:

Checked By:

Approved By:

Government of Madhes Province
Ministry of Physical Infrastructure Development
Urban Development and Building Office
 Rajbiraj, Saptari
RATE ANALYSIS

Project : Construction of Mahendra Narayan Nidhi Aawash Building
Site : Siraha

F/Y: 2078/079

क) १.५" Φ पाइपवाट (१ फिट देखि ६० फिट सम्म)	र.फि.			७५.००	८०.००	८५.००	१०२.००
ख) १.५" Φ पाइपवाट (६० फिट देखि १०० फिट सम्म)	"			१००.००	११०.००	१२०.००	१४४.००
ग) १.५" Φ पाइपवाट (१०० फिट देखि १५० फिट सम्म)	"			११०.००	१२०.००	१३०.००	१५६.००

Prepared By:

Checked By:

Approved By: