

अनुसूची - १

सूचनाको हकसम्बन्धी ऐन २०६४ को दफा ५ को उपदफा (३) र नियमावलीको नियम ३ बमोजिम सार्वजनिक गरिएको विवरण :

सूचना सार्वजनिक गर्ने निकायको नाम : प्रदेश अस्पताल गोरखा, नेपाल ।

सूचना सार्वजनिक गरेको अवधि : २०८२ माघ महिना देखि चैत्र मसान्तसम्मको त्रैमासिक प्रतिवेदन ।

(तेस्रो त्रैमासिक आ.व. २०८२/८३)



१. निकायको स्वरूप र प्रकृति :

गण्डकी प्रदेश, गोरखा जिल्ला गोरखा न.पा ६ गोरखामा अवस्थित प्रदेश अस्पताल, गोरखा प्रदेश सरकार, स्वास्थ्य तथा जनसंख्या मन्त्रालय अन्तर्गतको सेकेन्डरी ए स्तरको पचास शैया सहितको स्वास्थ्य सेवा प्रदायक संस्था हो । यो अस्पताल यस जिल्ला वरिपरिका अन्य अस्पतालको रेफरल अस्पतालको रूपमा पनि रहेको छ । १९ रोपनी क्षेत्रफलमा फैलिएको गोरखा अस्पतालले स्थानीय समुदायका सेवाग्राहीहरूलाई न्युन शुल्क, आशिक वा पूर्ण छुटमा सर्वसुलभ एवम् गुणस्तरीय सेवा, उपचारात्मक, प्रतिकारात्मक र प्रवर्द्धनात्मक सेवा प्रदान गर्दै आईरहेको छ । यस अस्पतालले विशेषज्ञ डाक्टरको उपलब्धता तथा गुणस्तरीय सेवा प्रवाहका कारण जिल्लाको प्रमुख तथा जिम्मेवार स्वास्थ्य संस्थाको रूपमा जिल्लाभरका सम्पूर्ण स्वास्थ्य संस्थाको प्रेषण केन्द्रको रूपमा समेत कार्य गर्दछ । यस कार्यालयमा एघारौँ तहको मेडिकल सुपरिटेन्डेण्ट प्रमुख रहने व्यवस्था छ । हाल यस कार्यालय अन्तर्गत स्थायी दरबन्दी ५९ भएपनि स्थायी, अस्थायी तथा

करार सेवामा गरी कूल १८० जना कार्यरत छन्। ५९ मध्ये स्थायी दरबन्दीमा ३७ जनाको मात्र पदपुर्ति छ भने बाँकीको पदपुर्ति हुन सकेको छैन।

प्रदेश अस्पताल, गोरखाका प्राथमिकता तथा लक्ष्यहरू

दीर्घकालीन सोच :

स्वास्थ्य, उत्पादनशील, जिम्मेवार र सुखी नागरिक सेवा निर्माणमा सघाउ पुर्याउने ।

लक्ष्य :

सबल स्वास्थ्य प्रणालीको विकास र विस्तार गर्दै जनस्तरमा गुणस्तरीय स्वास्थ्य सेवाको पहुँच सुनिश्चित गर्ने ।

उद्देश्यहरू:

- उपलब्ध स्रोत तथा साधनको अधिकतम उपयोग गरी स्वास्थ्य सेवाहरूको विकास र विस्तार गर्ने ।
- सर्वसुलभ र गुणस्तरीय स्वास्थ्य सेवाका लागि यस अस्पतालको उत्तरदायित्व र प्रभावकारीता अभिवृद्धि गर्दै स्वास्थ्य क्षेत्रलाई जनउपयोगी तथा सेवामूलक क्षेत्रको रूपमा क्रमशः रुपान्तरण गर्ने ।
- स्वास्थ्य सेवामा पहुँच तथा उपभोग बढाई सेवा प्रदायक र सेवाग्राहीलाई थप जिम्मेवार बनाउदै स्वास्थ्य जिवनशैली प्रवर्द्धन गर्ने ।
- गुणस्तरीय स्वास्थ्य सेवा प्रवाह गरी स्वास्थ्य क्षेत्रमा सरकारले लिएका अठोट एवम् दिगो विकासका लक्ष्य प्राप्त गर्न सरकारलाई सघाउ पुर्याउने ।

प्राथमिकताका आधारहरू :

१. लक्षित वर्ग सहायता कार्यक्रमहरू
२. अस्पताल सेवा व्यवस्थापन गर्ने
३. प्राविधिक तथा अप्राविधिक जनशक्तिको विकास विस्तार गर्ने
४. भौतिक निर्माण सुधार गर्ने
५. जनआकांक्षा अनुरूप सेवा प्रवाह गर्ने
६. सरसफाई व्यवस्थापनमा विशेष जोड दिने
७. सुरक्षा व्यवस्थापन गर्ने
८. अस्पतालको स्वास्थ्य अभियानमुलक कार्यक्रमहरू संचालन गर्ने आदि

घ.मुलभूत मान्यता

- ईमान्दारीता

- जवाफदेहिता / उत्तरदायी
- बिरामीप्रति नरम र शिष्ट व्यवहार, सम्मान, सेवा भाव
- पारदर्शिता
- समुह कार्य

च. अस्पतालको भौतिक पूर्वाधार

Block	शाखा			
A	आकस्मिक कक्ष			
B	एकद्वार संकट व्यवस्थापन केन्द्र (OCMC), फिजियोथेरापी तथा पुनर्स्थापना शाखा, ल्याब शाखा			
C	गोरखा बजार आयुर्वेद औषधालय, संस्थागत क्लिनिक(MCH)			
D	भुईँ तल्ला	पहिलो तल्ला	दोस्रो तल्ला	तेस्रो तल्ला
	टिकट काउन्टर	नसर्ने रोग ओ. पि. डि.	अन्तरङ्ग	प्रशासन शाखा
	स्वास्थ्य बिमा	जनरल ओ. पि. डि.	बिभाग	लेखा शाखा
	फार्मसी	मनोचिकित्सक ओ. पि. डि.	आई सि यू	स्टोर शाखा
	स्त्री तथा प्रसुति रोग ओ. पि. डि.	जनरल सर्जरी ओ. पि. डि.		मेडिकल रेकर्ड शाखा
	भिडियो एक्स-रे	बालरोग ओ. पि. डि.		मेट्रोन कक्ष
	आँखा उपचार कक्ष	डेन्टल शाखा		सभा हल
	क्षयरोग, कुष्ठरोगको औषधी बितरण कक्ष	शल्यक्रिया कक्ष		अस्पताल व्यवस्थापन समिति कक्ष
	ए. आर. टि. शाखा	ई. सि. जि. कक्ष		
	Biomedical Lab	ट्रेसिङ्ग ओ. पि. डि.		पुस्तकालय
	एक्स-रे			
	सामाजिक सेवा एकाई			
	प्रसुति कक्ष			
	सुरक्षित गर्भपतन			
E	डायलायसिस शाखा, लुगा धुने कक्ष	चमेना गृह		

अन्य भवनहरू	मे सु आवास, विशेषज्ञ चिकित्सक आवास , चिकित्सक आवास र, पारामेडिक्स आवास, फोहोरमैला व्यवस्थापन भवन, पोस्टमार्टम भवन
----------------	--

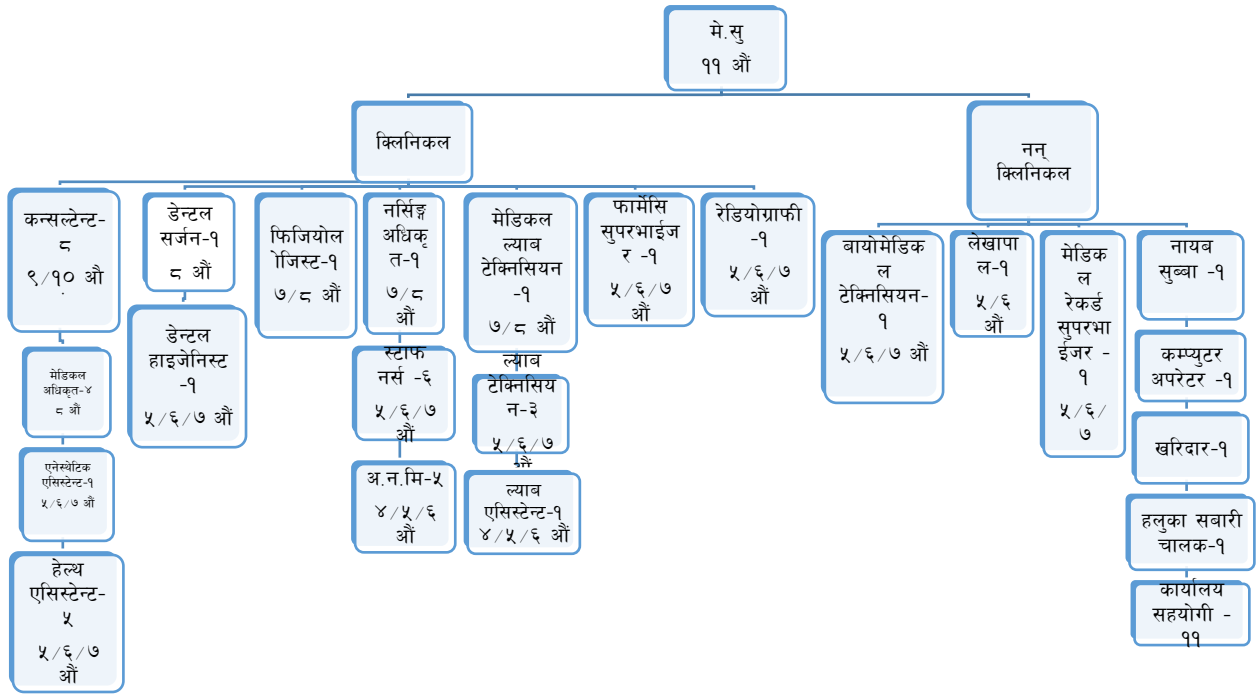
२. निकायको काम, कर्तव्य र अधिकार :

- क. गुणस्तरीय उपचारात्मक, पुनर्स्थापनात्मक, प्रजनन स्वास्थ्य सेवा प्रवाह गर्ने ।
- ख. प्रचलित कानूनमा तोकिए बमोजिमका आधारभूत स्वास्थ्य सेवा, आकस्मिक स्वास्थ्य सेवा, विशेष र विशिष्टकृत सेवा तथा रेफरल सेवा उपलब्ध गराउने ।
- ग. पचास शैयाको अस्पतालले स्थानीय आवश्यकता अनुसार कम्तिमा एक विशेष सेवा, पचास शैयाको अस्पतालले प्रदेशको नमूनाको रूपमा कम्तिमा दुई विशेष सेवा र सय शैयाको अस्पतालले यसका अलावा कम्तिमा एक विशिष्टकृत स्वास्थ्य सेवा थप प्रवाह गर्ने व्यवस्था मिलाउने ।
- घ. अस्पतालमा आवश्यक पर्ने औषधि तथा औषधिजन्य स्वास्थ्य सामग्रीको परिमाण निर्धारण तथा पूर्वानुमान गरी सो को खरिद तथा भण्डारण गर्ने साथै मेडिकल औजार उपकरणहरूको व्यवस्थापन, मर्मत सम्भार र महत्तम प्रयोग गर्ने ।
- ङ. अस्पतालको स्वास्थ्यजन्य फोहोरको प्रचलित मापदण्ड बमोजिम व्यवस्थापन गर्ने ।
- . चिकित्सक एवं स्वास्थ्यकर्मीको योजना, भर्ती, परिचालन एवं उपयोग र क्षमता अभिवृद्धिका लागि विभिन्न तालिम, गोष्ठी तथा अभिमुखीकरण कार्यक्रम सञ्चालन गर्ने ।
- च. स्वास्थ्य अभिलेख चुस्त दुरुस्त राख्ने र स्वास्थ्य व्यवस्थापन सूचना प्रणालीलाई अद्यावधिक गरी इलेक्ट्रोनिक मेडिकल रेकर्ड प्रणाली अवलम्बन गर्ने ।
- छ. अस्पतालको नियमित न्यूनतम सेवा मापदण्डको मूल्यांकन एवं क्लिनिकल अडिट गरी सेवाको निरन्तर सुधार गर्ने ।
- ज. अस्पतालको आन्तरिक स्रोतको मितव्ययी एवं प्रभावकारी परिचालन गरी सेवा सञ्चालन, विस्तार एवं सुदृढीकरण गर्ने ।
- झ. चिकित्सा सेवा सम्बन्धी अध्ययन तथा अनुसन्धान गरी स्वास्थ्य कार्यक्रमलाई प्रभावकारी र स्वास्थ्य सेवालाई गुणस्तरीय बनाउने ।
- ञ. जिल्ला भित्रका आधारभूत अस्पतालको उपचारात्मक सेवालाई सुदृढ बनाउन प्राविधिक सहयोग गर्ने ।
- ट. अस्पतालसँग सम्बन्धित अल्पकालीन, मध्यकालीन एवं दीर्घकालीन योजना तर्जुमा गरी कार्यान्वयन गर्ने ।
- ठ. प्रदेशको स्वास्थ्य सेवा सुदृढीकरणका लागि आवश्यक नीति, ऐन, निर्देशिका, कार्यविधि, मापदण्ड, प्रोटोकल आदिको निर्माण, कार्यान्वयन र अद्यावधिक गर्न मन्त्रालयलाई सहयोग गर्ने ।

- ड. मुख्य सम्पर्क अस्पताल (हब अस्पताल) तथा स्याटेलाइट अस्पतालको सञ्जालमा रही अस्पतालबीच विपद् पूर्वतयारी एवं प्रतिक्रिया, बिरामी रेफरल र स्रोत साधनको अधिकतम उपयोगमा सहयोग गर्ने ।
- ढ. स्वास्थ्यजन्य विपद् एवं महामारीका लागि पूर्वतयारी, आकस्मिक चिकित्सकीय समूहको परिचालन र आपतकालीन अवस्थामा स्वास्थ्य सेवा व्यवस्थापन गर्ने ।
- ण. अस्पतालको समग्र विकासका लागि स्थानीय तह, विकास तथा सहयोगी संघ—संस्था एवं सरोकारवालासँग समन्वय र सहकार्य गर्ने ।
- त. सर्ने तथा नसर्ने रोगहरूको नियमित रूपमा स्क्रिनिङ तथा रोगहरूको एकीकृत रूपमा निगरानी (पब्लिक हेल्थ सर्भिलान्स) र प्रतिवेदन गर्ने ।
- थ. मापदण्ड बमोजिम स्वास्थ्य बीमा लगायतका सामाजिक स्वास्थ्य सुरक्षा कार्यक्रमको व्यवस्थापन गर्ने ।
- न. औषधि निगरानी, औषधिको उचित प्रयोग र प्रतिजैविक प्रतिरोध न्यूनीकरण सम्बन्धी कार्य गर्ने ।
- प. आन्तरिक प्रशासन (आर्थिक, प्रशासनिक) व्यवस्थापन सम्बन्धी कार्य गर्ने ।
- फ. प्रदेश सरकारबाट तोकिएका एवं प्रचलित कानून बमोजिम तोकिएका अन्य कार्यहरू गर्ने ।

३. निकायमा रहने कर्मचारी संख्या र कार्य विवरण :

मेडिकल सुपरिटेन्डेण्ट अस्पताल प्रमुख रहने प्रदेश अस्पताल, गोरखामा जम्मा ५९ स्थायी कर्मचारीहरूको स्विकृत दरबन्दी रहेको छ, जसमा हाल उपलब्ध स्थायी कर्मचारी ३७ जना छन् भने दरबन्दी अनुसार मेडिकल सुपरिटेन्डेण्ट पद रिक्त रहेकोले हाल अस्पतालमा कार्यरत स्थायी कन्सल्टेन्ट एनेस्थेसियोलोजिष्ट डा.शम्भु अधिकारीले अस्पताल प्रमुखको सम्पूर्ण जिम्मेवारी वहन गरिरहनुभएको छ ।



वर्तमान स्थिति:

क्र स	पद	तह वा श्रेणी	सेवा समूह	स्विकृत दरबन्दि	पदपुर्तिको अवस्था		कैफियत
					पदपुर्ति	रिक्त	
१	प्रमुख मेडिकल सुपरिटेण्डेण्ट	एघारौं	नेपाल स्वास्थ्य	१	०	१	
२	ब. /कन्सल्टेन्ट पेडियाट्रिसियन	नवौं / दशौं	नेपाल स्वास्थ्य	१	०	१	
३	ब. /कन्सल्टेन्ट अब्स एन्ड गाइनोकोलोजिष्ट	नवौं / दशौं	नेपाल स्वास्थ्य	१	१	०	
४	ब./ कन्सल्टेन्ट सर्जन	नवौं / दशौं	नेपाल स्वास्थ्य	१	१	०	
५	ब. /कन्सल्टेन्ट अर्थोपेडिक सर्जन	नवौं / दशौं	नेपाल स्वास्थ्य	१	१	०	
६	ब. /कन्सल्टेन्ट साईक्याट्रिष्ट	नवौं / दशौं	नेपाल स्वास्थ्य	१	१	०	कामकाजमा
७	ब. /कन्सल्टेन्ट एनेस्थेसियोलोजिष्ट	नवौं / दशौं	नेपाल स्वास्थ्य	१	१	०	
८	ब./ कन्सल्टेन्ट जनरल फिजिसियन	नवौं / दशौं	नेपाल स्वास्थ्य	१	१	०	
९	ब. /कन्सल्टेन्ट रेडियोलोजिष्ट	नवौं / दशौं	नेपाल स्वास्थ्य	१	१	०	
१०	मेडिकल अधिकृत	आठौं	नेपाल स्वास्थ्य	४	०	४	
११	डेण्टल सर्जन	आठौं	नेपाल स्वास्थ्य	१	१	०	
१२	ब./ फिजियोथेरापिष्ट	सातौं/आठौं	नेपाल स्वास्थ्य	१	१	०	
१३	ब./मेडिकल ल्याब टेक्नोलोजिष्ट	सातौं/आठौं	नेपाल स्वास्थ्य	१	१	०	तलवी अध्ययन विदा
१४	ब./ नर्सिक अधिकृत	सातौं/आठौं	नेपाल स्वास्थ्य	१	१	०	
१५	ब./मेडिकल रेकर्ड सुपरभाइजर / निरीक्षक	पाँचौं /छैटौं /सातौं	नेपाल स्वास्थ्य	१	१	०	

१६	ब./ल्याब टेक्निसियन/नि.	पाँचौं /छौटौं /सातौं	नेपाल स्वास्थ्य	३	३	०	तलवी अध्ययन विदा
१७	स्टाफ नर्स/ अस्पताल नर्सिङ निरीक्षक	पाँचौं /छौटौं /सातौं	नेपाल स्वास्थ्य	६	५	१	
१८	हेल्थ असिस्टेन्ट/ब./स्वा.ज.नि.	पाँचौं/ छौटौं /सातौं	नेपाल स्वास्थ्य	५	३	२	
१९	ब /फार्मसी सुपरभाइजर/ /निरीक्षक	पाँचौं /छौटौं /सातौं	नेपाल स्वास्थ्य	१	१	०	
२०	ब./रेडियोग्राफर/निरीक्षक	पाँचौं /छौटौं /सातौं	नेपाल स्वास्थ्य	१	१	०	
२१	ब ./ डेण्टल हाईजिनिष्ट/निरीक्षक	पाँचौं /छौटौं /सातौं	नेपाल स्वास्थ्य	१	१	०	
२२	ब./एनेस्थेटिकसहायक/निरीक्षक	पाँचौं /छौटौं /सातौं	नेपाल स्वास्थ्य	१	१	०	
२३	ब./ बायोमेडिकल टेक्निसियन/निरीक्षक	पाँचौं /छौटौं /सातौं	नेपाल स्वास्थ्य	१	१	०	
२४	सहायकस्तर पाँचौं (ना.सु.)/अधिकृतस्तर छैटौं	पाँचौं /छौटौं	सामान्य प्रशासन	१	१	०	
२५	सहायकस्तर लेखा/अधिकृतस्तर	पाँचौं /छौटौं	लेखा	१	१	०	
२६	कम्प्युटर अपरेटर /अधिकृत	पाँचौं /छौटौं	नेपाल विविध	१	०	१	
२७	सहायकस्तर चौथो(खरिदार)/पाँचौं	चौथो/पाँचौं	सामान्य प्रशासन	१	०	१	
२८	ब ./ल्याब असिष्टेन्ट/निरीक्षक	चौथौं/पाँचौं/ छैटौं	नेपाल स्वास्थ्य	१	१	०	
२९	सि. / अ. न. मी.	चौथौं/पाँचौं/ छैटौं	नेपाल स्वास्थ्य	५	५	०	
३०	हलुका सवारी चालक	श्रेणी बिहिन	नेपाल इन्जिनियरिङ	१	०	१	
३१	कार्यालय सहयोगी	श्रेणी बिहिन	नेपाल प्रशासन	११	१	१०	
	जम्मा			५९	३७	२२	२(अध्ययन विदा)

४. निकायवाट प्रदान गरिने सेवा :

१ ईमर्जेन्सी सेवा: चौबिसै घण्टा: दुर्घटना वा अन्य गम्भिर अवस्थामा आइपुगेका बिरामीहरूका लागि चिकित्सक एवं विशेषज्ञ चिकित्सकको उपस्थितिमा चौबिसै घण्टा सेवा।

२ बहिरंग सेवा: प्रसुति तथा स्त्रीरोग, नसर्ने रोग, जनरल हेल्थ चेकअप, जनरल सर्जरी, हाडजोर्नी, मानसिक, दन्तरोग, बालरोग, आँखारोग, इसिजी र ड्रेसिड इन्जेक्सन सार्वजनिक विदाका दिनमा बाहेक कार्यालय समयमा हरेक दिन।

३ अन्तरंग सेवा: बहिरंग विभाग र आकस्मिक विभागबाट भर्ना गरिएको बिरामीहरुको चौबिसै घण्टा विशेषज्ञ चिकित्सकको निगरानीमा उपचार सेवा।

४ प्रयोगशाला सेवा: चौबिसै घण्टा हेमाटोलोजी बायोकेमेस्ट्री माइक्रोवायोलोजी जाँच सेवा साथै जिन एक्सपर्ट थाइरोइड जाँच कल्चर सेवा।

५ रेडियोलोजी सेवा: एक्सरे सेवा चौबिसै घण्टा, भिडियो एक्सरे सेवा।

६ सुत्केरी सेवा: चौबिसै घण्टा अपरेशनसहितको सुत्केरी सेवा।

७ फिजियोथेरापी सेवा: ओ पि डी समयमा फिजियोथेरापी तथा पुनर्स्थापना सेवा।

८ मेडिकोलिगल सेवा (पोस्टमार्टम घाउजाँच): सडक दुर्घटना तथा कुटपिटका बिरामीको घाउ परिक्षण मादक पदार्थ सेवन परिक्षण हिरासतबाट ल्याइएका बिरामीहरुको शारिरीक स्वास्थ्य परिक्षण प्रहरी द्वारा ल्याइएक शवको पोस्टमार्टम सेवा।

९ फार्मसी सेवा: नेपाल सरकारले तोकेका निशुल्क औषधीको निशुल्क औषधी वितरण, स्वास्थ्य बीमाको औषधी वितरण तथा अन्य औषधीहरु सुपथ मुल्यमा बिक्री वितरण।

१० नवजात शिशु स्याहार सेवा: २८ दिन मुनिका बिरामी बच्चाहरुलाई विशेष शिशु कक्ष(SNCU)मा राखी निशुल्क उपचार सेवा।

११ सुरक्षित गर्भपतन सेवा: १२ हप्ताभन्दा मुनिका अनिच्छित गर्भको निशुल्क सुरक्षित गर्भपतन सेवा।

१२ परिवार नियोजन सेवा: प्रजनन् उमेर समुहका महिला तथा पुरुषहरुको निशुल्क अस्थायी र स्थायी परिवार नियोजन सेवा।

१३ एकद्वार संकट व्यवस्थापन सेवा: लैङ्गिक हिंसामा परेका व्यक्तीहरुलाई एकद्वार संकट व्यवस्थापन इकाइबाट उपचारात्मक एवं मनोपरामर्श र कानुनी उपचार सेवा।

१४ क्षयकुष्ठ सेवा: क्षयरोग र कुष्ठरोगको निशुल्क निदान तथा उपचार सेवा।

१५ खोप तथा गर्भवती जाँच सेवा: ५ वर्षमुनिका बच्चालाई खोप सेवा र गर्भवती महिलालाई जाँच सेवा तथा अन्य खोप (कोभिड सहित)हरूको व्यवस्था।

१६ पोषण सेवा: ५ वर्षमुनिका बच्चाहरूको पोषणको लेखाजोखा एवं कुपोषित बच्चाहरूको निशुल्क उपचार सेवाको व्यवस्था।

१७ हेमोडायलासिस सेवा: मृगौलाका दीर्घरोगी तथा मृगौला फेल भएका बिरामीका लागि निशुल्क सेवा।

१८ विस्तारित स्वास्थ्य सेवा: ओ पि डी समयमा सेवा लिन असमर्थ सेवाग्राहीहरूको लागि सम्बन्धित विशेषज्ञबाट सशुल्क (रु ४००)को ओ पि डी टिकट लिई ओ पि डी समय बाहेकको समयमा सेवा प्रदान।

१९ स्वास्थ्य बीमा उपचार सेवा: स्वास्थ्य बीमामा बीमित सेवाग्राहीहरूका लागि बीमाले तोकेबमोजिमको बीमा स्वास्थ्य सेवा प्रदान।

२० सामाजिक सेवा ईकाइ: नेपाल सरकारले तोकेको लक्षित वर्ग(जेष्ठ नागरिक, अतिगरिब, अशक्त, अपाङ्ग, बेवारिसे, महिला स्वास्थ्य स्वयंसेविका, शहिद परिवार आदि)का सेवाग्राहीहरूका लागि निर्देशिकाले तोकेबमोजिमको निशुल्क स्वास्थ्य सेवा।

५. सेवा प्रदान गर्ने निकायको शाखा र जिम्मेवार अधिकारी :

क्र स	कर्मचारीको नामथर	पद	जिम्मेवारी
१	डा. शम्भु अधिकारी	क. एनेस्थेसियोलोजिस्ट	नि. प्रमुख मे. सु.
२	श्री चन्द्र बहादुर खत्री	फिजियोथेरापिष्ट	सुचना अधिकारी
३	श्री प्रसन्ना तामाङ्ग	ब. नर्सिङ्ग अधिकृत	नर्सिङ्ग प्रमुख
४	श्री सन्तोषी श्रेष्ठ	ब. अ. न. नि.	प्रसुति विभाग इन्चार्ज

५	श्री रिना थापा	नर्सिङ्ग अधिकृत	अन्तरंग विभाग इन्चार्ज
६	श्री राम गौतम	रेडियोग्राफर निरीक्षक	एक्स रे विभाग इन्चार्ज
७	श्री सुस्मिता पंगेनी	स्टाफ नर्स	ओ टि विभाग प्रमुख
८	श्री नानिमाया राना मगर	ल्याब टेक्निसियन	ल्याब विभाग इन्चार्ज
९	श्री जगमोहन लेखक	फार्मसी सहायक	फार्मसी विभाग इन्चार्ज
१०	श्री सम्झना पाण्डे	हे.अ.	इमर्जेन्सी विभाग इन्चार्ज
११	श्री शंकर खत्री	स. क. अ.	काउन्टर विभाग इन्चार्ज
१२	श्री मधु भट्ट	अ हे ब	क्षयरोग फोकल पर्सन

६. सेवा प्रदान गर्न लाग्ने दस्तुर र अवधि :

क्र. सं.	सेवाको किसिम	विवरण	समय	शुल्क	सम्पर्क कोठा नं.	सम्पर्क व्यक्ति	गुनासो सुन्ने अधिकारी	अन्तिम गुनासो सुन्ने अधिकारी
१	नाम दर्ता	सेवा लिन आउने विरामीहरुले कोठा नं. १ को लाइनमा बसी टिकट काट्ने	सोमवार देखी बिहिवार: विहान ८:०० बजे देखि १:०० बजे सम्म शुक्रवार विहान ८ बजेदेखि १:०० बजे सम्म	टिकट रु. ३०	१	काउण्टर ईन्चार्ज	नोडल अधिकृत	कार्यालय प्रमुख
२	ओ.पि.डी सेवा (बहिरङ्ग सेवा)	कोठा नं. १ बाट टिकट लिई कोठा नं. ४,१३,१४,१५,१६,१७,१८, १९,२०,२१,२४,२५ मा जाने	सोमवार देखी शुक्रवार: विहान ९:०० बजे देखी ३:०० बजे सम्म शनिवार र आइतवार सार्वजनिक विदाको दिन सेवा बन्द रहनेछ ।		४,१३,१४,१५,१६,१७,१८, १९,२०,२१,२४,२५	चिकित्सक हरु	नोडल अधिकृत	कार्यालय प्रमुख
३	दन्त सेवा	दाँत निकाल्ने, सफा गर्ने, दाँत भर्ने, दाँतको एक्स रे तथा दाँत, गिजा र मुख	"	अस्पतालले निर्धारण गरे बमोजिम	२१,२२	डेण्टल ईन्चार्ज	नोडल अधिकृत	कार्यालय प्रमुख

		सम्बन्धी सम्बन्धी अन्य उपचार सेवाहरु						
४	घाउ, ड्रेसिङ्ग, इन्जेक्सन, प्लाष्टर सेवा	ड्रेसिङ्ग, इन्जेक्सन, प्लाष्टर एवं लघु शल्यक्रिया सेवा	"	अस्पतालले निर्धारण गरे बमोजिम	१९	ड्रेसिङ्ग स्टाफ	नोडल अधिकृत	कार्यालय प्रमुख
५	ए.आर.टी. सेवा	एच.आई.भी. संक्रमितहरुको लागि स्वास्थ्य परिक्षण, ल्याब परिक्षण, औषधी वितरण तथा परामर्श सेवा प्रदान	"	निःशुल्क	३	ए.आर.टी. स्टाफ	नोडल अधिकृत	कार्यालय प्रमुख
६	फिजियोथेरापी सेवा	पक्षघात भएका, ढाडमा चोट लागि हिड्डुल गर्न समस्या भएका, जन्मजात हातगोडा लुलो हुने समस्या भएका, पोलिएका एवं कुनै भागको अप्रेसन पश्चात जोर्नीहरुमा समस्या आएको सेवाग्राहीलाई सेवा प्रदान	"	अस्पतालले निर्धारण गरे बमोजिम	१०	फिजियोथेरापी स्टाफ	नोडल अधिकृत	कार्यालय प्रमुख
७	क्षयरोग, कुष्ठरोग उपचार सेवा	क्षयरोग एवं कुष्ठरोगको ल्याब परिक्षण वाट निदान गरि निःशुल्क उपचार सेवा प्रदान	"	निःशुल्क	२	क्षयरोग कुष्ठरोग फोकल पर्सन	नोडल अधिकृत	कार्यालय प्रमुख
८	खोप र परिवार नियोजन सेवा	खोप सेवा: हरेक मंगलवार (सार्वजनिक विदाका दिन पनि साविककै समयमा सेवा प्रदान गरिने) परिवार नियोजन सेवा: हरेक बुधवार र शुक्रवार	"	निःशुल्क	-	MCH फोकल पर्सन	नोडल अधिकृत	कार्यालय प्रमुख
९	गर्भवती जाँच सेवा	गर्भवती जाँच सेवा: ANC कार्ड अनुसार सोमवार, विहीवार र विशेषज्ञ चिकित्सक द्वारा ओ.पि.डी मा दैनिक	"	ओ.पि.डी शुल्क अनुसार	१३	स्त्री रोग विशेषज्ञ	नोडल अधिकृत	कार्यालय प्रमुख
१०	आकस्मिक सेवा	शीघ्र जटिल अवस्थाका विरामी जस्तै बेहोस हुनु, मुछिनु, शरीरबाट अत्याधिक रक्तस्राव हुनु, उच्च ज्वरो, अत्याधिक छातीमा पिडा, शीघ्र र तिब्र पेट दुखाई, तिब्र भाडावान्ता, गम्भीर चोटपटक, सडक दुर्घटना, सर्पको टोकाई, अन्य विशाल किराहरुको टोकाई, जनावरहरुको टोकाई, पोलाई, विष सेवन, लगायतका कुनैपनि जिवन जोखिममा रहेका स्वास्थ्य समस्याहरु सम्बन्धी सेवा	२४ सै घण्टा	टिकट शुल्क: रु. ५०	-	इमर्जेन्सी ईन्चार्ज	नोडल अधिकृत	कार्यालय प्रमुख

११	अन्तरङ्ग सेवा (विरामी भर्ना) HDU सेवा	ओ.पि.डी एवं ईमर्जेन्सीमा आएका अस्पतालमा राखेर उपचार गर्नुपर्ने विरामीहरुको भर्ना, विहान बेलुकी चिकित्सक एवं विशेषज्ञ हरुबाट जाँच तथा डिस्चार्ज सेवा	२४ सै घण्टा	भर्ना शुल्क : रु.५० वेड चार्ज : रु.१०० HDU चार्ज : रु.५००	२७	नर्सिङ्ग ईन्चार्ज	नोडल अधिकृत	कार्यालय प्रमुख
१२	सुत्केरी सेवा	सुत्केरी सेवा लिन भर्ना भएका गर्भवती महिलाहरुलाई सामान्य तथा जटिल सुत्केरी सेवा प्रदान, र शल्यक्रिया बाट पनि सेवा प्रदान	२४ सै घण्टा	निःशुल्क	१२	नर्सिङ्ग ईन्चार्ज	नोडल अधिकृत	कार्यालय प्रमुख
१३	गर्भपतन सेवा	अनिश्चित गर्भ रहि गर्भपतन गराउन चाहने महिलाहरुको लागि, १२ हप्ता भित्रको गर्भ औषधी एवं औजारको माध्यमबाट गर्भपतन सेवा प्रदान गरिने	२४ सै घण्टा	निःशुल्क	१२ “ क”	नर्सिङ्ग ईन्चार्ज	नोडल अधिकृत	कार्यालय प्रमुख
१४	नवजात शिशु सेवा	नवजात शिशु (२८ दिनभित्रका शिशु) हरुको लागि निःशुल्क उपचार सेवा	२४ सै घण्टा	निःशुल्क	१२ “ ख”	नर्सिङ्ग ईन्चार्ज	नोडल अधिकृत	कार्यालय प्रमुख
१५	अप्रेसन सेवा (शल्यक्रिया)	सामान्य तरिकाबाट सुत्केरी हुन नसकेका गर्भवती महिलाहरुको लागि अप्रेसन (सिजेरीयन सेक्सन) बाट सेवा प्रदान, मिनिन्याप, भ्यासेक्टोमी सेवा र हाइड्रोसिल, हर्निया, एपेन्डेक्टोमी आदी	२४ सै घण्टा	निःशुल्क	२२	चिकित्सक एवं विशेषज्ञ	नोडल अधिकृत	कार्यालय प्रमुख
१६	एक्स रे	हात गोडा, छाती र शरीरका अन्य भागको एक्स रे	२४ सै घण्टा	अस्पतालले निर्धारण गरे बमोजिम	७	एक्स रे ईन्चार्ज	नोडल अधिकृत	कार्यालय प्रमुख
१७	भिडियो एक्स रे	ओ.पि.डी. इमर्जेन्सी, अन्तरङ्ग विभाग र गर्भ जाँच सेवाबाट सिफारिस भइ आएका विरामी एवं गर्भवती महिलाहरुलाई सेवा प्रदान	सोमवार देखी शुक्रवार दिउसो ९:०० बजेवाट ३:०० बजेसम्म	अस्पतालले निर्धारण गरे बमोजिम	१७	चिकित्सक हरु	नोडल अधिकृत	कार्यालय प्रमुख
१८	फार्मेसी सेवा	नेपाल सरकारले तोकेका निःशुल्क औषधीहरु नेपाल सरकारले उपलब्ध गराएमा प्रदान गरिने र अन्य औषधीहरु सस्तो र सुलभ मुल्यमा अस्पताल फर्मुलारीमा तोकेअनुसारको अस्पताल फार्मेसीबाट सःशुल्क वितरण गरिने	२४ सै घण्टा	निःशुल्क, सशुल्क औषधीको हकमा अस्पतालले तोके अनुसार	२	फार्मेसी ईन्चार्ज	नोडल अधिकृत	कार्यालय प्रमुख

१९	प्रयोगशाला सेवा	रगत जाँच, खकार परिक्षण, पिसाव जाँच, दिसा जाँच, वियं परिक्षण, रगत, खकार, दिसा, पिसाव, पिपको कल्चर, सेन्सीटीभिटी सेवा	२४ सै घण्टा	अस्पतालले निर्धारण गरे बमोजिम	५	प्रयोगशाला ईन्चार्ज	नोडल अधिकृत	कार्यालय प्रमुख
२०	एकद्वार संकट व्यवस्थापन केन्द्र	लैङ्गीक हिंसा, घरेलु हिंसा तथा यौनजन्य हिंसा पिडित महिलाहरुका लागि एकै ठाउ वाट सम्पुर्ण सेवा प्रदान गरिने	२४ सै घण्टा	निःशुल्क	-	एकद्वार संकट व्यवस्थापन केन्द्र फोकल पर्सन	नोडल अधिकृत	कार्यालय प्रमुख
२१	सामाजिक सेवा एकाई/जेष्ठ नागरिक लाई सेवा प्रदान	नेपाल सरकारले तोकेका लक्षित वर्गहरुलाई आवश्यक प्रक्रिया पुन्याइ सेवा प्रदान	२४ सै घण्टा	निःशुल्क/आंशक छुट	११	सामाजिक सेवा एकाई प्रमुख	नोडल अधिकृत	कार्यालय प्रमुख
२२	स्वास्थ्य विमा सेवा	विमित सेवाग्राहीहरुलाई अस्पतालमा उपलब्ध भएका सेवाहरु स्वास्थ्य विमाको दायरामा रहि सेवा प्रदान	२४ सै घण्टा	निःशुल्क	१	स्वास्थ्य विमा फोकल पर्सन	नोडल अधिकृत	कार्यालय प्रमुख
२३	मेडिकोलि गल सेवा	पोष्टमार्टम सेवा, घाउँ जाँच सेवा, मा.प.से. जाँच सेवा	पोष्टमार्टम विहान १०:०० बजे देखी दिउसो ५:०० बजे सम्म अन्य सेवा २४ सै घण्टा	निःशुल्क		चिकित्सक हरु	नोडल अधिकृत	कार्यालय प्रमुख
२४	एम्बुलेन्स सेवा	अस्पतालको एम्बुलेन्स द्वारा २४ सै घण्टा सःशुल्क विरामी ओसारपसार	२४ सै घण्टा	एम्बुलेन्स व्यवस्थापन समितिले तोकेबमोजिम	-	एम्बुलेन्स चालक	नोडल अधिकृत	कार्यालय प्रमुख
२५	EHS सेवा	विशेषज्ञ सेवा प्रदान	दिनको ३:०० बजे देखी ५:०० बजे सम्म र आवश्यकता का आधारमा २४ सै घण्टा	अस्पतालले निर्धारण गरे बमोजिम	१३,१४,१५,१६,१९, २०	विशेषज्ञ डाक्टरहरु	नोडल अधिकृत	कार्यालय प्रमुख

सेवा शुल्क:

अस्पतालबाट प्रदान गर्ने सेवाहरूको लागि अस्पतालले तोकेबमोजिमको सेवा शुल्क ।

७. निर्णय गर्ने प्रक्रिया र अधिकार:

निर्णय गर्ने अधिकारी :

१) अस्पताल व्यवस्थापन समिति: अस्पताल व्यवस्थापन समिति गठन आदेश, २०८२ को अधिनमा रहि निर्णय गर्ने ।

२) मेडिकल सुपरीटेन्डेण्ट: आवश्यक ऐन/कानूनको आधारमा रहि कार्यालय प्रमुखबाट निर्णय हुने व्यवस्था गरिएको ।

८. निर्णय उपर उजुरी सुन्ने अधिकारी :

कार्यालय प्रमुख -१ हुने व्यवस्था गरिएको ।

९. सम्पादन गरेको कामको विवरण यस आ.व.को दोस्रो त्रैमासिक सम्म यस अस्पतालबाट प्रवाह भएका सेवाहरुको विवरण ।

SN	Services (2082-2083)	Quarter 1			Total Quarter 1	Quarter 2			Total Quarter 2	Quarter 3			Total Quarter 3	Quarter 4			Grand total
		Shrawan	Bhadra	Ashwin		Kartik	Mangsir	Poush		Magh	Falgun	Chaitra		Baisakh	Jestha	Ashadh	
1	Total Clients Served	10995	11583	7555	30133	7641	7909	8416	23966	7520	8076	9088	24684				78783
1.1	Female	6553	7046	4601	18200	4533	4651	5042	14226	4538	4861	5520	14919				47345
1.2	Male	4442	4537	2954	11933	3108	3258	3374	9740	2952	3215	3568	9735				31408
2	Emergency Cases	1123	1032	1532	3687	1121	917	992	3030	1057	1377	1010	3444				10161
2.1	Female	629	568	803	2000	599	475	516	1590	538	720	559	1817				5407
2.2	Male	494	464	729	1687	522	442	476	1440	519	657	541	1717				4844
3	Total Out Patient Service including EHS	9872	10551	6023	26446	6520	6992	7424	20936	6463	6699	8078	21240				68622
3.1	Female	5924	6478	3798	16200	3934	4176	4526	12636	4030	4141	4961	13132				41968
3.2	Male	3948	4073	2225	10246	2586	2816	2898	8300	2433	2558	3117	8108				26654
4	Total In Patient Service (IPD) - Admission	431	409	453	1293	351	364	325	1040	374	384	319	1077				3410
5	Discharge	443	413	444	1300	371	358	335	1064	368	402	353	1123				3487
6	Inpatient days	1257	1205	1096	3558	1155	1180	947	3282	1092	1184	945	3221				10061
7	Bed Occupancy Rate (%)	63.75	63.86	57.98	61.86	61.11	62.43	50	57.88	57.77	62.64	50.00	56.80				44.14
8	Average length of stay in hospital	2.72	2.92	2.46	2.70	3.11	3.29	2.82	3.07	2.96	2.94	2.62	2.84				2.15
9	Throughput of inpatients	6.84	6.49	7.23	6.85	5.57	5.80	5.15	5.51	5.93	6.09	5.06	5.69				4.51
10	Hospital bed turnover interval	1.66	1.70	1.68	1.68	2.27	1.88	3.00	2.38	2.09	1.98	3.25	2.44				1.63
11	Infection rate among surgical cases	0	0	0	0	0	0	0	0	0	0	0	0				0
12	Physiotherapy services	466	428	215	1109	261	150	284	695	325	200	314	839				2643
12.1	Session	485	471	275	1231	320	240	381	941	440	282	465	1187				3359
13	Total OCMC cases	2	3	2	7	0	2	2	4	1	2	2	5				16
14	SSU + Geriatric services	40	71	51	162	36	70	46	152	57	62	75	194				508
14.1	SSU	15	22	7	44	8	26	14	48	11	15	10	36				128
14.2	Geriatric	25	49	44	118	28	44	32	104	46	47	65	158				380
15	Total SNCU Services	8	8	8	24	9	9	6	24	7	9	9	25				73
16	Deliveries	64	60	66	190	71	77	63	211	63	56	48	167				568
16.1	Spontaneous V. Delivery (Normal Delivery)	45	37	34	116	25	33	29	87	35	30	24	89				292
16.2	Caesarian Section	19	23	32	74	46	44	34	124	27	26	24	77				275
16.3	Assisted V. Delivery	0	0	0	0	0	0	0	0	1	0	0	1				1
17	Obstetric complications	6	5	6	17	10	9	8	27	4	5	9	18				62
18	CAC (MVA/MA)	17	13	14	44	12	15	26	53	21	16	17	54				151
19	PAC	2	3	8	13	5	7	6	18	3	6	10	19				50
20	Total Still Birth Cases	0	2	0	2	1	0	0	1	0	0	39	39				42
21	Total Major Surgeries excluding LSCS	45	35	26	106	27	44	38	109	34	32	40	106				321
21.1	Intermediate	37	31	29	97	26	22	25	73	21	13	30	64				234
21.2	Minor Surgeries	42	36	26	104	23	21	51	95	19	18	30	67				266
21.3	Minor Surgeries(OPD)	16	20	4	40	4	2	1	7	4	4	39	47				94
22	Procedure																
22.1	New Implant users	8	9	2	19	4	4	11	19	13	10	9	32				70
22.2	New DEPO users	6	2	2	10	2	2	1	5	1	0	2	3				18
22.3	New Pills users	1	0	1	2	3	2	1	6	0	0	0	0				8
22.4	New IUCD users	1	1	0	2	1	0	1	2	1	1	3	5				9
23	Mortality (No. of Death Cases)	0	1	0	1	1	1	0	3	1	0	2	3	0	0	0	7
23.1	Total Maternal Death Cases	0	0	0	0	0	0	0	0	0	0	0	0				0
23.2	Total Under 5 Death Cases	0	0	0	0	0	0	0	0	0	0	0	0				0
23.3	Total Neonatal Death Cases	0	0	0	0	0	0	0	0	0	0	0	0				0
23.4	Total Post Operative Deaths	0	0	0	0	0	0	0	0	0	0	0	0				0
23.5	Total Other Deaths	0	1	0	1	2	1	0	3	1	0	2	3				7
24	Total Brought Death Cases	1	0	1	2	4	2	0	6		1	0	1				9
25	Referral				0				0				0				0
26	Total Referred In	27	29	45	101	18	15	23	56	19	23	30	72				229
27	Total Referred Out	205	189	196	590	147	467	88	702	418	356	342	1116				2408
28	Diagnostic & Investigation																
28.1	Total Lab Services per person	3957	4086	3100	11143	2538	2517	2704	7759	2727	2665	3232	8624				27526
28.2	X-ray	2003	2145	1783	5931	2123	2186	1821	6130	1691	1787	1862	5340				17401
28.3	USG	1225	1247	1117	3589	1269	1123	1346	3738	1003	706	1020	2729				10056
28.4	ECG	693	677	675	2045	665	661	690	2016	725	641	755	2121				6182
28.5	Endoscopy	0	0	0	0	0	0	0	0	0	0	14	14				14
28.6	Echo	261	292	230	783	222	240	241	703	229	165	256	650				2136
28.7	Total Post Mortems	7	8	10	25	3	10	9	22	7	13	15	35				82
28.8	New TB Clients	1	2	0	3	0	0	1	1	2	2	3	7				11
28.9	New ART Clients (+ve)	0	0	1	1	0	2	0	2	0	0	2	2				5
28.1	dressing	468	227	249	944	261	278	342	881	310	228	289	827				2652
28.11	injection	389	292	292	973	228	388	350	966	375	330	298	1003				2942
28.12	plaster	80	84	84	248	50	56	77	183	81	60	73	214				645
28.13	VIA programme	0	0	0	0	0	0	0	0	0	0	0	0				0
29	Dialysis																
29.1	Clients	27	27	28		27	27	30		33	37	40					
29.2	Cycle	236	246	261	743	227	219	267	713	292	317	352	961				2417
30	Ayurveda	666	764	669	2099	612	681	790	2083	851	675	768	2294	0	0	0	6476
30.1	Male	205	252	242	699	206	251	299	756	347	231	492	1070				2525
30.2	Female	461	512	427	1400	406	430	491	1327	504	444	276	1224				3951

१०. सूचना अधिकारी र प्रमुखको नाम र पद :

कार्यालय प्रमुख : डा शम्भु अधिकारी

पद : निमित्त प्रमुख मेडिकल सुपरिटेन्डेण्ट

फोन नं : ९८५६०१०९१८

सूचना अधिकारी : श्री चन्द्र बहादुर खत्री

पद : फिजियोथेरापिष्ट

फोन नं : ९८५६०४४४९७

११. ऐन, नियम, विनियम, वा निर्देशिकाको सूची :

क्र.सं.	ऐन तथा नियमावली
१	गण्डकी प्रदेश निजामती सेवा ऐन २०७९
२	गण्डकी प्रदेश निजामती सेवा नियमावली २०७९
३	आर्थिक कार्यविधि ऐन, २०५५
४	औषधि ऐन, २०३५
५	भ्रमण खर्च नियमावली, २०६४
६	आर्थिक कार्यविधि नियमावली, २०६४
७	मृगौला प्रत्यारोपण (नियमित तथा निषेध) नियमावली, २०५८
८	मानव शरीरको अङ्ग प्रत्यारोपण (नियमित तथा निषेध) ऐन, २०५५
९	नेपाल मेडिकल काउन्सिल ऐन, २०२०
१०	नेपाल स्वास्थ्य व्यवसायी परिषद् नियमावली, २०५६
११	नेपाल नर्सिङ्ग परिषद् ऐन, २०५२
१२	नेपाल फार्मसी परिषद् ऐन, २०५७
१३	नेपाल स्वास्थ्य अनुसन्धान परिषद् ऐन, २०४७

१४	नेपाल स्वास्थ्य व्यवसायी परिषद् ऐन, २०५३
१५	नेपाल स्वास्थ्य सेवा ऐन, २०५३
१६	निजामती सेवा नियमावली (सातौं संशोधन) नियमावली, २०६४
१७	निजामती सेवा ऐन, २०४९
१८	निजामती सेवाका कर्मचारीको आचरण सम्बन्धी नियमावली, २०६५
१९	नेपाल मेडिकल काउन्सिल नियमावली, २०२४
२०	प्रशासकीय कार्यविधि (नियमित गर्ने)ऐन, २०१३
२१	सार्वजनिक खरिद नियमावली, २०६४
२२	सार्वजनिक खरिद ऐन, २०६३
२३	स्वास्थ्यकर्मी तथा स्वास्थ्य संस्थाको सुरक्षा सम्बन्धी ऐन, २०६६

१२. आम्दानी, खर्च तथा आर्थिक कारोवार सम्बन्धी अन्तर्गत विवरण (आ.व. ०८२/८३)

क्र.स	बजेट शिर्षक	वार्षिक बजेट(रकम रु. हजारमा)	खर्च भएको बजेट(%)
१	चालु तर्फ	८४८९६	५५.९९%
२	पुजिगत	७५००	१५.३६%
जम्मा		९२३९६	५२.६९%
संघ शर्त तर्फ			
१	चालु तर्फ	३०६४३	६२.२९%

१३. तोकिए बमोजिम अन्य विवरण :

१४. अधिल्लो आर्थिक वर्षमा सार्वजनिक निकायले कुनै कार्यक्रम वा आयोजना सञ्चालन गरेको भए सोको विवरण :

- १) सामाजिक अध्ययन केन्द्र गोरखा र प्रदेश अस्पताल गोरखाको सम्झौता अनुरूप सामाजिक सेवा एकाइ सञ्चालन निर्देशिका २०७७ अनुसार प्रदेश अस्पताल गोरखामा सहजकर्तामार्फत स्वीकृत कार्यक्रम सञ्चालन गरिएको।

अनुसूची-७
प्रदेश अस्पताल, गोरखा
सामाजिक सेवा एकाइ प्रतिवेदन ढाँचा
आ.व. २०८२/२०८३ को दोस्रो चौमासिकको प्रगत विवरण
सेवा पाएका विरामीको संख्या (लक्षित समुह र अन्य विवरण)

महिना	शरीर	असहाय	अपाङ्गता भएका व्यक्ति	सैद्ध्य शिक्षा प्राप्त	उद्वेष्ट नागरिक	म.स्वा.स्व.से.	अन्य	आधिकारिक परिचयपत्र बचका सिफारिस पत्र	बोहोरिएर आएका विरामी	पुरुष	महिला	कुल सेवा पुऱ्याएको विरामी संख्या
मंसिर	१२	५	९	०	०	०	०	२५	२	१६	१०	२६
चौम	१०	०	४	०	०	०	०	१३	४	५	९	१४
माघ	७	२	२	०	०	०	०	८	१	३	८	११
फागुन	११	१	३	०	०	०	०	११	१	७	८	१५
जम्मा	४०	८	१८	०	०	०	०	५७	८	३१	३५	६६

सेवा पुऱ्याएका विरामीको संख्या (HMIS वर्गीकरण अनुसार तथा अन्य विवरण)

महिना	दलित	जनजाति	मधेशी	मुस्लिम	माहुन क्षेत्री	अन्य	प्रेषण भएर आएका विरामी	अन्य जिल्लाबाट आएका विरामी	गा.पा.बाट आएका विरामी	आकस्मिक विरामी	महिरंग विरामी	भर्ना भएका विरामी
मंसिर	१२	९	०	०	४	१	०	५	१५	४	१३	९
चौम	४	७	०	०	२	१	०	१	८	०	७	७
माघ	६	४	०	०	१	०	०	८	५	५	२	४
फागुन	६	६	०	०	२	१	०	३	७	६	४	५
जम्मा	२८	२६	०	०	९	३	०	९	३८	१५	२६	२५

अनुसूची-४
प्रदेश अस्पताल, गोरखा
जेरियाट्रिक प्रतिवेदन ढाँचा
आ.व. २०८२/८३ को दोस्रो चौमासिकको प्रतिवेदन

महिना	सेवा पाएका उमेर अनुसार विरामीको संख्या (लक्षित समुह र अन्य विवरण)											
	६०-६९	७०-७९	८०-८४	८५माथि		प्रेषण भएर आएका विरामी	आधिकारिक परिचयपत्र बचका सिफारिस पत्र सहितका विरामी	बोहोरिएर आएका विरामी	पुरुष	महिला	तेस्रो सिट्टी	कुल सेवा पुऱ्याएको विरामी संख्या
मंसिर	२४	१६	३	१	०	०	४४	६	१८	२६	०	४४
चौम	१४	१३	१	४	०	०	३२	६	१३	१९	०	३२
माघ	१८	२०	४	४	०	०	४६	८	२१	२५	०	४६
फागुन	१४	२५	३	५	०	०	४७	१०	१८	२९	०	४७
जम्मा	७०	७४	११	१४	०	०	१६९	३०	७०	९९	०	१६९

महिना	दलित	जनजाति	मधेशी	मुस्लिम	माहुन क्षेत्री	अन्य	प्रेषण भएर आएका विरामी	अन्य जिल्लाबाट आएका विरामी	गाउँबाट आएका विरामी	आकस्मिक विरामी	महिरंग विरामी	भर्ना भएका विरामी
मंसिर	१०	२३	०	०	११	०	०	०	२१	४	३५	५
चौम	६	१६	०	०	१०	०	०	०	१६	५	२२	५
माघ	११	२३	०	०	१२	०	०	०	२१	३	३५	८
फागुन	९	२२	०	०	१५	१	०	०	२५	५	३७	५
जम्मा	३६	८४	०	०	४८	१	०	०	८३	१७	१२९	२३

१५. सार्वजनिक निकायको वेबसाईट भए सोको विवरण:

वेबसाईट : www.gorkhahospital.gov.np

ईमेल : gorkhahospital@gandaki.gov.np

फोन नं : ०६४-४२०९१८ / ०६४-४२०२०८

१६. सार्वजनिक निकायले प्राप्त गरेको वैदेशिक सहायता, ऋण, अनुदान, एवं प्राविधिक सहयोग र संभौता सम्बन्धि विवरण :

१) पाटन स्वास्थ्य विज्ञान प्रतिष्ठान: प्राविधिक सहयोग

२) निक साइमन्स इन्स्टिच्युट: आर्थिक एवं प्राविधिक सहयोग

१७. सार्वजनिक निकायले वर्गिकरण तथा संरक्षण गरेको सूचनाको नामावली र त्यस्तो सूचना संरक्षण गर्न तोकिएको समयावधि :

१८. सार्वजनिक निकायमा परेका सूचना माग सम्बन्धी निवेदन र सो उपर सूचना दिएको विवरण:

मौखिक रुपमा माग भए अनुसार तत्काल मौखिक सुचना प्रवाह गरिएको, लिखित सूचना पनि उपलब्ध गर्ने गराईएको । यो त्रैमासिकमा कुनै लिखित सूचना माग नभएको ।