



नेपाल सरकार  
वन तथा वातावरण मन्त्रालय  
**रेड कार्यान्वयन केन्द्र**  
बबरमहल



सूचनाको हक सम्बन्धी ऐन, २०६४ को दफा ५ तथा सूचनाको हक सम्बन्धी नियमावली,  
२०६५ को नियम ३ बमोजिम सार्वजनिक गरिएको विवरण

सूचना सार्वजनिक गरेको अवधि:- २०८२/१०/०१ - २०८२/१२/३०

## बिषयसूची

१. केन्द्रको स्वरूप र प्रकृति	१
१.१ केन्द्रमा रहने कर्मचारी संख्या र कार्य विवरण	२
१.१.१ रेड कार्यान्वयन केन्द्रको कार्य विवरण	३
१.१.२ जलवायु व्यवस्थापन शाखा	३
१.१.३ बजेट तथा कार्यक्रम शाखा	३
१.१.४ दुर सम्बेदन तथा भू-सूचना प्रणाली शाखा	४
१.१.५ आर्थिक प्रशासन शाखा	४
२. केन्द्रबाट प्रदान गरिने सेवा	५
२.१ केन्द्रको नागरिक बडापत्र	५
२.२ केन्द्रको शाखा र जिम्मेवार पदाधिकारी	६
३. सम्पादन गरेको कामको विवरण	६
३.१ समग्र प्रगति	६
३.२ आर्थिक वर्ष २०८२।८३ को माघ देखी चैत्र मसान्त सम्मको प्रगति	८
४. सूचना अधिकारी र प्रमुखको नाम	९
५. केन्द्रको बजेट सम्बन्धी विवरण	९
६. केन्द्रको आ.व. ०८२।८३ को चैत्र महिना सम्मको प्रगति विवरण	९
७. केन्द्रको सूचनाहरू अन्यत्र प्रकाशन भएका वा हुने भएको भए सोको विवरण	१०
अनुसुची १ २०८२ चैत्र महिनाको खर्चको फाँटवारी	११

# सूचनाको हक सम्बन्धी ऐन, २०६४ को दफा ५(३) तथा नियमावलीको नियम ३ बमोजिम सार्वजनिक गरिएको विवरण

सूचना सार्वजनिक गर्ने निकायको नाम:- रेड कार्यान्वयन केन्द्र, बबरमहल, काठमाडौं ।

## १. केन्द्रको स्वरूप र प्रकृति

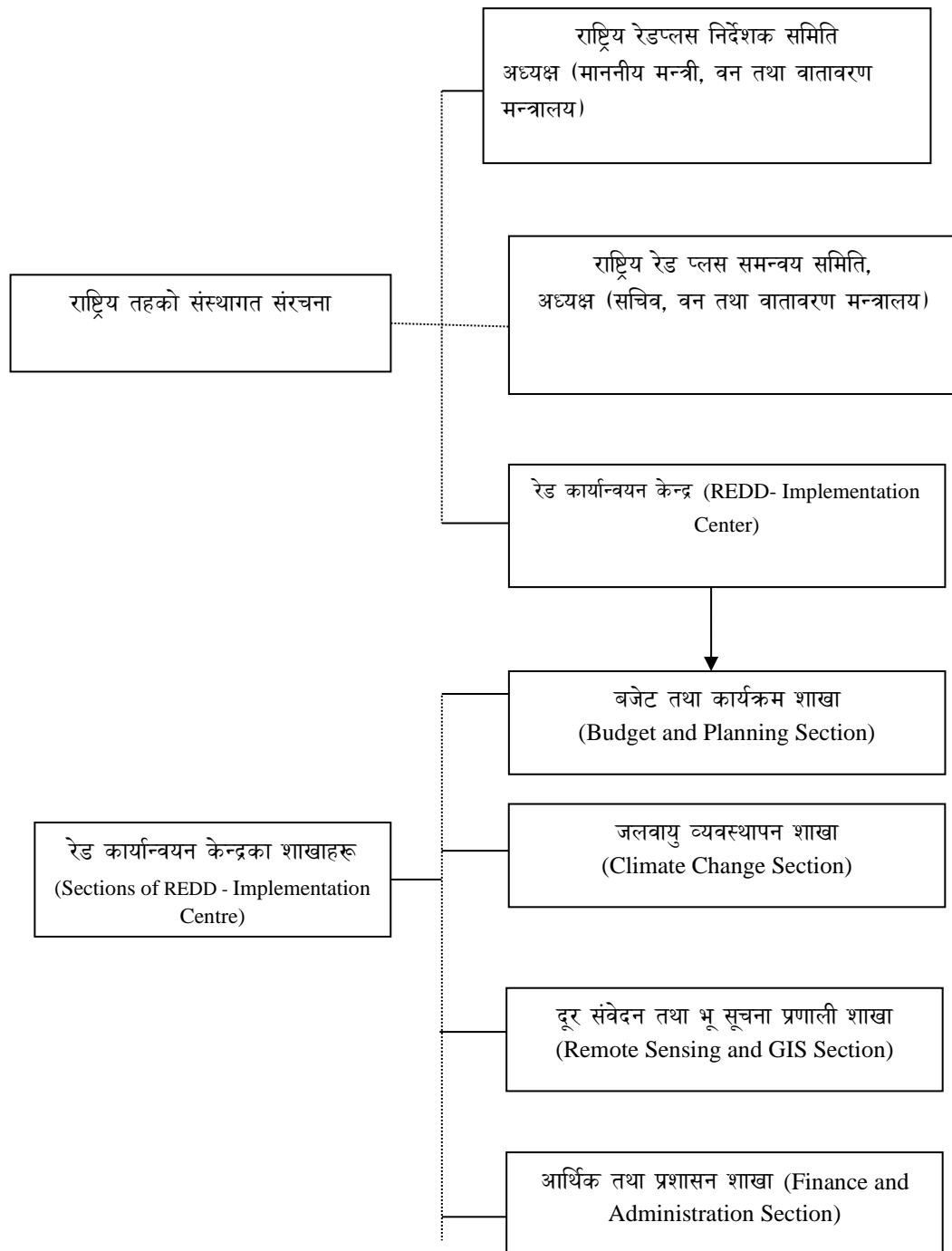
वन विनास रोक्ने, वनको गुणस्तर खस्किन नदिने, वनको संरक्षण गरी कार्बन सञ्चिति गर्ने, वनको दिगो व्यवस्थापन गर्ने र वन कार्बन सञ्चिति अभिवृद्धि गर्ने क्रियाकलापहरूको समष्टिगत रूप नै रेडप्लस हो । रेडप्लस कार्यक्रम अन्तर्गत देहायका पाँच वटा क्रियाकलापहरू (१) वन विनासका माध्यमबाट हुने उत्सर्जन न्यूनीकरण, (२) वन क्षयीकरणका माध्यमबाट हुने उत्सर्जन न्यूनीकरण, (३) वन कार्बन सञ्चिति संरक्षण, (४) वनको दिगो व्यवस्थापन, र (५) वन कार्बन सञ्चिति अभिवृद्धि गर्ने पर्दछन् ।

नेपालमा रेडप्लसको प्रभावकारी रूपमा तयारी र नतिजामुलक कार्यान्वयनको लागि वन तथा वातावरण मन्त्रालय अन्तर्गत विभागस्तरको छुट्टै संरचनाको रूपमा रेड कार्यान्वयन केन्द्रको स्थापना भएको हो । नेपाल सरकारले रेड कार्यान्वयन केन्द्र मार्फत आ.व. २०६६।६७ देखि रेडप्लस सम्बन्धि विभिन्न कार्यक्रम कार्यान्वयन गरिरहेको छ ।

रेडसँग सम्बन्धित बहुसरोकारवालाहरूलाई निर्णय प्रकृत्यामा समावेश गराउनुको लागि उच्च तहमा वन तथा वातावरण मन्त्रालयको माननीय मन्त्रीज्यूको अध्यक्षतामा सम्बन्धित मन्त्रालय र राष्ट्रिय योजना आयोगका सचिव र प्रदेशका वन हेर्ने मन्त्रालयका प्रदेश सचिवहरू र वन व्यवस्थापनसम्बन्धी संघ/संस्थाका प्रतिनिधिहरू सदस्य र रेड कार्यान्वयन केन्द्रको केन्द्र प्रमुख सदस्य सचिव रहने गरी एक बहुपक्षीय, बहुसरोकारवाला, उच्चस्तरीय संरचनाको रूपमा राष्ट्रिय रेडप्लस निर्देशक समिति रहेको छ । यस संरचनाको मुख्य उद्देश्यहरू रेड कार्यक्रम कार्यान्वयन गर्नका लागि नीति तथा कार्यक्रमहरूका बीच सामञ्जस्यता कायम गर्न आवश्यक वित्त एवं अन्तर मन्त्रालय समन्वय र सहकार्य जुटाउन सहयोग गर्ने रहेको छ । दोस्रो तहमा वन तथा वातावरण मन्त्रालयको सचिवज्यूको अध्यक्षतामा राष्ट्रिय रेडप्लस समन्वय समिति रहेको छ । यस समितिमा नेपाल सरकारको तर्फबाट १२ जना, नागरिक समाजको तर्फबाट कम्तीमा ३ जना महिला सहित बढीमा ९ जना गरी जम्मा २१ जना सदस्यहरू रहेका छन् । यस समितिको मुख्य उद्देश्य रेड कार्यान्वयनको लागि कार्यक्रम तर्जुमा र कार्यान्वयनको लागि राष्ट्रिय रेडप्लस रणनीति बमोजिम एकिकृत गर्न मद्दत गर्ने र रेडप्लस कार्यक्रमको अनुगमन गर्ने र यसको रचनात्मक उपाय निकाल्ने रहेको छ ।

## १.१ केन्द्रमा रहने कर्मचारी संख्या र कार्य विवरण

यस केन्द्रमा बजेट तथा कार्यक्रम शाखा, दूर संवेदन तथा भू-सूचना प्रणाली शाखा, जलवायु व्यवस्थापन शाखा र आर्थिक तथा प्रशासन शाखा रहेका छन् । यस केन्द्रको नियमित कार्य संचालनको लागि १३ जना कर्मचारीहरूको दरबन्दी रहेको छ । यसको कार्यालय बबरमहलको वन परिसरमा रहेको छ ।



चित्र नं १: रेड कार्यान्वयन केन्द्रको कार्य सम्बन्धित संस्थागत संरचना

### १.१.१ रेड कार्यान्वयन केन्द्रको कार्य विवरण:

- रेडप्लसको नतिजामूलक भुक्तानी प्राप्तिका लागि राष्ट्रिय तथा अन्तर्राष्ट्रिय कोषहरु पहिचान गरी पहुँच पुऱ्याउने ।
- रेडप्लस सम्बन्धी नीति निर्माण र निर्णयका लागि विभिन्न क्षेत्र र सरोकारवालाहरूसँग समन्वय गर्ने ।
- वन क्षेत्रबाट हुने हरितगृह ग्याँस उत्सर्जनको विषयलाई नियमन गर्न समन्वय गर्ने ।
- रेडप्लसबाट प्राप्त लाभको बाँडफाँटका लागि समन्वय गर्ने ।
- रेडप्लसमा सुरक्षा कवच (सेफगार्ड) को कार्यान्वयन र अनुगमनमा समन्वय गर्ने ।
- राष्ट्रिय वन सूचना प्रणालीको स्थापना र सञ्चालन गर्ने ।
- राष्ट्रिय रेडप्लस रणनीति र उत्सर्जन न्यूनीकरण कार्यक्रम कार्यान्वयनका लागि समन्वय गर्ने ।
- रेडप्लस सम्बन्धी अध्ययन अनुसन्धान तथा प्रकाशन र प्रचार प्रसार गर्ने ।
- वन कार्वनको दर्ता, राष्ट्रिय वन अनुगमन प्रणालीको स्थापना र कार्वन मापन, प्रतिवेदन तयारी र प्रमाणीकरणको लागि वन अनुसन्धान तथा प्रशिक्षण केन्द्रसँग समन्वय गर्ने ।
- उत्सर्जन न्यूनीकरण कार्यक्रम अनुसार निजी वनलाई प्रोत्साहन गर्नका लागि निजी वन धनीहरूसँग सम्झौता गर्ने व्यवस्थाहरुको विकास गर्ने ।

### १.१.२ जलवायु व्यवस्थापन शाखा

- जलवायु परिवर्तन समानुकुलन सम्बन्धि आयोजना सोचपत्रहरु तयार गरी केन्द्र प्रमुखसमक्ष पेश गर्ने ।
- पारिस्थितिक तथा समुदायमा आधारित समानुकुलन सम्बन्धि कार्यक्रमबारे सोचपत्र तयार गर्ने ।
- वनमा आधारित समानुकुलन कार्यक्रमको सम्पर्क विन्दुको रूपमा रही कार्यक्रमहरुको समन्वय गर्ने ।
- नमूना परिक्षणका रूपमा कार्यान्वयन भइरहेको समानुकुलन कार्यक्रमहरुको विवरण अद्यावधिक गरी प्रतिवेदन तयार गर्ने ।
- यस शाखाको कार्यसँग सम्बन्धित विषयमा अध्ययन, तालिम, गोष्ठी सेमिनार आदि सञ्चालनको लागि लागत अनुमान सहित कार्यक्रम स्वीकृत गराई कार्यान्वयन गर्ने ।
- आफ्नो शाखाबाट सम्पादित कार्यको मासिक, चौमासिक र वार्षिक प्रगति प्रतिवेदन तयार गरी प्रमुख समक्ष पेश गर्ने ।
- तोकिएको अन्य कार्यहरु गर्ने ।

### १.१.३ बजेट तथा कार्यक्रम शाखा

- रेडप्लस कार्यान्वयनको लागि आवश्यक पर्ने नीति तथा रणनीतिको तर्जुमा गर्ने ।
- दीर्घकालीन, अल्पकालिन र आवधिक योजना तथा कार्यक्रमहरु तर्जुमा गरी तोकिएको समयभित्र प्रमुख समक्ष पेश गर्ने ।
- बैठक, सभा, सम्मेलन, अध्ययन भ्रमण, आदिबारे कार्यक्रम स्वीकृत गराइ कार्यान्वयन गर्ने ।
- कार्यक्रम/आयोजनाको चौमासिक तथा वार्षिक प्रगति प्रतिवेदन तयार गरी प्रमुख समक्ष पेश गर्ने ।
- दातृ निकायलाई पठाउनु पर्ने प्रगती विवरणहरु समयमै तयार गरी प्रमुख समक्ष स्वीकृतिको लागि पेश गर्ने ।
- Midterm Review, Measuring Reporting and Verification MRV (मापन, प्रतिवेदन तथा प्रमाणीकरण), Emissions Reductions Program Idea Note ER-PIN (उत्सर्जन न्यूनीकरण कार्यक्रम अवधारणापत्र) र

Readiness-Package (तयारी प्याकेज) तयार गर्ने कार्यमा सहयोगी निकायसँग समन्वय गर्ने र भए गरेको प्रगतिको जानकारी प्रमुखलाई गराउने ।

- RPP कार्यान्वयनको चरणमा गर्नुपर्ने प्रचार प्रसार एवम् क्षमता अभिवृद्धि कार्यक्रमको लागि आवश्यक पर्ने मार्गचित्र तयार गरी प्रमुख समक्ष पेश गर्ने ।
- Measuring Reporting and Verification MRV (मापन, प्रतिवेदन तथा प्रमाणीकरण) नमूना परिक्षणबाट प्राप्त भएका सिकाई र अभ्यासहरूको जानकारी/विवरण सङ्कलन गरी मस्यौदा तयार गर्ने ।
- रेडप्लस नमूना परिक्षण सम्बन्धि विवरण अध्यावधिक गरी वेबसाइट (Website)मा प्रविष्ट गर्न सहयोग गर्ने ।
- रेडप्लस सम्बन्धि प्रचार प्रसार सामाग्रीहरू तयारी तथा उत्पादन गर्न मस्यौदा तयार गर्ने तथा समन्वय गर्ने ।
- यस केन्द्रको Outreach Plan तयार गरि सोको कार्यान्वयन गर्न आवश्यक पर्ने स्रोत र कार्यान्वयनको रूपरेखा तयार गरि पेश गर्ने ।
- राष्ट्रिय रेडप्लस केन्द्र र बहु सरोकारवालाहरूको बैठक/गोष्ठीको लागि आवश्यक तयारी गर्ने र भएका निर्णय एवं छलफलका बुँदाहरू टिपोट गरी प्रमुख समक्ष पेश गर्ने ।
- तोकिएको अन्य कार्यहरू समेत गर्ने ।

#### १.१.४ दुर संवेदन तथा भू-सूचना प्रणाली शाखा

- यस शाखाबाट Measuring Reporting and Verification MRV (मापन, प्रतिवेदन तथा प्रमाणीकरण) सँग सम्बन्धित अध्ययन कार्य गर्ने सेवा प्रदायकलाई सहजिकरण गर्ने एवम् विषयगत प्राविधिक समितिमा नेतृत्वदायी भूमिका निर्वाह गर्ने ।
- रेडप्लस कार्यान्वयनको लागि आवश्यक पर्ने कार्वन मापन, अनुगमन प्रतिवेदन तथा प्रमाणीकरणसँग सम्बन्धित विषयबस्तुमा गरिने अध्ययन अनुसन्धान कार्यमा सक्रिय रूपमा सहभागी भइ अभिलेख अध्यावधिक गर्ने ।
- कार्वन मापन र आकलन गर्ने सम्बन्धि सञ्चालित नमूना कार्यलाई राष्ट्रिय रेडप्लस केन्द्रको तर्फबाट समन्वय र सहजिकरण गर्ने ।
- यस शाखासँग सम्बन्धित अध्ययन कार्यमा सलग्न सेवा प्रदायकसँग फोकल व्यक्तिको रूपमा रही प्रक्रिया र विधिबारे पूर्ण जानकारी राख्ने ।
- आफ्नो शाखाबाट सम्पादित कार्यको मासिक, चौमासिक र वार्षिक प्रगती प्रतिवेदन तयार गरी एकाइ प्रमुख समक्ष पेश गर्ने ।
- वन मापन र अनुगमन प्रतिवेदन तयार सम्बन्धि नविनतम प्राविधिक ज्ञानबारे अध्ययन/अनुसन्धान गरी सहकर्मी बीच आदान प्रदान गर्ने ।
- यस शाखाको कार्यसँग सम्बन्धित विषयमा तालिम, गोष्ठी, सेमिनार सञ्चालनको लागि कार्यक्रम स्वीकृत गराई कार्यान्वयन गर्ने ।
- तोकिएको अन्य कार्यहरू समेत गर्ने ।

#### १.१.५ आर्थिक प्रशासन शाखा

- आयोजना लेखा तयार गर्ने ।
- समयमै सोधभर्ना माग गर्ने ।
- आर्थिक प्रशासन सम्बन्धि कार्य गर्ने ।

- लेखापरीक्षण गराउने ।
- बेरुजुको लगत राखि फछ्यौट गर्ने, गराउने तथा सम्परीक्षण गराउने ।
- आवधिक प्रतिवेदन तालुक निकायमा पठाउने ।
- तोकिए बमोजिम अन्य कार्यहरू गर्ने ।

## २. केन्द्रबाट प्रदान गरिने सेवा

यस केन्द्रबाट निम्न सेवाहरू प्रदान गरिन्छ ।

- कार्वन सञ्चितीबाट रेडको अवधारणा अनुसार विश्व व्यापारमा संलग्न हुन आवश्यक नीति तथा कार्यक्रम तर्जुमा भएका दस्तावेजहरू उपलब्ध गराउने तथा सुझावहरू उपलब्ध गराउने तथा सोही बमोजिम व्यापारको लागि आवश्यक तयारीका लागि कार्य गर्ने ।
- रेड कार्यान्वयनको तयारीको लागि विभिन्न सरोकारवाला निकायहरूसँग समन्वय गर्ने ।
- रेड कार्यान्वयनको तयारीको लागि विभिन्न सरोकारवालाहरूको क्षमता अभिवृद्धि गर्ने कार्यमा उपलब्ध स्रोत अनुरूप सहयोग गर्ने ।
- माथि उल्लेखित कार्य विवरण अनुरूप कार्यहरू गरी सेवा प्रदान गर्ने ।

### २.१ केन्द्रको नागरिक बडापत्र

यस केन्द्रको नागरिक बडापत्र निम्नानुसार रहेको छ ।



नेपाल सरकार  
वन तथा वातावरण मन्त्रालय  
रेड कार्यान्वयन केन्द्र

#### नागरिक बडापत्र

सि.नं.	सेवाको प्रकार	सेवा प्राप्त गर्दा पुर्याउनुपर्ने प्रकृया	सम्पर्क गर्नुपर्ने व्यक्ति तथा शाखा	सेवा प्राप्त गर्दा लाग्ने दस्तुर	सेवा प्राप्त गर्न लाग्ने समय	उजुरी वा गुनासो सुन्ने अधिकारी
१	रेड सम्बन्धी प्रचार प्रसार सामग्री वितरण	१. मौखिक तथा लिखित निवेदन २. धेरै संख्यामा चाहिने भएमा संस्था वा कार्यालयको पत्र	प्रशासन शाखा (दर्ता चलानी तथा सोधपुछ कक्ष)	नलाग्ने	उपलब्धता अनुसार तुरुन्तै	केन्द्र प्रमुख
२	रेड कार्यक्रम सम्बन्धी जानकारी प्रदान	विषय अनुसारको शाखाहरूमा सम्पर्क राख्ने	प्रशासन शाखा (दर्ता चलानी तथा सोधपुछ कक्ष) तथा सम्बन्धीत शाखा	नलाग्ने	तुरुन्तै	केन्द्र प्रमुख
३	परामर्श खरिद सम्बन्धी जानकारीको लागि सेवा प्रवाह	रितपूर्वक निवेदन दिनुपर्ने	प्रशासन शाखा (दर्ता चलानी तथा सोधपुछ कक्ष) तथा सम्बन्धीत शाखाहरू	नलाग्ने	तुरुन्तै	केन्द्र प्रमुख
४	स्वीकृत प्रतिवेदनहरू आवश्यक भएमा	सम्बन्धीत शाखाहरूमा सम्पर्क तथा इमेल गर्न सकिने	सम्बन्धीत शाखाहरू	१० पेज भन्दा बढीको हकमा रु. ५ प्रति पेज	३ दिन	केन्द्र प्रमुख
५	सुची दर्ता सम्बन्धमा	सार्वजनिक खरिद ऐन २०६३ तथा सार्वजनिक खरिद नियमावली २०६४ बमोजिमको निवेदन	प्रशासन शाखा (दर्ता चलानी तथा सोधपुछ कक्ष)	रु. १० को टिकट टाँस गरी पेश गर्नुपर्ने	३ दिन	केन्द्र प्रमुख

## २.२ केन्द्रको शाखा र जिम्मेवार पदाधिकारी

सि.नं.	शाखा	कर्मचारीको नाम	पद	कैफियत
१	केन्द्र प्रमुख	नवराज पुडासैनी	सहसचिव (प्रा.)	
२	कार्यक्रम तथा बजेट	शोभा सुबेदी	उपसचिव (प्रा.)	
३	शाखा	महेश ढुंगाना	भू संरक्षण अधिकृत	
४	जलवायु व्यवस्थापन	प्रकाश थापा	उपसचिव (प्रा.)	
५	शाखा	सुजस प्रसाद फुयाल	वन अधिकृत	
६	दूर संवेदन तथा भू	प्रकाश थापा	उपसचिव (प्रा.)	
७	सुचना प्रणाली शाखा	गोविन्दकुमार श्रेष्ठ	वन अधिकृत	
८	आर्थिक तथा	विमला कुमारी मल्ल	लेखा अधिकृत	
९	प्रशासन शाखा	कृष्ण बहादुर बिष्ट	नायब सुब्बा	
१०		नरेन्द्र हमाल	लेखापाल	
११		पुष्प बहादुर बस्नेत	स.कम्प्युटर अपरेटर	

## ३. सम्पादन गरेको कामको विवरण

सम्पादन गरेको कार्यहरूलाई समग्र र त्रैमासिक अनुसार (आर्थिक वर्ष २०८२।८३ को माघ देखी चैत्र मसान्त) प्रस्तुत गरिएको छ ।

### ३.१ समग्र प्रगति

यस केन्द्रको कार्यहरूलाई समग्रमा प्रस्तुति गर्दा सान्दर्भिक हुने महसुस गरेर प्रस्तुति गरिएको छ ।

- नेपालको राष्ट्रिय वन आधार तह (National Forest Reference Level) संयुक्त राष्ट्र संघको जलवायु परिवर्तन सम्बन्धि अभिसन्धिको रेड प्लेटफर्ममा प्रकाशित भएको ।
- राष्ट्रिय रेडप्लस रणनीति (National REDD+ Strategy) (मा. मन्त्रीस्तरको मिति २०७५।०१।०६ को निर्णय अनुसार) स्वीकृत भएको ।
- वन लगानी योजना (Forest Investment Plan) तयार गरी विश्व बैंकको जलवायु लगानी कोषमा पेश गरेकोमा वि.स. २०७४ मंसिर २६ देखी २७ मा विश्व बैंकको प्रधान कार्यालय वाशिङटन डि.सी.मा बसेको जलवायु लगानी कोषको बैठकले उक्त लगानी योजना स्वीकृत गरेको थियो । यसै अनुरूप समृद्धिको लागि वन परियोजना दस्तावेजको तयार गरी पेश गरेको । उक्त परियोजना विश्व बैंकको बोर्डबाट सन् २०२० को जुन महिनामा स्वीकृत भएको र नेपाल सरकारले समेत रूपान्तरणकारी आयोजनाको रूपमा समेटेको ।
- तराई भूपरिधि क्षेत्रका १३ जिल्लाका लागि कार्वन उत्सर्जन न्यूनीकरण दस्तावेज (Emission Reduction Program Document-ERPD) कार्वन कोषको पोर्टफोलियोमा समाविष्ट गरिएको । रेड कार्यान्वयन केन्द्रबाट सञ्चालन गरिने कार्यहरू वार्षिक १३ जिल्लाहरूमा प्राथमिकतासाथ सञ्चालन भैरहेको ।
- उत्सर्जन न्युनिकरण कार्यक्रमको वातावरणीय र सामाजिक व्यवस्थापन खाका तयार भै स्वीकृत भएको ।

- उत्सर्जन न्यूनिकरण कार्यक्रमको लाभांश बाँडफाँड योजना तयार भै स्विकृतिको लागि वन तथा वातावरण मन्त्रालयमा पेश भएको ।
- रेडप्लस कार्यक्रम अन्तरगत तराईका १३ जिल्लाहरूमा कार्यान्वयन भैरहेको Emission Reduction Program (ERP) बाट उत्सर्जन न्यूनीकरण र कार्वन संचिति बापत् प्राप्त हुने भुक्तानी सम्झौता Emissions Reduction Payment Agreement (ERPA) सन् २०२१ को फेब्रुअरी २४ का दिन नेपाल सरकार र विश्व बैंक विच सम्पन्न भएको ।
- रेडप्लस कार्यक्रमलाई टेवा पुर्‍याउने गरी तयार भएको सम्बृद्धिको लागि वन परियोजना कार्यान्वयन गर्न नेपाल सरकार र विश्व बैंक विच मार्च १९, २०२१ को दिन सम्झौता भएको । यो कार्यक्रम लुम्बिनी प्रदेश र मधेश प्रदेशका २५ - २५ वटा स्थानीय तहमा लागू भैरहेको ।
- विश्व बैंकको वन कार्वन साझेदारी संयन्त्र (Forests Carbon Partnership Facility- FCPF) को अनुदान सहयोगमा सञ्चालित रेडप्लस रेडिनेस सहयोग कार्यक्रम सन् २०१७ देखि शुरू भै सन् २०२२ को डिसेम्बरमा सम्पन्न भएको ।
- नेपालले सन् २०२१ मा लिफ कोलिसनमा कार्वन व्यापारको लागि प्रस्ताव तयारी गरी पेश गरेको र उक्त प्रस्ताव मूल्यांकन गरी लिफ कोलिसनको तर्फबाट प्रारम्भिक चरणमा उक्त प्रस्ताव छनौट समेत भैसकेको छ । लिफ र लिफमा सहभागी साझेदार विचको प्रशासनिक समन्वयकर्ताको रूपमा इमर्जेन्ट भन्ने संस्थाले काम गरी रहेको छ । यसरी सन् २०२१ मै नेपाल सरकार र इमर्जेन्ट बीचमा सम्झौता भैसकेको छ । यस सम्झौता अनुसार नेपालको गण्डकी, लुम्बिनी र बागमती प्रदेशलाई कार्यक्षेत्रको रूपमा लिईएको छ र यस सम्झौताको समयावधि २०२२ देखि २०२६ सम्म हुनेछ । सम्झौता भैसके पश्चात अहिले उत्सर्जन न्यूनीकरण भुक्तानी सम्झौताको लागि नेपाल सरकार र लिफ कोलिसन बीच बारम्बार वार्ताको क्रममा रहेको छ । यसै क्रियाकलापसँग सम्बन्धित रही रेड कार्यान्वयन केन्द्रले UN REDD को आर्थिक सहयोगमा प्रदेश र क्लस्टर स्तरमा जानकारीमुलक अन्तरकृया गोष्ठीहरू संचालन गर्ने कामहरू समेत गरेको छ । यसरी प्रदेश स्तरमा हेटौँडा, पोखरा र बुटवलमा ३ वटा गोष्ठीहरू संचालन गरिएका छन भने क्लस्टर स्तरमा लिफ सम्बन्धित ३ वटा प्रदेशका विभिन्न ९ स्थानमा यस प्रकारका जानकारीमुलक गोष्ठीहरू संचालन गरिएका छन् । यसैगरी नेपाल सरकार र Emergent विच उत्सर्जन न्यूनीकरण भुक्तानी सम्झौता भएको छ ।
- रेडप्लस कार्यक्रम अन्तरगत तराईका १३ जिल्लाहरूमा कार्यान्वयन भैरहेको Emission Reduction Program (ERP) बाट उत्सर्जन न्यूनीकरण र कार्वन संचिति बापत वन विकास कोषमा १ अरब ३४ करोड रकम प्राप्त भएको ।

### ३.२ आर्थिक वर्ष २०८२।८३ को माघ देखी चैत्र मसान्त सम्मको प्रगति

- रेड फरेष्ट्री तथा जलवायु परिवर्तन कार्यक्रमसँग सम्बन्धित कृयाकलापहरूः
  - राष्ट्रिय रेडप्लस समन्वय समिति बैठक सम्पन्न
  - Benefit Sharing Plan-Operational Manual मस्यौदा तयारी
  - गुनासो व्यवस्थापन प्रतिवेदनका सम्बन्धमा तराइ भूपरिधि क्षेत्रका १६ जिल्ला र ५ निकुञ्ज कार्यालयमा पत्राचार
  - वातावरणीय तथा समाजिक सुरक्षाका उपायहरू(Environmental and social risk screening, ESCOP, ESMP) को प्रभावकारी कार्यान्वयन सम्बन्धमा १६ जिल्ला र ५ निकुञ्ज कार्यालयमा पत्राचार
- समृद्धिका लागि वन कार्यक्रमसँग सम्बन्धित कृयाकलापहरूः
  - विश्व बैंकबाट समृद्धिका लागि वन परियोजनाको अवलोकन फिल्ड मिसन सम्पन्न
  - Governance enhancement in Forestry Sector (Training, workshop and Seminar)
  - Training and dialogue session on climate change and biodiversity conservation
  - उत्सर्जन न्यूनीकरण भुक्तानी लाभ बाँडफाँट योजना कार्यान्वयन कार्यविधि सम्बन्धी राष्ट्रिय गोष्ठी
  - वन उद्यम सम्बन्धी गोष्ठी
  - दोस्रो उत्सर्जन न्यूनीकरण अनुगमन प्रतिवेदन लेखन कार्यशाला सम्पन्न
  - साझेदारी वनको लागि वातावरणीय तथा सामाजिक सुरक्षा सम्बन्धी तालिम तथा गोष्ठी
  - SME को लागि वातावरणीय तथा सामाजिक सुरक्षा सम्बन्धी तालिम तथा गोष्ठी
  - रेड फोकल पर्सनका लागि वातावरणीय तथा सामाजिक सुरक्षा सम्बन्धी तालिम
  - वार्षिक योजना तर्जुमा गोष्ठी सम्पन्न ।
  - वन डेढेलो बिमा कार्यक्रम
  - Msc. Thesis Grant का लागि २१ जना विद्यार्थी छनौट भएको ।
  - Environmental and Social Risk Management (ESRM) compliance of 10 forest-based enterprises (FBEs)
  - परियोजनाको लेखा व्यवस्थापन सम्बन्धी तालिम .
- अन्य कार्य
  - रेडप्लस प्रशिक्षक प्रशिक्षण सम्बन्धी अध्ययन सामग्री प्रकाशन ।
  - लिफ कोलिसन उत्सर्जन न्यूनीकरण कार्यक्रमको ब्रोसर प्रकाशन ।
  - रेड प्लस अन्तर्गत लिफ कोलिसन कार्यक्रमको लागि गुनासो सुनुवाइ सम्बन्धी Leaflet प्रकाशन ।

## ४. सूचना अधिकारी र प्रमुखको नाम

केन्द्र प्रमुख	सूचना अधिकारी
नवराज पुडासैनी, सह सचिव (प्रा.) Email: info@redd.gov.np फोन: ९८५५०७१६४५, ०१- ५३३९१२६	प्रकाश थापा, उप सचिव (प्रा.), Email: info@redd.gov.np फोन: ९७६७६५७०१०, ०१- ५३३९१२६

## ५. केन्द्रको बजेट सम्बन्धी विवरण

यस केन्द्रको आ. व. २०८२/०८३ को लागि रेड फरेस्ट्री तथा जलवायु परिवर्तन कार्यक्रम तर्फ बजेट उपशिर्षक नं. ३२९००१०२३ को चालु खर्च तर्फ विनियोजित बजेट रु. १,३६,७३,०००।- र सम्बृद्धिको लागि वन कार्यक्रम तर्फ बजेट उपशिर्षक नं. ३२९००१०५३ को चालु खर्च तर्फ विनियोजित बजेट रु. १८,५१,७५,०००।- र पूँजीगत तर्फ रु. ४०,०००००।- रहेको छ ।

## ६. केन्द्रको आ.व. २०८२/०८३ को चैत्र महिना सम्मको प्रगति विवरण

यस केन्द्रको गत आ.व. ०८२।८३ को चैत्र महिना सम्मको प्रगति तालिका १ मा दिइएको छ । साथै यस केन्द्रको २०८२ चैत्र महिनाको खर्चको फाँटवारी अनुसूची १ मा राखिएको छ ।

तालिका नं १: केन्द्रको आ.व. ०८२।८३ को चैत्र महिनासम्मको प्रगति

कार्यक्रम/ आयोजना	वार्षिक बजेट तथा खर्च (लाखमा)				वित्तीय प्रगति प्रतिशत
	वार्षिक विनियोजन		हालसम्मको खर्च		
	चालु	पूँजीगत	चालु	पूँजीगत	
रेड फरेस्ट्री तथा जलवायु परिवर्तन कार्यक्रम	१३६	०	७५.५४	०	५५.२४%
सम्बृद्धिको लागि वन कार्यक्रम	१८५१.७५	४०	२७१.२७	१८.९	१५.३३%

## ७. केन्द्रको सूचनाहरु अन्यत्र प्रकाशन भएका वा हुने भएको भए सोको विवरण

यस केन्द्रका सूचनाहरु केन्द्रको website <http://redd.gov.np/> मा राख्ने गरिएको तथा विभिन्न पुस्तक, पोस्टर, ब्रोसरका रुपमा प्रकाशित गर्ने गरिएको छ।

# अनुसूची १ २०८२ चैत्र महिनाको खर्चको फाँटवारी



नेपाल सरकार  
वन तथा बातावरण मन्त्रालय  
वन तथा भू-संरक्षण विभाग  
रेड कार्यान्वयन केन्द्र  
कार्यालय कोड नं : ३२९०१३५०३  
खर्चको फाँटवारी

म.ले.प.

बजेट उपशीर्षक नम्बर: ३२९००१०५३  
आयोजना/कार्यक्रम नाम: सम्बृद्धिका लागि वन

वर्षिक वर्ष: २०८२/८३  
महिना: चैत्र

खर्च/वित्तीय संकेत नम्बर / नाम	प्राथमिक तह		द्वितीय तह		अन्तिम बजेट	यस महिना सम्मको निकास	गत महिना सम्मको खर्च	यस महिनाको खर्च	यस महिना सम्मको खर्च	पेस्की	पेस्की बाहेक खर्च रकम
	स्रोत व्यहोने निकाय	भुक्तानी विधि	स्रोत व्यहोने निकाय	भुक्तानी विधि							
<b>22111राजीव तथा विदुषी</b>					६००,०००.००	३२२,६६७.७८	२२२,८३२.२८	९९,८३४.४०	३२२,६६७.७८	०.००	३२२,६६७.७८
21.3.7गिठो पालि	2103003-नर्सि कैश - टुट कोष	33-नीचपना हुने अनुदान			३३६,०००.००	२४३,२०९.४०	१४३,३७५.००	९९,८३४.४०	२४३,२०९.४०	०.००	२४३,२०९.४०
21.4.4राजीव, पति, सरलाका, messenger जस्ता संस्थागत खर्च	2103003-नर्सि कैश - टुट कोष	33-नीचपना हुने अनुदान			२६४,०००.००	६९,४४८.२८	६९,४४८.२८	०.००	६९,४४८.२८	०.००	६९,४४८.२८
<b>22112भारत महसुल</b>					४००,०००.००	१६५,४००.००	१४५,४००.००	१०,०००.००	१६५,४००.००	०.००	१६५,४००.००
21.6.3अतिरिक्त महसुल, ईन्टरनेट महसुल तथा पत्राचार खर्च आदि	2103003-नर्सि कैश - टुट कोष	33-नीचपना हुने अनुदान			२००,०००.००	१२९,४००.००	११९,४००.००	१०,०००.००	१२९,४००.००	०.००	१२९,४००.००
21.7.5ईन्टरनेट, जनसम्मर्शन, कम्प्युटर केन्द्र तथा सफाईका लागि अर्थव्यवस्थागत खर्च	2103003-नर्सि कैश - टुट कोष	33-नीचपना हुने अनुदान			२००,०००.००	३९,०००.००	३९,०००.००	०.००	३९,०००.००	०.००	३९,०००.००
<b>22212रक्षक (राजीव प्रवेकन)</b>					९००,०००.००	६७६,३४७.८४	६४७,९६३.२७	३८,०८४.५८	६७६,३४७.८४	०.००	६७६,३४७.८४
2.2.2.22राजीव प्रवेकनको लागि दम्पन	2103003-नर्सि कैश - टुट कोष	33-नीचपना हुने अनुदान			४३२,०००.००	४२४,८४४.३८	३८७,७६०.८०	३८,०८४.५८	४२४,८४४.३८	०.००	४२४,८४४.३८
2.2.2.25भोलाकाठमान, बारा, जीप, प्याज आदि (राजीवको टुट)	2103003-नर्सि कैश - टुट कोष	33-नीचपना हुने अनुदान			४६८,०००.००	२४९,५०२.४६	२६०,२०२.४७	०.००	२४९,५०२.४६	०.००	२४९,५०२.४६
<b>22213राजीव सार्वजनिक खर्च</b>					८००,०००.००	३३१,८०४.३७	२४९,४२४.३७	८२,३८०.००	३३१,८०४.३७	०.००	३३१,८०४.३७
2.3.1.22राजीव सार्वजनिक खर्चको लागि	2103003-नर्सि कैश - टुट कोष	33-नीचपना हुने अनुदान			४००,०००.००	२००,४९९.८०	१२१,१६१.८०	७९,४३४.००	२००,४९९.८०	०.००	२००,४९९.८०
2.3.1.3उर्दु गाउँदे सार्वजनिक खर्चको लागि	2103003-नर्सि कैश - टुट कोष	33-नीचपना हुने अनुदान			४००,०००.००	१३१,३०४.५७	१२८,२६३.५७	२,९४०.००	१३१,३०४.५७	०.००	१३१,३०४.५७
<b>22221भित्तिगत तथा नौबारा मर्मत सम्भार तथा सफाई खर्च</b>					४००,०००.००	१६९,३४३.००	११,१३२.००	७७,४२१.००	१६९,३४३.००	०.००	१६९,३४३.००
2.3.2.22भित्तिगत तथा नौबारा मर्मत सम्भारको लागि	2103003-नर्सि कैश - टुट कोष	33-नीचपना हुने अनुदान			४००,०००.००	१६९,३४३.००	११,१३२.००	७७,४२१.००	१६९,३४३.००	०.००	१६९,३४३.००
<b>22231भित्तिगत सामग्रीको मर्मत सम्भार खर्च</b>					८००,०००.००	१७३,०६२.७८	११३,६७४.७८	६०,३८७.००	१७३,०६२.७८	०.००	१७३,०६२.७८
2.3.9.25भित्तिगत सामग्रीको मर्मत सम्भारको लागि	2103003-नर्सि कैश - टुट कोष	33-नीचपना हुने अनुदान			८००,०००.००	१७३,०६२.७८	११३,६७४.७८	६०,३८७.००	१७३,०६२.७८	०.००	१७३,०६२.७८
<b>2231सफाई तथा कार्यालय सामग्री</b>					१,४००,०००.००	१,२९४,०२७.४०	१,२८२,७६७.००	१२,२६०.४०	१,२९४,०२७.४०	०.००	१,२९४,०२७.४०
2.4.1.2सफाई तथा कार्यालय सामग्रीको लागि	2103003-नर्सि कैश - टुट कोष	33-नीचपना हुने अनुदान			१,४००,०००.००	१,२९४,०२७.४०	१,२८२,७६७.००	१२,२६०.४०	१,२९४,०२७.४०	०.००	१,२९४,०२७.४०
<b>22314दम्पन - अन्य प्रवेकन</b>					२००,०००.००	६,०४४.००	६,०४४.००	०.००	६,०४४.००	०.००	६,०४४.००
2.2.3.9अन्य प्रवेकनको लागि	2103003-नर्सि कैश - टुट कोष	33-नीचपना हुने अनुदान			२००,०००.००	६,०४४.००	६,०४४.००	०.००	६,०४४.००	०.००	६,०४४.००
<b>22315सफाई, सफाई तथा सफाई खर्च</b>					१,९००,०००.००	६३९,४९४.००	४७६,४९४.००	१६२,९४६.००	६३९,४९४.००	०.००	६३९,४९४.००
2.4.1.2सफाई, सफाई तथा सफाईको लागि	2103003-नर्सि कैश - टुट कोष	33-नीचपना हुने अनुदान			१,९००,०००.००	६३९,४९४.००	४७६,४९४.००	१६२,९४६.००	६३९,४९४.००	०.००	६३९,४९४.००
2.4.1.4सफाई सामग्री विक्रीत र पत्राचार	2103003-नर्सि कैश - टुट कोष	33-नीचपना हुने अनुदान			१,४००,०००.००	४४२,७९९.००	१६२,९४६.००	१४२,९४६.००	४४२,७९९.००	०.००	४४२,७९९.००
<b>22319अन्य कार्यालय खर्च</b>					१,०००,०००.००	४७६,९८९.४९	४७६,९८९.४९	०.००	४७६,९८९.४९	०.००	४७६,९८९.४९
2.4.15अन्य कार्यालय खर्चको लागि	2103003-नर्सि कैश - टुट कोष	33-नीचपना हुने अनुदान			१,०००,०००.००	४७६,९८९.४९	४७६,९८९.४९	०.००	४७६,९८९.४९	०.००	४७६,९८९.४९
2.4.16अन्य कार्यालय खर्चको लागि	2103003-नर्सि कैश - टुट कोष	33-नीचपना हुने अनुदान			३००,०००.००	२७४,०००.००	२७४,०००.००	०.००	२७४,०००.००	०.००	२७४,०००.००

Printed By: null

केन्द्र प्रमुख  
सह-सचिव (प्रा)  
Printed Date: Apr 16, 2026 10:45 AM

खर्च/वित्तीय संकेत नम्बर / नाम	प्राथमिक तह		द्वितीय तह		अन्तिम बजेट	यस महिना सम्मको निकास	गत महिना सम्मको खर्च	यस महिनाको खर्च	यस महिना सम्मको खर्च	पेस्की	पेस्की बाहेक खर्च रकम
	स्रोत व्यहोर्ने निकाय	भुक्तानी विधि	स्रोत व्यहोर्ने निकाय	भुक्तानी विधि							
<b>2241 विद्या र परामर्श खर्च</b>											
2.5.2.54अभियोजनका लागि परामर्श विज्ञ कर्मचारीको व्ययका	2103003-नर्ल बैक - टुष्ट कोष	33-भोध्यर्न हुने अनुदान			२६९२४०००.००	६२४८२८०.९४	६८८८२६६.९४	२,३४९,९२९.७९	६,२४८,२८०.९४	१००,०००.००	९,९४८,२८०.९४
2.5.2.55अभियोजनका अनुदानको विषयगत विज्ञ सेवा धरि (आरटि, बागुन, इन्जिनियर, वन, वातावरण, जलवायु, उद्यम विकास आदि)	2103003-नर्ल बैक - टुष्ट कोष	33-भोध्यर्न हुने अनुदान			१७४,०००.००	७,८८६,०४०.९४	४,९४४,३९०.९४	१,९४९,६४०.००	७,८८६,०४०.९४	०.००	७,८८६,०४०.९४
2.5.2.88अभियोजनका लागि प्राथमिक क्षमता विकास	2103003-नर्ल बैक - टुष्ट कोष	33-भोध्यर्न हुने अनुदान			४००,०००.००	१७३,२९९.७०	१२९,६९०.७०	४३,६८९.००	१७३,२९९.७०	०.००	१७३,२९९.७०
2.5.2.91आवागमन तथा सामाजिक सुरक्षा विज्ञ	2103003-नर्ल बैक - टुष्ट कोष	33-भोध्यर्न हुने अनुदान			२,०२४,०००.००	०.००	०.००	०.००	०.००	०.००	०.००
2.5.3.12अभियोजनका अनुदानको प्राथमिकता प्रदायी विकास	2103003-नर्ल बैक - टुष्ट कोष	33-भोध्यर्न हुने अनुदान			१,४००,०००.००	०.००	०.००	०.००	०.००	०.००	०.००
2.5.3.13अभियोजनका अनुदानको प्राथमिकता प्रदायी विकास	2103003-नर्ल बैक - टुष्ट कोष	33-भोध्यर्न हुने अनुदान			४००,०००.००	०.००	०.००	०.००	०.००	०.००	०.००
2.5.3.14आवागमन तथा सामाजिक सुरक्षा सम्बन्धी अनुदान प्रविष्टि नगरी	2103003-नर्ल बैक - टुष्ट कोष	33-भोध्यर्न हुने अनुदान			६,४००,०००.००	१,१८८,९७०.२९	८१४,३६४.४०	३७४,४८२.७९	१,१८८,९७०.२९	१००,०००.००	१,०८८,९७०.२९
<b>22413आवागमन सेवा शुल्क</b>											
2.5.7.56अभियोजनका अनुदानका लागि आवागमनका लागि सेवा (बस प्राथमिक, टुरा, र, लगायत)	2103003-नर्ल बैक - टुष्ट कोष	33-भोध्यर्न हुने अनुदान			२,७००,०००.००	९०३,४०१.४२	७७०,४६९.९२	१३२,८३१.४०	९०३,४०१.४२	०.००	९०३,४०१.४२
2.5.8.24अभियोजनका लागि प्राथमिकता प्रदायी विकास	2103003-नर्ल बैक - टुष्ट कोष	33-भोध्यर्न हुने अनुदान			२,१०७,०००.००	६३०,२०९.४२	४२२,०७९.९२	१०८,१२९.४०	६३०,२०९.४२	०.००	६३०,२०९.४२
<b>2251 कर्मचारी भत्ता खर्च</b>											
2.6.2.30अभियोजनका लागि अनुदान	2103003-नर्ल बैक - टुष्ट कोष	33-भोध्यर्न हुने अनुदान			२,०००,०००.००	६८७,४९२.४०	४३७,४९२.४०	२४०,०००.००	६८७,४९२.४०	०.००	६८७,४९२.४०
2.6.3.54अभियोजनका लागि अनुदान	2103003-नर्ल बैक - टुष्ट कोष	33-भोध्यर्न हुने अनुदान			६००,०००.००	०.००	०.००	०.००	०.००	०.००	०.००
<b>22512शिक्षण तथा अनुदान खर्च</b>											
2.6.4.182अभियोजनका लागि अनुदान	2103003-नर्ल बैक - टुष्ट कोष	33-भोध्यर्न हुने अनुदान			२३,२००,०००.००	६,३२८,१३४.६७	४,६८८,३४९.९९	१,६९३,८९९.६८	६,३२८,१३४.६७	२१०,०००.००	६,५३८,१३४.६७
2.6.4.91अभियोजनका लागि अनुदान	2103003-नर्ल बैक - टुष्ट कोष	33-भोध्यर्न हुने अनुदान			१,०००,०००.००	९८२,२७३.४०	९८२,२७३.४०	०.००	९८२,२७३.४०	०.००	९८२,२७३.४०
2.6.4.92अभियोजनका लागि अनुदान	2103003-नर्ल बैक - टुष्ट कोष	33-भोध्यर्न हुने अनुदान			२,०००,०००.००	१,७३९,४४०.८४	९६७,९९२.९६	७७९,६३४.६८	१,७३९,४४०.८४	६०,०००.००	१,६७९,४४०.८४
2.6.4.93अभियोजनका लागि अनुदान	2103003-नर्ल बैक - टुष्ट कोष	33-भोध्यर्न हुने अनुदान			६,०००,०००.००	०.००	०.००	०.००	०.००	०.००	०.००
2.6.4.94अभियोजनका लागि अनुदान	2103003-नर्ल बैक - टुष्ट कोष	33-भोध्यर्न हुने अनुदान			१,६००,०००.००	१,४३०,२४६.२६	१,४३०,२४६.२६	०.००	१,४३०,२४६.२६	०.००	१,४३०,२४६.२६
2.6.6.218अभियोजनका लागि अनुदान	2103003-नर्ल बैक - टुष्ट कोष	33-भोध्यर्न हुने अनुदान			६,०००,०००.००	०.००	०.००	०.००	०.००	०.००	०.००
2.6.6.219अभियोजनका लागि अनुदान	2103003-नर्ल बैक - टुष्ट कोष	33-भोध्यर्न हुने अनुदान			२,४००,०००.००	२३,१४४.४४	२३,१४४.४४	०.००	२३,१४४.४४	०.००	२३,१४४.४४
2.6.6.351अभियोजनका लागि अनुदान	2103003-नर्ल बैक - टुष्ट कोष	33-भोध्यर्न हुने अनुदान			६००,०००.००	०.००	०.००	०.००	०.००	०.००	०.००
2.6.6.66अभियोजनका लागि अनुदान	2103003-नर्ल बैक - टुष्ट कोष	33-भोध्यर्न हुने अनुदान			१,०००,०००.००	६४९,०२०.००	४९९,०२०.००	१४०,०००.००	६४९,०२०.००	१४०,०००.००	४९९,०२०.००
2.6.6.67अभियोजनका लागि अनुदान	2103003-नर्ल बैक - टुष्ट कोष	33-भोध्यर्न हुने अनुदान			२,०००,०००.००	९७२,९८४.००	२००,०००.००	७७२,९८४.००	९७२,९८४.००	०.००	९७२,९८४.००
<b>2252 सार्वजनिक खर्च</b>											
2.7.24.2अभियोजनका लागि अनुदान	2103003-नर्ल बैक - टुष्ट कोष	33-भोध्यर्न हुने अनुदान			१०६,२४०,०००.००	४,३४४,४४३.४०	३,६२०,०४३.४०	७३४,४००.००	४,३४४,४४३.४०	३,९३४,४००.००	१,२२०,०४३.४०
2.7.25.388अभियोजनका लागि अनुदान	2103003-नर्ल बैक - टुष्ट कोष	33-भोध्यर्न हुने अनुदान			६००,०००.००	०.००	०.००	०.००	०.००	०.००	०.००
2.7.25.387अभियोजनका लागि अनुदान	2103003-नर्ल बैक - टुष्ट कोष	33-भोध्यर्न हुने अनुदान			४००,०००.००	०.००	०.००	०.००	०.००	०.००	०.००
2.7.25.388अभियोजनका लागि अनुदान	2103003-नर्ल बैक - टुष्ट कोष	33-भोध्यर्न हुने अनुदान			४००,०००.००	०.००	०.००	०.००	०.००	०.००	०.००
2.7.25.690अभियोजनका लागि अनुदान	2103003-नर्ल बैक - टुष्ट कोष	33-भोध्यर्न हुने अनुदान			१००,०००.००	४६९,८०२.४०	४६९,८०२.४०	४६९,८०२.४०	४६९,८०२.४०	०.००	४६९,८०२.४०
2.7.25.690अभियोजनका लागि अनुदान	2103003-नर्ल बैक - टुष्ट कोष	33-भोध्यर्न हुने अनुदान			८००,०००.००	१०६,४३९.४०	१०६,४३९.४०	१०६,४३९.४०	१०६,४३९.४०	०.००	१०६,४३९.४०



Printed By: null

Printed Date: Apr 16, 2020 10:45 AM

केन्द्र प्रमुख  
सह-सचिव (पो)

खर्च/वित्तीय संकेत नम्बर / नाम	प्राथमिक तह		द्वितीय तह		अन्तिम बजेट	यस महिना सम्मको निकास	गत महिना सम्मको खर्च	यस महिनाको खर्च	यस महिना सम्मको खर्च	पेस्की	पेस्की बाहेक खर्च रकम
	स्रोत व्यहोने निकाय	भुक्तानी विधि	स्रोत व्यहोने निकाय	भुक्तानी विधि							
2.7.25.691परियोजनाको कार्य सम्पन्न भएका, अनुदान तथा पुस्तकार विवरण	2103003-वर्ष बैक - टुट होप	33-सोपभर्ना हुने अनुदान			५००,०००.००	०.००	०.००	०.००	०.००	०.००	०.००
2.7.25.705परियोजनाको आवधिक सुव्याज	2103003-वर्ष बैक - टुट होप	33-सोपभर्ना हुने अनुदान			१००,०००.००	०.००	०.००	०.००	०.००	०.००	०.००
2.7.25.710अभ्यास स्वास्थ्य सुधारको लागि परियोजना कार्यकारिहरुको आजी श्वस्थ परियोजना	2103003-वर्ष बैक - टुट होप	33-सोपभर्ना हुने अनुदान			३००,०००.००	०.००	०.००	०.००	०.००	०.००	०.००
2.7.25.756बनको प्रविधि विकास बजट प्रतिवि र 2103003-वर्ष बैक - टुट होप	2103003-वर्ष बैक - टुट होप	33-सोपभर्ना हुने अनुदान			८५,५५०,०००.००	२,५०३,६२०.००	२,५०३,६२०.००	०.००	२,५०३,६२०.००	२,५०३,६२०.००	१०३,६२०.००
2.7.25.775सामन्वय बैठक (सप प्रेस तथा मध्य कार्यालय)	2103003-वर्ष बैक - टुट होप	33-सोपभर्ना हुने अनुदान			३००,०००.००	०.००	०.००	०.००	०.००	०.००	०.००
2.7.25.778एप आर भी फिन्ड भेरिफिकेशन सरोकारवाला बीच छलफल अवरुद्धि	2103003-वर्ष बैक - टुट होप	33-सोपभर्ना हुने अनुदान			१,०००,०००.००	५१२,५९१.५०	५१२,५९१.५०	०.००	५१२,५९१.५०	०.००	५१२,५९१.५०
2.7.25.852निकटवर्षीय तथा प्रकृतन बजट प्रतिवि विकास	2103003-वर्ष बैक - टुट होप	33-सोपभर्ना हुने अनुदान			५००,०००.००	२७,५००.००	२७,५००.००	०.००	२७,५००.००	०.००	२७,५००.००
2.7.7.53सिफिन्सकन्भर, बन मापन वन उद्यम MS-20सिफि सुदोष कार्यक्रम	2103003-वर्ष बैक - टुट होप	33-सोपभर्ना हुने अनुदान			२,०००,०००.००	५८५,५००.००	५८५,५००.००	०.००	५८५,५००.००	०.००	५८५,५००.००
2.7.7.843नेक अकारिज बन इकोसि प्रारम्भिक योजनाको प्रशासि विकास	2103003-वर्ष बैक - टुट होप	33-सोपभर्ना हुने अनुदान			२,०००,०००.००	०.००	०.००	०.००	०.००	०.००	०.००
2.7.8.25सुपि विकास बैठक कार्यकारी वन उद्यम प्रकृतन श्रमता विकास लागि (१, २, ३, ४, ५, ६, ७, ८, ९, १०, ११, १२, १३, १४, १५, १६, १७, १८, १९, २०, २१, २२, २३, २४, २५, २६, २७, २८, २९, ३०)	2103003-वर्ष बैक - टुट होप	33-सोपभर्ना हुने अनुदान			२,८००,०००.००	०.००	०.००	०.००	०.००	०.००	०.००
2.7.8.26सामन्वय बैठक तथा प्रशासकिय कार्य परिसरगत अडिभुक्ति	2103003-वर्ष बैक - टुट होप	33-सोपभर्ना हुने अनुदान			३००,०००.००	०.००	०.००	०.००	०.००	०.००	०.००
2.7.8.29सुपि विकास बैठक कार्यकारी वन उद्यम प्रकृतन तथा सामन्वय बैठक तथा सुगौली सम्बन्धित लागि (सु २, ३, ४, ५, ६, ७, ८, ९, १०, ११, १२, १३, १४, १५, १६, १७, १८, १९, २०, २१, २२, २३, २४, २५, २६, २७, २८, २९, ३०)	2103003-वर्ष बैक - टुट होप	33-सोपभर्ना हुने अनुदान			२,०००,०००.००	०.००	०.००	०.००	०.००	०.००	०.००
2.7.8.31उद्यमीहरुलाई वन उद्यम प्रकृतन अन्तर्गत तथा व्यावसायिक स्वस्थ तथा सुगौली सन्त अडिभुक्ति लागि	2103003-वर्ष बैक - टुट होप	33-सोपभर्ना हुने अनुदान			३,०००,०००.००	१३०,०००.००	१३०,०००.००	०.००	१३०,०००.००	१३०,०००.००	०.००
2.7.8.32सोपभर्नावाला वीच वन उद्यम प्रकृतन 2103003-वर्ष बैक - टुट होप	2103003-वर्ष बैक - टुट होप	33-सोपभर्ना हुने अनुदान			१,२००,०००.००	१००,०००.००	१००,०००.००	०.००	१००,०००.००	१००,०००.००	०.००
2.7.8.33सम्बन्धित कार्यक्रम	2103003-वर्ष बैक - टुट होप	33-सोपभर्ना हुने अनुदान			५००,०००.००	०.००	०.००	०.००	०.००	०.००	०.००
<b>22811अनुदान, सुव्याज खर्च</b>					<b>१९,२००,०००.००</b>	<b>५६५,०१५.८०</b>	<b>५६५,०१५.८०</b>	<b>०.००</b>	<b>५६५,०१५.८०</b>	<b>०.००</b>	<b>५६५,०१५.८०</b>
2.8.1.117परियोजना अग्रिम सोप	2103003-वर्ष बैक - टुट होप	33-सोपभर्ना हुने अनुदान			५,०००,०००.००	०.००	०.००	०.००	०.००	०.००	०.००
2.8.1.118परियोजना आवधिक अनुदान	2103003-वर्ष बैक - टुट होप	33-सोपभर्ना हुने अनुदान			१,०००,०००.००	२५,६००.००	२५,६००.००	०.००	२५,६००.००	०.००	२५,६००.००
2.8.1.119वन उद्यमको अनुदान तथा सुव्याज सोप	2103003-वर्ष बैक - टुट होप	33-सोपभर्ना हुने अनुदान			५००,०००.००	६,५००.००	६,५००.००	०.००	६,५००.००	०.००	६,५००.००
2.8.1.121आवासीय सुविधाको सोप	2103003-वर्ष बैक - टुट होप	33-सोपभर्ना हुने अनुदान			१,०००,०००.००	०.००	०.००	०.००	०.००	०.००	०.००
2.8.1.122आवासीय सुविधाको सोप	2103003-वर्ष बैक - टुट होप	33-सोपभर्ना हुने अनुदान			१,०००,०००.००	०.००	०.००	०.००	०.००	०.००	०.००
2.8.1.123आवासीय सुविधाको सोप	2103003-वर्ष बैक - टुट होप	33-सोपभर्ना हुने अनुदान			२,०००,०००.००	२९,२५०.००	२९,२५०.००	०.००	२९,२५०.००	०.००	२९,२५०.००
2.8.1.33कार्यक्रम अनुदान तथा निरीक्षण	2103003-वर्ष बैक - टुट होप	33-सोपभर्ना हुने अनुदान			७००,०००.००	५०३,६६५.८०	५०३,६६५.८०	०.००	५०३,६६५.८०	०.००	५०३,६६५.८०
<b>22812अनुदान खर्च</b>					<b>१,०००,०००.००</b>	<b>२२८,७५५.५०</b>	<b>२२८,७५५.५०</b>	<b>०.००</b>	<b>२२८,७५५.५०</b>	<b>०.००</b>	<b>२२८,७५५.५०</b>
2.8.2.5अनुदान तथा	2103003-वर्ष बैक - टुट होप	33-सोपभर्ना हुने अनुदान			१,०००,०००.००	२२८,७५५.५०	२२८,७५५.५०	०.००	२२८,७५५.५०	०.००	२२८,७५५.५०
<b>22711वित्तिय खर्च</b>					<b>१,३००,०००.००</b>	<b>५०८,६२९.५५</b>	<b>५०८,६२९.५५</b>	<b>५९,९५८.९९</b>	<b>५०८,६२९.५५</b>	<b>२०,०००.००</b>	<b>५८८,६२९.५५</b>
2.9.6.17वित्तिय तथा धाया	2103003-वर्ष बैक - टुट होप	33-सोपभर्ना हुने अनुदान			६००,०००.००	१६३,७५३.०५	१६३,७५३.०५	५९,९५८.९९	१६३,७५३.०५	२०,०००.००	१४३,७५३.०५
2.9.6.2अनुदान तथा विवरण, अग्रिम सकार तथा अन्य सिटिय को लागि जलपान/भोजन खर्च	2103003-वर्ष बैक - टुट होप	33-सोपभर्ना हुने अनुदान			७००,०००.००	३४४,८७६.३९	३४४,८७६.३९	०.००	३४४,८७६.३९	०.००	३४४,८७६.३९
<b>जम्मा</b>					<b>१८५,१७५,०००.००</b>	<b>२७,१२७,५६५.५५</b>	<b>२७,१२७,५६५.५०</b>	<b>५,८०८,९९७.७५</b>	<b>२७,१२७,५६५.५५</b>	<b>३,७१५,०००.००</b>	<b>२३,४१३,०६५.५५</b>



स्रोतगत जम्मा

Printed By: null

केन्द्र प्रमुख  
सह-सचिव  
Printed Date: 2023-10-25 AM

2103003-गर्लस बैक - ट्राष्ट कोष	१८४,१७४,०००.००	२७,१२७,४६४.४४	२१,३१८,४६६.७०	४,८०८,९९७.७४	२७,१२७,४६४.४४	३,७१४,४००.००	२३,४१३,०६४.४४
३३-शोधकर्मा हुने अनुदान	१८४,१७४,०००.००	२७,१२७,४६४.४४	२१,३१८,४६६.७०	४,८०८,९९७.७४	२७,१२७,४६४.४४	३,७१४,४००.००	२३,४१३,०६४.४४
<b>जम्मा</b>	१८४,१७४,०००.००	२७,१२७,४६४.४४	२१,३१८,४६६.७०	४,८०८,९९७.७४	२७,१२७,४६४.४४	३,७१४,४००.००	२३,४१३,०६४.४४

तयार गर्ने : .....

नाम:

पद :

मिति :



पेस गर्ने : .....

नाम:

पद :

मिति :

प्रमाणित गर्ने: .....

नाम :

पद:

मिति :



नेपाल सरकार  
वन तथा बातावरण मन्त्रालय  
वन तथा भू-संरक्षण विभाग  
रेड कार्यान्वयन केन्द्र  
कार्यालय कोड नं : ३२९०१३५०३  
खर्चको फाटवारी

म.रे

बजेट उपशीर्षक नम्बर: ३२९०१०२३  
आयोजना/कार्यक्रम नाम: रेड फरेट्री तथा जलवायु परिवर्तन कार्यक्रम

आर्थिक वर्ष: २०८२/८३  
महिना: चैत

खर्च/वित्तीय संकेत नम्बर / नाम	प्राथमिक तह		द्वितीय तह		अन्तिम बजेट	यस महिना सम्मको निकास	गत महिना सम्मको खर्च	यस महिनाको खर्च	यस महिना सम्मको खर्च	पेस्की	पेस्की बाहेक खर्च रकम
	स्रोत व्यहोर्ने निकाय	भुक्तानी विधि	स्रोत व्यहोर्ने निकाय	भुक्तानी विधि							
<b>2111सार्वजनिक कर्मचारी</b>					८,०००,०००.००	५,१९,८६४.०१०	५,८९,६१८.९०	५,९६,५९१.२०	५,९६,६४०.१०	०.००	५,९६,६४०.१०
1.1.1.3.ग.प. प्रथम	1100001-नेपाल सरकार	01-नगद			९३५,०००.००	६८९,६०८.२०	६९६,५६६.२०	७३,११२.००	६८९,६०८.२०	०.००	६८९,६०८.२०
1.1.1.4.ग.प. द्वितीय	1100001-नेपाल सरकार	01-नगद			२,५०९,०००.००	१,५२५,६२४.७०	१,२२९,७९६.९०	१८२,८२८.८०	१,५२५,६२४.७०	०.००	१,५२५,६२४.७०
1.1.1.5.ग.प. तृतीय	1100001-नेपाल सरकार	01-नगद			२,८८२,०००.००	२,५७९,१७५.८०	२,२९६,२८४.६०	२४९,८८९.२०	२,५७९,१७५.८०	०.००	२,५७९,१७५.८०
1.1.1.6.ग.प.अन्य	1100001-नेपाल सरकार	01-नगद			१,२०४,०००.००	८९८,५७९.५०	८०५,५९०.२०	९३,६६१.२०	८९८,५७९.५०	०.००	८९८,५७९.५०
<b>2112शिक्षा</b>					५७०,०००.००	०.००	०.००	०.००	०.००	०.००	०.००
1.3.1.10.विद्यार्थी कर्मचारीको पोसाक	1100001-नेपाल सरकार	01-नगद			१००,०००.००	१००,०००.००	०.००	१००,०००.००	१००,०००.००	०.००	१००,०००.००
<b>2113दफ्तरी भत्ता</b>					५७३,०००.००	५७३,३३३.३३	३७३,३३३.३३	५७३,३३३.३३	५७३,३३३.३३	०.००	५७३,३३३.३३
1.2.2.1.दफ्तरी कर्मचारीको दफ्तरी भत्ता	1100001-नेपाल सरकार	01-नगद			५७३,०००.००	५७३,३३३.३३	३७३,३३३.३३	५७३,३३३.३३	५७३,३३३.३३	०.००	५७३,३३३.३३
<b>2121योगदानमा आधारित विद्युत् खर्च तथा उपकरण खर्च</b>					१००,०००.००	०.००	०.००	०.००	०.००	०.००	०.००
1.6.2.3.कर्मचारीको योगदानमा आधारित विद्युत् खर्च	1100001-नेपाल सरकार	01-नगद			१००,०००.००	०.००	०.००	०.००	०.००	०.००	०.००
<b>2121योगदानमा आधारित बीमा खर्च</b>					१००,०००.००	३३,६००.००	२९,६००.००	५,०००.००	३३,६००.००	०.००	३३,६००.००
1.6.4.1.कर्मचारीको योगदानमा आधारित बीमा खर्च	1100001-नेपाल सरकार	01-नगद			१००,०००.००	३३,६००.००	२९,६००.००	५,०००.००	३३,६००.००	०.००	३३,६००.००
<b>2211रानी तथा विद्युत</b>					३००,०००.००	०.००	०.००	०.००	०.००	०.००	०.००
2.1.2.1.विद्युत् महतुल	1100001-नेपाल सरकार	01-नगद			३००,०००.००	०.००	०.००	०.००	०.००	०.००	०.००
2.1.3.1.जलको पिउने पानी	1100001-नेपाल सरकार	01-नगद			१००,०००.००	०.००	०.००	०.००	०.००	०.००	०.००
2.1.3.2.सुरक्षाको पानी	1100001-नेपाल सरकार	01-नगद			१००,०००.००	०.००	०.००	०.००	०.००	०.००	०.००
<b>2212संचार महतुल</b>					२००,०००.००	५,०००.००	०.००	५,०००.००	५,०००.००	०.००	५,०००.००
2.1.6.1.संचार महतुल	1100001-नेपाल सरकार	01-नगद			२००,०००.००	५,०००.००	०.००	५,०००.००	५,०००.००	०.००	५,०००.००
2.1.7.1.संचार उपकरण/संचार महतुल	1100001-नेपाल सरकार	01-नगद			१००,०००.००	०.००	०.००	०.००	०.००	०.००	०.००
2.1.8.4.कर्मचारीको सुविधाको संचार खर्च	1100001-नेपाल सरकार	01-नगद			५०,०००.००	०.००	०.००	०.००	०.००	०.००	०.००
<b>2221दफ्तरी (सार्वजनिक प्रयोग)</b>					२००,०००.००	२५,५३३.९७	०.००	२५,५३३.९७	२५,५३३.९७	०.००	२५,५३३.९७
2.2.2.3.फिनेस	1100001-नेपाल सरकार	01-नगद			२००,०००.००	२५,५३३.९७	०.००	२५,५३३.९७	२५,५३३.९७	०.००	२५,५३३.९७
2.2.2.5.फोटोकान, बर, लीप, प्रान्त अदि (सार्वजनिक प्रयोग)	1100001-नेपाल सरकार	01-नगद			१००,०००.००	०.००	०.००	०.००	०.००	०.००	०.००
<b>2221संचार महतुल</b>					२००,०००.००	२५,५३३.९७	०.००	२५,५३३.९७	२५,५३३.९७	०.००	२५,५३३.९७
					२००,०००.००	१६,३४०.००	१६,३४०.००	०.००	१६,३४०.००	०.००	१६,३४०.००

Printed By: null

Printed Date: 11/16/2026 10:16 AM

केन्द्र प्रमुख  
सह-सचिव

खर्च/वित्तीय संकेत नम्बर / नाम	प्राथमिक तह		द्वितीय तह		अन्तिम बजेट	यस महिना सम्मको निकास	गत महिना सम्मको खर्च	यस महिनाको खर्च	यस महिना सम्मको खर्च	पेस्की	पेस्की बाहेक खर्च रकम
	स्रोत व्यहोने निकाय	भुक्तानी विधि	स्रोत व्यहोने निकाय	भुक्तानी विधि							
2.3.1.22तुला सवारी साधन मर्मत खर्च	1100001-नेपाल सरकार	01-जसद			८५,०००.००	०.००	०.००	०.००	०.००	०.००	०.००
2.3.1.3डुई पाईले सवारी साधन मर्मत खर्च	1100001-नेपाल सरकार	01-जसद			११५,०००.००	१६,३५०.००	१६,३५०.००	०.००	१६,३५०.००	०.००	१६,३५०.००
<b>22214वीमा तथा गरीबत्व खर्च</b>					<b>३००,०००.००</b>	<b>२१२,१६०.००</b>	<b>२१२,१६०.००</b>	<b>०.००</b>	<b>२१२,१६०.००</b>	<b>०.००</b>	<b>२१२,१६०.००</b>
2.9.2.2वीमा तथा गरीबत्व- चार पछि	1100001-नेपाल सरकार	01-जसद			२५०,०००.००	२००,०००.००	२००,०००.००	०.००	२००,०००.००	०.००	२००,०००.००
2.9.2.5वीमा तथा गरीबत्व- दुई पछि	1100001-नेपाल सरकार	01-जसद			५०,०००.००	१२,१६०.००	१२,१६०.००	०.००	१२,१६०.००	०.००	१२,१६०.००
<b>22221भेडिगरी तथा लोडर मर्मत सम्भार तथा सञ्चालन खर्च</b>					<b>२००,०००.००</b>	<b>०.००</b>	<b>०.००</b>	<b>०.००</b>	<b>०.००</b>	<b>०.००</b>	<b>०.००</b>
2.3.2.6कम्प्युटर/ल्यापटप/स्क्रान/फोटोकपी आदि (मैडियरी सामान) मर्मत खर्च	1100001-नेपाल सरकार	01-जसद			२००,०००.००	०.००	०.००	०.००	०.००	०.००	०.००
<b>22291बन्धु सम्बन्धितको संचालन तथा सम्भार खर्च</b>					<b>१००,०००.००</b>	<b>०.००</b>	<b>०.००</b>	<b>०.००</b>	<b>०.००</b>	<b>०.००</b>	<b>०.००</b>
2.3.18.6कार्यालय भवन भित्ती सफाई लगायत संचालन खर्च	1100001-नेपाल सरकार	01-जसद			१००,०००.००	०.००	०.००	०.००	०.००	०.००	०.००
<b>22311सञ्चालन तथा कार्यालय सामग्री</b>					<b>२००,०००.००</b>	<b>०.००</b>	<b>०.००</b>	<b>०.००</b>	<b>०.००</b>	<b>०.००</b>	<b>०.००</b>
2.4.1.2कार्यालय सञ्चालन सामान खर्च/कार्यालय सामान तथा सेवा	1100001-नेपाल सरकार	01-जसद			२००,०००.००	०.००	०.००	०.००	०.००	०.००	०.००
<b>22315संचालन, सफाई तथा सुव्यवस्था खर्च</b>					<b>१००,०००.००</b>	<b>०.००</b>	<b>०.००</b>	<b>०.००</b>	<b>०.००</b>	<b>०.००</b>	<b>०.००</b>
2.4.12.2संचालन खर्च, सुव्यवस्था सञ्चालन आदि	1100001-नेपाल सरकार	01-जसद			१००,०००.००	०.००	०.००	०.००	०.००	०.००	०.००
<b>22413कार्यालय सेवा शुल्क</b>					<b>१,५००,०००.००</b>	<b>१,०८६,२८०.००</b>	<b>१,५१,६५२.००</b>	<b>१,५५,६२८.००</b>	<b>१,०८६,२८०.००</b>	<b>०.००</b>	<b>१,०८६,२८०.००</b>
2.5.7.2दुकान सवारी चलक-व्यक्ति कार्यालय	1100001-नेपाल सरकार	01-जसद			६६२,०००.००	४९७,०९६.००	४९७,०९६.००	४९,२२४.००	४९७,०९६.००	०.००	४९७,०९६.००
2.5.7.3कार्यालय सहयोगी-व्यक्ति कार्यालय	1100001-नेपाल सरकार	01-जसद			४९३,०००.००	४४५,१३६.००	४४५,१३६.००	४९,४०४.००	४४५,६३६.००	०.००	४४५,६३६.००
2.5.7.6कार्यालय सहायकको कोठाका खर्च	1100001-नेपाल सरकार	01-जसद			४०,०००.००	४०,०००.००	४०,०००.००	४०,०००.००	४०,०००.००	०.००	४०,०००.००
2.5.7.8कार्यालय सहायकको बाह्यका खर्च	1100001-नेपाल सरकार	01-जसद			१०५,०००.००	१०५,६२८.००	१०५,६२८.००	०.००	१०५,६२८.००	०.००	१०५,६२८.००
<b>22418बन्धु सेवा शुल्क</b>					<b>१००,०००.००</b>	<b>६८,९३४.००</b>	<b>६०,४३४.००</b>	<b>८,५००.००</b>	<b>६८,९३४.००</b>	<b>०.००</b>	<b>६८,९३४.००</b>
2.5.10.2बन्धु सेवा(सेवा तथा परामर्श)	1100001-नेपाल सरकार	01-जसद			५६,०००.००	४९,९३४.००	४३,४३४.००	८,५००.००	४९,९३४.००	०.००	४९,९३४.००
2.5.10.8सुपर	1100001-नेपाल सरकार	01-जसद			२४,०००.००	१९,०००.००	१७,०००.००	०.००	१९,०००.००	०.००	१९,०००.००
<b>22511फर्मागरी लागि खर्च</b>					<b>३००,०००.००</b>	<b>०.००</b>	<b>०.००</b>	<b>०.००</b>	<b>०.००</b>	<b>०.००</b>	<b>०.००</b>
2.6.3.58रेड फोर्स तथा प्रदेश को रेड टेलर संचालन वेडक गोडी	1100001-नेपाल सरकार	01-जसद			३००,०००.००	०.००	०.००	०.००	०.००	०.००	०.००
<b>22512वीच विकास तथा बचतका लागि तथा गोडी सम्बन्धी खर्च</b>					<b>२००,०००.००</b>	<b>०.००</b>	<b>०.००</b>	<b>०.००</b>	<b>०.००</b>	<b>०.००</b>	<b>०.००</b>
2.6.4.194वार्डको प्रतिष्ठान शिक्षा गोडी	1100001-नेपाल सरकार	01-जसद			१५,०००.००	०.००	०.००	०.००	०.००	०.००	०.००
2.6.6.383राष्ट्रिय रेड विदेशक समितिको वेडक तथा गोडी मात प्रदेश	1100001-नेपाल सरकार	01-जसद			१०५,०००.००	०.००	०.००	०.००	०.००	०.००	०.००
<b>22522वाहन खर्च</b>					<b>५००,०००.००</b>	<b>०.००</b>	<b>०.००</b>	<b>०.००</b>	<b>०.००</b>	<b>०.००</b>	<b>०.००</b>
2.7.25.862MRV and VVB कारसंचालन	1100001-नेपाल सरकार	01-जसद			१८०,०००.००	०.००	०.००	०.००	०.००	०.००	०.००
2.7.25.863कोशी/मधेश/बागमती प्रदेशमा कारसंचालन तथा न्युनीकरण कार्यक्रम	1100001-नेपाल सरकार	01-जसद			३२०,०००.००	०.००	०.००	०.००	०.००	०.००	०.००
<b>22611समुपभोग, सुव्यवस्था खर्च</b>					<b>२००,०००.००</b>	<b>३७,२९३.००</b>	<b>३७,२९३.००</b>	<b>०.००</b>	<b>३७,२९३.००</b>	<b>०.००</b>	<b>३७,२९३.००</b>
2.8.1.23संचालन कार्यक्रमको सुपरसंचालन/समुपभोग	1100001-नेपाल सरकार	01-जसद			२००,०००.००	३७,२९३.००	३७,२९३.००	०.००	३७,२९३.००	०.००	३७,२९३.००
<b>22612संचालन खर्च</b>					<b>१००,०००.००</b>	<b>३०,९४०.००</b>	<b>३०,९४०.००</b>	<b>०.००</b>	<b>३०,९४०.००</b>	<b>०.००</b>	<b>३०,९४०.००</b>
2.8.2.3संचालन खर्च	1100001-नेपाल सरकार	01-जसद			१००,०००.००	३०,९४०.००	३०,९४०.००	०.००	३०,९४०.००	०.००	३०,९४०.००
<b>22711विभिन्न खर्च</b>					<b>३००,०००.००</b>	<b>१७,३३९.६०</b>	<b>५,०००.००</b>	<b>१३,३३९.६०</b>	<b>१७,३३९.६०</b>	<b>०.००</b>	<b>१७,३३९.६०</b>

Printed By: null

Printed Date: April 19, 2024 10:06 AM

केन्द्र प्रमुख  
सह-सचिव (प्रा.)

खर्च/वित्तीय संकेत नम्बर / नाम	प्राथमिक तह		द्वितीय तह		अन्तिम बजेट	यस महिना सम्मको निकास	गत महिना सम्मको खर्च	यस महिनाको खर्च	यस महिना सम्मको खर्च	पेस्की	पेस्की बाहेक खर्च रकम
	स्रोत व्यहोर्ने निकाय	भुक्तानी विधि	स्रोत व्यहोर्ने निकाय	भुक्तानी विधि							
2.9.6.2सकल तथा विपरीत, अतिरिक्त सरकार तथा अन्य विहित को लागि अनुदान/श्रीत खर्च	1100001-नेपाल सरकार	01-नवद			१००,०००.००	४,०००.००	४,०००.००	०.००	४,०००.००	०.००	४,०००.००
2.9.9.1विकासन तथा धाता	1100001-नेपाल सरकार	01-नवद			१२०,०००.००	१२,३३९.६०	०.००	१२,३३९.६०	१२,३३९.६०	०.००	१२,३३९.६०
<b>जम्मा</b>					<b>१२०,०००.००</b>	<b>१६,३३९.६०</b>	<b>०.००</b>	<b>१६,३३९.६०</b>	<b>१६,३३९.६०</b>	<b>०.००</b>	<b>१६,३३९.६०</b>
<b>स्रोतगत जम्मा</b>											
<b>1100001-नेपाल सरकार</b>					<b>१२०,०००.००</b>	<b>१६,३३९.६०</b>	<b>०.००</b>	<b>१६,३३९.६०</b>	<b>१६,३३९.६०</b>	<b>०.००</b>	<b>१६,३३९.६०</b>
	01-नवद				<b>१२०,०००.००</b>	<b>१६,३३९.६०</b>	<b>०.००</b>	<b>१६,३३९.६०</b>	<b>१६,३३९.६०</b>	<b>०.००</b>	<b>१६,३३९.६०</b>
<b>जम्मा</b>					<b>१२०,०००.००</b>	<b>१६,३३९.६०</b>	<b>०.००</b>	<b>१६,३३९.६०</b>	<b>१६,३३९.६०</b>	<b>०.००</b>	<b>१६,३३९.६०</b>

तयार गर्ने : .....  
नाम :  
पद :  
मिति :



प्रेस गर्ने : .....  
नाम :  
पद :  
मिति :

प्रमाणित गर्ने : .....  
नाम :  
पद :  
मिति :  
**केन्द्र प्रमुख**  
**सह-सचिव (प्रा)**