

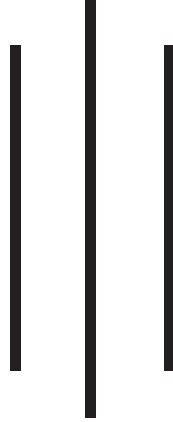
राष्ट्रिय कला संग्रहालय अन्तर्गतको
दत्तात्रयस्थित काष्ठकला संग्रहालयमा
प्रदर्शित कलाकृतिको विवरण



नेपाल सरकार
संस्कृति, पर्यटन तथा नागरिक उड्डयन मन्त्रालय
पुरातत्त्व विभाग
राष्ट्रिय कला संग्रहालय
भक्तपुर

२०८३

राष्ट्रिय कला संग्रहालय अन्तर्गतको
दत्तान्नयस्थित काष्ठकला संग्रहालयमा
प्रदर्शित कलाकृतिको विवरण



नेपाल सरकार
संस्कृति, पर्यटन तथा नागरिक उड्डयन मन्त्रालय
पुरातत्त्व विभाग
राष्ट्रिय कला संग्रहालय
भक्तपुर
२०८३

लेखक : प्रा. मुकुन्द राज अर्याल
सहायक लेखक : राम बहादुर कुँवर

प्रकाशक
राष्ट्रिय कला संग्रहालय
भक्तपुर

प्रथम संस्करण : २०६४
दोस्रो संस्करण : २०८३
प्रकाशन प्रति : ५००

मुद्रक

सुनगाभा अफसेट प्रेस प्रा. लि.

कालोपुल, काठमाडौं, फोन नं. ९८५१०९९५५६

मन्तव्य

मानवजातिको उत्पत्तिसँगै मानिसले जिवनयापनको क्रममा आफ्नो आवश्यकतानुसार विभिन्न वस्तुहरूको निर्माण र प्रयोग गर्न सिकेका थिए । शुरुमा ढुगेयुगदेखि आधुनिकयुगसम्म आइपुग्दा मानवले विभिन्न प्रकारका वस्तुहरूमा आफ्नो कलाकारिता प्रस्तुत गर्दै आएको देखिन्छ । माटो, ढुङगा, जनावरका हड्डी, धातु, कागज, कपडा र काठ लगायत विभिन्न माध्यमद्वारा आफ्नो कला प्रस्तुत गर्ने कार्य विगतदेखि वर्तमान सम्म रहिआएको देखिन्छ ।

नेपाली कलाका विविध पक्षहरूमध्ये काष्ठकला पनि एक हो । नेपालमा काष्ठकलाको विकास प्राचीनकालदेखि भएतापनि नमुनाहरू भने १३/१४ औं शताब्दीदेखिकामात्र उपलब्ध भएका छन् । काठमाडौं उपत्यकामा रहेका मल्लकालीन संरचनाहरूका विभिन्न भागहरूमा प्रयोग गरिएका काष्ठकलाका उत्कृष्ट नमुनाहरू आजसम्म जस्ताको तस्तै देख्न सकिन्छ । मुख्यगरी राजप्रसाद भवन तथा मन्दिरहरूमा जडीत काष्ठकलाका विभिन्न भागहरूले तात्कालिन उत्कृष्ट कलाकारीताको भुल्को दिएको देखिन्छ । विशेषगरी मल्लकालीन यस्ता संरचनामा प्रयोग गरिएका भ्याल, ढोका, टुंडाल, तोरण र थाम आदिमा कुँदिएका कलाकारिता वेजोड र अद्वितीय छन् ।

नेपाली काष्ठकलाको संरक्षण र सम्बद्धन गर्दै स्वदेशी तथा विदेशी अवलोकनकर्ताहरूलाई विशुद्ध शिक्षा र मनोरन्जन प्रदान गर्न भक्तपुरको ५५ भ्याले दरबारमा काष्ठकला संग्रहालयको स्थापना गरेको र पछि उक्त संग्रहालय पुजारी मठमा सारिएको थियो ।

यस संग्रहालयमा १५औं शताब्दी देखिका विभिन्न काष्ठ कलाकृतिहरू प्रदर्शनीमा राखिएको छ। यहाँ प्रदर्शित काष्ठ कलाकृतिहरूको विवरण सूची वि. स. २०६४ सालमा प्रकाशन गरिएको थियो । उक्त विवरणसूचीको अत्याधिक खपत भइ मौज्जात नभएकोले पाठकबृन्दहरूलाई ध्यानमा राखी संग्रहालयले सो विवरणसूची पुनः प्रकाशन गर्न लागेकोमा संग्रहालय परिवार प्रति हार्दिक आभार व्यक्त गर्दछु । अन्त्यमा यस सूचीपत्रले नेपाली काष्ठकलाको बारेमा अध्ययन अनुसन्धान तथा जानकारी लिन चाहने सबैलाई सहयोग पुर्याउने आशा समेत लिएको छु ।

धन्यवाद ।

सौभाग्य प्रधानाङ्ग

महानिर्देशक

पुरातत्त्व विभाग



भूमिका

काठमाडौं उपत्यका विश्व सम्पदा सूचीमा सूचिकृत सम्पदाहरूमध्ये भक्तपुर दरबार क्षेत्र पनि एक हो । भक्तपुरमा प्राचीन वस्ती, धार्मिक साँस्कृतिक क्रियाकलाप, भाषा, संस्कार र परम्परागत खानपिन र पहिरनलाई हालसम्म निरन्तरता दिदै आएको देखिन्छ । यसैकारण भक्तपुरलाई खुल्ला संग्रहालय वा जिवित संग्रहालय भनि सम्बोधन गरिएको पाइन्छ । भक्तपुरका प्रसिद्ध मल्लराजा भुपतिन्द्र मल्लले वि.सं. १७५४ मा सिंहवाखा राजदरबार निर्माण गरेका थिए । सोहि दरबारमा हाल राष्ट्रिय कला संग्रहालय रहेको छ । यस संग्रहालय शुरुमा राष्ट्रिय चित्र संग्रहालयको रूपमा वि.सं. २०१७ असार १७ गते स्थापना भएको थियो । साथै मल्लकालीन ५५ भ्याले दरवारमा यसै संग्रहालयको काष्ठकला शाखा स्थापना गरिएकोमा उक्त दरवार जीर्ण हुँदै गएपछि वि.सं. २०४४ सालतिर काष्ठकला शाखालाई दत्तात्रय मन्दिरसँगै रहेको पुजारी मठमा सारिएको थियो । उक्त संग्रहालयमा काठबाट निर्मित प्राचीन कलावस्तुहरू प्रदर्शनीमा राखिएका छन् ।

यहाँ प्रदर्शित काष्ठकलाका महत्वपूर्ण, अद्वितीय, आकर्षक र सजिव कलावस्तुहरूमा मुख्यगरी नृत्यदेवी (पन्द्रौ शताब्दी), मारविजय, भैरव, शिव विश्वरूप, पूजादेवी र आर्यतारा (सत्रौं शताब्दी), दिपंकर बुद्ध, कृष्ण (जगन्नाथ) बलराम र रुक्मिणीका पुर्णकदका मूर्तिहरू (अठारौ शताब्दी) आदि रहेका छन् । यी वाहेक थुप्रै अन्य महत्वपूर्ण काष्ठकलावस्तुहरू पनि प्रदर्शनमा रहेका छन् । मल्लकालीन वास्तुकलामा प्रयोग हुने भ्याल, ढोका, तोरण, टुँडाल आदि पनि यहाँ प्रदर्शित छन् जुन अति कलात्मक र आकर्षक छन् । यो पुजारी मठ आफैमा अद्वितीय र आकर्षक छ । यो मठमा प्रयोग भएका भ्याल, ढोका, थाममा मल्लकालिक कालिगढको मिहिन काष्ठकलारिता भल्किन्छ । अभ्र यसै मठमा रहेको काष्ठ मयूर भ्याल त विश्वविख्यात नै छ ।

यस संग्रहालयमा प्रदर्शित कलावस्तुहरूको सामान्य परिचय सहितको विवरण सूची वि.सं. २०६४ सालमा प्रकाशित गरिएकोमा उक्त विवरणसूची हाल मौज्जातमा नरहेको तर कला जिज्ञासुहरूको अत्याधिक मागका कारण पुन प्रकाशन गर्न लागिएको हो । यसले पाठकवृन्दहरूलाई यस संग्रहालयमा प्रदर्शित कलावस्तुहरूको बारेमा सामान्य जानकारी प्राप्त हुनेछ भन्ने विश्वास लिएको छु । धन्यवाद

जयन्ती श्रेष्ठ प्रधान
संग्रहालय प्रमुख

विषय सूची

१) परिचय	१-२
२) भक्तपुर काष्ठकला संग्रहालय शाखाको परिचय र ऐतिहासिक पृष्ठभूमी	३
३) नेपाली काष्ठकलाको प्राचीनता	४-५
४) काष्ठकलाका विभिन्न स्वरूपहरू	६-९
५) राष्ट्रिय काष्ठकला संग्रहालय भक्तपुरको प्रदर्शन कक्षमा भएका काष्ठकलाका विवरणहरू	११-७८
(क) भूर्इतल्ला	१३
(ख) पहिलो तल्ला	१७-२५
(ग) तेश्रो तल्ला (बाहिर)	२७-३२
(घ) तेश्रो तल्ला (ढूलो कोठा)	३३-५१
(ङ) तेश्रो तल्लाको पूर्वतिरको ढूलो कोठा भित्र	५३-७८
६) पुजारी मठमा रहेका काष्ठकलाका उत्कृष्ट नमूनाहरू	७९-८५

परिचय

नेपाल विविध कलाको लागि धनी देश हो। विशेष गरी काठमाडौं उपत्यकामा कलाका विविध स्वरूपहरू आज पनि विद्यमान छन्। कलाका विविध स्वरूपहरू मध्ये काष्ठकला पनि एक हो। नेपाली काष्ठकलाका नमुनाहरू पूर्वमध्यकाल देखिका भेटिन्छन्। नेपाली काष्ठकला विविध स्वरूपमा प्रस्तुत भएका छन्। विशेषगरी नेपाली काष्ठकला मूर्ति, भ्याल, ढोका, टुंडाल तोरण, स्तम्भहरू दैनिक जीवनको प्रयोगमा आउने सामग्रीहरू बास्तुकलाका विभिन्न अंगहरूमा पाईन्छ। नेपाली काष्ठकलालाई स्वदेशी तथा विदेशी कलाविद् र इतिहासकारहरूले विभिन्न पुस्तकहरूमा प्रशंसा गरेका छन्। Dr Dilli Raman Regmi ले आफ्नो पुस्तक *Medieval Nepal* मा नेपाली काष्ठकलाको मुक्त कण्ठले प्रशंसा गर्दै लेख्नुहुन्छ। "Wood carving in Nepal had attained the highest form of art ever attained in the field. No other country can try claim to such a high degree of attainment= The carved work on wood, abundantly found and its numerical superiority is rivaled only by stones. Doorways, cornices, frienges, beams of the roof, beams columns and individual wood with carving of divine images are the object of wood work".

यसरी माथिको बर्णनबाट स्पष्ट रूपमा पनि नेपाली काष्ठकलाको महत्तालाई प्रकाश पार्न सकिन्छ। नेपाली काष्ठकलाको कुरा गर्दा भक्तपुरलाई समावेश नगरी नेपाली काष्ठकलाको अध्ययन पूर्ण हुन सक्दैन। यस क्षेत्रमा १४ औं शताब्दी देखि वर्तमान समयसम्मका काष्ठकलाका अनुपम नमुनाहरू रहेका छन्। भक्तपुरको यक्षेश्वर महादेव मन्दिरका टुंडालहरू र मन्दिरको दायाँ बायाँ भएका भैरवका मूर्तिहरूलाई यस शहरका सर्वप्राचीन काष्ठकलाका नमुनाहरूको रूपमा लिन सकिन्छ। यस पछिका पुराना काष्ठकलाका नमुनाहरूको रूपमा पुजारीमठका केही भैरव मूर्तिहरूलाई पनि लिन सकिन्छ। यस पछिका शताब्दीका सयौंको संख्यामा काष्ठकलाका नमुनाहरू भक्तपुर क्षेत्रमा देख्न पाईन्छ। भैरव चोकका भैरव मूर्तिहरू कुमारी चोकका टुंडालहरू, मूलचोकको पूर्वतर्फ प्रवेशद्वार र तोरण, न्यातपोल मन्दिरका टुंडाल, तोरण र भ्याल, पुजारी मठको विभिन्न कलात्मक भ्यालहरू खासगरी मयूरभ्याल, ढोकाहरू, र मूर्तिहरू र चतुर्वर्ण महाबिहारका टुंडालहरूलाई काष्ठकलाका महत्वपूर्ण नमूनाहरू मान्न सकिन्छ। उपत्यकाका तीनैवटा शहरहरूको कुरा गर्दा पनि भक्तपुर नै काष्ठकलाको क्षेत्रमा अग्रपक्तिमा आउँछ। आज पनि सयौंको संख्यामा काष्ठकर्मीले यसै पेशालाई अपनाएको पाइन्छ। यसरी भक्तपुर काष्ठकलाको लागि एउटा प्रसिद्ध ठाउँ हो। यहाँ भएका काष्ठकलाका नमूनाहरूले लामो इतिहासलाई स्पष्ट पार्दछ। वास्तवमा भन्ने हो भने १०-१२

शताब्दी तिरका ग्रन्थका गाताहरु पनि नमुनाका रुपमा देख्न सकिन्छ । यस गाताहरुमा भएका बुढाहरु र चित्रले नेपालमा काष्ठकलाको लामो इतिहासलाई स्पष्ट पार्दछ । वास्तवमा भन्ने हो भने काष्ठकलाका विभिन्न स्वरुपहरु १३ औं १४ औं शताब्दी देखिका पाईन्छन् । हालसम्म पनौतीको इन्द्रेश्वर महादेव मन्दिरका टुँडालहरु र पाटन रुद्रवर्ण महाविहारमा बाँकी रहेका केही शालभञ्जिका र (यक्षिणी) टुँडालहरुलाई सर्वप्राचीन काष्ठकलाका नमूना मानिएको छ । त्यसपछिका दिनहरुमा प्रशस्त मात्रामा काष्ठकलाका विविध स्वरुपहरु जस्तै भयालढोकाहरु, टुँडालहरु, तोरणहरु, मूर्तिहरु वने जुन आज पनि विभिन्न दरवार, मन्दिर घरपरिसर र संग्रहालयहरुमा विद्यमान छन् । मध्यकालमा वनेका काष्ठकलाका यी विभिन्न स्वरुपहरु मध्यकालीन सामाजिक, आर्थिक, धार्मिक र सांस्कृतिक इतिहास अध्ययन गर्ने एक महत्वपूर्ण स्रोतको रुपमा रहेका छन् । वर्तमान समयमा, पनौतीको इन्द्रेश्वर महादेव मन्दिर, भक्तपुरको दत्तात्रय मन्दिर पुरानो तलेजु, पूजारीजठ, न्यातपोल, पाटनको रुद्रवर्ण महाविहार, पाटन दरवारकै मूलचोक, भीमसेन मन्दिर, कुम्भेश्वर मन्दिर, स्वठ नारायण, काठमाडौंको कुमारीघर, जगन्नाथ मन्दिर, छुस्यावहाल, इटुमवहाल, पशुपतिनाथ मन्दिर, चाँगुनारायण मन्दिरको अतिरिक्त नाला भगवती जस्ता स्मारकहरुमा मध्यकालीन काष्ठकलाका अनुपम नमूनाहरु प्राचीन संस्कृतिको रुपमा रहेका छन् । साथै उपत्यकाका विभिन्न ठाउँहरुमा संकलन गरिएका मध्यकालीन काष्ठकलाका नमूनाहरु राष्ट्रिय संग्रहालय छाउनी, हनुमानढोका संग्रहालय र भक्तपुर काष्ठकला संग्रहालयमा हेर्न र अध्ययन गर्न सकिन्छ ।



भक्तपुर काष्ठकला संग्रहालय शाखाको परिचय र ऐतिहासिक पृष्ठभूमि

भक्तपुरको दत्तात्रय प्राङ्गणको ऐतिहासिक तथा महत्वको स्थान पूजारीमठमा यो संग्रहालय वि.सं. २०४४ सालमा स्थानान्तरण गरिएको थियो । यसभन्दा पूर्व भक्तपुर कला संग्रहालयसँगै पचपन्न भ्याले दरबारमा कक्षा रहेको थियो । काष्ठकलाको लागि नै प्रसिद्ध पूजारी मठमा रहेको यस संग्रहालयमा विभिन्न कालका काष्ठकलाका अद्वितीय नमूनाहरू प्रदर्शन गरिएका छन् । सानो मूल प्रवेशद्वारबाट भित्र पस्नुभन्दा पहिले यसो शिर उठाएर हेरेर विभिन्न प्रकारका आकर्षक कलात्मक भ्यालहरू अनुपात मिलाएर बनाइराखिएको देखिन्छ । पहिलो सानोचोकको चारैतिर पुऱ्याइ केहिबेर अध्ययन गरेमा त्यहाँका चारै भागका भ्यालहरू चारै दिशा अलगअलग प्रकारका र सबै कलापारखीको दृष्टि खिचन सक्ने भएकोले यहाँ शब्दले ब्याख्या गर्न नै सकिदैन। यो त त्यहाँ उभिएर मात्र अध्ययन गर्दा थाहा हुन्छ, प्रत्येक नेपालीको हृदयमा ती अज्ञात कलाकारहरूको कलाप्रति आदर भाव आँउछ । ठाडो स्तम्भहरूको सूक्ष्म कलाकारिता, रुख, लहरा, फूल, चराहरू, बाँदरहरू र पुस्तकहरू कलात्मक हुनुको साथै तत्कालीन समाजको सामाजिक चिन्तनको प्रतिकात्मक खुला पुस्तक हुन । यो मठ तीन तल्ले छ। यो संग्रहालयको भूईँतलामा एउटामात्र मूर्ति जयमल प्रदर्शन गरिएको छ । पहिलो तलामा मञ्जुश्री, तारा, मञ्जुश्री, ख्याक, लक्ष्मी, ख्याक र गणेश प्रदर्शन कक्षमा छन् । तेस्रो तलामा मूलकक्षा प्रवेशभन्दा बाहिर गणेश, कुमार, मञ्जुश्री, आर्यताराका मूर्तिहरू छन् । यसैतलाको ठूलोकोठा भित्र पूजा देवी, भैरव, सिंह, राधाकृष्ण, तोरणहरू, बिष्णु, दिपंकरबुद्ध, आर्यताराहरू, मञ्जुश्री, मारविजय, बिष्णु र नर्तकीको मूर्ति छ । यसै कोठाको पूर्वतिर अर्को ठूलो कोठा छ यस कोठामा आर्यतारा, भैरवमुकुण्डो, शक्तिसहित भैरव, अष्टभुज भैरव, आर्यतारा, बसुन्धरा, हयग्रीव (यमकिङ्गर), ठेकी, विभिन्न प्रकारका ढुँडालहरू, कृष्ण, बलराम, ट्रेँडाल, भ्याल, खाट, बाकस, भ्याल, तोरण, गणेश, ढुँडाल, भैरवशक्ति र ढुँडालहरू छन् । यस संग्रहालयमा भएका काष्ठकलाका नमूनाहरू काष्ठकलाको हिसाबले अति महत्वपूर्ण मानिन्छन् ।



नेपाली काष्ठकलाको प्राचीनता

कलाका विविध स्वरूपहरु जस्तै काष्ठकलाको विकाश पनि प्राचीनकाल देखि नै भएको कुरा इजिप्टको उत्खननबाट प्रष्ट भएको काष्ठमूर्तिले प्रमाणित गरको छ । भारतिय उपमहाद्विपमा पनि सिन्धुघाटी सभ्यतादेखि नै काष्ठकलाको विकाश भएको कुरा उत्खननबाट प्राप्त काष्ठ सामग्रीहरुले पुष्टि गरेका छन् । वैदिक कालमा पनि काष्ठकलाको व्यापक विकाश भएको कुरा वैदिक संहिताहरुमा दाँत माभून दतिवन भाँच्दा पनि पुरयाउने विधि र मध्यकालीन तान्त्रिक बनस्पति गायत्री र काठ काट्नु पूर्व गरिने विधि र काठ काट्दा पढिने मंत्रहरुबाट थाहा पाइन्छ । ऐतिहासिक कालमा भारतमा मौर्यकाल देखि काष्ठकलाका नमुनाहरु पाइन्छन् । यी विभिन्न सन्दर्भहरुले विश्वमा र भारतमा समेत काष्ठकलाको विकाश प्राचिनकाल देखि भएको कुरा स्पष्ट हुन्छ ।

नेपालको सन्दर्भमा काष्ठकलाको प्राचीनताको कुरा गर्दा यहाँ पनि प्राचीनकालदेखि नै काष्ठकलाको विकाश भएको कुरा तराई क्षेत्रको उत्खननको क्रममा प्राप्त भएका खामका डोबहरुले पुष्टि गरेका छन् । काठमाडौँ उपत्यकाको कुरा गर्दा पनि संभवत नेपालमा पहिलो चोटी राज्य ब्यवस्थाको शुरुवात गर्ने गोपालकालदेखि नै काष्ठकलाको विकाश भएको अनुमान गर्न सकिन्छ । गोपाल र महिषपाल पछि राज्य गर्ने किराँतहरुको समयमा काष्ठ उद्योग नै प्रचलित थियो भन्ने तथ्य प्राचीन किरात इतिहास का लेखक डा. प्रपन्नाचार्यले स्पष्ट पार्नु भएको छ । तर दुर्भाग्यवस किराँतकालका कुनै पनि काष्ठकलाका नमुनाहरु पाइँदैन । किरातकाल पछिको लिच्छविकालमा पनि काष्ठकलाको राम्रो विकाश भएको थियो भन्ने कुरा प्राप्त अभिलेखीय स्रोत चिनिया यात्रिहरुको वर्णन र केहि कलाकृतिको सन्दर्भहरुबाट थाहा पाइन्छ । पाटन सुन्धाराको अंशुवर्माको अभिलेखमा मन्दिरका भ्याल ढोका किरा मुसाले खाई नास गरेकोले पुनः जीर्णोद्धार गरेको सन्दर्भबाट काठका भ्यालढोकाहरु बन्दथे भन्ने कुरा स्पष्ट हुन्छ । साथै अभिलेखहरुमा सिंकरको उल्लेख भएको पनि पाइँन्छ, जसलाई इतिहासविद्हरुले काठमा लाग्ने गरेको रुपमा ब्याख्या गरेका छन् । दुर्भाग्यवस यस कालका पनि काष्ठकलाका नमुनाहरु पाइएका छैनन् । तर नमुना नपाइएबाट लिच्छवीकालमा काष्ठकलाको विकास नै भएको थिएन भनेर अवश्य पनि भन्न मिल्दैन । किनभने ढुंगा जस्तो कडा बस्तुमा उत्कृष्ट कलाकारिता गर्न जानेका लिच्छवीकालका कलाकार काष्ठकलामा दखल नै थिएन भनेर पनि भन्न मिल्दैन । त्यसकारण काठ नाशवान बस्तु भएको हुनाले समयबित्तै जाँदा यस्ताबस्तु पनि नाश भए होलान् भनेर अनुमान गर्न सकिन्छ । सातौँ शताब्दीमा नेपाल भ्रमणमा आउने चिनीयाँ यात्री वाङ्हुएन्सेले नेपालमा काठका ढोकाहरु हुन्छ र भित्ताका चित्रहरुमा लेखिएको वर्णन गरेका छन् । पूर्वमध्यकालका काष्ठकलाका नमुनाहरु आज

पनि जिवन्तरुपमा उपत्यकाका विभिन्न ठाउँमा देख्न सकिन्छ । बास्तवमा भन्ने हो भने यस कालका काष्ठकलाका विभिन्न स्वरुपहरु नै यस कालको काष्ठकलाको बारेमा जान्ने र अध्ययन गर्ने जिवन्त श्रोतहरु हुन् । मध्यकालका काष्ठकलाका स्वरुपको रुपमा १० औं ११ औं शताब्दी तिरका ग्रन्थका गाताको रुपमा देख्न सकिन्छ । यस्ता गाताहरुमा भएका बुद्धाहरु र चित्रले नेपालमा काष्ठकलाको लामो इतिहासलाई स्पष्ट पार्दछन् । बास्तवमा भन्ने हो भने काष्ठकलाको प्राचीनताको साथै मध्यकालीन आर्थिक, सांस्कृतिक, धार्मिक र सामाजिक पक्षलाई अध्ययन गर्न पनि ठूलो सहयोग पुऱ्याएका छ ।



काष्ठकलाका विभिन्न स्वरूपहरू

नेपालमा विकसित भएका कलाका विविध विधा मध्ये काष्ठकला पनि एक हो। नेपालमा मध्यकाल देखिका काष्ठकलाका विविध स्वरूपहरू देख्न सकिन्छ। नेपालमा काष्ठकलाका विभिन्न स्वरूपहरू निम्न देखिन्छ।

क) मूर्तिहरू :

काष्ठकलाका विविध स्वरूपहरूमध्ये काष्ठमूर्तिहरू पनि एक हुन् नेपालमा काठका मूर्तिहरू १५ औं शताब्दी देखिका पाइन्छन् तर पनि प्राचीन बिहारहरू र स्मारकहरूमा सर्भेक्षण गर्न सके अरु पुराना मूर्तिहरू पनि पाईन सकिने कलाविदहरूको अनुमान छ। यस्ता मूर्तिहरू धार्मिक र लौकिक दुबै जीवनसंग सम्बन्धित रहेको पाइन्छ। काठमाडौं उपत्यकामा विशेष गरी बुद्ध, गणेश, भैरव, तारा, विष्णुका काठका मूर्तिहरू बढीमात्रामा भेटिन्छन्। यसका साथै भक्त, भक्तिनी, नृत्य मुद्राका मूर्तिहरू पनि पाइन्छन्। अहिले सम्मको अध्ययनमा पूजा देवीको मूर्तिलाई १५ औं शताब्दीको मानिएको छ। नेपालमा बनेका काठका मूर्तिहरूमा रंगको बढीमात्रामा प्रयोग भएको पाइन्छ। मध्यकालमा बनेका सयौंका संख्यामा मूर्तिहरू आज पनि काठमाडौं उपत्यकामा देख्न सकिन्छ। भक्तपुरको यक्षेश्वर महादेवका मन्दिरमा भएका भैरवका मूर्तिहरू, पूजारीमठमा भएका भैरवका मूर्तिहरू, भक्तपुर दरबारको भैरव वा सदाशिव चोकमा भएका भैरव मूर्तिहरू, भक्तपुर काष्ठकला संग्रहालयमा भएको नृत्य देवी, मारबिजयको दृष्यात्मक तोरण, गणेशका मूर्तिहरू, बुद्धका मूर्तिहरू, ताराका मूर्तिहरू, दिपंकर बुद्धको मूर्ति, भैरव शक्तिका मूर्तिहरू, शिव विश्व रूपको मूर्तिहरू, कुबेर र मञ्जुश्रीका मूर्तिहरू, राष्ट्रिय संग्रहालय छाउनीमा भएको दिपंकर बुद्धको मूर्ति, भैरवशक्तिको मूर्ति, नृत्यदेवीको मूर्ति मुकुण्डो र बसन्तपुर दरवारको शिव पार्वती मन्दिरमा भएका मूर्तिहरू काष्ठकलाको दृष्टिकोणले महत्वपूर्ण मानिन्छन्।

ख) झ्यालहरू :

बास्तुकलाका विभिन्न स्वरूपहरूमा प्रशस्त मात्रामा कलात्मक झ्यालको प्रयोग गरिएका हुन्छन्। यस्ता कलात्मक झ्यालहरूमा असंख्य मात्रामा उत्कृष्ट काष्ठकलाकारिता देख्न पाइन्छ। झ्यालहरू एक मुखे देखि सातमुखे सम्म पाइन्छन्। झ्यालहरूमा धार्मिक, सांस्कृतिक र सामाजिक जीवन दर्साउने खालका मूर्तिहरू पनि कुँदिएको पाइन्छ। झ्यालहरूलाई यिनीहरूको आकार, स्वरूप र अंकित मूर्तिहरूको आधारमा नामाकरण गर्ने चलन देखिन्छ। उपत्यकामा सङ्ग्या, टिकीङ्ग्या, सूर्यङ्ग्या, मयूरङ्ग्या, विमानभ्या, देशेमरुभ्या



पनि स्वरुप र आकारको आधारमा नामाकरण गरेको पाइन्छ । पूजारी मठमा भएका भ्यालहरु काठमाडौं उपत्यकाका तिनै वटा दरबारमा भएका भ्यालहरु, कुमारी घरका भ्यालहरु, पनौतीको इन्द्रेश्वर, भक्तपुरको यक्षेश्वर, न्यातपोल र चांगुनारायण मन्दिरमा भएका भ्यालहरु काष्ठकलाका हिसाबले अति महत्वपूर्ण मानिन्छ । भक्तपुरको पूजारी मठमा भएको मयूर र सूर्य भ्याल पनि विश्वविख्यात छन् ।

ग) ढोकाहरु :

काष्ठकलाका विविध स्वरुपहरुमा मध्ये कलात्मक ढोकाहरु पनि एक हुन् । बास्तुकलाका विभिन्न स्वरुपहरुमा विभिन्न आकारका ढोकाहरु राखिएका हुन्छन् र यस्ता ढोकाहरुमा विभिन्न किसिमका कलाकृतिहरु कुँदिएको पाइन्छ । यस्ता ढोकाहरुमा विशेषगरी गणेश, कुमारका मूर्तिहरु, पूर्णकलश, रुखका साथै सर्प मकराकृतीहरुका विभिन्न किसिमका आकृतिहरु पनि कुँदिएका हुन्छन् । काठमाडौं उपत्यका विशेषगरी, भक्तपुरको पुजारी मठ, यक्षेश्वर महादेव मन्दिर, न्यातपोल मन्दिर, र दरवारका विभिन्न ठाउँमा भएका ढोकाहरु काष्ठकलाको हिसाबले अति महत्वपूर्ण मानिन्छन् । साथै पाटन दरबारमा भएका विभिन्न खाले ढोकाहरु, हनुमानढोका दरबारमा भएका विभिन्न खाले ढोकाहरुका चौकोस, कुमारी घरमा भएका ढोकाहरु र चांगुनारायण मन्दिरमा भएका ढोकाहरु काष्ठकलाको दृष्टिकोणले अति महत्वपूर्ण मानिन्छन् ।

घ) स्तम्भहरु :

स्तम्भहरु पनि नेपाल काष्ठकलाका महत्वपूर्ण पक्षको रुपमा लिइन्छ । महत्वपूर्ण स्मारकहरुमा तन्नो तलाको भार अड्याउनको लागि यस्ता स्तम्भहरु बढी मात्रामा प्रयोग भएको पाइन्छ । विशेषगरी तल्लो तला खुल्ला भएका सत्तलहरु, दरबारका तल्लो तलाहरु, मठका तल्लो तलाहरु, पाटीका तल्लो तनाहरुमा विभिन्न किसिमका स्तम्भहरु देख्न सकिन्छ । यस्ता स्तम्भहरुको आकार सानो देखि ठूलो हुने गर्दछ । भने मोटा देखि पातालोसम्म हुने गर्दछन् । यस्ता स्तम्भहरु कुनै गोलाकार र कुनै बर्गाकार पनि हुने गर्दछन् । यी स्तम्भहरुमा विभिन्न किसिमका बुद्धाहरु, रुखका लहराहरु, पातहरु, चरा चुरुङ्गीहरु, मत्स्य आकृतिहरु, पशु आकृतिहरु विभिन्न स्तरमा कुँदिएका हुन्छन् । पाटन दरबारमा भएका विभिन्न स्तम्भहरु, भक्तपुरको पूजारी मठ, र न्यातपोल मन्दिरमा भएका स्तम्भहरु, हनुमानढोकाको कुमारी घर र माजुदेवलमा भएका स्तम्भहरु काष्ठकलाको दृष्टिले अति महत्वपूर्ण मानिन्छन् । यस बाहेक काठमाडौं उपत्यकाका विभिन्न मध्यकालिन सत्तल, पाटी र मन्दिरहरुमा पनि आकर्षक स्तम्भहरु देख्न पाइन्छ ।

ङ) तोरण :

मूल ढोकाको माथि अर्धगोलाकार अवस्थामा राखिएको भागलाई तोरण भनिन्छ । विशेषगरी नेपाली



शैलीका मन्दिरहरुको मूल ढोकाको माथिल्लो भागमा यस्ता तोरणहरु देख्न सकिन्छ । कहि कहि भ्याल र प्रवेशद्वारको माथितिर पनि तोरण राखिन्छन् । संभवत् मन्दिरको सजावटको यस्तो राख्ने परम्परा शुरु भएको हुन सक्छ । तोरणमा विभिन्न किसिमका कलाकृतीहरु कुँदिएका पाइन्छ । धेरैजसो तोरणको मध्य भागमा मूल गर्भगृहमा भएको मूर्तिको चित्र कुद्ने चलन छ । यस मूर्तिको दर्शनले एकातिर मन्दिर कुन देवताको हो भन्ने स्पष्ट हुन्छ भने अर्कोतिर सबै गर्भगृहका मूर्तिहरु सजिलै संग दर्शन गर्न नसकिने र नहुने हुदा बाहिर नै दर्शन गराउन खोजिएको पनि हुन सक्छ । विचमा गर्भगृहमा भएको मूर्तिको साथ साथै तोरणमा मकराकृती, सर्पाकृति, गणेश भैरव, क्षेपू, नागकन्या, जलचर, जन्तुहरु, रुखका लहराहरु, पातहरु, पूर्ण कलशका मूर्तिहरु पनि कुँदिएका हुन्छन् । कुनै कुनै तोरणमा माथिल्लो भागमा गरुडले सर्प समातेको देखाइएको पाइन्छ । छुस्यावाहाल, भक्तपुरको न्यातपोल र यक्षेश्वर मन्दिरका तोरण, भक्तपुरकै मुलचोकपूर्व प्रवेशद्वारको भगवतीका विभिन्न स्वरूपका मूर्तिहरु कुँदिएको तोरण इटुमबाहालको तोरण काष्ठकलाको हिसाबले अति महत्वपूर्ण मानिन्छन् ।

घ) टुँडालहरु :

नेपाली काष्ठकलाका महत्वपूर्ण स्वरूपहरुमध्ये टुँडाल पनि एक हो । यस्ता टुँडालहरुमा काष्ठकला प्रसस्त मात्रामा देख्न सकिन्छ । टुँडालहरु विशेषगरी नेपाली शैलीका मन्दिरहरुका र परम्परागत घरहरुको छाना अड्याउनको लागि प्रयोग गरिन्छ । यस्ता टुँडालहरुले मन्दिरको सौन्दर्य बढाउनको लागि महत्वपूर्ण भूमिका खेलेको पाइन्छ । यस्ता टुँडालहरुमा उत्कृष्ट काष्ठ कलाकारिता देख्न सकिन्छ । टुँडालहरुमा प्रायः जसो तीनवटा भाग हुन्छन् । विचको भागमा मन्दिरको मूल गर्भगृहको देवतासंग सम्बन्धित सम्प्रदायका मूल देवताको मूर्ति हुने गर्दछ भने माथिल्लो भागमा रुखका लहराहरु, पात, चराहरु, अप्सराहरु, र पशु आकृतिहरु बनाइएका हुन्छन् । त्यसैगरी टुँडालको तल्लोभागमा देवीदेवताका वाहनहरु, सहायक देवी देवता, ऋषिमुनीहरु, र कामकला सम्बन्धित मूर्तिहरु कुँदिएका हुन्छन् । पनौती इन्द्रेश्वर महादेव मन्दिर, रुद्रवर्ण महाविहार यक्षेश्वर मन्दिर, न्यातपोल, चांगुनारायण र छुस्यावाहालमा भएका टुँडालहरु काष्ठकलाको दृष्टिले महत्वपूर्ण मानिन्छन् ।

ङ) मुठल, नस, कार्नेस, कोपु र नाल :

नेपाली बास्तुकलाका विभिन्न स्वरूपहरुमा काष्ठकलालाई विभिन्न स्वरूपमा प्रयोग गरिएको हुन्छ । ती स्वरूपहरुमध्ये मुठल, नस, कार्नेस, कोपु र नाल पनि हुन् । यस्ता स्वरूपहरु विभिन्न भागमा प्रयोग गरिएका हुन्छन् । यस्ता विभिन्न भागहरुमा विभिन्न किसिमका बुडाहरु, सर्प आकृतिहरु, रुखका लहराहरु, चरा चुरिङ्गीहरु मानवआकृतिहरु, देव आकृतिहरु आदि कुँदिएका हुन्छन् । काठमाडौँ उपत्यकाका विभिन्न स्मारकहरुमा यस किसिमका आकृतिहरु कुँदिएका पाइन्छ ।



ज) मुकुण्डोहरु :

नेपाली काष्ठकलाका महत्वपूर्ण स्वरूपहरु मध्ये यो पनि एक हो। नेपालमा मध्यकालदेखि कै यस्ता काठका मुकुण्डोहरु पाइन्छन् । यस्ता मुकुण्डोहरु विशेषगरी भैरवका बन्दछन् । यस बाहेक पशुका मुखका पनि मुकुण्डोहरु जात्रा पर्वहरुमा लगाएर नाच्ने परम्परा नेपालमा आज पनि प्रचलित रहेको पाइन्छ ।

झ) ठेकी

काठका ठेकीहरु बनाउने परम्परा पनि प्राचीन हो। उपत्यकामा धातुको साथ साथै काठका ठेकीहरु पनि विभिन्न प्रयोजनको लागि बनाउने चलन रहेको छ । वर्तमान समयमा यस्ता काठका ठेकी पर्यटकहरुलाई बेचनको लागि र अझै ग्रामीण भेकमा दूध, दही र घिउ राख्न र दही मथेर मही बनाउन प्रयोग गर्दै आइरहेको पाइन्छ । मध्यकालमा यस्ता ठेकीहरु दुध, दही घिउ राख्नको साथै अन्न भण्डारणको लागि बढी मात्रामा प्रयोग गरिन्थ्यो। यो विशेष जातको रुख दारको काठबाट बनाइएको हुन्छ ।

ञ) ओखल :

उपत्यकामा मध्यकालमा काठका ओखलहरु पनि बनाउने चलन थियो। यस्ता ओखलहरु धान, चिउरा, खुर्सानी आदि कुट्नको लागि प्रयोग गरिन्थ्यो । आज पनि बुङमती, पनौती, भक्तपुर जस्ता ठाउँहरुमा यस्ता ओखलहरु देख्न सकिन्छ । यस्ता पुराना ओखलहरुमा आजभोलि मूर्तिहरु बनाएर पनि बेच्ने गरेको पाइन्छ । खोकनाको तेलपेल्ने काठको कोललाई पनि यस अन्तर्गत राख्न सकिन्छ ।

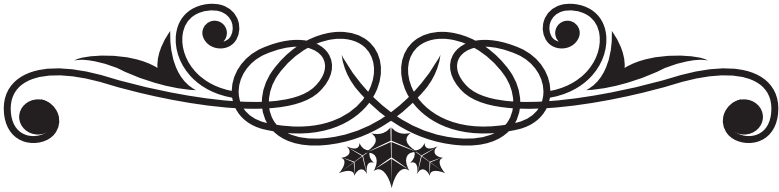
ट) घरायसी र धार्मिक सामाग्रीहरु :

घरायसी कामको चाहिने विभिन्न किसिमका सामाग्रीहरुमा पनि काष्ठकला देख्न सकिन्छ । घरायसी काठका सामाग्रीहरु मध्ये कुर्सी, टेवल, दराज, न्याक, पलङ्ग आदिलाइ लिन सकिन्छ । यसका साथै खट रथ आदि बनाउनको लागि काठको व्यापक रूपमा प्रयोग भएको पाइन्छ । पुराना रथहरु र खटहरु आज पनि काठमाडौं उपत्यकाका विभिन्न ठाउँहरुमा देख्न सकिन्छ। ग्रामीण भेकमा खुकुरी राख्ने दाप र हँसिया राख्ने खर्षी आदिमा कलाकारिता देख्न पाइन्छ । काठको सबभन्दा सानो र ठूलो रथ पनि उपत्यकामानै पाइन्छ । साथै सन्दुकहरु पनि प्रशस्त मात्रामा पाइन्छन् ।





राष्ट्रिय काष्ठकला संग्रहालय भक्तपुरको प्रदर्शन
कक्षमा भएका काष्ठकलाका विवरणहरू





ਮੁੜ ਵਲੋਲਾ

१) जयमल (१८ औं शताब्दी)

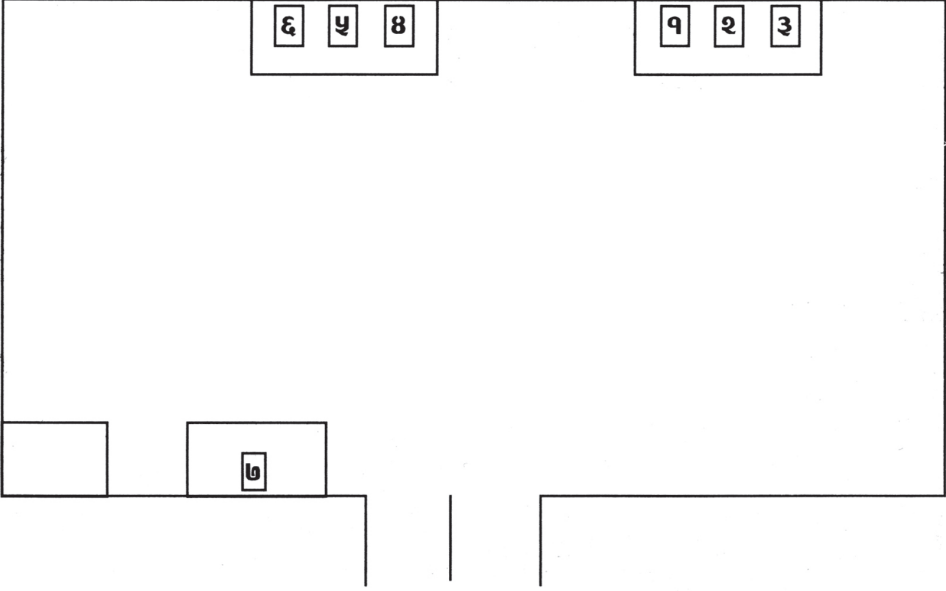


भक्तपुरको इतिहासमा वारम्बार उल्लेख हुने जयमल र पत्तालाई नामुद पहलमानको रूपमा लिने चलन छ । यस मुकुण्डोको केशविन्यास अति नै आकर्षक छ । केशमा विशेष गरी निधारको नाबितिर र कानको माथितिरको केशविन्यास अति आकर्षक छ । निधारमा रातो लामो टीका छ । आँखिभौंहरु र आँखा पनि अति आकर्षक छन् । मुखमा सेतो रंग छ । आँखिभौं काला छन् भने ओठमा आकर्षक जुँघाहरु छन् । यसको मुखको रंग कालो छ । यस मुकुण्डोमा रंगको राम्रो संयोजन देख्न सकिन्छ ।





पहिलो तल्ला



३

- १) मञ्जुश्री १७औं शताब्दी
- २) तारा १७औं शताब्दी
- ३) मञ्जुश्री १७औं शताब्दी
- ४) कुबेर १७औं शताब्दी
- ५) लक्ष्मी १७औं शताब्दी
- ६) कुबेर १७औं शताब्दी
- ७) नृत्यरूप गणेश १७औं शताब्दी

१) मञ्जुश्री (१७ औं शताब्दी)



कमलमाथि बज्रासन मुद्रामा भएको मञ्जुश्रीका दुवै हात धर्मचक्र मुद्रामा छन् । शिरमा अलंकृत मुकुट छ । निधारमा रातो टीका छ । मुख अलि जीर्ण भइ सकेको छ । कानमा चक्रकुण्डलहरु छन् । घाँटीमा चौडा किसिमको हार छ । हातमा बाला र केयुर छन् । काँधको दायाँ बायाँ फूलहरु छन् । दायाँतिरको फूलमाथि खड्ग छ । मूर्तिमा रातो हरियो र सुनौलो रंग छ । प्रभाको किनारमा अग्नि ज्वालाहरु छन् । मूर्ति जीर्ण अवस्थामा छ ।

२) तारा (१७ औं शताब्दी)



साधा आसन माथि ललितासनमा भएको ताराको यस मूर्तिका दुईवटा हातहरू छन् । दायाँ हात वरद मुद्रामा छ भने बायाँ हात अभय मुद्रामा छ । दुवै हातमा फूलका डाँठहरू छन् । शिरमा अलंकृत मुकुट छ । मुकुटमा सुनौलो रंग लगाइएको छ । मुख जीर्ण अवस्थामा रहेको छ । मुखमा रातो रंग लगाइएको छ । कानमा चक्रकुण्डलहरू छन् । कुण्डलहरूमा सुनौलो रंग लगाइएको छ । घाँटीमा चौडा सुनौलो रंग लगाइएको हार छ । पाखुरामा केयूर र हातमा वालाहरू छन् । शरीरमा रातो रंग लगाइएको छ । धोतीसंग जोडिएको कम्मरबन्ध आकर्षक बनेको छ । कानको दायाँ-बायाँ फूलहरू छन् । मूर्तिको साधा आसनमा रातो र नीलो रंगको प्रयोग गरिएको छ ।

३) मञ्जुश्री (१७ औं शताब्दी)



कमलमाथि आसन मुद्रामा भएको मञ्जुश्रीको यस मूर्तिमा दुईवटा हातहरू छन् । दायाँ हात बरद मुद्रामा छ र केही लिए जस्तो देखिन्छ भने बायाँ हात अभय मुद्रामा भएतापनि केही लिए जस्तो देखिन्छ । शिरमा अलंकृत मुकुट छ, शिर पछाडि प्रभामण्डल पनि छ, प्रभामण्डलको किनारहरूमा अग्नि ज्वालाहरू बनाइएको छ । निधारमा पातलो लामो टीका छ । मुखाकृती अलि जीर्ण भएको छ । कानमा चक्रकुण्डलहरू छन् । घाँटीमा चौडा हार छ । काँधदेखि निस्किएको पछ्यौरावाट पेट सम्म को माला आकृति बनाइएको छ । हातमा केयूर र बालाहरू छन् । कम्मरमा चौडा कम्मरबन्ध छ । तल्लो भागमा धोतीको प्रयोग गरिएको छ । काँधको दायाँ बायाँ नीलो कमलका फूलहरू छन् । मूर्तिमा सुनौलो हरियो र रातो रंगको प्रयोग भएको छ । मूर्तिको पछाडि प्रभा पनि छ ।

४) कुवेर (सेतो ख्याक) (१७ औं शताब्दी)



आलिढ स्वरुपमा हिडिरहेको अवस्थामा देखाउन आलिढासनमा कुँदिएको कुवेरका २ वटा हातहरु छन् । दायाँ हातले लौरा टेकिराखेको छ भने बायाँ हातले काँधमा थैलो बोकेको देखाइएको छ। शिरमा केशटिस साधारण खालको छ भने केशलाई माथिल्लो भाग जोडि गुथिएको छ । कानमा कुण्डलहरु छन् । निधारमा लामो टीका छ । आँखा गोला छन् भने मुखमा मीठो हाँसो छ । यस मूर्तिको मुखमा दाढी पनि छ । सम्पूर्ण शरीरमा सेतो रंग छ भने थैलो र लौरामा रातो र हरियो रंग छ । यो मूर्ति पनि दुर्लभ काष्ठ मूर्तिको रुपमा लिन सकिन्छ । सेतो ख्याकले धन दिन्छ, भारी गहौं भएको देखाउन लट्टीको भर लिई उभिएको ।

५) लक्ष्मी (१७ औं शताब्दी)



कमलको फूलमाथि कछुवाको आसनमाथि ललितासनमा भएको लक्ष्मीको यस मूर्तिका चार बटा हातहरु छन् । दायाँ माथिल्लो हातमा ज्वालान्दृष्ट्याक छ भने तल्लो हात बरद मुद्रामा छ । बायाँतिरको माथिल्लो हातमा रुख छ भने तल्लो हातमा कलश छ । मूर्तिको शिरमा अलंकृत मुकुट छ शिरपछाडि अग्निज्वाला युक्त प्रभा मण्डल पनि छ । कानमा चक्रकुण्डलहरु छन् । केशविन्यास साधारण खाले छ । आँखा ध्यान मग्न अवस्थामा छन् । घाँटीमा चौडा हार हुनुको साथै छातीमाथि माला छ । चार वटै हातमा केयूर र बालाहरु छन् काँधमा लुगाको पट्टा भुण्डिएको छ । कम्मरबन्ध चौडा र अलंकृत छ । तल्लो भागको धोतीमा अलंकृत मुजाहरु छन् । मूर्तिको पछाडि अलंकृत प्रभा छ । प्रभाको किनारमा अग्निज्वाला युक्त बुट्टाहरु छन् । शरीरमा रातो सेतो पहेंलो रंगको प्रयोग भएको छ ।

६) कुवेर (सेतो ख्याक) (१७ औं शताब्दी)



साधारण आसनमा प्रत्यालिढ मुद्रामा भएको ख्याकको यो मूर्तिमा २ वटा हातहरू छन् । दुवै हातले र मुखले थैलोको मुख खोल्न लागेको छ । केशविन्यास साधारण खाले छ । निधारमा टीका छ । कानमा कुण्डल छ । यस मूर्तिको बनावटले गर्दा एउटा मात्र कान देख्न सकिन्छ । पेट तल्लो भागमा भृण्डिएको छ । तल्लो भागमा धोती छ । धोतीका बुट्टाहरू अगाडिको भागमा देखिन्छन् । मूर्तिको माथिल्लो शरीर र खुट्टाहरूमा सेतो रंग लगाइएको छ । धोती र थैलोको भागमा रातो र नीलो रंग छ । यस किसिमका मूर्तिहरू नेपालमा विरलै पाइन्छ ।

७) गणेश (१७ औं शताब्दी)

शिव परिवारका महत्वपूर्ण सदस्य देवहरु मध्ये गणेश पनि एक हुन् । यिनी शिव र पार्वतीका पुत्र मानिन्छन् । गणेश संकटमोचन र बाधा व्यवधान हटाउने देवताका रूपमा पनि चिनिन्छन् । सुरुमा गणेश शिव परिवारसंग सम्बन्धित भए तापनि पछिल्लो समयमा गणेशको अलग्गै सम्प्रदायको विकास भयो, जसलाई गणपत्य सम्प्रदाय भनेर चिनिन्छ । हिन्दु धर्ममा हरेक पूजाको शुरुवात गणेशको पूजाबाट प्रारम्भ हुन्छ । नेपालमा विशेष गरी काठमाडौं उपत्यकामा गणेशको विशेष महत्व रहेको पाइन्छ । काठमाडौं उपत्यकामा हरेक चोक र गल्लीहरुमा गणेशका मन्दिर र मूर्तिहरु पाइन्छ । यहाँका मानिसहरुको दिनचर्याहरु गणेशको दर्शनबाट शुरु हुने गर्दछ । सप्ताहको एक दिन मंगलबार गणेश मन्दिरमा ठूलो भिड देख्न सकिन्छ ।



कमलको आसनमाथि नृत्य मुद्रामा भएको गणेशका चारवटा हातहरु छन् । दायाँ माथिल्लो हातमा गदा छ भने तल्लो हातमा मूला छ । बायाँ माथिल्लो हातमा शंख छ भने तल्लो हातमा लड्डु छ । गणेशको शिरमा अलंकृत मुकुट छ । कान ठूला ठूला छन् । सूँढ पेट सम्म भ्रुण्डिदैमाथि तिर फर्किएको र विभिन्न किसिमका बुट्टाहरु छन् । निधारमा गोलो टीका पनि छ । घाँटीमा चौडा किसिमको हार छ । काँधमा कवच देखिन्छ । पेटमा पनि बुट्टेदार कवच आकृति छ । हातमा ठूला ठूला बालाहरु छन् । कम्मरको धोतीको पेटी दानादार छ र धोती पनि अलंकृत छ । खुट्टामा ठूला ठूला कल्लीहरु छन् । बायाँ खुट्टाको तल्लो भागमा लड्डुको पात्र छ । गणेशको दायाँ बायाँ २ वटा पुरुष मूर्तिहरु छन् । पुरुष मूर्तिको पेट गणेश जस्तै ठूलो छ । दायाँतिरको मूर्तिले दायाँ हातमा केही लिए जस्तो देखिन्छ भने बायाँ तिरको मूर्तिले पनि दायाँ हातमा गदा जस्तो आकृति समातेको छ । गणेशको माथिल्लो शिरको दायाँ-बायाँ २ वटा नारी मूर्तिहरु नमस्कार मुद्रामा छन् । यिनीहरुको केशविन्यास साधारण खाले छ भने शरीरमा साधारण किसिमका गर गहनाहरु छन् । शैलीको हिसाबले यो मूर्ति नेपालमा नबनी दक्षिण भारतमा बनेको हुन सक्ने अनुमान गर्न सकिन्छ ।





तेश्रो तल्ला
(बाहिर)

3

8

3

2

अफिसकोठा
जाने बाटो

9

- १) गणेश १७औं शताब्दी
- २) कुमार १७औं शताब्दी
- ३) मञ्जुश्री १७औं शताब्दी
- ४) आर्यतारा १७औं शताब्दी

१) गणेश (१७ औं शताब्दी)



गणेशको यो मूर्ति मुसामाथि आसन मुद्रामा छ । गणेशका दुइवटा हातहरु छन् । दायाँ हातमा परशु छ भने बायाँ हातमा लड्डुको पात्र लिइएको छ। शिरमा आकर्षक मुकुट छ भने सुंडले लड्डु खान लागेको देखाइएको छ । घाँटीमा बुट्टेदार चौडा हार छ । हातमा बाजु र बालाहरु छन् । तल्लो भागमा धोतीका बुट्टाहरु पनि देखिन्छन् । मूर्तिको पछाडि प्रभा छ, प्रभाको किनारमा अग्निज्वालाहरु बनाइएको छ । मुसाको स्वरुप कलाकारले सही रुपमा ल्याउन सकेको छैन । मूर्तिमा रातो र नीलो रंग देखिन्छ ।

२) कुमार (१७ औं शताब्दी)



शिव परिवार मध्ये कुमार पनि एक हुन्, यिनलाई कार्तिकेय पनि भनिन्छ । कुमारलाई शिवपार्वती पुत्रको रूपमा धार्मिक साहित्यहरूमा उल्लेख गरको पाईन्छ । कुमारलाई बल र सौन्दर्यको प्रतिक मानिन्छ । साथै यिनलाई गण प्रमुखको र देव सेनापतीको रूपमा पनि लिने चलन छ । मूर्तिहरू स्थापना गर्दा यिनलाई विशेष गरी किल्ला प्रवेश द्वार र शहर प्रवेश द्वारमा यिनका मूर्तिहरू बनाइने हुदा यिनलाई संरक्षक देवताको रूपमा पनि लिने चलन छ । यस मूर्तिमा कमलमाथि उभिएको मयूर माथि कुमार आसन मुद्रामा छन् । दुईवटा हातहरू भएको यस मूर्तिको दायाँ हात अभय मुद्रामा छ भने बायाँ हातमा भाला लिएका छन् । शिरमा अलंकृत मुकुट छ भने शिरको पछाडि सानो प्रभा मण्डल छ कानमा चक्र कुण्डलहरू छन् । मुख धेरै खिई सकेको छ। हातमा बाजु र वालाहरू छन् । हातको दायाँ बायाँ पछ्यौराको आकृति बनाइएको छ। कुमारका खुट्टा मयूरको पखेटामाथि राखिएका छन् । मूर्तिमा रातो रंगको प्रयोग भएको छ । समयको अन्तरालले गर्दा मूर्तिको केही ठाउँमा मात्र रातो रंग छ ।

३) मञ्जुश्री (१७ औं शताब्दी)



कमलको आसनमाथि बज्र आसनमा भएको मञ्जुश्रीका चारवटा हातहरू छन् । चारहातहरू मध्ये दायाँ तिरको माथिल्लो हातमा तिर छ भने तल्लो हात हरिन मुद्रामा छ । बायाँको माथिल्लो हातमा धनुष छ भने तल्लो हातमा पास छ । मूर्तिको शिरमा अलंकृत मुकुट छ भने शिरको पछाडि प्रभा मण्डल छ । आँखा ध्यान मुद्रामा छन् । कानमा चक्रकुण्डलहरू छन् । छातीमा चौडा हार छ भने लामो माला पनि छ । लामो माला पेटसम्म भुण्डिएको छ । हातमा बाजु र बालाहरू छन् । कम्मरमा बुट्टेदार चौडा पेट्टी छ । तल्लो भागमा धोती छ । धोतीको केही भागमा अगाडितिर ल्याइ बुट्टेदार मुजाहरू बनाइएको छ । शिरको मुकुट पहिलो रंगको छ । शरीरमा हरिया र पहिलो रंगको प्रयोग गरिएको छ । मूर्ति जीर्ण अवस्थामा छ ।

8) आर्यतारा (१७ औं शताब्दी)

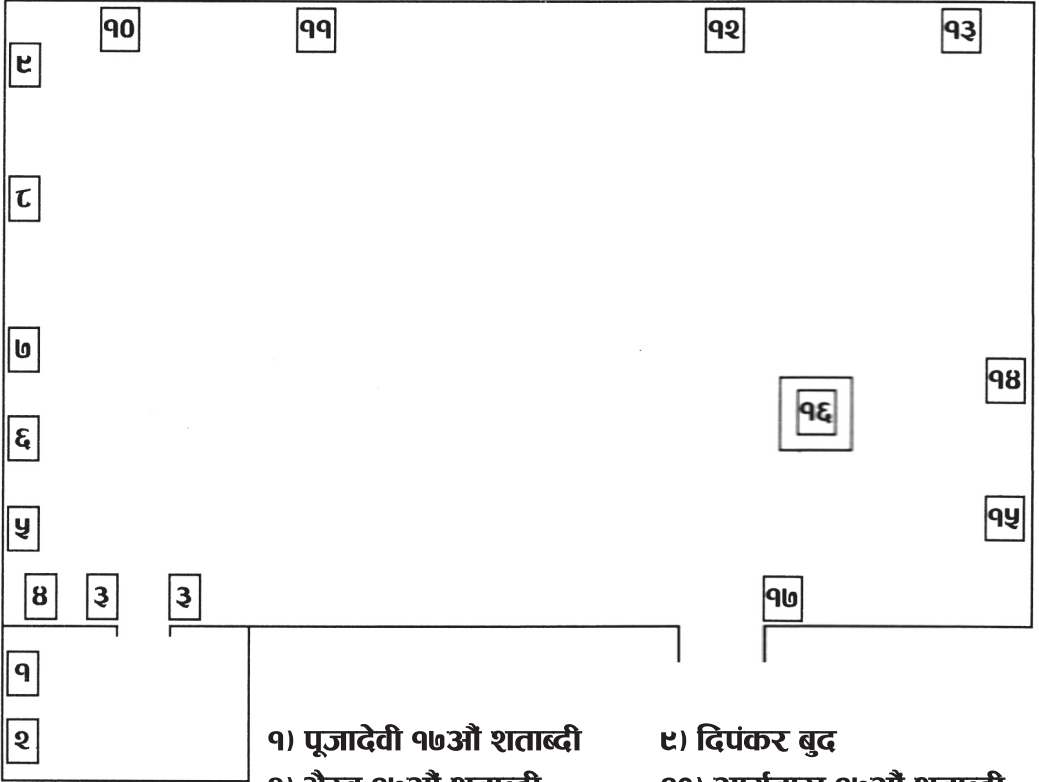


ललितासनमा बसेको ताराको यो मूर्तिका २ वटा हातहरु छन् । दायाँ हात वरद मुद्रामा बायाँ हात अभय मुद्रामा छ । हातमा कमलका डाँठहरु समातेको देखाइएको छ । शिरमा अलंकृत मुकुट छ । शिरका पछाडि प्रभामण्डल छ । प्रभामण्डलको वरिपरि अग्नि ज्वालाहरु बनाइएको छ । मूर्तिको कानमा पत्रकुण्डलहरु छन् । घाँटीमा चौडा हार छ । हातमा वाजु र चुराहरु छन् । कम्मरमा कम्मरपेटी छ । काँधमा दायाँबायाँ फूलहरु छन् । फूलको मध्य भागमा दायाँतिर कलश छ भने दायाँतिर खड्ग छ । यस मूर्तिमा पनि रंगको राम्रो संयोजन देखिन्छ । मुकुट गहनाहरु र कानको दायाँ बायाँ भागका फूलहरुमा सुनौलो रंग छ भने शरीरमा राता पहेँलो र हरियो रंगको संयोजन पाइन्छ ।





तेश्रो तल्ला
(दूलो कोटा)



- १) पूजादेवी १७औं शताब्दी
 २) भैरव १७औं शताब्दी
 ३) सिंह (दुई वटा)
 ४) राधाकृष्ण १७औं शताब्दी
 ५) मञ्जुश्रीको तोरण
 ६) तोरण
 ७) गरुड अंकित तोरण
 १६औं शताब्दी
 ८) विष्णु १७औं शताब्दी
- ९) दिपंकर बुद
 १०) आर्यतारा १७औं शताब्दी
 ११) आर्यतारा १७औं शताब्दी
 १२) आर्यतारा १७औं शताब्दी
 १३) मञ्जुश्री १७औं शताब्दी
 १४) मारविजय १५औं शताब्दी
 १५) विष्णु १७औं शताब्दी
 १६) नर्तकीदेवी १७औं शताब्दी
 १७) शिव विश्वरूप १७औं शताब्दी

१) पूजा देवी (१७ औं शताब्दी)



भक्तीमा समर्पित पूजा गर्ने मुद्रामा भएको हुनाले यो मूर्तिलाई पूजादेवी भनेर नामाकरण गरिएको हो। दुईवटा हातहरूमा पूजाको पात्र समातेको यो नारी मूर्तिमा विभिन्न किसिमका गहनाहरू प्रयोग गरिएका छन्। कानका पत्र कुण्डलहरू विशेष आकर्षक छन्। मूर्तिको आसनमा छोएको सारीको बुट्टा अति आकर्षक देखिन्छ। मूर्तिका केशविन्यास साधारण खालको छ। मूर्तिमा कम्मर र बक्ष बनाउन कलाकारले ज्यादै परिश्रम गरेको प्रष्ट देखिन्छ। यस मूर्तिलाई नेपाली काष्ठ कलाको अनुपम नमूना मान्न सकिन्छ।

२) भैरव (१७ औं शताब्दी)



शिवका विभिन्न रुपहरुमध्ये भैरवरुप पनि एक हो। भैरबलाई शिवको उग्ररुपको रुपमा लिइन्छ । नेपालमा भैरबका विभिन्न रुपका मूर्तिहरु पाइन्छन् । साधारण आसन माथि कम्मरभन्दा माथि भागमात्र देखाइ बनाइएको भैरबका चार हातहरु छन् । माथिल्लो दायाँ हातमा तरवार छ भने तल्लो हातमा कपाल पात्र छ । माथिल्लो बायाँ हातमा ढाल र तल्लो हातमा तर्जनी मुद्रामा रहेको छ । डरलाग्दो जटा मुकुटमा मुण्डहरु पनि जोडिएका छन् । ठूला आँखीभौं गोला डरलाग्दा आँखा ठूलो खुल्ला मुख यस मूर्तिका महत्वपूर्ण विशेषताहरु हुन। कानमा सर्प कुण्डलहरुको साथै चक्रकुण्डलहरु पनि छन् । घाँटीमा चौडा हारको साथै सर्पमाला पनि छ । हातमा वाजु र सर्प बालाहरु छन् । आसन भागको अगाडितिर आसन मुद्रामा २ हातयुक्त पुरुष मूर्ति छ। र वरिपरि बुढाहरु कुँदिएका छन् । मूर्तिमा रातो र कालो रंगको प्रयोग भएको छ । आसन भाग भने जीर्ण अवस्थामा छ ।

३) सिंह मूर्ति



देवीको वाहनको रूपमा चर्चित सिंहलाई हिन्दू र बौद्ध दुवै धर्ममा पूजा गर्ने चलन छ। बौद्ध धर्ममा त बुद्धलाई समेत शाक्य सिंह भनी सम्बोधन गरेको पनि पाइन्छ। विशेष गरी शाक्त धर्ममा सिंहको विशेष महत्व रहेको पाइन्छ। यी दुइवटा सिंह स्थानक मुद्रामा छन् र साधारण आसनमाथि छन्। दुवै सिंह मूर्तिका तीनवटा खुट्टाहरु देखिन्छन्। सिंहहरुको केशविन्यास, पछाडिका जटा, जङ्गाहरु, घाँटीको माला र शरीर अति आकर्षक बनाइएका छन्। सिंहको आँखा पनि ध्यान मग्न अवस्थाको बनाइएको छ। कलाकारिताको हिसावले यी सिंहहरु अति महत्वपूर्ण छन्।

8) कृष्ण र गोपिनी (१७ औं शताब्दी)



साधारण आसन माथि कमलको फूलमाथि त्रिभंग मुद्रामा भएको कृष्णको मूर्तिका दुवै हातले वासुरी समातेको छ । कृष्णको शिरको केशविन्यास साधारण खाले छ । केशलाई माथिल्लो भागमा लागि जुरो बनाइएको छ । निधारमा टीका छ । आँखाहरु कुनै काममा व्यस्त रहेको देखाइएको छ । शरीरमा कुनै पनि किसिमका गहनाहरु छैनन् । शरीरको माथिल्लो भागमा कुनै वस्त्रको प्रयोग भएको छैन, तल्लो भागमा सुनौलो धोती प्रयोग गरिएको छ । पछाडि पट्टिको धोतीको भागले कमलको आसन छोएको छ । मूर्तिको दायाँ वायाँ दुवै तर्फ गोपिनीहरु नृत्य अवस्थाका मूर्तिहरु छन् । यी गोपिनीहरुको केशविन्यास साधारण खाले छ भने शरीरमा हार, वालाहरु गहनाको रूपमा प्रयोग भएको छ । कानमा कुण्डलहरु पनि छन् । कम्मरबन्ध आकर्षक छ । दुवै गोपिनीहरुको धोती रातो रंगको छ साथै धोतीमा आकर्षक मुजाहरु बनाइएको छ । यस्तो किसिमका कृष्णका मूर्तिहरु नेपालमा थुप्रै पाइन्छन् ।

५) तोरण (१७ औं शताब्दी)



नेपाली बास्तुकलामा प्रयोग गरिने विभिन्न काष्ठकलाका विविध स्वरूपहरू मध्ये तोरण पनि एक हो । यस्ता तोरणहरू विशेष गरी ढोका र भ्यालका माथिल्लो भागमा राखिएका हुन्छन् । यस्ता तोरणहरू प्रायः अर्ध गोलाकार स्वरूपमा बनाइएका हुन्छन् । विशेष गरी नेपाली शैलीका मन्दिरहरूका मूल ढोका माथि बढी मात्रामा राखिन्छन् । मन्दिरको मूल गर्भगृहमा भएको मूर्तिको आकार कुँदिनुको साथै क्षेपु, सर्प, गरुड, मकराकृति, रुख पात लहराहरू बनाइएका हुन्छन् । यस किसिमका आकृतिमा तिनै लोक र तिनै लोकका प्राणीहरूलाई बुझ्ने स्वरूपका मूर्तिहरू र पञ्चतन्त्रका प्रतिकहरू अंकित गरिएका हुन्छन् । मन्दिरभित्र प्रवेश गर्नु पूर्व गर्भगृहको दृष्य अनुभव गर्न पनि यस्ता किसिमको स्वरूप राखिएको हुनुपर्दछ । साथै कुन देवताको मन्दिर हो भनेर चिन्नको लागि पनि यस्तो किसिमको धारणाबाट प्रेरित भई कलाकारले यस्तो किसिमको स्वरूप मुल ढोकामाथि राखेको हुन सक्छ । यस्ता तोरणहरूले मन्दिरको सौन्दर्य पक्षलाई पनि बढाएको पाइन्छ । यदाकदा काठका तोरणमा बाहिरबाट धातुका प्रतिकृति बनाइ मोडिएको पाइन्छ ।

त्रिभुज आकारमा भएको यस तोरणको तल्लो भागको बीचमा चार हात सहितको मञ्जुश्रीको मूर्ति आसन मुद्रामा छ । चार हात मध्ये दायाँ तिरको हातको माथिल्लो हातमा तरबार लिएको छ । अरु हातहरूको आयुधहरू स्पष्ट छैनन् । शिरमा अलंकृत मुकुट छ । शरीरका अन्य गरगहनाहरू स्पष्ट देखिदैन । मञ्जुश्रीको दायाँ गणेशको आसन मुद्रामा भएको चार हात सहितको मूर्ति छ भने बायाँतिर चारहात सहितको आसन मुद्रामा भएको भैरवको मूर्ति छ । तल्लो भागको दुवै किनारामा मकराकृति छन् । तोरणको बीच भागमा विभिन्न किसिमका आकृतिहरू छन् । सबभन्दा माथिल्लो भागमा डरलाग्दो क्षेपुको, सर्प मुखमा हालिराखेको मूर्ति छ । क्षेपुको माथि छत्रावली छ । कलाकारिताको हिसाबले यो तोरण अति महत्वपूर्ण छ ।

६) काठको तोरण



अर्धगोलाकार यस तोरणको तल्लो भागमा चार हात युक्त देवीको मूर्ति छ । यस मूर्तिका दायाँ बायाँ र माथि गरी जम्मा १० वटा मूर्तिहरू छन्। यी १० वटा मूर्ति मध्ये तोरणको बाँया भागको कुनातिर भएको मूर्ति गणेशको हो। मूर्तिहरूको शैली अध्ययन गर्दा अन्य मतिहरू नवदुर्गाको जस्तो आभास पाइन्छ । सबै मूर्तिहरू चारहात युक्त आसन मुद्रामा छन् । मूर्तिहरूले लिएका आयुधहरू केही मात्र स्पष्ट छन् सबै स्पष्ट छैनन् । तोरणको तल्लो भागको दुवै किनारमा मकरका आकृतिहरू छन् । तोरणको सबभन्दा माथिल्लो भागमा सर्पहरू खाइ राखेको गरुडको डरलाग्दो मूर्ति छ । गरुडलाई उडि राखेको देखाइएको छ भने पेट बाहिर निस्केको छ । गरुडका दायाँ बायाँ उडिराखेका अप्सराहरूका आकृतिहरू छन् । दुवै अप्सराले दाहिने हातमा केही लिए जस्तो देखिन्छ । कलाकारिताको दृष्टिले यो तोरण अति महत्वपूर्ण छ । यो तोरण कुनै देवी मन्दिरको हुन सक्ने अनुमान गर्न सकिन्छ ।

७) तोरण (१७ औं शताब्दी)



त्रिभुज आकारमा भएको तोरणको तल्लो भागमा आसन मुद्रामा बिष्णुको मूर्ति छ । बिष्णुका चार हातहरू छन् । हातहरूमा क्रमशः शंख, चक्र, गदा र पद्म छन् । मूर्तिको शिरमा अलंकृत मुकुट छ। शरीरमा विभिन्न किसिमका गरगहनाहरू छन् । शिरको पछाडि प्रभामण्डल छ । साथै प्वालयुक्त प्रभा पनि छ । प्रभाका किनारहरूमा अग्निज्वालाहरू छन् । तोरणको तल्लो भागको दुवै किनारमा मकराकृतिहरू छन् । तोरणको बीचमा विभिन्न किसिमका आकृतिहरू छन् । सबभन्दा माथिल्लो भागमा उडीराखेको गरुडको मूर्ति छ । मूर्तिको दायाँ बायाँ अप्सराहरू उडीराखेको अवस्थामा देखाइएको छ । गरुडको मुख जीर्ण भैसकेको छ । गरुडभन्दा माथिको भाग पनि जीर्ण भैसकेको छ ।

८) बिष्णु (१७ औं शताब्दी)



कमलको फूलमाथि आसन मुद्रामा भएका बिष्णुका चारवटा हातहरु छन् । दायाँ हातमा क्रमशः शंख र पद्म छन् भने बायाँ हातमा गदा र चक्र छ। शिरमा अलंकृत मुकुट छ । शिरको पछाडि किनारहरुमा अग्निज्वालाहरु भएको प्रभामण्डल छ । मुख जीर्ण छ। कानमा चक्र कुण्डलहरु छन् । घाँटीमा चौडा हार छ । बाजुमा केयूर र हातमा बालाहरु छन्। कम्मरमा चौडा कम्मरबन्ध छ । तल्लो भागमा भएको धोतीमा आकर्षक बट्टाहरु छन् । मूर्तिको पछाडि प्रभा पनि छ । मूर्तिमा रातो, पहेँलो र हरियो रंगको प्रयोग भएको छ ।

८) दीपंकर बुद्ध (१८ औं शताब्दी)

बौद्ध धर्मका महत्वपूर्ण देवताहरु मध्ये दीपंकर-बुद्ध पनि एक हुन् । यिनी शाक्य मुनि बुद्धका गुरु मानिन्छन् । बुद्ध बंशमा उल्लेख भएका चौबीस बुद्धहरु मध्ये दीपंकर बुद्ध पनि पर्दछन् । काठमाण्डौं उपत्यकाका विहारहरुमा दीपंकर बुद्धको मूर्ति राख्ने चलन छ । विशेष गरी पंचदानको उपलक्ष्यमा यिनको विशेष महत्व रहन्छ ।

स्थानक मुद्रामा भएको यस मूर्तिको दुईबटा हातहरु छन् । दायाँ हात खाली छ । बायाँ हातमा भिक्षा पात्र छ । भिक्षा पात्रको केही भाग जीर्ण भैसकेको छ । शिरमा मुकुट छैन, केशविन्यास साधारण खाले छ । निधारमा सानो टीका छ । ठूला ठूला कानहरु छन् । कानमा छिद्र भएता पनि कुण्डलहरु छैनन् । बायाँ काँधबाट चीवर तलतिर भर्दै दायाँतिर कम्मर सम्म पुगेको छ । बायाँ काँधमा चिबरको तुनाहरु भृण्डिएका छन् । काँधबाट भरेको चीवरको किनारमा सुनौलो रंग छ । चीवरमा फूलबुट्टाहरु छन् । दायाँ कम्मरमा पुगेपछि चीवरको किनारका बुट्टाहरु ठूलो छ । धोती पनि अलंकृत छ । शरीरभरी रातो, नीलो, कालो र सुनौला रंगको राम्रो संयोजन छ ।



१०) आर्यतारा (१७ औं शताब्दी)



कमलको आसनमाथि ललितासनमा भएको ताराको यस मूर्तिका २ वटा हातहरू छन् । दायाँ हात वरद मुद्रामा छ भने बायाँ हात अभय मुद्रामा छ । दुवै हातहरूमा कमलका डाँठहरू देख्न सकिन्छ । मूर्तिका शिरमा अलंकृत मुकुट छ । शिरको पछाडि पीपलपात स्वरूपको प्रभामण्डल छ । प्रभामण्डलको किनारमा अग्नि ज्वालाहरू छन् । कानमा पत्र कुण्डलहरू छन् भने घाँटीमा सानो चौडा हार छ । हातमा वाजु र चुराहरू छन् कम्मरको तल्लो भागमा बुद्धाहरू भएको पेट्टी छ । मूर्तिको दायाँ-बायाँ काँधनेर फूलहरू छन् । मूर्तिमा रंगको राम्रो संयोजन देखिन्छ । मुखमा सुनौलो रंग छ तर धेरै उडिसकेको छ । गहनाहरू र लुगाहरूमा रातो, नीलो र पहेँलो रंग लगाइएको छ । आसन भागमा सारीका बुद्धाहरू पनि छन् । कमलासनमा पनि रंगहरूको प्रयोग गरिएको छ ।



११) आर्य तारा (१७ औं शताब्दी)



वर्गाकार आसन माथि भएको यो मूर्ति ललितासनमा छ । यस मूर्तिका २ वटा हातहरू छन् । दायाँ हात वरद मुद्रामा छन् भने बायाँ हात अभय मुद्रामा छ । दुवै हातमा कमलको फूलको डाँठ देखाइएको छ । शिरमा आकर्षक मुकुट छ। कानमा पत्रकुण्डलहरू छ र चौडा हार छ। हातमा वाजु र चुराहरू छन् भने कम्मरमा साधारण किसिमको पेटी छ । काँधको दायाँ बायाँ कमलका फूलहरू छन् । बायाँ र दायाँतिरका फूलहरू फरकफरक छन् । शरीरमा भएका गहनाहरू र कपडाहरूमा रंगको प्रयोग भएको छ। मुखमा सुनौलो रंग छ भने मुकुटमा रातो रंग छ। कान र घाँटीका गहनाहरूमा सुनौलो रंग छ। हार मुनिको र स्तनभन्दा तल्लो भागमा भी आकार बनाइ सुनौलो रंग लगाइएको छ र हातहरूमा पनि सुनौलो रंग छ। सारीमा रातो रंग छ र अन्य कपडाहरूमा नीलो पहेँलो र रातो रंगको संयोजन मिलाइएको छ । मूर्तिको आसनमा सारीका मुजाहरू बढी आकर्षक तरीकावाट भुण्डिएका छन्। यस मुजामा पनि रंगको राम्रो संयोजन छ। साथै मूर्ति वसेको आसनमा पनि विभिन्न किसिमका फूलहरू छन् ।

१२) आर्यतारा (१७ औं शताब्दी)



कमल माथि आसन मुद्रा भएको यस मूर्तिका २ वटा हातहरू छन् । बायाँ हात अभय मुद्रामा छ भने दायाँ हात वरद मुद्रामा छ । दुवै हातमा कमलका फूलका डाक्लाहरू देखिन्छन् जसले दाया-बायाँ काँधनेर कमलका फूलहरू हुनु पर्ने हो तर हाल उक्त कमलका फूलहरू देखिदैन । शरीरमा प्रशस्त मात्रामा गरगहनाहरू प्रयोग भएका छन् । मूर्तिको शिरमा अलंकृत मुकुट छ र शिरको ठीक पछाडि अलंकृत प्रभामण्डल छ । कानमा पत्रकुण्डलहरू छन् । मुकुटमा पहेंलो रङ्ग लगाइएको छ । प्रभाका पनि पहेंलो र रातो रङ्ग गहना पहेंला छन् भने कपडाहरू रातो रङ्गका छन् र खाली शरीरमा नीलो रङ्ग प्रयोग गरिएको छ । रातो घाँघरमा सुन रङ्गका फूलहरू बनाइनु यस मूर्तिको महत्वपूर्ण विशेषताहरू हुन् ।

१३) मञ्जुश्री (१७ औं शताब्दी)



कमलासनमाथि ललितासन भएको मञ्जुश्रीका दुईवटाहातहरू धर्मचक्र मुद्रामा छन् । मूर्तिको शिरमा अलंकृत मुकुट छ । शरीरमा प्रशस्त मात्रामा गरगहनाहरू प्रयोग गरिएका छन् । विशेष गरी घाँटीको हार र कम्मरको पेटी अति आकर्षक छ ।

१४) मार विजय (विजय उत्सव मूर्ति) (१७औं शताब्दी)



बौद्ध धर्ममा बुद्धले तपस्या गरेको ठाउँको विशेष महत्व छ । बुद्धले तपस्या गर्दाको क्रममा अनेक वाधा व्यवधान भोग्नु परको उल्लेख विभिन्न साहित्यमा पाईन्छ । बुद्धको तपस्या दर्शाउनु नै ईन्द्रले भंग गर्न देवपुत्र मारले गरेको आक्रमणको कथा यो मूर्ति फलक को उद्देश्य हो की भन्ने भान हुन्छ । यस मूर्ति फलकमा सबभन्दा तल्लो मध्ये भागमा कमलको आसन माथि भू-शर्ष मुद्रामा बुद्धको मूर्ति छ । मूर्ति ध्यान मग्न अवस्थामा छ । मूर्तिको वरिपरि देव देवता र राक्षसका मूर्तिहरु बनाइएका छन् । मूर्तिको दायाँ-बायाँ दुबैतर्फ शिरमाथि २ वटा राक्षस मूर्ति र सबभन्दा माथिल्लो भागमा ब्रम्हा सहित ९ वटा देवताका मूर्ति छन् । मूर्तिभरि नै रातो रंगको प्रयोग प्रशस्त मात्रामा भएको छ । कलाकारिताको हिसाबले उक्त मूर्ति अति महत्वपूर्ण देखिन्छ । यस मूर्तिलाई मारविजय मूर्ति भनेर मात्र नामाकरण गर्नु त्यति सान्दर्भिक देखिदैन । मूर्तिमा भएका देवताहरुलाई हेर्दा उक्त मूर्तिलाई बुद्धत्व प्राप्त गर्न थालेको अवस्थाको स्वागत मूर्ति भनेर नामकरण गर्न पनि सान्दर्भिक देखिन्छ ।

१५) बिष्णु (१७ औं शताब्दी)



कमलको फूलमाथि गरुडमाथि स्थानक मुद्रामा भएका बिष्णुका चारवटा हातहरु छन् । चारवटा हातमा कमशः शंख, चक्र, गदा र पद्म छन् । शिरमा अलंकृत मुकुट र कानमा कुण्डलहरु छन् । शिरमाथि सर्पको फणा बनाइएको छ । घाँटीमा हार र वैजयन्तीमाला छ भने हातमा बालाहरु छन् । धोतीमा आर्कषक बुट्टाहरु छन् । खुट्टामा मोटा कल्लीहरु देखिन्छन् । कलाकारिताको हिसाबले यो मूर्ति १७ औं शताब्दीको नभई १९ औं शताब्दीको भान हुन आउदछ ।

१६) नृत्यदेवी (१५ औं शताब्दी)



भक्तपुर काष्ठकला संग्रहालयमा प्रदर्शित यो मूर्ति यस संग्रहालयमा भएका पुराना मूर्तिहरूमा पर्दछ । त्रिभङ्ग मुद्रामा नृत्यको अवस्थामा भएकोले यस मूर्तिलाई नृत्य देवीको मूर्ति भनेर भनिएको हो । मूर्तिका २ हातहरू नृत्यको भावमा देखाइएको छ । मूर्तिमा साधारण किसिमका गर गहनाहरू प्रयोग गरिएका छन् । केश विन्यास अलंकृत छ । मूर्तिका स्तनहरू आकर्षक तरीका वाट बनाइएका छन् । सारीका मुजाहरू आकर्षक छन् । सारीका तीनवटा टुप्पाहरू तल्लो भागमा भुण्डिएका छन् । यी टुप्पाहरूमा पातला मुजाहरू बनाइएका छन् । यस मूर्तिको महत्वपूर्ण विशेषता कम गर गहनाको प्रयोग हुनु र रङ्ग आजपनि आर्कषक रहि रहनु हो ।

१७) शिव विश्वरूप (१७ औं शताब्दी)



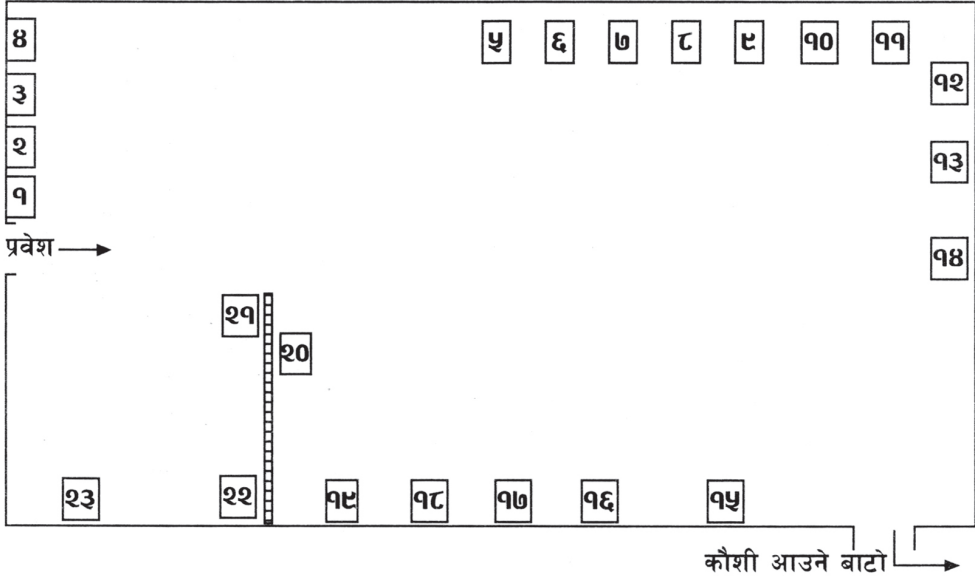
कमलको आसनमाथि प्रत्यालिढ मुद्रामा उभिएको भैरवका ६ वटा खुट्टाहरू छन् । ६ वटा खुट्टाहरू मध्ये दायाँ २ वटा खुट्टाहरू साँढेमाथि छन् भने अर्को खुट्टा नारी मूर्तिको हातमा छन् । बायाँ एउटा खुट्टा कछुवामाथि छ भने २ वटा खुट्टा साँढेमाथि छन् । भैरवका ३० वटा हात र १७ वटा शिरहरू छन् । प्रत्येक शिरमा मुकुटहरू छन् र प्रत्येक मुखका हाउभाउ फरक फरक छन् । भैरवको मूल मुखको माथितिर भएको एउटा शिरमा जटा मुकुट छ । आँखा गोलाकार छन् । तीसवटा हातमा विभिन्न मूर्ति आकृतिहरूको साथै केही हातमा आयुधहरू पनि छन् । सवभन्दा तलतिरका हातहरू गोलाकार बनाइ जोडिएका छन् । कानमा चक्रकुण्डलहरू छन् भने घाँटीमा सुनौला हार छ । काँधहरूबाट निस्किएको घुँडासम्म भुण्डिएको मुण्डमाला छ । हातमा बालाहरू छन् । पेटमा डरलाग्दा ठूला ठूला आँखा र मुख भएको भैरवको आकृति बनाइएको छ । धोतीमा मुजाहरू दायाँ बायाँ घुँडाको तलसम्म भुण्डिएका छन् भने तीनवटा भुम्का सहित भैरवको अगाडि बुट्टेदार धोतीको पट्टा भुण्डिएको छ । वैदिककालदेखि नै आर्यव्रत मध्य प्रदेशमा कल्पना गरिएको विश्वरूपको अध्ययन अनुसन्धानमा यो महत्वपूर्ण सावित हुनेछ ।





तेश्रो तल्लाको
पूर्वतिरको
ढूलो कोटा भित्र

3



१) आर्य भृकुटी तारा १७औं शताब्दी

२) मैरब १७औं शताब्दी

३) मैरब १७औं शताब्दी

४) अष्टभुज मैरब १७औं शताब्दी

५) आर्यतारा १७औं शताब्दी

६) बसुन्धरा १६औं शताब्दी

७) यमकिंकर १७औं शताब्दी

८) ठेकी (दारको)

९) टुंडाल (श्वटा) १७औं शताब्दी

१०) टुंडाल (७थान) १७औं शताब्दी

११) टुंडाल (६थान) १७औं शताब्दी

१२) कृष्ण १८औं शताब्दी

१३) बलराम १८औं शताब्दी

१४) टुंडाल १७औं शताब्दी

१५) इयाल १७औं शताब्दी

१६) खाट १७औं शताब्दी

१७) तखता (तखाम) १७औं शताब्दी

१८) माटोको इयाल

१९) गरुड अंकित तोरण १६औं शताब्दी

२०) नृत्यरूप गणेश १७औं शताब्दी

२१) टुंडाल १७औं शताब्दी

२२) अष्टभुज मैरब १७औं शताब्दी

२३) टुंडाल (श्वटा) १७औं शताब्दी

५४

तेस्रो तल्लाको पूर्वतिरको ठूलो कोठा भित्र

१) आर्यतारा (१७ औं शताब्दी)

त्रिभङ्ग अवस्थामा कमलको आसनमाथि ताराको यो मूर्ति स्थानक मुद्रामा छ । मूर्तिका २ वटा हातहरू छन् । दायाँ हात वरद मुद्रामा छ भने बायाँ हात कुहिना माथि सरेको छ । मूर्तिको शिरमा आकर्षक मुकुट छ भने कानमा पत्रकुण्डलहरू छन् । छातीमा चौडा हारको साथै वक्षस्थलको तल्लो भागसम्म भुण्डिएको पातलो हार छ। यस पातलो हारलाई वक्षस्थलको मध्य भागबाट आकर्षक डिजाइन बनाइ तल्लो भागतिर भग्निएको छ। साथै घाँटीबाट क्रमशः तल हुँदै घुँडासम्म अति अलंकृत लामो माला पनि छ । उक्त मालामा उत्कृष्ट कलाकारिता देख्न सकिन्छ । कम्मरमा सानो चौडा बुट्टेदार पेटी छ । पेटीको अगाडि पट्टिको बीच भागमा त्रिभुज आकारको डिजाइन बनाइ तलतिर भग्निएको छ । मूर्तिमा भएको सारीमा सानाबुट्टाहरू बनाइएको छ । सारीको तल्लोभागका मुजाहरू आकर्षक छन् । यस मूर्तिमा पनि रंगको प्रयोग गरिएको कुरा सारीमा देखिने रंग र वक्षस्थलको तल्लो भागमा भएको रंगले स्पष्ट पार्दछ । हाल शरीरका अन्य भागहरूको रंग उडिसकेको छ।



२) भैरव मुकुण्डो (१७ औं शताब्दी)



नेपालमा विशेष गरी विभिन्न किसिमका मुकुण्डोहरू बनाउने परम्परा छ । यस्ता मुकुण्डोहरू विशेष गरी डरलाग्दा वा उग्र स्वरूपका देवता वा पशुहरूका बनाउने परम्परा छ । यस्ता मुकुण्डोहरू मुखमा लगाएर विभिन्न किसिमका जात्राहरू सम्पन्न गर्ने र नाचहरू संचालन गर्ने परम्परा आजसम्म पनि प्रचलित रहेको छ । भैरवको यो मुकुण्डाको डरलाग्दो अलंकृत जटा मुकुट छ । जटा मुकुटको अगाडी तिर रत्न जडित मुकुट पनि छ । निधारमा तेस्रो ठूलो मुकुट छ । डरलाग्दा आँखिभौहरू छन् आँखिभौँ गोलाकार छन् । मुख खुल्ला र मुखका तिखा दाँतहरू देखिन्छन् । कानमा अति आकर्षक सर्प कुण्डलहरू छन् । घाँटीमा सर्प मालाको साथै चौडा किसिमको हार छ । मूर्तिमा रातो र सुनौलो रंग यत्रतत्र लगाइएको छ ।

3) शक्ति सहित भैरव (१७ औं शताब्दी)

कमलको आसनमाथि स्त्रीस्वरूप वेताल र मयूरमाथि खुट्टा राखी प्रत्यालिङ्ग मुद्रामा भएको भैरवको ६ वटा हातहरू छन् । दायाँतिरको माथिल्लो हातमा खड्ग छ वीचको हातमा त्रिशूल र सबभन्दा तल्लो हातमा कपाल छ । बायाँतिरको माथिल्लो हातमा ढाल छ । वीचकोमा मुण्ड छ भने तल्लो हातको वस्तु देखिदैन । शिरमा मुकुट छ भने कानमा सर्प कुण्डलहरू छन् । साथै मुकुटको तल्लो किनारमा मुण्डमालाहरू छन् । ठूला आखिभौं र आँखा गोलाकार छन् । घाँटीमा चौडा हारको साथै सर्पमाला र मुण्डमाला पनि छ । मुण्डमाला घुँडा सम्म भुण्डिएको छ । हातमा सर्पमाला छन् भने धोती बुट्टेद्वार छ । खुट्टामा सर्प वालाहरू छन् । स्त्रीस्वरूप वेताल र मयूरको बीचमा कलश आकृति बनाइएको छ । भैरवको बायाँतिर नृत्य अवस्थामा भैरव शक्तिको सानो मूर्ति छ । शक्तिका २ वटा हातहरू छन् । दुई हात मध्ये दायाँ हातमा कपाल छ भने बायाँ हात तर्जनी मुद्रामा छ । शिरमा अलंकृत मुकुट छ । घाँटीमा चौडा हारको साथै मुण्डमाला पनि छ । मुण्डमाला घुँडा सम्म



भुण्डिएको छ । हातमा बाजु र चुराहरू छन् । शक्तिको धोतीमा अलंकृत बुट्टाहरू छन् । शक्तिको एउटा बडा मयूर माथि छ । भैरव शक्ति मूर्तिको पछाडी मन्दिर आकारको प्रभा छ । भैरवको दायाँ बायाँ स्तम्भ आकृतिहरू बनाई माथिल्लो भागमा तोरणको आकृति छ । तोरणको सबभन्दा माथिल्लो भागमा तिनवटा छत्र आकृति माथि शिखर आकृति देखाइएकोछ । तोरणको मध्य भागमा चार हात युक्त उडिरहेको गरुड छ । गरुडका २ वटा तल्ला हातमाथि सरेका छन् माथिल्लो दायाँ हातको वस्तु स्पष्ट हुँदैन भने बायाँ हातमा छत्र छ । गरुडको शिरमा अलंकृत जटा मुकुट छ । शिरमा प्रशस्त गरगहनाहरू छन् । कलाकारिताको हिसावले प्रभा भाग अति आकर्षक छ । यस मूर्तिलाई एउटा महत्वपूर्ण मूर्तिको रूपमा राख्न सकिन्छ ।

8) अष्टभुज भैरवमूर्ति (१७ औं शताब्दी)



यस संग्रहालयमा भएका भैरव मूर्ति मध्ये यो पनि एउटा महत्वपूर्ण मूर्ति हो । हातमा कपाल लिएका वेताल स्वरूपका, प्रत्यालिढ मुद्रा भएको यस मूर्तिको आठवटा हातहरू छन् । दायाँतिरका हातहरूमा माथि देखि क्रमशः त्रिशूल, तीर, कपाल छन् । एउटा हातमा आयुध छैन । बायाँतिरको हातमा धनुष, तर्जनि मुद्रा र अरु २ हातको आयुध स्पष्ट हुँदैनन् । शिरमा डरलाग्दो मुण्डमाला जडित डरलाग्दो जटा मुकुट छ । कानमा सर्प कुण्डलहरू छन् । मुख डरलाग्दो छ । छातीमा बुट्टेदार चौडा किसिमको हार छ । साथै पेट सम्म भुण्डिएको सर्प माला पनि छ । दुवैवटा काँधहरूलाई हुँदै मुण्डमाला कटिभन्दा तलसम्म भुण्डिएको छ । प्रत्येक हातमा केयूर र वालाहरू पनि छन् । तल्लो भागमा बुट्टेदार कछाड छ । खुट्टामा सर्पमालाहरू छन् मूर्ति पछाडि प्रभा छ । प्रभाको किनारमा अग्निज्वाला देख्न सकिन्छ । साथै फूलहरू पनि बनाएका छन् । मूर्तिको आसन जीर्ण छ ।

५) आर्य तारा (१७ औं शताब्दी)

कमलको आसन माथि स्थानक मुद्रा भएको यस मूर्तिका २ वटा हातहरु छन् । बायाँ हात अभय मुद्रामा छ भने दायाँ हात वरद मुद्रामा छ । दुवै हातमा कमलका फूलका डाक्लाहरु देखिन्छन् जसले दायाँवायाँ काँधनेर कमलका फूलहरु हुनु पर्ने हो तर हाल उक्त कमलका फूलहरु देखिदैन । शरीरमा प्रशस्त मात्रामा गरगहनाहरु प्रयोग भएका छन् । मूर्तिको शिरमा अलंकृत मुकुट छ। शिरको ठीक पछाडि आकर्षक प्रभामण्डल छ । कानमा पत्र कुण्डल छन् । घाँटीदेखि जंघासम्म भुण्डिएको माला प्रयोग गरिएको यस मूर्तिमा नीलो, पहेँलो र रातो रङ्ग लगाइएको छ । मुकुटमा पहेँलो र रातो रङ्ग लगाइएको छ । प्रभामा पनि पहेँलो र रातो रङ्ग छ। गहना पहेँला छन् भने कपडाहरु रातो रङ्गका छन् । खाली शरीरमा नीलो रङ्ग प्रयोग गरिएको छ । रातो घाँघरमा सुन रङ्गका फूलहरु बनाइनु र खुट्टामा आकर्षक किसिमको गहनाहरु हुनु यस मूर्तिका महत्वपूर्ण विशेषताहरु हुन् ।



६) वसुन्धरा (१६ औं शताब्दी)



वसुन्धरा भन्ने वित्तिकै पृथ्वीका धनधान्यकी देवी भनेर बुभुनु पर्दछ । हिन्दू र बौद्ध धर्ममा वसुन्धरालाई पुज्ने चलन छ । नेपालमा वसुन्धराको मूर्ति शुरु मध्यकाल देखिका मात्र भेटिन्छन् । कमलको आसनमा, ललितासनमा भएको यस वसुन्धराको मूर्तिका ६ वटा हातहरू छन् । ६ हातमध्ये दायाँतिरको माथिल्लो हात अभय मुद्रामा छ र बीचको हातमा रत्नहरू जडित गहनाको भुम्को छ भने तल्लो हात खाली छ । बायाँतिरको माथिल्लो हातमा पुस्तक छ भने बीचको हातमा अन्नको वाला छ र तल्लो हातमा रत्न र पूर्ण कलश छ । शिरमा अलंकृत मुकुट छ । शिरको पछाडि प्रभामण्डल छ र प्रभामण्डलमा साना साना बुद्धाहरू छन् । किनाराहरूमा अग्निज्वाला बनाइएको छ । आँखाहरू ध्यानमग्न अवस्थामा देखिन्छन् । कलाकारले नाक र मुख त्यति राम्रो बनाउन सकेको छैन । कानमा चक्र कुण्डलहरू छन्, छातीमा चौडा हार छ । चौडा हारमा साना-साना बुद्धाहरू छन् । अर्को सानो पातलो हार वक्षको तल्लो भागसम्म भुण्डिएको छ । उक्त हारले वक्षका दुवै भागलाई हुँदै भुण्डिएको छ । हातमा वाजु र चुराहरू पनि छन् । कम्मरको पेटी बुट्टेदार छ । खुट्टामा पनि बुट्टेदार चौडा आकारको कल्ली छ । आसन भागमा फूलका बुद्धाहरू छन् । मूर्तिको शरीरमा रातो, नीलो र पहेंलो रंगको प्रयोग भएको छ ।

७) हयग्रीव भैरव (१७ औं शताब्दी)



यस मूर्तिमा हयग्रीव भैरव कमल माथि आसन मुद्रामा छन् । यस मूर्तिमा हयग्रीवका दुईवटा हातहरू छन् । दायाँ हात खुल्ला गरि माथि उठाइएका छन् भने बायाँ औंलाहरू जोडी मुट्टीपारे जस्तो देखिन्छ । औंलाहरूको स्वरूप हेर्दा यस हातले केही समाते जस्तो देखिएता पनि हात केही समातेको देखिदैन । शिरमा अति अलंकृत र बुट्टेदार मुकुट छ । निधारमा तेस्रो आँखा छ । आँखाहरू डरलाग्दो स्वरूपमा बनाइएको छ । मुखवाट दाँत बाहिर निस्किएको देखाइएको छ । कानमा चक्रकुण्डलहरू छन् । कानमाथि पनि बुट्टाहरू बनाइएको छ । छातीमा चौडा लकेट जडित हार छ भने भुँडिसम्म सर्प स्वरूपको सर्प माला छ । सर्पको मुख पेट नैर देखाइएको छ । हातमा बाजु र बालाहरू छन् । शरीरको तल्लो भागमा धोती बुभाउनको लागि बुट्टेदार स्वरूपमा कालो रंग लगाइएको छ । मूर्तिको शरीर भरी रातो रंग लगाइएको छ । कलाकारिताको हिसाबले यो मूर्ति अति आकर्षक देखिन्छ । कवेरको मूर्ति भनिएता पनि यो मूर्ति हयग्रीव भैरवको हो भन्ने विभिन्न आधारहरूले स्पष्ट पार्दछ । तेस्रो आँखा हुनु, आँखा गोलाकार हुनु, दाँतहरू बाहिर निस्कनु, कानमा र शरीरमा सर्प माला हुनु यो मूर्ति भैरव हुन सक्ने महत्वपूर्ण आधारहरू हुन् । कलाकारिताको हिसाबले यो मूर्ति अति आकर्षक छ ।

८) ठेकी (१५ औं शताब्दी)



नेपाली समाजमा विशेष गरी दही दूध राख्न र पानीको संचय गर्नको लागि काठको ठेकीको प्रयोग मध्यकालदेखि नै चलन चल्तीमा रहेको पाइन्छ । शायद यो प्राचीन कालमा यस्ता ठेकीहरु विशेष गरी रिठी रुख कटहर गुराँसको काठबाट बनाइन्छ । बर्तमान समयमा धातुको अत्यधिक प्रयोगले गर्दा ठेकीको महत्व घट्दै गएको छ । यो ठेकी गोलाकार स्वरूपमा बनाइएको छ । ठेकी साधारण खाले कालो रंगमा छ । ठेकीमा कमशः पाँचवटा बुट्टाका भागहरु देखिन्छन् । नेपाली मौलिक संस्कृतिको अध्ययनमा यो ठेकीको विशेष महत्व रहेको छ ।

८) टुंडाल (१७ औ शताब्दी)



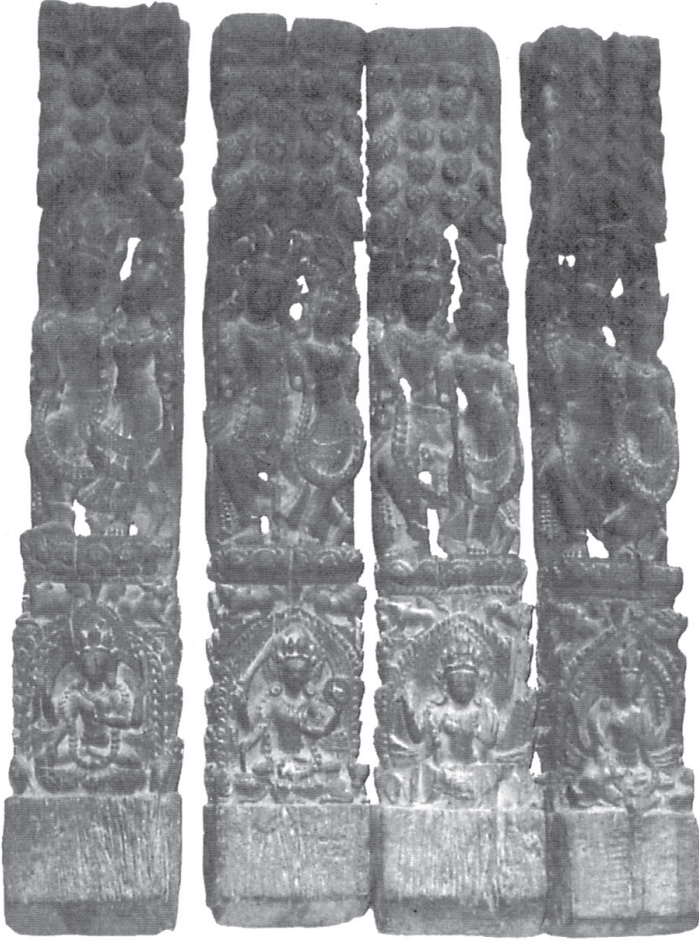
यी तीनवटा टुंडालहरु मध्ये बीचको टुंडाल ठूलो छ भने दायाँ र बायाँका टुंडालहरु साना साना छन् बीचको टुंडाल इन्द्रायणीको हो। यस टुंडालको सवैभन्दा माथिको भागमा रुखका हाँगाहरु पात सहित अंकित गरिएको छ। बीचमा इन्द्रायणीको हात्तीमाथि शालभञ्जिका (नृत्य) मुद्रामा भएको मूर्ति छ। मूर्तिका आठ हातहरु छन् तर सवै जीर्ण मुद्रामा छन्। मूर्तिको शिरमा अलंकृत मुकुट कानमा कुण्डल घाँटीमा सानो र लामो हार छ। हात्तीलाई कमलासनमा देखाइएको छ। सवभन्दा तल्लो भागमा आसन मुद्रामा ध्वजा लिएको देवताको मूर्ति छ। यस मूर्तिको पछाडि तिर प्रभामण्डल भुण्डिएको छ। बीचको टुंडालको दायाँतिरको टुंडालमा पनि इन्द्रायणीको मूर्ति छ र यस टुंडालको माथिल्लोपट्टिको भागमा रुखका हाँगाहरुमा पातहरु देखाइएको छ। यस मूर्तिको मुकुट विशिष्ट किसिमको छ। माथिको जस्तै शरीरमा प्रशस्त मात्रामा गरगहनाहरु प्रयोग गरिएका छन्। तल्लो भागमा आठ हात युक्त भैरवको मूर्ति आसन मुद्रामा छ। हातहरु पूर्ण रुपमा जीर्ण भैसकेका छन्। बीचको इन्द्रायणीको बायाँतिरको टुंडालमा देवीको मूर्ति छ। देवीको नाम स्पष्ट हुँदैन। यस टुंडालको माथिल्लो भागमा रुखका हाँगा पातहरु सहित छन्। बीचमा चार हातयुक्त देवीको मूर्ति आलिढ मुद्रामा छ। मूर्तिमा प्रशस्त मात्रामा गरगहनाको प्रयोग गरिएका छन्। अरु दुई टुंडालहरुको तुलनामा यो टुंडाल धेरै जीर्ण भइसकेको छ। काष्ठ कलाको हिसावले यी तीनवटा टुंडाल नै अति महत्वपूर्ण छन्।

१०) क. टुंडाल (१७ औ शताब्दी)



यी ३ वटै टुंडालहरु एउटै स्वरुपका छन् । तीनवटै टुंडालहरुको माथिल्लो भागमा रुखका लहराहरु छन् साथै गर्न्धब र किन्नरहरु छन् । बीचमा भैरव शक्तिका आठहात युक्त मूर्तिहरु छन् । हातहरु पूर्ण रुपमा जीर्ण भै सकेका छन् । तल्लो भागमा खुट्टा एकमाथि अर्को खप्ट्याई स्थानक मुद्रामा भएका यी मूर्तिको शरीरमा प्रशस्त मात्रामा गर गहनाहरु प्रयोग भएका छन् । साथै मुण्डमाला पनि लगाइएका छन् । टुंडालको तल्लो भागमा आठहात युक्त आसन मुद्रामा देवीका मूर्तिहरु अंकित गरिएको छ । टुंडालहरुको तत्कालै संरक्षणको आवश्यकता देखिन्छ ।

ख. टुंडाल (१७ औं शताब्दी)



चार वटा टुंडालहरू एउटै स्वरूप र आकारका छन् । चार वटा टुंडालको माथिल्लो भागमा रुखका पातहरू छन् । बीचमा शिव पार्वतीका स्थानक मुद्रामा भएका मूर्तिहरू छन् । मूर्तिमा शिवका सोहहातहरू छन् । भने पार्वतीका आठ हातहरू छन् । सबै हातहरू छैनन् । शिव पार्वतीको शिरमा अलंकृत मुकुटहरू छन् । घाँटीमा चौडा हारको साथै लामो हार माला पनि छ । शिवको शरीरमा सर्पमाला पनि छ । शिव र पार्वतीको तल्लो भागमा आकर्षक धोती छ । यसमा शिवको मुखमा जुंगा पनि छ । तल्लो भागमा पद्मासनको दायाँ बायाँ शिवतिरको तल्लो भागमा साँढेको मूर्ति छ भने पार्वतीतिरको तल्लो भागमा सिंहको मूर्ति छ । टुंडालको सबभन्दा तल्लो भागमा चारहात युक्त आसन् मुद्रामा भएका देवीका मूर्तिहरू छन् ।

११) टुंडाल (१७ औं शताब्दी)

यी टुंडालहरू मध्ये ५ वटा टुंडालहरू एउटै स्वरूपका छन् । ५ वटै टुंडालहरूको माथिल्लो भागमा रुखका पात सहितका लहराहरू छन् साथै यसै भागमा छत्रावली पनि छ । बीचको भागमा कमलको आसनमाथि भैरबीका अठार हातहरू युक्त मूर्तिहरू स्थानक मदामा छन् । सबै टुंडालमा भएका हातहरू जीर्ण भै सकेका छन् । सबै टुंडालहरूमा भएका भैरव शक्तिका शिरमा आकर्षक मुकुटहरू छन् । कानमा कुण्डलहरू र घाँटीमा चौडा किसिमको हार छ । टुंडालमा भएका भैरव शक्तिका मूर्तिहरू अलंकृत मुण्डमाला पनि लगाएका छन् । तल्लो भागको धोती अति



आकर्षक किसिमले बनाइएको छ । धोतीको टुप्पा तल्लो भागमा भुण्डिएको देखाइएको छ र धोतीमा आकर्षक बुट्टाहरू पनि छन् । केहि टुंडालहरूमा भएका मूर्तिका खुट्टा जीर्ण भै सकेका छन् । कमलासनको दायाँ बायाँ सिंहका मूर्तिहरू छन् । ५ वटै टुंडालहरूको तल्लो भागमा मन्दिर स्वरूपको खोपा बनाइ आठ हात युक्त देवीका मूर्तिहरू आसन मुद्रामा छन् । हातहरूमा विभिन्न किसिमका आयुधहरू लिएका छन् ।

यी ५ वटा टुंडालको दायाँतिर अर्को सानो टुंडाल छ यो टुंडालको सबभन्दा माथिल्लो भागमा रुखका पातहरू देखाइएको छ । बीचमा आठ हात युक्त कमलको आसनमाथि खुट्टा एकअर्कोमा खप्टाई स्थानक मुद्रामा देवीको मूर्ति छ। मूर्तिका शिरमा मुकुट छ र शरीरमा प्रशस्त मात्रामा गर गहनाहरू छन् । यसको तल्लो भागमा आसन मुद्रामा भएको देवीको मूर्ति छ। कलाकारिताको हिसाबले यी ६ वटै टुंडालहरू अति आकर्षक छन् । तर यी टुंडालहरूको पनि धेरै जसो भागहरू जीर्ण भै सकेका छन् ।

१२) कृष्ण (१८ औं शताब्दी)

स्थानक मुद्रामा भएको कृष्णको यस मूर्तिमा २ बटा हातहरु छन् । हातहरु कुम छुट्टै बनाइ जोडिदिएको देखिन्छ । हातमा पाखुरा मात्र छ हात छैन । हात भएको भाग जीर्ण भई सकेको छ । साथै खुट्टा पनि तिघ्रा सम्म मात्र छ । खुट्टाहरु जीर्ण भइ सकेका छन् । केशविन्यास साधारण खाले छ । शिरको मध्य भागमा टूपी छ । निधारमा लामो रातो टीका छ । आँखीभौं राता छन् । आँखा गोलाकार छन् । गर गहनाको प्रयोग भएको छैन । शरीरको माथिल्लो भागको लुगा पहेंलो छ भने धोती रातो रंग र बुट्टाहरु पहेंलो छन् । यस मूर्तिमा रंगको राम्रो संयोजन देख्न सकिन्छ । यो मूर्ति जीर्ण अवस्थामा छ ।



१३) वलराम (१८ औं शताब्दी)

स्थानक मुद्रामा भएको वलरामको यो मूर्तिका २ वटा हातहरू छन् । हातहरू कुमदेखि जोडिएका छन् । हातका पञ्जा र औंलाहरू छैनन् । मूर्ति हेर्दा मूर्तिमा पञ्जा र औंलाहरू भएको आभास पाइए तापनि हाल छैनन् । मूर्तिका शिरमा मुकुट छैन । साधारण किसिमको केशविन्यास छ। वार्याँतिरको कान छैन । आँखा ठूलाठूला र गोलाकार छन् । निधारमा लामो टीका छ । छातीमा कुनै पनि किसिमका गर गहनाहरू छैनन् । शरीरमा साधारण खाले बुट्टेद्वार कपडाहरू छन् । धोतीको अगाडितिर यू आकारको कपडा छ । खुट्टाहरू छैनन् जीर्ण भइसकेका छन् । मूर्तिमा रंगको राम्रो संयोजन भएको छ । कपाल कालो र निधारको टीका र आँखीभै रातो छ। आँखा र मुखमा सेतो रंग छ। कम्मर भन्दा माथिको लुगा पहेंलो छ र यसमा रातो रंगमा फूलहरू बनाइएको छ । धोती रातो रंगको छ र यसमा पहेंलो रंगका बुट्टाहरू छन् । अगाडि पट्टिको सानो पट्टा हरियो रंगको छ । मूर्तिको केही भाग जीर्ण छ ।

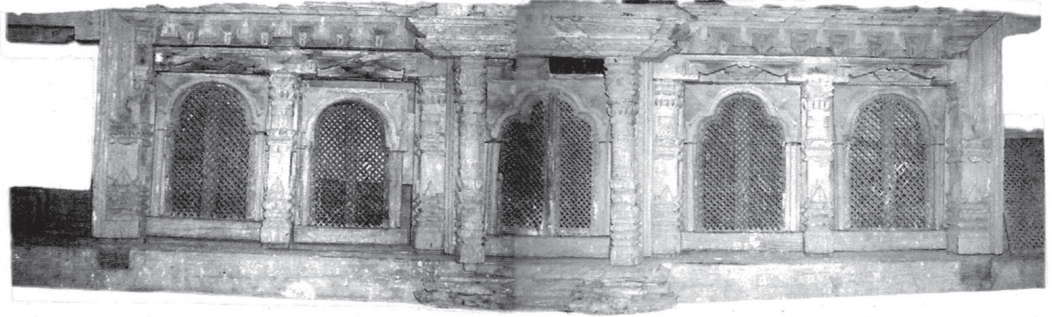


१४) टुँडाल (१७ औ शताब्दी)



यो टुँडालको सबभन्दा माथिल्लो भागमा शार्दूलको डरलागदो स्वरुप बनाइएको छ । बीचमा सारसको मूर्ति छ भने सबभन्दा तल्लो भागमा सिंहको स्वरुप बनाइएको छ। तीनवटै पशुको आकारहरु अत्यन्तै डरलागदो स्वरुपमा बनाइएको छ । यस टुँडालमा शक्तिको स्तरलाई राम्रो किसिमबाट देखाइएको छ । यो टुँडाल पूर्ण टुँडाल भने अवश्य पनि होइन । यो कुनै टुँडालको आधा भाग हो भन्ने स्पष्ट हुन्छ । यसको अवस्था पनि राम्रो छ । टुँडाल जीर्ण अवस्थामा छ ।

१५) पाँचमुखे झ्याल (१७ औं शताब्दी)



भयालहरु काठमाडौं उपत्यकाका आकर्षणहरु हुन् । विशेष गरी मध्य कालमा आर्थिक अवस्था बुझ्न यस्ता भयालहरुले महत्वपूर्ण भूमिका खेल्दथे। दरवार, पाटी पौवा मन्दिरलाई आकर्षक बनाउनको लागि यस्ता भयालहरुको महत्वपूर्ण भूमिका रहेको हुन्छ । यो भयाल पाँचमुखे भयाल अन्तर्गत पर्दछ । वनावटको हिसावले यसलाई पाँचमुखे आँखीभयाल भन्न सकिन्छ । यस भयालको बीचको भाग अरु भन्दा ठूलो छ । यस भयालको माथिको भाग **trefoil** आकृतिको छ । आँखीभयालका बुट्टाहरु अति आकर्षक छन् । भयालको दायाँ वायाँ स्तम्भहरु छन् । यी स्तम्भहरुमा उत्कृष्ट काष्ठकलाकारिता देख्न सकिन्छ । बीचको दायाँतिरको माथिल्लो भाग अर्ध गोलाकार छ भने यस भन्दा दायाँतिरको भयालको माथिल्लो भाग अर्धगोलाकार छ । बीचको वायाँतिरको पहिलो भयालको माथिल्लो भाग **trefoil** आकृतिको छ भने अर्कोको माथिल्लो भाग अर्धगोलाकार छ। पाँचवटा भयालको बीचबीचमा स्तम्भाकार आकृतिहरु छन् । बीचको भयालको दायाँवायाँका भयालको ठीक माथि सातसातवटा आकृतिहरु छन् । यो भयाल जीर्ण अवस्थामा छ ।

१६) तिने मुखे इयाल भएको खाट (१७ औं शताब्दी)



यस खाटमा भएका तीनवटा भ्यालहरूको माथिल्लो भागमा **trefoil** को आकार बनाइएको छ । दायाँ बायाँ स्तम्भ आकृतिहरू बनाइएका छन् । बीचमा प्वालहरू छैनन्, त्यसकारण यस किसिमको भ्याललाई **Fake** वा **Decorative non window** पनि भन्न सकिन्छ। प्रत्येक भ्यालको **trefoil** को दायाँ-बायाँ विभिन्न किसिमका आकृतिहरू बनाइएको छ । दायाँ बायाँ प्रत्येक भ्यालको पानस आकृतिहरू बनाइएको छ । प्रत्येक भ्यालको माथिल्लो र तल्लो भागमा विभिन्न बुट्टाहरू पनि बनाइएको छ । कलाकारिताको हिसाबले यो भ्याल अति महत्वपूर्ण मान्न सकिन्छ ।

१७) बाकस (१७ औं शताब्दी)



चार खुट्टा भएको माथिल्लो भागको सतहभन्दा केही माथि चारै खुट्टा उठेको रथ आकारको यो बाकस कलात्मक छ । प्रत्येक खुट्टाहरुमा कलात्मक तरिकाले बुट्टाहरु काटिएका छन् । बाकसको अगाडिको मोहडा बट्टेदार छ भने बाकसको अगाडि मोहडाको दायाँ-बायाँ देवी देवताका आकृतिका मूर्ति चित्रहरु देखिन्छ । दायाँ बायाँ दुवै तर्फ बुट्टेदार खम्बा बनाइएको छ ।

१८) माटोको झ्याल (१८ औं शताब्दी)



माटोद्वारा निर्मित एकमुखे झ्यालको झ्यालको भाग खुल्ला छ । झ्यालको माथिल्लो भाग गोलाकार स्वरुपमा बनाइ तलतिर डिजाइन निकालिएको छ । झ्यालको माथिल्लो भागमा जीर्ण क्षेपुको आकृति छ । मूल झ्यालको दायाँ बायाँ पानस आकृतिका स्तम्भ आकृतिहरु बनाइएको छ । स्तम्भ आकृतिको माथिल्लो भागमा दुवैतर्फ मकराकृतिहरु छन् । झ्यालका दायाँ बायाँ दुवै किनारामा पनि स्तम्भ आकृतिहरु बनाइएका छन् । यी स्तम्भ आकृतिहरुमा विभिन्न किसिमका डिजाइनहरु निकालिएका छन् । सबभन्दा तल्लो भागमा सिंह आकृतिहरु छन् । झ्यालको विभिन्न ठाउँमा पात्रा उक्कि सकेको छ । विशेष गरी झ्यालको माथिल्लो भाग बढी जीर्ण देखिन्छ ।

१८) तोरण (१७ औं शताब्दी)



अर्धगोलाकार स्वरूपमा बनेको यस तोरणको तल्लो भागका दुवै किनारहरुमा मकर आकृति छन् । तोरणभरी सर्पका आकार देखाइएको छ । तोरणका किनारमा फूलबुट्टाहरु देखिन्छन् । तोरणको माथिल्लो भागमा उडीराखेको अवस्थाको गरुडको मूर्ति छ। गरुडका खुट्टाले सर्प समातेको देखाइएको छ । गरुडका पखेटा र मुकुट अलंकृत छ । सबभन्दा माथिल्लो भागमा तीनवटा छत्र युक्त छत्राबली बनाइएको छ । यो तोरण कुनै भयालको हुन सक्ने यसको स्वरूपले देखाउँछ ।

२०) गणेश (१७ औं शताब्दी)

कमलको आसनमाथि नृत्य मुद्रामा भएको गणेशका आठ हातहरू छन् । माथि देखि दायाँ हातहरूमा कमशः अंकुश, अभय माला, हौँडा र अन्तिम हात बरद मुद्रामा छन् भने बायाँहातहरूमा माथिदेखि तल कमशः परशु र पास छन् भने बीचको एउटा हात जीर्ण भैसकेको छ । सबभन्दा तल्लो हातमा लड्डुको पात्र लिएको छ । गणेश को शिरमा अलंकृत मुकुट छ भने शिरको पछाडि अलंकृत प्रभामण्डल छ । मुकुटको तल्लो विचमा एउटा मुण्ड जोडिएको छ । सूडले लड्डु खान लागेको छ । आँखाहरू ध्यान मुद्रामा देखिन्छन् । दाँतहरू बाहिर निस्केको देखाइएको छ । कानमा वर्गाकार कुण्डलहरू छन्, घाँटीमा चौडा किसिमको हार छ । पेट सम्म भुण्डिएको सर्पमालायुक्त यज्ञोपवितले सुशोभित छ । साथै घुँडासम्म भुण्डिएको फूलकामालाहरू छन् । धोतीमा आकर्षक बुट्टाहरू छन् । खुट्टाको दायाँ-बायाँ फर्केका मुसाहरू छन् भने मूर्तिको दायाँ-बायाँ ऋद्धि



र सिद्धिका साना साना मूर्तिहरू छन् । यिनका मूर्तिहरू पनि नृत्य मुद्रामा छन् । यी मूर्तिहरूमा प्रसस्त मात्रामा गरगहनाहरूको प्रयोग गरिएका छन् । गणेशको मूर्तिको ठीक अगाडि तिर मकराकृतिमा धाराको आकृति बनाइएको छ । मूर्तिको पछाडि मन्दिरको स्वरूपमा प्रभा बनाइएको छ । प्रभाको सबभन्दा माथिल्लो भागमा उडीराखेको गरुड नमस्कार मुद्रामा छ । गरुडका दायाँ-बायाँ तपर्ण मुद्रामा नागहरू छन् । नागको शिरमा तीनवटा फणाहरू देखिन्छन् । यसको तल्लो भागमा दुवैतिर मकर आकृतिहरू छन् र यस प्रभाका अन्य भागमा फूलका आकृतिहरू पनि छन् । मकरभन्दा तल्लो भाग दायाँ बायाँ सादा छ । गणेशका र ऋद्धि-सिद्धिका गहनाहरूमा सुनौला रंग लगाइएको छ भने मूर्तिको अन्य भागमा रातो र कालो रंगको संयोजन देखिन्छ ।

२१) टुंडाल (१७ औ शताब्दी)



टुंडालमा भएको देवता स्थानक मुद्रामा छ । यसका २ बटा हातहरु छन् । हातमा आयुधहरु स्पष्ट छैनन् । मूर्तिको शिरमा अलंकृत मुकुट छ । घाँटीमा चौडा किसिमको हार छ । तल्लो भागका धोतीका मुजाहरु पनि व्यवस्थित तरिकाले बनाइएका छन् । यो टुंडालको तल्लो भाग पूर्णरुपमा जीर्ण भैसकेको छ । यसको तत्कालै संरक्षणको आवश्यकता छ ।

२२) भैरवमूर्ति (१७ औ शताब्दी)

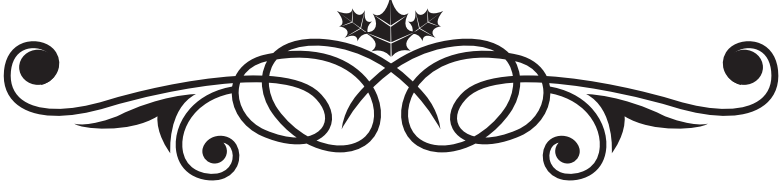
शिवका विभिन्न रूपहरु मध्ये भैरव स्वरूप पनि एक हो । आगम साहित्यहरुमा ६४ भैरवहरुको उल्लेख पाइन्छ । ६४ भैरव मध्ये यो भैरव पनि पर्दछ । कमलासनमाथि नग्न वेताल स्वरूप नागमाथि आलिढ मुद्रामा आसीन भैरवका आठ हातहरु छन् । आठ हातहरुमा विभिन्न किसिमका आयुधहरु छन् । दायाँ हातमा क्रमशः माथिदेखि तलवार, डमरु, त्रिशूल र कपाल लिएको छ भने बायाँ हातमा माथिदेखि ढाल, खट्वाङ्ग, र तीनवटा शिर सहितको मुण्ड लिएको छ । एउटा हात चाहिँ स्पष्ट रूपमा देखिदैन । यस मूर्तिका चारवटा शिरहरु छन् । मूल शिरको दायाँ बायाँ र माथि गरी चारवटा शिरमाथि जटा मुकुटहरु छन् । यी मुकुटहरु अलंकृत छन् । मुकुटको अगाडि तल्लो भाग मुण्डहरुवाट सजाइएका छन् । हरेक शिरको हावभाव फरक छ । आँखाहरु गोलाकार र डरलाग्दा छन् । मूल शिरमा सर्प कुण्डलहरु छन् । घाँटीमा चौडा हारको साथै सर्प माला पनि छ । घाँटीदेखि दुवै काँधहरुलाई हुँदै घुँडासम्म भुण्डिएको मुण्डमाला छ । दुवै घुँडाको दायाँ-बायाँ अलंकृत भुम्काहरु भुण्डिएका छन् । खुट्टामा सर्पका कल्लीहरु छन् । भैरवको बायाँतिरको घुँडाको आडमा भैरवशक्तिको सानो मूर्ति नृत्य मुद्रामा सिंहमाथि छ । शक्तिमा २ वटा हातहरु छन् । बायाँ हातमा कपाल छ भने दायाँ हातको आयुध स्पष्ट हुँदैन । शक्तिको शिरमा अलंकृत मुकुट छ । नाक पूर्ण रूपमा जीर्ण भइसकेको छ । कानमा पत्रकुण्डलहरु छन् । घाँटीमा चौडा हार छ । साथै दुवै काँधहरुवाट भुण्डिएको घुँडासम्म भएको मुण्डमाला छ । हातमा वाजु र चुराहरु छन् । कम्मरमा बुट्टेदार पेटी छ का अगाडि पट्टिको सारीको मुजा अति अलंकृत छ । भैरवको मूर्ति पछाडि पीपलपाते प्रभामण्डल छ । प्रभामण्डलको वरिपरि अग्नि ज्वालाहरु बनाइएको छ । मूर्तिमा प्रायः सेतो र केही भागमा रातो रंगको प्रयोग भएको छ र धेरै जसो भागको रंग उडिसकेको छ । यसमा प्रयोग भएको रंगको आधारमा यसलाई श्वेत भैरव हो भनि अनुमान पनि गर्न सकिन्छ ।



२३) टुँडाल (१७ औं शताब्दी)

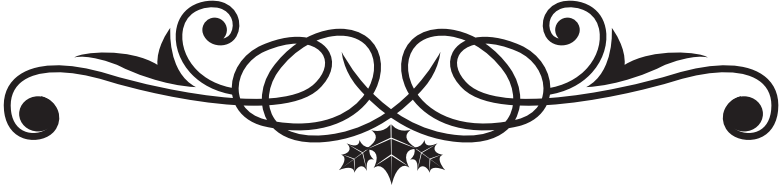
यी दुवै टुँडालहरु एउटै स्वरूपका छन् । दुबै टुँडालको माथिल्लो भागमा रुखका पात सहितका लहराहरु छन् । साथै गन्धर्बका मूर्तिहरु पनि अंकित गरिएका छन् । बीचमा स्थानक मुद्रामा भएका सोह हात युक्त भैरव शक्तिका मूर्तिहरु छन् । दुबै टुँडालका मूर्तिहरुका हातहरु छैनन् । शिरमा अति आकर्षक मकुट छ । कानमा कुण्डल, घाँटीमा चौडा हारको अतिरिक्त मुण्डमाला पनि लगाएको छ । तल्लो भागको धोती ज्यादै अलंकृत देखिन्छ । मूर्तिको पाउनेर भएको पद्ममासनको दायाँ-बायाँ सिंह मूर्तिहरु छन् । यी सिंहहरुको केही भाग पूर्ण रूपमा जीर्ण भै सकेका छन् । दुवै टुँडालको तल्लो भागमा खोपाको आकृति बनाई आसन मुद्रामा भएका देवीका मूर्तिहरु अंकित गरिएका छन् । यी दुवै टुँडालका धेरै जसो भागहरु पूर्ण रूपमा जीर्ण भैसकेका छन् । कलाकारिताको हिसाबले यी टुँडालहरु अति महत्वपूर्ण र आकर्षक छन् ।



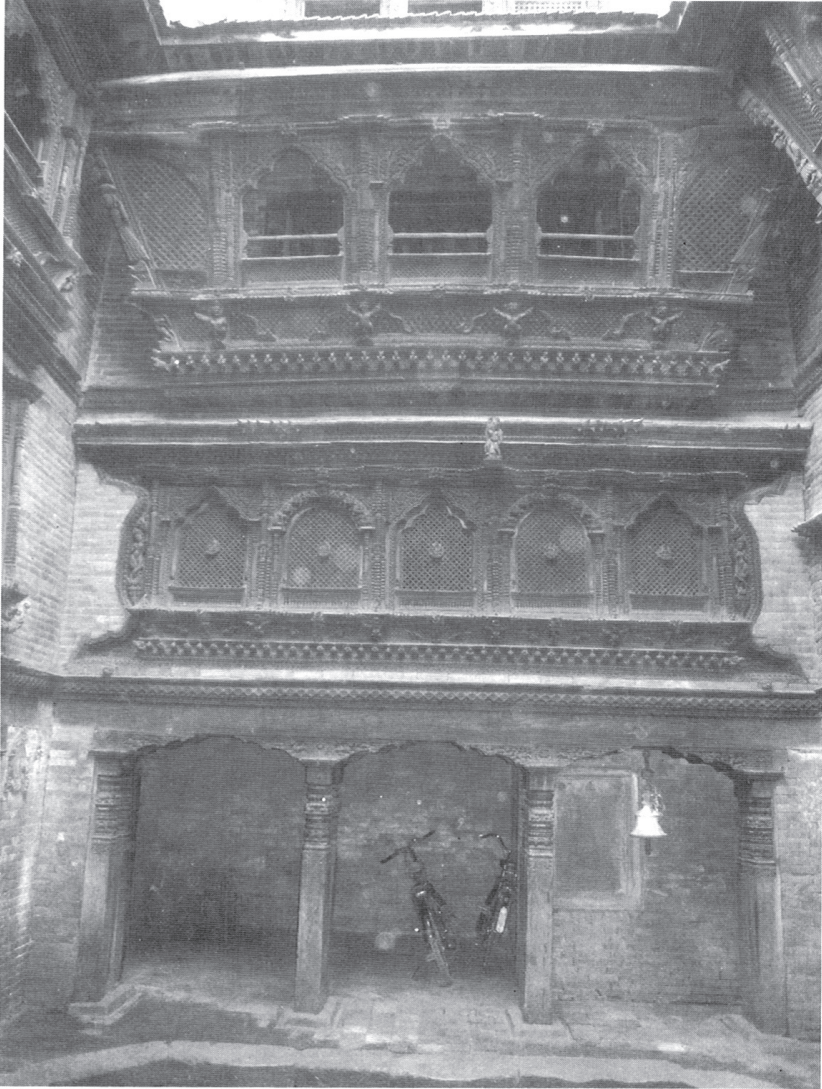


पुजारी मठमा रहेका काष्ठकलाका

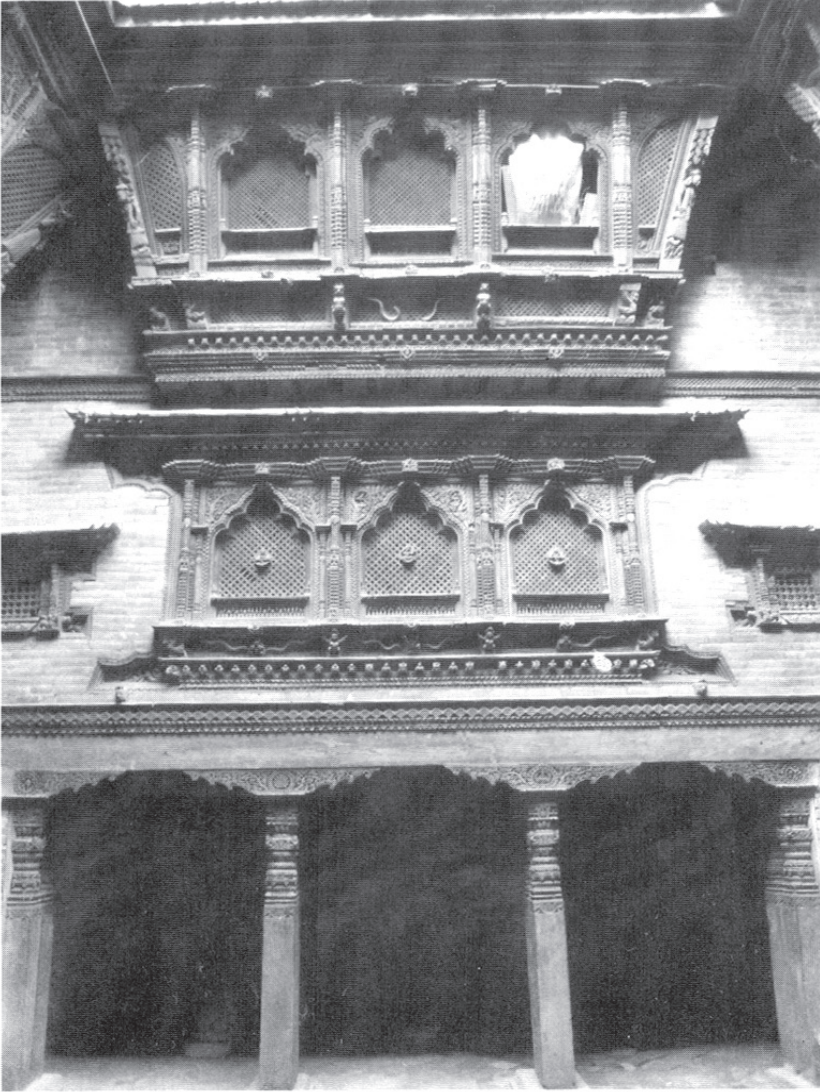
उत्कृष्ट नमूनहरू



मित्री चोकमा रहेका झ्यालहरू



उत्तर



पश्चिम



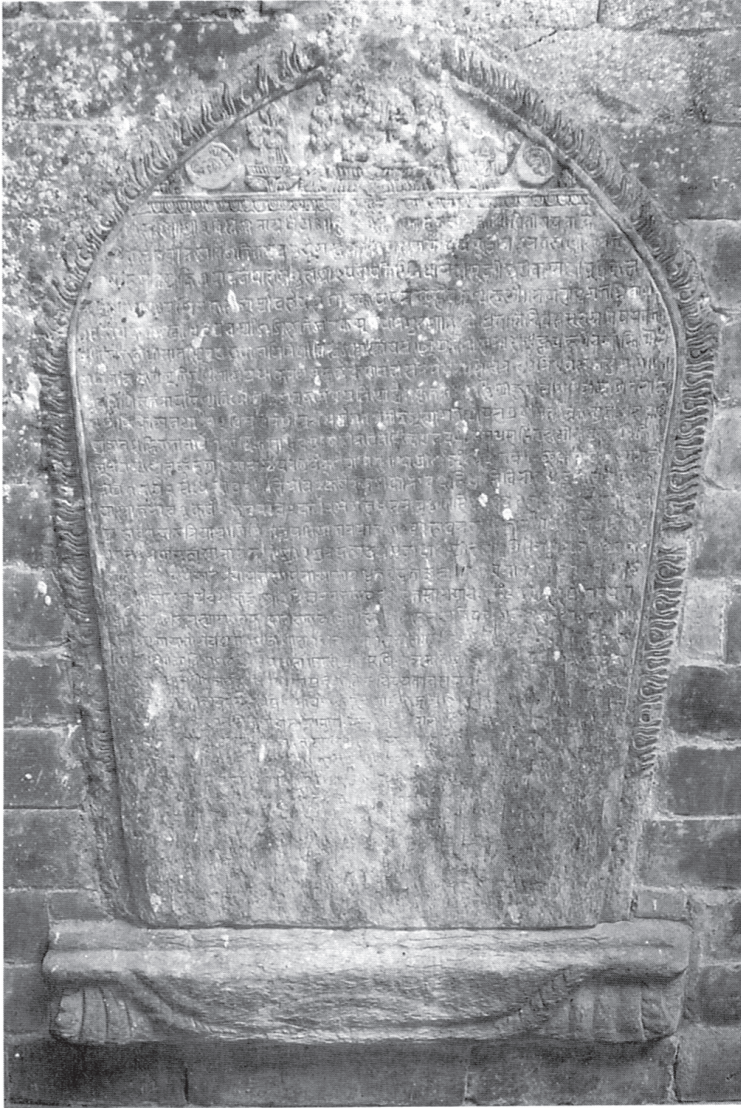
पूर्व

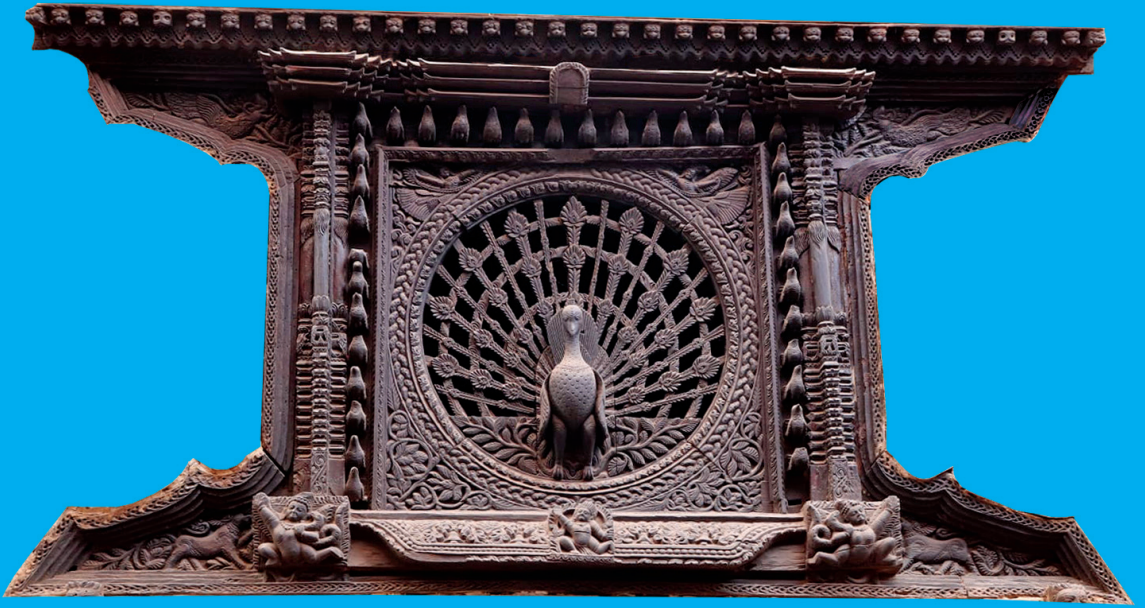




दक्षिण

चोकमा रहेको मल्लकालिन शिलालेख





पूजारी मठमा रहेको मयुर भ्याल