



# चुरे-तराई मधेश संरक्षण

आ.व. २०७३/७४ को वार्षिक प्रगति प्रतिवेदन  
Chure-Tarai Madhesh Conservation  
FY 2016/17 Annual Progress Report



**राष्ट्रपति चुरे-तराई मधेश संरक्षण विकास समिति**

खुमलटार, ललितपुर, नेपाल

**President Chure-Tarai Madhesh Conservation Development Board**  
Khumaltar, Lalitpur, Nepal

[www.chureboard.gov.np](http://www.chureboard.gov.np), E-mail:- [mail@chureboard.gov.np](mailto:mail@chureboard.gov.np)

Phone No.:- 01-5531311, 5526777, 5537330, Fax: 01-5537511

## प्राक्कथन

चुरे क्षेत्रमा भइरहेको वातावरणीय विनाश र सोको कारणले तराई-मधेशमा परेको नकारात्मक प्रभावलाई मध्यनजर गर्दै आर्थिक वर्ष २०६७/६८ देखि चुरे संरक्षण कार्यक्रमको रूपमा चल्दै आएको र आर्थिक वर्ष २०७१/०७२ मा नेपाल सरकारले राष्ट्रिय प्राथमिकता प्राप्त राष्ट्रिय गौरवको कार्यक्रमको रूपमा राष्ट्रपति चुरे संरक्षण कार्यक्रम सञ्चालन गर्दै आएको छ। यस कार्यक्रमको कार्यान्वयनमा रहेका कमजोरीलाई हटाउन र थप प्रभावकारी बनाउने आवश्यकता र चुरे क्षेत्रको संवेदनशीलतालाई विचार गर्दै नेपाल सरकारले ३६ जिल्लामा फैलिएको १२.७८ प्रतिशत चुरे भूभागलाई सिमाङ्कन सहित वातावरण संरक्षण क्षेत्र घोषणा गर्नुको साथै २०७१ आषाढ २ गते राष्ट्रपति चुरे-तराई मधेश संरक्षण विकास समितिको गठन भएको थियो।

यस समितिको गठनपश्चातको यो तेश्रो वार्षिक प्रगति प्रतिवेदन पुस्तिका हो। राष्ट्रपति चुरे-तराई मधेश संरक्षण विकास समितिबाट आर्थिक वर्ष २०७३/७४ मा चुरे क्षेत्र पर्ने नेपालका ३६ जिल्लाहरूमध्ये ३१ जिल्लाहरूमा कार्यक्रम सञ्चालन गरिएको थियो। यी कार्यक्रमहरू चुरे र सो बाट प्रभावित तराई-मधेशमा रहेका ५१ नदी/जलाधार प्रणालीहरूमा मूलतः केन्द्रित रहेको थियो। यी कार्यक्रमहरू विशेषतः वन विभाग, भू तथा जलाधार संरक्षण विभाग, राष्ट्रिय निकुञ्ज तथा वन्यजन्तु संरक्षण विभाग, वनस्पति विभाग, कृषि विभाग, पशु सेवा विभाग र सोका जिल्लास्थित कार्यालयहरू, जलउत्पन्न प्रकोप नियन्त्रण विभागका डिभिजन कार्यालयहरू र वन अनुसन्धान तथा सर्वेक्षण विभाग मार्फत सम्पन्न गरिएको थियो। यसवाहेक सामाजिक परिचालनका कार्यक्रमहरू २४ वटा जिल्लामा प्रतिस्पर्धात्मक विधिबाट छनौट भएका गैर सरकारी संस्थाहरू मार्फत सञ्चालन भएको थियो। यसैगरी स्थानीय सामुदायिक वन समूहहरूसंगको सहकार्यमा नेपाली सेनाले सिराहा र सप्तरी जिल्लाको केहि तालहरूको संरक्षण एवम् जीर्णोद्धार र अति हैसियत बिग्रेका चुरे पहाडी क्षेत्रमा हरियाली प्रवर्धनको कार्यक्रम सम्पन्न गरेको थियो।

कार्यक्रमलाई प्रभावकारी, गुणात्मक, परिणाममुखी र पारदर्शी रूपमा कार्यान्वयन गर्न स्थानीय, जिल्लास्तरीय, क्षेत्रीय, विभागीय र समितिस्तरको नियमित मुल्यांकन र अनुगमनको व्यवस्था गरिएको थियो। समितिले आ.व. २०७३/७४ मा प्राप्त बजेटको आधारमा सञ्चालित कार्यक्रमहरू कार्यान्वयन गर्दा हासिल गरेको कुल भारित र आर्थिक प्रगति क्रमशः ८९।०४ र ९३।२९ प्रतिशत रहेको छ। स्थापनाको प्रथम वर्षको यस प्रगतिलाई उपलब्धिमूलक नै मान्दै आगामी आ.व.मा कार्यक्रमहरूको प्रभावकारी सञ्चालन र अनुगमनको माध्यमबाट शतप्रतिशत प्रगति हासिल गर्ने लक्ष्य यस समितिले राखेको छ। प्रस्तुत पुस्तकमा यस समितिबाट आर्थिक वर्ष २०७३/७४ मा सञ्चालित विभिन्न कार्यक्रमहरू वारेका विस्तृत तथ्याङ्कहरू समावेश गरि पेश गरिएका छन्।

सम्माननीय राष्ट्रपतिज्यूबाट २०७१ पौष, २०७२ आषाढमा र २०७३ बैशाख गरि भएको तिन पटक अवलोकन भ्रमणमा यस समितिबाट बारा, रौतहट, महोत्तरी, धनुषा, सिराहा सप्तरी र सर्लाही जिल्लाहरूमा सञ्चालित केहि कार्यक्रमहरूको स्थलगत अवलोकनगरी हौसला प्रदान गर्नु भएकोमा समिति वहाँप्रति हार्दिक कृतज्ञता व्यक्त गर्दछ।

माननीय वन तथा भू-संरक्षण मन्त्रीज्यूबाट यस समितिका क्रियाकलाप र कार्यक्रम सञ्चालनमा भएको प्रगतिबारे विशेष चासो लिनुभई समय-समयमा महत्वपूर्ण निर्देशन प्राप्त भएको थियो। वातावरण

समितिबाट पटक पटक यस समितिको कार्यक्रमहरुबारे विभिन्न बैठकहरु आयोजना गरि जानकारी लिने एवम् समितिलाई आवश्यक निर्देशन प्राप्त भएको थियो । यसैगरि अर्थ मन्त्रालयबाट पनि समितिबाट अनुरोध भए बमोजिम आर्थिक वर्ष को मध्यतिर प्रस्तावित नयाँ कार्यक्रम सञ्चालनको लागी थप बजेट निकासी प्राप्त भएको थियो । राष्ट्रपति चुरे-तराई मधेश संरक्षण विकास समिति वहाँहरुबाट प्राप्त हौसला, सदभाव र सहयोगको लागी हार्दिक आभार तथा धन्यवाद व्यक्त गर्दछ ।

यस समितिका कार्यक्रम र प्राप्त उपलब्धिहरु सम्बन्धमा जिज्ञासु सम्बन्धित सबै क्षेत्रका व्यक्तिहरु, जन समुदायहरु, संघ संस्थाहरु, अनुसन्धानकर्ताहरु, शिक्षकहरु एवम् विद्यार्थीहरुका लागि प्रस्तुत तथ्याङ्कहरु उपयोगी हुने विश्वास गरिएको छ । पाठकवर्गबाट प्राप्त रचनात्मक सुझावहरुले आगामी दिनमा कार्यक्रमहरुको तर्जुमा र कार्यान्वयनलाई थप प्रभावकारी बनाउने विश्वास समितिले लिएको छ । यो आर्थिक वर्षमा कार्यक्रमहरुलाई कार्यान्वयन गर्ने कार्यमा संलग्न सम्पूर्ण स्थानीय समुदाय, जिल्ला, क्षेत्रीय, विभाग तथा मन्त्रालय र समितिका कर्मचारीहरुलाई हार्दिक धन्यवाद व्यक्त गर्दछ । यो पुस्तिका तयारमा प्राविधिक रुपले अहोरात्र खट्ने निति तथा योजना शाखाका उप-सचिव श्री तीर्थ राज जोशी, स.व.अ रोशन कुमार श्रीवास्तव, रेन्जर द्वय रामनाथ चौधरी तथा विनायक मानन्धर लगायत सहयोग गर्ने अन्य सबै कर्मचारीलाई धन्यवाद व्यक्त गर्दछौं ।

**राष्ट्रपति चुरे-तराई मधेश संरक्षण विकास समिति**

# विषय सूची

क्र.सं.	विषय	पृष्ठ संख्या
१	पृष्ठभूमी	४
१.१	चुरे क्षेत्रबारे आधारभूत तथ्यहरु	४
१.२	लक्ष्य	४
१.३	उदेश्यहरु	४
१.४	समितिले पाएको जिम्मेवारीहरु	५
२	चुरे वातावरण संरक्षण क्षेत्रको अवस्थिति क्षेत्रफल र यो क्षेत्रमा पर्ने स्थानीय निकायहरु	७
३	कार्यक्रम संचालनमा साभेदार निकायहरु	९
४	काम संचालन भएको जिल्ला तथा नदी प्रणालीहरु	११
५	समिति स्वयमले कार्यान्वयन र संयोजन गरेका कामहरुको प्रगति	१२
५.१	गुरुयोजना निर्माणको कार्य प्रगति	१२
५.२	अनुसन्धान तथा प्रविधि विकास	१२
५.३	संस्थागत विकास नीति तथा कार्यविधि तर्जुमा	१४
५.४	समन्वय गोष्ठी तथा क्षमता विकास तालीम	१४
५.५	सामाजिक परिचालन	१४
५.६	प्रचार प्रसार	१५
५.७	वार्षिक योजना तर्जुमा	१६
५.८	अनुगमन	१७
५.९	साभेदार निकायलाई टेवा तथा प्राविधिक सहयोग	१७
५.१०	नविनतम सौचका कार्यक्रमहरु	१७
५.११	समितीको प्रशासनिक तथा व्यवस्थापकीय कामको प्रगति	१८
६	साभेदार निकायहरुबाट कार्यान्वयन भएका कार्यक्रमहरुको प्रगति तथा खर्च	१९
६.१	क्षेत्रीय वन निर्देशनालयहरुको एकमुष्ठ कार्यक्रम र प्रगति	१९
६.२	क्षेत्रीय कृषि निर्देशनालयहरुको एकमुष्ठ कार्यक्रम र प्रगति	१९

६.३	क्षेत्रीय पशु सेवा निर्देशनालयहरुको एकमुष्ट कार्यक्रम र प्रगति	१९
६.४	केन्द्रीय तथा क्षेत्रीय वन तालिम केन्द्रहरुको एकमुष्ट प्रगति	२०
६.५	वन विभागको एकमुष्ट कार्यक्रम तथा प्रगति	२१
६.६	भू तथा जलाधार संरक्षण विभागको एकमुष्ट कार्यक्रम तथा प्रगति	२६
६.७	वनस्पति विभागको एकमुष्ट कार्यक्रम तथा प्रगति	२८
६.८	राष्ट्रिय निकुन्ज तथा वन्यजन्तु संरक्षण विभागको एकमुष्ट कार्यक्रम तथा प्रगति	३०
६.९	वन अनुसन्धान तथा सर्वेक्षण विभागको एकमुष्ट कार्यक्रम तथा प्रगति	३२
६.१०	जल उत्पन्न प्रकोप व्यवस्थापन विभागको एकमुष्ट कार्यक्रम तथा प्रगति	३३
६.११	कृषि विभागको एकमुष्ट कार्यक्रम तथा प्रगति	३६
६.१२	पशु सेवा विभागको एकमुष्ट कार्यक्रम तथा प्रगति	३८
६.१३	नेपाली सेनाबाट संचालित कार्यक्रमहरुको एकमुष्ट कार्यक्रम तथा प्रगति	४१
७	समितिको सचिवालयको कार्यक्रमहरुको प्रगति तथा खर्च	४३
८	विनियोजित बजेट, यथार्थ खर्च तथा प्रगति विवरण	४८
९	जिल्ला र निकायगत कार्यक्रममा भएको खर्चको विवरण	५१
१०	खरिद कारोबारको खर्च तथा प्रगति विवरण	५४
११	जिल्लागत र निकायगत खर्च प्रतिशत	५९
१२	समितिका पदाधिकारीहरुको खर्च	६१
१३	समिति दरबन्दी तर्फका कर्मचारीहरुको खर्च	६२
१४	क्लस्टरमा करारमा कार्यरत कर्मचारीको खर्च विवरण	६५

## **कार्यकारी सारांश**

राष्ट्रपति चुरे-तराई मधेश संरक्षण विकास समितिले आफ्नो तेस्रो वार्षिकोत्सव मनाइ सकेको छ । यस समितिको गत आ.व.को कार्यक्रम सम्पन्न भइ यसको वार्षिक प्रगति बारे सबै सरोकारवालाको जानकारीको लागि प्रस्तुत गरिएको छ । गत आर्थिक वर्षमा राष्ट्रपति चुरे संरक्षण विकास समितिको कार्यक्रम संचालन गर्न रु. १ अरब ८४ करोड ७३ लाख ०४ हजार विनियोजन भएको थियो ।

आर्थिक वर्षको बजेट कार्यान्वयनको मुल्यांकनबाट कार्यक्रम संशोधन गर्दाका बखत मुलतः निम्नानुसार थप काम गर्न सक्ने सम्भावना देखियोः

- जल उत्पन्न प्रकोप नियन्त्रण कार्यालयहरूबाट बलान, जलाद, रातु, बकैया, वाणगंगा र जोगबुढा नदीको तटबन्ध निर्माणाधीन प्रकोप नियन्त्रण तथा जलाधार व्यवस्थापन सम्बन्धि तीन वर्षिय योजना बमोजिमको थप काम,
- डडेल्धुराको जोगबुढा क्षेत्रको रंगुन नदीको गुरुयोजना बमोजिम पाँच-वर्षे काम मध्येको तेस्रो वर्षको काम
- परीक्षणको रूपमा केही गाउँ विकास समितिहरूलाई दाउरा-मुक्त तुल्याउन सघन बायो-ग्यास कार्यक्रम कार्यान्वयन
- सिमसार तथा जलाशय संरक्षण गरी स्थानीय समुदायलाई आय आर्जनको नयाँ विकल्पहरू प्रदान गरी चुरेको प्राकृतिक स्रोत माथिको आश्रय कम गर्ने र भूमिगत जल सतह सुधार गर्ने सोंच अनुरूप परीक्षणको रूपमा छानिएका ठुला तलाउहरूमा संरक्षण तथा बहुउपयोगी पूर्वाधार निर्माण कार्य, र
- चुरे पहाडको नाङ्गो, खुइलिएका, उजाड तथा बन्जर बनेका ठाउँहरूमा सुरक्षासहितको वृक्षारोपण तथा संरक्षण कार्य

आर्थिक वर्ष २०७३/०७४ यथार्थ खर्च रु. १ अर्ब ७२ करोड ३३ लाख २६ हजार भयो । अर्थात वित्तिय प्रगतिको रूपमा उपलब्ध कुल बजेटको ९३.२९ प्रतिशत त खर्च भयो भने औसत भौतिक प्रगति ८९.०४ प्रतिशत भयो ।

चुरे क्षेत्रमा ३६ जिल्ला मध्ये ३१ जिल्लाका १९९ गाउँपालिका, १५२ नगरपालिका, १२ उप-महानगरपालिका तथा ४ महानगरपालिकामा आर्थिक वर्ष २०७३/७४ मा निम्न बमोजिम सरकारी, गैर-सरकारी तथा समुदायसंग को साझेदारीमा समितिका कार्यक्रमहरू संचालन गरिएको थियो ।

### **सरकारी साझेदार निकायहरू**

- (१) जिल्ला वन कार्यालयहरू
- (२) जिल्ला भू-संरक्षण कार्यालयहरू
- (३) राष्ट्रिय निकुन्ज तथा वन्यजन्तु कार्यालयहरू
- (४) जिल्ला वनस्पति कार्यालयहरू
- (५) वन अनुसन्धान तथा सर्वेक्षण विभाग
- (६) केन्द्रीय तथा क्षेत्रीय वन तालिम केन्द्रहरू
- (७) जिल्ला कृषि विकास कार्यालयहरू
- (८) जिल्ला पशु सेवा कार्यालयहरू

(९) जल उत्पन्न प्रकोप नियन्त्रण डिभिजन कार्यालयहरू

(१०) नेपाली सेना

(११) त्रिभुवन विश्वविद्यालय, काठमाडौं विश्वविद्यालय तथा राष्ट्रिय प्रकृति संरक्षण कोष

२४ जिल्लाहरूमा सामाजिक परिचालनका लागि गैर-सरकारी संस्थाहरू नियुक्त गरिएको छ । जिल्ला वन कार्यालयहरू र जिल्ला भू-संरक्षण कार्यालयहरूबाट संचालित कार्यक्रमहरू स्थानीय सामुदायिक वन समुहसंग सहकार्य गरिएको छ । तटबन्ध निर्माणका कतिपय श्रममुलक कामहरू स्थानीय समुदायको सहभागितामा भएको छ ।

स्थानीय सामुदायिक वन समुहको सहकार्यमा नेपाली सेना मार्फत मोरंग, सुनसरी, सिरहा, धनुषा, रौतहट, रुपन्देही, बर्दिया र कैलाली जिल्लाका आठ वटा ताल संरक्षण र नवलपरासी, उदयपुर तथा सप्तरीमा भूक्षयको दृस्टीकोणले अति नै सम्बेदनशील बन्जर चुरे पहाडी क्षेत्रमा हरियाली प्रवर्धनको काम गरिएको छ ।

आर्थिक वर्ष २०७३/७४ मा ५१ वटा नदी/जलाधार प्रणालीमा जोखिम न्यूनीकरण, उपचारात्मक र हरियाली प्रवर्धनको काम गरिएकोमा ७ वटा जलाधार प्रणाली, क्रमशः बलान, जलाद, रातु, लालबकैया, बाणगंगा, जोगबुढा र रंगुन खोलामा सघन रूपमा तटबन्ध निर्माण र नदि उकास जग्गामा संरक्षणको कामलाई निरन्तरता दिईएको थियो ।

समष्टिगत रूपमा आर्थिक वर्ष २०७३/७४ मा निम्नानुसार उपलब्धि हासिल गर्न सकिएको छ ।

## नीतिगत व्यवस्था :

चुरेको प्रभावकारी संरक्षणका लागि २० बर्षे चुरे संरक्षण तथा व्यवस्थापन गुरुयोजना मन्त्रीपरिषदबाट २०७४/०२/०४ गते स्वीकृत भएको ।

## श्रोत संरक्षण तथा व्यवस्थापन क्रियाकलापहरू

- नयाँ नर्सरी निर्माण तथा मर्मत : ९७ गोटा
- बिरुवा उत्पादन तथा वितरण रुख प्रजाति - ६६०००, १५, गोटा
- बाँस प्रजाति - ९६०००, गोटा
- नदी उकास जग्गा संरक्षण : २२० हेक्टर
- अति सम्बेदनशील क्षेत्र (hot spot) संरक्षण : ४४६ हेक्टर
- खाली जग्गामा वृक्षारोपण : ४४२ हेक्टर
- पानी मुहान संरक्षण कुवा उत्खनन : ११६ गोटा
- भू-स्खलन उपचार : ६४ प्याकेज
- गल्छी/पहिरो/खहरे रोकथाम : १६० गोटा
- नदी/खोला व्यवस्थापन : ४६ कि.मि.
- तटबन्ध निर्माण : ३४.०४ कि.मि.
- स्पर तथा चेक ड्याम निर्माण : ३५६ गोटा
- संरक्षण पोखरी निर्माण : ११६ गोटा

- Run-off harvesting dam निर्माण : ३५ गोटा
- ताल तलैया तथा सिमसार क्षेत्र संरक्षण : १ गोटा
- बनस्पति उद्घ्यान निर्माण : ३ गोटा
- बनस्पति प्रजातिको प्रदर्शनी स्थाल निर्माण: ५ गोटा

### अनुसन्धानमुलक क्रियाकलापहरु

- २२ जिल्लामा पर्ने चुरे क्षेत्रमा रहेका पहिरोहरुको नक्शांकन गरी बढी जोखिमयुक्त पहिरोहरु नियन्त्रण गर्न cost estimate सहित engineering design गर्ने कार्य (TU-CDES)
- बाँसको tissue culture-based propagation तथा रोपण एवं उपयोग सम्बन्धि प्रविधि विकास(KU)
- Faunal bio-diversity survey (NTNC)
- अगरउड र रबर प्लान्ट परिक्षण वृक्षारोपण-११ हे. (सिन्धुली : १.हे अगर उड / झापा, रतुवामाई ५/५ हे. अगर उड र रबर प्लान्ट )
- चुरेको श्रोत माथिको समुदायको निर्भरता
- संघिय सन्दर्भमा चुरे संरक्षणको निम्ति सांगठानिक स्वरूप
- स्थानीय तह अनुसार वन तथा जलाधार क्षेत्रको नक्शांकन
- वातावरणीय मूल्यांकनको कार्यान्वयनको अबस्था
- एकीकृत चुरे ऐनको आवश्यकता
- चुरे संरक्षणमा प्रचार प्रसार कार्यक्रमहरुको प्रभावकारिता
- चुरे क्षेत्रमा alien invasive species को असर

### संरक्षण तथा जीविकोपार्जन प्रबर्धन क्रियाकलापहरु

- फलफुलको बिरुवा वितरण : ५२५३०, गोटा
- जडिबुटी रोपण : २० समूह
- माछा पोखरी निर्माण : २० हेक्टर
- गोठ तथा खोर सुधार : १५०० गोटा
- पशुपन्छी बिक्रि केन्द्र निर्माण : ७ गोटा
- कुखुराको चल्ला/बंगुरको पाठा वितरण: २,४३० गोटा
- माहुरी घर वितरण : २० गोटा
- साना सिचाई/सहकारी सिचाई : २६० गोटा
- पर्यापर्यटन प्रबर्धन : ५ स्थान

चुरे क्षेत्रको संवेदनशीलतालाई मध्यनजर गर्दै नेपाल सरकारले चौथो पञ्चवर्षीय योजना (१९७०/१९७५) देखिनै यसको संरक्षणलाई महत्व दिँदै आएको हो । आ.व. २०६७/०६८ देखि राष्ट्रिय प्राथमिकता प्राप्त राष्ट्रिय गौरवको कार्यक्रमको रूपमा राष्ट्रपति चुरे संरक्षण कार्यक्रम सञ्चालन हुँदै आएको थियो । चार वर्षको अनुभवले प्रकृति तथा प्राकृतिक संरक्षणको विषय बहुआयमिक रहेको र सानोतिनो कार्यक्रमिक हस्तक्षेपले मात्र स्थितिमा सुधार हुन नसक्ने देखि चुरे-तराई मधेशको संरक्षणका लागि एकीकृत योजना तर्जुमा तथा कार्यान्वयन र संरक्षण सम्बन्धी नीतिहरू तर्जुमा गर्न २०७१ असार २ गते राष्ट्रपति चुरे-तराई मधेश संरक्षण विकास समिति गठन भएको हो । समितिको गठन संगै नेपाल सरकारले पूर्वमा ईलाम देखि पश्चिममा कंचनपुर जिल्ला सम्मका ३६ जिल्लामा पर्ने नेपालको कूल भूभागको १२.७८ प्रतिशत क्षेत्रफल ओगटेको चुरे पर्वत श्रृंखलाको भूभागलाई वातावरण संरक्षण क्षेत्र घोषण गरेको हो । समितिले कार्यक्रम संचालन गर्ने क्षेत्रमा चुरे वातावरण संरक्षण क्षेत्रको साथै चुरे विनासवाट प्रभावित दश गज्जा सम्मको तराई मधेशको भू भाग समेत पर्दछ जस्को मुख्य मुख्य विवरणहरू निम्न अनुसार रहेको छ ।

## १ चुरे क्षेत्रबारे आधारभूत तथ्यहरू

- क्षेत्रफल तथा जनसंख्या
- चुरे वातावरण संरक्षण क्षेत्र :- १८,८०,९७३ हेक्टर, जनसंख्या- ३५,७६,७५५
- समितिको कार्य क्षेत्र (चुरे संरक्षण क्षेत्र, भावर, तराई-मधेश) : जनसंख्या-१,४७,४८,६७२
- गाउँपालिका: - २३० (३६ जिल्लाको)
- नगरपालिका: - १७२ (३६ जिल्लाको)
- उप-महानगरपालिका: - १२ (३६ जिल्लाको)
- महानगरपालिका: - ४ (३६ जिल्लाको)
- जिल्ला - ३६
- निकुन्ज तथा आरक्षको संख्या तथा क्षेत्रफल : संख्या - ६, क्षेत्रफल - ३४२९ बर्ग किलो मिटर
- कूल नदी/जलाधार प्रणालीको संख्या: १६४

## २. लक्ष्य

चुरे क्षेत्रको प्राकृतिक श्रोत संरक्षण, दिगो व्यवस्थापन , परिस्थितिकीय सेवाको सम्बर्द्धन, गरिबी न्युनिकरण एवम् सम्बृद्ध नेपालको राष्ट्रिय लक्ष्यमा टेवा पुर्‍याउने.

## ३. उदेश्यहरू

१. भौगर्भिक, भौगोलिक अवस्था र पारिस्थितिकिय प्रणाली अनुकूल चुरे पहाड (खोंचसहित) र भावर क्षेत्रका प्राकृतिक स्रोतहरू (भूमि,पानी,वनस्पति र जैविकविविधता) को दिगो व्यवस्थापन सुनिश्चित गरी जलवायु परिवर्तन तथा प्राकृतिक प्रकोपबाट हुन सक्ने क्षति न्यूनीकरण गर्ने ।
२. चुरे पहाड, दून र तराई मधेशमा जलउत्पन्न प्रकोपबाट हुन सक्ने क्षति न्यूनीकरणको साथै वातावरणीय सेवा प्रवाहको निरन्तरता दिने ।

३. गार्हस्थ ऊर्जा उपयोगमा सुलभताकासाथै राष्ट्रिय वनबाट टाढा रहेका वासिन्दा (खासगरी तराई मधेश) लाई काठ, दाउरा अन्य इन्धन स्रोतको उपयोगमा पहुँच बृद्धी गर्ने ।

#### ४. समितिले पाएको जिम्मेवारीहरु

समितिको गठन आदेशमा समितिको काम, कर्तव्य र अधिकार निम्न बमोजिम तोकिएको छ :

- (क) चुरे क्षेत्रको संरक्षण र व्यवस्थापनका लागि आवश्यक नीति तथा रणनीति तर्जुमा गर्ने,
- (ख) चुरे क्षेत्र र चुरे क्षेत्रको उपल्लो तथा तल्लो तटीय क्षेत्र बीचको सम्बन्ध स्थापित हुने गरी व्यवस्थापन कार्ययोजना बनाउने र कार्यान्वयन गर्ने, गराउने,
- (ग) चुरे क्षेत्रका जोखिमयुक्त र अति संवेदनशील क्षेत्रहरु पहिचान गरी संरक्षणका योजनाहरु बनाउने र सोको कार्यान्वयन गर्ने गराउने,
- (घ) चुरे क्षेत्रको प्राकृतिक स्रोत र साधनलाई कम क्षति पुग्ने गरी विकास योजना सञ्चालन गर्न त्यस्ता विकास कार्यक्रम सञ्चालन गर्ने निकायसंग समन्वय गर्ने,
- (ङ) चुरे क्षेत्रको संरक्षणका लागि स्थानीय समुदायको क्षमता अभिवृद्धि गर्ने, गराउने तथा तिनको सहयोग परिचालन गर्ने गराउने,
- (च) चुरे क्षेत्रको संरक्षण गर्न आवश्यक पर्नेप्राविधिक तथा वित्तीय स्रोत जुटाउने,
- (छ) समितिले स्वीकृत गरेका योजना र कार्यक्रमको कार्यान्वयन पक्षको तोकिए बमोजिम अनुगमन र मूल्यांकन गर्ने,
- (ज) समितिका नीति र योजनाको तर्जुमा, कार्यान्वयन, अनुगमन र मूल्यांकन गर्दा सम्बन्धित निकाय र संघ-संस्थाहरूसँग आवश्यक समन्वय कायम गर्ने,
- (झ) नेपाल सरकारले तोकेका अन्य कार्य गर्ने ।

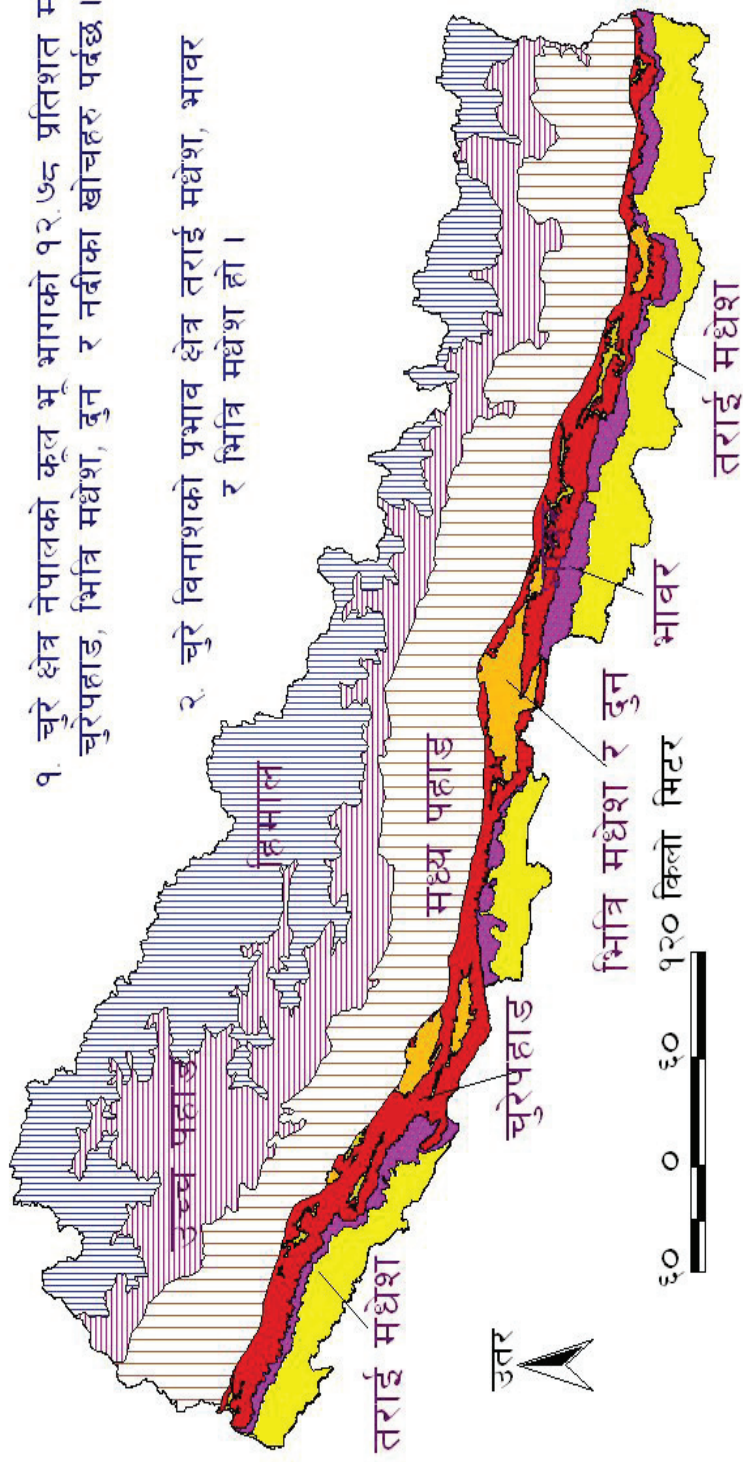
चुरे को प्राकृतिक सम्पदा र पारिस्थितिकीय प्रणालीको संरक्षण गर्दै दिगो विकास र वातावरणबीच संतुलन कायम रहने गरी सबै सरोकारवाला र लाभग्राहीहरुको सहभागितामा तयार पारिएको आर्थिक वर्ष २०७३/७४ को कार्यक्रमलाई समितिले कार्यान्वयन गरेको थियो । २०७१ असार २ गते समितिको गठन पश्चात सघन र एकीकृत रूपमा कार्यक्रम कार्यान्वयन गर्न नमुनाको लागि बिगतको अध्ययनबाट अति संवेदनशील देखिएका तराईका सातवटा नदी प्रणालीहरु क्रमशः बलान (सप्तरी र सिराहा), जलाद (धनुषा), रातो (धनुषा र महोतरी), लालबकैया (मकवानपुर, बारा र रौतहट), बाणगंगा (कपिलवस्तु), जोगबुढा (कंचनपुर) र रंगुन खोला (डडेल्धुरा) मा सघन नदीको कार्यक्रम संचालन गरीएको थियो । यस बाहेक जिल्लाहरुको अरु नदी प्रणालीहरुकोलागी विगतमा राष्ट्रपति चुरे संरक्षण कार्यक्रमको लागी सम्बन्धित जिल्लागत निकायहरुले तयार गरेको योजनाहरुलाई सम्बन्धित विभागको राय अनुसार स्वीकृत गरिएको थियो । आर्थिक वर्ष २०७३/७४ मा समितिको कार्यक्रमहरु ३१ जिल्लाहरुमा मात्र सिमित रहेको थियो ।

समितिलाइ आ. व. २०७३/७४ को लागी नेपाल सरकारबाट विनियोजित रु. १ अर्ब ८४ करोड ७३ लाख ४ हजार बराबरको बजेट र कार्यक्रम स्वीकृत गरिएको थियो । सात वटा नदी प्रणालीमा सघन रूपमा कार्यक्रम संचालन गर्न कूल रु.१ अरब, १ करोड ४ लाख ३६ हजारको कार्यक्रम स्वीकृत गरिएको थियो । आर्थिक वर्षको चैत्र महिना अघि प्रस्ताव गरिएका सबै कार्यक्रम सम्पन्न गरी विभिन्न जिल्ला वन कार्यालय, जिल्ला भू-संरक्षण कार्यालयहरुलाई मांग अनुसार थप काम गर्न कार्यक्रमहरु संशोधन गरी निकाशा दिएर फिल्ड स्तरमा वढी भन्दा वढी कार्यक्रमहरु सम्पन्न गर्ने व्यवस्था मिलाइएको थियो ।

# नेपालमा चुरे तराई मधेशको अवस्थिति

१. चुरे क्षेत्र नेपालको कूल भू भागको १२.७६ प्रतिशत मा चुरेपहाड, भित्री मधेश, दुन र नदीका खोचहरु पर्दछ ।

२. चुरे विनाशको प्रभाव क्षेत्र तराई मधेश, भावर र भित्री मधेश हो ।



चुरे वातावरण संरक्षण क्षेत्रको अवस्थिति क्षेत्रफल र यो क्षेत्रमा पर्ने स्थानीय निकायहरू

क्र.सं.	जिल्ला	गाउँपालिकाको संख्या	नगरपालिकाको संख्या	उप-महा न.पा.संख्या	महा न.पा. संख्या	क्षेत्रफल (हे.)
<b>प्रदेश-१</b>						
१	इलाम	६	४			१,६९,९१९
२	झापा	७	८			१,६०,९५०
३	मोरंग	८	८	१	१	१,८२,७३४
४	सुनसरी	६	४	२		१,१९,४५७
५	धनकुटा	३	३			९०,०९५
६	भोजपुर	७	२			१,५२,६७४
७	उदयपुर	४	४			२,५८,०७९
	जम्मा	४१	३३	३	१	११,४३,९२८

<b>प्रदेश-२</b>						
क्र.सं.	जिल्ला	गाउँपालिकाको संख्या	नगरपालिकाको संख्या	उप-महा न.पा.संख्या	महा न.पा. संख्या	क्षेत्रफल (हे.)
८	सप्तरी	१०	८			१,२८,६४९
९	सिरहा	१०	७			१,१४,०५७
१०	धनुषा	११	६	१		१,१८,९६५
११	महोत्तरी	४	११			१,००,१३६
१२	सर्लाही	१०	११			१,२६,४६३
१७	रौतहट	१५	३			१,०३,६५५
१८	बारा	७	५	२		१,२७,२६१
१९	पर्सा	११	३		१	१,४०,६४८
	जम्मा	७८	५४	३	१	९,५९,८३४
		७८				

प्रदेश-३						
क्र.सं.	जिल्ला	गाउँपालिकाको संख्या	नगरपालिकाको संख्या	उप-महा न.पा.संख्या	महा न.पा. संख्या	क्षेत्रफल (हे.)
१३	सिन्धुली	२	७			२,४८,३४९
१४	काभ्रे	८	५			१,३९,१८८
१५	ललितपुर	३	२		१	३९,५७६
१६	मकवानपुर	८	१	१		२,४४,९६७
२०	चितवन	१	५		१	२,३३,९७२
	जम्मा	२२	२०	१	२	९,०६,०५२

प्रदेश-४						
क्र.सं.	जिल्ला	गाउँपालिकाको संख्या	नगरपालिकाको संख्या	उप-महा न.पा.संख्या	महा न.पा. संख्या	क्षेत्रफल (हे.)
२३	नवलपरासी (बर्दघाट पुर्व)	४	४			१,३१,०२३

प्रदेश-५						
क्र.सं.	जिल्ला	गाउँपालिकाको संख्या	नगरपालिकाको संख्या	उप-महा न.पा. संख्या	महा न.पा. संख्या	क्षेत्रफल (हे.)
२१	तनहुँ	६	४			१,५७,१८४
२२	पाल्पा	८	२			१,४६,१९०
२३	नवलपरासी (बर्दघाट पश्चिम)	४	३			७४७०५
२४	रूपन्देही	१०	५	१		१,३०,४४७
२५	कपिलवस्तु	४	६			१,६५,११६
२६	अर्घाखाँची	३	३			१,२३,९०७
२८	प्युठान	७	२			१,३२,०९०

२९	दांग	७	१	२		३,००,३४१
३०	बाँके	६	१	१		१,८८,२२६
३१	बर्दिया	२	६			२,००,३५३
	जम्मा	५७	३३	४		१६,१८,५५९

प्रदेश-६						
क्र.सं.	जिल्ला	गाउँपालिकाको संख्या	नगरपालिकाको संख्या	उप-महा न.पा. संख्या	महा न.पा. संख्या	क्षेत्रफल (हे.)
२७	सल्यान	७	३			१,९३,७४७
३२	सुर्खेत	४	५			२,४८,८५२
	जम्मा	११	८			४,४२,५९९

प्रदेश-७						
३३	डोटी	७	२			२,०५,४४८
३४	कैलाली	६	६	१		३,२९,३००
३५	कञ्चनपुर	२	७			१,६२,१८२
३६	डडेल्धुरा	२	५			१,५०,६१०
	जम्मा	१७	२०	१		८,४७,५४०
	कुल जम्मा	२३०	१७२	१२	४	६०,४९,५३५

## कार्यक्रम संचालनमा साझेदार निकायहरू

### १. वन तथा भू-संरक्षण मन्त्रालय अन्तर्गतका ८८ इकाईहरू

- वन कार्यालयहरू (३१ जिल्ला)
- भू-संरक्षण कार्यालयहरू (३१ जिल्ला)
- वनस्पति कार्यालयहरू ५ (कैलाली, बाँके, मकवानपुर, धनुषा, र इलाम)
- राष्ट्रिय निकुन्ज र वन्यजन्तु आरक्षहरू ५ (पर्सा, चितवन, बाँके, बर्दिया, शुक्लाफाँटा)
- वन अनुसन्धान र अन्य विभाग तथा क्षेत्रीय निर्देशनालयहरू- १०
- केन्द्रीय तथा क्षेत्रीय वन तालिम केन्द्रहरू-६

### २. कृषि विकास मन्त्रालय अन्तर्गतका २३ इकाईहरू

- कृषि विकास कार्यालयहरू (१७जिल्ला)

- विभाग तथा क्षेत्रीय निर्देशनालयहरू- ६

### ३. पशुपन्छी विकास मन्त्रालय अन्तर्गतका २३ इकाईहरू

- पशु सेवा कार्यालयहरू (१७जिल्ला)
- विभाग तथा क्षेत्रीय निर्देशनालयहरू- ६

### ४.सिंचाई मन्त्रालय अन्तर्गतका ८ इकाईहरू

- जल उत्पन्न प्रकोप नियन्त्रण डिभिजन कार्यालयहरू (सिरहा,जनकपुर, परवानीपुर, मकवानपुर,रुपन्देही र धनगढी)-६
- जनताको तटबन्ध कार्यालय : जलेश्वर-१
- जल उत्पन्न प्रकोप व्यवस्थापन विभाग-१

### ४. विश्व विध्यालयहरू (२ वटा)

- त्रिभुवन विश्व विध्यालय
- काठमाडौं विश्व विध्यालय

### ५. गैर-सरकारीसंस्थाहरू (२४ वटा)

### ६. राष्ट्रिय प्रकृति संरक्षण कोष

### ७. नेपाली सेना

## काम संचालन भएको जिल्ला तथा नदी प्रणालीहरू

क्र.सं.	जिल्ला	नदी प्रणाली	क्र. सं.	जिल्ला	नदी प्रणाली
१	इलाम	लोदिया	१७	नवलपरासी	झरेही-भलुही
२	झापा	विरिङ्ग	१८	रुपन्देही	घोडहा
३	मोरङ्ग	लोहेन्द्रा	१९	कपिलवस्तु	<b>वाणगंगा</b>
४	सुनसरी	सर्दु-सेउती-सुनसरी	२०	पाल्पा	अरुण
५	सिरहा	<b>बलान</b>	२१	अर्घाखाँची	रनसिं
६	सप्तरी	सुन्दरी, <b>बलान</b> र खाडो	२२	दाङ्ग	गुरुङ्ग, अर्जुन र महातिनी
७	उदयपुर	सिवाइ र कंग-हडीया	२३	प्युठान	रासी
८	धनुषा	जलाद, औरही र <b>रातु</b>	२४	सल्यान	शारदा
९	महोत्तरी	<b>रातु</b> र मडाहा	२५	बाँके	रासी
१०	सिन्धुली	घाँघर	२६	बर्दिया	बबई
११	सर्लाही	लखनदेही	२७	सुर्खेत	फँलाटे र गोचे
१२	रौतहट	चाँदी, हर्दिया र <b>लाल बकैया</b>	२८	कैलाली	लिकमा कटेनी, मोहना
१३	बारा	बंगारी, दुधौरा र <b>बकैया</b>	२९	कन्चनपुर	खनीया, कामीकाटे, रतौला र <b>जोगबुढा</b>
१४	पर्सा	भेडहा	३०	डडेल्धुरा	<b>पुन्तरा, रंगुन</b>
१५	चितवन	बगाई र उपल्लो कयर	३१	डोटी	टुलिगांड
१६	मकवानपुर	<b>बकैया</b> र शक्ति, हिरामुनी			

नोट: बोल्ड गरिएको नदी प्रणालीहरूमा जल उत्पन्न प्रकोप नियन्त्रण, वन, भूसंरक्षण, कृषि विकास, पशु सेवा र बनस्पति विभागहरू मार्फत एकीकृत कार्यक्रम सघन रूपमा संचालन भएको थियो ।

# समिति स्वयमले कार्यान्वयन र संयोजन गरेका कामहरूको प्रगति

- १ २० वर्षे गुरुयोजना निर्माण (२०७४/२/४ गते मन्त्रीपरिषदबाट स्वीकृत)
- २ अनुसन्धान तथा प्रविधि विकास
- ३ नीति तथा कार्यविधि तर्जुमा
- ४ समन्वय गोष्ठी तथा क्षमता विकास तालीम
- ५ सामाजिक परिचालन
- ६ प्रचार-प्रसार
- ७ वार्षिक योजना निर्माण
- ८ अनुगमन
- ९ साझेदार निकायहरूलाई प्राविधिक टेवा
- १० नविन सौचका कार्यक्रम
- ११ समितिको प्रशासनिक तथा व्यवस्थापकीय कामको प्रगति

## १ गुरुयोजना निर्माणको कार्य प्रगति

चुरे-तराई मधेश गुरुयोजना निर्माणको प्रारम्भिक कार्य २०७१ साल असोज महिना देखि सुरु भएको भएपनि विषयगत बिज्ञहरू सम्मिलित योजना निर्माण टोलीले फाल्गुण महिनामा पूर्णता पाइ क्रमबद्ध तरिकाले काम अघि बढेको थियो । समष्टिगतरूपमा गुरुयोजनाको खाका तयार गरि आधारभूत तथ्याङ्क संकलन, आवश्यकता अनुसार परिमार्जन, सरोकारवालाहरूसँग प्रारम्भिक छलफल, प्राप्त सूचना अभिलेखिकरण, सन्दर्भ सामग्री संकलन जस्ता कामहरू सम्पादन भइ प्राप्त तथ्याङ्क, सूचनालाई विश्लेषण गरि प्रतिवेदन तयार भई समितिमा पेश भई समितिबाट स्वीकृतिको लागि मन्त्रिपरिषदमा पठाउन वन तथा भू-संरक्षण मन्त्रालयमा पठाईएको थियो । उक्त २० वर्षे गुरुयोजनालाई नेपाल सरकार मन्त्रिपरिषदको मिति २०७४/०२/०४ गतेको निर्णयबाट स्वीकृत गरिएको थियो ।

## २ अनुसन्धान तथा प्रविधि विकास

१. अनुसन्धान कार्यलाई अगाडी बढाउन त्रिभुवन विश्वविद्यालयका वातावरण विज्ञान संग अन्तरक्रिया गरी MOU भइ १० जिल्लाको पहिरो अध्ययन सम्पन्न भै प्रतिवेदन प्राप्त भईसकेको छ भने थप १२ जिल्लाको पहिरो अध्ययन कार्यको प्रतिवेदन तयारीको क्रममा रहेको छ ।
२. काठमाण्डौं विश्वविद्यालय सँग बाँस अनुसन्धानका लागि भएको सम्झौता बमोजिम कार्यक्रम अगाडी बढेको ।
३. सुनसरीको बर्जु ताल, मोरंगको राजारानी ताल, सिरहाको कुम्भी खाडी ताल र धनुषाको धनुषाधाम तालको जिर्णोद्धार गरी पर्या-पर्यटनको विकास गर्ने कार्यको लागि नेपाली सेना मार्फत कार्य सम्पन्न गरी ताल / दहहरू समुदायमा हस्तान्तरण गरिएको तथा रुपन्देहीको गजेडी ताल, बर्दियाको बढेया ताल तथा कैलालीको कोहीलवी तालको जिर्णोद्धार गरी पर्या-पर्यटनको विकास गर्ने कार्यको लागि नेपाली सेना मार्फत कार्य जारी ।
४. नदीजन्य पदार्थ व्यवस्थापन तथा खोला किनारा संरक्षणको नमुना स्थल विकासको लागि जिल्ला भू-संरक्षणको सहयोगमा नवलपरासी जिल्लाको केरुंग खोला र सिरहा जिल्लाको मैनावती खोलामा पहिलो वर्षको कार्य सम्पन्न भई दोस्रो वर्षको लागि बजेट व्यवस्था भएको ।

५. राजारानी तालको वातावरणीय अवस्थाको मुल्यांकन कार्य गरिएको ।
६. एकीकृत चुरे ऐन सम्बन्धि अध्ययन सम्पन्न भएको ।
७. चुरे संरक्षण क्षेत्रमा वातावरणीय मुल्यांकनको कार्यन्वयनको अवस्था सम्बन्धि अध्ययन सम्पन्न ।
८. जनचेतनामुलक कार्यक्रमहरूको प्रभावकारिता सम्बन्धि अध्ययन सम्पन्न ।
९. समितिका क्रियाकलापहरूको प्राविधिक मापदण्ड तयार गर्ने ।
१०. संघियतामा चुरेको संरक्षण तथा व्यवस्थापनको निमित्त संगठनात्मक संरचना सम्बन्धि अध्ययन सम्पन्न ।
११. चुरे क्षेत्रमा कार्यरत सरकारी, राष्ट्रिय/अन्तर्राष्ट्रिय गैर सरकारी संघ/संस्था र विश्वविद्यालयहरूको बिचमा अन्तरकृया गरी भावी सहकार्यको संभावनामा छलफल सम्पन्न ।
१२. जिल्ला वन कार्यालय सिन्धुलीको सहकार्यमा १ हेक्टर क्षेत्रमा अगर उडको परीक्षण उत्पादन भएको तथा वन पैदावार विकास समितिको सहकार्यमा ५ हेक्टर क्षेत्रमा अगर उड तथा ५ हेक्टर क्षेत्रमा रबर प्लान्टको परिक्षण उत्पादन गरिएको ।



सिन्धुली जिल्लाको अगर उड प्रजातिको परिक्षण उत्पादन



बर्जु ताल, सुनसरीको हस्तान्तरणको बखत बोटिंगको दृश्य

### ३ संस्थागत विकास, नीति तथा कार्यविधि तर्जुमा

- आ.व. ०७३/७४ को लागी कार्यक्रम संचालन निर्देशिका स्वीकृत भई लागु भएको ।
- सामाजिक परिचालनको लागि २४ वटा गैह्र सरकारी संस्था संग सम्झौता गरि कार्य संचालन ।

### ४ समन्वय गोष्ठी तथा क्षमता विकास

क्रम संख्या	कामको विवरण	इकाई	प्रगती परिमाण
१	केन्द्रिय समन्वय समिति बैठक	पटक	१
२	अन्तर-विभागीय समन्वय बैठक	पटक	२
३	क्लस्टर स्तरीय योजना तर्जुमा गोष्ठी	पटक	७
४	चुरे दिवस	पटक	१

समितिको बैठक र निर्णयहरू: आ.व. २०७३/७४ मा २० पटक बैठक बसी विभिन्न निर्णय गरेको ।

### ५ सामाजिक परिचालन

१.कार्यक्रम लागु भएका ३१ जिल्ला मध्ये २४ जिल्लाहरूमा १-१ वटा गैर सरकारी संस्थाहरूको छनौट गरी समाजिक परिचालन र प्रचार प्रसारको कार्यक्रमहरू संचालन भएको छ ।

जिल्लाहरूमा समाजिक परिचालन को लागि छनौट भएका गैर सरकारी संस्थाहरू निम्नानुसार छन ।

क्रम संख्या	जिल्ला	संस्थाको नाम
१	उदयपुर	मूलधार महिला सुधार समाज
२	मोरङ	सामुदायिक विकास समाज
३	धनुषा	जन विकास श्रोत केन्द्र
४	रौतहट	एकीकृत ग्रामीण विकास केन्द्र
५	बारा	ग्रामीण क्षेत्र तथा कृषिवन विकास केन्द्र
६	पर्सा	ग्रामीण क्षेत्र तथा कृषिवन विकास केन्द्र
७	सर्लाही	जागरण अभियान नेपाल
८	महोत्तरी	रतौली युवा क्लब
९	सिन्धुली	रतौली युवा क्लब
१०	रुपन्देही	तराई दलित सरोकार केन्द्र
११	बाँके	वातावरण तथा ग्रमिण विकास केन्द्र
१२	सुर्खेत	वातावरण सुधार समाज

१३	डडेलधुरा	बहुउदेशीय विकास समाज
१४	कैलाली	समाज विकासमा गतिशीलता
१५	चितवन	संरक्षण नेपाल
१६	मकवानपुर	फ्यूचर नेपाल
१७	कञ्चनपुर	समुदाय, वातावरण तथा बाल विकास संघ
१८	झापा	सागरमाथा सामुदायिक विकास केन्द्र
१९	दाङ्ग	मानव कल्याण तथा वातावरण संरक्षण केन्द्र
२०	पाल्पा	सामुदायिक वन समन्वय समिति
२१	सुनसरी	वातावरण संरक्षण तथा सामाजिक विकास संस्था र राजदेवी इन्जियरिङ्ग कन्सलटेन्ट
२२	ईलाम	सामाजिक सेवा तथा वातावरण संरक्षण मञ्च र जुनतारा सामाजिक विकास केन्द्र
२३	सप्तरी	युवा सशक्तिकरण संघ नेपाल
२४	नवलपरासी	वातावरणीय प्रदुषण चेतना र न्यूनिकरण लागि राष्ट्रिय संगठन

## ६ प्रचार-प्रसार

१. चुरे सम्बन्धि श्रव्य दृश्य प्रशारण गरिएको ।
२. चुरे दिवस को अवसरमा हेटौँडाको वृन्दावन वनस्पति उद्यानमा वृक्षारोपण कार्य गर्नुको साथै नवलपरासी, चितवन मकवानपुर तथा सिन्धुलीका नवनिर्वाचित स्थानीय निकायका प्रतिनिधिलाई बोलाई टक प्रोग्राम संचालन भएको र सोहि अवसरमा प्रचार प्रसारको लागी टि-सर्ट उत्पादन तथा वितरण गरिएको ।
३. चुरे सम्बन्धि जनचेतना अभिवृद्धिको लागि रेडियो जिङ्गल (PSA) नेपाली, मैथिली, भोजपुरी, अबधी, तामाङ्ग र थारु भाषा गरी ६ भाषामा तयार भई कार्यक्रम लागु भएका ३१ जिल्लाहरूमा र काठमाडौँ उपत्यकामा समेत गरी ३२ वटा एफ. एम.बाट प्रसारणमा भएको ।
४. चुरे संरक्षण र समितिको वारेमा जानकारीमूलक २०७३ को वार्षिक क्यालेन्डर ५००० थान प्रकाशन गरि वितरण गरिएको ।
५. मासिक रूपमा न्युजलेटर प्रकाशन तथा वितरण भएको ।
६. चुरे सम्बन्धि प्रचारमूलक पर्चा पम्प्लेट प्रकाशन तथा वितरण भएको ।
७. चुरे सम्बन्धि प्रचारमूलक पोस्टर प्रकाशन तथा वितरण भएको ।
९. श्रव्य-दृश्य विभिन्न राष्ट्रिय तथा स्थानीय स्तरको टेलिभिजनबाट प्रसारण भएको
१०. विभिन्न पत्र-पत्रिकामार्फत चुरे सम्बन्धि संदेशमूलक विज्ञापन प्रकाशन गरिएको
११. राष्ट्रियस्तरको एफ.एम.नेटवर्कबाट प्रचार प्रसारमूलक रेडियो जिङ्गल प्रसारण भएको



## ७ वार्षिक योजना तर्जुमा

१. समितिले आ. व. २०७३/७४ को लागि कार्यक्रम प्रस्ताव गर्न बजेट शिलिङ. सहितको रणनीतिक मार्गदर्शन प्रदान गरेको
२. विषयगत मन्त्रालयहरूले पनि मातहतका क्षेत्रिय निर्देशनालयहरू र विभागहरूलाई चुरे क्षेत्रको कार्यक्रम तथा बजेट तर्जुमा गर्न रणनीतिक मार्गदर्शन प्रदान
३. विभागहरूले जिल्ला स्थित कार्यालयहरूलाई मार्गदर्शन
४. प्रत्येक जिल्लाका मुख्य मुख्य नदी प्रणालीहरू मध्ये कम्तिमा १ मा कार्यक्रम केन्द्रित ।
५. सम्बन्धित निकायका प्रमुखहरू बीच अन्तर्क्रिया र फिल्ड निरीक्षण
६. कार्यक्रम सन्चालन गर्ने निकायका प्राविधिकहरू र स्थानिय सरोकारवालाहरू सम्मिलित

**Multidisciplinary Team** ले स्थलगत निरीक्षण गरी कृयाकलाप, लागत र स्थान निकर्षौल गरेको ।

७. नदी प्रणालीको को एकीकृत योजना तर्जुमा
८. जिल्ला स्तरमा योजनाहरूको समीक्षा तथा अनुमोदन
९. क्षेत्र र केन्द्र स्तरमा योजनाहरूको समीक्षा गरी आ.व. ०७३।७४ मा १७६ आयोजनाहरूको लागि १

अरब ८४ करोड ७३ लाख ४ हजार लागतको कार्यक्रमहरू भएको योजना प्रस्ताव तयार भएकोमा सोही कार्यक्रम चालु आ. व. २०७३/७४ कोलागि स्वीकृत भै काम संचालन भएको छ ।

## ८ अनुगमन

सम्माननीय राष्ट्रपतिज्यूबाट २०७३ भाद्र ९ गते सर्लाहीको नाडीमन तालको अवलोकन भ्रमण ।

केन्द्रबाट प्रत्येक क्षेत्रमा अध्यक्ष तथा सदस्यहरूलाई जिम्मेवारी तोकिए अनुसार पटक पटक जिल्लाहरूमा अनुगमन गरी पृष्ठपोषण दिने काम भएको थियो र साथै क्षेत्रीय निर्देशनालयहरूबाट आ-आफ्नो क्षेत्रमा भए गरेको कार्यहरूको अनुगमन गरिएको । त्यस्तै गरि केन्द्रबाट विभागीय तथा मन्त्रालय स्तरीय अनुगमन समेत भएको ।

जिल्लाहरूबाट अनुगमन समिति मार्फत प्राप्त ढुंगा, गिट्टी, बालुवा उत्खनन सम्बन्धि स्वीकृतिको लागि १५ जिल्लाहरूको स्थलगत अनुगमन गरी प्रतिवेदन दिएको ।



**सम्माननीय राष्ट्रपति श्री विधा देवी भण्डारी ज्युबाट सर्लाहीको नाडीमन तालको अनुगमन**

## ९ साझेदार निकायलाई टेवा तथा प्राविधिक सहयोग

समितिको मुख्य कार्यालय चितवनमा स्थापना गर्ने प्रक्रिया अगाडी बढेको र पाँच कार्यक्षेत्र मोरङको सलकपुर, धनुषाको महेन्द्रनगर, मकवानपुरको हेटौडा, रुपन्देहीको वुटवल र कैलालीको लम्कीमा स्थापना गरी अनुसन्धान र जिल्ला स्थित साझेदार निकायहरूलाई टेवा पुग्ने गरी प्राविधिक सहयोग र सहजीकरण गर्ने कार्य प्रारम्भ भएको छ ।

## १० नवीनतम साँचका कार्यक्रमहरू

१. त्रिभुवन विश्व विद्यालयबाट चुरेको थप १२ जिल्लाको पहिरोको अध्ययन अनुसन्धानको कार्य जारी तथा काठमाण्डौ विश्व विद्यालय संग समितिको कार्यक्षेत्र भित्र उच्च गुणस्तरको बाँसको प्रवर्धन

सम्बन्धि कार्य जारी रहेको ।

- राष्ट्रिय प्रकृति संरक्षण कोष संग चुरे क्षेत्रमा पाइने faunal diversity सम्बन्धि अध्ययनको लागी सम्झौता भई कार्य जारी रहेको ।

## ११ समितिको प्रशासनिक तथा व्यवस्थापकीय कामको प्रगति

### क. संगठन तथा नियमावलीहरू

- समितिको परिमार्जित संगठन तथा दरवन्दी संरचना मस्योदा तयारी

### ख. जनशक्ति व्यवस्थापन

- नेपाल सरकार बाट निम्नानुसार तहका प्राविधिक तथा प्रशासनिक कर्मचारी काजमा प्राप्त

क. उपसचिव सरहका ४ जना

ख. शाखा अधिकृत सरहका ८ जना

ग. नायब सुब्बा सरहका १० जना

- समितिले खुला प्रतिष्पर्धात्मक विधिद्वारा नियुक्त गरेका

क. वन तथा जलाधार विज्ञ ३ जना

ख. भुगर्भविद ३ जना

घ. इन्जिनियर २ जना

ड. कम्प्यूटर इन्जिनियर-१, कम्प्यूटर अपरेटर-२ गरी ३ जना

ड. हलुका सवारी चालक ९ जना

च. कार्यालय सहयोगी ५ जना

### ग. भौतिक सुबिधा

- हाल समितिको केन्द्रीय सचिवालय, खुमलटारमा स्थापना भई संचालनमा रहेको ।
- समितिको केन्द्रीय कार्यालय निर्माणका लागि चितवनको भरतपुरमा एक बिघा जग्गा समितिको भोगचलनमा रहने गरी प्राप्त भएको ।
- क्लष्टर कार्यालयहरू क्रमशः मोरङको सलकपुर, धनुषाको महेन्द्रनगर, मकवानपुरको हेटौडा, रुपन्देहीको बुटवल र कैलालीको लम्कीमा स्थापना गरी संचालनमा रहेको ।
- यस समितिमा हाल खरिद तथा नेपाल सरकारबाट हस्तान्तरण भै प्राप्त भएको जम्मा १४ वटा जीप, १४ वटा मोटरसाइकल र ४ वटा स्कुटर रहेको छ ।

### घ. प्रकाशनहरू

- वार्षिक योजना पुस्तिका तयारी तथा प्रकाशन
- वार्षिक प्रगति पुस्तिका तयारी तथा प्रकाशन
- मासिक न्युजलेटर प्रकाशन
- २०७३ सालको क्यालेन्डर
- पोस्टर तथा पम्पलेटहरू
- २० वर्षे चुरे संरक्षण तथा व्यवस्थापन गुरुयोजना

## साझेदार निकायहरूबाट कर्यान्वयन भएका कार्यक्रमहरूको प्रगति तथा खर्च

### १. क्षेत्रीय वन निर्देशनालयहरूको एकमुष्ठ कार्यक्रम र प्रगति

रकम रु. हजारमा

क्र.स.	कार्यक्रम	इकाई	वार्षिक लक्ष्य		वार्षिक प्रगति	
			परिमाण	बजेट	परिमाण	बजेट
क	चालु खर्च अन्तर्गतका कार्यक्रमहरू					
१	जिल्लामा संचालित समितिको कार्यक्रमहरूको अनुगमन, प्रगति, प्रतिवेदन तयारी तथा सहजीकरण	आ.अ.	५	८५०	५	७००
२	चुरे कार्यक्रमको पुर्वयोजना तर्जुमा, अन्तरक्रिया, वार्षिक योजना तर्जुमा गोष्ठी, समिक्षा तथा समन्वय बैठक	पटक	५	१३५०	५	१३००
	चालु खर्चको जम्मा		१०	२२००	१०	२०००
	कुल जम्मा			२२००		२०००
भौतिक प्रगति- १००% वित्तीय प्रगति- ९०.९१%						

### २. क्षेत्रीय कृषि निर्देशनालयहरूको एकमुष्ठ कार्यक्रम र प्रगति

रकम रु. हजारमा

क्र.स.	कार्यक्रम	इकाई	वार्षिक लक्ष्य		वार्षिक प्रगति	
			परिमाण	बजेट	परिमाण	बजेट
क	चालु खर्च अन्तर्गतका कार्यक्रमहरू					
१	जिल्लामा संचालित समितिको कार्यक्रमहरूको अनुगमन, प्रगति, प्रतिवेदन तयारी तथा सहजीकरण	आ.अ.	५	४००	४	२८८
	चालु खर्चको जम्मा		५	४००	४	२८८
	कुल जम्मा			४००		२८८

भौतिक प्रगति-८०% वित्तीय प्रगति-७२.०१%

### ३. क्षेत्रीय पशु सेवा निर्देशनालयहरूको एकमुष्ठ कार्यक्रम र प्रगति

रकम रु. हजारमा

क्र.स.	कार्यक्रम	इकाई	वार्षिक लक्ष्य		वार्षिक प्रगति	
			परिमाण	बजेट	परिमाण	बजेट
क	चालु खर्च अन्तर्गतका कार्यक्रमहरू					
१	जिल्लामा संचालित समितिको कार्यक्रमहरूको अनुगमन, प्रगति, प्रतिवेदन तयारी तथा सहजीकरण	आ.अ.	५	४००	५	४००
	चालु खर्चको जम्मा		५	४००	५	४००
	कुल जम्मा			४००		४००

भौतिक प्रगति- १००% वित्तीय प्रगति-१००%

## ४.केन्द्रीय तथा क्षेत्रीय वन तालिम केन्द्रहरूको एकमुष्ट प्रगति

रकम रु. हजारमा

क्र.स.	कार्यक्रम	इकाई	वार्षिक लक्ष्य		वार्षिक प्रगति	
			परिमाण	बजेट	परिमाण	बजेट
क	<b>चालु खर्च अन्तर्गतका कार्यक्रमहरू</b>					
१	जि.पी.एस. तथा जि.आइ.एस.तालिम -अधिकृत स्तरीय १० दिन)	पटक	१	६५०	१	६४९
२	चुरे क्षेत्रमा बहुवर्षिय नर्सरी तथा वृक्षारोपण व्यवस्थापन, गैह्रकाष्ठ वन पैदावार व्यवस्थापन तथा प्रवर्धन तालिम -रेन्जर, स.व.अ. स्तर ७ दिन)	पटक	२	८६५	२	८४४
३	चुरे क्षेत्रमा वैज्ञानिक वन व्यवस्थापन तालिम -अधिकृत स्तर १० दिने)	पटक	१	५५०	१	५३६
४	चुरे संरक्षण सम्बन्धि अन्तरक्रिया गोष्ठी	पटक	४	१६०	४	१५२
५	वन व्यवस्थापन तथा चुरे क्षेत्र संरक्षण सम्बन्धि ३० कार्य दिन तालिम -वन रक्षक, फरेस्टर, गेम स्काउट, सिनियर गेम स्काउट २० जना)	पटक	४	३३८०	४	३०९४
६	चुरे क्षेत्रमा भू संरक्षणका लागि कम खर्चिलो बायो इन्जिनियरिंग तालिम -रेन्जर, स.व.अ., स्तरीय ७ दिने १५ जना)	पटक	७	२४९५	७	२१७९
७	कार्यक्रम अनुगमन खर्च		६	९००	६	८५९
	<b>चालु खर्चको जम्मा</b>		२५	९०००	२५	८३१३
	<b>कुल जम्मा</b>		२५	९०००	२५	८३१३

भौतिक प्रगति-१००% वित्तीय प्रगति-९२.३७

## ५.वन विभागको एकमुष्ठ कार्यक्रम तथा प्रगति

रकम रु. हजारमा

क्र.सं.	कार्यक्रम/क्रियाकलापका	इकाई	वार्षिक लक्ष्य		वार्षिक प्रगति	
			परिमाण	बजेट	परिमाण	बजेट
क)	पुंजीगत खर्च अन्तर्गतका कार्यक्रमहरु					
१	हरियाली प्रबद्धन					
१.१	नर्सरी व्यवस्थापन तथा विरुवा उत्पादन					
१.१.१	नर्सरी मर्मत, सुदृढीकरण र व्यवस्थापन	गोटा	९५	२८५०	९२	२७८७
१.१.२	नयाँ स्थायी नर्सरी निर्माण तथा संचालन र व्यवस्थापन	गोटा	५	२२००	५	२१९९
१.१.३	बिभिन्न काठ, डालेघाँस, दाउरा, गैह्र काष्ठ वन पैदावार रुख प्रजातिका (बाँस, अमृसो, नेपियर बाहेक) विरुवा उत्पादन/खरिद तथा वितरण	हजार	६८८८	५५१०४	६८५१	५४३२९
१.१.४	अमृसो विरुवा उत्पादन वा खरिद तथा वितरण	हजार	१२५५	३७६५	१२१०	३६३०
१.१.५	बाँसको कलमी विरुवा उत्पादन वा खरिद तथा सदुपयोग (रोपण सहित)	हजार	१०२	१२३६०	९८	११६४८
१.१.६	नदी उकास जग्गामा खयर, सिसौ, सिमल आदि प्रजातिका विउ खरिद गरी छर्ने	कि.ग्रा.	२७८	५३०	१७८	४२०
१.२	वृक्षारोपण, गोडमेल, पुनरोपण, संरक्षण (हेरालु) र व्यवस्थापन		०	०	०	०
१.२.१	जैविक वातावरणीय एवं भुस्खलनको हिसाबले अति संवेदनशील रहेका वन क्षेत्र (Hot spot)को तारवार सहित पुनरोत्पादन संरक्षण	हे	४६१	३६८८०	४४८	३५१००
१.२.२	अति संवेदनशील रहेका वन क्षेत्र (Hot spot) को तारवार मर्मत	हे.	०	०	०	०
१.२.३	नदी प्रणालीको खाली, सार्वजनिक, पर्ति जग्गा एवम अतिक्रमण हटाइ खाली गरेको क्षेत्रमा तारवार र वृक्षारोपण गरी वन पुर्नस्थापना तथा संरक्षण	हे.	४४८	४४८००	४४२	४४१३४
१.२.४	गत आर्थिक वर्षमा भएको वृक्षारोपणको गोडमेल, पुनरोपण, संरक्षण (हेरालु) र व्यवस्थापन	हे.	१०६२	१०६२०	१०६०	१०२७८

१.२.५	नदी उकास सार्वजनिक जग्गामा रुख प्रजाती, बांस, निगालो, अमृसो, डालेघांस तथा अन्य आयआर्जनका विरुवा रोपण तथा संरक्षण (समूह मार्फत अनुदान सहीत)	हे.	२६९	८०७०	२२०	६४८९
१.२.६	विगत चार आ. व.हरु मा वितरण गरिएको वृक्षारोपणको अवस्थाको अनुगमन गरी प्रतिवेदन तयार गर्ने	प्रतिवेदन	१४	७००	११	५५०

क्र.सं.	कार्यक्रम/क्रियाकलापका	इकाई	वार्षिक लक्ष्य		वार्षिक प्रगति	
			परिमाण	बजेट	परिमाण	बजेट
१.३	जि. पि. एस. खरीद	गोटा	४४	१५४०	४४	१५२७
१.४	अन्य उपकरण / वन मापन समबन्धि उपकरण खरिद (ल्यापटप, कम्प्युटर, प्रिन्टर, भर्तेक्स, रेन्ज फाइन्डर, डायमिटर टेप, सन्टो क्लीनो मिटर आदी)		५	८५०	५	७५०
१.५	अगर उड वृक्षारोपण		१	३००	१	३००
१.६	वन क्षेत्रको अभिलेखिकरण ( सामुदायिक, कबुलियती, नीजि, सार्वजनिक, धार्मिक, साझेदारी, वृक्षारोपण क्षेत्र र अतिक्रमित क्षेत्र आदिको तथा, तथ्यांक अध्यावधिक, व्यवस्थापन र प्रकाशन(अन्य)	जिल्ला	१	३८००	१	३२८१
	पुजिगत खर्च अन्तरगतको जम्मा		१०९३८	१८४९६९	१०६७६	१७८०२२
ख	चालु खर्च अन्तर्गतका कार्यक्रमहरु		०	०	०	०
२	चुरे क्षेत्रमा आगलागि, चरिचरण, वन अतिक्रमण, ढुगंगा गिट्टी संकलन आदि कार्य नियन्त्रण		०	०	०	०
२.१	वन अतिक्रमण तथा वन पैदावारको चोरी निकासी नियन्त्रण तथा व्यवस्थापन		०	०	०	०
२.१.१	नियमित गश्ती तथा अनुगमन	जिल्ला	३२	४७००	२९	४०८९
२.१.२	सुरक्षा निकायहरूसंग अन्तरकृया गोष्ठी तथा अनुगमन	पटक	७०	७००	६८	६१६
२.१.३	वन अतिक्रमण तथा नियन्त्रण अन्तरकृया गोष्ठी	जिल्ला	२०	५८०	१९	५०७

क्र.सं.	कार्यक्रम/क्रियाकलापका	इकाई	वार्षिक लक्ष्य		वार्षिक प्रगति	
			परिमाण	बजेट	परिमाण	बजेट
२.१.४	ढुङ्गा गिटी बालुवा संकलन व्यवस्थापन, नियन्त्रण तथा अनुगमन (अनुगमन समिति मार्फत)	जिल्ला	२४	२४००	२२	१७२०
२.२	चुरे क्षेत्रमा आगलागि नियन्त्रण तथा व्यवस्थापन		०	०	०	०
२.२.१	वन डढेलो नियन्त्रण संजाल निर्माण तथा परिचालन	जिल्ला	२८	२७००	२७	२३७०
२.२.२	वन डढेलो नियन्त्रण सामग्री खरिद तथा संजाललाई वितरण	जिल्ला	१९	११००	१८	१०५०
२.३	चुरे क्षेत्रमा चरिचरन नियन्त्रण तथा व्यवस्थापन (समूह संजाल लाई चरिचरण नियन्त्रणको लागि अनुदान)	जिल्ला	२३	११५०	१९	८८०
२.४	चुरे क्षेत्रमा चरिचरन नियन्त्रण तथा व्यवस्थापन सम्बन्धि जिल्ला स्तरीत अन्तरक्रिया वा नदि प्रणाली स्तरीत सचेतना कार्यक्रम	पटक	०	०	०	०
३	वन उपभोक्ता समूहलाई संरक्षणमुखी वन कार्ययोजना पुनरावलोकन र परिमार्जन गर्न अनुदान		०	०	०	०
३.१	चुरे क्षेत्रका सामुदायिक वनहरूलाई संरक्षणमुखी बनाउन सामुदायिक वन समूहहरूलाई अनुदान (कार्ययोजना परिमार्जन )	गोटा	१००	१५००	६९	१०३५
३.२	सामुदायिक वनको संरक्षणमुखी वन कार्ययोजना पुनरावलोकन र परिमार्जन	गोटा	३७	५५५	३३	५४०
३.३	संरक्षणमुखी वन व्यवस्थापन योजना कार्यान्वयन सहयोग	गोटा	१६	८००	१५	७५०
३.४	साझेदारी वन व्यवस्थापन समूह गठन र वन व्यवस्थापन योजना तयारी		०	०	०	०
३.५	साझेदारी वन व्यवस्थापन समूहलाई चुरे संरक्षण कार्यक्रम संचालन अनुदान		०	०	०	०
४	संस्थागत विकास विकास		०	०	०	०

क्र.सं.	कार्यक्रम/क्रियाकलापका	इकाई	वार्षिक लक्ष्य		वार्षिक प्रगति	
			परिमाण	बजेट	परिमाण	बजेट
४.१	कर्मचारीहरूको क्षमता अभिवृद्धि तालिम, (जि.पि.एस. र जि.आइ. एस वा अन्य क्षमता अभिवृद्धि तालिमहरू (सवै कार्यान्वयन निकायको लागि संयुक्त)	पटक	१९	२८५०	१९	२८३४
४.२	अन्तर जिल्ला अध्ययण भ्रमण (नदि प्रणालीको उपभोक्ताहरूकोलागि २५ जना ५ दिन वा जि.व.स.स. का पदाधिकारीकोलागि)	पटक	८	१९००	८	१९००
५	योजना तर्जुमा, समन्वय र अनुगमन तथा मूल्यांकन		०	०	०	०
५.१	योजना तर्जुमा		०	०	०	०
५.१.१	योजना तर्जुमाको लागि सवै कार्यान्वयन निकायको संयुक्त स्थलगत निरीक्षण, संजालसँग बैठक र योजना तयारी	पटक	३५	१७५०	३१	१५४०
५.१.२	नदि प्रणालीकोलागि सवै कार्यान्वयन निकायको संयुक्त जिल्ला स्तरीय एकिकृत योजना तर्जुमा गोष्ठी	पटक	३३	८००	२५	६२६
५.२	समन्वय बैठक		०	०	०	०
५.२.१	कार्यान्वयन निकायहरूको जिल्ला स्तरीय समन्वय बैठक (चौमासिक रूपमा)	पटक	९३	९३०	७४	७५५
५.२.२	जिल्ला समन्वय समिति संचालन खर्च (बैठक ३ पटक र अफिस संचालन खर्च)	जिल्ला	२९	४३००	२९	४००४
५.३	अनुगमन र मूल्यांकन तथा प्रतिवेदन तयारी		०	०	०	०
५.३.१	जिल्ला वनक्षेत्र समन्वय समितिबाट संचालित कार्यक्रमको संयुक्त अनुगमन	पटक	५४	१७९५	५२	१७५३
५.३.२	सार्वजनिक सुनुवाई (सवै कार्यान्वयन निकायको संयुक्त)	पटक	२९	८७०	२५	७५०
५.३.३	activity profile सहितको संयुक्त वार्षिक प्रगती प्रतिवेदन तयारी तथा प्रकाशन	गोटा	३१	३१००	२९	२९००

क्र.सं.	कार्यक्रम/क्रियाकलापका	इकाई	वार्षिक लक्ष्य		वार्षिक प्रगति	
			परिमाण	बजेट	परिमाण	बजेट
६	चुरे संरक्षण दिवस कार्यक्रम		०	०	०	०
६.१	विभिन्न प्रतियोगिता संचालन तथा पुरस्कार	पटक	३२	६४०	२८	५४७
६.२	उत्कृष्ट वन उपभोक्ता समूह छनौट तथा पुरस्कार	पटक	३२	४८०	२७	४०५
६.३	चुरे संरक्षण दिवस समारोह आयोजना	पटक	३२	६४०	३०	६००
६.४	वृहत वृक्षारोपण प्रचार प्रसार	जिल्ला	३२	३२०	३०	२९५
७	कार्यक्रम अनुगमन खर्च	नदी प्रणाली	१८६	६४१०	१८४	६३४७
	चालु खर्च तर्फको जम्मा		१०१४	४२९७०	९१०	३८८१२
	पुँजीगत तथा चालु खर्चको जम्मा (क+ख)		११९५२	२२७९३९	११५८५	२१६८३४
ग	कार्यालय संचालन तथा प्रशासनिक खर्च					
१	संचालन तथा मर्मत सम्भार	जिल्ला	३१	७३६४	३१	७०२१
	कार्यालय संचालन खर्चको जम्मा		३१	७३६४	३१	७०२१
	कूल जम्मा खर्च (क + ख + ग)		११९८३	२३५३०३	११६१६	२२३८५५
<b>भौतिक प्रगति- ९६.९४</b>			<b>वित्तीय प्रगती- ९५.१५</b>			



जिल्ला वन कार्यलय धनुषाको विरुवा उत्पादन

६. भू तथा जलाधार संरक्षण विभागको एकमुष्ठ कार्यक्रम तथा प्रगति

रकम रु. हजारमा

क्र.सं.	कार्यक्रम/क्रियाकलापका	इकाई	वार्षिक लक्ष्य		वार्षिक प्रगति	
			परिमाण	बजेट	परिमाण	बजेट
<b>क</b>	<b>पूँजीगत खर्च अन्तर्गतका कार्यक्रमहरु</b>					
१	भू स्खलन उपचार	प्याकेज	६१	४२७००	६४	४१५३९
२	गलछी, पहिरो तथा खहरे रोकथाम	गोटा	१७४	१०४४००	१८०	१०१४७०
३	पानी मूहान संरक्षण-कुवा-इनार उत्खनन परिक्षण तथा पानी व्यवस्थापन	गोटा	१२३	१८४५०	११८	१७१४०
४	नदी तथा खोला किनारा व्यवस्थापन (स्पर, डाइक, बायोइन्जिनियरिंग)	कि.मी.	४६	८७६३८	४६	८६४७८
५	सर्भिक्षेत्र-तालतलैया -संरक्षण पोखरी निर्माण वा संरक्षण	गोटा	१२५	२५०००	११८	२३१५७
६	रेन वाटर-रनअफ हार्भेस्टिंग ड्याम	गोटा	३५	१७५००	३५	१६५०४
९	नदी उकास जग्गा संरक्षण ,सदुपयोग र व्यवस्थापन (तारवार सहित)	हेक्टर	१५४	९२४०	१३४	७७०२
१०	सिचाई कुलो संरक्षण, मर्मत तथा सुधार	कि.मी.	३०	१५९९२	३०	१५९६४
११	बायोइन्जिनियरिंग कार्यका लागी विरुवा उत्पादन	हजार	४०२	२८१४	३०८	२१५६
१२	चुरे पहाडमा बांसको कलमी उत्पादन वा खरिद गरी रोपण	गोटा	१७३४०	२१६८	१५५४०	१९४३
१३	क्षतिग्रस्त भूमी पुनरुत्थान	हेक्टर	२७	२७००	२७	२६७४
१४	जी.पी.एस खरीद	गोटा	५	१७५	५	१७५
१५	केरुड खोला मोडेल साईट	गोटा	१	१३८००	१	१३७९५
१६	आकस्मिक कार्यक्रम थप	जिल्ला	३	१६५७७	३	१६५७२
	<b>पुजिगत खर्च अन्तरगतको जम्मा</b>		<b>१८५२६</b>	<b>३५९१५४</b>	<b>१६६०९</b>	<b>३४७२६९</b>
<b>ख</b>	<b>चालु खर्च अन्तर्गतका कार्यक्रमहरु</b>					
१	उपभोक्तास्तरमा कम खर्चिलो अभ्यास सहित भू संरक्षण प्रविधि तालिम	गोटा	२७	१९५०	२५	१८००
२	सम्पादित क्रियाकलापको संगालो (activity profile )	पटक	२९	१४५०	२७	१४००

३	कार्यक्रमअनुगमन खर्च	पटक	११७	४०१०	११५	३९८४
४	सेवा र परामर्श		१	१८००	१	१८००
	चालु खर्च अन्तर्गतको जम्मा		१७४	९२१०	१६८	८९८३
	पुजिगत तथा चालु खर्चको जम्मा (क+ख)		१८७००	३६८३६४	१६७७७	३५६२५२
ग	कार्यालय संचालन तथा प्रशासनिक खर्च					
१	संचालन तथा मर्मत सम्भार	जिल्ला	३१	४२६७	३१	४२१०
	कार्यालय संचालन तथा प्रशासनिक खर्चको जम्मा		३१	४२६७	३१	४२१०
	कूल जम्मा (क+ख+ग)		१८७३१	३७२६३१	१६८०८	३६०४६२
भौतिक प्रगति- ८९.७३%			वित्तिय प्रगति-९६.७३%			



जिल्ला भू-संरक्षण कार्यलय धनुषाको नदी तथा खोला किनारा



जिल्ला भू-संरक्षण कार्यलय उदयपुरबाट निर्मित पोखरी

## ७. वनस्पति विभागको एकमुष्ठ कार्यक्रम तथा प्रगति

रकम रु. हजारमा

क्र.सं.	कार्यक्रम/क्रियाकलापका	इकाई	वार्षिक लक्ष्य		वार्षिक प्रगति	
			परिमाण	बजेट	परिमाण	बजेट
क	पूँजीगतखर्च अन्तर्गतका कार्यक्रमहरु					
१	नर्सरी संचालन (स्थायी नर्सरी मर्मत तथा संचालन)	संख्या	६	१८०	६	१८०
२	विरुवा उत्पादन (रुख प्रजाती गैरकाष्ठ, जडीबुटी र सुगन्धित विरुवा तथा घाँस प्रजाती)	हजार	३०३	१९२४	३०३	१९०६
३	वृक्षारोपण					
३.१	चुरेको भिरालो जग्गामा तथा अन्य स्थानमा जडिबुटी विरुवा वृक्षारोपण (तारबार सहित)	हे.	९	५४०	९	५४०
३.२	चुरेमा पाईने वनस्पति प्रजातिहरुको प्रदर्शनी स्थल स्थापना तथा व्यवस्थापन (Ex-situ conservation)	गोटा	५	१०००	५	९९९
३.३	चुरे क्षेत्रका वनस्पतिहरुको परस्परगत औषधीय प्रयोगको अभिलेखीकरण	स्थान	४	६००	४	५९८
३.४	आय आर्जन तथा जिविकोपार्जनको लागी चुरे क्षेत्र, सामुदायिक वन, सार्वजनिक जग्गा, निजी जग्गा तथा नदी उकास क्षेत्रका विपन्नका लागी जडिबुटी खेतितथा जडीबुटी खेती विस्तार	समूह	२०	२५००	२०	२३९४
३.६	चुरे क्षेत्रमा पाईने विशिष्ट किसिमको वनस्पतिहरुको संरक्षण, स्याहार संभार (तारबार, झाडी सफाई आदी) In-situ Conservation	स्थान	३	६००	३	६००
४	वनस्पति उद्यान पञ्चवर्षिय व्यवस्थापन कार्ययोजना कार्यान्वयन (रामापिथेकस, साकेला तथा सिरहा)	संख्या	३	३०००	३	२५४८
७	धनुषाधाम पोखरीमा गाडेनिङ्ग कार्य	स्थान	१	२०००	१	१९९९
८	सिमरौनगढ वनस्पति उद्यान निर्माण	स्थान	१	५०००	१	३८०५

क्र.सं.	कार्यक्रम/क्रियाकलापका	इकाई	वार्षिक लक्ष्य		वार्षिक प्रगति	
			परिमाण	बजेट	परिमाण	बजेट
६	चुरे क्षेत्रको निजी कृषकहरुलाई जडिबुटी खेतिको लागी सहयोग अनुदान	संख्या	४९	७३५	४९	७३५
७	विजयसालको वीउको उमार शक्ति परिक्षण अनुसन्धान	संख्या	१	१००	१	१००
८	सामुदायिक विद्यालयमा जडीबुटी बाटिका निर्माण		२	२००	२	२००
९	श्रीखण्ड बाटिका निर्माण -फेन्सीङ्ग दोस्रो चरण	र.मी.	८००	८००	८००	८००
	<b>पूँजीगत खर्चको जम्मा</b>		<b>८९८</b>	<b>१९१७९</b>	<b>८९८</b>	<b>१७४०४</b>

ख	चालु खर्च तर्फ					
१	जडीबुटी सकलन, सरक्षण तथा खेति विषयक तालिम (५ दिन, २० जना)	पटक	५	६२५	४	६२५
२	पुरानो समुहलाई संरक्षण व्यवस्थापन सहयोग	समूह	३	७५	३	७५
३	चूरेसंरक्षण सम्बन्धि सफल कार्यक्रमको अवलोकन भ्रमण -जिल्ला भित्र वा बाहिर (कृषकतथा सरोकारवालाहरु)	पटक	३	४५०	३	४५०
४	चुरेमापाइने वनस्पतिहरुको संकलन र अभिलेखिकरण	स्थान	१	१५०	१	१५०
५	सार्वजनिक सुनुवाई	पटक	२	१००	२	१००
६	कार्यक्रम अनुगमन	पटक	१७	८४०	१४	८३५
	<b>चालु खर्च कार्यक्रमको जम्मा</b>		<b>३१</b>	<b>२२४०</b>	<b>२७</b>	<b>२२३५</b>
	<b>पूँजीगत तथा चालु खर्चको जम्मा (क+ख)</b>		<b>९२९</b>	<b>२१४१९</b>	<b>९२५</b>	<b>१९६३९</b>
ग	<b>कार्यालय संचालन खर्च</b>		<b>०</b>	<b>०</b>		
१	संचालन तथा मर्मत सम्भार	जिल्ला	६	३१६	५	१८१
	<b>कार्यालय संचालन खर्चको जम्मा</b>		<b>६</b>	<b>३१६</b>	<b>५</b>	<b>१८१</b>
	<b>कुलजम्मा (क+ख+ग)</b>		<b>९३५</b>	<b>२१७३५</b>	<b>९३०</b>	<b>१९८२०</b>
<b>भौतिक प्रगति- ९९.४७%</b>			<b>वित्तीय प्रगति- ९९.१९</b>			



जि. वनस्पति का. मकवानपुरबाट श्रीखण्ड बाटिका क्षेत्रको संरक्षण



जि. वनस्पति का. कैलालीबाट विजयसालको उमार शक्ति परीक्षण

## ८. राष्ट्रिय निकुन्ज तथा वन्यजन्तु संरक्षण विभागको एकमुष्ठ कार्यक्रम तथा प्रगति

रकम रु. हजारमा

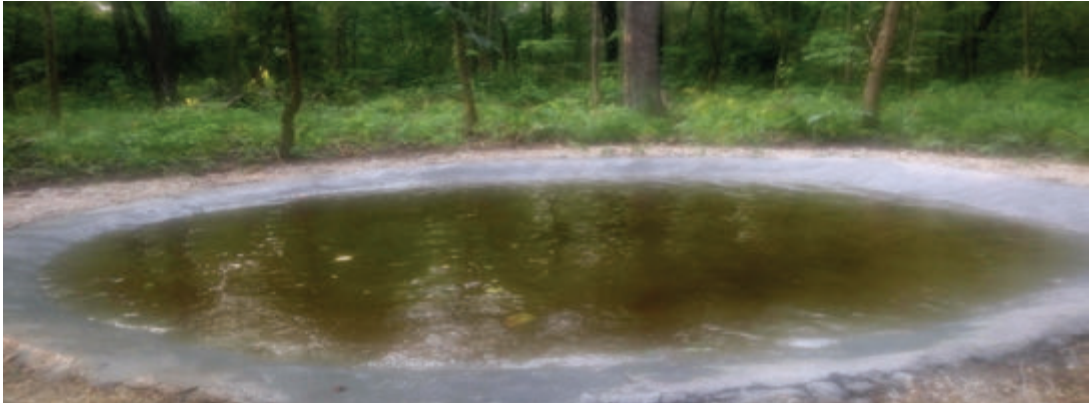
क्र. सं.	कार्यक्रम/क्रियाकलापका	वार्षिक लक्ष्य			वार्षिक प्रगति	
		इकाई	परिमाण	बजेट	परिमाण	बजेट
क	पुँजीगत खर्च अन्तर्गत का कार्यक्रमहरु					
१	पानी मूहान संरक्षण-पानी पोखरी निर्माण	गोटा	१०	५०००	१०	३३६५
२	चूरेक्षेत्रमा डढेलो नियन्त्रण	सिजन	७	१४००	७	१०७३
३	अग्नि नियन्त्रण तथा गस्तिको लागि नया बनपथ निर्माण —बडेपानी कालापानी, चुरे क्षेत्रमा वन पथ मर्मत तथा पैदल गस्ती बाटो मर्मत, दुवै तर्फनाला सहितको कच्ची बाटो निर्माण/सुधार (वनकट्टा—धोवा—बोटेसिमरा—घागर—बगाई)	कि.मी.	१०	३००	१०	२९७

४	चुरे क्षेत्रमा वन पथ मर्मत तथा पैदल गस्ती बाटो मर्मत		४०	१०२०	४०	९४२
५	तटबन्ध निर्माण	मि.	१४००	९८००	१४००	८९२४
६	पैहो, गल्ली, खहरे नियन्त्रण	वटा	८	४०००	८	३४८८
७	दुवै तर्फ नाला सहितको कच्ची बाटो निर्माण/सुधार ( वनकट्टा-धोव-बोतेसिमरा-घाघर-बगाई)		१०	६००	१०	५९१
८	बांसको कलमी लगायतका विरुवा खरीद तथा वृक्षारोपन -तारवार सहित)	हे.	२५	३१२५	२५	२७५०
९	नयाँ नर्सरी निर्माण कार्य तथा विरुवा उत्पादन हिरापुर —बासको विरुवा उत्पादन तथा वितरण)	गोटा	१	२००	१	१९९
१०	पानी मुहान / पानी पोखरी मर्मत सम्भार खर्च		१५	२४८०	१४	२३७७
११	मध्यवर्ती सा. व. समूहलाई आय आर्जन कृषाकलापको लागि समूहगत अनुदान	समूह	१७	३४००	१७	३३००
१२	जैविक विविधता संरक्षण तथा SMART Patrolling सहयोग	पटक	५	२५०	५	२५०
१३	चोरी सिकार नियन्त्रण यूवा परिचालन अभियान उपसमितिहरुलाई आय आर्जनक्रियाकलापको लागि समूहगत अनुदान	समुह	४	८००	४	२६४
	<b>पूँजीगत खर्चको जम्मा</b>		<b>१५५२</b>	<b>३२३७५</b>	<b>१५५१</b>	<b>२७८२०</b>
ख	चालु खर्च तर्फ					
१	अभिमुखीकरण तालिम	पटक	९	२७०	९	२६६
२	कार्यक्रम अनुगमन खर्च		६	६००	६	५७५
	<b>चालुखर्चको जम्मा</b>		<b>१५</b>	<b>८७०</b>	<b>१५</b>	<b>८४१</b>
	<b>पूँजीगत तथा चालु खर्चको जम्मा(क+ख)</b>		<b>१५६७</b>	<b>३३२४५</b>	<b>१५६६</b>	<b>२८६६१</b>

ग	कार्यालय संचालन खर्च					
१	संचालन तथा मर्मत सम्भार		५	३९३	५	३७०
	कार्यालय संचालन खर्चको जम्मा		५	३९३	५	३७०
	कुल जम्मा (क+ख+ग)		१५७२	३३६३८	१५७१	२९०३१
<b>भौतिक प्रगति -९९.९४</b>		<b>वित्तिय प्रगति-८६.३०</b>				



चितवन रा.नि.कार्यालयबाट निर्माण भएको तटबन्ध



पर्सा रा.नि.कार्यालयबाट निर्माण पानी पोखरी

## ९.वन अनुसन्धान तथा सर्वेक्षण विभागको एकमुष्ठ कार्यक्रम तथा प्रगति

रकम रु. हजारमा

क्र. सं.	कार्यक्रम/क्रियाकलापका	इकाई	वार्षिक लक्ष्य		वार्षिक प्रगति	
			परिमाण	बजेट	परिमाण	बजेट
<b>क पुँजीगतखर्च अन्तर्गत का कार्यक्रमहरु</b>						
१	चुरेक्षेत्रमा रहेका स्थायी नमूना प्लटहरुमा पुनः मापण गर्ने	संख्या	१	८६००	१	८१४२
२	स्थानीय तह(७४४) अनुसार वन तथा जलाधारहरुको नक्सांकन	स्थान	१	११००	१	११००
	पुँजीगतखर्चको जम्मा		२	९७००	२	९२४२

ख	चालु खर्च तर्फ					
२	कार्यक्रम अनुगमन खर्च	पटक	१	३००	१	२११
	चालु खर्चको जम्मा		१	३००	१	२११
	<b>पूँजीगत तथा चालु खर्चको जम्मा(क+ख)</b>		<b>३</b>	<b>१००००</b>	<b>३</b>	<b>९४५३</b>
ग	कार्यालयसंचालन खर्च					
१	संचालन तथा मर्मत सम्भार			०		
	कार्यालय संचालन खर्चको जम्मा		०	०	०	०
	<b>कुल जम्मा (क+ख+ग)</b>		<b>३</b>	<b>१००००</b>	<b>३</b>	<b>९४५३</b>
<b>भौतिक प्रगति -१००%</b>		<b>वित्तिय प्रगति-९४.५२%</b>				



### १०. जल उत्पन्न प्रकोप व्यवस्थापन विभागको एकमुष्ठ कार्यक्रम तथा प्रगति

क्र. सं.	कार्यक्रम/क्रियाकलापका	रकम रु. हजारमा				
		वार्षिक लक्ष्य			वार्षिक प्रगति	
		इकाई	परिमाण	बजेट	परिमाण	बजेट
क	पूँजीगत कार्यक्रमहरुको खर्च					
१	तटबन्ध (Earthen), रिभेटमेन्ट र लन्चिड एप्रोन, प्लम कंक्रीट वाल, नदी च्यानलाइजेशन, टो वाल, ग्याबियन वाल आदि निर्माण कार्य	मिटर	३५८३९	६३००२८	३४४०५	५९३९१९

२	स्पर । स्टड। बेडबार, क्याच ड्रेन, आदि निर्माण कार्य	गोटा	४३६	१३६५८३	३३३	१३६३०९
३	चेकड्याम निर्माण कार्य, इन्लेट । आउटलेट संरचना निर्माण कार्य आदि	संख्या	२५	२४६७८	२५	२४२३४
४	नदि तथा खोला किनारा व्यवस्थापन	कि.मी.	१	२०००	१	२०००
५	आकस्मिक नदी नियन्त्रण कार्य, सँस्थागत विकाश कार्य	प्र.श.	३०२	१२४५०	२७८	८८४३
	पूँजीगत खर्चको जम्मा		३६६०३	८०५७३९	३५०४२	७६५३०५
ख	चालु खर्चअन्तर्गतको कार्यक्रम				०	०
१	कार्यक्रम अनुगमन खर्च	विभाग	१	५००	१	५००
	चालु खर्चको जम्मा		१	५००	१	५००
	पूँजीगत तथा चालु खर्चको जम्मा (क+ख)		३६६०४	८०६२३९	३५०४३	७६५८०५
ग	कार्यालय संचालन खर्च			०	०	०
	कूल जम्मा खर्च (क+ख+ग)		३६६०४	८०६२३९	३५०४३	७६५८०५
भौतिक प्रगति -९५.७३%		वित्तिय प्रगति-९४.९८				



जल उत्पन्न नियन्त्रण डिभिजन कार्यालय सिरहाबाट भएको बलान नदी नियन्त्रण कार्य



ए.एफ.एस. निर्माण



स्लोप स्टेबलाईजेसन र आर.सी.सी. क्वाच ड्रेन निर्माण

## ११. कृषि विभागको एकमुष्ठ कार्यक्रम तथा प्रगति

रकम रु. हजारमा

क्र. सं.	कार्यक्रम/क्रियाकलापका	इकाई	वार्षिक लक्ष्य		वार्षिक प्रगति	
			परिमाण	बजेट	परिमाण	बजेट
<b>क</b>	<b>पुँजीगत खर्च अन्तर्गतका कार्यक्रमहरु</b>					
१	सिचाई कार्यक्रम					
१.१	साना सिचाई तथा सहकारीमा आधारित साना सिचाई कार्यक्रम	संख्या	२६४	२९६००	२६०	२९१५२
१.२	५० प्रतिशत अनुदानमा स्प्रेयर तथा हजारी वितरण	गोटा	६३	५०	६०	४८
२	कृषि उपज संकलन केन्द्र तथा कृषिउपज हाटबजार निर्माण	गोटा	४	४०८०	४	४०८०
३	फलफूलको विरुवा खरिद तथा वितरण (आप, लिचि, कटहर, केरा आदी)	गोटा	५८०१०	५८०१	५२०३५	५२०४
४	फलफूल बगैचा-सामुदायिक नर्सरी स्थापना	संख्या	११	३३०	९	२७०
५	माछापौखरी निर्माण कार्य	हेक्टर	२३	४६००	२०	४०००
६	प्लष्टिक पोखरी	संख्या	२५	७५०	१७	५१०
७	ढुवानी समेत अनुदानमा माछा भुरा वितरण	संख्या	३२	४८०	२७	४०५
८	मसला, तरकारी विकास कार्यक्रम, उन्नत विउ विजन वितरण आदी	हेक्टर, क्षेत्रफल, स्थान	६१५६	१०२१०	६१५६	१०२१०
९	माहुरी विकास कार्यक्रम (माहुरी घर तथा गोला वितरण, तालिम)	गोटा	२८	४२००	२०	३०००
	पुजिगत खर्च अन्तर्गतको जम्मा		६४६१६	६०१०१	५८६०८	५६८७८
<b>ख</b>	<b>चालु खर्च अन्तर्गतका कार्यक्रमहरु</b>					
१	कृषक उन्नत प्रविधि तालिम संचालन (३ दिने)	गोटा	१३	१३००	११	११००
२	अन्तर जिल्ला कृषक भ्रमण	संख्या	१०	१०००	१०	१०००
३	कार्यक्रम अनुगमन	पटक	७५	१८००	५८	१३९२
	चालु खर्च अन्तर्गतको जम्मा		९८	४१००	७९	३४९२
	पुजिगत तथा चालु खर्चको जम्मा (क+ख)		६४७१४	६४२०१	५८६८७	६०३७०
<b>ग</b>	<b>कार्यालय संचालन तथा प्रशासनिक खर्च</b>					
१	संचालन तथा मर्मत सम्भार	जिल्ला	२१	१२५०	२१	१२३९
	कार्यालय संचालन तथा प्रशासनिक खर्चको जम्मा		२१	१२५०	२१	१२३९
<b>कुल</b>	<b>जम्मा (क+ख+ग)</b>		<b>६४७३५</b>	<b>६५४५१</b>	<b>५८७०८</b>	<b>६१६०९</b>
	भौतिक प्रगति ९०.६९		वित्तिय प्रगति ९४.१३			



संकलन केन्द्र निर्माण उदयपुर



पम्पसेट वितरण उदयपुर



संकलन केन्द्र निर्माण ढोढना, सिराहा



फलफूल बिरुवा बितरण, सिराहा



सप्तरी जिल्लामा संचालित साना सिचाई आयोजनाहरु

## १२.पशु सेवा विभागको एकमुष्ठ कार्यक्रम तथा प्रगति

रकम रु. हजारमा

क्र.स.	कार्यक्रम	इकाई	वार्षिक लक्ष्य		वार्षिक प्रगति	
			परिमाण	बजेट	परिमाण	बजेट
<b>क</b>	<b>पूँजीगत खर्च अन्तर्गतका कार्यक्रमहरु</b>					
१	पशु तथा पंक्षी विकास कार्यक्रम					
१.१	स्टल फिडिगं प्रवर्द्धनका लागि गाइ, भैसी गोठ तथा डुड सुधार (सहकार्यमा)	गोटा	७७०	७७००	७७०	७७००
१.२	स्टल फिडिगं प्रवर्द्धनकाबाखा खोर सुधार कार्यक्रम (सहकार्यमा)	गोटा	७३०	३६५०	७३०	३६५०
१.३	उन्नतविउ बोका ५० प्रतिशत अनुदानमा वितरण कार्यक्रम	गोटा	८८	१७६०	८८	१७६०
१.४	चरे क्षेत्रमा सिमान्तकृत तथा पिछडीएको समुदायको लागि बंगुरकोपाठापाठी १०० प्रतिशत अनुदानमावितरण (प्रति परिवार २ वटा)	गोटा	७३०	२९२०	७३०	२९२०
१.५	चरे क्षेत्रमा बंगुरपालनमा आवद्ध कृषको बंगुर खोर सुधार कार्यक्रम ( सहकार्यमा )	गोटा	४२५	२१२५	२०७	१०३५
१.६	पशु पंछी विन्निर वितरणकोलागि पशु संकलन तथा विक्रि केन्द्र निर्माण (सहकार्यमा)	गोटा	७	१४००	७	१४००
१.७	चुरे क्षेत्रकासिमान्तकृततथा पिछडीएको समुदायको आयआर्जन वृद्धिका लागि डुयल प्रपोजको कुखुराको १ हप्से चल्ला १०० प्रतिशत अनुदानमावितरण (प्रति परिवार १० गोटा चल्ला)	गोटा	१७००	१०२	१७००	१०२
१.८	चुरे क्षेत्रमा कुखुरापालनमा आवद्ध कृषकको कुखुरा खोर सुधार कार्यक्रम	गोटा	३५५	१०६५	३५४	१०६३
१.९	चुरे क्षेत्रमा चरिचरन गर्ने पशुको नषल सुधार गरी थोरै रउत्पादनशिल पशु विस्तारको लागि कृतिम गर्भाधान तालिम तथा सामाग्री सहयोग	जना	१२	६००	१२	६००
१.११	चुरे क्षेत्रका बासिन्दालाई दुग्ध उत्पादनमा प्रोत्साहन गर्नसहकार्यमा दुग्ध चिस्यान केन्द्र स्थापना सहयोग (१००० लि.क्षमताको १ गोटाचिस्यान केन्द्र)	पटक	१	३००	१	३००
१.११	स्टल फिडिडको लागी युरिया१०० प्रतिशत अनुदानमा मोलासेस मिनिरेल ब्लक वितरण	गोटा	३९५०	११८५	३९५०	११८५
२	घाँस तथा डाले घाँसरोपण तथा विकास कार्यक्रम		०	०		

क्र.स.	कार्यक्रम	इकाई	वार्षिक लक्ष्य		वार्षिक प्रगति	
			परिमाण	बजेट	परिमाण	बजेट
२.१	पशु पालनमा आवद्ध कृषकलाई १०० प्रतिशत अनुदानमा बहुवर्षे घाँसको सेट्स र वेर्ना वितरण	गोटा	२८०००	१४०	२८०००	१४०
२.२	पशुपालनमा आवद्ध कृषकलाई १०० प्रतिशत अनुदानमा भुईँ घाँसको वीउ वितरण	के.जी.	१००	७५	१००	७५
२.३	चरे क्षेत्रको नदी उकासको जग्गामा जिल्ला वन कार्यालयको समन्वयमा भुईँघाँस तथाडाले घाँसको विरुवारोपण कार्यक्रम	हेक्टर	८०	४००	८०	४००
२.४	चुरे क्षेत्रको नदी उकास क्षेत्रमा भू संरक्षण कार्यालयकोसमन्वयमाबहुवर्षिय भुईँ घाँस तथाडालेघाँस रोपण कार्यक्रम	हेक्टर	६५	३२५	६५	३२५
२.५	चरिचरणमुक्त भई खालि रहेका क्षेत्रमा स्थानिय समुदायको सहकार्यमानमुना घाँस ब्लक निर्माण (भुईँ घाँस बहुवर्षिय घाँस तथा डालेघाँस)	हेक्टर	१५	७५	१५	७५
२.६	भिरालो जग्गामा घाँस खेति प्रविधि विस्तार (नमुना घाँस ब्लक बनाउने५ स्थानमा)	हेक्टर	१०	५०	१०	५०
३	सहकार्यमा बायोग्यास निर्माण अनुदान	गोटा	३८५	५७७५	३८५	५७७५
	<b>पुजिगत खर्च अन्तरगतको जम्मा</b>		<b>३७४२३</b>	<b>२९६४७</b>	<b>३७२०४</b>	<b>२८५५४.५०</b>
<b>ख</b>	<b>चालु खर्च अन्तर्गतका कार्यक्रमहरु</b>					
१	कार्यक्रम अनुगमन निरीक्षण	पटक	९०	१८००	७५	१६६२
२	जलवायु परिवर्तन र पशुपालनमा यसको प्रभाव तथा अनुकुलनका उपाय सम्बन्धि गोष्ठी ३ दिने अन्तरक्रिया कार्यक्रम	पटक	६	२४०	६	२४०
	<b>चालु खर्च अन्तर्गतको जम्मा</b>		<b>९६</b>	<b>२०४०</b>	<b>८१</b>	<b>१९०२</b>
	<b>पुजिगत तथा चालु खर्चको जम्मा (क+ख)</b>		<b>३७५१९</b>	<b>३१६८७</b>	<b>३७२८५</b>	<b>३०४५७</b>
<b>ग</b>	<b>कार्यालय संचालन तथा प्रशासनिक खर्च</b>					
१	संचालन तथा मर्मत सम्भार	जिल्ला	२८	१२५०	२८	१२४६
	कार्यालय संचालन तथा प्रशासनिक खर्चको जम्मा		२८	१२५०	२८	१२४६
	<b>कूल जम्मा (क+ख+ग)</b>		<b>३७५४७</b>	<b>३२९३७</b>	<b>३७३१३</b>	<b>३१७०२</b>
<b>भौतिक प्रगति-९९.३८</b>		<b>वित्तीय प्रगति-९६.२५</b>				



गाई तथा बाख्राको खोर सुधार



बंगुरको डुड खोर सुधार

### १३.नेपाली सेनाबाट संचालित कार्यक्रमहरूको एकमुष्ठ कार्यक्रम र प्रगति

रकम रु. हजारमा

क्र.स.	कार्यक्रम	इकाई	वार्षिक लक्ष्य		वार्षिक प्रगति	
			परिमाण	बजेट	परिमाण	बजेट
क	पूँजीगत खर्च अन्तर्गतका कार्यक्रमहरू					
१	वर्जु तालमा पानी लैजान नहर खन्ने काम	घ.मी.	९०२.५	३००	९०२.५	३००
२	मैनावती नदी नियन्त्रण कार्य	मी.	२०००	१४३००	२०००	१४३००
३	गजेडी ताल संरक्षण र विकास कार्य	गोटा	१	१०७०१	१	१०७०१
४	वर्जु ताल संरक्षण र विकाश कार्यक्रम (दोस्रो चरण)	गोटा	१	१०२८२	१	१०२८२
५	धनुषाधाम ताल संरक्षण र विकाश कार्यक्रम (दोस्रो चरण)	गोटा	१	५०००	१	५०००
६	धनुषाधाम ताल संरक्षण र विकाश कार्यक्रम (पहिलो चरण)	घ.मी.	१	७८६५	१	७८६५
७	कुम्भीखाडी ताल संरक्षण विकाश कार्यक्रम	गोटा	१	८५३०	१	८५३०
८	राजारानी ताल संरक्षण र विकाश कार्यक्रम	गोटा	१	५८००	१	५८००
९	बडेया ताल संरक्षण तथा विकाश कार्यक्रम	गोटा	१	५८००	१	५८००
१०	कोहिलही ताल संरक्षण र विकाश कार्यक्रम	गोटा	१	९७७४	१	९७७४
११	क्षति ग्रस्त भूमि पुनरुथान	स्थान	२	१०१००	२	१०१००
	पूँजीगत खर्चको जम्मा		२९१२.५	८८४५२	२९१२.५	८८४५२
	कुल जम्मा खर्च		२९१२.५	८८४५२	२९१२.५	८८४५२
भौतिक प्रगति-१००%			वितिय प्रगति-१००%			



नेपाली सेनाबाट जिर्णोद्वार भएका तालहरु

## १५. राष्ट्रपति चुरे- तराई मधेश संरक्षण विकाश समिति

रकम रु. लाखमा

क्र.स.	कार्यक्रम	इकाई परिमाण	वार्षिक लक्ष्य		वार्षिक प्रगति	
			बजेट	परिमाण	बजेट	बजेट
<b>अ. पूँजीगत खर्च अन्तरगतका कार्यक्रमहरू</b>						
१	राष्ट्रपति चुरे नमूना गाउँ निर्माणको लागि -जिल्ला-सप्तरी,हर्दिया-५, रकसाहा) विधुतीकरण र सिंचाई -अन्य)	वटा	१	५०	१	४९.९७
२	एकीकृत नदी प्रणाली व्यवस्थापन (मोडेल साईट) विकास (वन विभाग र भू-संरक्षण विभागसंगको सहकार्यमा २ स्थानमा)	संख्या	१	१४	२	१२.९०
३	प्रविधिमूलक ताल तलैया तथा सिमसार क्षेत्र संरक्षण तथा व्यवस्थापन (नेपाली सेनासंगको सहकार्यमा)	वटा	१	२.६८	१	२.६८
४	अनुसन्धान तथा कार्यक्रम सहयोग इकाईबाट नवीकरणीय प्रविधि तथा अनुसन्धानमूलक क्रियाकलापहरू संचालन	क्षेत्र	५	७५	५	६५.४६
५	वार्षिक प्रगति प्रतिवेदन प्रकाशन (५०० प्रति)	पटक	१	३	१	३.००
६	वार्षिक योजना पुस्तिका प्रकाशन (५०० प्रति)	पटक	१	३	१	२.९७
७	पर्यापर्यटन क्षेत्र पहिचान तथा प्रवर्धन (सम्भाव्यता अध्ययन तथा परिक्षण)	क्षेत्रफल/स्थान	५	३५	५	३५.००
८	अनुसन्धान पुनरावलोकन तथा अभिलेखीकरण	गोटा	३	१०	२	८.३१
९	वैज्ञानिक र कार्यमूलक अनुसन्धान तथा प्रविधि विकासको लागि अनुदान (त्रि.वि.वि., का.वि.वि., नेपाल विज्ञान तथा प्रविधि प्रतिष्ठान आदि)	संख्या	५	२६८	६	१९९.४५
१०	ऐन, नियम, नीति,कार्यनीति, मार्गदर्शन, निर्देशिका तयारी (आवश्यकता अनुसारमा सहयोग)	नभएको	१	५	१	१.८५

क्र.स.	कार्यक्रम	इकाई परिमाण	वार्षिक लक्ष्य		वार्षिक प्रगति	
			बजेट	परिमाण	बजेट	बजेट
११	दराज, सोफासेट, टेबल,कम्प्युटर टेबल, मेच, कुर्सि, ल्याब टेबल, पुस्तकालय दराज, कोठा पार्टीशन (कार्यालयको लागि फिक्चर्स)	संख्या	१	१०	१	६.७६
१२	सवारी साधन खरिद	वटा	१	६०	१	५९.८५
१३	मेसिनरी औजार (कम्प्युटर,प्रिन्टर, फोटोकॉपियर, सोलार इन्भर्टर आदि)	संख्या	१	२०	१	१८.९२
१४	भवन निर्माण (केन्द्रिय कार्यालय तथा अनुसन्धान केन्द्र, लम्की र सलकपुर)	वटा	३	२१०		९.५४
१५	भवनको तुल्ला थप अनुसन्धान केन्द्र हेटौडा	वटा	१	१५		१३.९१
<b>क) पूँजीगत खर्च कार्यक्रमको जम्मा</b>			<b>३१.</b>	<b>७८०.६८</b>	<b>२८.</b>	<b>४९०.५७</b>
<b>आ. चालु खर्च अन्तर्गतका कार्यक्रमहरू</b>						
१	केन्द्रस्तरीय समन्वय बैठकहरू -गोष्ठी तथा कार्यशाला)	संख्या	७	२.२	३.	०.२१
२	कार्यक्रम समन्वय गोष्ठी (अनुसन्धानसंग सम्बन्धित निकायहरू)	पटक	३	१.५	१.	०.५०
३	सभासदहरूको निरीक्षण भ्रमण तथा अन्तरक्रिया (प्रति क्षेत्र २० जना)	जना	१००	५		०.००
४	अनुसन्धान तथा कार्यक्रम सहयोग इकाईबाट योजना, तर्जुमा, प्रगति समिक्षा, समन्वय बैठकहरू तथा अनुगमन सम्बन्धी कार्यमा सहयोग	क्षेत्र	५	३०.	५.	१९.९८
५	समितिको कर्मचारीहरूलाई असल सिकाई सम्बन्धी अध्ययन भ्रमण (विदेश)	पटक	१	३०	१	२९.४१
६	छात्रवृद्धि	जना	१	०.५०		०.००
७	सामाजिक परिचालनको लागि गरिने कार्यक्रम (गैरसरकारी संस्था मार्फत )	जिल्ला	३१	२००.०१	२४.	१८६.०४
८	चुरे सम्बन्धि ज्ञान विज्ञानको श्रव्य दृश्य उत्पादन	वटा	१	४	१	१.५०
९	श्रव्य दृश्य प्रसारण टेलिभिजन मार्फत	वटा	६	३.	६.	२.९९

क्र.स.	कार्यक्रम	इकाई परिमाण	वार्षिक लक्ष्य		वार्षिक प्रगति	
			बजेट	परिमाण	बजेट	बजेट
१०	केलेन्डर प्रकाशन	वटा	५०००	५	५०००	४.८८
११	न्युजलेटर प्रकाशन (मासिक रूपमा)	पटक	१२	३.	७.	१.७६
१२	चुरे दिवस (केन्द्र स्तर) फोटो प्रदर्शनी सहीत	वटा	१	३.	१.	३.००
१३	स्थानीय एफ.एम.रेडियोबाट प्रचार प्रसार, जिंगल प्रशारण	पटक	३००००	५.१	२१५००.	५.०९
१४	राष्ट्रियस्तरका एफ.एम. नेटवर्कबाट सन्देशमुलक सामग्री वितरण	पटक	७३०	४.९६	७३०.	४.९६
१५	चुरे संरक्षण सम्बन्धी सकारात्मक सन्देश प्रवाह एवं प्रचार प्रसार	संख्या	२	२९.५	१.	७.९५
१६	पर्चा, पम्प्लेट प्रकाशन (५ किसिमका)	थान	१५०००	३.	१५०००.	१.३०
१७	पोस्टर प्रकाशन ( ३ किसिमका )	थान	३०००	३.	३०००.	३.००
१८	टि-सर्ट तयारी तथा वितरण	थान	५००	६.	५००.	४.९९
१९	स्थानीयएफ.एम. रेडियोबाट नाटक प्रशारण	पटक	९३	४.९८	९३.	४.८९
२०	सडक नाटक उत्पादन तथा मन्चन	पटक	२	५.	२.	४.९४
२१	चुरे प्रोफाईल निर्माण तथा अपडेट	पटक	१	३.	०.	०.००
२२	नदि प्रणाली बस्ती नक्सांकन	वटा	२	५.	२.	१.३२
२३	सरकारी गैरसरकारी कार्यमुलक सूचक निर्माण सम्बन्धी अध्ययन	वटा	१	१.		०.००
२४	केन्द्र तथा क्षेत्रीयस्तरबाट कार्यक्रमको अनुगमन तथा मूल्याङ्कन	नभएको	७	१८.७५	७.	१८.६५
२५	उपभोग खर्च			१५६.३८		१३४.४३
२६	कार्यालय संचालन खर्च			३४७.६२		२८८.९९
<b>ख) चालु खर्च कार्यक्रमको जम्मा:</b>			<b>५६१३१.</b>	<b>८८०.५</b>	<b>४६९६८.</b>	<b>७३०.७९</b>
<b>कुल जम्मा खर्च</b>			<b>५६१६२</b>	<b>१६६१.१८</b>	<b>४६९९६</b>	<b>१२२१.३६</b>
<b>भौतिक प्रगति-८३.६८%</b>			<b>वित्तिय प्रगति-७३.५२%</b>			



नदीजन्य पदार्थ व्यवस्थापन तथा एकीकृत खोला किनारा व्यवस्थापन, नमुना स्थल, केरुंग खोला, नवलपरासी



एकीकृत जलाधार व्यवस्थापन, नमुना स्थल, मैनावती खोला, सिरहा

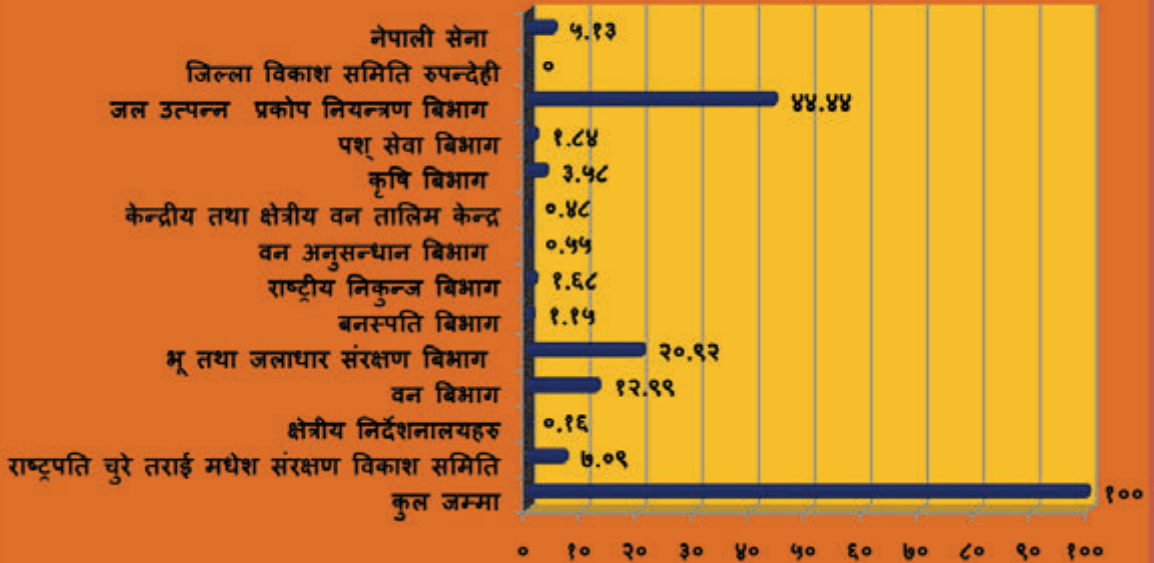


पर्यापर्यटन विकास, गुम्बा डाँडा,मकवानपुर, सूर्यपुरा पोखरी, रुपन्देही तथा कालिका ताल दांग

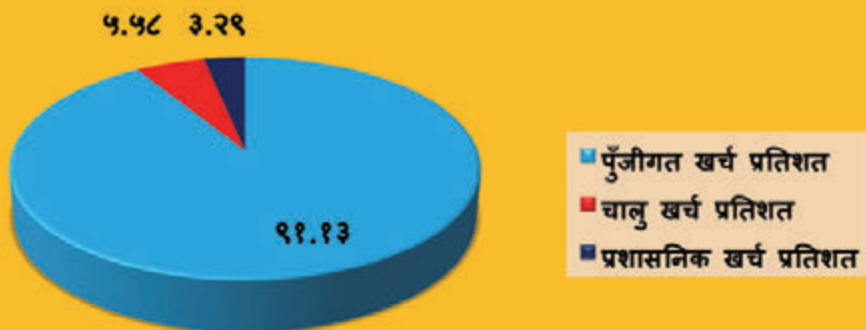
## विनियोजित बजेट, यथार्थ खर्च तथा प्रगति विवरण

क्र. सं.	कार्यान्वयन निकायको नाम	रकम रु. हजारमा					
		निकाशा रकम			वास्तविक खर्च	प्रगती प्रतिशत	
		शरुको विनियोजन	निकाशामा थपघट	जम्मा	जम्मा	भौतिक	आर्थिक
१	समितिको सचिवालय	३५,०८,७७	(-१८,४७,५९)	१६,६१,१८	१२,२१,३६	८३.६८	७३.५२
२	वन विभाग	२३,५०,०३	३,००	२३,५३,०३	२२,३८,५५	९६.९४	९५.१३
३	भू तथा जलाधार संरक्षण विभाग	३४,०४,५४	३,२१,७७	३७,२६,३१	३६,०४,६२	८९.७३	९६.७३
४	वनस्पति विभाग	२,१७,३५	०	२,१७,३५	१,९८,२०	९९.४७	९९.१९
५	राष्ट्रीय निकुन्ज विभाग	३,२६,५८	९,८०	३,३६,३८	२,९०,३१	९९.९४	८६.३०
६	वन अनुसन्धान विभाग	१,००,००	०	१,००,००	९४,५३	१००	९४.५३
७	वन तालिम केन्द्र	०	९०,००	९०,००	८३,१३	१००	९२.३७
८	कृषि विकास विभाग	६,५४,५१	०	६,५४,५१	६,१६,०९	९०.६९	९४.१३
९	पशु सेवा विभाग	३,२९,३७	०	३,२९,३७	३,१७,०२	९९.३८	९६.२५
१०	जल उत्पन्न प्रकोप व्यवस्थापन विभाग	७९,४७,३९	१,१५,००	८०,६२,३९	७६,५८,०५	९५.७३	९४.९८
११	क्षेत्रीय निर्देशनालयहरु	०	३०,००	३०,००	२६,८८	९३.३३	९०
१२	नेपाली सेना	०	८,८४,५२	८,८४,५२	८,८४,५२	१००	१००
१३	जि.वि.स., नवलपरासी	०	२८,००	२८,००	०	०	०
	<b>कुल जम्मा</b>	<b>१,८८,३८,५४</b>	<b>(-३.६५,५०)</b>	<b>१,८४,७३,०४</b>	<b>१७२३३२६</b>	<b>८९.०४</b>	<b>९३.२९</b>

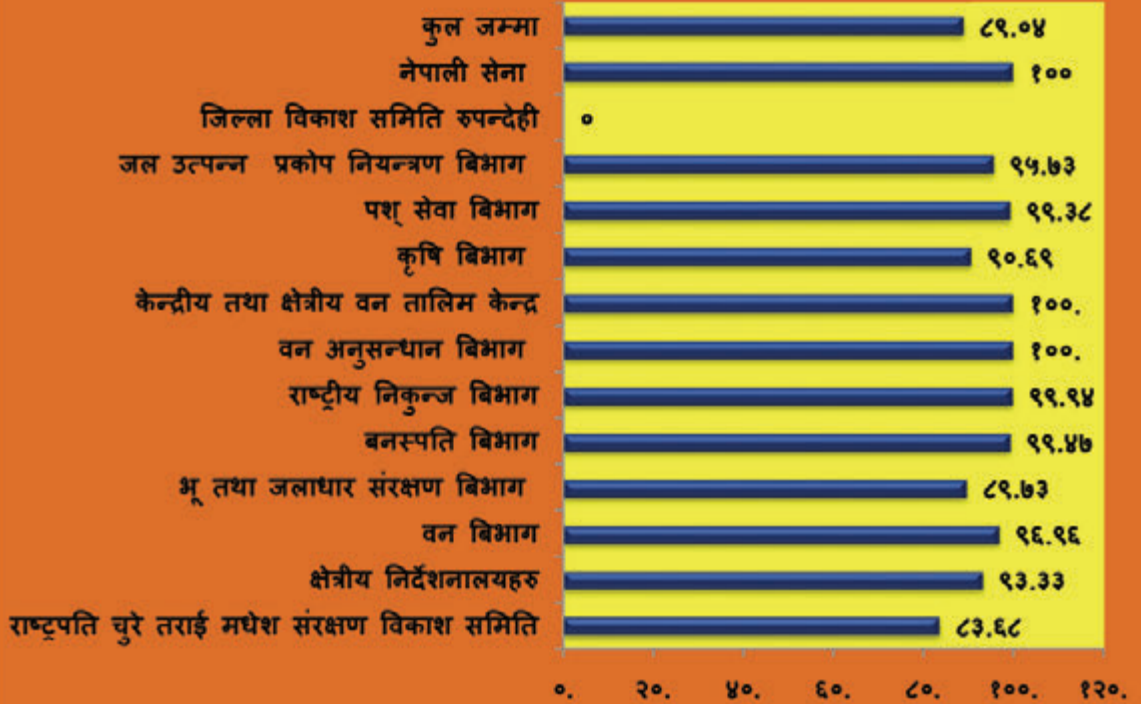
## कार्यान्वयन निकायको खर्च प्रतिशत



## खर्चको किसिम



## कार्यान्वयन निकायगत प्रगति प्रतिशत



# जिल्ला र निकायगत कार्यक्रममा भएको खर्चको बिबरण

बजेट रु हजारमा

रुपन्देही	कपिलवस्तु	अर्घाखाँची	दाङ	प्युठान	सल्यान	सुर्खेत	बाँके	बर्दिया	कैलाली	डोटी	डडेल्धुरा	कंचनपुर	विभाग, केन्द्र, तथा क्षेत्र	निकायको नाम
													१२२१३६	समिति
													२६८८	क्षेत्रीय निर्देशनालयहरु
४७६२	४१८३	४६७३	६३३२	३५१०	२७६५	५२००	७०१७	२५०७	४४१४	२०४०	४५८०	६०९०	३९८०	वन विभाग
५४३०	४६३९	७२१९	११३८८	८३८५	९३४१	६२६३	२९९६	२९९९	८८७४	५३४४	६५६७	५५२०	४७४	भू-संरक्षण विभाग
							१५९८		२७३१				८८४७	वनस्पति विभाग
							७४५५	४४३२					३००	राष्ट्रिय निकुन्ज विभाग
													९४५३	वन अनुसन्धान विभाग
													८३१३	तालिम केन्द्र
२०००	२८४३५										१९९४००	४०१२२	५००	जलउत्पन्न विभाग
													८८४५२	नेपाली सेना
									११४५		१३०७		०	कृषि विभाग
	२१११	१९१०	३०५०			१३६२			८१७		८२८		१६२	पशु सेवा विभाग
	६५०	८०५	१०९७			८४५							०	जि.वि.स. रुपन्देही
१२१९२	४००१८	१४६०७	२१८६७	११८९५	१२१०६	१३६७०	१९०६६	९९३९	१७९८१	७३८४	२१२६८१	५८०९४	२४५३०५	कुल जम्मा

महोदारी (मडहा)	सिन्धुली	सलाही	रौतहट (बकैया)	रौतहट (चाँदी, हर्दिया)	पर्सा	बारा (बकैया)	बारा (दुधौरा, बंगरी)	मकवानपुर (बकैया)	मकवानपुर (शक्ति, हिरामुनी)	चितवन	नवलपरासी	पाल्पा
८२७२	४९७६	८२००	८५८०	१०३०२	१८११	८९१५	८१४६	२०३३	५०६४	२८९०	५२५१	२८५७
१३६२०	६३१४	१५९९५	९११०	५३४८	३५४६	१३५३७	१०२६८	१६५०३	९२९४	६१७७	१८२८५	७६७१
									२२६३			
					७६०४					२८७८		
							५०४५६					
								२८३५५				
३२२५	३७५७	३४४१	४३१०	१२०१		४०१०	१००१	३१७०	१२१०		१३३८	
४००	२०३१	१४००	८६०	५३५		१२२५	५१०	३८५	२८३		४००	
२५५१७	१७०७८	२९०३६	२२८६०	१७३८५	१२९६१	२७६८७	७०३८१	५१२४६	१८११५	११९४५	२५२७४	१०५२८

कुल जम्मा	इलाम	झापा	मोरंगा	सुनसरी	सप्तरी (बलान सघन)	सप्तरी (खाडो)	सिरहा (बलान सघन)	सिरहा (बलान नियमित)	उदयपुर	धनुषा (जलादा)	धनुषा (रातु)	धनुषा (आरही)	महोत्तरी (रातु)
१२२१३६													
२६८८													
२२३८५५	४१६५	५२५२	५८२४	५८३९	६८३०	८९२३	१०३७५	७८४५	७६१२	४५२९	२५८६	७७१२	७०१४
३६०४६२	६९९४	२०१५९	५३५३	५८६५	११०५१	१५५५०	१२८००	१२८६०	१०५१२	९९३०	७५४६	१३६७३	७०६२
१९८२०	१९४५.७									१११५		१३२०	
२९०३१													
९४५३													
८३१३													
७६५८०५					५३७६४		७४५१०			११७७०७			१७०५५६
८८४५२													
६१६०९					६६१६	११८०	४२००	११३५	२९३९	१३१०	२७०१	८१०	२३७०
३१७०२					३६५६	१३९०	३५२६	१४३१	१३५६	३३१६	२०६७	९७४	७५३
०													
१७२३३२६	१३१०४	२५४११	१११७७	११७०४	८१९१७	२७०४३	१०५४११	२३२७१	२२४१९	१३७९०७	१४८९९	२४४९०	१८७७५४

वस्तु तथा सेवा खरिदको खर्च तथा प्रगति विवरण

खरिद कारोबारको विवरण  
आ.व. २०७३/०७४

सि.नं.	भुक्तानी मिति	खरिद गरेको वस्तु / सामान / सेवा	आपूर्तिकर्ताको नाम	खरिद प्रक्रिया	जम्मा
१	२०७३।०५।०६	विज्ञापन	मिडयाड नेपाल	सोभै खरिद	७१,८४५।४०
२	२०७३।०५।१४	विज्ञापन	मिडिया सोलुसन प्रा.लि.	सोभै खरिद	२३९,२४९।००
३	२०७३।०५।१४	विज्ञापन	डायल अप मिडिया प्रा.लि.	सोभै खरिद	२९६,८००।००
४	२०७३।०५।१४	विज्ञापन	ओकाश प्रा.लि.	सोभै खरिद	१२४,३००।००
५	२०७३।०५।१४	विज्ञापन	टार्गेट एडभरटाजिड प्रा.लि.	सोभै खरिद	२५१,५००।००
६	२०७३।०५।१४	विज्ञापन	सिग्नल नेपाल प्रा.लि.	सोभै खरिद	२५१,४३५।००
७	२०७३।०५।१६	विज्ञापन	भियानेट कम्यूनिकेशन प्रा.लि.	सोभै खरिद	७४,९१९।००
८	२०७३।०५।२६	कार्यलय सम्बन्धि सामान	दिक्षा स्टेशनरी	सोभै खरिद	५,०८०।००
९	२०७३।०६।०४	छपाई	जयबागेश्वरी प्रिन्टर्स	सोभै खरिद	४९,७२०।००
१०	२०७३।०६।०४	मर्मत	ए.एम. अटो मोवाईल्स	सोभै खरिद	७१,६४९।९१
११	२०७३।०६।०४	मर्मत	गणेश मोटर वर्कशप	सोभै खरिद	१५६,२३३।८०
१२	२०७३।०६।०४	मर्मत	गोपाल अटो मोवाइल्स	सोभै खरिद	२०७,६४८।८०
१३	२०७३।०६।०४	मर्मत	नेवा अटो मोवाइल्स	सोभै खरिद	१७२,३२५।००
१४	२०७३।०६।१०	कार्यलय सम्बन्धि सामान	वि.डी. इन्टरप्राइजेज	सोभै खरिद	६२,६३०।२५
१५	२०७३।०६।१०	कार्यलय सम्बन्धि सामान	आसा जनरल सप्लायर्स	सोभै खरिद	५७,८७२।९५
१६	२०७३।०६।१४	कार्यलय सम्बन्धि सामान	दिक्षा स्टेशनरी	सोभै खरिद	७,८९०।००
१७	२०७३।०६।१४	कार्यलय सम्बन्धि सामान	आई.टि. हब ईक	सोभै खरिद	९९,७७९।००
१८	२०७३।०६।१४	कार्यलय सम्बन्धि सामान	श्री सत्यम ट्रेड कन्सर्न	सोभै खरिद	२५३,५७२।००
१९	२०७३।०७।०५	सामाग्री खरिद	एभरेष्ट टेक्नोलिङ्ग प्रा.लि.	सोभै खरिद	९९,४४०।००
२०	२०७३।०७।०५	कार्यलय सम्बन्धि सामान	दिक्षा स्टेशनरी	सोभै खरिद	४,०६०।००
२१	२०७३।०७।२६	मर्मत	गणेश मोटर वर्कशप	सोभै खरिद	९६,९३१।४०
२२	२०७३।०७।२६	मर्मत	यस.के अटो वर्कशप	सोभै खरिद	४९,०४२।००
२३	२०७३।०७।३०	छपाई	जयबागेश्वरी प्रिन्टर्स	सोभै खरिद	१२९,९५०।००

सि.नं.	भुक्तानी मिति	खरिद गरेको बस्तु / सामान / सेवा	आपूर्तिकर्ताको नाम	खरिद प्रक्रिया	जम्मा
२४	२०७३।०७।३०	मर्मत	जे.के. टेक्नोलिङ्गस	सोभै खरिद	२८,२५०।००
२५	२०७३।०७।३०	कार्यलय सम्बन्धि सामान	आई.टि. हब ईक	सोभै खरिद	५७,८५६।००
२६	२०७३।०७।३०	कम्प्युटर खरिद	मोरगन आइ.टि. सोलुसन	सोभै खरिद	२२६,०००।००
२७	२०७३।०८।०९	गाडी डेकोरेशन	अटो होम प्रा.लि.	सोभै खरिद	९८०,३४८।००
२८	२०७३।०८।०९	गाडी डेकोरेशन	ग्रान्ड अटो मोवाइल प्रा.लि.	सोभै खरिद	२०७,९७६।५०
२९	२०७३।०८।०९	गाडी डेकोरेशन	केडियस ग्रुप प्रा.लि.	सोभै खरिद	२०७,९७६।५०
३०	२०७३।०८।०९	मर्मत	नेवा अटो मोवाइल्स	सोभै खरिद	२०६,६३९।८०
३१	२०७३।०८।०७	कार्यलय सम्बन्धि सामान	आई.टि. हब ईक	सोभै खरिद	९५,७५२।२०
३२	२०७३।०८।०७	मर्मत	गणेश मोटर वर्कशप	सोभै खरिद	२४,९९६।५०
३३	२०७३।०८।०७	कार्यलय सम्बन्धि सामान	बि.डी. इन्टरप्राइजेज	सोभै खरिद	९८,५३२।००
३४	२०७३।०८।१२	मर्मत	जल बिनायक मोटर वर्क शप	सोभै खरिद	२३,९५६।००
३५	२०७३।०८।१२	कार्यलय सम्बन्धि सामान	दिक्षा स्टेशनरी	सोभै खरिद	४,८३०।००
३६	२०७३।०९।०३	मर्मत	जल बिनायक मोटर वर्क शप	सोभै खरिद	३७,९६८।००
३७	२०७३।०९।०३	मर्मत	गणेश मोटर वर्कशप	सोभै खरिद	६०,९६३।५०
३८	२०७३।०९।१९	टायर	शुभ सिग्नल ट्रेडर्स	सोभै खरिद	७९,४९६।००
३९	२०७३।०९।१९	मर्मत	जल बिनायक मोटर वर्कशप	सोभै खरिद	४९,०७५।५०
४०	२०७३।०९।२७	कार्यलय सम्बन्धि सामान	दिक्षा स्टेशनरी	सोभै खरिद	४,९२५।००
४१	२०७३।१०।०७	मर्मत	जियो अटोकेयर प्रा.लि.	सोभै खरिद	३३,८२५।००
४२	२०७३।१०।०७	मर्मत	ए.एम.अटो मोवाइल्स प्रा.लि.	सोभै खरिद	३७,४७८।७९
४३	२०७३।१०।०७	टायर	शुभ सिग्नल ट्रेडर्स	सोभै खरिद	७९,४९६।००
४४	२०७३।१०।०७	कार्यलय सम्बन्धि सामान	एन.पि. ट्रेड एण्ड स्टेशनरी	सोभै खरिद	७०,०९३।९०
४५	२०७३।१०।०७	मर्मत	जल बिनायक मोटर वर्कशप	सोभै खरिद	४,९९५।५०
४६	२०७३।१०।०७	मर्मत	गणेश मोटर वर्कशप	सोभै खरिद	४६,२७३।५०
४७	२०७३।१०।०७	मर्मत	अनु एण्ड निकिता इन्टरप्राइजेज	सोभै खरिद	५,०२८।५०
४८	२०७३।१०।२३	मर्मत	सम्पूर्ण अटो वर्क्स एण्ड सप्लायर्स	सोभै खरिद	३८,५८९।५०

सि.नं.	भुक्तानी मिति	खरिद गरेको बस्तु / सामान / सेवा	आपूर्तिकर्ताको नाम	खरिद प्रक्रिया	जम्मा
४९	२०७३।१०।२३	कार्यलय सम्बन्धि सामान	वि.डि. इन्टरप्राइजेज	सोभै खरिद	४७,६८६।००
५०	२०७३।११।१८	कार्यलय सम्बन्धि सामान	विविता इन्टरप्राइजेज	सोभै खरिद	४९६,५७८।५०
५१	२०७३।११।१८	छपाई	लुम्बिनी बुद्ध प्रिन्टर्स	सोभै खरिद	२९९,६७६।००
५२	२०७३।११।१८	कार्यलय सम्बन्धि सामान	जे.के. टेक्नोलिंक	सोभै खरिद	२८,६११।६०
५३	२०७३।११।१८	कार्यलय सम्बन्धि सामान	रिमाल इन्टरप्राइजेज	सोभै खरिद	९९,४४०।००
५४	२०७३।११।१८	छपाई	एभररेष्ट प्रेस सर्पोट	सोभै खरिद	२९६,५१२।००
५५	२०७३।११।१८	कार्यलय सम्बन्धि सामान	जे.के. टेक्नोलिंक	सोभै खरिद	६२,१२७।४०
५६	२०७३।११।१८	मर्मत	जल बिनायक मोटर वर्कशप	सोभै खरिद	२३,७३०।००
५७	२०७३।११।१८	मर्मत	भेहिकल केयर सेन्टर प्रा.लि.	सोभै खरिद	४५,९९१।००
५८	२०७३।११।१८	मर्मत	सम्पूर्ण अटो वर्क्स एण्ड सर्प्लायर्स	सोभै खरिद	४६,९५१।५०
५९	२०७३।११।१८	टायर	शुभ सिग्नल ट्रेडर्स	सोभै खरिद	१४२,८३२।००
६०	२०७३।११।१८	कार्यलय सम्बन्धि सामान	आई.टि. हव इन्क	सोभै खरिद	४९,७२०।००
६१	२०७३।११।१८	मर्मत	जियो अटोकेयर प्रा.लि.	सोभै खरिद	१४,६९९।०४
६२	२०७३।१२।१३	गाडी पार्टस	सिप्रदी ट्रेनिङ प्रा.लि.	सोभै खरिद	२२४,४८६।९३
६३	२०७३।१२।१६	कार्यलय सम्बन्धि सामान	दिक्षा स्टेसनरी	सोभै खरिद	१७,२८९।००
६४	२०७३।१२।२०	डेकोरेशन	केडियस ग्रुप प्रा.लि.	सोभै खरिद	२२,३१७।५०
६५	२०७३।१२।२०	मर्मत	एस.के. अटो वर्कशप	सोभै खरिद	८२,६५९।५०
६६	२०७३।१२।२०	मर्मत	जियो अटोकेयर प्रा.लि.	सोभै खरिद	२१,६४५।००
६७	२०७४।०१।०५	मर्मत	जियो अटोकेयर प्रा.लि.	सोभै खरिद	१९,७८०।०१
६८	२०७४।०१।०८	मर्मत	ए.एम. अटो मोवाइल्स	सोभै खरिद	४३,८४४।००
६९	२०७४।०१।१३	छपाई	नारायणी प्रिन्टिङ प्रेस	सोभै खरिद	४८८,१६०।००
७०	२०७४।०२।०५	कार्यलय सम्बन्धि सामान	एन.पि. ट्रेड एण्ड स्टेसनरी	सोभै खरिद	३७,२९०।००
७१	२०७४।०२।०५	कार्यलय सम्बन्धि सामान	ज्ञान ज्योती ट्रेड प्रा.लि.	सोभै खरिद	९१,६४८।६५
७२	२०७४।०२।०५	टायर	शुभ सिग्नल ट्रेडर्स	सोभै खरिद	४६,५५६।००

सि.नं.	भुक्तानी मिति	खरिद गरेको बस्तु / सामान / सेवा	आपूर्तिकर्ताको नाम	खरिद प्रक्रिया	जम्मा
७३	२०७४।०२।०५	कार्यलय सम्बन्धि सामान	रिमाल इन्टरप्राइजेज	सोभै खरिद	२४,८६०।००
७५	२०७४।०३।२०	कार्यलय सम्बन्धि सामान	आई.टि. हव इन्क	सोभै खरिद	७३,३९३।००
७६	२०७४/०३/२०	छपाई	जय बागेश्वरी प्रिन्टर्स	सोभै खरिद	५५,५३९।५०
७७	२०७४/०३/२०	टिर्सट खरिद	विग प्लान सप्लायर्स	सोभै खरिद	४९२,८९५।००
७८	२०७४/०३/१८	मर्मत	सम्पूर्ण अटो वर्क्स एण्ड सप्लायर्स	सोभै खरिद	४९,५२७।००
७९	२०७४/०३/१८	मर्मत	ए.एम. अटो मोवाईल्स	सोभै खरिद	६९,६५२।००
८०	२०७४/०३/१८	मर्मत	जियो अटोकेयर प्रा.लि.	सोभै खरिद	२२,३६५।००
८१	२०७४/०३/१८	टिकट	युरो ट्राल्स एण्ड टुर्स	सोभै खरिद	४९२,८९५।००
८२	२०७४/०३/२०	मर्मत	गणेश मोटर वर्क्स शप	सोभै खरिद	६२,९४९।००
८३	२०७४/०३/२०	मर्मत	भेहिकल केयर सेन्टर	सोभै खरिद	३३,८४३।००
८४	२०७४/०३/२०	कार्यलय सम्बन्धि सामान	वि.डि. इन्टर प्राइजेज	सोभै खरिद	४३,८४४।००
८५	२०७४/०३/२१	कार्यलय सम्बन्धि सामान	गणेश मोटर वर्क्स शप	सोभै खरिद	९०६,७७३।००
८६	२०७३।६।१४	फर्निचर	प्यासिफिक फर्निचर उद्योग	सोभै खरिद	९२,७६९।००
८७	२०७३।०७।०५	सर्भे सम्बन्धि इक्विपमेन्ट	जस्ट इन इन्टरनेशनल	सोभै खरिद	२९९,०८८।००
८८	२०७३।०७।०७	फर्निचर	प्यासिफिक फर्निचर उद्योग	सोभै खरिद	६६,९५२।५०
८९	२०७३।०७।०७	रेन्ज फाइन्डर	सिनसे इन्टरनेशनल	सोभै खरिद	२९९,४५०।००
९०	२०७३।०७।०७	सर्भे सम्बन्धि इक्विपमेन्ट	प्रोपर इन्टरनेशनल	सोभै खरिद	२९८,८८५।००
९१	२०७३।०८।०९	सर्भे सम्बन्धि इक्विपमेन्ट	सुलक्षण नेपाल प्रा.लि.	सोभै खरिद	२९३,४९५।८०
९२	२०७३।०८।०९	सर्भे सम्बन्धि इक्विपमेन्ट	क्लिक सोलुसन सेन्टर	सोभै खरिद	२९७,९९०।००
९३	२०७३।०८।०७	विज्ञापन	मिडयाड नेपाल	सोभै खरिद	९६,८९८।४०
९४	२०७३।०८।१२	फर्निचर	निर्मल स्टील फर्निचर उद्योग	सोभै खरिद	९९,३०४।००
९५	२०७३।१०।०७	कार्यलय सम्बन्धि सामाग्री	एन.पी. ट्रेड एण्ड स्टेसनरी सप्लायर्स	सोभै खरिद	९९३,५६५।००
९६	२०७३।१०।०७	कार्यलय सम्बन्धि सामाग्री	रिमाल इन्टरप्राइजेज	सोभै खरिद	३३,९००।००
९७	२०७३।१०।२०	फर्निचर	प्यासिफिक फर्निचर उद्योग	सोभै खरिद	२०७,८५२।२०
९८	२०७३।१०।२०	फर्निचर	फर्निचर प्याराडाइज स्टोर	सोभै खरिद	९६,६५८।४६

सि.नं.	भुक्तानी मिति	खरिद गरेको बस्तु / सामान / सेवा	आपूर्तिकर्ताको नाम	खरिद प्रक्रिया	जम्मा
९९	२०७३।१।१८	क्यामरा (कार्यलय सम्बन्धि सामाग्री)	विगवाइट मल्टि ट्रेड प्रा.लि.	सोभै खरिद	२०९,३८९।००
१००	२०७३।१।१८	ल्यापटप	इनफोरमेसन टेक्नोलोजी स्टोर प्रा.लि.	सोभै खरिद	१९२,३२६।००
१०१	२०७४।०१।१५	ल्यापटप मर्मत	एन.सि.जी. इन्टरप्राजेज	सोभै खरिद	१५,५००।००
१०२	२०७४।०१।१५	मर्मत	एस.के. अटो वर्कशप	सोभै खरिद	६६,८९६।००
१०३	२०७४।०१।१५	मर्मत	सम्पूर्ण अटो वर्क्स एण्ड सप्लायर्स	सोभै खरिद	५५,४८३।००
१०४	२०७४।०१।०५	मर्मत	जियो अटोकेयर प्रा.लि.	सोभै खरिद	१९,७८०।०१
१०५	२०७४।०२।०५	कार्यलय सम्बन्धि सामाग्री	रिमाल इन्टरप्राइजेज	सोभै खरिद	८०,२३०।००
१०६	२०७४।०२।१२	मर्मत	भेहिकल केअर सेन्टर प्रा.लि.	सोभै खरिद	६०,४५५।००
१०७	२०७४।०२।१२	मर्मत	गणेश मोटर वर्कशप	सोभै खरिद	११,५२६।००
१०८	२०७४।०२।१२	छुपाई	सिग्मा जनरल अपसेट प्रेस	सोभै खरिद	२८२,५००।००
१०९	२०७४।०२।२६	टायर खरिद	शुभ सिंगल टर्ड्स	सोभै खरिद	७१,४१६।००
११०	२०७४।०२।२६	मर्मत	ए.एम.अटो मोवाइल	सोभै खरिद	१,६६१।१०
१११	२०७४।०२।२६	मर्मत	जल विनायक मोटर वर्कशप	सोभै खरिद	४९,६६३।५०
११२	२०७४।०२।२६	मर्मत	जियो अटोकेयर प्रा.लि.	सोभै खरिद	२६,७२५।०१
११३	२०७४।०३।२१	गाडी	सिप्रदी ट्रेडिङ प्रा.लि.	सोभै खरिद	५,९८५,०००।००
११४	२०७४।०३।२१	फर्निचर	प्यासिफिक फर्निचर उद्योग	सोभै खरिद	५०,८५०।००
११५	२०७४।०३।२३	प्रकाशन	सिग्मा मेडिया अफसेट प्रेस	सोभै खरिद	४९७,२००।००
११६	२०७४।०३।२३	मर्मत	जियो अटोकेयर प्रा.लि.	सोभै खरिद	२२,३७९।०१
११७	२०७४।०३।२३	कार्यलय सम्बन्धि सामाग्री	एन.पी. ट्रेड एण्ड स्टेशनरी सप्लायर्स	सोभै खरिद	११,३००।००
जम्मा					२२,६००,०५९।७३

## जिल्लागत र निकायगत खर्च प्रतिशत

निकायको नाम	सम्मति	क्षेत्रीय निर्देशनालयबाटै	वन विभाग	भू-संरक्षण विभाग	वनस्पति विभाग	राष्ट्रिय निकुन्ज विभाग	वन अनुसन्धान विभाग	तालिम केन्द्र	जलउत्पन्न विभाग	नेपाली सेना	कृषि विभाग	पशु सेवा विभाग	जि.वि.स. पम्प-वेडी	कुल जम्मा
विभाग, केन्द्र, तथा क्षेत्र	७४	९०	१००	९५	८४	१००	९५	९२	१००	१००	०	५४	०	८८
कंचनपुर			१००	१००		८७			१००					९८
डडेल्धुरा			९६	१००					१००		१००	९१		९९
डोटी			९९	९९										९९
कैलाली			७२	१००	९६						८७	१००		९०
बर्दिया			८२	१००		६५								७७
बाँके			९६	१००	९५	१००								९८
सुर्खेत			१००	१००								१००		१००
सल्यान			१००	९७								१००		९८
प्युठान			९९	१००										१००
दांग			९६	९६								१००		९६
अर्घाखाँची			९२	१००								१००		९६
कपिलवस्तु			९७	१००					९९			१००		९८
रुपन्देही			९९	९५					१००				०	७९
पाल्पा			९९	१००										१००
नवलपरासी			९०	९९								६६		९५
चितवन			८४	९९		४८								९१
मकवानपुर(शक्ति, हिरामुनी)			८६	१००	१००						८६	९९		९५



# समितीका पदाधिकारीहरुको खर्च (रु.)

क्र.स.	नाम	नगद सुविधा				दैनिक भत्ता तथा भ्रमण खर्च	सवारी साधनको खपत			जिन्सी सामान	कैफियत
		खुद तलब	संचार, विजुली, आवास र मसलन्द सुविधा	संचय कोषथप	विमाथप		सुविधावापत कुल नगद खर्च	सुबिधाकोपेट्रोल /डिजेल (लिट्रमा)	फिल्डको लागि डिजेल		
१	श्रीबिरेन्द्र यादव	६९३३६०	१०२०००	०	०	७९५३६०	२४०० लि. डिजेल वार्षिक सुविधामा २९१५ लि. २२० लि. पेट्रोल उपभोग	२०९७	२	टाटा स्टोर्मा गाडी -१, Dell laptop-१	२लि. कुलीन आयल र १ लि. ब्रेक आयल र फिल्डको क्रममा गाडी मर्मत रु.१०,१८०
२	श्रीरामदयाल यादव	४७६४६०	९६०००	मासिक निवृत्तिभरणको रु= १६८८५ कट्टा गारिएको	०	५७२४६०	२४०० लि. डिजेल वार्षिक सुविधामा १८१५लि. २७० लि. पेट्रोल उपभोग	१४८१	१	स्कोरपियो गाडी -१, acer laptop-१	फिल्डको क्रममा गाडी मर्मत रु.१७,९६०
३	श्रीबिदुर भारती	६७७८८०	९६०००	०	०	७७३८८०	२४०० लि. डिजेल वार्षिक सुविधामा २५४ सेलि. २१० लि. पेट्रोल उपभोग	१३१९	१	स्कोरपियो गाडी -१, acer laptop-१	फिल्डको क्रममा गाडी मर्मत रु. ७००
४	श्रीदीपा प्रधान	६७७८८०	९६०००	०	०	७७३८८०	२४०० लि. डिजेल वार्षिक सुविधामा १६९५लि. २१० लि. पेट्रोल उपभोग	६९५	२	स्कोरपियो गाडी -१, lenovo laptop-१	फिल्डको क्रममा गाडी मर्मत रु. २०००
५	डा.मोतीलाल रिजाल	८५६४६	१२१२८	जेब १५ सेखि नियुक्ति	०	९७७७४	३महिनाको ६०० लि. डिजेल सुविधामा २८० लि. उपभोग	७२९	०	स्कोरपियो गाडी -१, dell laptop-१	०
६	डा.अन्नपूर्ण नन्द दास	२८३०७६	८८६६	२२७६६	८००	३१५५०८	५महिनाको १००० लि. डिजेल सुविधामा ९६५ लि. उपभोग	४६३	१३		३ लि. हाइड्रोलिक आयल र १ लि. ब्रेक आयल
७	डा.दीपक कुमार खराल	२५५८५४	९१००	२४९८५	१०००	२९०९३९	३महिनाको ६०० लि. डिजेल सुविधामा ६९० लि. डिजेल र ३० लि. पेट्रोल उपभोग	६०८	४		फिल्डको क्रममा गाडी मर्मत रु. ४४३५५
८	श्रीहेमलाल अर्याल	२१३१८०	८०००	२०५६८	८००	२४२५४८	४महिनाको ८०० लि. डिजेल सुविधामा १०३० लि. डिजेल र २० लि. पेट्रोल उपभोग	१५९	०	फोर्ड पिकअप गाडी -१, MacBook laptop-१	

## समितिका दरबन्दी तर्फका कर्मचारीहरुको खर्च (रु.)

क्र.स.	नाम	नागद सुविधा							दैनिक भत्ता तथा भ्रमण खर्च	सवारी साधनको खपत		जिन्सी सामान	कैफियत	
		खुद तलब रकम	ग्रेडरकम	समिति भत्ता	संचयकोषधप	विमाधप	महंगीभत्ता	सुविधा वापत कुल नागद खर्च		सुविधाको पेट्रोल र डिजेल लिटरमा	फिल्डको लागि डिजेल			मोबिल लिटरमा
१	श्रीतिर्थ राज जोशी	४६११८५	६८७६३	१४४८१६	४८२५२	२४००	१२०००	७३७४१६	९५२००	५४०लि, डिजेल वार्षिक सुविधामा १४५५ लि उपभोग	६३०	१५		१लि, कुलीन, ३ लि, ब्रुक, १ लि, हाईडोलिक र ६ लि, मियर आयल
२	श्रीकेशवराज गौतम	४२१५६६	३९९४४	११७८६६	४१६३६	२२००	११०००	६३४२१२	१३२८००	५४०लि, डिजेल वार्षिक सुविधामा १३२० लि, डिजेल र २० लि, पेट्रोलउपभोग	१०८६	९		फिल्डकोरकममा रु. ४२९८५ को गाडी समर्त
३	श्रीराजन रेमी	४५७७६२	२७६८७	१४४८१६	४४१४४	२४००	१२०००	६८८८०९	६०४००	५४०लि, डिजेल वार्षिक सुविधामा १४२० लि, डिजेल र २८ लि, पेट्रोलउपभोग	९७५	१		स्कोरपियो गाडी -१, laptop-१
४	श्रीतोप बहादुर श्रेष्ठ	२८१२६०	२१६७९	९५८१६	२९५४३	१६००	८०००	४३७८९८	५४६००	५४०लि, डिजेल वार्षिक सुविधामा ६५५ लि, डिजेल र १० लि, पेट्रोलउपभोग	२७५	०		फोर्ड कार गाडी -१,delllaptop-१
५	श्रीराम प्रसाद पौडेल	३५०००	११४१	१२२५०	३६१४	२००	१०००	५३२०५	०	१२०लि, डिजेल				
६	श्रीराम प्रसाद पौडेल	१०२६६०	४५८२	०	९०१३	१०००	५०००	१२२५५	०					
७	श्रीगोपाल प्रसाद अर्जुन	२८२६४०	२४४०८	१२७६१२	२९९५५	१८००	९०००	४७५४१५	१०४१००	१२५लि, पेट्रोल	७८	०		रु.१७७६५ को गाडी समर्त
८	श्रीशंकर कुमार गिरी	२५२८९४	२१८४८	१०१०५६	१४३८५	१६००	८०००	३९९७८३	९२६९०	१००लि, पेट्रोल	१६८	०		रु.९७०५ को गाडी समर्त

क्र.स.	नाम	नागद सुविधा								सवारी साधनको खपत			जिन्सी सामान	कैफियत
		खुद तलब रकम	प्रेडरकम	समिति भन्ना	संचयकोषपथ	विमाथप	महंगीभन्ना	सुविधा वापत कुल नागद खर्च	दैनिक भन्ना तथा भ्रमण खर्च	पेट्रोल र डिजेल लिटरमा	फिन्डको लागि डिजेल	मोबिल लिटरमा		
९	श्रीप्रेम प्रसाद सापकाटा	२५१५.००	३२५४४	१०३५४७	२७६५४	१६००	८०००	४२४८३५	७०४००	०	१७२		dell laptop-१	
१०	श्रीसुजित कुमार झा	४१२६६६२	४६२५६	१२८९९६	४१४८२	२४००	१२०००	६४३७९६	११०३४२	१६०लि. पेट्रोल	२५४		यामाहा मोटरसाइकल-१, dell laptop-१	रु.१४२६१ को गाडी समेत
११	श्रीरोशन कुमार श्रीवास्तव	४१०६२८	४५२३९	१२८९९६	४१३८०	२४००	१२०००	६४०६४३	१३५८७०	०	४४०		dell laptop-१	
१२	श्रीवेद प्रसाद भाण्डारी	४१०६२८	४६२५६	१२८९९६	४१४८२	२४००	१२०००	६४१७६२	४५७७५	०			acer laptop-१	
१३	श्रीचन्द्र प्रकाश सेठई	२५१५००	८१३६	१२८१००	२५२१४	१६००	८०००	४२२५५०	१०२५५०	११०लि. पेट्रोल	३८०		यामाहा मोटरसाइकल-१, dell laptop-१	रु. ७२८५ को गाडी समेत
१४	श्रीअर्जुन प्रसाद रेग्मी	४०६०३४	२४४०८	१२८१००	३९०४१	२४००	१२०००	६१९८३	५५६००	१२०लि. पेट्रोल	१७८			रु.९८८० को गाडी समेत
१५	श्रीवसन्त राज गौतम	४११६४५	५६४२६	१२८९९६	४२६८८	२४००	१२०००	६५४१५५	१०६४००	०	४६			रु.१२६०८ को गाडी समेत
१६	श्रीइश्वर जंग थापा			३७३६२				३७३६२	७१०७०	०				
१७	श्रीपुर्सुराम पौडेल	१२६५९४	६१०२	३२६९७	६६३५	६००	३०००	१७५६२८	२७६५०	०	१४३			
१८	श्रीविद्वि शर्मा बाले	३०५००	१०१७	१०६७५	३१५२	२००	१०००	४६५४४		३०लि. पेट्रोल				
१९	श्रीकिविता रेग्मी			३२०२५				३२०२५	१९९००	४०लि. पेट्रोल				
२०	श्रीभक्त राज निरी	१५७७३४	८१३६	१०६७५	१३२७०	८००	४०००	१९४६१५	०	०				
२१	श्रीपुण्य प्रसाद दाहाल	१९५५००	२५०५६	९८७००	२१३०६	१६००	८०००	३५०१६२	४६९४०	१६०लि. पेट्रोल			यामाहा मोटरसाइकल-१	रु.८२८२२ को गाडी समेत
२२	श्रीधुव प्रसाद फुयाल			९८७००				९८७००	०	१२०लि. पेट्रोल				
२३	श्रीकुल प्रसाद दाहाल	२३५००	३१३२	८२२५	२३३६	२००	१०००	३८३९३	०	०				

क्र.स.	नाम	नागद सुविधा								सवारी साधनको खपत			जिन्सी सामान	कैफियत
		खुद तलब रकम	प्रेडरकम	समिति भत्ता	संचयकोषपथ	विमापथ	महंगाभत्ता	सुविधा वापत कुल नागद खर्च	दैनिक भत्ता तथा भ्रमण खर्च	पेट्रोल र डिजेल लिटरमा	फिन्डको लागि डिजेल	मोबिल लिटरमा		
२४	श्रीभारत राज सिग्देल	१९५५००	२३४९०	९८७००	२१४९	१६००	८०००	३४८४३९	६९१००	६५लि. पेट्रोल		discover मोटर साइकल-१, dell laptop-१		
२५	श्रीभक्त राज नेपाल	३१४५६६	२७४०५	९८७००	३०९४१	२४००	१२०००	४८६०१२	७६१४०	१३०लि. पेट्रोल		यामाहा मोटरसाइकल-१, dell laptop-१	रु.१०९८४ को गाडी समेत	
२६	श्रीनिबिन कुमार मिश्र	३१३७८३	१५६६०	९८७००	२९७६१	२४००	१२०००	४७२३०४	५४१००	१२०लि. पेट्रोल		acer laptop-१		
२७	श्रीसुनिता खत्री	१५५६६	४६९८	२४६७५	७५२०	६००	३०००	१३६०५९	०	०				
२८	श्रीशोभराज अधिकारी	१९५५००	१५६६	६५८००	१८९५७	१६००	८०००	२९१४२३	१४८००	०		dell laptop-१		
२९	श्रीविनिता शर्मा	४०९३५	०	१४३२७	४०९४	४००	२०००	६१७५६	२०लि. पेट्रोल					
३०	श्रीरामनाथ चौधरी	३२६१३२	३७५८४	९८७००	३२४२७	२४००	१२०००	५०९२४३	३७५००	०		dell laptop-१		
३१	श्रीविनायक मानन्धर	३१३७८३	९३९६	९८७००	२९१४०	२४००	१२०००	४६५४१९	२३६५०	१२०लि. पेट्रोल	१९५	यामाहा स्कूटर -१, SonikMaster laptop-१	रु.४७९४ को गाडी समेत	
३२	श्रीगणेश प्रसाद तिब्बारी	३१३७२०	२१५४६	९८७००	३०३५५	२४००	१२०००	४७८७२१	६०१००	०		यामाहा स्कूटर -१, dell laptop-१		
३३	श्रीनिज प्रसाद दाहाल	३१५५६६	२३४९०	९८७००	३०५४९	२४००	१२०००	४८१७०५	२२९००	०		lenovo laptop-१		
३४	श्रीहिमानी दाहाल	२१९०००	१३३११	७४०२५	२२४८१	१८००	९०००	३३९६१७	३६०५०	०				
३५	श्रीलक्ष्मन् युगलाई	१८९५६६	१०१७९	४९३४९	१७४६८	१४००	७०००	२७४९६२	४६०००	१७०लि. पेट्रोल				
३६	श्रीशंखलाल महर्जन			९२९८८				९२९८८	२८६५०	११०लि. पेट्रोल				

## कलस्टरमा करारमा कार्यरत कर्मचारीको खर्च विवरण

क्र.स.	नाम	नगद सुविधा				दैनिक भत्ता तथा भ्रमणखर्च	सवारी साधनको खपत		जिन्सी सामान	कैफियत
		खुद तलब रकम	अन्य नगद फिल्ड भत्ता	नागरिक लगानी कोष धप	सुबिधा बापत कुल नगद खर्च		सुबिधाको पेट्रोल, डिजेल	फिल्डको लागि डिजेल		
१	श्री उज्ज्वल कृष्णरघुवंशी	४९४८००	१२००००	१८८००	६३३६००	८७००		यामाहा मोटरसाइकल-१		
२	श्री इला यादव	४९४८००	१२००००	१८८००	६३३६००	१८६००		यामाहा स्कूटर -१		
३	श्री रामेश्वर पण्डित	४९४८००	१२००००	१८८००	६३३६००	४३६००	१०लि. पेट्रोल	यामाहा मोटरसाइकल-१	रु.३३५को मर्मत	
४	श्री राकेश कुमारकुशवाहा	४९४८००	६००००	१८८००	५७३६००	१०२०१५	४६ लि. पेट्रोल	यामाहा मोटरसाइकल-१, lenovo laptop-१	रु.४०२५को मर्मत	
५	श्री देव कुमारस्यौंगवो	४९४८००	१२००००	१८८००	६३३६००	१३०५०		यामाहा मोटरसाइकल-१,		
६	श्री सुरज थापा	४७०४००	१२००००	१८८००	६०९२००	३४०००		dell laptop-१		
७	श्री प्रेम नाथ पौडेल	४९४८००	१२००००	१८८००	६३३६००	२१५२०		dell laptop-१	रु.३००० को मर्मत	
८	श्री किशोर खतिवडा	४९४८००	६००००	१८८००	५७३६००	३७२००	२४५ लि. पेट्रोल	यामाहा मोटरसाइकल-१, lenovo laptop-१	रु.१४८७४ को मर्मत	
९	श्री केशवराज आचार्य	३२५२००	४००००	१८८००	३८४०००	३७६६५				
१०	श्री सबिन्द्र बहादुरश्रेष्ठ	७५२००	१००००	७५२०	९२७२०	२५७७०			३२९ लि.	
११	श्री राम नारायण यादव	२२५६००	४००००	१८८००	२८४४००					
१२	श्री संजीव गुप्ता	१५०४००	३८५४७	११२८०	२००२२७	५४००				

## समितिमा करारमा कार्यरत कर्मचारीहरूको खर्च विवरण (रु.)

क्र.स.	नाम	नगद सुबिधा			दैनिक भत्ता तथा भ्रमणखर्च	सवारी साधनको खपत			जिन्सी सामान	कैफियत
		खुद तलब रकम	नागरिक लगानी कोष थप	सुबिधा बापत कुल नगद खर्च		सुबिधाको पेट्रोल, डिजेल	फिल्डको लागि डिजेल	मोबिल लिटरमा		
१	श्री क्षितिज श्रेष्ठ	४८३१००	४५१२०	५२८२२०	२३०००	१२० लि. पेट्रोल		Sony is laptop-१	रु.५००० को मर्मत	
२	श्री भूपेन्द्र कुमार हुजदार	३७४३००	३४८००	४०९१००	३९००	११० लि. पेट्रोल				
३	श्री अशोककुमार झा	२८२०००	०	२८२०००	५३४००	२० लि. पेट्रोल		acer laptop-१		
४	श्री रेशम बहादुरनेपाल	२६०४८०	२४०००	२८४४८०	४९७००	०		साइकल-१,	रु.२२५० को मर्मत	
५	श्री विणाधिसिंग	२६०४८०	२४०००	२८४४८०	९४५०	२० लि. पेट्रोल				
६	श्री बरमनतामांग	२६०४८०	२४०००	२८४४८०	१०१७०			साइकल-१,		
७	श्री हेरराम थापा	२९३४६०	२७१२०	३२०५८०	२१२५०	४५ लि. पेट्रोल				
८	श्री गंगाराम श्रेष्ठ	२९३४६०	२७१२०	३२०५८०	८७५२५	०				
९	श्री सुरेशगुरागाई	२९३४६०	२७१२०	३२०५८०	६४२७५	०				
१०	श्री सुजनराजत	२९३४६०	२७१२०	३२०५८०	६३५००	०				
११	श्री भिमप्रसाद थापा	२९३४६०	२७१२०	३२०५८०	३३५००	०				
१२	श्री राजेशसापकोटा	२९३४६०	२७१२०	३२०५८०	६५२५०	१० लि. पेट्रोल				
१३	श्री अभिलाष बुढाथोकी	२९३४६०	२७१२०	३२०५८०	४५४७५					
१४	श्री मनोजकुमार लामा	१६२३०	०	१६२३०	०					

क्र.स.	नाम	नगद सुबिधा			दैनिक भत्ता तथा भ्रमणखर्च	सवारी साधनको खपत			जिन्सी सामान	कैफियत
		खुद तलब रकम	नागरिक लगानी कोष थप	सुबिधा बापत कुल नगद खर्च		सुबिधाको पेट्रोल, डिजेल	फिल्डको लागि डिजेल	मोबिल लिटरमा		
१५	श्री समृतमहर्जन	२९,३४६०	२७१२०	३२०५८०	४८२५०	२० लि. पेट्रोल				
१६	श्री परमेश्वर अधिकारी	१५,९५६६	०	१५,९५६६	२२०००	३० लि. पेट्रोल				
१७	श्री सागरदाहाल	१९,५५६०	१८०८०	२,१३,६४०	२,७७५०					
१८	श्री सुर्यतामांग	१३,१६८३	०	१,३१,६८३	३०५००					
१९	श्री लिला नेपाल	८,३७६	०	८,३७६	०					
२०	श्री सुनिता थापा	५,६७००	०	५,६७००	४८२५०					
२१	श्री रितादेउला	५,६७००	०	५,६७००	४८२५०					
२२	श्री रमणमानन्धर	४,८०००	०	४,८०००	४८२५०					
२३	श्रीसानोकजी दोंग	२,४०००	०	२,४०००	४८२५०					
२४	श्री राममुकुन्द डंगोल	१,२०००	०	१,२०००	४८२५०					