



चुरे-तराई मधेश संरक्षण

आ.व. २०७४/०७५ को वार्षिक प्रगति प्रतिवेदन



राष्ट्रपति चुरे-तराई मधेश संरक्षण विकास समिति

खुमलटार, ललितपुर, नेपाल

फोन : ०१-४४३१३११, ५५२६७७७, ५५३७३३०, फ्याक्स : ०१-५५३७५११

वेबसाइट : chureboard.gov.np, ई-मेल : mail@chureboard.gov.np



चुरे-तराई मधेश संरक्षण

आ.व. २०७४/०७५ को वार्षिक प्रगति प्रतिवेदन



राष्ट्रपति चुरे-तराई मधेश संरक्षण विकास समिति

खुमलटार, ललितपुर, नेपाल

प्राक्कथन

चुरे क्षेत्रमा भइरहेको वातावरणीय विनाश र सोको कारणले तराई-मधेशमा परेको नकारात्मक प्रभावलाई मध्यनजर गर्दै आर्थिक वर्ष २०६७/६८ देखि नेपाल सरकारले राष्ट्रिय प्राथमिकता प्राप्त राष्ट्रिय गौरवको कार्यक्रमको रूपमा राष्ट्रपति चुरे संरक्षण कार्यक्रम सञ्चालन गर्दै आएको थियो । यस कार्यक्रमको कार्यान्वयनमा रहेका कमजोरीलाई हटाउन र थप प्रभावकारी बनाउने आवश्यकता र चुरे क्षेत्रको संवेदनशीलतालाई विचार गर्दै नेपाल सरकारले ३६ जिल्लामा फैलिएको १२.७८ प्रतिशत चुरे भूभागलाई सिमाङ्कन सहित वातावरण संरक्षण क्षेत्र घोषणा गर्नुको साथै २०७२ आषाढ २ गते राष्ट्रपति चुरे-तराई मधेश संरक्षण विकास समितिको गठन गरेको थियो ।

यस समितिको गठनपश्चातको यो चौथो वार्षिक प्रगति प्रतिवेदन पुस्तिका हो । राष्ट्रपति चुरे-तराई मधेश संरक्षण विकास समितिबाट आर्थिक वर्ष २०७४/७५ मा चुरे क्षेत्र पर्ने नेपालका ३६ जिल्लाहरूमध्ये ३१ जिल्लाहरूमा कार्यक्रम सञ्चालन गरीएको थियो । यि कार्यक्रमहरू चुरे र सो बाट प्रभावित तराई-मधेशमा रहेका ५२ नदी/जलाधार प्रणालीहरूमा मूलतः केन्द्रित रहेको थियो । यि कार्यक्रमहरू विशेषतः साविक वन विभाग, भू तथा जलाधार संरक्षण विभाग, राष्ट्रिय निकुञ्ज तथा वन्यजन्तु संरक्षण विभाग, वनस्पति विभाग, कृषि विभाग, पशु सेवा विभाग र सोका जिल्लास्थित कार्यालयहरू, जलउत्पन्न प्रकोप नियन्त्रण विभागका डिभिजन कार्यालयहरू र वन अनुसन्धान तथा सर्वेक्षण विभाग मार्फत सम्पन्न गरीएको थियो । यसवाहेक सामाजिक परिचालनका कार्यक्रमहरू ७ वटै प्रदेशमा कार्यक्रम संचालन गर्ने गरी १२ वटा सामाजिक परिचालनका कार्यक्रमहरू राखिएको थियो । यसरी संचालन गरीएका कार्यक्रमहरू प्रतिस्पर्धात्मक विधिबाट छनौट भएका गैर सरकारी संस्थाहरू मार्फत सञ्चालन भएको थियो । यसैगरी स्थानीय सामुदायिक वन समूहहरूसंगको सहकार्यमा नेपाली सेनाले सिराहाको कमल दह, बर्दियाको बढैया, रुपन्देहको गजेडि र कैलालीको कोइलही तालको संरक्षण एवम् जीर्णोद्धार र अति हैसियत बिग्रेका चुरे पहाडी क्षेत्रका नवलपरासि, सिरहा, सप्तरी र उदयपुर जिल्लामा क्षतिग्रस्त भुमि पुर्नउत्थान र हरियाली प्रवर्धनको कार्यक्रम सम्पन्न गरेको थियो ।

कार्यक्रमलाई प्रभावकारी, गुणात्मक, परिणाममुखी र पारदर्शी रूपमा कार्यान्वयन गर्न स्थानीय, जिल्लास्तरीय, क्षेत्रीय, विभागीय र समितिस्तरको नियमित मुल्यांकन र अनुगमनको व्यवस्था गरीएको थियो । समितिले आ.व. २०७४/७५ मा प्राप्त बजेटको आधारमा सञ्चालित कार्यक्रमहरू कार्यान्वयन गर्दा हासिल गरेको कुल भारित र आर्थिक प्रगति क्रमशः ९२.९६ र ८८.१६ प्रतिशत रहेको छ । स्थापनाको चौथो वर्षको यस प्रगतिलाई उपलब्धिमूलक नै मान्दै आगामी आ.व.मा कार्यक्रमहरूको प्रभावकारी सञ्चालन र अनुगमनको माध्यमबाट शतप्रतिशत प्रगति हासिल गर्ने लक्ष्य यस समितिले

राखेको छ । प्रस्तुत पुस्तकमा यस समितिबाट आर्थिक वर्ष २०७४/०७५ मा सञ्चालित विभिन्न कार्यक्रमहरु वारेका विस्तृत तथ्याङ्कहरु समावेश गरी पेश गरीएका छन् ।

माननीय वन तथा वातावरण मन्त्रीज्यू र श्रीमान सचिवज्यू बाट समेत यस समितिका क्रियाकलाप र कार्यक्रम सञ्चालनमा भएको प्रगतिबारे बिशेष चासो लिनुभई समय-समयमा महत्वपूर्ण निर्देशन प्राप्त भइरहेको अवस्था छ । संसदको वातावरण समितिबाट पटक पटक यस समितिको कार्यक्रमहरुबारे विभिन्न बैठकहरु आयोजना गरी जानकारी लिने एवम् समितिलाई आवश्यक निर्देशन प्राप्त भएको थियो । यसैगरी अर्थ मन्त्रालयबाट पनि समितिबाट अनुरोध भए बमोजिम र विनियोजित बजेटको अवस्था बारे पनि समय समयमा निर्देशन प्राप्त हुने गरेको छ । राष्ट्रपति चुरे-तराई मधेश संरक्षण विकास समिति वहाँहरुबाट प्राप्त हौसला, सदभाव र सहयोगको लागि हार्दिक आभार तथा धन्यवाद व्यक्त गर्दछ ।

यस समितिका कार्यक्रम र प्राप्त उपलब्धिहरु सम्बन्धमा जिज्ञासु सम्बन्धित सबै क्षेत्रका व्यक्तिहरु, जन समुदायहरु, संघ संस्थाहरु, अनुसन्धानकर्ताहरु, शिक्षकहरु एवम् विद्यार्थीहरुका लागि प्रस्तुत तथ्याङ्कहरु उपयोगी हुने विश्वास गरीएको छ । पाठकवर्गबाट प्राप्त रचनात्मक सुझावहरुले आगामी दिनमा कार्यक्रमहरुको तर्जुमा र कार्यान्वयनलाई थप प्रभावकारी बनाउने विश्वास समितिले लिएको छ । यो आर्थिक वर्षमा कार्यक्रमहरुलाई कार्यान्वयन गर्ने कार्यमा संलग्न सम्पूर्ण स्थानीय समुदाय, जिल्ला, क्षेत्रीय, विभाग तथा मन्त्रालय र समितिका कर्मचारीहरुलाई हार्दिक धन्यवाद व्यक्त गर्दछ । यो पुस्तिका तयारीमा प्रावधिक रुपले अहोरात्र खट्ने नीति तथा योजना शाखाका **स.व.अ.द्वय श्री शंकर कुमार गिरी र श्री रोशन कुमार श्रीवास्तव तथा रेन्जर श्री विनायक मानन्धर** लगायत सहयोग गर्ने अन्य सबै कर्मचारीलाई धन्यवाद व्यक्त गर्दछौं ।

राष्ट्रपति चुरे-तराई मधेश संरक्षण विकास समिति

क) पृष्ठभूमि

१. चुरे क्षेत्रबारे

२. समितिले प

ख) उद्देश्यहरु

ग) चुरे वातावरण र

घ) कार्यक्रम संचाल

ङ) कार्यक्रम संचाल

च) समितिले स्वयं

१. अनुसन्ध

२. नीति तथ

३. समन्वय

४. सामाजिक

५. प्रचार-प्र

६. वार्षिक य

७. अनुगमन

८. साझेदार

९. नवीनतम

१०. समितिको

विषय-सूची

क) पृष्ठभूमि	४
१. चुरे क्षेत्रबारे आधारभूत तथ्यहरु	४
२. समितिले पाएको जिम्मेवारीहरु	५
ख) उद्देश्यहरु	६
ग) चुरे वातावरण संरक्षण क्षेत्रको अवस्थिति क्षेत्रफल र यो क्षेत्रमा पर्ने स्थानीय निकायहरु	९
घ) कार्यक्रम संचालनमा साझेदार निकायहरु	१२
ङ) कार्यक्रम संचालन भएका जिल्ला तथा नदी प्रणालीहरु	१३
च) समितिले स्वयम् ले कार्यन्वयन र संयोजन गरेका कामहरुको प्रगति	१४
१. अनुसन्धान तथा प्रविधि विकास	१४
२. नीति तथा कार्यविधि तर्जुमा	१५
३. समन्वय गोष्ठी तथा क्षमता विकास	१५
४. सामाजिक परिचालन	१५
५. प्रचार-प्रसार	१६
६. वार्षिक योजना तर्जुमा	१७
७. अनुगमन	१७
८. साझेदार निकायलाई टेवा तथा प्राविधिक सहयोग	१७
९. नवीनतम सोचका कार्यक्रमहरु	१७
१०. समितिको प्रशासनिक तथा व्यवस्थापकीय कामको प्रगति	१८

छ) साझेदार निकायहरूको विस्तृत कार्यक्रम र प्रगतिको अवस्था

१. क्षेत्रीय निर्देशनालयहरूको एकमुष्ठ कार्यक्रम र प्रगति (वन, कृषि तथा पशुसेवा)
२. केन्द्रीय तथा क्षेत्रीय वन तालिम केन्द्रहरूको एकमुष्ठ प्रगति
३. नेपाली सेनाबाट संचालित कार्यक्रमहरूको एकमुष्ठ कार्यक्रम र प्रगति
४. भू तथा जलाधार संरक्षण विभाग तथा मातहतका निकायहरूबाट संचालित कार्यक्रमहरूको एकमुष्ठ प्रगति
५. रा.नि. तथा वन्य जन्तु संरक्षण विभाग र अन्तर्गतका निकायहरूको एकमुष्ठ बजेट तथा प्रगति
६. वन अनुशन्धान तथा सर्वेक्षण विभाग
७. वन विभाग तथा मातहतका निकायहरूबाट संचालित कार्यक्रमहरूको एकमुष्ठ प्रगति
८. कृषि विभाग तथा मातहतका निकायहरूबाट संचालित कार्यक्रमहरूको एकमुष्ठ प्रगति
९. वनस्पति विभाग र अन्तर्गतका निकायहरूको एकमुष्ठ प्रगति विवरण
१०. राष्ट्रपति चुरे- तराई मधेश संरक्षण विकाश समिति
११. जल उत्पन्न र अन्तर्गतका निकायहरूको एकमुष्ठ बजेट तथा प्रगति
१२. पशु सेवा विभाग तथा अन्तर्गतका निकायहरूको प्रगति

ज) साझेदार निकायहरूको एकमुष्ठ निकाशा र खर्चको अवस्था

कार्यकारी सारांश

राष्ट्रपति चुरे-तराई मधेश संरक्षण विकास समितिले आफ्नो चौथो वार्षिकोत्सव मानाई सकेको छ । राष्ट्रिय योजना आयोगको पहिलो प्राथमिकता (P1) र राष्ट्रिय गौरवको आयोजनाको रूपमा संचालित राष्ट्रपति चुरे तराई मधेश संरक्षण कार्यक्रमको प्रगति बारे सबै सरोकार वालाहरुलाई उपयुक्त र यथार्थ जानकारी पुगोस भन्ने अभिप्रायले यस पुस्तिकाको प्रकाशन गरीएको छ । गत आर्थिक वर्षमा राष्ट्रपति चुरे संरक्षण विकास समितिको कार्यक्रम संचालन गर्न रु. १ अरब ८२ करोड ४८ लाख ३५ हजार बिनियोजन भएको थियो ।

आर्थिक वर्ष २०७४/०७५ मा यथार्थ खर्च रु. १ अर्ब ६१ करोड १ लाख २ हजार भयो । अर्थात वित्तिय प्रगतिको रूपमा उपलब्ध कुल बजेटको ८८.२२ प्रतिशत खर्च भयो भने औसत भौतिक प्रगति ९२.९६ प्रतिशत भयो ।

चुरे क्षेत्रका ३६ जिल्ला मध्ये ३१ जिल्लाका १९९ गाउँपालिका, १५२ नगरपालिका, १२ उप-महानगरपालिका तथा ४ महानगरपालिकामा आर्थिक वर्ष २०७४/७५ मा निम्न बमोजिम सरकारी, गैर-सरकारी तथा समुदायसंग को साझेदारीमा समितिका कार्यक्रमहरु संचालन गरीएको थियो ।

सरकारी साझेदार तथा समन्वयात्मक निकायहरु

- (१) जिल्ला वन कार्यालयहरु
- (२) जिल्ला भू-संरक्षण कार्यालयहरु
- (३) राष्ट्रिय निकुन्ज तथा वन्यजन्तु कार्यालयहरु
- (४) जिल्ला वनस्पति कार्यालयहरु
- (५) वन अनुसन्धान तथा सर्वेक्षण विभाग
- (६) केन्द्रीय तथा क्षेत्रीय वन तालिम केन्द्रहरु
- (७) जिल्ला कृषि विकास कार्यालयहरु
- (८) जिल्ला पशु सेवा कार्यालयहरु
- (९) जल उत्पन्न प्रकोप नियन्त्रण डिभिजन कार्यालयहरु
- (१०) नेपाली सेना
- (११) त्रिभुवन विश्वविद्यालय, काठमाडौं विश्वविद्यालय तथा राष्ट्रिय प्रकृति संरक्षण कोष

७ वटै प्रदेशको प्रतिनिधित्व हुने गरी १२ वटा नदी प्रणालीहरूमा सामाजिक परिचालनका लागि १२ वटा गैर-सरकारी संस्थाहरू नियुक्त गरीएको थियो । जिल्ला वन कार्यालयहरू र जिल्ला भू-संरक्षण कार्यालयहरूबाट संचालित कार्यक्रमहरू स्थानीय सामुदायिक बन र उपभोक्ता समुहसंग सहकार्यबाट संचालन गरीएको छ । तटबन्ध निर्माणका कतिपय श्रममुलक कामहरूसमेत स्थानीय समुदाय सहभागितामा भएको छ ।

स्थानीय सामुदायिक वन समुहको सहकार्यमा नेपाली सेना मार्फत बर्दिया, रुपन्देही र कैलाली जिल्लाको तीन वटा ताल संरक्षणको दोस्रो चरणको क्रियाकलाप सम्पन्न भयो भने स्थानीय उपभोक्ताको सहकार्यमा डडेलधुरामा आली ताल निर्माणको कार्य सम्पन्न भयो । भूक्षयको दृस्टीकोण अति नै सम्बेदनशील सप्तरी, नवलपरासीको बन्जर चुरे पहाडी क्षेत्रमा नेपाली सेना मार्फत हरियाली प्रवर्धनको समेत काम गरीएको छ ।

आर्थिक वर्ष २०७४/७५ मा ५१ वटा नदी/जलाधार प्रणालीमा जोखिम न्यूनीकरण, उपचारात्मक र हरियाली प्रवर्धनको काम गरीएकोमा ७ वटा जलाधार प्रणाली, क्रमशः बलान, जलाद, रालालबकैया, बाणगंगा, जोगबुढा र रंगुन खोलामा सघन रुपमा तटबन्ध निर्माण र नदी उकास जम्मा संरक्षणको कामलाई निरन्तरता दिईएको थियो ।

समष्टिगत रुपमा आर्थिक वर्ष २०७४/७५ मा निम्नानुसार उपलब्धि हासिल गर्न सकिएको अवस्था छ ।

क्र.स.	कार्यक्रमको नाम	इकाई	प्रगति
१	प्रविधिमुलक ताल तलैया जिर्णोद्धार	गोटा	५
२	पर्यापर्यटन क्षेत्र पहिचान तथा प्रवर्धन	स्थान	८
३	राष्ट्रपति चुरे नमुना गाउँ निर्माण	गाउँ	१
४	सामाजिक परिचालन	नदी प्रणाली	१२
५	एकीकृत नदी प्रणाली व्यस्थापन (मोडेल साइट विकास)	स्थान	२
६	नर्सरी मर्मत	गोटा	७८
७	विभिन्न प्रजातिका विरुवा उत्पादन	हजार	४०००
८	संरक्षणमुखी कार्ययोजना निर्माण तथा पुनर्लेखन	गोटा	१३३
९	जैविक वातावरणीय एवं भुस्खलनको हिसाबले अति संवेदनशील रहेका वन क्षेत्रको तारवार सहित पुनरोत्पादन संरक्षण	हेक्टर	७०

१०	नदी उकास सार्वजनिक जग्गामा रुख प्रजाती, बांस, निगालो, अमृसो, डालेघांस तथा अन्य आयआर्जनका विरुवा रोपण तथा संरक्षण	हेक्टर	१७२
११	सार्वजनिक, पर्ति जग्गा एवम अतिक्रमण हटाइ खाली गरेको क्षेत्रमा तारबार र वृक्षारोपण गरी वन पुर्नस्थापना तथा संरक्षण	हेक्टर	५९२
१२	गल्छी, पहिरो तथा खहरे रोकथाम	गोटा	१४३
१३	पानी मुहान संरक्षण/ कुवा/ इनार उत्खनन	गोटा	१२६
१४	नदी तथा खोला किनारा व्यस्थापन	कि.मी.	४१
१५	सर्विक्षेत्र/ संरक्षण पोखरी निर्माण	गोटा	११२
१६	रेन वाटर रनअफ हारभेस्टिंग ड्याम	गोटा	५७
१७	चुरेमा पाइने वनस्पति प्रजातिहरुको प्रदर्शनी स्थल स्थापना तथा व्यस्थापन	गोटा	५
१८	चुरे क्षेत्रमा पाइने विशिष्ट किसिमको वनस्पतिहरुको संरक्षण	गोटा	३
१९	वनस्पति उधान पञ्चवर्षिय व्यवस्थापन कार्ययोजना कार्यान्वयन	गोटा	३
२०	चुरे क्षेत्रमा रहेका स्थायी नमूना प्लटहरुमा पुनः मापण गर्ने	पटक	१
२१	भु-उपग्रहमा आधारित चुरे क्षेत्रको वन नक्सा अध्यावधिक गर्ने (प्रदर्शनी स्थल निर्माण)	वटा	३
२२	बधुवा पशु पालन प्रवर्धन	गोटा	११६०
२३	गोठ तथा खोर सुधार	गोटा	१५५
२४	बंगुरको पाठापाठी वितरण	गोटा	२५८
२५	बायोग्याँस निर्माण	गोटा	५८७
२६	साना सिंचाई कार्यक्रम	गोटा	१८७
२७	बहुवर्षीय फलफुलको विरुवा रोपण	हेक्टर	५५
२८	माहुरी विकास कार्यक्रम	गोटा	१५६
२९	तटवन्ध तथा रिभेटमेन्ट निर्माण	कि.मी.	२१.२२
३०	स्पर/ स्टड निर्माण	गोटा	७१

क) पृष्ठभूमि

चुरे क्षेत्रको संवेदनशीलतालाई मध्यनजर गर्दै नेपाल सरकारले चौथो पञ्चवर्षीय योजना (१९७०-१९७५) देखिनै यसको संरक्षणलाई महत्व दिँदै आएको हो। आ.व. २०६७/०६८ देखि राष्ट्रिय प्राथमिकता प्राप्त राष्ट्रिय गौरवको कार्यक्रमको रूपमा राष्ट्रपति चुरे संरक्षण कार्यक्रम सञ्चालन हुँदै आएको थियो। चार वर्षको अनुभवले प्रकृति तथा प्राकृतिक संरक्षणको विषय बहुआयमिक रहेको सानोतिनो कार्यक्रमिक हस्तक्षेपले मात्र स्थितिमा सुधार हुन नसक्ने देखि चुरे-तराई मधेश संरक्षणका लागि एकीकृत योजना तर्जुमा तथा कार्यान्वयन र संरक्षण सम्वन्धी नीतिहरु तर्जुमा गरी २०७१ असार २ गते राष्ट्रपति चुरे-तराई मधेश संरक्षण विकास समिति गठन भएको हो। समितिले गठन संगै नेपाल सरकारले पूर्वमा ईलामदेखि पश्चिममा कंचनपुर जिल्ला सम्मका ३६ जिल्लामा पर्ने नेपालको कूल भूभागको १२.७८ प्रतिशत क्षेत्रफल ओगटेको चुरे पर्वत श्रृंखलाको भूभागलाई वातावरण संरक्षण क्षेत्र घोषण गरेको हो। समितिले कार्यक्रम संचालन गर्ने क्षेत्रमा चुरे वातावरण संरक्षण क्षेत्र साथै चुरे विनासवाट प्रभावित दशगजा सम्मको तराई मधेशको भू-भाग समेत पर्दछ जसको मुख्य मुद्दा विवरणहरु निम्न अनुसार रहेको छ।

१. चुरे क्षेत्रबारे आधारभूत तथ्यहरु

- क्षेत्रफल तथा जनसंख्या
 - चुरे वातावरण संरक्षण क्षेत्र :- १८९६२५१ हेक्टर, जनसंख्या - ३६,८६,०५६ (सिमाना क्षेत्रहरुमा आंशिक क्षेत्र परेतापनि गाउँ विकास समितिको वडाको पुरै जनसंख्या लिएको)
 - समितिको कार्य क्षेत्र (चुरे संरक्षण क्षेत्र, भावर, तराई-मधेश) :
जनसंख्या-१,४४,७४,७०५
- गाउँपालिका :- २३० (३६ जिल्लाको)
- नगरपालिका :- १७२ (३६ जिल्लाको)
- उप-महानगरपालिका :- १२ (३६ जिल्लाको)
- महानगरपालिका :- ४ (३६ जिल्लाको)
- जिल्ला :- ३६
- निकुन्ज तथा आरक्षको संख्या तथा क्षेत्रफल : संख्या - ६, क्षेत्रफल - ३४२९ बर्ग किलो मिटर
- कूल नदी/जलाधार प्रणालीको संख्या:- १६४

२. समितिले पाएको जिम्मेवारीहरू

समितिको गठन आदेशमा समितिको काम, कर्तव्य र अधिकार निम्न बमोजिम तोकिएको छ :

- (क) चुरे क्षेत्रको संरक्षण र व्यवस्थापनका लागि आवश्यक नीति तथा रणनीति तर्जुमा गर्ने ।
- (ख) चुरे क्षेत्र र चुरे क्षेत्रको उपल्लो तथा तल्लो तटीय क्षेत्र बीचको सम्बन्ध स्थापित हुने गरी व्यवस्थापन कार्ययोजना बनाउने र कार्यान्वयन गर्ने, गराउने ।
- (ग) चुरे क्षेत्रका जोखिमयुक्त र अति संवेदनशील क्षेत्रहरू पहिचान गरी संरक्षणका योजनाहरू बनाउने र सोको कार्यान्वयन गर्ने गराउने ।
- (घ) चुरे क्षेत्रको प्राकृतिक स्रोत र साधनलाई कम क्षति पुग्ने गरी विकास योजना सञ्चालन गर्न त्यस्ता विकास कार्यक्रम सञ्चालन गर्ने निकायसंग समन्वय गर्ने ।
- (ङ) चुरे क्षेत्रको संरक्षणका लागि स्थानीय समुदायको क्षमता अभिवृद्धि गर्ने, गराउने तथा तिनको सहयोग परिचालन गर्ने गराउने ।
- (च) चुरे क्षेत्रको संरक्षण गर्न आवश्यक पर्नेप्राविधिक तथा वित्तीय स्रोत जुटाउने ।
- (छ) समितिले स्वीकृत गरेका योजना र कार्यक्रमको कार्यान्वयन पक्षको तोकिए बमोजिम अनुगमन र मूल्यांकन गर्ने ।
- (ज) समितिका नीति र योजनाको तर्जुमा, कार्यान्वयन, अनुगमन र मूल्यांकन गर्दा सम्बन्धित निकाय र संघ-संस्थाहरूसँग आवश्यक समन्वय कायम गर्ने ।
- (झ) नेपाल सरकारले तोकेका अन्य कार्य गर्ने ।

चुरे को प्राकृतिक सम्पदा र पारिस्थितिकीय प्रणालीको संरक्षण गर्दै दिगो विकास र वातावरणबीच संतुलन कायम रहने गरी सबै सरोकारवाला र लाभग्राहीहरूको सहभागितामा तयार पारिएको आर्थिक वर्ष २०७३/७४ को कार्यक्रमलाई समितिले कार्यान्वयन गरेको थियो । २०७९ असार २ गते समितिको गठन पश्चात सघन र एकीकृत रूपमा कार्यक्रम कार्यान्वयन गर्न नमुनाको लागि विगतको अध्ययनबाट अति संवेदनशील देखिएका तराईका सातवटा नदी प्रणालीहरू क्रमशः बलान (सप्तरी र सिराहा), जलाद (धनुषा), रातु (धनुषा र महोतरी), लालबकैया (मकवानपुर, बारा र रौतहट), बाणगंगा (कपिलवस्तु), जोगबुढा (कंचनपुर) र रंगुन खोला (डडेलधुरा) मा सघन नदीको कार्यक्रम संचालन गरीएको थियो । यस बाहेक जिल्लाहरूको अरु नदी प्रणालीहरूकोलागी विगतमा राष्ट्रपति चुरे संरक्षण कार्यक्रमको लागी सम्बन्धित जिल्लागत निकायहरूले तयार गरेको योजनाहरूलाई सम्बन्धित

विभागको राय अनुसार स्वीकृत गरीएको थियो । आर्थिक वर्ष २०७४/७५ मा समितिको कार्यक्रमहरू ३१ जिल्लाहरूमा मात्र सिमित रहेको थियो ।

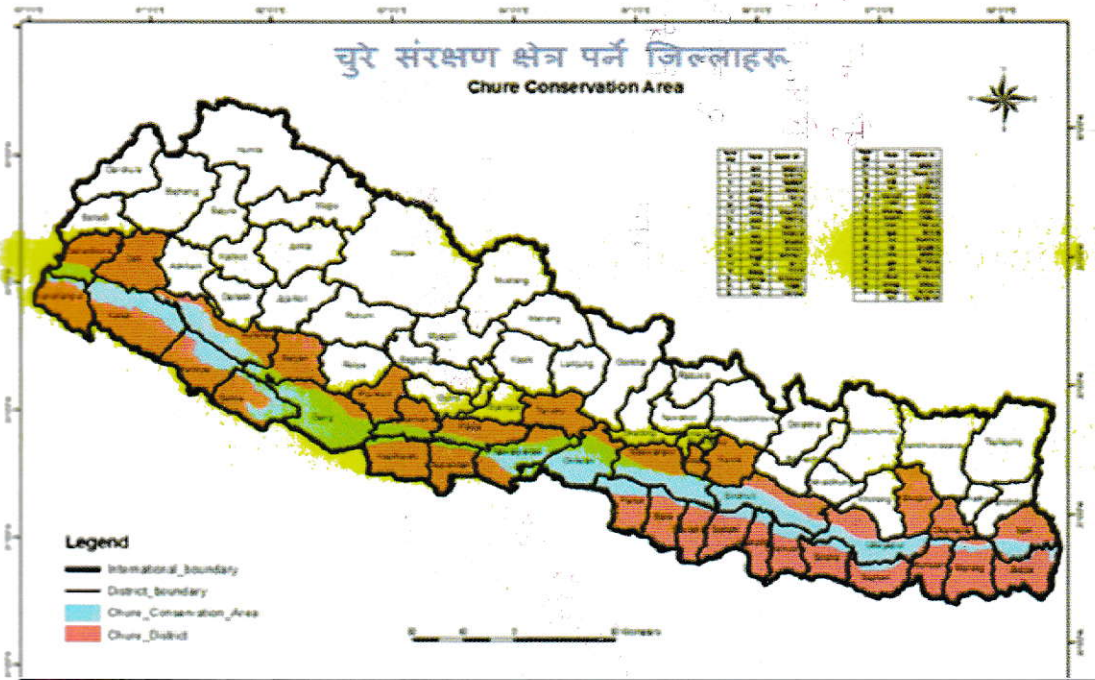
आर्थिक वर्षको चैत्र महिना अघि प्रस्ताव गरीएका सबै कार्यक्रम सम्पन्न गरी विभिन्न जिल्ला वन कार्यालय, जिल्ला भू-संरक्षण कार्यालयहरूलाई मांग अनुसार थप काम गर्न कार्यक्रमहरू संशोधन गरी निकाशा दिएर फिल्ड स्तरमा वढी भन्दा वढी कार्यक्रमहरू सम्पन्न गर्ने व्यवस्था मिलाइएको थियो ।

ख) उद्देश्यहरू

१. चुरे विनासलाई नियन्त्रण र यसबाट तल्लो तटीय क्षेत्रमा परि रहेको नकारात्मक असर जोखिमलाई न्युनिकरण गर्न अति सम्वेदनशील चार नदी प्रणालीहरूमा भू तथा जलाधार संरक्षण, नदी नियन्त्रण, वन तथा जैविक विविधताको संरक्षण तथा विकास को साथै स्थानीय जनताहरूको जिविकोपार्जनको लागि सघन रूपमा कार्यक्रमहरू संचालन गर्ने,
२. पानीको मुहानको संरक्षण गर्ने र भूमिगत जलस्तरमा सुधार ल्याउने,
३. वन अतिक्रमण नियन्त्रण र यसको व्यवस्थापन गरी वन क्षेत्र पुनर्स्थापना गर्ने,
४. वाढी, पैहो, नदी कटान को नियन्त्रण र पानीको श्रोत संरक्षण गरी कृषि उत्पादकत्वमा वृद्धि गर्ने,
५. नदी उकास जमीनमा हरियाली प्रवर्धनको लागि कृषि वन र जडीबुटीको खेती गरी स्थानीयहरूको जिविकोपार्जनमा टेवा पुरयाउने,
६. चुरेको वन माथिको चाप घटाउन वैकल्पिक उर्जाका श्रोतहरू वढाउने,
७. ढुंगा गिट्टी उत्खनन, चरिचरन, आगलागी र वसाई सराईको प्रभावको अध्ययन र यस्ता प्रभाव न्युनिकरणकोलागी सुझाव सहितको प्रतिवेदन तयार गर्ने,
८. आगामी आ. व. हरुमा चुरे क्षेत्रको समग्रमा संरक्षण र दिगो विकासको लागि प्रभावकारी रूपमा कार्यक्रम संचालन गर्न २० वर्षे गुरुयोजना बनाइ लागु गर्ने र चुरे संग सम्बन्धित निर्देशिका तथा कार्यविधि पुनरावलोकन गर्ने,
९. विभिन्न स्तरमा संचालित कार्यक्रमहरूको सार्वजनिक परिक्षण, प्रगति समिक्षा र संयोजन अनुगमन तथा मूल्यांकन गर्ने परिपाटीको विकासगरी कार्यक्रमहरूको प्रभावकारिता अभिवृद्धि गर्ने र

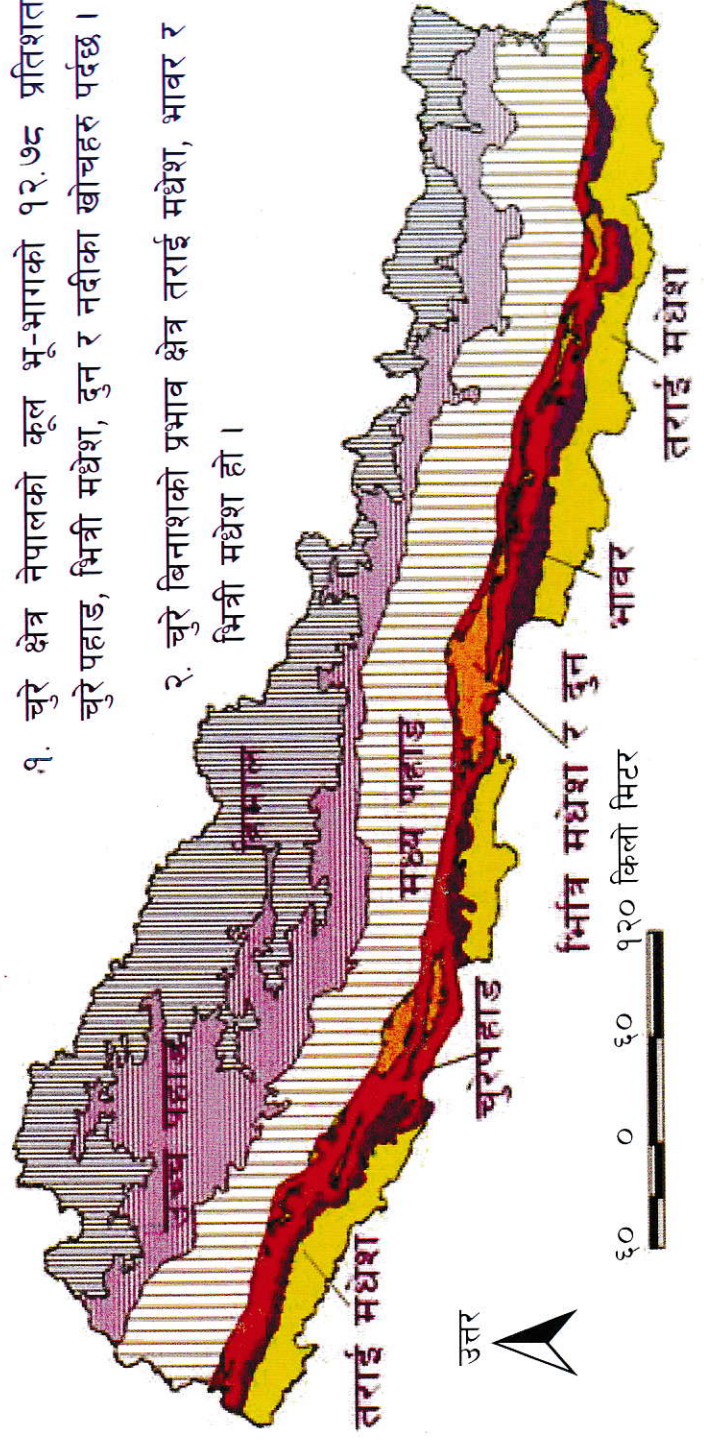
१०. चुरे संरक्षणको महत्वबारे जनचेतना अभिवृद्धि तथा चुरे क्षेत्रको संरक्षण र विकासमा लागेका सरोकारवाला निकायहरूको क्षमता अभिवृद्धि गर्ने ।

राष्ट्रपति चुरे-तराई मधेश संरक्षण विकाश समिति कार्यक्रम कार्यान्वयनको मुख्य जिम्मेवार निकाय हो । एकीकृत कार्यक्रम तर्जुमामा सहभागी भई जिम्मेवारी बाँडफाँड गरीएका सवै विषयगत मन्त्रालयका विभागहरू, क्षेत्रिय निर्देशनालयहरू र जिल्ला स्थित निकायहरू कार्यक्रम कार्यान्वयनका लागि उत्तिकै जिम्मेवार भएर सहभागी भएका थिए । स्वीकृत भएको कार्यक्रम वजेटको अख्तियारी जिल्लाहरूमा प्राप्त भइसके पछि जिल्ला समन्वय समितिको बैठक बसि एकीकृत योजना तर्जुमामा संलग्न तथा वजेट अख्तियारी प्राप्त विषयगत निकायहरूले नदी प्रणालीको लागी एकीकृत रुपमा वर्षभरीको विस्तृत कार्यान्वयन खाका बनाई सो अनुरूप कार्यान्वयन गरेका थिए । कार्यक्रम सञ्चालन गर्दा सहभागितात्मक, पारदर्शी, प्रभावकारी, समावेशी र नतिजामूलक पद्धतिहरू अपनाउनु पर्ने मार्गर्दशन समेत दिइएको थियो ।



नेपालमा चुरे तराई मधेशको अवस्थिति

१. चुरे क्षेत्र नेपालको कूल भू-भागको १२.७८ प्रतिशतमा चुरे पहाड, भित्री मधेश, दुन र नदीका खोचहरु पर्दछ ।
२. चुरे विनाशको प्रभाव क्षेत्र तराई मधेश, भावर र भित्री मधेश हो ।



७७ दुरे वातावरण संरक्षण क्षेत्रको अवस्थिति, क्षेत्रफल र यो क्षेत्रमा पर्ने स्थानीय निकायहरू

क्र.सं.	जिल्ला	गाउँपालिकाको संख्या	नगरपालिकाको संख्या	उप-महा न.पा. संख्या	महा न.पा. संख्या	क्षेत्रफल (हे.)
प्रदेश-१						
१	इलाम	६	४			३८,९८२
२	झापा	७	८			१९,१२५
३	मोरंग	८	८	१	१	१८,६६६
४	सुनसरी	६	४	२		१०,३६४
५	धनकुटा	३	३			५६१
६	भोजपुर	७	२			६३
७	उदयपुर	४	४			१,२६,८६
	जम्मा	४१	३३	३	१	

प्रदेश-२						
क्र.सं.	जिल्ला	गाउँपालिकाको संख्या	नगरपालिकाको संख्या	उप-महा न.पा.संख्या	महा न.पा. संख्या	क्षेत्रफल (हे.)
८	सप्तरी	१०	८			२३,६०४
९	सिरहा	१०	७			२१,०४५
१०	धनुषा	११	६	१		३४,०५७
११	महोत्तरी	४	११			१६,२८८
१२	सर्लाही	१०	११			२३,४९३
१७	रौतहट	१५	३			९,९७८
१८	बारा	७	५	२		२०,५२७
१९	पर्सा	११	३		१	५७,३२४
	जम्मा	७८	५४	३	१	

प्रदेश-३						
क्र.सं.	जिल्ला	गाउँपालिकाको संख्या	नगरपालिकाको संख्या	उप-महा न.पा. संख्या	महा न.पा. संख्या	क्षेत्रफल (हे.)
१३	सिन्धुली	२	७			१,४३,४
१४	काभ्रे	८	५			७४५
१५	ललितपुर	३	२		१	५९१
१६	मकवानपुर	८	१	१		१,४०,२
२०	चितवन	१	५		१	१,८८,८
	जम्मा	२२	२०	१	२	

प्रदेश-४						
क्र.सं.	जिल्ला	गाउँपालिकाको संख्या	नगरपालिकाको संख्या	उप-महा न.पा.संख्या	महा न.पा. संख्या	क्षेत्रफल (हे.)
२३	नवलपरासी (बर्दघाट पुर्व)	४	४			१,२३,१

प्रदेश-५

क्र.सं.	जिल्ला	गाउँपालिकाको संख्या	नगरपालिकाको संख्या	उप-महा न.पा.संख्या	महा न.पा. संख्या	क्षेत्रफल (हे.)
२१	तनहुँ	६	४			५६२
२२	पाल्पा	८	२			२५,०९८
२३	नवलपरासी (बर्दघाट पश्चिम)	४	३			१,२३,१३९
२४	रूपन्देही	१०	५	१		२३,५०५
२५	कपिलवस्तु	४	६			२२,३८६
२६	अर्घाखाँची	३	३			४६,६१६
२८	प्युठान	७	२			३,०५२
२९	दाङ	७	१	२		२,४८,१४०
३०	बाँके	६	१	१		८०,८७२
३१	बर्दिया	२	६			७०,१३२
	जम्मा	५७	३३	४		

प्रदेश-६

क्र.सं.	जिल्ला	गाउँपालिकाको संख्या	नगरपालिकाको संख्या	उप-महा न.पा.संख्या	महा न.पा.संख्या	क्षेत्रफल (हे.)
२७	सल्यान	७	३			३२,६४९
३२	सुर्खेत	४	५			१,१४,६४०
	जम्मा	११	८			५,४९,४८४

प्रदेश-७

क्र.सं.	जिल्ला	गाउँपालिकाको संख्या	नगरपालिकाको संख्या	उप-महा न.पा.संख्या	महा न.पा.संख्या	क्षेत्रफल (हे.)
३३	डोटी	७	२			३,७८९
३४	कैलाली	६	६	१		१,४४,९५०
३५	कञ्चनपुर	२	७			२३,३०८
३६	डडेलधुरा	२	५			३८,४९०
	जम्मा	१७	२०	१		२,१०,५३७
	कुल जम्मा	२३०	१७२	१२	४	१८,९६,२५१

१. वन तथा भू-संरक्षण मन्त्रालय अन्तर्गतका ८८ इकाईहरू

- वन कार्यालयहरू (३१ जिल्ला)
- भू-संरक्षण कार्यालयहरू (३१ जिल्ला)
- वनस्पति कार्यालयहरू ५ (कैलाली, बाँके, मकवानपुर, धनुषा, र इलाम)
- राष्ट्रिय निकुन्ज र वन्यजन्तु आरक्षहरू ६ (पर्सा, चितवन, बाँके, बर्दिया, शुक्ला कोशी टप्पु)
- वन अनुसन्धान र अन्य बिभाग तथा क्षेत्रीय निर्देशनालयहरू- १०
- केन्द्रीय तथा क्षेत्रीय वन तालिम केन्द्रहरू-६

२. कृषि विकास मन्त्रालय अन्तर्गतका २३ इकाईहरू

- कृषि विकास कार्यालयहरू (१७ जिल्ला)
- विभाग तथा क्षेत्रीय निर्देशनालयहरू- ६

३. पशुपन्छी विकास मन्त्रालय अन्तर्गतका २३ इकाईहरू

- पशु सेवा कार्यालयहरू (१७ जिल्ला)
- विभाग तथा क्षेत्रीय निर्देशनालयहरू- ६

४. सिंचाई मन्त्रालय अन्तर्गतका ८ इकाईहरू

- जल उत्पन्न प्रकोप नियन्त्रण डिभिजन कार्यालयहरू (सिरहा, जनकपुर, परवानी मकवानपुर, रुपन्देही र धनगढी)-६
- जनताको तटबन्ध कार्यालय : जलेश्वर-१
- जल उत्पन्न प्रकोप व्यवस्थापन विभाग-१

४. विश्व विध्यालयहरू (२ वटा)

- त्रिभुवन विश्व विध्यालय
- काठमाडौँ विश्व विध्यालय

५. गैर-सरकारीसंस्थाहरू (१२ वटा)

६. राष्ट्रिय प्रकृति संरक्षण कोष

ड.) कार्यक्रम संचालन भएका जिल्ला तथा नदी प्रणालीहरू

क्र.सं.	जिल्ला	नदी प्रणाली	क्र. सं.	जिल्ला	नदी प्रणाली
१	इलाम	लोदिया	१७	नवलपरासी	झरेही-भलुही
२	झापा	विरिङ्ग	१८	रुपन्देही	घोडहा
३	मोरङ्ग	लोहेन्द्रा	१९	कपिलवस्तु	वाणगंगा
४	सुनसरी	सर्दु-सेउती-सुनसरी	२०	पाल्पा	अरुण
५	सिरहा	बलान	२१	अर्घाखाँची	रनसिं
६	सप्तरी	सुन्दरी, बलान र खाडो	२२	दाङ्ग	गुरुङ्ग, अर्जुन र महातिनी
७	उदयपुर	कंग-हडीया	२३	प्युठान	रामी
८	धनुषा	जलाद, औरही र रातु	२४	सल्यान	शारदा
९	महोत्तरी	रातु र मडाहा	२५	बाँके	रामी
१०	सिन्धुली	घाँघर	२६	बर्दिया	बबई
११	सर्लाही	लखनदेही	२७	सुर्खेत	फँलाटे र गोचे
१२	रौतहट	चाँदी, हर्दिया र लाल बकैया	२८	कैलाली	लिकमा कटेनी, मोहना
१३	बारा	बंगारी, दुधौरा र बकैया	२९	कन्चनपुर	खनीया, कामीकाटे, रतौला
१४	पर्सा	भेडहा	३०	डडेल्धुरा	पुन्तरा, रंगुन
१५	चितवन	बगाई र उपल्लो कयर	३१	डोटी	तुलिगांड
१६	मकवानपुर	बकैया र शक्ति, हिरामुनी			

नोट: बोलुड गरीएको नदी प्रणालीहरूमा जल उत्पन्न प्रकोप नियन्त्रण, वन, भूसंरक्षण, कृषि विकास, पशु सेवा र बनस्पति विभागहरू मार्फत एकीकृत कार्यक्रम सघन रूपमा संचालन भएको थियो ।

च.) समितिले स्वयम्ले कार्यान्वयन र संयोजन गरेका कामहरूको प्रगति

१. अनुसन्धान तथा प्रविधि विकास
२. नीति तथा कार्यविधि तर्जुमा
३. समन्वय गोष्ठी तथा क्षमता विकास तालीम
४. सामाजिक परिचालन
५. प्रचार-प्रसार
६. वार्षिक योजना निर्माण
७. अनुगमन
८. साझेदार निकायहरूलाई प्राविधिक टेवा
९. नविन सोचका कार्यक्रम
१०. समितिको प्रशासनिक तथा व्यवस्थापकीय कामको प्रगति

१ अनुसन्धान तथा प्रविधि विकास

१. अनुसन्धान कार्यलाई अगाडी बढाउन त्रिभुवन विश्वविद्यालयका वातावरण विज्ञान अन्तरक्रिया गरी MOU भइ २२ जिल्लाको पहिरो अध्ययन सम्पन्न भै प्रतिवेदन प्रकाशित भईसकेको छ भने थप १२ जिल्लाको पहिरो अध्ययन कार्यको प्रतिवेदन तयारी क्रममा रहेको छ ।
२. काठमाण्डौं विश्वविद्यालय सँग बाँस अनुसन्धानका लागि भएको सम्झौता बमोजिम कार्यक्रम अगाडी वढेको ।
३. रुपन्देहीको गजेडी ताल, बर्दियाको बढैया ताल तथा कैलालीको कोहीलवी ताल जिर्णोद्धार गरी पर्या-पर्यटनको विकास गर्ने कार्यको लागि नेपाली सेना मार्फत कार्य जारी ।
४. नदीजन्य पदार्थ व्यवस्थापन तथा खोला किनारा संरक्षणको नमुना स्थल विकासको लक्ष्यमा जिल्ला भू-संरक्षणको सहयोगमा नवलपरासी जिल्लाको केरुंग खोला र सिरहा जिल्लाको मैनावती खोलामा दोस्रो वर्षको कार्य सम्पन्न भएको ।
५. चुरे संरक्षण क्षेत्रमा वातावरणीय मुल्यांकनको कार्यन्वयनको अवस्था सम्बन्धि अध्ययन सम्पन्न ।
६. राष्ट्रिय प्रकृति संरक्षण कोष संग चुरे क्षेत्रमा पाइने faunal diversity सम्बन्धि अध्ययनको लागि सम्झौता भई कार्य जारी रहेको ।

समाजिक परिचालन को लागि छनौट भएका गैर सरकारी संस्थाहरु निम्नानुसार छन ।

प्रदेश स्तरीय सामाजिक परिचालन कार्यक्रम				
क्र.सं	संस्थाको नाम	जिल्ला	प्रदेश	नदी प्रणाली नाम
१	सामाजिक सेवा तथा वातावरण संरक्षण मंच, नेपाल	ईलाम	१	बिरिंग
२	सामुदायिक विकाश समाज	मोरङ	१	लोहन्द्रा
३	सामुदायिक सुधार केन्द्र	धनुषा	२	जलाईद
४	वाल तथा महिला सेवा केन्द्र	बारा	२	बकैया
५	बाल संरक्षण सामुदायिक अध्ययन केन्द्र	धनुषा	२	बलान
६	सामुदायिक पुनरुथान सेवा संस्थान नेपाल	सिन्धुली	३	बगाई
७	ग्रामिण आर्थिक विकाश संघ (REDA)	पाल्पा	५	महतिनी
८	तराई दलित सरोकार केन्द्र	रुपन्देही	५	राप्ती
९	लुम्बिनी सामाजिक विकाश केन्द्र	अर्घाखाची	५	वाणगंगा
१०	वातावरण सुधार समाज	सुर्खेत	६	फलाटे
११	Dynamism in Social Development (DIDS) JV Golden Future	कैलाली	७	लिक्मा कटै
१२	सामाजिक कल्याण र सहायता संगठन नेपाल	कैलाली	७	रंगुन

५. प्रचार-प्रसार

१. चुरे सम्बन्धि श्रव्य दृश्य प्रशारण गरीएको ।
२. चुरे दिवस को अवसरमा कपिलवस्तु जिल्लाको बाणगंगा नदी किनारमा प्रदेश ५ मुख्यमन्त्री ज्युको प्रमुख अतिथ्यमा वृक्षारोपण कार्य गर्नुको साथै चुरे नोटबुक झोला र ब्याच वितरण साथै स्थानीय समुदायलाई फलफुलको विरुवा वितरण गरिएको ।
३. चुरे सम्बन्धि जनचेतना अभिवृद्धिको लागि रेडियो जिङ्गल (PSA) नेपाली, मैथिली, भोजपुरी, अबधी, तामाङ्ग र थारु भाषा गरी ६ भाषामा तयार भई कार्यक्रम लागु भई ३१ जिल्लाहरुमा र काठमाडौँ उपत्यकामा समेत गरी ३२ वटा एफ. एम.बाट प्रसारण गरिएको ।

५. चुरे सम्बन्धि प्रचारमुलक नोटबुक तथा चुरे डायरी प्रकाशन तथा वितरण भएको ।
६. श्रव्य-दृश्य विभिन्न राष्ट्रिय तथा स्थानीय स्तरको टेलिविजनबाट प्रसारण भएको
७. विभिन्न पत्र-पत्रिकामार्फत चुरे सम्बन्धि संदेशमूलक विज्ञापन प्रकाशन गरीएको

६. वार्षिक योजना तर्जुमा

१. समितिले आ. व. २०७४/७५ को लागि कार्यक्रम प्रस्ताव गर्न बजेट शिलिड. सहितको रणनीतिक मार्गदर्शन प्रदान गरेको
२. विषयगत मन्त्रालयहरुले पनि मातहतका क्षेत्रिय निर्देशनालयहरु र विभागहरुलाई चुरे क्षेत्रको कार्यक्रम तथा बजेट तर्जुमा गर्न रणनीतिक मार्गदर्शन प्रदान
३. विभागहरुले जिल्ला स्थित कार्यालयहरुलाई मार्गदर्शन
४. जिल्ला स्तरमा योजनाहरुको समीक्षा तथा अनुमोदन
५. क्षेत्र र केन्द्र स्तरमा योजनाहरुको समीक्षा गरी आ.व. ०७४/७५ मा १७६ आयोजनाहरुको लागि १ अरब ८२ करोड ४८ लाख ३५ हजार लागतको कार्यक्रमहरु भएको योजना प्रस्ताव तयार भएकोमा सोही कार्यक्रम चालु आ. व. २०७४/७५ कोलागि स्वीकृत भै काम संचालन भएको छ ।

७. अनुगमन

केन्द्रबाट प्रत्येक क्षेत्रमा अध्यक्ष तथा सदस्यहरुलाई जिम्मेवारी तोकिए अनुसार पटक पटक जिल्लाहरुमा अनुगमन गरी पृष्ठपोषण दिने काम भएको थियो र साथै क्षेत्रिय निर्देशनालयहरुबाट आफ्नो क्षेत्रमा भए गरेको कार्यहरुको अनुगमन गरीएको ।

८. साझेदार निकायलाई टेवा तथा प्राविधिक सहयोग

समितिको पाँच कार्यक्षेत्र मोरङ्गको सलकपुर, धनुषाको महेन्द्रनगर, मकवानपुरको हेटौडा, रुपन्देहीको वुटवल र कैलालीको लम्कीमा स्थापना गरी अनुसन्धान र जिल्ला स्थित साझेदार निकायहरुलाई टेवा पुग्ने गरी प्राविधिक सहयोग र सहजीकरण गर्ने कार्य जारी रहेको छ ।

९. नवीनतम सोंचका कार्यक्रमहरु

चुरेमा आश्रीत उपल्लो तटका विपन्न जनता र चुरेको विनास बाट प्रभावित तल्लो तटीय जनताको जीविकोपार्जनका लागि सिरहा र सप्तरी जिल्लाका ७५/७५ घरधुरी छनौट गरी RECOFT Nepal भन्ने संस्थाको सहयोगमा जनता संग चुरे कार्यक्रम संचालन गरीएको ।

१०. समितिको प्रशासनिक तथा व्यवस्थापकीय कामको प्रगति

क. संगठन तथा नियमावलीहरू

१. समितिको परिमार्जित संगठन तथा दरवन्दी संरचना मस्योदा तयारी

ख. जनशक्ति व्यवस्थापन

१. नेपाल सरकार बाट निम्नानुसार तहका प्राविधिक तथा प्रशासनिक कर्मचारी काजमा प्र
क. उपसचिव सरहका ४ जना
ख. शाखा अधिकृत सरहका ८ जना
ग. नायब सुब्बा सरहका १० जना
२. समितिले खुला प्रतिष्पर्धात्मक विधिद्वारा नियुक्त गरेका
क. वन तथा जलाधार विज्ञ ३ जना
ख. भुगर्भविद ३ जना
घ. इन्जिनियर २ जना
ड. कम्प्यूटर इन्जिनियर-१, कम्प्यूटर अपरेटर-२ गरी ३ जना
ड. हलुका सवारी चालक ९ जना
च. कार्यालय सहयोगी ५ जना

ग. भौतिक सुबिधा

१. हाल समितिको केन्द्रीय सचिवालय, खुमलटारमा स्थापना भई संचालनमा रहेको
२. क्लष्टर कार्यालयहरू क्रमशः मोरङको सलकपुर, धनुषाको महेन्द्रनगर, मकवानपुरको हेटौडा, रुपन्देहीको बुटवल र कैलालीको लम्कीमा स्थापना गरी संचालनमा रहेको ।
३. यस समितिमा हाल खरिद तथा नेपाल सरकारबाट हस्तान्तरण भै प्राप्त भएको जम्मा १४ वटा जीप, १४ वटा मोटरसाइकल र ४ वटा स्कुटर रहेको छ ।

घ. प्रकाशनहरू

१. वार्षिक प्रगति पुस्तिका तयारी तथा प्रकाशन
२. पोस्टर तथा पम्पलेटहरू

छ) साझेदार निकायहरूको विस्तृत कार्यक्रम र प्रगतिको अवस्था

१. क्षेत्रीय निर्देशनालयहरूको एकमुष्ठ कार्यक्रम र प्रगति (वन, कृषि तथा पशुसेवा)

रकम रु. लाखमा

क्र.सं.	कार्यक्रम	इकाई	वार्षिक लक्ष्य		वार्षिक प्रगति	
			परिमाण	बजेट	परिमाण	बजेट
क	चालु खर्च अन्तर्गतका कार्यक्रमहरू					
१	कार्यक्रम अनुगमन खर्च	आ.अ	१५	३०	१५	२६.९५
	चालु खर्चको जम्मा			३०		२६.९५
	चालु र पुँजीगत खर्चको जम्मा			३०		२६.९५

भौतिक प्रगति प्रतिशत १००.

वित्तीय प्रगती प्रतिशत ८९.८३

२. केन्द्रीय तथा क्षेत्रीय वन तालिम केन्द्रहरूको एकमुष्ठ प्रगति

रकम रु. लाखमा

क्र.सं.	कार्यक्रम	इकाई	वार्षिक लक्ष्य		वार्षिक प्रगति	
			परिमाण	बजेट	परिमाण	बजेट
क	चालु खर्च अन्तर्गतका कार्यक्रमहरू					
१	प्रारम्भिक वातावरणीय परिक्षण प्रतिवेदन तालिम (रा.प.तृ.र रा.प.अनं प्रथम क्षेत्रीय कर्मचारी) ७ दिने	पटक	१	६	१	५
२	वैज्ञानिक वन व्यवस्थापन तालिम र प्रारम्भिक वातावरण परिक्षण प्रतिवेदन तालिम (१० दिने)	पटक	१	८	१	७
३	सर्वे डिजाइन तथा लागत अनुमान तालिम - सिभिल इन्जिनियर, स्वाइल कन्जरभेसन क्रियाकलाप, बायोइन्जीनियरिंग, नर्सरी र वृक्षारोपण (१० दिने)	पटक	२	१२	२	१२

४	सिप विकास र जन चेतना तालिम तथा गोष्ठी	पटक	३	२८	३	२१
५	जि.पि.एस./ जि.आई.एस तालिम (१० दिने)	पटक	३	२४	३	२२
६	आई.ई.ई. / ई.आई.ए तालिम रेन्जर स्तरीय	पटक	१	८	१	७
७	विकासका लागि वन संरक्षण र व्यवस्थापन (सेवाकालिन) रा.प.अन.प्र. कर्मचारी स्तरीय		१	१६	१	१६
८	कार्यक्रम अनुगमन खर्च		६	८	६	७
	चालु खर्चको जम्मा			११०.५९		९७.५९
	चालु र पुँजीगत खर्चको जम्मा			११०.५९		९७.५९

भौतिक प्रगति प्रतिशत १०० वित्तिय प्रगति प्रतिशत ८८.२४

३. नेपाली सेनाबाट संचालित कार्यक्रमहरुको एकमुष्ट कार्यक्रम र प्रगति

क्र. स.	कार्यक्रम	इकाई	रकम रु. लाखमा			
			वार्षिक लक्ष्य परिमाण	बजेट	वार्षिक प्रगति परिमाण	बजेट
क	पुँजीगत खर्च अन्तर्गतका कार्यक्रमहरु					
१	क्षेत्रग्रस्त भुमि पुनारुथान (सप्तरी, सिन्धुली, नवलपरासी)	घ.मी.	३	१७४	२.६७	१६३
२	प्रविधिमुलक ताल तलैया तथा सिमसार क्षेत्र संरक्षण -जिर्णद्वार तथा व्यवस्थापन (कोइलही ताल कैलाली, बढैया ताल बर्दिया, गजेडी ताल रुपन्देही, कमल दह सिरहा)	मी.	४	६१४	१.९१	४४९
	पुँजीगत खर्चको जम्मा			७८८		६११.३
	कुल खर्चको जम्मा			७८८		६११.३

भौतिक प्रगति प्रतिशत १०० वित्तिय प्रगति प्रतिशत ७७.५८

४. भू तथा जलाधार संरक्षण विभाग तथा मातहतका निकायहरुबाट संचालित कार्यक्रमहरुको एकमुष्ट प्रगति

रकम रु. लाखमा

क्र.सं.	कार्यक्रम/क्रियाकलापका	इकाई	वार्षिक लक्ष्य		वार्षिक प्रगति	
			परिमाण	बजेट	परिमाण	बजेट
	पूँजीगत खर्च अन्तर्गतका कार्यक्रमहरु					
१	क्षतिग्रस्त भूमी पुनरुत्थान (चुरे पहाडमा)	हेक्टर	२८	४२	१८	४२
२	पुरानो संरक्षण कार्यको व्यवस्थापन तथा रेखदेख	पटक	४	७	४	७
३	गल्छी, पहिरो तथा खहरे रोकथाम	वटा	१४०	१३९०	१४३	१३०७
४	पानी मूहान संरक्षण/कुवा/इनार उत्खनन परिक्षण तथा पानी व्यवस्थापन	वटा	१२५	२५०	१२६	२२०
५	नदी तथा खोला किनारा व्यवस्थापन (स्पर, डाइक, वायोइन्जिनियरिङ)	कि. मि.	४२	१११२	४१	१०३६
६	रेन वाटर/रनअफ हार्भेस्टिङ ड्याम	वटा	५६	५६०	५७	४९०
९	सिचाई कुलो संरक्षण, मर्मत तथा सुधार	कि. मि.	३६	१७८	३२	१५६
१०	सर्वे क्षेत्र /ताल तलैया/संरक्षण पोखरी निर्माण वा संरक्षण (चुरे तथा भावर क्षेत्रमा)	वटा	१२१	४८०	११२	४३२
	पूँजीगत खर्चको जम्मा			४०१८.३८		३६९०.४७
	चालु खर्च अन्तर्गतका कार्यक्रमहरु					
१	उपभोक्ता स्तरमा कम खर्चिलो अभ्यास सहित भू संरक्षण प्रविधि तालिम ३ दिन १५ जनाको दरले	गोटा	२४	२२	२१	१९
२	सम्पादित क्रियाकलापको संगालो (ACTIVITY PROFILE)	हेक्टर	३१	१६	२८	१४
३	कार्यक्रम अनुगमन खर्च	गोटा	१३५	५६	१३४	५५
४	कार्यालय संचालन तथा मर्मत सम्भार	जिल्ला	४०	७२	३७	६६
	चालु खर्चको जम्मा			१६५		१५४
	कुल जम्मा			४१८३.३९		३८४४.१९

भौतिक प्रगति ९६.५४

वित्तीय प्रगति ९१.८९

५. रा.नि. तथा वन्य जन्तु संरक्षण विभाग र अन्तर्गतका निकायहरूको एकमुष्ट बजेट तथा प्रगति

क्र. स.	क्रियाकलाप	इकाई	बार्षिक लक्ष्य		बार्षिक प्रगति	
			परिमाण	बजेट	परिणाम	बजेट
अ) पूँजीगत खर्च अन्तर्गतका कार्यक्रमहरू						
१	तल्वेल्वा खोला नियन्त्रण-भुरीगाउँ बर्दिया	वटा	१	१०	१	९.७३
२	चूरे क्षेत्रमा डडेलो नियन्त्रण	नभएको	१३	२६	१३	२५.७०
३	पानी मूहान/पानी पोखरी (निर्मा, संरक्षण तथा मर्मत सम्भार समेत)	वटा	१९	९५	१८	८९.३६
४	माटोको ड्याम / वर्षातको पानी संकलन पोखरी निर्माण	वटा	८	१६	६	१०.९०
५	बांसको कलमी लगायतका विरुवा खरीद तथा वृक्षारोप (तारवार सहित)	हेक्टर	१२	३१	१२	३१.००
६	बायोग्याँस निर्माण गर्न अनुदान	संख्या	१००	२०	६६	१३.२०
७	मध्यवर्ती सा.व. समूहलाई आय आर्जन कृयाकलापको लागि समूहगत अनुदान	समूह	२	५	२	५.००
८	अग्नि रेखा / वन पथ निर्माण	कि. मि.	५	५	५	४.९९
९	अग्नी रेखा मर्मत/ संभार	कि. मि.	८०	८	८०	७.९८
१०	सिमसार व्यवस्थापन (भागलपुर, कुशवाहा र कमलपुर)	वटा	४	३२	४	३२.००
११	चूरे क्षेत्रमा अनुगमन/अवलोकन मचान/फायर वाच टावर निर्माण	वटा	३	६	२	४.००
पूँजीगत खर्च कार्यक्रमको जम्मा:				२५४		२३३.८६
आ) चालु खर्च अन्तर्गतका कार्यक्रमहरू						
१	कार्यक्रम अनुगमन खर्च	नदी प्रणाली	१७	११.११	१५.८	९.८९
२	कार्यालय संचालन तथा मर्मत सम्भार	वटा	६	१४.०६	५.४	११.३८
ख) चालु खर्च कार्यक्रमको जम्मा:				२५.१७		२१.२७
कुल जम्मा खर्च				२७९.१७		२५५.१३

भौतिक प्रगति प्रतिशत ८५.२६

वित्तीय प्रगति प्रतिशत ९१.३९

६. वन अनुशन्धान तथा सर्वेक्षण विभाग

बजेट रु लाखमा

कार्यक्रम/ क्रियाकलाप	इकाई	वार्षिक लक्ष्य		वार्षिक लक्ष्य	
		परिमाण	बजेट	परिमाण	बजेट
पूँजीगत खर्च अन्तर्गतका कार्यक्रमहरू					
भु-उपग्रहमा आधारित चुरे क्षेत्रको वन नक्सा अध्यावधिक गर्ने (प्रदर्शनी स्थल निर्माण)	वटा	३	२५.००	३	२५.००
चुरे क्षेत्रमा रहेका स्थाई प्लटहरूमा पुन मापन गर्ने	संख्या	१	११५.००	१	११५.००
पूँजीगत जम्मा			१४०.००		१४०.००
चालु खर्च अन्तर्गतका कार्यक्रमहरू					
कार्यक्रम अनुगमन खर्च	पटक	१	२.४१	१.	२.४१
चालु जम्मा			२.४१		२.४१
कुल जम्मा			१४२.४१		१४२.४१

भौतिक प्रगति प्रतिशत १००

वित्तिय प्रगती प्रतिशत १००

७. वन विभाग तथा मातहतका निकायहरूबाट संचालित कार्यक्रमहरूको एकमुष्ठ प्रगति

रकम रु. लाखमा

क्र.सं	कार्यक्रम/क्रियाकलापका	इकाई	वार्षिक लक्ष्य		वार्षिक प्रगति	
			परिमाण	बजेट	परिमाण	बजेट
क	पुंजीगत खर्च अन्तर्गतका कार्यक्रमहरू					
१	नयाँ स्थायी नर्सरी निर्माण तथा संचालन र व्यवस्थापन	वटा	८	२७	७	२३
२	नर्सरी मर्मत, सुदृढीकरण र व्यवस्थापन	वटा	१०३	३१	७८	२५
३	बिभिन्न काठ, डालेघाँस, दाउरा, गैह्र काष्ठ वन पैदावार रुख प्रजातिका (बाँस, अमृसो, नेपियर बाहेक) विरुवा उत्पादन/खरिद तथा वितरण	वटा	३८०८	३४३	३७४२	३३४
४	जलथल वन क्षेत्रको संरक्षण र व्यवस्थापन कार्ययोजना निर्माण(झापा)	जिल्ला	१	१०	१	१०
५	धनुषाधाम संरक्षित वनको व्यवस्थापन योजना कार्यान्वयन सहयोग	वटा	१	५०	१	५०
६	बैज्ञानिक वन व्यवस्थापन कार्ययोजना तयारी तथा कार्यान्वयन (सा.व., साझेदारी वन)	वटा	४	३७	४	३७
७	स्कूल वन हरियाली विकास कार्यक्रम	वटा	२	०	२	०
८	कटस्लोप व्यवस्थापन	वटा	५	३	५	३
९	वनपथ/अग्नीरेखा निर्माण/मर्मत	कि. मि.	२०	१०	२०	१०
१०	वन सम्बर्धन कृयाकलाप संचालन	हेक्टर	५०	१३	५०	१३
११	मझेरा टापू बस्ती पुनर्स्थापना	नभएको	१	५०	०	०
१२	चुरे वन क्षेत्रमा वृक्षारोपण तथा पूनरोत्पादन प्रवर्धनका निमित्त पोखरी निर्माण (स्वीकृत नदी प्रणाली बाहेकको क्षेत्रमा)	वटा	४१	१२३	३९	११७
१३	अति संवेदनशील रहेका वन क्षेत्र (Hotspot) को तारबार मर्मत	हेक्टर	७०	१४	७०	१४

१४	जैविक वातावरणिय एवं भुस्खलनको हिसाबले अति संवेदनसल रहेका वन क्षेत्र (Hotspot) को तारवार सहित पुनरोत्पादन संरक्षण	हेक्टर	५०९	४६९	४९९	४५८
१५	विगत चार आ. व.हरु मा वितरण गरिएको वृक्षारोपणको अवस्थाको अनुगमन गरी प्रतिवेदन तयार गर्ने	प्रतिवेदन	९	५	८	४
१६	नदी उकास सार्वजनिक जग्गामा रुख प्रजाती, बांस, निगालो, अमृसो, डालेघांस तथा अन्य आयआर्जनका विरुवा रोपण तथा संरक्षण (समूह मार्फत अनुदान सहीत)	हेक्टर	२४६	७४	१७२	५५
१७	गत आर्थिक वर्षमा भएको वृक्षारोपणको गोडमेल, पुनरोपण, संरक्षण (हेरालु) र व्यवस्थान	हेक्टर	१२२४	१२२	११३०	१०७
१८	नदी प्रणलीको खाली, सार्वजनिक, पर्ति जग्गा एवम अतिक्रमणहटाइ खाली गरेको क्षेत्रमा तारबार र वृक्षारोपण गरी वन पुर्नस्थापना तथा संरक्षण	हेक्टर	६८३	६८३	५९२	६१२
१९	बृक्षारोपण गरिने क्षेत्रको पहिचान, छनौट एवम सिमाना निर्धारण	हेक्टर	१०	१०	१०	१०
२०	नदी उकास जग्गामा खयर, सिसौं, आदि प्रजातिका विउ छर्ने	के. जी.	६५२	९	५८३	९
२१	२ वर्षे बाँसको कलमी/राइजोम उत्पादन वा खरिद तथा रोपण	हजार वटा	९९	१४७	९०	१३८
२२	अम्रिसोको स्लीप खरिद तथा रोपण	हजार वटा	१०९५	३३	९९०	३०
२३	२ वर्षे विरुवा उत्पादन	हजार वटा	३६०	६९	२९१	६०
२४	जि. पि. एस. खरिद, कम्प्यूटर, ल्यापटप आदि खरिद	संख्या	४	४	५	४
	पूँजीगत खर्च अन्तर्गतको जम्मा			२३३३.३३		२११९.६४

ख	चालु खर्च अन्तर्गतको कार्यक्रम	इकाई	वार्षिक लक्ष्य		वार्षिक प्रगति	
			परिमाण	बजेट	परिमाण	बजेट
१	जि.वनक्षेत्र समन्वय समितिबाट संचालित कार्यक्रमको संयुक्त अनुगमन	पटक	४१	२०	३६	१६
२	चुरे दिवस	जिल्ला	३१	२०	२७	१६
३	चुरे क्षेत्रका सामुदायिक वनहरुला संरक्षणमूखी बनाउन सामुदायिक वन समूहहरुलाई अनुदान (कार्ययोजना परिमार्जन)	वटा	१६३	२५	१३३	१९
४	Activity Profileसहितको संयुक्त वार्षिक प्रगती प्रतिवेदन तयारी तथा	वटा	३१	१६	२५	१३
५	सार्वजनिक सुनुवाई (सवै कार्यान्वयन निकायको संयुक्त)	पटक	३३	९	२८	८
६	जिल्ला समन्वय समिति संचालन खर्च (बैठक ३ पटक र अफिस संचालन खर्च)	जिल्ला	३१	३१	२८	२६
७	कार्यान्वयन निकायहरुको जिल्ला स्तरीय समन्वय बैठक (चौमासिक रुपमा)	पटक	९३	९	७८	७
८	चुरे क्षेत्रमा चरिचरन नियन्त्रण तथा व्यवस्थापन (समूह संजाल लाई चरिचरण नियन्त्रणको लागि अनुदान)	जिल्ला	२३	१२	१९	९
९	ढुङ्गा गिट्टी बालुवा संकलन व्यवस्थापन, नियन्त्रण तथा अनुगमन (अनुगमन समितिमार्फत)	जिल्ला	२७	२८	२२	२०
१०	चोरी निकासी नियन्त्रण सम्बन्धी एकिकृत कार्ययोजना (इलाम, झापा, मोरङ. र पू.क्षे.व.नि., विराटनगर)	पट	१	१	०	०

११	चुरे क्षेत्रको संरक्षणको लागि अन्तरजिल्ला स्तरिय समन्वय बैठक (इलाम, झापा, मोरङ. र पू.क्षे.व.नि., विराटनगर)	पटक	३	२	०	०
१२	वन डढेलो नियन्त्रण संजाल निर्माण, डढेलो नियन्त्रण सामग्री खरिद तथा संजाललाई वितरण तथा परिचालन	क्षेत्र/ जिल्ला	२९	२९	२७	२४
१३	वन अतिक्रमण तथा वन पैदावारको चोरी निकासी नियन्त्रण तथा व्यवस्थापन	क्षेत्र/ जिल्ला	२८	३५	२३	२५
१४	कर्मचारी हरुको क्षमता अभिवृद्धि तालिम (LFLP MIS Training, लैङ्गिक तथा सामाजिक समावेशीकरण तालिम)	पटक	५	७	५	६
१५	नदि उकास जग्गा अमिन मार्फत छुट्याउने कार्यक्रम (सेवा करार)	पटक	२	४	०	०
१६	कार्यक्रम अनुगमन खर्च	नदी प्रणाली	३९	२९	३४	२०
१७	संचालन तथा मर्मत	वटा	३८	२७	३५	२२
	चालु खर्चको जम्मा			३०३		२३०
	कुल जम्मा			२६३६.०४		२३४९.७४
	भौतिक प्रगति ९२.१६		वित्तिय प्रगति ८९.१५			

८. कृषि विभाग तथा मातहतका निकायहरुबाट संचालित कार्यक्रमहरुको एकमुष्ट प्रगति

रकम रु. लाखमा

क्र.सं.	कार्यक्रम / क्रियाकलाप	इकाई	वार्षिक लक्ष्य		वार्षिक प्रगति	
			परिमाण	बजेट	परिमाण	बजेट
क	पूँजीगत खर्च अन्तर्गतका कार्यक्रमहरु					
१	साना सिंचाई कार्यक्रम	संख्या	२१२	२१२	१८७	१७५
२	वहुवर्षीय वाली / दुई बर्षे फलफुलको विरुवा रोपण (चुरे र भावर क्षेत्रमा)	हे	६५	१६	५५	१३
३	SALT प्रविधि प्रदर्शन प्लट स्थापना	स्थान	३	२	३	२
४	बेमौसमी तरकारी खेति	समूह	४३	८६	४०	७१
५	माहुरी विकाश कार्यक्रम	गोटा	१७०	२६	१५६	२१
	पूँजीगत खर्च अन्तर्गतको जम्मा			३४२		२८२
ख	चालु खर्च अन्तर्गतका कार्यक्रमहरु					
१	कार्यक्रम अनुगमन	गोटा	५२	११	५२	९
२	संचालन तथा मर्मत सम्भार	संख्या	५२	१०	५१	८
	चालु खर्च अन्तर्गतको जम्मा			२०		१७
	कुल जम्मा			३६२		२९९

भौतिक प्रगति ९१.०५

वित्तिय प्रगति ८२.५२

९. वनस्पति विभाग र अन्तर्गतका निकायहरूको एकमुष्ट प्रगति विवरण

रकम रु लाखमा

क्र. सं.	कार्यक्रम / क्रियाकलाप	इकाई	वार्षिक लक्ष्य		वार्षिक प्रगति	
			परिमाण	बजेट	परिमाण	बजेट
क	पूँजीगत खर्च अन्तर्गतका कार्यक्रमहरू					
१	स्थायी नर्सरी मर्मत तथा संचालन	संख्या	५	२	४	४.६८
२	चुरेको भिरालो जग्गामा तथा अन्य स्थानमा जडिबुटी विरुवा वृक्षारोपण	हेक्टर	८	६.४	७.४०	६.४
३	चुरेमा पाइने वनस्पति प्रजातिहरूको प्रदर्शनी स्थल स्थापना तथा व्यवस्थापन	वटा	५	१०	५	१०
४	आय आर्जन तथा जिविकोपार्जनको लागि चुरे क्षेत्र, सामुदायिक वन, सार्वजनिक जग्गा, नीजि जग्गा तथा नदी उकास क्षेत्रका विपन्नका लागि जडिबुटी खेती	समूह	५	१.२५	५	१.२५
५	रुख प्रजाति गैरकाष्ठ विरुवा उत्पादन	हजार वटा	१२५	११.२५	१२०	११.२५
६	जडिबुटी विरुवा उत्पादन	हजार वटा	७०	३.५०	६६	३.४६
७	लेमनग्रास, सिट्रोनेला, खसखसको स्लीप उत्पादन	हजार वटा	१००	५	९९	५
८	सामुदायिक विद्यालयमा जडिबुटी बाटिका निर्माण	वटा	२	१	२	१
९	श्रीखण्ड बाटिका निर्माण (फेन्सिङ्ग) तेश्रो चरण	वटा	१	१०	१	१०
१०	धनुषाधाम उद्यानमा अधुरो जलिय उद्यान फिनसिङ्ग	वटा	१	१३	१	१३

११	सा.ब/सा.ज/नदी उकास र तटबन्ध क्षेत्र/चरे, निजी जग्गा र अन्य क्षेत्रमा जडिबटी एवं सुगन्धित वनस्पति विस्तार	हेक्टर	२२	५.५	२०	५.४५
१२	रामापथेकस उद्यान पञ्चवर्षिय व्यवस्थापन कार्ययोजना कार्यान्वयन	संख्या	१	२५.० ०	१	२३.८३
१३	सिराहा वनस्पति उद्यान पञ्चवर्षिय व्यवस्थापन कार्ययोजना कार्यान्वयन	संख्या	१	१०.०	१	९.३७
१४	साकेला वनस्पति उद्यान पञ्चवर्षिय व्यवस्थापन कार्ययोजना कार्यान्वयन	संख्या	१	९५	१	८५.५१
१७	सिमरौनगढ वनस्पति उद्यान निर्माण	क्षेत्रल फल/स्थान	१	१०.०	१	९.२४
१८	वनस्पति उद्यान प्रवर्द्धन	वटा	१	१२.१ ७	१	१०.७३
१९	परामर्श सेवा	पटक	१	४.६५	१	३.२३
	पुजिगत खर्च कार्यक्रमको जम्मा			२२६		२१३.१५
ख	चालु खर्च अन्तर्गतको कार्यक्रम					
१	अनुगमन खर्च		२०	५.९७	१८	५.९७०
२	कार्यालय संचालन खर्च		१	३.४२	१.००	१.४५
	चालु खर्चको जम्मा			९		७.४२
	कुल जम्मा			२३५		२२०.६

भौतिक प्रगति प्रतिशत ९२.४५

वित्तीय प्रगति प्रतिशत ९३.७८

१०. राष्ट्रपति चुरे- तराई मधेश संरक्षण विकाश समिति

रकम रु. लाखमा

क्र.स.	कार्यक्रम	इकाई	वार्षिक लक्ष्य		वार्षिक प्रगति	
			परिमाण	बजेट	परिमाण	बजेट
क) पूँजीगत खर्च अन्तर्गतका कार्यक्रमहरू						
१	भवन निर्माण (केन्द्रिय कार्यालय तथा क्लस्टर कार्यालयहरू)	वटा	१	१५०.६९	१	५९.८६
२	मोटरसाइकल / स्कूटर खरिद	वटा	५	१२.५०	३	६.२६
३	मेसिनरी औजार (ल्यापटप, जि.पी.एस., वन मापण यन्त्रहरू, भर्टेक्स, वन सम्बर्धन औजार, डढेलो नियन्त्रण सामग्री खरिद)	क्षेत्र/ जिल्ला	२०	६५.२०	०	१०.७५
४	सागरनाथ वन विकास परियोजना मार्फत चुरे क्षेत्रलाई उपयोगि हुने विरुवा उत्पादन तथा वितरण -बहुवर्षीय समेत)	संख्या	१	५०.००	१	३६.६८
५	निजी नर्सरी मार्फत गुणस्तरिय विरुवा उत्पादन तथा वितरण (बहुवर्षीय समेत)	वटा	१	२५.००	१	१४.४०
६	चुरे पहाडमा हरियाली प्रवर्धन कार्यक्रम - सिरहा, सप्तरी, उदयपुर र दाङ्ग जिल्ला)	क्षेत्रफल / स्थान	१०	७५.६२	७	२६.२४
७	चुरे भावर क्षेत्रमा जल पूर्णभरण पोखरी निर्माण	क्षेत्रफल / स्थान	२	३५०.००	२	३२८.८६
८	प्राविधिकमूलक ताल तलैया तथा सिमसार क्षेत्र संरक्षण, जीर्णोद्धार तथा व्यवस्थापन - नेपाली सेना समेतको सहकार्यमा -क्रमागत दोस्रो चरण- बढैया ताल, गजेडी ताल, कोइलही ताल	वटा	३	१६.००	३	५५.७६
९	प्राविधिकमूलक ताल तलैया तथा सिमसार क्षेत्र संरक्षण, जीर्णोद्धार तथा व्यवस्थापन / नयाँ निर्माण -कमल दह, गैडहवा ताल, सिम्रोनगढ ताल, सतिनिया माई पोखरी, तारा ताल, मकरहिया ताल, आली ताल)	वटा	४	१३०.००	२	१४.००

१०	बारकुने दह संरक्षण कार्यक्रम, घोराही दाङ	वटा	१	१०.००	१	१०.००
११	एकिकृत नदी प्रणाली व्यवस्थापन - मोडेल साईट_ विकास कार्यक्रम - केरुङ्ग खोला, नवलपरासी र मैनावती खोला, सिरहा	संख्या	२	३००.००	२	२६४.००
१२	पहिरो रोकथाम नियन्त्रण -नमूना स्थल विकास	संख्या	२	१५०	२	१३४.४४
१३	कालीकोशी मूहान संरक्षण केरवन, १, मोरङ	क्षेत्रफल / स्थान	१	१०	१	७.९५
१४	गरीवका लागि सिंचाई कार्यक्रम, राष्ट्रपति चुरे नमुना गाऊँ -सप्तरी जिल्ला, हर्दिया-५ रकसाहा	वटा	१	७०	१	७०.००
१५	गरीवका लागि सिंचाई कार्यक्रम -पश्चिमी नहर प्रणाली जमुनिया धनुषा	संख्या	१	५५	१	५२.३२
१६	वैकल्पिक उर्जा प्रवर्धन कार्यक्रम / सोलार बती विकास - जमुनिया १,२, थुमहाना टोल, धनुषा	वटा	१००	५५	९५	५३.३०
१७	चुरेमा आश्रित उपल्लोतटीय क्षेत्रका जनताको जीवीकोपार्जन अभिवृद्धि सम्बन्धि कृयाकलाप	परिवार	१००	५०	१००	५०.००
१८	चुरे विनाशबाट प्रभावित तल्लोतटीय क्षेत्रका जनताको जीवीकोपार्जन अभिवृद्धि सम्बन्धि कृयाकलाप	परिवार	१००	५०	१००	५०.००
१९	आकस्मिक प्रकोप व्यवस्थापन कार्यक्रममा सहयोग	नभएको	१	११५	१	१०६.००
२०	पर्यापर्यटन क्षेत्र प्रवर्द्धन (जोरायल गाँउ पालिका डोटी, शान्ती कुन्ज मधुवनधाम कपिलवस्तु,कालिका सा.व. दाग, वेदकोट ताल कन्चनपुर, कोरारी ताल धनुषा, दुधमति शान्ती वाटिका धनुषा, तिनकुने पोखरी इलाम, हंसपुर गाँउपालिका धनुषा, सन्तराम स्थान महोत्तरी)	संख्या	१०	१८०	८	१४३.९०

२१	चुरे संरक्षण तथा व्यवस्थापन संग सम्बन्धित शोधपत्रको निमित्त सहयोग	संख्या	२०	९	१७	८.८४
२२	चुरे संरक्षण तथा व्यवस्थापन संग सम्बन्धित विषयमा अनुसन्धान	संख्या	३	५१.१४	१	३.०५
२३	वैज्ञानिक र कार्यमूलक अनुसन्धान तथा प्रविधि विकासको लागी अनुदान (त्रि.वि.वि., NAST, NTNC आदि)	संख्या	५	232.5	३	१३४.५४
२४	वैज्ञानिक र कार्यमूलक अनुसन्धान तथा प्रविधि विकासको लागी अनुदान (का.वि.वि.)	संख्या	१	११६.३	१	५८.००
२५	ऐन, नियम, नीति, कार्यनीति, मार्गदर्शन, गुरुयोजना, निर्देशिका तयारी तथा प्रकाशन	पटक	१	१४.	१	६.६७
२६	नदीजन्य पदार्थ उत्खनन् तथा संकलन सम्बन्धि कार्यविधिको प्रकाशन, सार्वजनिक जानकारी दिने सम्बन्धि कार्यक्रम तथा कार्यविधिको सम्बन्धमा अन्तरकृया छलफल	नभएको	१४	१३.	८	७.३६
२७	गैर सरकारी संस्था मार्फत सामाजिक परिचालन	क्षेत्र/ जिल्ला	३०	१७९	१२	१६८.८५
२८	वार्षिक प्रगती प्रतिवेदन प्रकाशन (५००प्रति)	पटक	१	३	१	२.७९
२९	वार्षिक योजना पुस्तीका प्रकाशन (५०० प्रति)	पटक	१	३	०	०.००
३०	दराज,सोफा सेट ,टेबल, कम्प्युटर टेबल, मेच, कुर्सि,ल्याब टेबल, पुस्तकालय दराज, कोठा पार्टिसन	संख्या	१	५.००	१	२.४६
पूँजीगत खर्च कार्यक्रमको जम्मा				२५४५.८२		१८८७.५७

ख) चालु खर्च अन्तर्गतको कार्यक्रमहरू		इकाई	वार्षिक लक्ष्य		वार्षिक	
			परिमाण	बजेट	परिमाण	बजेट
१	बैठक भत्ता	जिल्ला	४४	४३.७६	३१	३१.०१
२	सवारी चालक	जना	५५	८२	३८	५६.२७
३	सहजीकरण शिप तालिम	पटक	५६	२०४.१	२१	७७.२०
४	चुरे संरक्षण नोटबुक प्रकाशन तथा वितरण	हजार वटा	१५०	१०२.५	७५	५१.३१
५	आदिवासी कलामा आधारित चुरे संरक्षण शिक्षा प्रवर्धन	पटक	१३४	६८.	६६	३३.४१
६	चुरे दिवस	पटक	१	३.	१	३.००
७	IEE/EIA स्वीकृतिको स्थलगत अवलोकन तथा कार्यान्वयनको अनुगमन कार्यक्रम	पटक	४१	३४.	३०	२५.००
८	चुरे क्षेत्रबाट प्रभावित असहाय नागरिकहरूलाई पर्यापर्यटन कार्यक्रम	वटा	१	२०.	१	२०.००
९	छात्रवृत्ती	जना	६	१५.	६	१५.००
१०	उपभोग खर्च - तलब, महंगी भत्ता, पोशाक		१२६	१९५.११	४६	१४३.००
११	कार्यालय सम्बन्धि खर्च		३३७०२६	१३३.१९	३०६२३६	१२१.३०
२३	बिशेषज्ञ सेवा र परामर्श खर्च	जना	१	१२७.०१	१	६९.००
२४	आन्तरिक भ्रमण खर्च	पटक	१	५.	०	२.२५
२५	अन्य बिबिध खर्च	नभएको	१	५.	१	४.९०
चालु खर्च कार्यक्रमको जम्मा				१०३८.१२		६५२.००
कुल जम्मा खर्च				३५८३.९४		२५४०.००

भौतिक प्रगति प्रतिशत ९०.७८

वित्तिय प्रगति प्रतिशत ७०.८८

११. जल उत्पन्न र अन्तर्गतका निकायहरूको एकमुष्ट बजेट तथा प्रगति

रकम रु. लाखमा

क्र.सं	कार्यक्रम / क्रियाकलाप	इकाई	वार्षिक लक्ष्य		वार्षिक प्रगति	
			परिमाण	बजेट	परिमाण	बजेट
क	पूँजीगत खर्च तर्फको कार्यक्रम					
१	तटबन्ध निर्माण, रिभेटमेन्ट निर्माण कार्य तथा नदि नियन्त्रण कार्य	कि.मि.	२१.७८	३५७८.८७	२१.२२	३४७९.४५
२	स्वर स्टड निर्माण कार्य, ए.फ.एस.(AFS) निर्माण कार्य	वटा	८२	१३२१.६८	७९	१२११.९८
३	इन्लेट / आउट लेट संरचना निर्माण कार्य	वटा	११	१६५	११	१६१.४
४	नदि च्यानलाइजेशन, प्लम कंक्रीट वाल, ग्याविन वाल, टो वाल तथा स्लोप स्टेवलाईजेसन कार्य	मी.	१८५०	४५७.५	१८०२.६	४४८.२३
५	DPR तथा गुरुयोजना तयारी	वटा	१	१०	१	९.६५
६	Institutional Development, Technical Assistance Environmental Protection work and Bio-Engineering work	पटक	२	२५	२	२५
	पूँजीगत खर्च कार्यक्रमको जम्मा			५५५८.०५		५४२३.७१
ख	चालु तर्फको कार्यक्रम					
१	कार्यक्रम अनुगमन तथा मूल्यांकनको	पटक	१	२.५५	१	२.५५
	चालु खर्चको जम्मा			२.५५		२.५५
	कुल जम्मा			५५६०.६		५४२६.२६

भौतिक प्रगति प्रतिशत ९७.४१

वित्तिय प्रगति प्रतिशत ९७.५८

१२. पशु सेवा विभाग तथा अन्तर्गतका निकायहरुको प्रगति

रकम रु लाखमा

क्र.स.	क्रियाकलापको नाम	इकाइ	वार्षिक लक्ष्य		वार्षिक प्रगति	
			परिमाण	बजेट	परिमाण	बजेट
क) पूँजीगत खर्च अन्तर्गतका कार्यक्रमहरु						
१	बधुवा प्रणालीमा पशु पालन प्रवर्धन	संख्या	१२६४	१२६.४०	११६०	१०८.७०
२	चरे क्षेत्रमा सिमान्तकृत तथा पिछडीएको समुदायको लागि बंगुरको पाठापाठी १०० प्रतिशत अनुदानमा वितरण	गोटा	२७५	११.००	२५८	९.४६
३	चरे क्षेत्रमा बंगुरपालनमा आवद् कृषको बंगुर खोर सुधार कार्य	गोटा	१७०	८.५०	१५५	७.३१
४	चूरे क्षेत्रमा चरिचरन गर्ने पशुको नप्ल सुधार गरी थोरै र उत्पादनशिल पशु विस्तारको लागि कृतिम गर्भाधान तालिम तथा सामाग्री सहयोग	जना	४	२.००	३	१.७२
५	स्टल फिडिडको लागी युरिया १०० प्रतिशत अनुदानमा मोलासेस मिनिरल ब्लक वितरण	गोटा	३०००	६.००	२७६१	५.१६
६	हरियाली प्रवर्धन कार्यक्रम	हे.	२४	३.१०	२२.७३	२.६७
७	पशुपालनमा आवद् कृषकलाइ १०० प्रतिशत अनुदानमा बहुबर्षे घाँसको सेट्स र वेर्ना वितरण (हरियाली प्रवर्धन)	गोटा	४७०००	२.३५	४२८९३	२.०२

क्र.स.	क्रियाकलापको नाम	इकाइ	वार्षिक लक्ष्य		वार्षिक प्रगति	
			परिमाण	बजेट	परिमाण	बजेट
८	पशुपालनमा आवद्ध कृषकलाई १०० प्रतिशत अनुदानमा भुईँ घाँसको वीउ वितरण	के.जी.	१२०४८	३६.००	११२९७	३०.९६
९	चरे क्षेत्रको नदी उकासको जग्गामा जिल्ला वन कार्यालयको समन्वयमा भुईँघाँस तथा डाले घाँसको विरुवा रोपण कार्यक्रम	हेक्टर	५०	२.५०	४५.१०	२.१५
१०	भिरालो जग्गामा घाँस खेति प्रविधि विस्तार (नमुना घाँस ब्लक बनाउने ५ स्थानमा)	हे.	१०	०.५०	८	०.४३
११	हिउदे घास वितरण	हे.	३९	३.९०	३४	३.३५
१२	सहकार्यमा बायोग्यास निर्माण अनुदान (समूहगत रूपमा)	गोटा	५५०	११०.००	५२१	९४.६०
	पुजिगत खर्च अन्तरगतको जम्मा			३१२.२५	५९१५८	२६८.५४
ख	चालु खर्च अन्तर्गतका कार्यक्रमहरु			०.००		
१	कार्यक्रम अनुगमन निरिक्षण	पटक	७८	१३.२६	७७	११.४०
२	संचालन तथा मर्मत सम्भार	पटक	१७	१०.५०	१६	९.०३
	चालु खर्च अन्तर्गतको जम्मा			२३.७६	९३	२०.४३
	कुल जम्मा			३४७.०१		२८८.९७

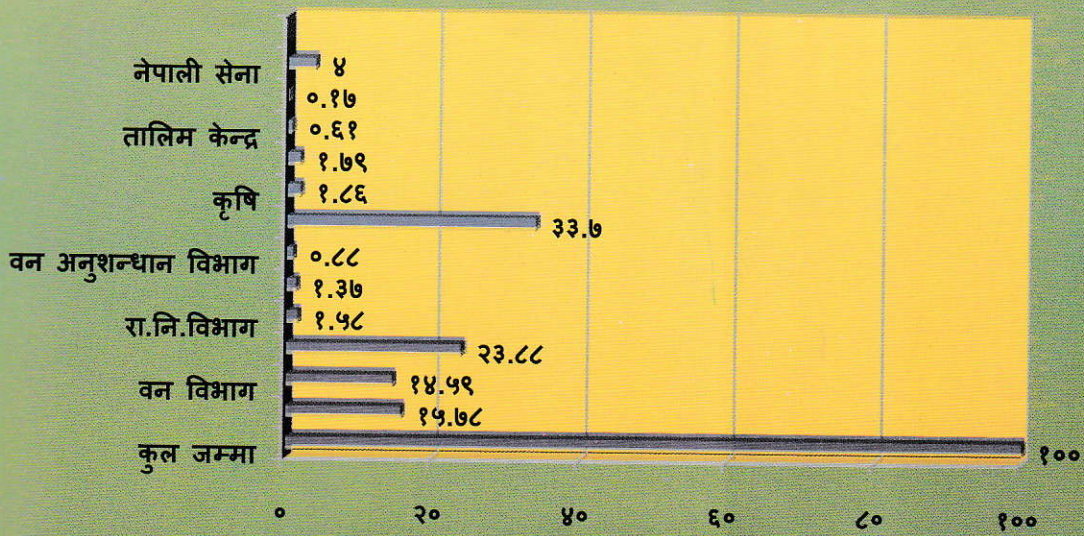
भौतिक प्रगति प्रतिशत ९१.८२

वित्तीय प्रगति प्रतिशत ८३.२७

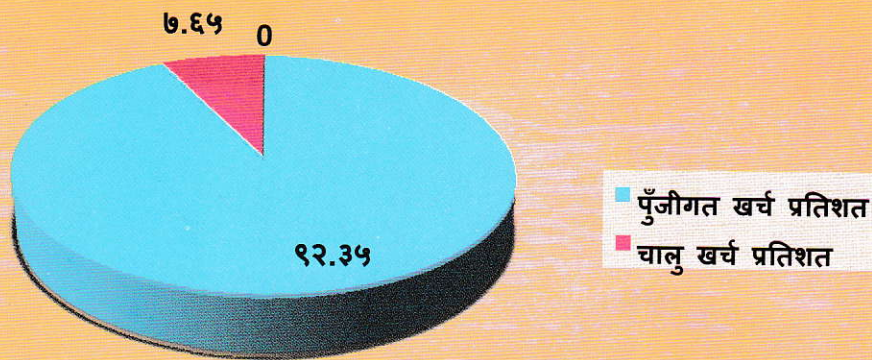
ज) साझेदार निकायहरूको एकमुष्ट निकाशा र खर्चको अवस्था

क्र. सं.	कार्यान्वयन निकायको नाम	विनियोजन रकम (लाखमा)	वास्तविक खर्च (लाखमा)	प्रगती प्रतिशत	
				भौतिक	आर्थिक
१	रास्ट्रपति चुरे तराई मधेश संरक्षण विकास समिति	३५८४.७४	२५४०.३८	९०.७९	७०.८७
२	वन विभाग	२६३४.६३	२३४८.५४	९४.०५	८९.९४
३	भु-संरक्षण विभाग	४१७६.०१	३८४४.९९	९६.५४	९२.०५
४	रा.नि.विभाग	२७९.१७	२५५.९३	९६.४४	९९.३९
५	वनस्पति विभाग	२३५.२९	२२०.५७	९२.४५	९३.७८
६	वन अनुशन्धान विभाग	१४२.४१	१४२.४१	१००.	१००.
७	जल उत्पन्न	५५६०.६१	५४२६.२६	९७.४१	९७.५८
८	कृषि	३६१.९७	२९८.७१	९१.०५	८२.५२
९	पशु	३४७.०१	२८८.९७	९१.८२	८३.२७
१०	तालिम केन्द्र	१०८.५९	९७.५९	१००.	८९.८७
११	क्षेत्रिय निर्देशनालय	३०.	२६.९५	१००.	८९.८३
१२	नेपाली सेना	७८८.	६११.३३	६५.४८	७७.५८
	कुल जम्मा	१८२४८.३५	१६१०१.०२	९३.	८८.१६

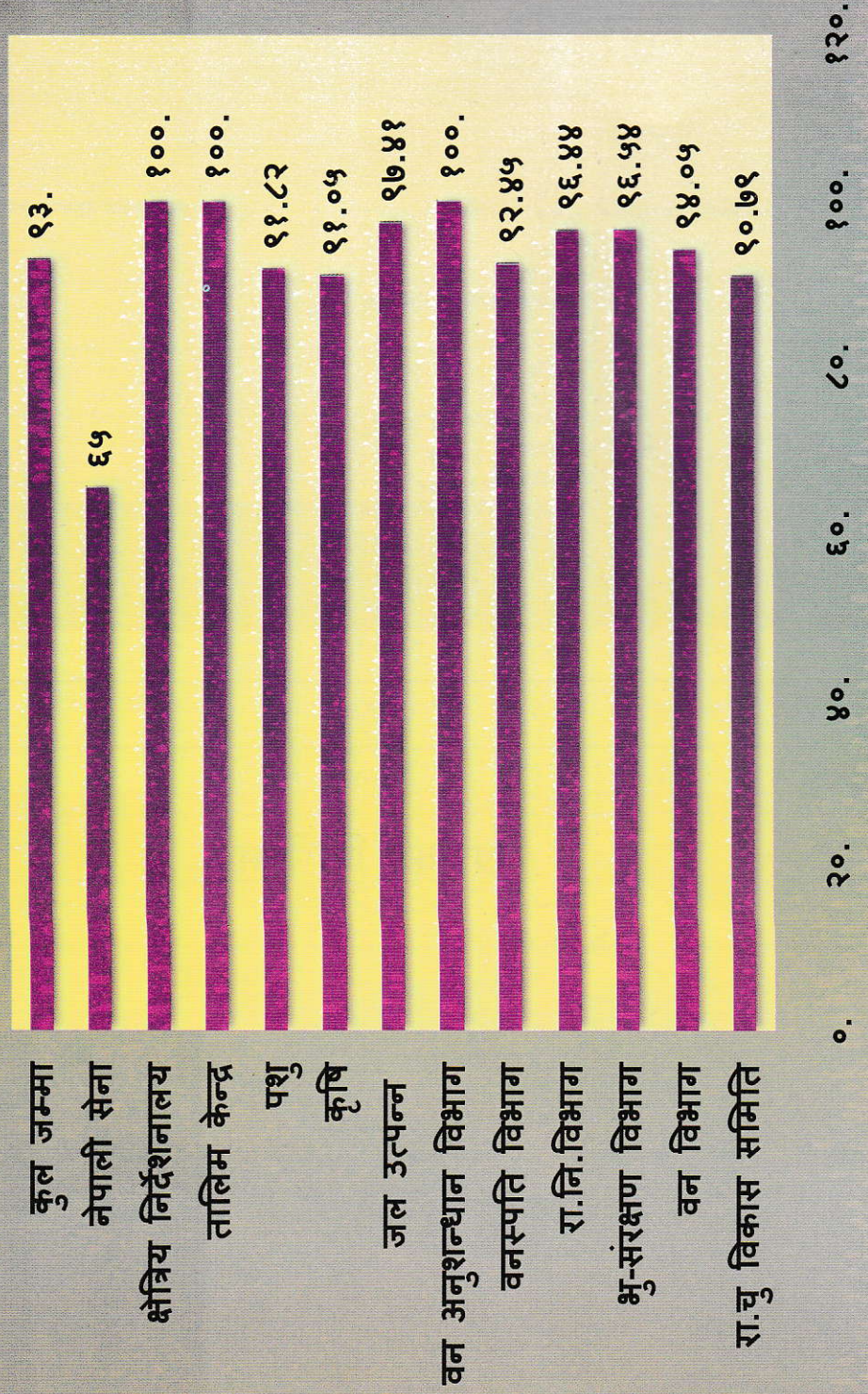
कार्यान्वयन निकायको खर्च प्रतिशत



खर्चको किसिम



कार्यान्वयन निकायगत प्रगति प्रतिशत



आ.व. २०७८/०७९ मा राष्ट्रपति चुरे-तराई मधेश संरक्षण विकास समितिको कार्यालयहरूबाट विभिन्न स्थानमा सञ्चालित कार्यक्रमहरूको कलक



चौथो चुरे दिवस-२०७९, बाणगङ्गा, कपिलवस्तु



चौथो चुरे दिवस-२०७९ उद्घाटन समारोह, बाणगङ्गा, कपिलवस्तु



चौथो चुरे दिवसको अवसरमा मा. मुख्यमन्त्रीज्यूवाट वृक्षारोपण, ५ नं. प्रदेश



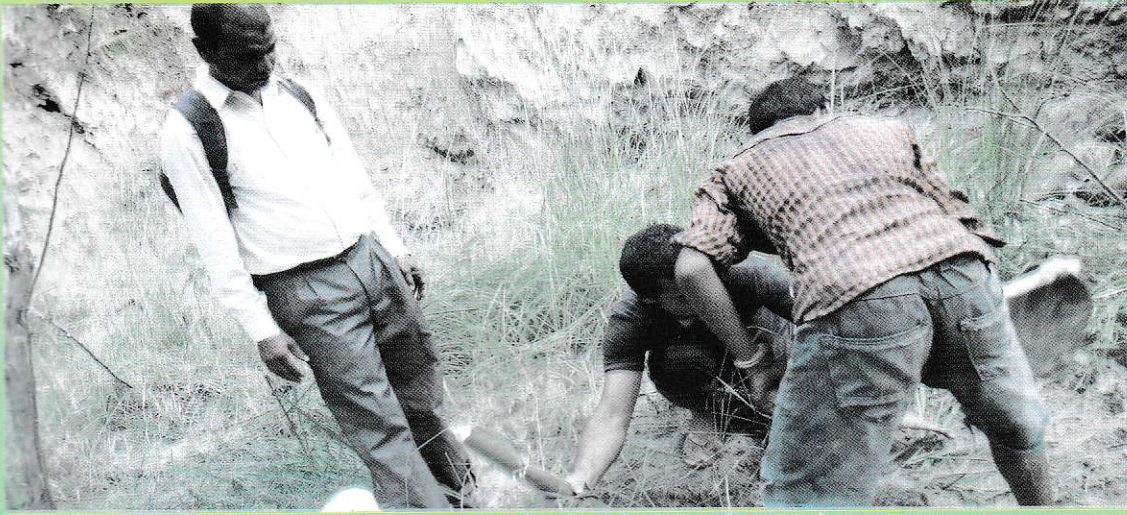
नवौँ नेपाल भौगर्भिक अधिवेशन, ३-मङ्सिर २०७५, काठमाडौँ



विश्वविद्यालयमा चुरे संरक्षण सम्बन्धी सेमिनार, वन विज्ञान अध्ययन संस्थान, पोखरा



चुरे संरक्षण तथा व्यवस्थापन सम्बन्धी परिचयात्मक कार्यक्रम २०७५, प्रदेश नं. २, धनुषा



आ.व. २०७४/०७५ मा गरिएको बाँस रोपण कार्यक्रम, भोरा, दाङ



आ.व. २०७४/०७५ मा गरिएको बाँस रोपण कार्यक्रम, देउकी सामुदायिक वन, दाङ



आ.व. २०७४/०७५ मा गरिएको बाँस रोपण कार्यक्रम, बुद्ध सामुदायिक वन, सर्लाही



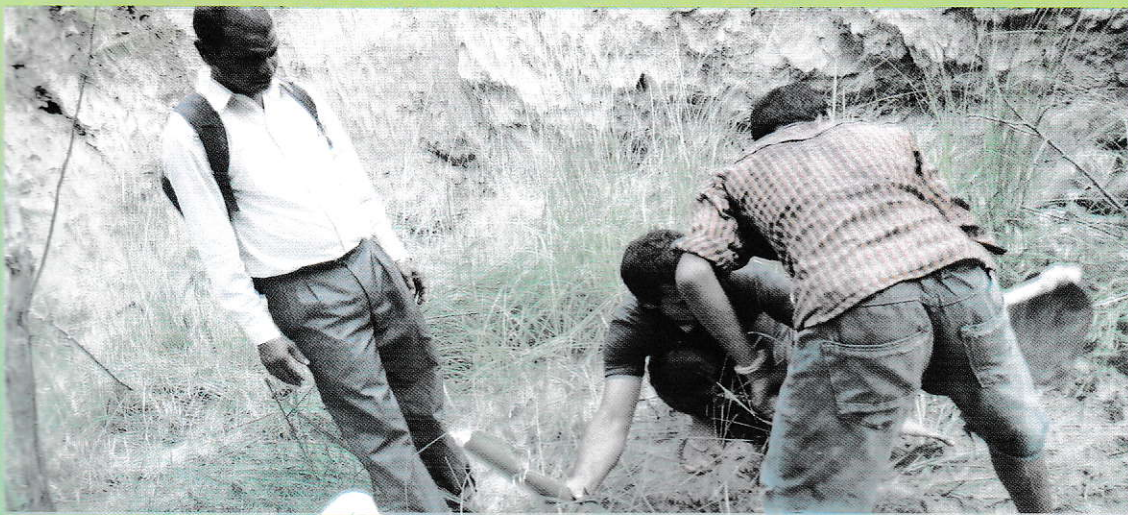
नवौं नेपाल भौगर्भिक अधिवेशन, ३-मङ्सिर २०७५, काठमाडौं



विश्वविद्यालयमा चुरे संरक्षण सम्बन्धी सेमिनार, वन विज्ञान अध्ययन संस्थान, पोखरा



चुरे संरक्षण तथा व्यवस्थापन सम्बन्धी परिचयात्मक कार्यक्रम २०७५, प्रदेश नं. २, धनुषा



आ.व. २०७४/०७५ मा गरिएको बाँस रोपण कार्यक्रम, भोरा, दाङ



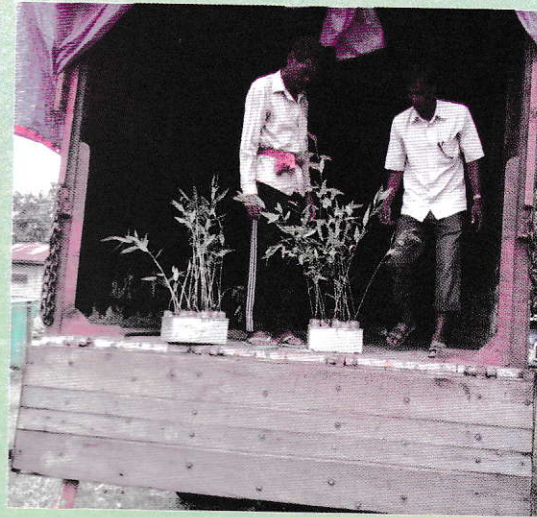
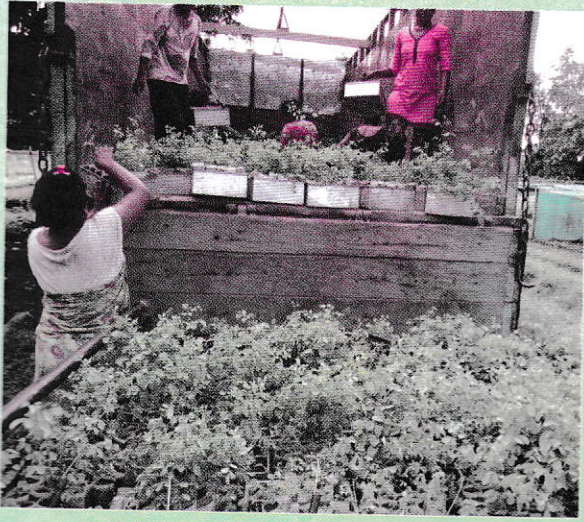
आ.व. २०७४/०७५ मा गरिएको बाँस रोपण कार्यक्रम, देउकी सामुदायिक वन, दाङ



आ.व. २०७४/०७५ मा गरिएको बाँस रोपण कार्यक्रम, बुद्ध सामुदायिक वन, सर्लाही



नेपाली सेनाबाट गरिएको वन पुनर्उत्थान कार्यक्रम २०७४/०७५, दाउन्नेदेवी, नवलपरासी



राष्ट्रपति चुरे-तराई मधेश संरक्षण विकास समितिमार्फत सागरनाथ वन विकास परियोजनाबाट उत्पादित विरुवा ढुवानी गर्दै



जिल्ला वन कार्यालय सर्लाहीको नर्सरी निरीक्षण



एकीकृत नदी प्रणाली व्यवस्थापन (मोडेल साइट) विकास कार्यक्रम केरुङ्गे



नेपाली सेनाबाट पर्यापर्यटनको लागि संरक्षणपछि गजेडी तालको अवस्था



मा. वन तथा वातावरण मन्त्रीज्यू र श्रीमान् सचिवज्यू समक्ष सदस्य-सचिवज्यूबाट प्रस्तुति