



अर्थ बुलेटिन

वर्ष ६ अंक ३

असोज, २०८१

नेपाल सरकार अर्थ मन्त्रालय



सम्पादकीय

- राजस्व परिचालनमा सुधार हुँदै गएको छ। आर्थिक वर्ष २०८१/८२ को असोजसम्म संघीय सरकारको राजस्व परिचालन १३.३ प्रतिशत र कुल खर्च १७.३ प्रतिशतले वृद्धि भएको छ।
- कुल वस्तु निर्यात र आयात क्रमशः ६.१ प्रतिशतले र ४.२ प्रतिशतले घटेकाले व्यापार घाटा केही कमी भएको छ। कुल
- व्यक्तिगत तथा व्यावसायिक स्थायी लेखा नम्बर लिने करदाताको सङ्ख्या बढेसँगै करको दायरा विस्तार भएको छ।
- वार्षिक विन्दुगत उपभोक्ता मुद्रास्फिति ४.८२ प्रतिशत रहेको छ।
- वैदेशिक रोजगारमा नयाँ श्रम स्वीकृति लिई जाने कामदारको संख्या गत वर्षको तुलनामा कमि भएको छ। साथै विप्रेषण आप्रवाहमा समेत वृद्धि भएको छ। पर्यटन आगमनमा उल्लेख्य वृद्धि भएको छ। विदेशी मुद्रा सञ्चिति समेत बढेको छ। चालु खाता र शोधनान्तर स्थिति दुवै बचतमा छन्।
- समग्रमा मुलुकका समष्टिगत आर्थिक प्रसूचकहरू सकारात्मक रहेका छन्।

प्रकाशन तथा सम्पादन
आर्थिक नीति विश्लेषण महाशाखा
सिंहदरवार, काठमाडौं

<http://www.mof.gov.np>

मुलुकको वर्तमान आर्थिक परिदृष्य

संघीय सरकारी खर्च

१. आर्थिक वर्ष २०८१/८२ को असोज महिनामा संघीय सरकारको कुल खर्च गत आर्थिक वर्षको सोही अवधिको कुल खर्च रु. २ खर्ब ८० अर्ब ५७ करोड २५ लाखको तुलनामा १७.३ प्रतिशतले वृद्धि भई रु. ३ खर्ब २९ अर्ब २० करोड ११ लाख पुगेको छ। कुल खर्चमध्ये चालु खर्च ६९.८ प्रतिशत, पूँजीगत खर्च ८.९ प्रतिशत र वित्तीय व्यवस्था तर्फ २१.३ प्रतिशत रहेको छ। अघिल्लो आर्थिक वर्षको असोज महिनामा यस्तो खर्च क्रमशः ७६.१ प्रतिशत, ६.४ प्रतिशत र १७.६ प्रतिशत रहेको थियो। यस अवधिको पूँजीगत खर्च र वित्तीय व्यवस्थातर्फको खर्चमा उल्लेख्य वृद्धि भएको छ भने चालु खर्चमा पनि ७.७ प्रतिशतले वृद्धि भएको छ।

तालिका (१): पछिल्लो ५ आर्थिक वर्षको असोज महिनासम्मको खर्चको स्थिति (रु. करोड)

क्र.सं./आ.व.	२०७७/७८	२०७८/७९	२०७९/८०	२०८०/८१	२०८१/८२
चालु	१८२६२.००	१८६५२.३४	२२३७५.२७	२९३३९.०४	२२९८५.२९
पूँजीगत	१५०५.००	१४८८.९३	१९६८.११	१७८३.३९	२९३७.४६
वित्तीय व्यवस्था	३४१.००	३३११.१०	३४७३.२५	४९३४.९	६९९७.४४
कुल	२०१०८.००	२३४५२.३७	२७८१६.६३	२८०५७.२५	३२९२०.१९

स्रोत: अर्थ मन्त्रालय/महालेखा नियन्त्रक कार्यालय।

२. चालु आर्थिक वर्षको कुल खर्चमध्ये असोज महिनामा सबैभन्दा बढी ५.८.२ प्रतिशत र सबैभन्दा कम साउन महिनामा १२.२ प्रतिशत रकम खर्च भएको छ। चाडपर्व खर्च बापत रकम भुक्तानी हुँदा असोज महिनामा भएको खर्च भार बढी भएको हो।

तालिका (२): चालु आर्थिक वर्षको मासिक खर्चको स्थिति (रु. करोड)

महिना	चालु खर्च	पूँजीगत खर्च	वित्तीय व्यवस्था	कुल खर्च	खर्च भार
साउन	१२३८.२२	८५५.४८	१९२७.०६	४०२०.७६	०.१२२
भदौ	७०६०.४३	६३३.९२	२०४०.१६	९७३४.५१	०.२९६
असोज	१४६८६.५६	१४४८.०६	३०३०.२२	१९१६४.८४	०.५८२
जम्मा	२२९८५.२९	२९३७.४६	६९९७.४४	३२९२०.१९	१.०००

स्रोत: अर्थ मन्त्रालय/महालेखा नियन्त्रक कार्यालय।

राजस्व परिचालन

३. चालु आर्थिक वर्षको असोजसम्म राजस्व सङ्कलन १३.३ प्रतिशतले वृद्धि भएको छ। आर्थिक वर्ष २०८१/८२ को असोज महिनासम्म संघीय सरकारको कुल राजस्व प्राप्ति गत आर्थिक वर्षको सोही अवधिको कुल राजस्वको तुलनामा १३.३ प्रतिशतले वृद्धि भई रु. २ खर्ब ४८ अर्ब २६ करोड पुगेको छ। कुल राजस्वमा कर राजस्व र गैरकर राजस्वको अंश क्रमशः ८८.५ प्रतिशत र ११.५ प्रतिशत रहेको छ। यस अवधिमा अन्य प्राप्ति सहित कुल प्राप्ति रु. २ खर्ब ५३ अर्ब १ करोड ३४ लाख रहेको छ।

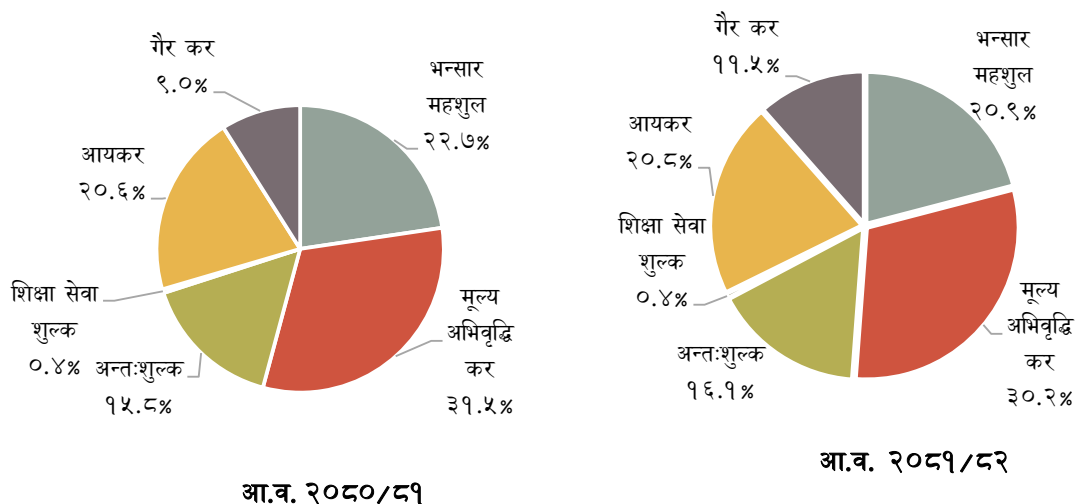
तालिका (३): पछिल्लो ५ आर्थिक वर्षको असोज महिनासम्मको राजस्व सङ्कलनको विवरण (रु. करोडमा)

क्र.सं./आ.व.	२०७७/७८	२०७८/७९	२०७९/८०	२०८०/८१	२०८१/८२
कर	१६३४२.८०	२२९०८.००	१८९३८.०७	१९९४६.२९	२९९६८.२९
गैरकर	८९३.६१	२५९५.९४	१९२०.३५	१९६५.३०	२८५७.७९
जम्मा	१७२३६.४१	२५५०३.९३	२०८५८.४२	२१९११.५९	२४८२६.००

स्रोत: अर्थ मन्त्रालय/महालेखा नियन्त्रक कार्यालय।

३. गत आर्थिक वर्षको असोज महिनासम्मको तुलनामा चालु आर्थिक वर्षको सोही अवधिमा गैरकरको अंश बढेकोले अन्य शिर्षकका करको अंश घटेको छ। गत आर्थिक वर्षको असोजसम्मको कुल राजस्वमा ९.० प्रतिशत गैरकर राजस्वको हिस्सा रहेकोमा चालु आर्थिक वर्षमा वृद्धि भई ११.५ प्रतिशत पुगेको छ। साथै, यस अवधिको कुल राजस्वमा अन्तःशुल्कको हिस्सा वृद्धि भएको छ भने अन्य करको हिस्सा घटेको छ।

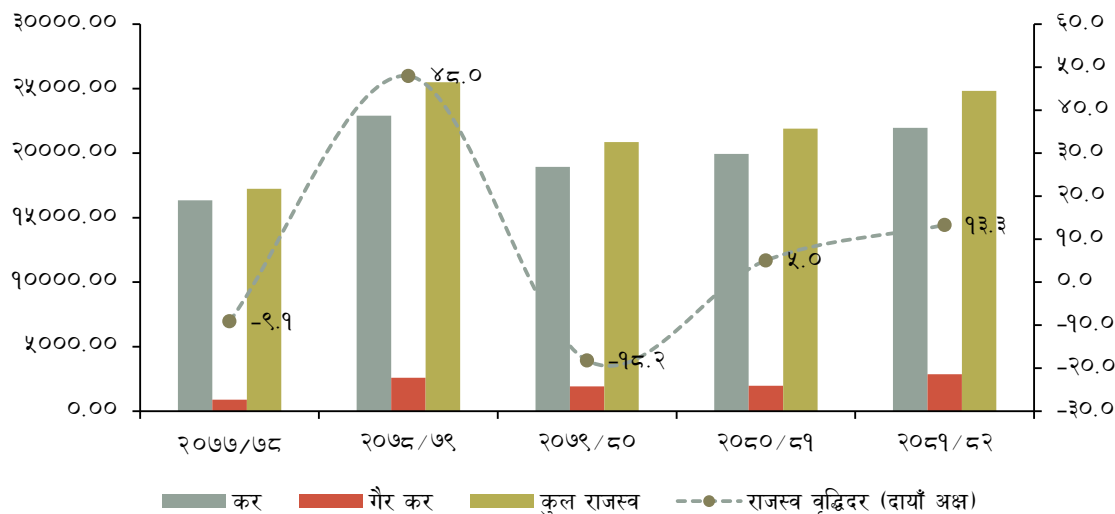
चार्ट (१): पछिल्लो २ आर्थिक वर्षको असोज महिनासम्मको सङ्कलित राजस्वको संरचना



स्रोत: अर्थ मन्त्रालय/महालेखा नियन्त्रक कार्यालय।

४. चालु आर्थिक वर्षको असोज महिनासम्म ब्याज कर सङ्कलन ७.६ प्रतिशतले कमी भएको छ भने अन्य शीर्षकका राजस्व सङ्कलनमा वृद्धि भएको छ। ब्याजदर घट्टै गएसँगै ब्याजकर तर्फको आयकर सङ्कलनमा सङ्कुचन आएको हो।

चार्ट (२): पछिल्लो ५ आर्थिक वर्षको पहिलो तीन महिनाको राजस्व सङ्कलनको प्रवृत्ति (रु. करोड)



स्रोत: अर्थ मन्त्रालय/महालेखा नियन्त्रक कार्यालय।

५. कोभिड-१९ महामारी पश्चात् आर्थिक वर्ष २०७७/७८ को असोज महिनासम्म ४८.० प्रतिशतले वृद्धि भएको राजस्व आर्थिक वर्ष २०७८/७९ को सोही अवधिमा १८.२ प्रतिशतले घटेको थियो। तत्पश्चातका वर्षमा क्रमशः सुधार हुँदै चालु आर्थिक वर्षको पहिलो तीन महिनामा राजस्व वृद्धिदर १३.३ प्रतिशत रहेको छ।

तालिका (४) : पछिल्लो दुई आर्थिक वर्षको असोज महिनासम्मको राजस्व सङ्कलनको विवरण (रु. करोड)

कर शीर्षक	२०८१/८२ को वार्षिक लक्ष्य	२०८०/८१ असोजसम्मको सङ्कलन	२०८१/८२ असोजसम्मको लक्ष्य	असोजसम्मको सङ्कलन	लक्ष्यको तुलनामा असुली प्रतिशत	वार्षिक प्रतिशत परिवर्तन
भन्सार महशुल	३०,७३६.२३	४९६३.६०	७०४८.१०	५१९७.७७	७३.७	४.७
मूल्य अभिवृद्धि कर	३८,६५२.००	६९०९.२९	९३९२.१५	७५०८.८८	७९.९	८.७
उत्पादन, बिक्री, सेवा	१६,४३६.६६	२६२१.६२	३७९७.१९	३१३५.५५	८२.६	१९.६
पैठारी	२२,२१५.३४	४२८७.६७	५५९४.९६	४३७३.३४	७८.२	२.०
अन्तःशुल्क	१९,४९६.१६	३४७१.५४	४६०३.८६	३९९७.४३	८६.८	१५.१
आन्तरिक उत्पादन	१४,१८०.५८	२४२४.८०	३०२५.६९	२७६५.४६	९१.४	१४.०
पैठारी	५,३१५.५८	१०४६.७५	१५७८.१७	१२३१.९६	७८.१	१७.७
शिक्षा सेवा शुल्क	४६५.७६	९५.०७	५१.७६	१०८.५७	२०९.८	१४.२
आयकर	३९,०७०.८१	४५०६.७२	६५५१.२८	५१५५.६४	७८.७	१४.४
आयकर	३४,०६२.३०	३५६०.७७	५३१७.८३	४२८२.०३	८०.५	२०.३
ब्याज कर	५,००८.५१	९४५.९५	१२३३.४५	८७३.६१	७०.८	(७.६)
कर राजस्व जम्मा	१२८,४२०.९६	१९९४६.२१	२७६४७.१५	२१९६८.३०	७९.५	१०.१
गैर कर जम्मा	१३,५०९.३४	१९६५.३०	३३४५.६५	२८५७.७१	८५.४	४५.४
कूल राजस्व	१४१,९३०.३०	२१९११.५१	३०९९२.८०	२४८२६.०१	८०.१	१३.३
अन्य प्राप्ति	-	१५४५.५५	०.००	४७५.३३	-	(६९.२)
जम्मा राजस्व/प्राप्ति	१४१,९३०.३०	२३४५७.०६	३०९९२.८०	२५३०१.३४	८१.६	७.९

स्रोत: अर्थ मन्त्रालय।

#भन्सार महशुल अन्तर्गत पैठारी, निकासी, पूर्वाधार कर, भन्सारको अन्य आय, कृषि सुधार शुल्क, सडक मर्मत तथा सुधार दस्तुर, सडक निर्माण तथा सम्भार दस्तुर समावेश गरिएको।

६. चालु आर्थिक वर्षको असोज महिनासम्ममा शिक्षा सेवा शुल्क सङ्कलन लक्ष्यभन्दा बढी भएको छ। यस अवधिको कुल राजस्व लक्ष्यको ८०.१ प्रतिशत सङ्कलन भएको छ भने वार्षिक लक्ष्यको १७.५ प्रतिशत राजस्व सङ्कलन भएको छ।

संघीय राजस्व

७. चालु आर्थिक वर्षको असोज महिनासम्म संघीय सरकारको राजस्व परिचालन (बाँडफाँट अघिको रोयल्टी समेत) गत आर्थिक वर्षको सोही अवधिको रु. १ खर्ब ९१ अर्ब ११ करोड २८ लाखको तुलनामा १३.८ प्रतिशतले वृद्धि भई रु. २ खर्ब १७ अर्ब ४३ करोड ७० लाख पुगेको छ। यस अवधिमा आन्तरिक तर्फको मूल्य अभिवृद्धि कर र आन्तरिक तर्फको अन्तःशुल्क सङ्कलन दुवैमा वृद्धि भएका कारण प्रदेश र स्थानीय तहमा बाँडफाँट हुने कर राजस्व समेत १०.१ प्रतिशतले वृद्धि भएको छ।

करको दायरा विस्तार

८. २०८१ असोजसम्म स्थायी लेखा नम्बर लिने करदाताको कुल संख्या ६४ लाख १७ हजार ९ सय ५६ पुगेको छ। यस अवधिमा दर्ता भएका कुल स्थायी लेखा नम्बरमा व्यावसायिक स्थायी लेखा नम्बर, करकट्टी गर्ने निकायले लिएको स्थायी लेखा नम्बर र व्यक्तिगत स्थायी लेखा नम्बरको अनुपात क्रमशः ३०.७ प्रतिशत, ०.५ प्रतिशत र ६८.७ प्रतिशत रहेको छ। यस अवधिसम्म मूल्य अभिवृद्धि करमा दर्ता भएका करदाता ३ लाख ३३ हजार ८ सय ८० र अन्तःशुल्कमा दर्ता हुने करदाताको सङ्ख्या १ लाख २० हजार ६ सय ५५ पुगेको छ।

तालिका (५) : व्यक्तिगत तथा व्यावसायिक स्थायी लेखा नम्बर लिएका करदाताको विवरण

दर्ताको प्रकार	आ.व.२०८०/८१ असारसम्म	२०८०/८१ असोजसम्म	२०८१/८२ असोजसम्म	हालसम्मको जम्मा
व्यावसायिक स्थायी लेखा नम्बर (B-PAN)	१९४४१०१	३६८९४	२९३४४	१९७३४४५
करकट्टी गर्ने निकायले लिएको स्था.ले.नं (WPAN)	३३३२८	१९३८	७३७	३४०६५

दर्ताको प्रकार	आ.व.२०८०/८१ असारसम्म	२०८०/८१ असोजसम्म	२०८१/८२ असोजसम्म	हालसम्मको जम्मा
व्यक्तिगत स्थायी लेखा नम्बर (P-PAN)	४२४८७०४	१७५१७६	१६१७४२	४४१०४४६
जम्मा स्थायी लेखा नम्बर	६२२६१३३	२१४००८	१९१८२३	६४१७९५६
मूल्य अभिवृद्धि कर (VAT)	३२७४१७	८७४१	६४६३	३३३८८०
अन्तःशुल्क (Excise)	११७३६८	४११२	३२८७	१२०६५५

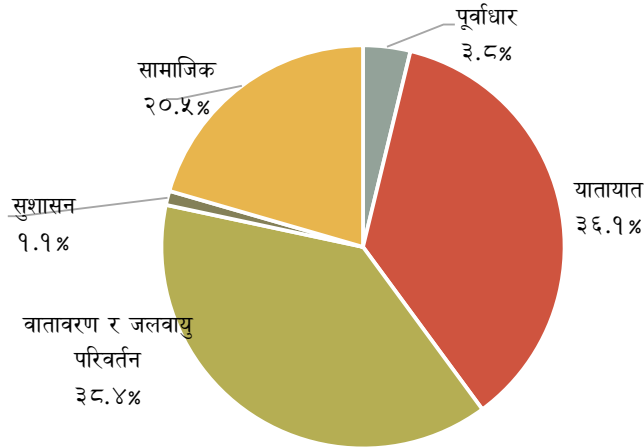
स्रोत: आन्तरिक राजस्व विभाग ।

#स्थायी लेखा नम्बरको दर्ता खारेजीबाट कायम भएको सङ्ख्या मात्र समावेश गरिएको।

वैदेशिक सहायता प्रतिवद्धता

- चालु आर्थिक वर्षको असोजसम्म वैदेशिक सहायता प्रतिवद्धता गत आर्थिक वर्षको सोही अवधिको तुलनामा केही कमी आई रु. ३७ अर्ब १८ करोड रहेको छ। कुल सहायता प्रतिवद्धतामध्ये अनुदानको अंश ६३.९ प्रतिशत रहेको छ भने ऋणको अंश ३६.१ प्रतिशत रहेको छ। गत आर्थिक वर्षको सोही अवधिमा यस्तो प्रतिवद्धता रु. ४० अर्ब ६८ करोड रहेको थियो।
- कुल सहायता प्रतिवद्धतामध्ये ३८.४ प्रतिशत वातावरण र जलवायु क्षेत्रमा प्राप्त भएको छ भने ३६.१ प्रतिशत यातायात क्षेत्रमा र २०.५ प्रतिशत सामाजिक क्षेत्रमा र अन्य क्षेत्रमा ४.९ प्रतिशत रकम प्राप्त भएको छ।

चार्ट (३): वैदेशिक सहायता प्रतिवद्धताको क्षेत्रगत विवरण (प्रतिशत)



स्रोत: अर्थ मन्त्रालय।

सार्वजनिक ऋण

- आर्थिक वर्ष २०८१/८२ को असोज महिनासम्म संघीय सरकारको तीनै बाँकी सार्वजनिक ऋण रु. २५ खर्ब २३ अर्ब ४ करोड रहेको छ। कुल ऋणमध्ये आन्तरिक ऋण र बाह्य ऋणको हिस्सा क्रमशः ४९.० प्रतिशत र ५१.० प्रतिशत रहेको छ।
- चालु आर्थिक वर्षको असोज महिनासम्म संघीय सरकारले आन्तरिक ऋणतर्फ रु. ५९ अर्ब ६० करोड र बाह्य ऋणतर्फ रु. ९ अर्ब ४३ करोड गरी कुल रु. ६९ अर्ब ३ करोड सावधि भुक्तानी गरेको छ। यस अवधिमा आन्तरिक ऋण तर्फ रु. ११ अर्ब ८६ करोड र बाह्य ऋणतर्फ रु. २ अर्ब १९ करोड गरी कुल रु. १४ अर्ब ५ करोड ब्याज भुक्तानी गरेको छ।
- आर्थिक वर्ष २०८१/८२ को असोज महिनासम्म संघीय सरकारले आन्तरिक ऋण रु. १ खर्ब १५ अर्ब र बाह्य ऋण रु. २१ अर्ब ३२ करोड गरी कुल रु. १ खर्ब ३६ अर्ब ३२ करोड ऋण प्राप्त गरेको छ। असोज मसान्तमा विनिमयदर घटवढबाट सिर्जित वैदेशिक ऋण रु. २१ अर्ब ६५ करोड थप भएको छ। २०८१ भदौ महिनामा उक्त ऋण दायित्व रु. ३० अर्ब १४ करोड रहेको थियो।

वित्तीय क्षेत्र

- २०८१ असार मसान्तको तुलनामा बैंक तथा वित्तीय संस्थामा रहेको निक्षेप २.६ प्रतिशत (रु. १ खर्ब ७० अर्ब ३ करोड) ले वृद्धि भएको छ। गत आर्थिक वर्षको असोज मसान्तमा यस्तो निक्षेप २.८ प्रतिशतले वृद्धि भएको थियो। वार्षिक विन्दुगत आधारमा २०८१ असोज मसान्तमा बैंक तथा वित्तीय संस्थामा रहेको निक्षेप १२.८ प्रतिशतले वृद्धि भएको छ।

१५. २०८१ असार मसान्तको तुलनामा बैंक तथा वित्तीय संस्थाबाट निजी क्षेत्रतर्फ प्रवाहित कर्जा रु. १ खर्ब २८ अर्ब ६५ करोडले वृद्धि भएको छ। गत आर्थिक वर्षमा पनि यस्तो कर्जामा रु. १ खर्ब ९ अर्ब ३ करोडले वृद्धि भएको थियो। वार्षिक विन्दुगत आधारमा २०८१ असोज मसान्तसम्ममा बैंक तथा वित्तीय संस्थाबाट निजी क्षेत्रतर्फ प्रवाहित कर्जा ६.० प्रतिशतले वृद्धि भएको छ।
१६. २०८१ असोज मसान्तमा २० वाणिज्य बैङ्क, १७ विकास बैङ्क, १७ वित्त कम्पनी, ५२ लघुवित्त वित्तीय संस्था र १ पूर्वाधार विकास बैङ्क गरी कुल १०७ बैङ्क तथा वित्तीय संस्थाहरु सञ्चालनमा रहेका छन्। बैङ्क तथा वित्तीय संस्थाको शाखा सङ्ख्या २०८० असोज मसान्तमा ११ हजार ५ सय ७८ रहेकोमा २०८१ को सोही अवधिमा ११ हजार ५ सय ३९ कायम भएको छ।
१७. २०८१ असोजसम्ममा वाणिज्य बैंकको निक्षेप तथा कर्जाको ब्याजदर घटेको छ। २०८० असोजमा ७.९० प्रतिशत रहेको निक्षेपको औसत ब्याजदर २०८१ असोजमा ५.२४ प्रतिशतमा झरेको छ भने यस अवधिमा कर्जाको ब्याजदर १२.११ प्रतिशतबाट ९.३३ प्रतिशतमा झरेको छ।
१८. बैंकहरुको निष्कृत्य कर्जा वृद्धि भएको छ। २०८० असोजमा ३.६६ प्रतिशत रहेको निष्कृत्य कर्जा २०८१ असोजमा ४.४२ प्रतिशत पुगेको छ।

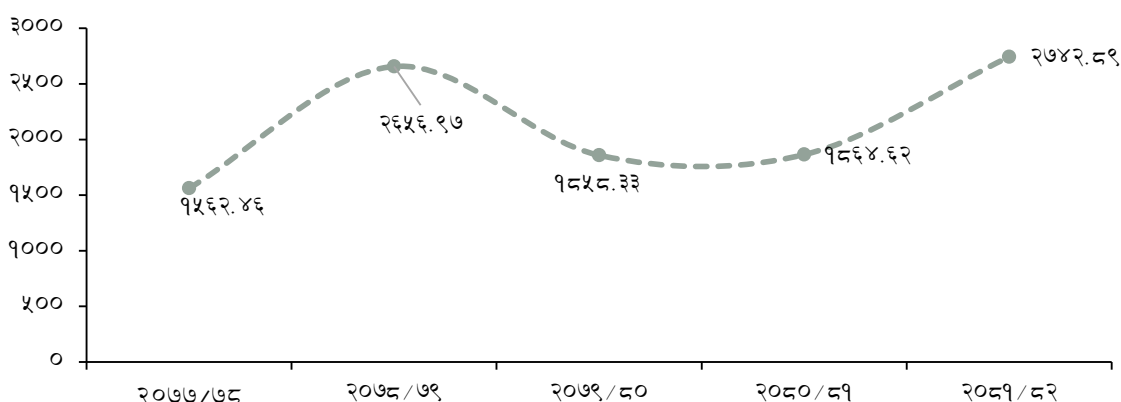
बीमा क्षेत्र

१९. बीमा क्षेत्रका परिसूचक सिमान्त दरले घटेका छन्। चालु आर्थिक वर्षको असोजसम्म जारी भएको म्यादी, लघु म्यादी र वैदेशिक रोजगार बीमालेख सहित बीमाको दायरामा आएको जनसङ्ख्या ३५.७ प्रतिशत रहेको छ। गत आर्थिक वर्षको सोही अवधिमा उक्त जनसङ्ख्या ३८.५ प्रतिशत रहेको थियो।
२०. चालु आर्थिक वर्षको असोजसम्म जारी भएको कुल जीवन बीमालेख सङ्ख्यामा गत आर्थिक वर्षको सोही अवधिको तुलनामा ०.७ प्रतिशतले कमी आई भई १ करोड ३७ लाख ६६ हजार ४ सय ४८ रहेको छ। यस अवधिमा वैदेशिक बीमालेख सङ्ख्यामा उल्लेख्य वृद्धि भए तापनि म्यादी र लघु म्यादी जीवन बीमालेख सङ्ख्यामा कमी आएको छ। गत आर्थिक वर्षको सोही अवधिमा जीवन बीमालेख सङ्ख्या १ करोड ३८ लाख ६७ हजार ५ सय ८१ रहेको थियो।
२१. २०८१ असोजसम्म कुल निर्जीवन बीमालेख सङ्ख्यामा गत आर्थिक वर्षको सोही अवधिको तुलनामा ७.८ प्रतिशतले वृद्धि भई ७ लाख ३७ हजार ९ सय ३० पुगेको छ। २०८० को सोही अवधिमा उक्त सङ्ख्या ६ लाख ८४ हजार ४ सय ३६ रहेको थियो।
२२. आर्थिक वर्ष २०८१/८२ को असोजसम्म सङ्कलन भएको बीमा प्रिमियम रकम गत आर्थिक वर्षको सोही अवधिको तुलनामा ३.२ प्रतिशतले वृद्धि भई रु. ५२ अर्ब ८७ करोड ५१ लाख पुगेको छ। गत आर्थिक वर्षको सोही अवधिमा उक्त रकम रु. ५१ अर्ब २५ करोड ९४ लाख रहेको थियो।
२३. यस अवधिको कुल बीमालेख सङ्ख्यामा बीमा र निर्जीवन बीमाको हिस्सा क्रमशः ९४.९ प्रतिशत र ५.१ प्रतिशत रहेको छ। गत वर्षको भदौसम्म यस्तो हिस्सा क्रमशः ९५.३ प्रतिशत र ४.७ प्रतिशत रहेको थियो। यस अवधिको कुल बीमा प्रिमियम रकममा जीवन बीमा र निर्जीवन बीमा तर्फको हिस्सा क्रमशः ७८.१ प्रतिशत र २१.९ प्रतिशत रहेको छ। गत आर्थिक वर्षको असोजसम्म उक्त हिस्सा क्रमशः ७९.६ प्रतिशत र २०.४ प्रतिशत रहेको थियो।

पूँजी बजार

२४. २०८१ असोज मसान्तमा नेप्से सूचकाङ्क २७४२.८९ विन्दुमा पुगेको छ। २०८० को सोही अवधिमा मसान्तमा नेप्से सूचकाङ्क १८६४.६२ विन्दुमा रहेको थियो। यस अवधिमा वार्षिक विन्दुगत आधारमा बजार पूँजीकरण ५२.४ प्रतिशतले वृद्धि भई रु. ४३ खर्ब ६१ अर्ब ४५ करोड पुगेको छ। गत आर्थिक वर्षको सोही अवधिमा यस्तो रकम रु. २८ खर्ब ६१ अर्ब ५२ करोड रहेको थियो।

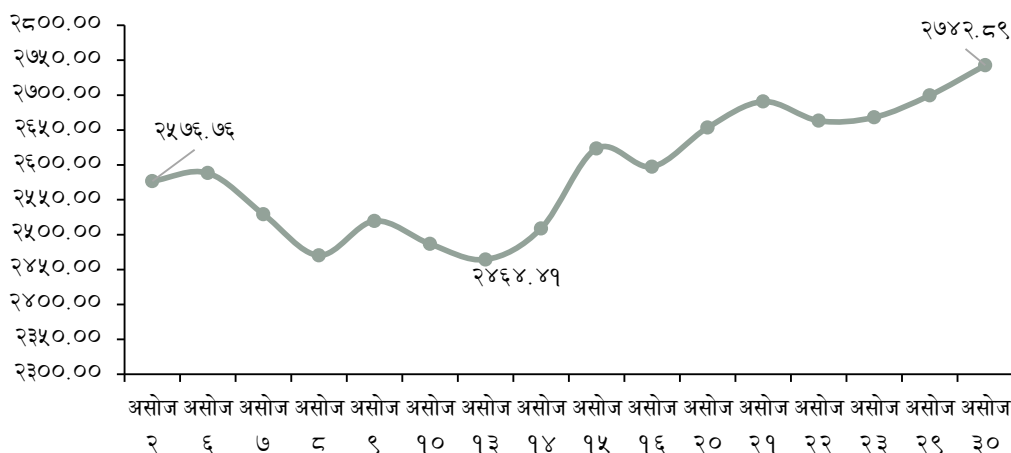
चार्ट (४): पछिल्लो ५ वर्षको असोज मसान्तको नेप्से सूचकाङ्क



स्रोत: नेपाल स्टक एक्सचेन्ज लिमिटेड।

२५. २०८१ असोज महिनाको २ गते २५७६.७६ विन्दुमा रहेको नेप्से सूचकाङ्क विभिन्न उतार चढावका बीच महिनाको अन्तिम कारोवार भएको दिन असोज ३० गते २७४२.८९ विन्दुमा रहेको छ।

चार्ट (५): २०८१ असोज महिनाको नेप्से सूचकाङ्क

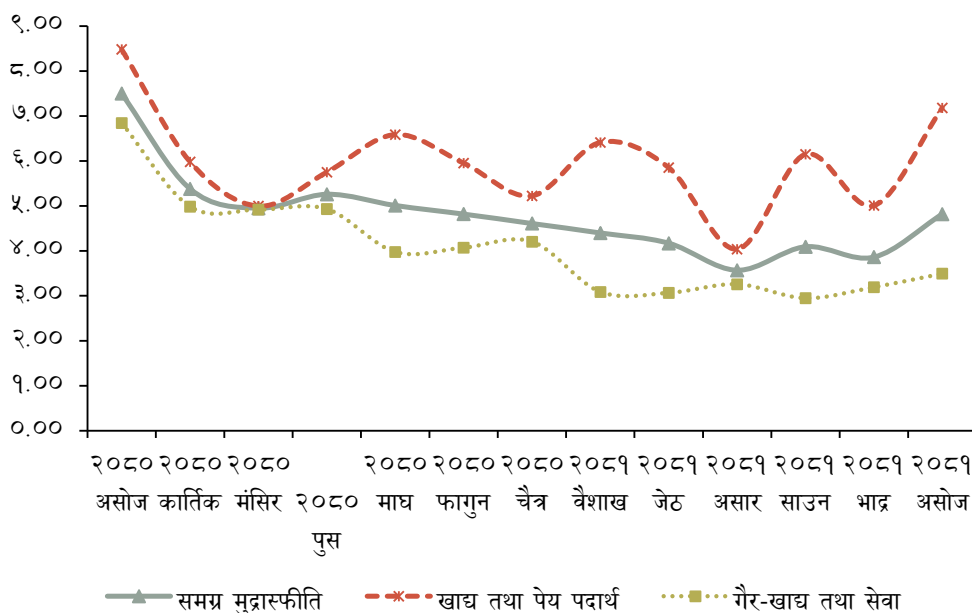


स्रोत: नेपाल स्टक एक्सचेन्ज लिमिटेड ।

समग्र मूल्य स्थिति

२६. २०८१ को असोज महिनामा वार्षिक विन्दुगत उपभोक्ता मुद्रास्फीति ४.८२ प्रतिशत रहेको छ। अधिल्लो वर्षको सोही अवधिमा यस्तो मुद्रास्फीति ७.५० प्रतिशत रहेको थियो।
२७. यस अवधिमा खाद्य तथा पेय पदार्थ समूहको मुद्रास्फीति ७.१८ प्रतिशत र गैर-खाद्य तथा सेवा समूहको मुद्रास्फीति ३.४९ प्रतिशत रहेको छ। गत आर्थिक वर्षमा उक्त समूहको मुद्रास्फीति क्रमशः ८.४८ प्रतिशत र ६.८५ प्रतिशत रहेको थियो ।

चार्ट (६): वार्षिक विन्दुगत उपभोक्ता मुद्रास्फीति



स्रोत: नेपाल राष्ट्र बैंक ।

मुद्राप्रदाय

२८. चालु आर्थिक वर्षको पहिलो तीन महिनामा विस्तृत मुद्राप्रदाय ३.४ प्रतिशतले वृद्धि भएको छ। अघिल्लो वर्षको सोही अवधिमा उक्त मुद्राप्रदाय ३.० प्रतिशतले वृद्धि भएको थियो। वार्षिक विन्दुगत आधारमा २०८१ असोज मसान्तमा विस्तृत मुद्राप्रदाय १३.३ प्रतिशतले वृद्धि भएको छ।

बाह्य क्षेत्र

२९. विगत तिन आर्थिक वर्षदेखि वस्तु निर्यात र आयातमा संकुचन आएको छ। आर्थिक वर्ष २०७८/७९ को असोजसम्ममा निर्यात आयात अनुपात १०.४ प्रतिशत र कुल व्यापारमा निर्यातको अंश ९.४ प्रतिशत रहेकोमा चालु आर्थिक वर्षको पहिलो तिन महिनामा यस्तो अनुपात क्रमशः ९.८ प्रतिशत र ८.९ प्रतिशत रहेको छ।

तालिका (६) : पछिल्लो पाँच आर्थिक वर्षको असोज महिनासम्मको वस्तु व्यापारको विवरण (मूल्य रु. करोड)

विवरण	२०७७/७८	२०७८/७९	२०७९/८०	२०८०/८१	२०८१/८२
आयात	२९२२७	४७८५२	४०१००	४०७७६	३९०७५
निर्यात	३१०५	६५०५	४१८२	४०८७	३८३८
कुल व्यापार	३२३३२	५४३५८	४४२८२	४४८६३	४२९१३
व्यापार घाटा	२६१२२	४१३४७	३५९१८	३६६८८	३५२३७
निर्यात आयात अनुपात (प्रतिशतमा)	१०.६	१३.६	१०.४	१०.०	९.८
कुल व्यापारमा आयातको अंश (प्रतिशतमा)	९०.४	८८	९०.६	९०.९	९१.१
कुल व्यापारमा निर्यातको अंश (प्रतिशतमा)	९.६	१२	९.४	९.१	८.९

स्रोत: भन्सार विभाग।

वस्तु निर्यात

३०. आर्थिक वर्ष २०८१/८२ को पहिलो तिन महिनामा कुल वस्तु निर्यात गत आर्थिक वर्षको सोही अवधिको तुलनामा ६.१ तिशतले संकुचित भई रु.३८ अर्ब ३८ करोड रहेको छ। गत आर्थिक वर्षको सोही अवधिमा कुल वस्तु निर्यात रु.४० अर्ब ८७ करोड रहेको थियो। २०८१ असोजसम्ममा भटमास र सुर्यमुखिको प्रशोधित तेल, चिया, प्लाइउड, फलाम वा स्टीलको भाँडाकुँडा लगायतका वस्तुको निर्यातमा वृद्धि भएको छ भने डिजेल, सुन, कच्चा पाम तेल लगायतका वस्तुको निर्यात घटेको छ।

३१. भारततर्फ हुने निर्यातको अंश उच्च रहँदै आएको छ। आर्थिक वर्ष २०८१/८२ को पहिलो तिन महिनामा भएको कुल निर्यातमध्ये भारत, चीन र अन्य देशहरूतर्फ भएको निर्यातको अंश क्रमशः ६४.८ प्रतिशत, १.४ प्रतिशत र ३३.८ प्रतिशत रहेको छ। गत वर्ष यस्तो निर्यात क्रमशः ६४.२ प्रतिशत, १.८ प्रतिशत र ३४.० प्रतिशत रहेको थियो।

३२. यस अवधिमा भारत, चीन र अन्य मुलुकतर्फ भएको निर्यातमा क्रमशः ५.३ प्रतिशत, २४.८ प्रतिशत र ६.६ प्रतिशतले कमी आएको छ।

तालिका (७) : पछिल्लो दुई आर्थिक वर्षको असोज महिनासम्म निर्यात भएका प्रमुख १० वस्तुहरूको तुलनात्मक स्थिति (रु. करोड)

वस्तु	२०८०/८१	२०८१/८२	प्रतिशत परिवर्तन
सेन्थेटिक यार्न	३१७.३३	३२५.३५	२.५
उनी गलैचा कार्पेट	२९३.५६	२८५.४	-२.८
तयारी कपडा	२८६.०५	२६१.४	-८.६
प्लाइउड	१८७.६३	२१५.०९	१४.६
फलामे पाता	३३८.५६	१९४.२७	-४२.६
चिया	१२९.४४	१८६.७७	४४.३
फलफुलको जुस	२२९.४६	१७७.९	-२२.५
जमोठ कपडा	१६२.१३	१६७.७८	३.५
जुटका बुनिएका कपडा	१२१.६८	१३३.९५	१०.१
अलैची	१८९.०८	१२६.२१	-३३.३
अन्य	१८३२.५५	१७६३.६७	-३.८
जम्मा	४०८७.४७	३८३७.७९	-६.१

स्रोत: भन्सार विभाग।

वस्तु आयात

३३. चालु आर्थिक वर्ष २०८१/८२ को असोज महिनासम्म कुल वस्तु आयात गत आर्थिक वर्षको सोही अवधिको तुलनामा ४.२ प्रतिशतले कमि आई रु. ३ खर्ब ९० अर्ब ७५ करोड पुगेको छ। गत आर्थिक वर्षको सोही अवधिमा कुल वस्तु आयात १.७ प्रतिशतले कमी आई रु. ४ खर्ब ७ अर्ब ७६ करोड रहेको थियो।
३४. चालु आर्थिक वर्षको असोज महिनासम्म गत आर्थिक वर्षको सोही अवधिको तुलनामा युरियाको आयातमा उल्लेख्य वृद्धि भएको छ साथै, सुर्यमुखिको कच्चा तेल, एल पि ग्यास, प्रशोधित पाम तेल र भटमासको कच्चा तेल लगायतका वस्तुको आयात बढेको छ। यस अवधिमा डिजेल, फलामे पत्र, सुन, डीए पी मल, कच्चा पाम तेल लगायतका वस्तुको आयात घटेको छ।
३५. यस अवधिको कुल आयातमध्ये भारत, चीन र अन्य देशहरूको आयातको अंश क्रमशः ६१.७ प्रतिशत, २०.१ प्रतिशत र १८.२ प्रतिशत रहेको छ। गत आर्थिक वर्षमा यस्तो अनुपात क्रमशः क्रमशः ६१.४ प्रतिशत, १९.६ प्रतिशत र १९.० प्रतिशत रहेको थियो।
३६. यस अवधिमा भारत, चीन र अन्य मुलुकहरूको आयातमा क्रमशः ३.९ प्रतिशत, १.५ प्रतिशत र ७.९ प्रतिशतले कमी आएको छ।

तालिका (८): पछिल्लो दुई आर्थिक वर्षको असोज महिनामा आयात भएका प्रमुख १० वस्तुहरूको तुलनात्मक स्थिति (रु. करोड)

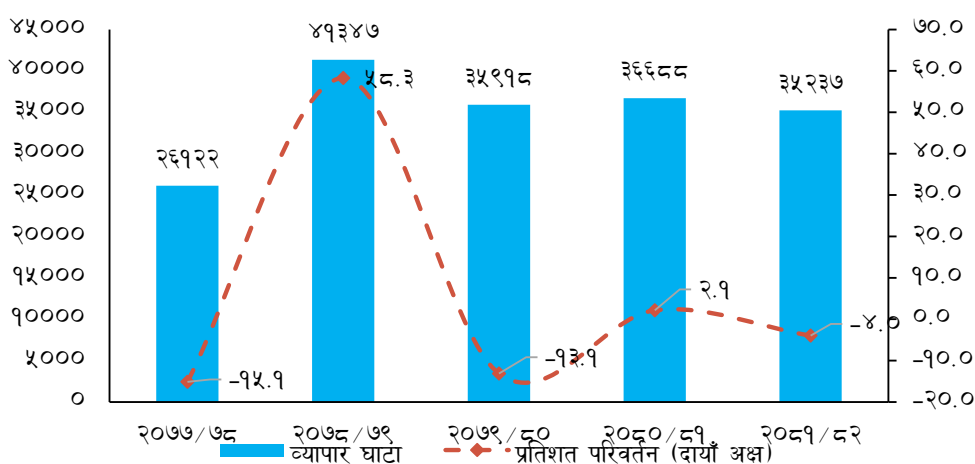
वस्तु	२०८०/८१	२०८१/८२	प्रतिशत परिवर्तन
डिजेल	२९९२.०२	२२१५.७	-२५.९
पेट्रोल	१७१०.८७	१६६२.८२	-२.८
एल पि ग्यास	११६२.७४	१४०६.४५	२१.०
एच.आर.सिट	११९२.८१	१२१७.४१	२.१
शुद्ध फलाम	९६५	१२१०.७७	२५.५
तयारी कपडा	१२५२.४७	११५०.९९	-८.१
मोबाइल टेलिफोन	९७२.६३	१०३६.९४	६.६
युरिया	४३८	७९३.२	८१.१
अन्य एलोपेथीक औषधी	६९९.४१	७६६.६८	९.६
सुर्यमुखिको कच्चा तेल	४४८.६३	७२०.११	६०.५
अन्य	२८९४१.३२	२६८९३.९५	-७.१
जम्मा	४०७७५.९	३९०७५.०२	-४.२

स्रोत: भन्सार विभाग।

व्यापार घाटा

३७. आर्थिक वर्ष २०८१/८२ को असोज महिनासम्म वस्तु व्यापार घाटा गत आर्थिक वर्षको सोही अवधिको तुलनामा ४.० प्रतिशतले कमि भई रु.३ खर्ब ५२ अर्ब ३७ करोड पुगेको छ। गत आर्थिक वर्षको सोही अवधिमा वस्तु व्यापार घाटा २.१ प्रतिशतले वृद्धि भएको थियो।

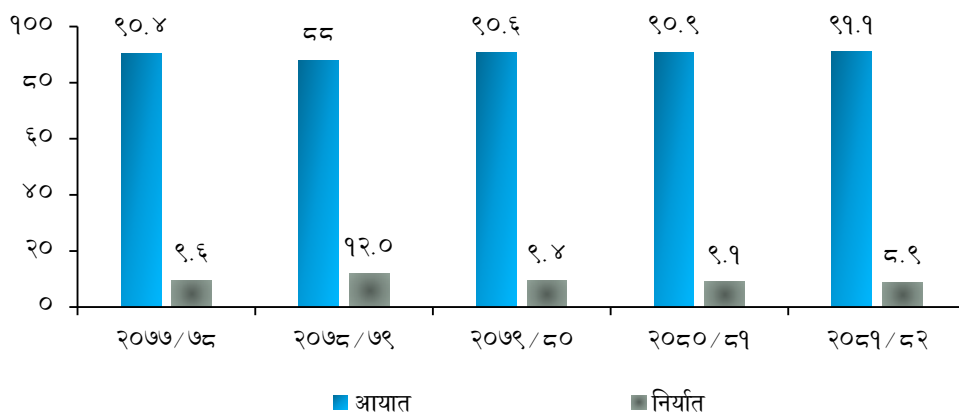
चार्ट (७): पछिल्लो ५ आर्थिक वर्षको साउन महिनाको वस्तु व्यापार घाटाको स्थिति (रु. अर्ब)



स्रोत: भन्सार विभाग।

३८. नेपालको कुल व्यापारमा आयातको हिस्सा उच्च रहदै आएको छ। निर्यातको अंश अपेक्षित रूपमा वृद्धि हुन सकेको छैन। विगत पाँच आर्थिक वर्षमध्ये आर्थिक वर्ष २०७८/७९ को पहिलो तिन महिनासम्ममा कुल व्यापारमा निर्यातको हिस्सा १२.० प्रतिशत रहेकोमा त्यसपछिका वर्षहरूमा यस्तो हिस्सा क्रमशः कम हुँदै गएको छ। चालु आर्थिक वर्षमा पनि गत आर्थिक वर्षको तुलनामा कुल व्यापारमा निर्यातको अंश केही घटेको छ।

चार्ट (८): पछिल्लो ५ आर्थिक वर्षको पहिलो तिन महिनाको वैदेशिक व्यापारको स्थिति (प्रतिशतमा)



स्रोत: भन्सार विभाग

सेवा व्यापार

३९. आर्थिक वर्ष २०८१/८२ को पहिलो तिन महिनाको कुल सेवा आय गत वर्षको सोही अवधिको सेवा आय रु.५३ अर्ब ६४ करोडको तुलनामा १.१ प्रतिशतले वृद्धि भई रु.५४ अर्ब २१ करोड रहेको छ। यस अवधिमा गत वर्षको सोही अवधिको सेवा खर्च रु.८३ अर्ब ३ करोडको तुलनामा ६.७ प्रतिशतले कमि आई रु. ७७ अर्ब ५० करोड पुगेको छ।

४०. आर्थिक वर्ष २०८१/८२ को असोज महिनासम्म खुद सेवा आय रु.२३ अर्ब २९ करोडले घाटामा रहेको छ। गत आर्थिक वर्षको सोही अवधिमा खुद सेवा आय रु.२९ अर्ब ३९ करोडले घाटामा रहेको थियो।

विप्रेषण आप्रवाह र वैदेशिक रोजगार

४१. चालु आर्थिक वर्षको पहिलो तिन महिनामा विप्रेषण आप्रवाह गत आर्थिक वर्षको सोही महिनाको तुलनामा १५.२ प्रतिशतले बढेर रु.४०७ अर्ब ३१ करोड (अमेरिकी डलर ३ अर्ब ४ करोड) पुगेको छ। गत आर्थिक वर्षको असोज महिनामा विप्रेषण आप्रवाह रु.३६५ अर्ब ३७ करोड (अमेरिकी डलर २ अर्ब ७६ करोड) रहेको थियो।

४२. नयाँ श्रम स्वीकृति लिने कामदारको सङ्ख्यामा केहि कमि आएको छ। चालु आर्थिक वर्षको पहिलो तीन महिनामा वैदेशिक रोजगारमा जान नयाँ श्रम स्वीकृति लिने कामदारको सङ्ख्या २.४ प्रतिशतले घटेर १ लाख १० हजार ६ सय ५४ रहेको थियो। गत आर्थिक वर्षको असोज महिना सम्ममा यस्तो सङ्ख्या २३.३ प्रतिशतले घटेर १ लाख १३ हजार ३ सय ९७ रहेको थियो।

चालु खाता एवम् शोधनान्तर स्थिति

४३. आर्थिक वर्ष २०८१/८२ को पहिलो तीन महिनामा चालु खाता र शोधनान्तर स्थिति दुवै बचतमा रहेका छन्। चालु खाता अघिल्लो आर्थिक वर्ष २०८०/८१ को असोज महिनासम्ममा रु. ५९ अर्ब ६५ करोडले बचतमा रहेकोमा चालु आर्थिक वर्षको सोही अवधिमा रु. १ खर्ब ११ अर्ब ८७ करोडले बचतमा रहेको छ। यस अवधिमा चालु खाता अमेरिकी डलरमा ८३ करोड ४० लाख बचतमा रहेको छ।

४४. आर्थिक वर्ष २०८१/८२ को पहिलो तीन महिनामा शोधनान्तर स्थिति रु. १ खर्ब ८४ अर्ब ९९ करोडले बचतमा रहेको छ। गत आर्थिक वर्षको सोही अवधिमा शोधनान्तर स्थिति रु. १ खर्ब १ अर्ब ६६ करोडले बचतमा रहेको थियो। चालु आर्थिक वर्षको असोज मसान्तमा शोधनान्तर बचत अमेरिकी डलरमा १ अर्ब ३८ करोड रहेको छ।

विदेशी विनिमय सञ्चिति

४५. २०८१ असोज मसान्तसम्ममा कुल विदेशी विनिमय सञ्चिति २०८१ असारमसान्तको तुलनामा ९.४ प्रतिशतले वृद्धि भई रु. २२ खर्ब ३२ अर्ब २८ करोड पुगेको छ। यस अवधिमा अमेरिकी डलरमा कुल विदेशी विनिमय सञ्चिति २०८१ असारमसान्तको तुलनामा ८.७ प्रतिशतले वृद्धि भई १६ अर्ब ६० करोड पुगेको छ।

४६. आर्थिक वर्ष २०८१/८२ को पहिलो तीन महिनामा भएको आयातलाई आधार मान्दा बैङ्क तथा वित्तीय संस्थासँग रहेको विदेशी विनिमय सञ्चितिले १७.६ महिनाको वस्तु आयात तथा १४.६ महिनाको वस्तु तथा सेवाको आयात धान्न पर्याप्त रहेको छ।

विनिमय दर

४७. २०८१ असार मसान्तको तुलनामा २०८१ असोज मसान्तमा अमेरिकी डलरसँग नेपाली रुपैयाँ ०.६ प्रतिशतले अवमूल्यन भई अमेरिकी डलर एकको खरिद विनिमय दर रु. १३४.१७ पुगेको छ। २०८१ असार मसान्तमा उक्त विनिमय दर रु. १३३.३६ रहेको थियो। **पर्यटक**

आगमन

४८. पर्यटक आगमनमा निरन्तर वृद्धि भएको छ। सन् २०२४ को जनवरी देखि अक्टोबरसम्म १० महिनाको पर्यटक आगमनलाई दृष्टिगत गर्दा हरेक महिनामा पर्यटक आगमन बढेको छ। यस अवधिमा नेपाल भित्रिने विदेशी पर्यटकको सङ्ख्या १६.२२ प्रतिशतले बढेर ९ लाख ४१ हजार पुगेको छ। गत वर्षको सोही महिनासम्म उक्त सङ्ख्या ८ लाख ९ हजार ६ सय ७५ रहेको थियो।
४९. सन् २०२४ को अगस्ट, सेप्टेम्बर र अक्टोबर महिनामा मात्र नेपाल आउने पर्यटकको सङ्ख्या २ लाख ९३ हजार ४ सय १५ पुगेको छ। गत वर्षको सोही अवधिमा उक्त सङ्ख्या २ लाख ७५ हजार ४ सय ७१ रहेको थियो।
५०. आर्थिक वर्ष २०८१/८२ को असोजसम्ममा भ्रमण आयमा ३.५ प्रतिशतले वृद्धि भई रु.१७ अर्ब ७२ करोड पुगेको छ। गत आर्थिक वर्षको सोही अवधिमा यस्तो आय रु. १७ अर्ब १३ करोड रहेको थियो। यस अवधिमा भ्रमण व्ययमा ७.७ प्रतिशतले वृद्धि भई रु. ५५ अर्ब ७८ करोड पुगेको छ। गत आर्थिक वर्षको सोही अवधिमा यस्तो व्यय रु.५१ अर्ब ८० करोड रहेको थियो।
५१. चालु आर्थिक वर्षको पहिलो तीन महिनामा वैदेशिक अध्ययनमा गएका विद्यार्थीले रु. ३२ अर्ब १८ करोड रकम मुलुक बाहिर लगेका छन्। गत आ.व. को सोही अवधिमा यस्तो रकम रु.३२ अर्ब ९२ करोड रहेको थियो। चालु आर्थिक वर्षको असोजसम्म शिक्षा क्षेत्रमा रु. ७२ करोड १६ लाख रकम भित्रिएको छ।

आर्थिक वर्ष २०८१/८२ को पहिलो तीन महिनाको मासिक आर्थिक चर/परिसूचकहरू				
सूचक/परिसूचकहरू	ईकाइ	आर्थिक वर्ष २०८१/८२		
		साउनसम्म	भाद्रसम्म	असोजसम्म
वास्तविक क्षेत्र				
आर्थिक वृद्धि	प्रतिशतमा			
उपभोक्ता मुद्रास्फिति	प्रतिशतमा	४.०९	३.८६	४.८२
खाद्य तथा पेय पदार्थ	प्रतिशतमा	६.१५	५.०१	७.१८
गैर खाद्य तथा सेवा	प्रतिशतमा	२.९५	३.१९	३.५०
सार्वजनिक वित्त				
कर राजस्व	रु. करोडमा	७७४१	१४५१९	२१९६८
गैर कर राजस्व	रु. करोडमा	१७३३	२११९	२८५८
कूल राजस्व	रु. करोडमा	९४७४	१६६३९	२४८२६
अन्य प्राप्ति	रु. करोडमा	२२१	३१३	४७५
जम्मा राजस्व/प्राप्ति	रु. करोडमा	९६९६	१६९५२	२५३०१
बाँटफाँट हुने राजस्व (प्रदेश र स्थानीय तहमा (बाँडफाँट अधिको रोयल्टी बाहेक))	रु. करोडमा	१०५३	२०३८	३०८२
चालु खर्च	रु. करोडमा	१२३८	८२९९	२२९८५
पूँजीगत खर्च	रु. करोडमा	८५५	१४८९	२९३७
वित्तीय व्यवस्था	रु. करोडमा	१९२७	३९६७	६९९७
कुल सार्वजनिक खर्च	रु. करोडमा	४०२१	१३७५५	३२९२०

आर्थिक वर्ष २०८१/८२ को पहिलो तीन महिनाको मासिक आर्थिक चर/परिसूचकहरू				
सूचक/परिसूचकहरू	ईकाइ	आर्थिक वर्ष २०८१/८२		
		साउनसम्म	भाद्रसम्म	असोजसम्म
तिर्न बाँकी आन्तरिक ऋण	रु. करोडमा	१२०३९०	१२३५९०	१२३६३०
तिर्न बाँकी बाह्य ऋण	रु. करोडमा	१२६८५४	१२९२७२	१२८६७४
कुल तिर्न बाँकी सार्वजनिक ऋण	रु. करोडमा	२४७२४५	२५२८६२	२५२३०४
आन्तरिक ऋण प्राप्ति	रु. करोडमा	४०००	९०००	११५००
बाह्य ऋण प्राप्ति	रु. करोडमा	३५९	१४०५	२१३२
ऋण प्राप्ति (आन्तरिक र बाह्य)	रु. करोडमा	४३५९	१०४०५	१३६३२
आन्तरिक ऋणको सावौं भुक्तानी	रु. करोडमा	१७००	३५००	५९६०
बाह्य ऋणको सावौं भुक्तानी	रु. करोडमा	२२७	४६७	९४३
आन्तरिक र बाह्य ऋणको सावौं भुक्तानी	रु. करोडमा	१९२७	३९६७	६९०३
अन्तर्राष्ट्रिय विकास सहायता प्रतिवद्धता	रु. करोडमा	१६०५	३७१८	३७१८
स्थायी लेखा नम्बर (हालसम्म)	(हजारमा)	६४१९	६३७२	६४१८
सार्वजनिक वित्त, प्रतिशत परिवर्तन (वार्षिक बिन्दुगत)				
कर राजस्व	प्रतिशतमा	१०.३	१३.५	१०.१
गैर कर राजस्व	प्रतिशतमा	९९.२	६१.५	४५.४
कुल राजस्व	प्रतिशतमा	२०.१	१७.९	१३.३
अन्य प्राप्ति	प्रतिशतमा	-७६.१	-७६.२	-६९.३
जम्मा राजस्व/प्राप्ति	प्रतिशतमा	१०.०	९.९	७.९
चालु खर्च	प्रतिशतमा	२.०	-५.३	७.७
पूँजीगत खर्च	प्रतिशतमा	९३९.३	८२.५	६४.७
वित्तीय व्यवस्था	प्रतिशतमा	-१२.७	१२.४	४१.८
कुल सार्वजनिक खर्च	प्रतिशतमा	१४.८	४.९	१७.३
मुद्रा तथा बैकिङ				
विस्तृत मुद्राप्रदाय (M2) (वार्षिक बिन्दुगत)	प्रतिशतमा	१४.६	१३.७	१३.३
संकुचित मुद्राप्रदाय (M1) (वार्षिक बिन्दुगत)	प्रतिशतमा	१३.५	४.७	५.०
एम ३ (M3) (वार्षिक बिन्दुगत)	प्रतिशतमा	१४.७	१३.७	१३.१
निक्षेप परिचालन (वार्षिक बिन्दुगत)	प्रतिशतमा	१४.९	१३.८	१२.८

आर्थिक वर्ष २०८१/८२ को पहिलो तीन महिनाको मासिक आर्थिक चर/परिसूचकहरू				
सूचक/परिसूचकहरू	ईकाइ	आर्थिक वर्ष २०८१/८२		
		साउनसम्म	भाद्रसम्म	असोजसम्म
कुल आन्तरिक कर्जा (वार्षिक बिन्दुगत)	प्रतिशतमा	७.७	६.३	६.१
निजी क्षेत्रमा प्रवाह भएको कर्जा (वार्षिक बिन्दुगत)	प्रतिशतमा	६.२	६.६	६
निक्षेपको ब्याजदर (वाणिज्य बैंक)	प्रतिशतमा	५.६६	५.५३	५.२४
कर्जाको ब्याजदर (वाणिज्य बैंक)	प्रतिशतमा	९.६८	९.५२	९.३३
औषत आधारदर (वाणिज्य बैंक)	प्रतिशतमा	७.६१	७.४९	७.२९
बैंक तथा वित्तीय संस्थाहरूको शाखा सञ्जाल (सङ्ख्यामा)	(सङ्ख्यामा)	११५१४	११५३३	११५३९
नेप्से सुचकाङ्क (मासिक कारोबार भएको अन्तिम दिनको)	रुपैयाँमा	३०००.८१	२५८०.८	२७४२.९
बजार पूँजीकरण	रु. करोडमा	४७६५९१	४१०३६२	४३६१४५
बीमा प्रिमियम सङ्कलन	रु. करोडमा	२२८९	३८०१.५	५२८७.५
बीमाको दायरामा आएको जनसङ्ख्या (म्यादि, लघुम्यादि बैदेशिक रोजगार जीवन बीमालेख सहित)	प्रतिशतमा	४२.७	४२.९२	४२.८४
बाह्य क्षेत्र				
चालु खाता	रु. करोडमा	३०८९	४९६९	१११८७
चालु खाता (अमेरिकी डलरमा)	दश लाखमा	२३०	३७०	८३४
शोधनान्तर स्थिति	रु. करोडमा	४०९०	१०१७७	१८४९९
शोधनान्तर स्थिति (अमेरिकी डलरमा)	दश लाखमा	३०५	७५८	१३७९
विप्रेषण आप्रवाह (रेमिट्यान्स)	रु. करोडमा	१३६९३.२	२६३१३.९	४०७३०.९
विप्रेषण आप्रवाह (रेमिट्यान्स) (अमेरिकी डलरमा)	दश लाखमा	१०१८.९	१९५९.७	३०३६.७
कुल विदेशी विनिमय सञ्चिति	रु. करोडमा	२०९२२२	२१५२५३	२२३२२८
कुल विदेशी विनिमय सञ्चिति (अमेरिकी डलरमा)	दश लाखमा	१५५७६	१६०३६	१६६०१
विदेशी विनिमय सञ्चिति पर्याप्तता (वस्तु आयात)	महिनामा	१७	१७	१८
विदेशी विनिमय सञ्चिति पर्याप्तता (वस्तु तथा सेवा आयात)	महिनामा	१३	१४	१५
कुल वस्तु निर्यात	रु. करोडमा	१२२३	२५०९	३८३८
कुल वस्तु आयात	रु. करोडमा	१२८३८	२६२५४	३९०७५

आर्थिक वर्ष २०८१/८२ को पहिलो तीन महिनाको मासिक आर्थिक चर/परिसूचकहरू				
सूचक/परिसूचकहरू	ईकाइ	आर्थिक वर्ष २०८१/८२		
		साउनसम्म	भाद्रसम्म	असोजसम्म
कुल वस्तु व्यापार घाटा	रु. करोडमा	११६१५	२३७४५	३५२३७
प्रत्यक्ष लगानी आप्रवाह (ईक्विटि मात्र)	रु. करोडमा	८०	२७१	४८१
वैदेशिक लगानी स्वीकृति	रु. करोडमा	८५६	१२१२	१५४३
भ्रमण आय	रु. करोडमा	४४७	१०५३	१७७२
भ्रमण खर्च	रु. करोडमा	२२५०	४३४९	५५.७८
बाह्य क्षेत्र, प्रतिशत परिवर्तन (वार्षिक बिन्दुगत)				
विप्रेषण आप्रवाह (रेमिट्यान्स)	प्रतिशतमा	१८.०	१५.२	११.५
विप्रेषण आप्रवाह (रेमिट्यान्स) (अमेरिकी डलरमा)	प्रतिशतमा	१६.६	१३.५	१०.२
कुल विदेशी विनिमय सञ्चिति	प्रतिशतमा	३३.०	३४.६	३५.९
कुल विदेशी विनिमय सञ्चिति (अमेरिकी डलरमा)	प्रतिशतमा	३१.४	३३.५	३४.६
वस्तु निर्यात	प्रतिशतमा	-९.६	-५.१	-६.१
वस्तु आयात	प्रतिशतमा	-०.७	१.१	-४.२
वस्तु व्यापार घाटा	प्रतिशतमा	०.४	१.८	-४.०
वैदेशिक लगानी आप्रवाह	प्रतिशतमा	-६९.८	-९.६	४२.४
अन्य				
विनिमय दर (\$1 = रु. ...)	रुपैयामा	१३४.०२	१३३.९३	१३४.१७
पर्यटक आगमन	हजारमा	७२	१६९	२९३
श्रम स्वीकृति (नयाँ र पुनःश्रम स्वीकृति) लिने नेपाली	हजारमा	५९.६	११७.१	१७०.६

स्रोत: अर्थ मन्त्रालय/नेपाल राष्ट्र बैङ्क/उद्योग विभाग/कम्पनी रजिष्ट्रारको कार्यालय/विद्युत प्राधिकरण/नेपाल बीमा प्राधिकरण, २०८१

नोट: माथिका तथ्याङ्क एवम् विवरणहरू ईकोनोमिक ल्याब, अर्थ मन्त्रालयबाट सङ्कलन गरिएको हो।

