



अर्थ बुलेटिन

वर्ष ६ अंक ५

मङ्सिर, २०८१

नेपाल सरकार अर्थ मन्त्रालय



सम्पादकीय

- राजस्व परिचालनमा सुधार हुँदै गएको छ। आर्थिक वर्ष २०८१/८२ को मङ्सिरसम्म संघीय सरकारको राजस्व परिचालन १०.० प्रतिशतले वृद्धि भएको र कुल खर्च २२.८ प्रतिशतले वृद्धि भएको छ। पूँजीगत खर्चमा १३.१ प्रतिशतले वृद्धि भएको छ।
- कुल वस्तु निर्यात र आयात क्रमशः १६.५ प्रतिशतले र ३.० प्रतिशतले बढेको छ भने व्यापार घाटा १.५ प्रतिशतले वृद्धि भएको छ।
- व्यक्तिगत तथा व्यावसायिक स्थायी लेखा नम्बर लिने करदाताको सङ्ख्या बढेसँगै करको दायरा विस्तार भएको छ।
- वार्षिक विन्दुगत औसत उपभोक्ता मुद्रास्फीति ६.०५ प्रतिशत रहेको छ। खाद्य तथा पेय पदार्थ समूहको मुद्रास्फीति बढेसँगै मूल्यमा चाप परेको छ।
- वैदेशिक रोजगारमा नयाँ श्रम स्वीकृति लिई जाने कामदार तथा पुनः श्रमस्वीकृती लिने कामदारको संख्या समेत गत वर्षको तुलनामा वृद्धि भएको छ। साथै विप्रेषण आप्रवाहमा न्यून दरले वृद्धि भएको छ। पर्यटन आगमनमा १३.१ प्रतिशतले वृद्धि भएको छ।
- वैदेशिक सहायता प्रतिवद्धतामा उल्लेख्य (६६.२८ प्रतिशतले) वृद्धि भएको छ।
- विदेशी मुद्रा सञ्चिति बढेको छ। चालु खाता र शोधनान्तर स्थिति दुवै बचतमा छन्।
- समग्रमा मुलुकका समष्टिगत आर्थिक परिसूचकहरू सकारात्मक रहेका छन्।

प्रकाशन तथा सम्पादन

आर्थिक नीति विश्लेषण महाशाखा
सिंहदरवार, काठमाडौं

मुलुकको वर्तमान आर्थिक परिदृश्य

संघीय सरकारी खर्च

१. आर्थिक वर्ष २०८१/८२ को मङ्सिर महिनासम्म संघीय सरकारको कुल खर्च गत आर्थिक वर्षको सोही अवधिको कुल खर्च रु. ४ खर्ब ५३ को तुलनामा २२.८ प्रतिशतले वृद्धि भई रु. ५ खर्ब ५६ अर्ब १२ करोड पुगेको छ। कुल खर्चमध्ये चालु खर्च ६५.४ प्रतिशत, पूँजीगत खर्च ७.३ प्रतिशत र वित्तीय व्यवस्था तर्फ २७.३ प्रतिशत रहेको छ। गत आर्थिक वर्षको मङ्सिर महिनासम्म यस्तो खर्च क्रमशः ७९.५ प्रतिशत, ८.० प्रतिशत र १२.५ प्रतिशत रहेको थियो। यस अवधिको चालु, पूँजीगत खर्च र वित्तीय व्यवस्थातर्फको खर्चमा क्रमशः १.० प्रतिशत, १३.१ प्रतिशत र १६६.५ प्रतिशतले वृद्धि भएको छ।

तालिका (१): पछिल्लो ५ आर्थिक वर्षको मङ्सिर महिनासम्मको खर्चको स्थिति (रु.करोड)

क्र.सं./आ.व.	२०७७/७८	२०७८/७९	२०७९/८०	२०८०/८१	२०८१/८२
चालु	२८०७४.२८	३१७३२.८८	३५४२५.६९	३५९९९.५७	३६३५५.१४
पूँजीगत	३५९४.१७	२८४०.३५	३३९९.१६	३६०६.०३	४०८०.०६
वित्तीय व्यवस्था	११७४.३६	४१३०.२०	४६९६.२६	५६९३.९७	१५१७६.५७
कुल	३२८४२.८१	३८७०३.४३	४३५२१.११	४५२९९.५७	५५६११.७७

स्रोत: अर्थ मन्त्रालय/महालेखा नियन्त्रक कार्यालय।

२. चालु आर्थिक वर्षको कुल खर्चमध्ये असोज महिनामा सबैभन्दा बढी ३४.५ प्रतिशत र सबैभन्दा कम साउन महिनामा ७.२ प्रतिशत रकम खर्च भएको छ। चाडपर्व खर्च बापत रकम भुक्तानी हुँदा असोज महिनामा भएको खर्च भार बढी भएको हो।

तालिका (२): चालु आर्थिक वर्षको मासिक खर्चको स्थिति (रु. करोड)

महिना	चालु खर्च	पूँजीगत खर्च	वित्तीय व्यवस्था	कुल खर्च	खर्च भार	प्रतिशतमा
साउन	१२३८.२२	८५५.४८	१९२७.०६	४०२०.७६	०.०७	७.२
भदौ	७०६०.४३	६३३.९२	२०४०.१६	९७३४.५१	०.१८	१७.५
असोज	१४६८६.५६	१४४८.०६	३०३०.२२	१९१६४.८४	०.३४	३४.५
कात्तिक	६२६७.४६	५१५.६४	१७९८.८०	८५८१.९०	०.१५	१५.४
मङ्सिर	७१०२.४७	६२६.९६	६३८०.३३	१४१०९.७६	०.२५	२५.४
जम्मा	३६३५५.१४	४०८०.०६	१५१७६.५७	५५६११.७७	१.००	१००.०

स्रोत: अर्थ मन्त्रालय/महालेखा नियन्त्रक कार्यालय।

राजस्व परिचालन

३. चालु आर्थिक वर्षको मङ्सिरसम्म राजस्व सङ्कलन वृद्धि भएको छ। आर्थिक वर्ष २०८१/८२ को मङ्सिर महिनासम्म संघीय सरकारको कुल राजस्व ९९ अर्ब ६० करोड पुगेको छ। कुल राजस्वमा कर राजस्व र गैरकर राजस्वको अंश क्रमशः ९०.७ प्रतिशत र ९.३ प्रतिशत रहेको छ। यस अवधिमा अन्य प्राप्ति सहित कुल प्राप्ति रु. ४ खर्ब ५ अर्ब ७७ करोड रहेको छ।

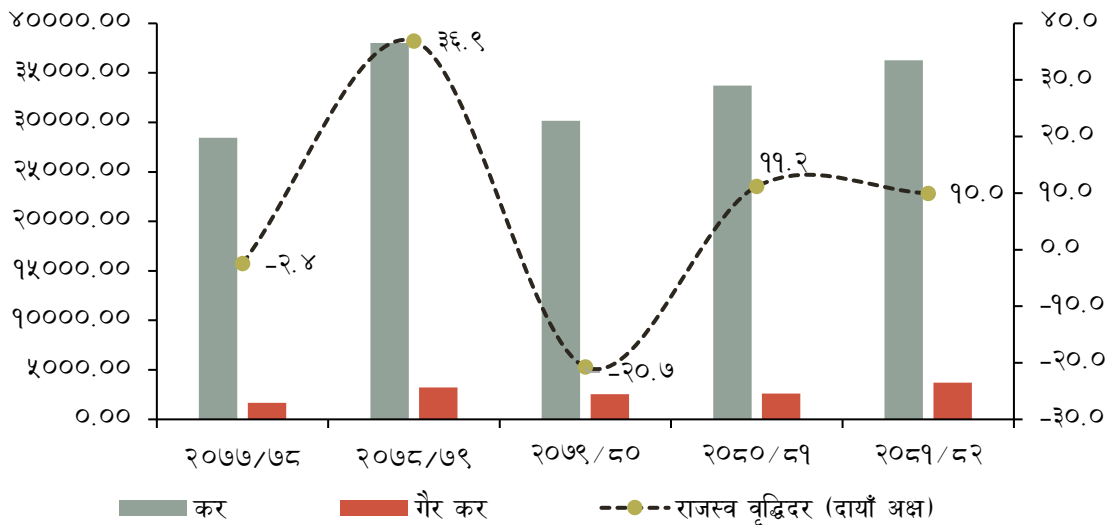
तालिका (२): पछिल्लो ५ आर्थिक वर्षको मङ्सिर महिनासम्मको राजस्व सङ्कलनको विवरण (रु. करोडमा)

क्र.सं./आ.व.	२०७७/७८	२०७८/७९	२०७९/८०	२०८०/८१	२०८१/८२
कर	२८४५८.४६	३८०२३.०२	३०१४६.४४८६	३३७१८.६६	३६२५८.०५
गैरकर	१६७०.३८	३२१७.३२	२५४२.५६२९	२६२४.२५२	३७०१.८४
जम्मा	३०१२८.८४	४१२४०.३४	३२६८९.००	३६३४२.९२	३९९५९.८९

स्रोत: अर्थ मन्त्रालय/महालेखा नियन्त्रक कार्यालय।

४. कोभिड-१९ महामारी पश्चात् आर्थिक वर्ष २०७८/७९ को मङ्सिर महिनासम्म उच्च दरले वृद्धि भएको राजस्व आर्थिक वर्ष २०७९/८० को सोही अवधिमा २०.७ प्रतिशतले घटेको थियो। तत्पश्चातका आर्थिक वर्षमा क्रमशः सुधार हुँदै चालु आर्थिक वर्षको पहिलो पाँच महिनामा राजस्व वृद्धिदर १०.० प्रतिशत रहेको छ।

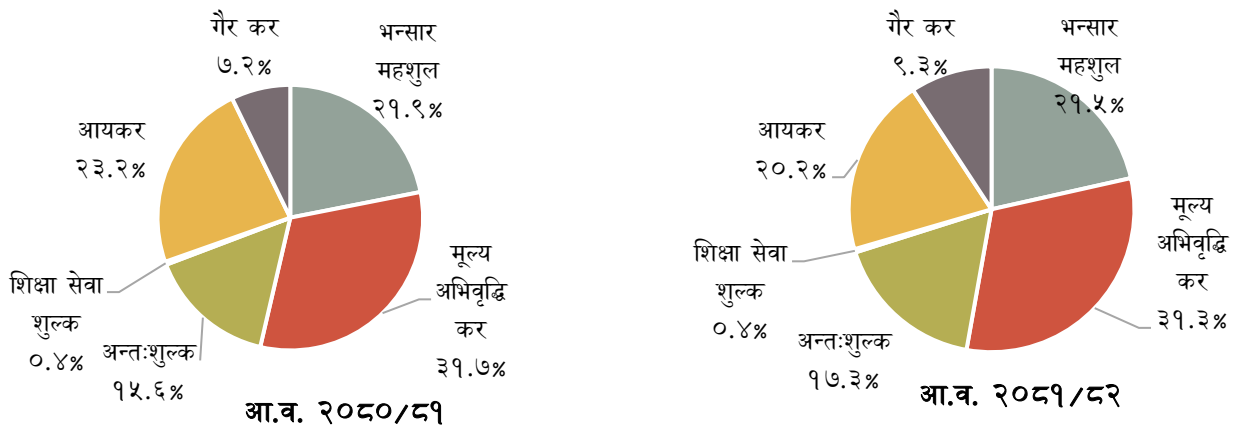
चार्ट (२): पछिल्लो ५ आर्थिक वर्षको पहिलो पाँच महिनाको राजस्व सङ्कलनको प्रवृत्ति (रु. करोड)



स्रोत: अर्थ मन्त्रालय/महालेखा नियन्त्रक कार्यालय।

५. गत आर्थिक वर्षको मङ्सिर महिनासम्मको तुलनामा चालु आर्थिक वर्षको सोही अवधिमा गैरकर राजस्व तथा अन्तःशुल्कको अंश बढेकोले अन्य शिर्षकका करको अंश घटेको छ। गत आर्थिक वर्षको मङ्सिरसम्मको कुल राजस्वमा गैरकर राजस्व तथा अन्तःशुल्कको हिस्सा क्रमशः ७.२ प्रतिशत र १५.६ प्रतिशत रहेकोमा चालु आर्थिक वर्षमा वृद्धि भई क्रमशः ९.३ प्रतिशत र १७.३ प्रतिशत पुगेको छ। यस अवधिको कुल राजस्वमा अन्य करको हिस्सा घटेको छ।

चार्ट (१): पछिल्लो २ आर्थिक वर्षको मङ्सिर महिनासम्मको सङ्कलित राजस्वको संरचना



स्रोत: अर्थ मन्त्रालय/महालेखा नियन्त्रक कार्यालय।

तालिका (३) : पछिल्लो दुई आर्थिक वर्षको मडिसर महिनासम्मको राजस्व सङ्कलनको विवरण (रु. करोडमा)

कर शीर्षक	२०८१/८२ को वार्षिक लक्ष्य	२०८०/८१ मडिसर सम्मको सङ्कलन	आ.व. २०८१/८२		मंसिरसम्मको लक्ष्यको तुलनामा सङ्कलन प्रतिशत	वार्षिक लक्ष्यको तुलनामा सङ्कलन प्रतिशत	वार्षिक विन्दुगत प्रतिशत परिवर्तन
			मडिसरसम्मको लक्ष्य	मडिसरसम्मको सङ्कलन			
भन्सार महशुल	३०,७३६.२३	७९५९.३९	१२०२६.७४	८५८९.६०	७१.४	२७.९५	७.९२
मूल्य अभिवृद्धि कर	३८,६५२.००	११५३५.२६	१५३७२.२०	१२५१४.६०	८१.४	३२.३८	८.४९
उत्पादन, विक्री, सेवा	१६,४३६.६६	४५१८.७१	६३१४.४२	५२८५.०२	८३.७	३२.१५	१६.९६
पैठारी	२२,२१५.३४	७०१६.५५	९०५७.७८	७२२९.५८	७९.८	३२.५४	३.०४
अन्तःशुल्क	१९,४९६.१६	५६६७.२७	७६४५.७८	६९१५.००	९०.४	३५.४७	२२.०२
आन्तरिक उत्पादन	१४,१८०.५८	४१०९.४०	५३२४.६६	४९९८.५१	९३.९	३५.२५	२१.६४
पैठारी	५,३१५.५८	१५५७.८७	२३२१.१३	१९१६.४९	८२.६	३६.०५	२३.०२
शिक्षा सेवा शुल्क	४६५.७६	१३४.६५	८०.६०	१४९.५८	१८५.६	३२.१२	११.०९
आयकर	३९,०७०.८१	८४२२.१०	१०१२५.७१	८०८९.२६	७९.९	२०.७०	-३.९५
आयकर	३४,०६२.३०	६६९५.१३	७९९५.२७	६५९१.२६	८२.४	१९.३५	-१.५५
व्याज कर	५,००८.५१	१७२६.९६	२१३०.४४	१४९८.००	७०.३	२९.९१	-१३.२६
कर राजस्व जम्मा	१२८,४२०.९६	३३७१८.६६	४५२५१.०३	३६२५८.०५	८०.१	२८.२३	७.५३
गैर कर जम्मा	१३,५०९.३४	२६२४.२५	४२५१.३१	३७०१.८५	८७.१	२७.४०	४१.०६
कूल राजस्व	१४१,९३०.३०	३६३४२.९२	४९५०२.३४	३९९५९.८९	८०.७	२८.१५	९.९५
अन्य प्राप्ति	-	१७७३.६९	०.००	६१७.४२	-	-	-६५.१९
जम्मा राजस्व/प्राप्ति	१४१,९३०.३०	३८११६.६१	४९५०२.३४	४०५७७.३१	८२.०	२८.५९	६.४६

स्रोत: अर्थ मन्त्रालय।

#भन्सार महशुल अन्तर्गत पैठारी, निकासी, पूर्वाधार कर, भन्सारको अन्य आय, कृषि सुधार शुल्क, सडक मर्मत तथा सुधार दस्तुर, सडक निर्माण तथा सम्भार दस्तुर समावेश गरिएको।

- चालु आर्थिक वर्षको मडिसर महिनासम्म व्याज कर सङ्कलन १३.३ प्रतिशतले कमी आएको छ भने अन्य शीर्षकका राजस्व सङ्कलनमा वृद्धि भएको छ। व्याजदर घट्दै गएसँगै व्याजकर तर्फको आयकर सङ्कलनमा सङ्कलन आएको हो।
- चालु आर्थिक वर्षको मडिसर महिनासम्म शिक्षा सेवा शुल्क सङ्कलन लक्ष्यभन्दा बढी भएको छ। यस अवधिको कुल राजस्व लक्ष्यको ८०.७ प्रतिशत सङ्कलन भएको छ भने वार्षिक लक्ष्यको २८.२ प्रतिशत राजस्व सङ्कलन भएको छ।

संघीय राजस्व

- चालु आर्थिक वर्षको मडिसर महिनासम्म संघीय सरकारको राजस्व परिचालन (बाँडफाँट अधिको रोयल्टी समेत) गत आर्थिक वर्षको सोही अवधिको रु. ३ खर्ब १६ अर्ब ४९ करोड ५२ लाखको तुलनामा ९.७ प्रतिशतले वृद्धि भई रु. ३ खर्ब ४७ अर्ब ५ करोड ९६ लाख पुगेको छ। यस अवधिमा मूल्य अभिवृद्धि कर र आन्तरिक तर्फको अन्तःशुल्क सङ्कलन दुवैमा वृद्धि भएका कारण प्रदेश र स्थानीय तहमा बाँडफाँट हुने कर राजस्व समेत ११.९ प्रतिशतले वृद्धि भएको छ।

करको दायरा विस्तार

- २०८१ मडिसरसम्म स्थायी लेखा नम्बर लिने करदाताको कुल संख्या ६५ लाख २० हजार ८ सय ७७ पुगेको छ। यस अवधिमा दर्ता भएका कुल स्थायी लेखा नम्बरमा व्यावसायिक स्थायी लेखा नम्बर, करकट्टी गर्ने निकायले लिएको स्थायी लेखा नम्बर र व्यक्तिगत स्थायी

लेखा नम्बरको अनुपात क्रमशः ३०.५ प्रतिशत, ०.५ प्रतिशत र ६९.० प्रतिशत रहेको छ। यस अवधिसम्म मूल्य अभिवृद्धि करमा दर्ता भएका करदाता ३ लाख ३७ हजार २ सय १७ र अन्तःशुल्कमा दर्ता हुने करदाताको सङ्ख्या १ लाख २१ हजार ८ सय ५१ पुगेको छ।

तालिका (४) : व्यक्तिगत तथा व्यावसायिक स्थायी लेखा नम्बर लिएका करदाताको विवरण

दर्ताको प्रकार	आ.व. २०८०/८१ असार सम्म	आ.व. २०८०/८१ को मङ्सिरसम्म थप	आ.व. २०८१/८२ को मङ्सिरसम्म थप	हालसम्मको जम्मा
व्यावसायिक स्थायी लेखा नम्बर	१९४४१०१	५०४६६	४६१९२	१९९०२९३
करकट्टी गर्ने निकायले लिएको स्थायी लेखा नम्बर	३३३२८	२५५१	११०६	३४४३४
व्यक्तिगत स्थायी लेखा नम्बर	४२४८७०४	२४७०८५	२४७४४६	४४९६१५०
जम्मा स्थायी लेखा नम्बर	६२२६१३३	३००१०२	२९४७४४	६५२०८७७
मू.अ.कर	३२७४१७	११७७३	९८००	३३७२१७
अन्तः शुल्क	११७३६८	५१६८	४४८३	१२१८५१

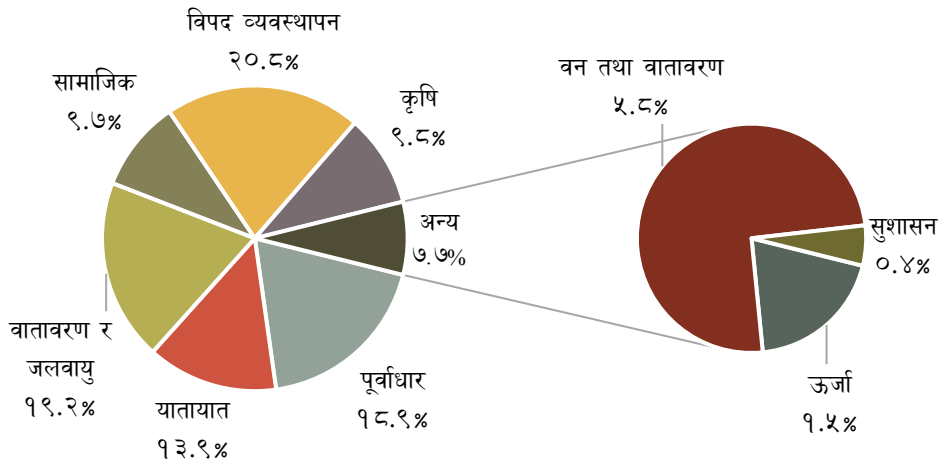
स्रोत: आन्तरिक राजस्व विभाग ।

#स्थायी लेखा नम्बरको दर्ता खारेजीबाट कायम भएको सङ्ख्या मात्र समावेश गरिएको।

वैदेशिक सहायता प्रतिवद्धता

- चालु आर्थिक वर्षको मङ्सिरसम्म वैदेशिक सहायता प्रतिवद्धता गत आर्थिक वर्षको सोही अवधिको तुलनामा उल्लेख्य वृद्धि भई रु. ९६ अर्ब ७२ करोड पुगेको छ। कुल सहायता प्रतिवद्धतामध्ये अनुदानको अंश ३१.७ प्रतिशत रहेको छ भने ऋणको अंश ६८.३ प्रतिशत रहेको छ। गत आर्थिक वर्षको सोही अवधिमा कुल वैदेशिक सहायता प्रतिवद्धता रु. ३८ अर्ब ५५ करोड रहेको थियो।
- कुल सहायता प्रतिवद्धतामध्ये सबैभन्दा बढी २१.० प्रतिशत विपद् व्यवस्थापन क्षेत्रमा प्राप्त भएको छ भने सबैभन्दा कम सुशासन क्षेत्रमा ०.४ प्रतिशत रकम प्राप्त भएको छ।

चार्ट (३): वैदेशिक सहायता प्रतिवद्धताको क्षेत्रगत विवरण (प्रतिशत)



स्रोत: अर्थ मन्त्रालय।

सार्वजनिक ऋण

- आर्थिक वर्ष २०८१/८२ को मङ्सिर महिनासम्म संघीय सरकारको तीन बाँकी सार्वजनिक ऋण रु. २४ खर्ब ९२ अर्ब ४१ करोड रहेको छ। कुल ऋणमध्ये आन्तरिक ऋण र बाह्य ऋणको हिस्सा क्रमशः ४८.८५ प्रतिशत र ५१.१५ प्रतिशत रहेको छ। यस अवधिमा विनिमय दर नोक्सानबाट सिर्जित (थप भएको) वैदेशिक ऋण दायित्व रु. १० अर्ब ५८ करोड रहेको छ।

११. चालु आर्थिक वर्षको मङ्सिर महिनासम्म संघीय सरकारले आन्तरिक ऋणतर्फ रु. १ खर्ब २७ अर्ब २४ करोड र बाह्य ऋणतर्फ रु. १७ अर्ब ३२ करोड गरी कुल रु. १ खर्ब ४४ अर्ब ५६ करोड सावैँ भुक्तानी गरेको छ। यस अवधिमा आन्तरिक ऋण तर्फ रु. २२ अर्ब ४३ करोड र बाह्य ऋणतर्फ रु. ३ अर्ब ६१ करोड गरी कुल रु. २६ अर्ब ४ करोड ब्याज भुक्तानी गरेको छ।
१२. आर्थिक वर्ष २०८१/८२ को मङ्सिर महिनासम्म संघीय सरकारले आन्तरिक ऋण रु. १ खर्ब ६४ अर्ब र बाह्य ऋण रु. २८ अर्ब २९ करोड गरी कुल रु. १ खर्ब ९२ अर्ब २९ करोड ऋण प्राप्त गरेको छ।

वित्तीय क्षेत्र

१३. २०८१ असार मसान्तको तुलनामा बैंक तथा वित्तीय संस्थामा रहेको निक्षेप २.७ प्रतिशत (रु. १ खर्ब ७२ अर्ब ३२ करोड) ले वृद्धि भएको छ। गत आर्थिक वर्षको मङ्सिर मसान्तमा यस्तो निक्षेप ४.६ प्रतिशतले वृद्धि भएको थियो। वार्षिक विन्दुगत आधारमा २०८१ मङ्सिर मसान्तमा बैंक तथा वित्तीय संस्थामा रहेको निक्षेप १०.९ प्रतिशतले वृद्धि भएको छ।
१४. २०८१ असार मसान्तको तुलनामा बैंक तथा वित्तीय संस्थाबाट निजी क्षेत्रतर्फ प्रवाहित कर्जा रु. १ खर्ब ७८ अर्ब २९ करोडले वृद्धि भएको छ। गत आर्थिक वर्षमा यस्तो कर्जा रु. १ खर्ब १० अर्ब १ करोडले वृद्धि भएको थियो। वार्षिक विन्दुगत आधारमा २०८१ मङ्सिर मसान्तसम्ममा बैंक तथा वित्तीय संस्थाबाट निजी क्षेत्रतर्फ प्रवाहित कर्जा ७.० प्रतिशतले वृद्धि भएको छ।
१५. २०८१ मङ्सिर मसान्तमा २० वाणिज्य बैङ्क, १७ विकास बैङ्क, १७ वित्त कम्पनी, ५२ लघुवित्त वित्तीय संस्था र १ पूर्वाधार विकास बैङ्क गरी कुल १०७ बैङ्क तथा वित्तीय संस्थाहरु सञ्चालनमा रहेका छन्। बैङ्क तथा वित्तीय संस्थाको शाखा सङ्ख्या २०८० मङ्सिर मसान्तमा ११ हजार ५ सय ७० रहेकोमा २०८१ को सोही अवधिमा ११ हजार ५ सय ५० कायम भएको छ।
१६. २०८१ मङ्सिरमा समेत निक्षेप तथा कर्जाको ब्याजदर घटेको छ। २०८० मङ्सिरमा ७.६२ प्रतिशत रहेको वाणिज्य बैंकको निक्षेपको औसत ब्याजदर २०८१ मङ्सिरमा ४.७८ प्रतिशतमा झरेको छ भने यस अवधिमा कर्जाको ब्याजदर ११.८५ प्रतिशतबाट ८.९० प्रतिशतमा झरेको छ।
१७. बैंकहरुको निष्कृत्य कर्जा वृद्धि भएको छ। २०८० मङ्सिरमा ३.६६ प्रतिशत रहेको निष्कृत्य कर्जा २०८१ को सोही अवधिमा ४.४२ प्रतिशत पुगेको छ।

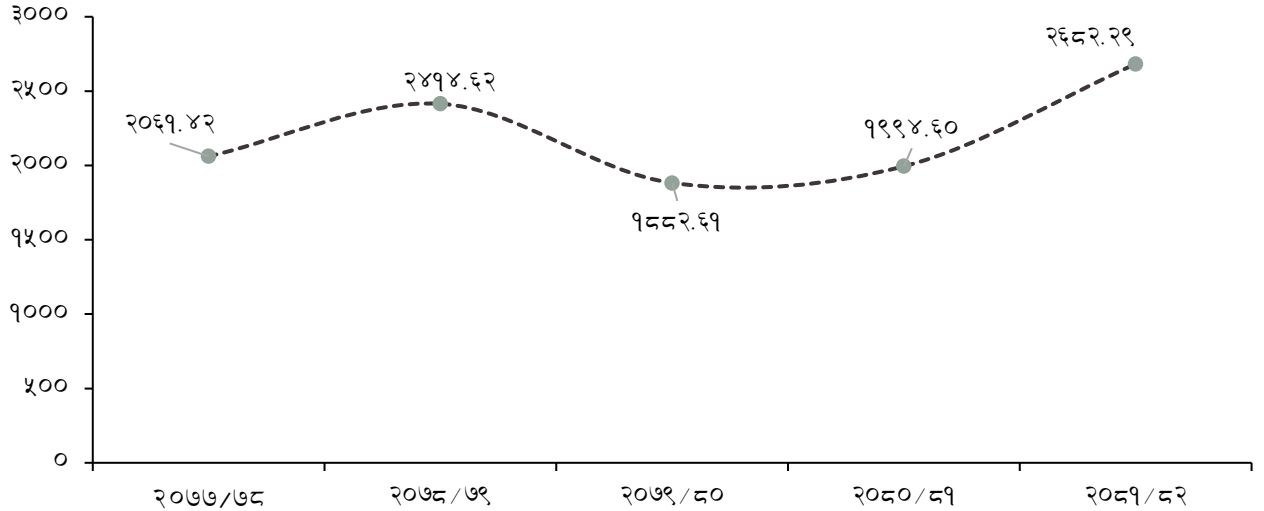
बीमा क्षेत्र

१८. बीमा क्षेत्रका परिसूचकहरु बढेका छन्। कुल बीमालेख सङ्ख्या र बीमाशुल्क सङ्कलन वृद्धि भएको छ भने बीमाको दायरामा आएको जनसङ्ख्या ०.०७ प्रतिशत विन्दुले घटेको छ।
१९. चालु आर्थिक वर्षको मङ्सिरसम्म जारी भएको कुल बीमालेख सङ्ख्यामा गत आर्थिक वर्षको सोही अवधिको तुलनामा १.१७ प्रतिशतले वृद्धि भई १ करोड ५१ लाख ९ हजार ५ सय ३४ पुगेको छ। यस अवधिमा वैदेशिक बीमालेख सङ्ख्यामा उल्लेख्य वृद्धि र निर्जीवन बीमालेख सङ्ख्यामा समेत वृद्धि भए तापनि अन्य जीवन बीमालेख सङ्ख्यामा कमी आएको छ। गत आर्थिक वर्षको सोही अवधिमा कुल बीमालेख सङ्ख्या १ करोड ४९ लाख ३५ हजार रहेको थियो।
२०. चालु आर्थिक वर्षको यस अवधिमा सङ्कलन भएको बीमा प्रिमियम रकम गत आर्थिक वर्षको सोही अवधिको तुलनामा ७.९४ प्रतिशतले वृद्धि भई रु. ८३ अर्ब ६६ करोड २० लाख पुगेको छ। गत आर्थिक वर्षको सोही अवधिमा उक्त रकम रु. ७७ अर्ब ५० करोड ७० लाख रहेको थियो।
२१. चालु आर्थिक वर्षको मङ्सिरसम्म जारी भएको म्यादी, लघु म्यादि र वैदेशिक रोजगार बीमालेख सहित बीमाको दायरामा आएको जनसङ्ख्या ४३.०२ प्रतिशत रहेको छ। गत आर्थिक वर्षको सोही अवधिमा उक्त जनसङ्ख्या ४३.०९ प्रतिशत रहेको थियो।
२२. यस अवधिको कुल बीमालेखमध्ये बीमा र निर्जीवन बीमाको हिस्सा क्रमशः ९१.६ प्रतिशत र ८.४ प्रतिशत रहेको छ। गत वर्षको मङ्सिरसम्म यस्तो हिस्सा क्रमशः ९२.१ प्रतिशत र ७.९ प्रतिशत रहेको थियो। यस अवधिको कुल बीमा प्रिमियम रकममा जीवन बीमा र निर्जीवन बीमा तर्फको हिस्सा क्रमशः ७९.१ प्रतिशत र २०.९ प्रतिशत रहेको छ। गत आर्थिक वर्षको मङ्सिरसम्म उक्त हिस्सा क्रमशः ७९.७ प्रतिशत र २०.३ प्रतिशत रहेको थियो।

पूँजी बजार

२३. २०८१ मङ्सिर मसान्तमा नेप्से सूचकाङ्क २६८२.२९ विन्दुमा पुगेको छ। २०८० को सोही अवधिमा नेप्से सूचकाङ्क १९९४.६० विन्दुमा रहेको थियो। यस अवधिमा वार्षिक विन्दुगत आधारमा बजार पूँजीकरण ४४.६ प्रतिशतले वृद्धि भई रु. ४४ खर्ब ४९ अर्ब ११ करोड पुगेको छ। गत आर्थिक वर्षको सोही अवधिमा यस्तो रकम रु. ३० खर्ब ७६ अर्ब ५२ करोड रहेको थियो।

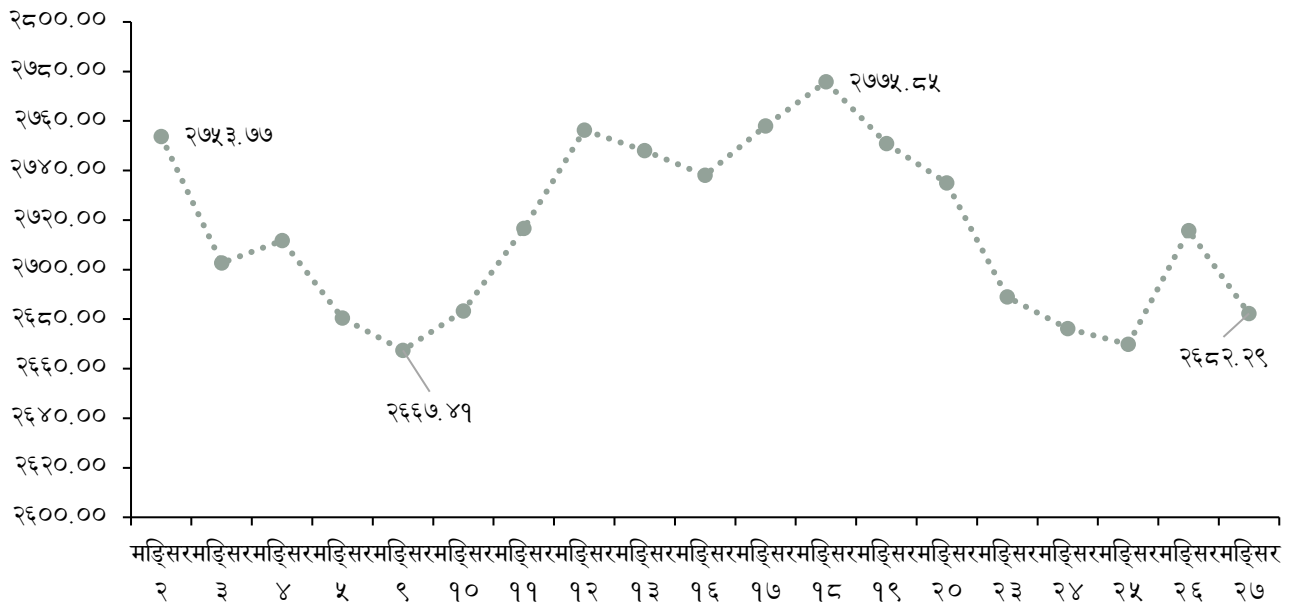
चार्ट (४): पछिल्लो ५ वर्षको मङ्सिर मसान्तको नेप्से सूचकाङ्क



स्रोत: नेपाल स्टक एक्सचेन्ज लिमिटेड।

२४. २०८१ मङ्सिर महिनाको २ गते २७५३.७७ विन्दुमा रहेको नेप्से सूचकाङ्क विभिन्न उतार चढावका बीच महिनाको अन्तिम कारोवार भएको दिन मङ्सिर २७ गते २६६२.२९ विन्दुमा रहेको छ।

चार्ट (५): २०८१ मङ्सिर महिनाको नेप्से सूचकाङ्क



स्रोत: नेपाल स्टक एक्सचेन्ज लिमिटेड ।

समग्र मूल्य स्थिति

२५. २०८१ को मङ्सिर महिनामा वार्षिक विन्दुगत उपभोक्ता मुद्रास्फीति ६.०५ प्रतिशत रहेको छ। अघिल्लो वर्षको सोही अवधिमा यस्तो मुद्रास्फीति ४.९५ प्रतिशत रहेको थियो। यस अवधिमा खाद्य तथा पेय पदार्थ समूहको मुद्रास्फीति ९.९९ प्रतिशत र गैर-खाद्य तथा सेवा समूहको मुद्रास्फीति ३.९२ प्रतिशत रहेको छ। गत आर्थिक वर्षमा उक्त समूहको मुद्रास्फीति क्रमशः ५.०० प्रतिशत र ४.९२ प्रतिशत रहेको थियो ।

२६. चालु आर्थिक वर्षको साउन देखि मङ्सिर महिनासम्मको औसत मुद्रास्फीति ४.८९ प्रतिशत रहेको छ।

मुद्राप्रदाय

२७. चालु आर्थिक वर्षको पहिलो पाँच महिनामा विस्तृत मुद्राप्रदाय ३.३ प्रतिशतले वृद्धि भएको छ। अघिल्लो वर्षको सोही अवधिमा उक्त मुद्राप्रदाय ४.८ प्रतिशतले वृद्धि भएको थियो। वार्षिक बिन्दुगत आधारमा २०८१ मङ्सिर मसान्तमा विस्तृत मुद्राप्रदाय ११.२ प्रतिशतले वृद्धि भएको छ।

बाह्य क्षेत्र

२८. चालु आर्थिक वर्षको पहिलो पाँच महिनाको अवधिमा कुल व्यापार ४.२ प्रतिशतले बढेको छ। विगत पाँच आर्थिक वर्षको तथ्याङ्क विश्लेषण गर्दा आर्थिक वर्ष २०७८/७९ को मङ्सिरसम्ममा निर्यात आयात अनुपात सबैभन्दा उच्च १२.३ प्रतिशत र कुल व्यापारमा निर्यातको अंश १०.९ प्रतिशत रहेकोमा तत्पश्चातका आर्थिक वर्षमा केही घटेको थियो। चालु आर्थिक वर्षको सोही अवधिमा भने यस्तो अनुपात केही सुधार भई क्रमशः ११.१ प्रतिशत र १०.० प्रतिशत रहेको छ।

तालिका (५) : पछिल्लो पाँच आर्थिक वर्षको मङ्सिर महिनासम्मको वस्तु व्यापारको विवरण (मूल्य रु. करोड)

विवरण	२०७७/७८	२०७८/७९	२०७९/८०	२०८०/८१	२०८१/८२
आयात	५२५४९.५६	८३,८४०.७१	६६४७४.७१	६४२२०.९८	६६९४८.७९
निर्यात	५००५.५६	१०,२९१.९३	६७३०.४१	६३२०.६८	७३६५.९२
कुल व्यापार	५७५५५.१२	९४९३२.६४	७३२०५.१२	७०५४१.६६	७३५१४.७१
व्यापार घाटा	४७५४४.००	७३५४८.७८	५९७४४.३०	५७९००.३०	५८७८२.८७
निर्यात आयात अनुपात (प्रतिशतमा)	९.५	१२.३	१०.१	९.८	११.१
कुल व्यापारमा आयातको अंश (प्रतिशतमा)	९१.३	८९.१	९०.८	९१.०	९०.०
कुल व्यापारमा निर्यातको अंश (प्रतिशतमा)	८.७	१०.९	९.२	९.०	१०.०

स्रोत: भन्सार विभाग।

वस्तु निर्यात

२९. आर्थिक वर्ष २०८१/८२ को पहिलो पाँच महिनामा कुल वस्तु निर्यात गत आर्थिक वर्षको सोही अवधिको तुलनामा १६.५ प्रतिशतले वृद्धि भई रु. ७३ अर्ब ६६ करोड पुगेको छ। गत आर्थिक वर्षको सोही अवधिमा कुल वस्तु निर्यात रु. ६३ अर्ब २१ करोड रहेको थियो। २०८१ मङ्सिरसम्ममा भटमासको प्रशोधित तेल तथा सूर्यमूखीको प्रशोधित तेलको निर्यात उच्च दरले बढेको छ भने, चिया, प्लाइउड, सेन्थेटिक यार्न लगायतका वस्तुको निर्यातमा वृद्धि भएको छ। यस अवधिमा फलामे पाता, फलफुलको जुस, तयारी कपडा लगायतका वस्तुको निर्यात घटेको छ।

३०. भारततर्फ हुने निर्यातको अंश उच्च रहँदै आएको छ। आर्थिक वर्ष २०८१/८२ को पहिलो पाँच महिनामा भएको कुल निर्यातमध्ये भारत, चीन र अन्य देशहरूतर्फ भएको निर्यातको अंश क्रमशः ६६.५ प्रतिशत, १.६ प्रतिशत र ३१.९ प्रतिशत रहेको छ। गत वर्ष यस्तो निर्यात क्रमशः ७०.४ प्रतिशत, ०.४ प्रतिशत र २९.२ प्रतिशत रहेको थियो।

३१. यस अवधिमा भारत र चीन तर्फ भएको निर्यातमा क्रमशः २३.७ प्रतिशत र ६८.९ प्रतिशतले वृद्धि भएको छ भने अन्य मुलुक तर्फको निर्यातमा १.२ प्रतिशतले कमी आएको छ।

तालिका (६) : पछिल्लो दुई आर्थिक वर्षको मङ्सिर महिनासम्म निर्यात भएका प्रमुख १० वस्तुहरूको तुलनात्मक स्थिति (रु. करोड)

वस्तु	२०८०/८१	२०८१/८२	प्रतिशत परिवर्तन
भटमासको तेल प्रशोधित	३६.३२	८३६.८५	२२०४.१०
सेन्थेटिक यार्न	४८८.५१	५७०.८१	१६.८५
उनी गलैचा कार्पेट	४५३.०४	४९६.३३	९.५६
तयारी कपडा	४११.४८	३९०.७४	-५.०४
अलैची	३०९.८६	३४५.७३	११.५८
फलामे पाता	५०१.५५	३४३.८५	-३१.४४
प्लाइउड	२८९	३४०.८६	१७.९४
फलफुलको जुस	३४०.२६	३१४.३६	-७.६१
सूर्यमुखीको प्रशोधित तेल	१४.८७	२९७.६१	१९०१.४१
चिया	१८७.१८	२८८.६७	५४.२२
अन्य	३२८८.६१	३१४०.११	-४.५२
जम्मा	६३२०.६८	७३६५.९२	१६.५४

स्रोत: भन्सार विभाग।

वस्तु आयात

३२. चालु आर्थिक वर्ष २०८१/८२ को मङ्सिर महिनासम्म कुल वस्तु आयात गत आर्थिक वर्षको सोही अवधिको तुलनामा ३.० प्रतिशतले वृद्धि भई रु. ६ खर्ब ६१ अर्ब ४९ करोड पुगेको छ। गत आर्थिक वर्षको सोही अवधिमा कुल वस्तु आयात ३.४ प्रतिशतले कमी आई रु. ६ खर्ब ४२ अर्ब २१ करोड रहेको थियो।
३३. चालु आर्थिक वर्षको मङ्सिर महिनासम्म गत आर्थिक वर्षको सोही अवधिको तुलनामा भटमासको कच्चा तेल, शुद्ध फलाम, विद्युतवाट सञ्चालित जीप कार र भ्यानहरू, एल पी ग्यास, लसुन लगायतका वस्तुको आयात बढेको छ भने डिजेल, पेट्रोल, गहुँ, फलामे पत्र, सुन, डीए पी मल, लगायतका वस्तुको आयात घटेको छ। यस अवधिमा पेट्रोलको आयात परिमाणमा वृद्धि भएतापनि आयात मूल्यमा कमी आएको छ।
३४. यस अवधिको कुल आयातमध्ये भारत, चीन र अन्य देशहरूतर्फको आयातको अंश क्रमशः ६१.५ प्रतिशत, १९.६ प्रतिशत र १९.० प्रतिशत रहेको छ। गत आर्थिक वर्षमा यस्तो अनुपात क्रमशः क्रमशः ६०.२ प्रतिशत, १४.२ प्रतिशत र २५.६ प्रतिशत रहेको थियो।
३५. यस अवधिमा भारत र अन्य मुलुकतर्फको आयातमा क्रमशः १.३ प्रतिशत र २८.४ प्रतिशतले कमी आएको छ भने चीन तर्फको आयातमा ३२.८ प्रतिशतले वृद्धि भएको छ।

तालिका (7): पछिल्लो दुई आर्थिक वर्षको मङ्सिर महिनासम्म आयात भएका प्रमुख १० वस्तुहरूको तुलनात्मक स्थिति (रु. करोड)

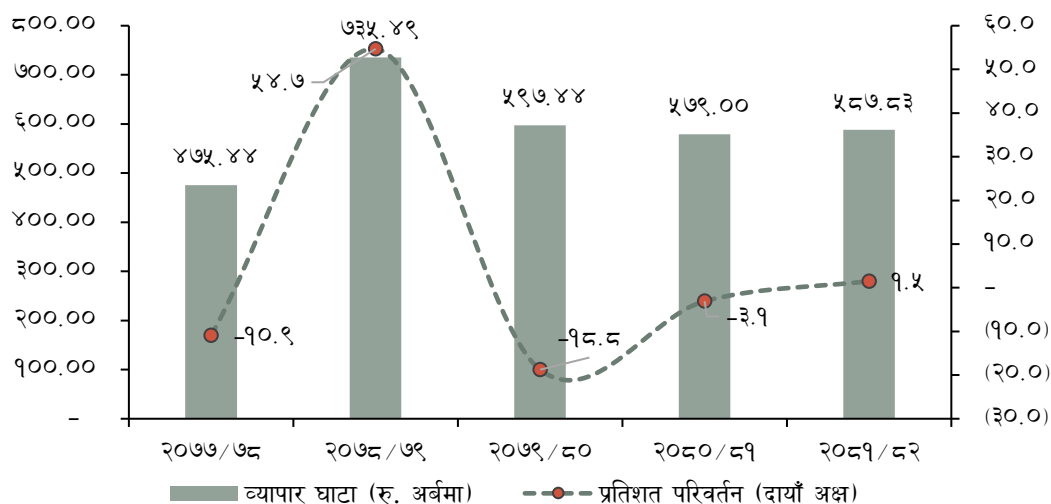
वस्तु	२०८०/८१	२०८१/८२	प्रतिशत परिवर्तन
डिजेल	५३९०.३३	४२१७.२९	-२१.७६
पेट्रोल	२८५५.८७	२६४५.४४	-७.३७
एल पि ग्यास	२०६५.६१	२४२२.९३	१७.३०
शुद्ध फलाम	१४९५.६८	२०९६.९४	४०.२०
तयारी कपडा	१७४४.७८	१९८७.३४	१३.९०
एच.आर.सिट	१७५१.२३	१७६२.८६	०.६६
मोबाइल टेलिफोन	१४११.८९	१६०१.७९	१३.४५
भटमासको तेल कच्चा	७२१.१९	१३४१.५४	८६.०२
अन्य एलोपेथीक औषधी	१०९६.९६	१२६१.५३	१५.००
विद्युतवाट सञ्चालित जीप कार र भ्यानहरू	९४८.४६	११२७.६९	१८.९०
अन्य	४४७३.९८	४५६८.४४	२.११
जम्मा	६४२२०.९८	६६१४८.७९	३.००

स्रोत: भन्सार विभाग ।

व्यापार घाटा

३६. आर्थिक वर्ष २०८१/८२ को मङ्सिर महिनासम्म वस्तु व्यापार घाटा गत आर्थिक वर्षको सोही अवधिको तुलनामा १.५ प्रतिशतले वृद्धि भई रु.५ खर्ब ८७ अर्ब ८३ करोड रहेको छ। गत आर्थिक वर्षको सोही अवधिमा वस्तु व्यापार घाटा ३.१ प्रतिशतले सुधार भएको थियो। कुल वस्तु निर्यातको वृद्धिदर वस्तु आयातभन्दा बढी भए तापनि आयात व्यापारको आकार बढी हुँदा व्यापार घाटा वृद्धि भएको हो।

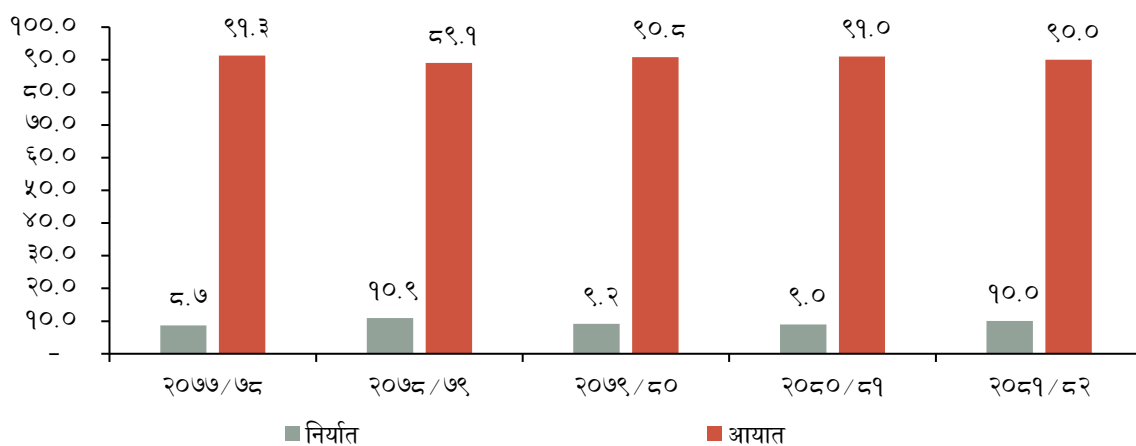
चार्ट (७): पछिल्लो ५ आर्थिक वर्षको मङ्सिर महिनासम्मको वस्तु व्यापार घाटाको स्थिति (रु. अर्ब)



स्रोत: भन्सार विभाग।

३७. नेपालको कुल व्यापारमा आयातको हिस्सा उच्च रहदै आएको छ। निर्यातको अंश अपेक्षित रूपमा वृद्धि हुन सकेको छैन। विगत पाँच आर्थिक वर्षमध्ये आर्थिक वर्ष २०७८/७९ को पहिलो पाँच महिनासम्म कुल व्यापारमा निर्यातको हिस्सा १०.९ प्रतिशत रहेकोमा त्यसपछिका वर्षहरूमा यस्तो हिस्सा क्रमशः न्यून हुँदै गएको छ। चालु आर्थिक वर्षमा भने गत आर्थिक वर्षको तुलनामा कुल व्यापारमा निर्यातको अंश केही बढेको छ।

चार्ट (८): पछिल्लो ५ आर्थिक वर्षको पहिलो पाँच महिनाको वैदेशिक व्यापारको स्थिति (प्रतिशतमा)



स्रोत: भन्सार विभाग।

सेवा व्यापार

३८. आर्थिक वर्ष २०८१/८२ को पहिलो पाँच महिनाको कुल सेवा आय गत वर्षको सोही अवधिको सेवा आय रु. ९७ अर्ब ४० करोडको तुलनामा ५.१ प्रतिशतले कमी आई रु. ९२ अर्ब ४८ करोड रहेको छ। यस अवधिमा गत वर्षको सोही अवधिको सेवा खर्च रु. १ खर्ब २३ अर्ब ९४ करोडको तुलनामा ७.५ प्रतिशतले वृद्धि भई रु. १ खर्ब ३३ अर्ब १९ करोड पुगेको छ।
३९. आर्थिक वर्ष २०८१/८२ को मङ्सिर महिनासम्म खुद सेवा आय रु. ४० अर्ब ७१ करोडले घाटामा रहेको छ। गत आर्थिक वर्षको सोही अवधिमा खुद सेवा आय रु. २६ अर्ब ५५ करोडले घाटामा रहेको थियो।

विप्रेषण आप्रवाह र वैदेशिक रोजगार

४०. चालु आर्थिक वर्षको पहिलो पाँच महिनामा विप्रेषण आप्रवाह गत आर्थिक वर्षको सोही अवधिको तुलनामा ४.४ प्रतिशतले वृद्धि भई रु. ६ खर्ब ४० अर्ब ४३ करोड (अमेरिकी डलर ४ अर्ब ७३ करोड) पुगेको छ। गत आर्थिक वर्षको मङ्सिर महिनासम्म विप्रेषण आप्रवाह रु. ६ खर्ब १३ अर्ब २८ करोड (अमेरिकी डलर ४ अर्ब ६२ करोड) रहेको थियो।

४१. नयाँ श्रम स्वीकृति लिने कामदारको सङ्ख्यामा वृद्धि भएको छ। चालु आर्थिक वर्षको पहिलो पाँच महिनामा वैदेशिक रोजगारमा जान नयाँ श्रम स्वीकृति लिने कामदारको सङ्ख्या १०.७ प्रतिशतले वृद्धि भई १ लाख ९० हजार ३ सय ८४ पुगेको छ। गत आर्थिक वर्षको मङ्सिर सम्ममा यस्तो सङ्ख्या २७.४ प्रतिशतले घटेर १ लाख ७१ हजार ९ सय ७५ रहेको थियो।
४२. यस अवधिमा पुनः श्रम स्वीकृति लिने कामदारको सङ्ख्यामा समेत ३२.१ प्रतिशतले वृद्धि भई १ लाख ३५ हजार ४ सय २५ पुगेको छ।

चालु खाता एवम् शोधनान्तर स्थिति

४३. आर्थिक वर्ष २०८१/८२ को पहिलो पाँच महिनामा चालु खाता र शोधनान्तर स्थिति दुवै बचतमा रहेका छन्। चालु खाता गत आर्थिक वर्ष २०८०/८१ को मङ्सिर महिनासम्म रु. १ खर्ब ४१ अर्ब ३ करोडले बचतमा रहेकोमा चालु आर्थिक वर्षको सोही अवधिमा रु. १ खर्ब ४० अर्ब ७१ करोडले बचतमा रहेको छ। यस अवधिमा चालु खाता अमेरिकी डलरमा १ अर्ब ४ करोडले बचतमा रहेको छ।
४४. आर्थिक वर्ष २०८१/८२ को पहिलो पाँच महिनामा शोधनान्तर स्थिति रु. २ खर्ब २५ अर्ब ३४ करोडले बचतमा रहेको छ। गत आर्थिक वर्षको सोही अवधिमा शोधनान्तर स्थिति रु. २ खर्ब १६ अर्ब ५ करोडले बचतमा रहेको थियो। चालु आर्थिक वर्षको मङ्सिर मसान्तमा शोधनान्तर बचत अमेरिकी डलरमा १ अर्ब ६७ करोड रहेको छ।

विदेशी विनिमय सञ्चिति

४५. २०८१ मङ्सिर मसान्तसम्ममा कुल विदेशी विनिमय सञ्चिति २०८१ असारमसान्तको तुलनामा ११.४ प्रतिशतले वृद्धि भई रु. २२ खर्ब ७३ अर्ब २६ करोड पुगेको छ। यस अवधिमा अमेरिकी डलरमा कुल विदेशी विनिमय सञ्चिति २०८१ असारमसान्तको तुलनामा ९.७ प्रतिशतले वृद्धि भई १६ अर्ब ७६ करोड पुगेको छ।
४६. आर्थिक वर्ष २०८१/८२ को पहिलो पाँच महिनामा भएको आयातलाई आधार मान्दा बैङ्क तथा वित्तीय संस्थासँग रहेको विदेशी विनिमय सञ्चितिले १७.६ महिनाको वस्तु आयात तथा १४.६ महिनाको वस्तु तथा सेवाको आयात धान्न पर्याप्त रहेको छ।

विनिमय दर

४७. २०८१ असार मसान्तको तुलनामा २०८१ मङ्सिर मसान्तमा अमेरिकी डलरसँग नेपाली रुपैयाँ १.४८ प्रतिशतले अवमूल्यन भई अमेरिकी डलर एकको खरिद विनिमय दर रु. १३५.३७ पुगेको छ। २०८१ असार मसान्तमा उक्त विनिमय दर रु. १३३.३६ रहेको थियो।

पर्यटक आगमन

४८. पर्यटक आगमनमा निरन्तर वृद्धि भएको छ। सन् २०२४ मा नेपाल भित्रिने विदेशी पर्यटकको सङ्ख्या १३.१ प्रतिशतले बढेर ११ लाख ४७ हजार ५ सय ६७ पुगेको छ। गत वर्षमा नेपाल आएका पर्यटकको सङ्ख्या १० लाख १४ हजार ८ सय ७६ रहेको थियो।
४९. सन् २०२४ को अगस्टदेखि डिसेम्बरसम्म नेपाल आउने पर्यटकको सङ्ख्या ४ लाख ९९ हजार ९ सय ५२ पुगेको छ। गत वर्षको सोही अवधिमा उक्त सङ्ख्या ४ लाख ८० हजार ६ सय ६९ रहेको थियो।
५०. आर्थिक वर्ष २०८१/८२ को मङ्सिरसम्म भ्रमण आयमा ३.१ प्रतिशतले वृद्धि भई रु. ३५ अर्ब १९ करोड पुगेको छ। गत आर्थिक वर्षको सोही अवधिमा यस्तो आय रु. ३४ अर्ब १२ करोड रहेको थियो। यस अवधिमा भ्रमण व्ययमा १२.२ प्रतिशतले वृद्धि भई रु. ८५ अर्ब १ करोड पुगेको छ। गत आर्थिक वर्षको सोही अवधिमा यस्तो व्यय रु. ७५ अर्ब ७३ करोड रहेको थियो।
५१. चालु आर्थिक वर्षको पहिलो पाँच महिनामा वैदेशिक अध्ययनमा गएका विद्यार्थीले रु. ४७ अर्ब ४१ करोड रकम मुलुक बाहिर लगेका छन्। गत आ.व. को सोही अवधिमा यस्तो रकम रु. ४७ अर्ब ३४ करोड रहेको थियो। चालु आर्थिक वर्षको मङ्सिरसम्म शिक्षा क्षेत्रमा रु. २ अर्ब ५ करोड रकम भित्रिएको छ।

