

**प्रदेश लोक सेवा आयोग**  
**कोशी प्रदेश, विराटनगर, नेपाल**

प्रदेश निजामती सेवा तथा स्थानीय सरकारी सेवा अन्तर्गतका अप्राविधिक तर्फ प्रशासन सेवा, सामान्य प्रशासन, लेखा, राजस्व र आन्तरिक लेखा परीक्षण समूह, अधिकृतस्तर सातौँ तहका पदहरूको खुला, अन्तर तह र अन्तर

स्थानीय तह प्रतियोगितात्मक परीक्षाको पाठ्यक्रम

यस पाठ्यक्रमलाई निम्नानुसार विभाजन गरिएको छ :

परीक्षाको चरण	परीक्षाको किसिम	पूर्णाङ्क
प्रथम	लिखित परीक्षा	१००
द्वितीय	लिखित परीक्षा	३००
अन्तिम	कम्प्युटर सीप परीक्षण, सामूहिक परीक्षण र अन्तर्वार्ता	७०

**परीक्षा योजना (Examination Scheme)**

**१. प्रथम चरण (First Phase):- लिखित परीक्षा**

पत्र	विषय	पूर्णाङ्क	उत्तीर्णाङ्क	परीक्षा प्रणाली	प्रश्नसंख्या X अङ्क	समय
प्रथम	प्रशासनिक अभिरुची परीक्षण* (Administrative Aptitude Test)	१००	४०	वस्तुगत (Objective): बहुवैकल्पिक प्रश्न (Multiple Choice Question)	१०० प्रश्न X १ अङ्क	१ घण्टा ३० मिनेट

**२. द्वितीय चरण (Second Phase):- लिखित परीक्षा**

पत्र	विषय	पूर्णाङ्क	उत्तीर्णाङ्क	परीक्षा प्रणाली	प्रश्नसंख्या X अङ्क	समय
द्वितीय	शासन प्रणाली	१००	४०	विषयगत (Subjective)	१० प्रश्न X १० अङ्क	३ घण्टा
तृतीय	समसामयिक विषय	१००	४०	विषयगत (Subjective)	१० प्रश्न X १० अङ्क	३ घण्टा
चतुर्थ	सेवा समूह सम्बन्धी	१००	४०	विषयगत (Subjective)	१० प्रश्न X १० अङ्क	३ घण्टा

**३. अन्तिम चरण:- कम्प्युटर सीप परीक्षण, सामूहिक परीक्षण, अन्तर्वार्ता (Skill Test, Group Test & Interview)**

विषय	पूर्णाङ्क	परीक्षण प्रणाली	समय
कम्प्युटर सीप परीक्षण# (Computer Skill Test)	१०	प्रयोगात्मक (Practical)	२० मिनेट
सामूहिक परीक्षण (Group Test)	१०	समूहमा व्यक्तिगत प्रस्तुति (Individual Presentation in Group)	३० मिनेट
व्यक्तिगत अन्तर्वार्ता (Individual Interview)	५०	मौखिक (Oral)	

**\*प्रशासनिक अभिरुची परीक्षण (Administrative Aptitude Test)**

पत्र/विषय	भाग	विषयवस्तु	अङ्क	पूर्णाङ्क	उत्तीर्णाङ्क	प्रश्न संख्या X अङ्क
प्रथम/ प्रशासनिक अभिरुची परीक्षण (AAT)	(A)	General Awareness	५०	१००	४०	५० प्रश्न X १ अङ्क
	(B)	Aptitude Test	३०			३० प्रश्न X १ अङ्क
	(C)	English Language Competence Test	२०			२० प्रश्न X १ अङ्क

**#प्रयोगात्मक परीक्षा योजना (Practical Examination Scheme)**

विषय	पूर्णाङ्क	विषयवस्तु शिर्षक	अङ्क	समय
कम्प्युटर सीप परीक्षण (Computer Skill Test)	१०	Devanagari Typing	२.५ अङ्क	५ मिनेट
		English Typing	२.५ अङ्क	५ मिनेट
		Word Processing	२ अङ्क	१० मिनेट
		Electronic Spreadsheet	१ अङ्क	
		Presentation System	१ अङ्क	
		Windows basic, Email and Internet	१ अङ्क	
जम्मा			१० अङ्क	२० मिनेट

**द्रष्टव्यः**

- यो पाठ्यक्रम योजनालाई संयुक्त र एकीकृत परीक्षा प्रणाली (Integrated and Unified Examination System) को आधारमा प्रथम चरण (लिखित परीक्षा: वस्तुगत), द्वितीय चरण (लिखित परीक्षा: विषयगत) तथा अन्तिम चरण (कम्प्युटर सीप परीक्षण, सामूहिक परीक्षण र अन्तर्वार्ता) गरी तीन चरणमा विभाजन गरिएको छ।
- प्रश्नपत्र नेपाली वा अंग्रेजी अथवा नेपाली र अंग्रेजी दुवै भाषामा हुनेछ।
- लिखित परीक्षाको माध्यम भाषा नेपाली वा अंग्रेजी अथवा नेपाली र अंग्रेजी दुवै हुनेछ।
- वस्तुगत बहुवैकल्पिक (Multiple Choice) प्रश्नहरूको गलत उत्तर दिएमा प्रत्येक गलत उत्तर बापत २० प्रतिशत अङ्क कट्टा गरिनेछ। तर उत्तर नदिएमा त्यस बापत अङ्क दिइने छैन र अङ्क कट्टा पनि गरिने छैन।
- परीक्षामा कुनै प्रकारको क्यालकुलेटर (Calculator), मोबाइल, स्मार्ट वाच तथा अन्य विद्युतीय उपकरणको प्रयोग गर्न पाइने छैन।
- विषयगत प्रश्नका लागि तोकिएका अङ्कका हकमा एउटा लामो प्रश्न वा वा एउटै प्रश्नका दुई वा दुई भन्दा बढी भाग (Two or more parts of a single question) वा एउटा प्रश्न अन्तर्गत दुई वा बढी टिप्पणीहरू (Short notes) सोध्न सकिने छ।
- परीक्षामा सोधिने प्रश्न, अङ्क र अङ्कभार यथासम्भव सम्बन्धित पत्र/विषयमा दिइए अनुसार हुनेछ।
- विषयगत प्रश्न हुने पत्रका हकमा प्रत्येक खण्डका लागि छुट्टाछुट्टै उत्तरपुस्तिकाहरू हुनेछन्। परीक्षार्थीले प्रत्येक खण्डका प्रश्नहरूको उत्तर सोही खण्डको उत्तरपुस्तिकामा लेख्नुपर्नेछ।
- यस पाठ्यक्रम योजना अन्तर्गतका पत्र/विषयका विषयवस्तुमा जेसुकै लेखिएको भए तापनि पाठ्यक्रममा परेका कानुन, ऐन, नियम तथा नीतिहरू परीक्षाको मिति भन्दा ३ महिना अगाडि (संशोधन भएका वा संशोधन भइ हटाइएका वा थप गरी संशोधन भई) कायम रहेकालाई यस पाठ्यक्रममा परेको सम्झनु पर्दछ।

१०. प्रथम चरण (First Phase) को लिखित परीक्षाबाट छनौट भएका उम्मेदवारहरूलाई मात्र द्वितीय चरण (Second Phase) को लिखित परीक्षामा सम्मिलित गराइनेछ ।
११. लिखित परीक्षाको प्रथम चरण (First Phase) मा प्राप्त गरेको प्राप्ताङ्कको शत प्रतिशत अङ्क तथा द्वितीय चरण (Second Phase) को प्राप्ताङ्कहरू जोडी कूल अङ्कको आधारमा लिखित परीक्षाको नतिजा प्रकाशित गरिनेछ ।
१२. लिखित परीक्षामा छनौट भएका उम्मेदवारहरूलाई मात्र अन्तिम चरणको कम्प्युटर सीप परीक्षण, सामूहिक परीक्षण र अन्तर्वार्तामा सम्मिलित गराइनेछ ।
१३. लिखित परीक्षा र अन्तिम चरणको सीप परीक्षण, सामूहिक परीक्षण र अन्तर्वार्ताको कूल अङ्क योगका आधारमा अन्तिम परीक्षाफल प्रकाशित गरिनेछ ।
१४. पाठ्यक्रम लागू मिति:- २०८०/०३/११

प्रदेश लोक सेवा आयोग  
कोशी प्रदेश, विराटनगर, नेपाल

प्रदेश निजामती सेवा तथा स्थानीय सरकारी सेवा अन्तर्गतका अप्राविधिक तर्फ प्रशासन सेवा, सामान्य प्रशासन, लेखा, राजस्व र आन्तरिक लेखा परीक्षण समूह, अधिकृतस्तर सातौँ तहका पदहरूको खुला, अन्तर तह र अन्तर स्थानीय तह प्रतियोगितात्मक परीक्षाको पाठ्यक्रम

प्रथम चरण (First Phase):- लिखित परीक्षा

**प्रथम पत्र:- प्रशासनिक अभिरुची परीक्षण (Administrative Aptitude Test)**

**Part (A)**

१. सामान्य सचेतना ५० प्रश्न X १ अङ्क = ५० अङ्क
- १.१ भूगोल: नेपाल तथा विश्वको भौतिक, सामाजिक र आर्थिक भूगोल
- १.२ इतिहास, संस्कृति र सामाजिक व्यवस्था:
- १.२.१ विश्वका प्रमुख ऐतिहासिक घटनाहरू
- १.२.२ नेपालको प्राचीनकाल तथा मध्यकालको राजनीतिक, आर्थिक एवं सामाजिक साँस्कृतिक अवस्था र आधुनिक नेपालको इतिहास
- १.२.३ नेपालमा प्रजातन्त्र तथा लोकतन्त्रको लागि भएका जनआन्दोलनहरू
- १.२.४ नेपालका प्रचलित धर्म, संस्कृति, जातजाति, भाषा, साहित्य र कला
- १.३ शासनपद्धति र शासन - संविधान, राजनैतिक व्यवस्था, अधिकारमा आधारित सवाल/विषयहरू र नेपालको प्रशासनिक व्यवस्थाको विकासक्रम
- १.४ आर्थिक विकास:
- १.४.१ नेपालमा विकासका पूर्वाधारहरू (कृषि, उद्योग, व्यापार, पर्यटन, यातायात, संचार, शिक्षा, स्वास्थ्य र विद्युत)
- १.४.२ नेपालको अर्थतन्त्रसँग सम्बद्ध योजना, स्रोत/साधनहरूको परिचालन, वृद्धि, विकास तथा रोजगार सम्बन्धी सवाल/ विषयहरू
- १.४.३ नेपालको विश्वसँगको आर्थिक गतिविधिहरू
- १.५ कोशी प्रदेशको भौगोलिक, सामाजिक, धार्मिक, साँस्कृतिक, आर्थिक अवस्था सम्बन्धी जानकारी
- १.६ दिगो विकास, वातावरणीय पारिस्थिति, पर्यावरणीय संरक्षण, जैविक विविधता, जलवायु, परिवर्तन, लैंगिक सवाल, जनसांख्यिकी, शहरीकरण, बसोवास, प्रदूषण, प्राकृतिक स्रोत तथा राष्ट्रिय सम्पदाहरूको संरक्षण सम्बन्धी सामान्य सवालहरू
- १.७ विज्ञान र प्रविधि:
- १.७.१ प्रमुख वैज्ञानिक अन्वेषण र आविष्कारहरू, प्रसिद्ध वैज्ञानिक र तिनको योगदान
- १.७.२ विज्ञान तथा प्रविधिले मानव जीवन र समाजमा पारेको प्रभाव
- १.७.३ क्रमविकास (Evolution), वंशाणु, स्वास्थ्य र रोग बारे जानकारी
- १.८ अन्तर्राष्ट्रिय मामिला तथा अन्तर्राष्ट्रिय संघ/संस्था:
- १.८.१ सार्क सदस्य राष्ट्रहरू तथा चीन, संयुक्त राज्य अमेरिका, संयुक्त अधिराज्य, रुस, फ्रान्स, जर्मनी, स्वीजरल्याण्ड र जापानसँग नेपालको सम्बन्ध

- १.८.२ संयुक्त राष्ट्र संघ, सार्क, बिमस्टेक र आसियान सम्बन्धी जानकारी
- १.९ राष्ट्रिय र अन्तर्राष्ट्रिय महत्वका सासामयिक घटना तथा नवीनतम् गतिविधिहरू: राजनीतिक, सामाजिक, सांस्कृतिक, आर्थिक, वैज्ञानिक, खेलकूद, पुस्तक, पुरस्कार, कला, साहित्य र संगीतसँग सम्बन्धित महत्वपूर्ण व्यक्तित्व तथा विचारकहरू

**Part (B)**

**२. Aptitude Test**

**30 X 1 = 30 Marks**

- 2.1 Verbal reasoning such as series, analogy, classification, coding-decoding, insert the missing character, common property, matrices, direction and distance sense test, ranking order, assertion, and reson, induction, deduction, courses of action, etc **6 X 1 = 6 Marks**
- 2.2 Non-verbal reasoning such as series, analogy, classification, Venn diagrams, matrices, construction of squares and triangles, and figure formation and analysis, dot situation, water images, mirror images, embedded figures, etc. **6 X 1 = 6 Marks**
- 2.3 Quantitative aptitude such as arithmetical reasoning/operation, percentage, fraction, decimal, ratio, average, loss, profit, date/caledar, time and work, etc. **6 X 1 = 6 Marks**
- 2.4 General mental ability, logical reasoning and analytical ability **6 X 1 = 6 Marks**
- 2.5 Data interprentation- charts, graphs, tables, data sufficiency **6 X 1 = 6 Marks**

**Part (C)**

**३. English Language Competence Test**

**20 X 1 = 20 Marks**

**3.1 Comprehension:**

**5 X 1 = 5 Marks**

Questions will be asked based on the passage given. The questions will try to accommodate the following areas:

-Fact finding, Infrential, Core theme, True/false identification, Issue raised and Language based

**3.2 Vocabulary:**

**7 X 1 = 7 Marks**

Questions will be asked to asses their grasp on the English language vocabulary. The questions will be of the following nature:

-Meaning of the words (literal/figurative/contextual), Single word for expressions, Synonymes/antonyms, Derivatives and Homonyms/homophones

**3.3 Syntatic ability:**

**8 X 1 = 8 Marks**

Questions will be asked to asses the syntatic ability of the candidates. The question will be based on the follwing categories:

-Agreement, Tense aspect, Parallel structures, Clauses, Modifier, Conditionals, Phrasal Expressions, Shifts (tense, number, person), Transformations, Varieties, repositions/conjunctions and Parts of speech

-----

Note - This above **English Language Competence Test** syllabus is devised for assesing the proficiency of the English language of candidates. With the view to asses the candidates' language competence, the syllbus aims:

- to test the understanding of their language through reading comprehension,
- to map the range of their vocabulary,
- to examine their syntatic ability.

The nature and standard of questions in **English Language Compentece Test** will be such that an educated Class XII level person will be able to answer them without any specialized study.

द्रष्टव्यः- प्रथम पत्र प्रशासनिक अभिरुची परीक्षणको सामान्य सचेतनाको Part (A) का पाठ्यक्रमका एकाईहरूबाट यथासम्भव Level I का ६० प्रतिशत र Level II का ४० प्रतिशत गरी निम्नानुसार प्रश्नहरू सोधिनेछ ।

**Table of Specification**

Unit No.	Contents Title	No. of items	Specification		Remarks
			Level I (60%)	Level II (40%)	
१.१	भूगोल	५	१५	१०	Level I का ६० प्रतिशत र Level II का ४० प्रतिशत
१.२	इतिहास, संस्कृति र सामाजिक व्यवस्था	५			
१.३	शासनपद्धति र शासन	५			
१.४	आर्थिक विकास	५			
१.५	कोशी प्रदेश को भौगोलिक, सामाजिक,....	५			
१.६	दिगो विकास, वातावरणीय पारिस्थिति,....	५	१५	१०	Level I का ६० प्रतिशत र Level II का ४० प्रतिशत
१.७	विज्ञान र प्रविधि	५			
१.८	अन्तर्राष्ट्रिय मामिला तथा अन्तर्राष्ट्रिय संघ/संस्था	५			
१.९	राष्ट्रिय र अन्तर्राष्ट्रिय महत्वका समसामयिक घटना तथा नवीनतम गतिविधिहरू	१०			
Total		५०	३०	२०	

प्रथम पत्र: सामान्य सचेतनाका नमुना प्रश्नहरू

Part A- General Awareness

Level I questions

१. निम्न मध्ये कुन ओजोनको हिसाबले धनी हुन्छ ?  
(A) Stratosphere (B) Mesosphere (C) Ionosphere (D) Troposphere
२. सरकारले नागरिकलाई हातहातमै सरकारी सेवा उपलब्ध गराउने भन्दै कहिले नागरिक एप सार्वजनिक गरेको थियो सार्वजनिक गरेको थियो ?  
(A) २०७७ माघ २ गते (B) २०७७ पौष २ गते  
(C) २०७६ पौष २ गते (D) २०७६ माघ २ गते
३. नेपालको सबैभन्दा लामो झरना ह्यातुड कुन जिल्लामा पर्दछ ?  
(A) पाँचथर (B) तेहथुम (C) ताप्लेजुड (D) सोलुखुम्बु
४. सार्कको सचिवालय कहाँ रहेको छ ?  
(A) ढाका (B) दिल्ली (C) काठमाडौं (D) माले

Level II questions

५. Taungya खेती प्रणाली :

१. वृक्षारोपणका लागि प्रयोग गरिन्छ ।  
२. यसको उत्पत्ती नेपालमा भएको हो ।  
३. वृक्षारोपणको लागत कम गर्छ ।

माथिका कथनहरू मध्ये कुन सही हो/हुन ?

- A) १ मात्र B) १ र ३ मात्र  
C) २ र ३ मात्र D) १, २ र ३

६. उष्णकटिबंधीय चक्रवातहरू (Tropical Cyclones) कहाँ उत्पत्ती हुन्छ ?

१. Over the sea (समुन्द्रमा)  
२. Over the land (जमिनमा)

माथिका कथनहरू मध्ये कुन सही हो/हुन ?

- A) १ मात्र B) २ मात्र  
C) १ र २ दुवै D) १ र २ कुनै पनि होइन

७. तलका कथनहरू ठीक, गलत के हुन छुट्याउनुहोस् ।

१. जीवमाथि वातावरणको प्रभाव लेमार्कको सिद्धान्तको एक पक्ष हो ।  
२. बाँच्नको लागि संघर्ष जीव विकास सम्बन्धमा डार्विनले व्यक्त गरेको धारणा हो ।  
३. वंशानुगत गुणहरू सन्तानहरूमा सदैँ जाने प्राकृतिक नियमहरू पत्ता लगाउने व्यक्ति ग्रेगर जोहान मेण्डल हो ।

- A) १ र २ ठीक तर ३ गलत B) १ गलत तर २ र ३ ठीक  
C) १ र २ ठीक तर ३ गलत D) १, २ र ३ ठीक

८. समूह I र II मा जोडा मिलाउनुहोस् र कोडबाट सही उत्तर छान्नुहोस् ।

**समूह I**

- धुलोको कण
- ओजोन तहको क्षयीकरण
- लेन्सको शक्ति
- आवृत्ति

**समूह II**

- हर्ज (HZ)
- माइक्रोन
- डब्सन
- डायप्टर

**कोड (Code)**

	<u>a</u>	<u>b</u>	<u>c</u>	<u>d</u>
A)	4	1	2	3
B)	3	4	1	2
C)	2	3	4	1
D)	1	2	3	4

९. समूह I र II मा जोडा मिलाउनुहोस् र कोडबाट सही उत्तर छान्नुहोस् ।

**समूह I**

- जुन २१
- सेप्टेम्बर २३
- डिसेम्बर २२
- मार्च २१

**समूह II**

- बसन्त सम्पात (Vernal Equinox)
- दिन लामो र रात छोटो
- शरद सम्पात (Autumnal Equinox)
- दिन छोटो र रात लामो

**कोड (Code)**

	<u>a</u>	<u>b</u>	<u>c</u>	<u>d</u>
A)	4	1	2	3
B)	3	4	1	2
C)	2	3	4	1
D)	1	2	3	4



**Part (B)**  
**Sample Questions of Aptitude Test**

1. Find out the alternative which will replace the question mark.

O, T, T, F, F, S, S, E (?)

- A) A                      B) N                      C) O                      D) T

2. What is the missing letter ? Choose.

2	2	2	3	1	5	5	4
2	3	4	2	4	2	1	2
D	H	P	I	?	Y	E	P

- (A) 0                      (B) N                      (C) U                      (D) A

3. In a certain code 'A' is represented by 1, 'B' by 2, 'C' by 3 and so on; then all multiples of 2 are assigned a code of 2 and all non multiples of 2 are assigned a code of 1. How is the word 'OFFICER' written in this scheme of coding?

- (A) 2221112              (B) 1112112              (C) 1221212              (D) 1221112

4. Which of the following is odd out?

- (A) Pen: Nib              (B) Pencil: Lead              (C) Cup: Saucer              (D) Aero plane: Cockpit

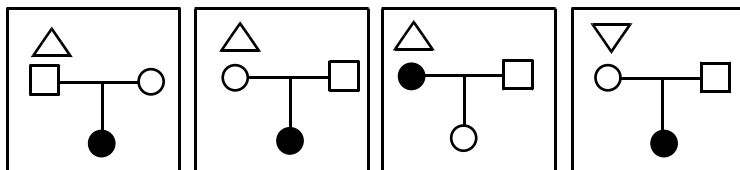
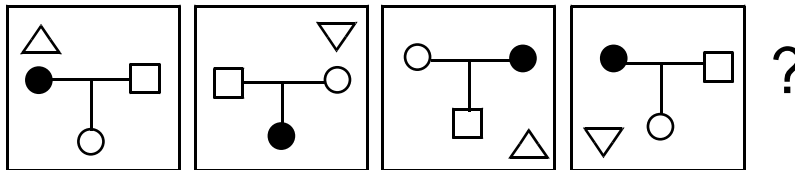
5. The houses of A and B face each other on a road going north-south. A's being on the western side. A comes out of his house, turns left, travels 5 m, turns right, travels 12 m to the front of D's house. B does exactly the same and reaches the front of C's house. In this context, which one of the following statements is correct?

- (A) C and D live on the same street.                      (B) C's house faces south.  
(C) The houses of C and D are less than 30 m apart.              (D) None of the above

6. Six friends are sitting in a circle and are facing the centre of the circle. Binaya is between Suman and Raju. Chandra is between Amrit and Kiran. Amrit and Raju are opposite to each other. If Suman turns left and talks, who will he be talking to?

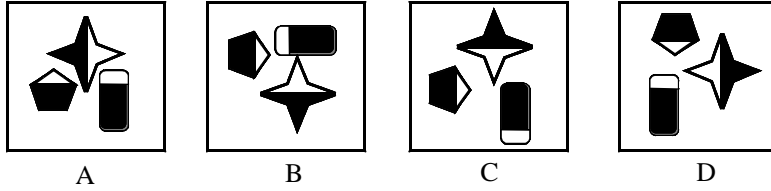
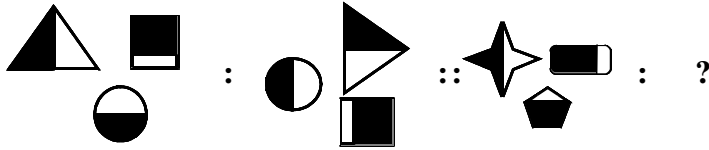
- (A) Binaya              (B) Amrit              (C) Chandra              (D) Raju

7. Complete the series.

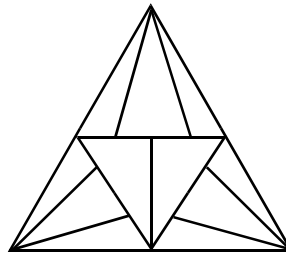


- (A)                      (B)                      (C)                      (D)

8. Complete the pair from the alternatives given below.

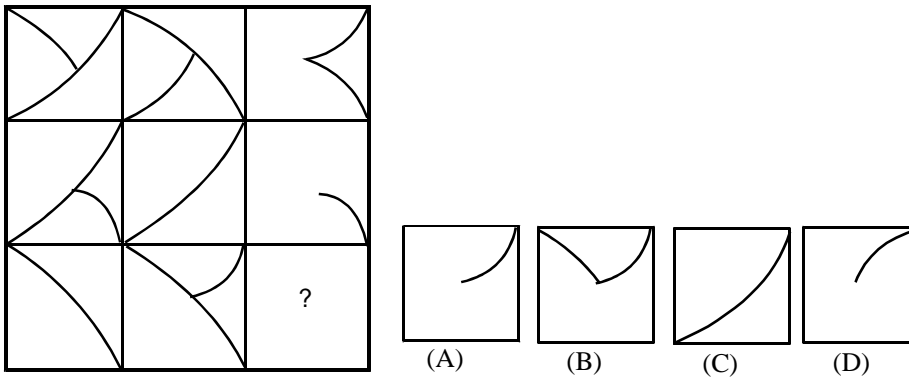


9. Count the number of triangles.

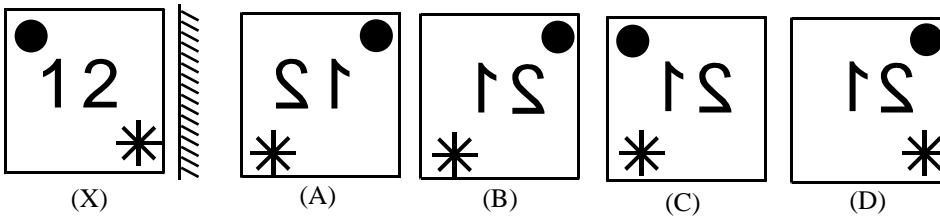


- (A) 28                      (B) 32                      (C) 26                      (D) 30

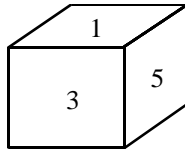
10. Complete the figure matrix from the alternatives.



11. Choose the mirror image of fig x.

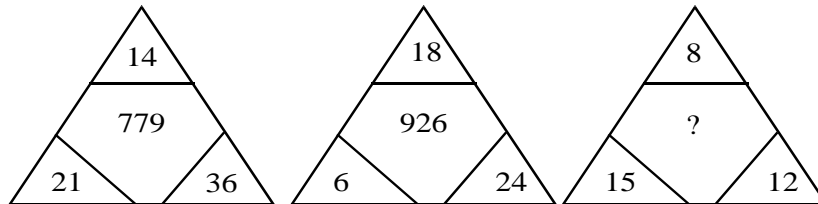


12. Which number is at the bottom face of the given dice.



- (A) 2      (B) 6      (C) 3      (D) 4
13.  $16 \div 4 = 74$ ,  $21 \div 7 = 33$ ,  $81 \div 9 = 99$ ,  $55 \div 5 = ?$
- (A) 11      (B) 100      (C) 91      (D) 101

14. What number should replace the question mark?



- (A) 453      (B) 345      (C) 543      (D) 216

15. Candidates in a competitive examination consisted of 60% men and 40% women. 70% men and 75% women cleared the qualifying test and entered the final test where 80% men and 70% women were successful.

Which of the following statements is correct?

- (a) Success rate is higher for women.  
 (b) Overall success rate is below 50%  
 (c) More men cleared the examination than women.  
 (d) Both (a) and (b) above are correct.
16. A family went for a vacation. Unfortunately, it rained daily for 13 days when they were there. But whenever it rained for morning, they had clear afternoons and vice versa. In all, they enjoyed 11 mornings and 12 afternoons. How many days in all did they stay there ?

- a. 15      b. 18      c. 20      d. 25

17. Seats for Mathematics, Physics and Biology in a school are in the ratio 5 : 7 : 8. There is a proposal to increase these seats by 40%, 50% and 75% respectively. What will be the ratio of increased seats?

- a. 2 : 3 : 4      b. 6 : 7 : 8      c. 6 : 8 : 9      d. None of these

18. A village having a population of 4000 requires 150 liters of water per head per day. It has a tank measuring 20 m x 15m x 6m. The water of this tank will last for

- a. 2 days      b. 3 days      c. 4 days      d. 5 days

Direction for question (19-25)

Five cities all got more rain than usual this year. The five cities are: Kathmandu, Pokhara, Biratnagar, Nepalgunj, and Surkhet. The cities are located in five different areas of the country: the mountains, the forest, the coast, the desert, and in a valley. The rainfall amounts were: 12 inches, 27 inches, 32 inches, 44 inches, and 65 inches.

The city in the desert got the least rain; the city in the forest got the most rain.

- ⇒ Biratnagar is in the mountains.  
 ⇒ Kathmandu got more rain than Nepalgunj.  
 ⇒ Pokhara got more rain than Surkhet, but less rain than Biratnagar.  
 ⇒ Nepalgunj got 44 inches of rain.  
 ⇒ The city in the mountains got 32 inches of rain; the city on the coast got 27 inches of rain.

19. Which city is in the desert?
- a. Kathmandu                      b. Pokhara                      c. Biratnagar                      d. Surkhet
20. Which city got the most rain?
- a. Kathmandu                      b. Pokhara                      c. Biratnagar                      d. Nepalgunj
21. How much rain did Pokhara get?
- a. 12 inches                      b. 27 inches                      c. 32 inches                      d. 44 inches
22. Where is Nepalgunj located?
- a. the mountains                      b. the coast                      c. in a valley                      d. the desert
23. Which of the conclusion logically follows the given statements.

Statement: All branches are flowers. All flowers are leaves.

Conclusion I: All branches are leaves.

Conclusion II: All leaves are branches

Conclusion III: All flowers are branches

Conclusion IV: Some leaves are branches.

- (a) Non follows  
 (b) Only I and IV follows  
 (c) Only II and III follows  
 (d) All follows
24. Four people witnessed a mugging. Each gave a different description of the mugger. Which description is probably right?
- a. He was average height, thin, and middle-aged.  
 b. He was tall, thin, and middle-aged.  
 c. He was tall, thin, and young.  
 d. He was tall, of average weight, and middle-aged.

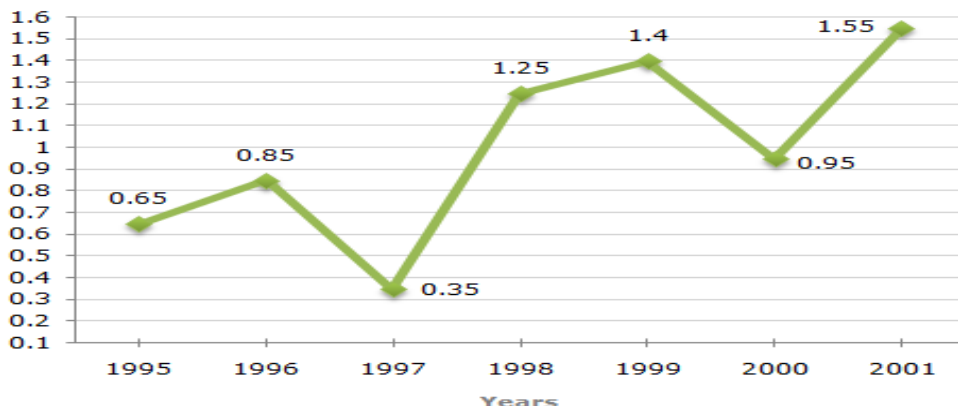
Read the following passage and answer the 3 (Three) items that follow:

In a survey regarding a proposed measure to be introduced, 2878 persons took part of which 1652 were males. 1226 persons voted against the proposal of which 796 were males. 1425 persons voted for the proposal. 196 females were undecided.

25. How many females voted for the proposal?
- A) 430                                      B) 600  
 C) 624                                      D) 640
26. How many males were undecided?
- A) 31                                        B) 227  
 C) 426                                      D) 581
27. How many females were not in favour of the proposal?
- A) 430                                      B) 496  
 C) 586                                      D) 1226

The following line graph gives the ratio of the amounts of imports by a company to the amount of exports from that company over the period from 1995 to 2001.

Ratio of Value of Imports to Exports by a Company Over the Years.



Using the above graph and answer the next 4 questions.

28. What was the percentage increase in imports from 1997 to 1998 ?  
A) 72                      B) 56                      C) 28                      D) Data inadequate
29. In how many of the given years were the exports more than the imports ?  
A) 1 year B) 2 years                      C) 3 years                      D) 4 years
30. Question: What is the code for 'sky' in the code language ?

Statements:

- I: In the code language, 'sky is clear' is written as 'de ra fa'.  
II: In the same code language, 'make it clear' is written as 'de ga jo'.  
(a) I alone is sufficient while II alone is not sufficient  
(b) II alone is sufficient while I alone is not sufficient  
(c) Neither I nor II is sufficient  
(d) Both I and II are sufficient

**Part (C)**  
**Sample Question of English Language Competence Test**

*Read the passage below and answer the questions that follow.*

**Passage I**

**Oak and Company**

**Richard Mabey**

- 1 If tree families had family trees the oak would have one of the oldest and grandest of all. There are more than 500 different species, and over the last million years they have spread, in various shapes and forms, over most of the northern half of the earth. There are mountain oaks, swamp oaks, evergreen oaks, weeping oaks, and oaks on **windswept** cliffs that never reach more than two or three feet in height. One kind in Spain has such a spongy bark that it is used to make cork, so there are soft oaks, too. But for most of us, oak means just one kind of tree: the tough, rugged **giant** that has played such a part in history and legend, and been so important in the woodlands of Europe and North America.
- 2 Perhaps we have been unfair to other trees, but the forest oaks deserve their fame. They are hardy, essay-going, and not all **fussy** about whether they grow. They can reach a great age—even a thousand of years, though most are cut down long before this. Their squat trunks and twisted branches, looking like clenched wooden muscles, can **stand up to** the worst kinds of weather.
- 3 On top of all this, timber cut from oaks is as strong and remarkable as the trees themselves. It is solid and hard-wearing, as good for furniture as it is for firewood. Before the days of steel and concrete it made the frames of houses and ships. If we had to invent a new kind of timber it would be hard to think up anything better.
- 4 Yet it isn't just humans who find oaks the most useful of trees. Over the ages a huge number of animals and plants have learned to **live off**—and in—the oaks. It is tempting to say that a full-grown oak is like a house, but it is really more like a city—a whole community of creatures travelling, working, eating, sleeping, singing, and **bringing up** young, on every part from the topmost spring buds to the dead gash blasted out by a lightning flash.

**Comprehension Questions :**

**(5×1=5)**

**Choose the correct alternative.**

1. Which statement is closest to the main idea expressed in the first paragraph?
  - A. that there are varieties of oaks
  - B. that trees like oaks are family trees
  - C. most people think that there is only one type of oak
  - D. the best kind of oak is found in Spain
2. By giving example of a kind of oak found in Spain, the writer proves—
  - A. there are soft oaks
  - B. oaks can be useful
  - C. cork manufacturing industry depends on oaks
  - D. our thinking of oak as a hard wood is wrong
3. All the statements below are true, except—
  - A. there are varieties of oaks
  - B. oaks primarily grow in Northern part of the earth
  - C. oaks have muscles like human beings
  - D. steel is used nowadays as building material for which oaks were used in the past

4. The sentence “If we had to invent a new kind of timber it would be hard to think up anything better” means—
  - A. We cannot invent a new kind of timber
  - B. It is hard to think about a new timber
  - C. It is hard to find a better timber than oak
  - D. It’s time t hat we better think of a new timber than oak
5. Which statement best expresses the idea expressed in paragraph 4?
  - A. Animals and birds make homes in oaks
  - B. Sometimes lightening strikes oaks
  - C. Plants also depend on oaks
  - D. Not only humans but also animals and plants find oaks useful

**Vocabulary Questions:**

(7×1=7)

6. The closest meaning of the word “giant” in paragraph 1 is ---
  - A. legendary huge humanlike beings
  - B. a powerful living being
  - C. a being who has history and legend
  - D. strong and having a great size
7. The phrase “stand up to” in paragraph 2 means —
  - A. Standing erect
  - B. Rise to a erect position
  - C. Support oneself
  - D. Be equally capable in strength and power
8. “Bring up” in paragraph 4 means—
  - A. Raise children or babies
  - B. Bring something from another place
  - C. Come closer to an object
  - D. Push something to a higher plane
9. The closest opposite meaning of the word “fussy” in paragraph 2 is—
  - A. Selective
  - B. Choosy
  - C. Hard to please
  - D. Easy – going
10. Which grammar class (parts of speech) the “windswept” in paragraph 1 belongs to?
  - A. Noun
  - B. Verb
  - C. Adjective
  - D. Compound word

**Syntatic Ability Questions:**

(8×1=8)

**Choose the correct alternative.**

11. Which sentence indicates that John earned some money?
  - A. John nearly earned \$100.
  - B. John Earned nearly \$100.
  - C. Both a and b
  - D. None of the above

12. Which sentence is best active version of the sentence “the computer disk was damaged by electric shock”?
- A. Someone damaged the computer disk.
  - B. The computer disk has been damages by the electric shock.
  - C. The electric shock damaged the computer disk.
  - D. Due to electric shock, the computer disk was damaged.
13. Which one is the correct English expression?
- A. John has been collecting stamps since 1996.
  - B. John collected stamps since 1996.
  - C. John had collected stamps since 1996.
  - D. Since 1996, John was collecting stamps.
14. Which preposition completes the sentence “I expect a lot of guest \_\_\_\_\_ Christmas.
- A. in
  - B. at
  - C. on
  - D. for
15. Which alternative completes the sentence “Last year, we visited \_\_\_\_\_ St. Paul Cathedral in Vienna.
- A. that
  - B. the
  - C. a
  - D. none



प्रदेश लोक सेवा आयोग  
कोशी प्रदेश, विराटनगर, नेपाल

प्रदेश निजामती सेवा तथा स्थानीय सरकारी सेवा अन्तर्गतका अप्राविधिक तर्फ प्रशासन सेवा, सामान्य प्रशासन, लेखा, राजस्व र आन्तरिक लेखा परीक्षण समूह, अधिकृतस्तर सातौँ तहका पदहरूको खुला, अन्तर तह र अन्तर

स्थानीय तह प्रतियोगितात्मक परीक्षाको पाठ्यक्रम

द्वितीय चरण (Second Phase):- लिखित परीक्षा

द्वितीय पत्र :- शासन प्रणाली

Section (A) – 10 Marks X 3 Questions = 30 Marks

१. राज्य र शासन

- १.१ शासनका आधारभूत पक्ष: अवधारणा, सन्दर्भ र विशेषता
- १.२ शासनका राजनैतिक तथा प्रशासनिक संरचना, वित्तीय र प्रशासनिक संघीयता
- १.३ सूचनाको हक र पारदर्शिता
- १.४ राष्ट्र निर्माण र राज्य निर्माण
- १.५ राज्य र नागरिकता
- १.६ नेपालको शासन प्रणाली
- १.७ राष्ट्रिय सुरक्षा व्यवस्थापन: अवधारणा, क्षेत्र र नेपालमा राष्ट्रिय सुरक्षाका विद्यमान प्रावधानहरू
- १.८ बहुस्तरीय शासन र नेपाल: अनौपचारिक शासन, नागरिक समाजको शासन, स्थानीय शासन, सहकारितामूलक शासन, व्यवसायिक शासन र संयुक्त राष्ट्रसंघ
- १.९ निर्वाचन प्रणाली, निर्वाचन चक्र, निर्वाचन प्रक्रिया र निर्वाचनका विविध पक्षहरू
- १.१० लोकतन्त्र र गणतन्त्र
- १.११ स्थानीय प्रशासन सम्बन्धी जानकारी
- १.१२ नेपालमा भूमि प्रशासन
- १.१३ नेपालको परराष्ट्र नीति तथा छिमेकी मित्रराष्ट्रसँगको सम्बन्ध
- १.१४ व्यवस्थापनका विविध पक्ष: द्वन्द्व, तनाव, समय, विपद्, संकट, परिवर्तन

Section (B) – 10 Marks X 2 Questions = 20 Marks

२. संविधान र कानून

- २.१ संविधानवाद
- २.२ नेपालमा संवैधानिक विकास
- २.३ नेपालको वर्तमान संविधान
  - २.३.१ मूलभूत विशेषताहरू, कार्यपालिका, व्यवस्थापिका र न्यायपालिका
  - २.३.२ मौलिक हक, निर्देशक सिद्धान्त र राज्यका नीतिहरू
  - २.३.३ संवैधानिक तथा कानून निर्मित निकायहरूका कार्य एवं तिनको कार्यक्षेत्र
- २.४ मानव अधिकार
- २.५ नागरिक चेतना, नागरिकका कर्तव्य र जिम्मेवारी
- २.६ कानूनका श्रोतहरू तथा नेपालमा कानून निर्माणको प्रक्रिया

- २.७ कानूनको शासन, लोकतान्त्रिक मूल्य र मान्यता, समावेशीकरण, समानुपातिक प्रतिनिधित्व तथा सकारात्मक विभेद
- २.८ संसदीय समितिहरू र संवैधानिक अंगहरूको व्यवस्था
- २.९ कानून निर्माणमा Log Rolling तथा Venue Shopping को अर्थ, अवधारणा र प्रयोग

**Section (C) – 10 Marks X 3 Questions = 30 Marks**

**३. सार्वजनिक सेवा र सार्वजनिक व्यवस्थापन**

- ३.१ सार्वजनिक सेवाको अवधारणा, कार्य, विशेषता र भूमिका
- ३.२ सार्वजनिक सेवा प्रवाह
- ३.३ राजनैतिक तटस्थता, प्रतिवद्धता, पारदर्शिता र उत्तरदायित्व
- ३.४ सार्वजनिक कोषको सदुपयोग, सुशासन, सदाचार र नैतिकता
- ३.५ सार्वजनिक व्यवस्थापन, निजामती सेवा र कर्मचारीतन्त्र
- ३.६ सार्वजनिक नीति: निर्माण प्रक्रिया र विश्लेषण
- ३.७ सार्वजनिक सेवा वडापत्र
- ३.८ विद्युतीय शासन
- ३.९ सुशासन: अर्थ, अवधारणा र अभ्यास

**Section (D) – 10 Marks X 2 Questions = 20 Marks**

**४. श्रोत व्यवस्थापन र योजना**

- ४.१ मानव संसाधन व्यवस्थापन : प्राप्ति, विकास, उपयोग र सम्भार
- ४.२ सार्वजनिक वित्त व्यवस्थापन: नेपालको योजना र बजेट प्रणाली
- ४.३ नेपालमा सरकारी लेखा प्रणाली
- ४.४ वित्तीय व्यवस्थापन र सामाजिक उत्तदायित्व
- ४.५ विकास योजना र चालू आवधिक योजना (संघीय तथा प्रादेशिक)
- ४.६ सहभागितामूलक योजना र विकास

प्रदेश लोक सेवा आयोग

कोशी प्रदेश, विराटनगर, नेपाल

प्रदेश निजामती सेवा तथा स्थानीय सरकारी सेवा अन्तर्गतका अप्राविधिक तर्फ प्रशासन सेवा, सामान्य प्रशासन, लेखा, राजस्व र आन्तरिक लेखा परीक्षण समूह, अधिकृतस्तर सातौँ तहका पदहरूको खुला, अन्तर तह र अन्तर स्थानीय तह प्रतियोगितात्मक परीक्षाको पाठ्यक्रम

द्वितीय चरण (Second Phase):- लिखित परीक्षा

तृतीय पत्र :- समसामयिक विषय

Section (A) – 10 Marks X 3 Questions = 30 Marks

१. सामाजिक मामिलाहरू

- १.१ सामाजिक विवाद तथा द्वन्द्व
- १.२ सामाजिक न्याय तथा समानता
- १.३ सामाजिक एवं सांस्कृतिक रूपान्तरण
- १.४ श्रोत/साधनहरूको वितरणमा न्याय: असमानता एवं सीमान्तीकरण (प्रादेशिक, जातजातिगत, लैङ्गिक, ग्रामीण तथा शहरी)
- १.५ सामाजिक संरक्षण/बचाउ, सामाजिक सुरक्षा तथा सामाजिक जिम्मेवारी
- १.६ भाषिक धार्मिक तथा सांस्कृतिक विविधता र सामाजिक एकीकरण
- १.७ जनसंख्या (बसोबास, बसाइसराइ, शहरीकरण, प्रौढावस्था, शरणार्थी, विस्थापित जनसंख्या)
- १.८ संगठित अपराध: विद्युतीय अपराध (Cyber Crime), मानव बेचबिखन (Human Trafficking), मिलेमतो (Cartelling)/एकाधिकार(Monopoly), आतङ्कवाद, भ्रष्टाचार र सम्पत्ति शुद्धिकरण(Money Laundering)
- १.९ खाद्य सम्प्रभुता र सुरक्षा तथा उपभोक्ता अधिकार
- १.१० श्रमिकको अधिकार, कर्तव्य एवं मर्यादित काम
- १.११ बालबालिकाको अधिकार तथा बालमैत्री शासन
- १.१२ लैंगिक सवाल, जेष्ठ नागरिक तथा लक्षित वर्गका सरोकारका विषयहरू
- १.१३ गुठी, सहकारी, जनसहभागिता र सामूहिक कार्य

Section (B) – 10 Marks X 2 Questions = 20 Marks

२. आर्थिक मामिलाहरू

- २.१ आर्थिक बृद्धि तथा आर्थिक विकास
- २.२ आर्थिक विकासका प्रमुख पक्षहरू: कृषि, उद्योग, व्यापार, पर्यटन, वैदेशिक रोजगार तथा मानव संशाधन
- २.३ आर्थिक विकासमा सार्वजनिक क्षेत्र, निजी क्षेत्र र सहकारी क्षेत्रको भूमिका
- २.४ विकास सहायता र अन्तर्राष्ट्रिय सहयोग
- २.५ वैदेशिक लगानी: पोर्टफोलियो र प्रत्यक्ष
- २.६ प्रविधि हस्तान्तरण (बौद्धिक सम्पत्ति अधिकार समेत)
- २.७ व्यापार, बजार र श्रम उदारीकरण
- २.८ आर्थिक कुटनीति
- २.९ गरिबी निवारण (राष्ट्रिय र प्रादेशिक)
- २.१० रोजगारीको अवस्था (आन्तरिक र वैदेशिक)

२.११ सार्वजनिक संस्थान व्यवस्थापन

२.१२ मौद्रिक तथा वित्तीय नीतिहरू

**Section (C) – 10 Marks X 3 Questions = 30 Marks**

**३. विकाससँग सम्बद्ध मामिलाहरू**

३.१ मानव विकास

३.२ पूर्वाधार विकास

३.३ दिगो विकास (भूमि, जल तथा प्राकृतिक श्रोतहरू: धान्न सक्ने क्षमता र विकास नीति), दिगो विकासका लक्ष्यहरू

३.४ विकास प्रक्रियामा सरकार र राज्य बाहेकका क्षेत्रहरूको भूमिका

३.५ शान्ति र द्वन्द्व संवेदनशील विकास

३.६ विकेन्द्रीकरण तथा स्थानीय स्वायत्त शासन

३.७ विकासमा नागरिकको संलग्नता

३.८ साझेदारी विकास तथा समुदायमा आधारित विकास

३.९ विकासमा सूचना सञ्चार प्रविधिको भूमिका

३.१० विश्वव्यापीकरण र उदारीकरण

**Section (D) – 10 Marks X 2 Questions = 20 Marks**

**४. वातावरणसँग सम्बद्ध मामिलाहरू**

४.१ पारिस्थितिक प्रणाली

४.२ जैविक विविधता, पर्यावरण तथा संरक्षण

४.३ जलवायु परिवर्तन र कार्बन व्यापार

४.४ वातावरणीय हास

४.५ वनविनास

४.६ वातावरण र विकास

४.७ उर्जा संकट तथा उर्जा संरक्षण

४.८ प्रदूषण तथा फोहर-मैला व्यवस्थापन

प्रदेश लोक सेवा आयोग  
कोशी प्रदेश, विराटनगर, नेपाल

प्रदेश निजामती सेवा तथा स्थानीय सरकारी सेवा अन्तर्गतका अप्राविधिक तर्फ प्रशासन सेवा, सामान्य प्रशासन, लेखा, राजस्व र आन्तरिक लेखा परीक्षण समूह, अधिकृतस्तर सातौँ तहका पदहरूको खुला, अन्तर तह र अन्तर

स्थानीय तह प्रतियोगितात्मक परीक्षाको पाठ्यक्रम

द्वितीय चरण (Second Phase):- लिखित परीक्षा

चतुर्थ पत्र :- सेवा समूह सम्बन्धी विषय

Section (A) – 10 Marks X 3 Questions = 30 Marks

१. सार्वजनिक व्यवस्थापन

- १.१ सार्वजनिक व्यवस्थापनको परिचय र कार्यक्षेत्र
- १.२ कर्मचारी व्यवस्थापनका विविध पक्षहरू
- १.३ संगठन: अवधारणा, प्रकृति, प्रकार र संगठनात्मक विकास
- १.४ सार्वजनिक व्यवस्थापनमा निर्देशन, नियन्त्रण, पदसोपान, निर्णय प्रक्रिया, नेतृत्व, समन्वय, अधिकार प्रत्यायोजन र निक्षेपण, सुपरिवेक्षण, अनुगमन तथा मूल्याङ्कन
- १.५ नेपालको सार्वजनिक प्रशासनको विकासक्रम, आधारभूत संरचना, विशेषता, सुधारका प्रयास एवं चुनौती
- १.६ व्यवस्थापन परीक्षण, संगठन र व्यवस्थापन सर्भे (O & M Survey)
- १.७ व्यवसायिकता, अनुशासन र आचार-संहिता
- १.८ नागरिकबाट सार्वजनिक कार्यहरूको मूल्याङ्कन: सार्वजनिक सुनुवाइ, सामाजिक परीक्षण, सार्वजनिक परीक्षण र तेश्रो पक्ष मूल्याङ्कन
- १.९ सार्वजनिक व्यवस्थापनका नवीन प्रवृत्तिहरू
- १.१० सार्वजनिक सेवा प्रवाहमा कम्प्युटर, इन्टरनेट, सामाजिक सञ्जाल, सूचना-सञ्चार प्रविधिको प्रयोग, अवसर तथा चुनौतीहरू
- १.११ संघ, प्रदेश तथा स्थानीय तहका कर्मचारीको सेवा सम्बन्धी कानूनी व्यवस्था
- १.१२ प्रदेश लोक सेवा आयोग ऐन, २०७६ र सो को नियमावली, २०७७
- १.१३ प्रदेश सवारी तथा यातायात व्यवस्था ऐन, २०७६
- १.१४ कोशी प्रदेश अन्तर्गतका सरकारी निकाय र तिनीहरूको भूमिका
- १.१५ स्थानीय सरकार सञ्चालन ऐन, २०७४

Section (B) – 10 Marks X 2 Questions = 20 Marks

२. राजस्व प्रशासन

- २.१ संघीय तथा प्रदेश आर्थिक कार्यप्रणाली तथा बजेट निर्माण प्रक्रिया
- २.२ राजस्वका अवधारणा र सिद्धान्त
- २.३ सार्वजनिक आय, सार्वजनिक खर्च र सार्वजनिक ऋणको अवधारणा
- २.४ नेपालको कर प्रणाली: वर्तमान स्वरूप र कार्यान्वयनको अवस्था (मूल्य अभिवृद्धि कर, आयकर, अन्तः शुल्क, भन्सार महसुल, स्थानीय कर तथा अन्य करहरू)
- २.५ अन्तर सरकारी वित्त हस्तान्तरण र राजस्व बाँडफाँड
- २.६ आर्थिक नीति, वित्तीय नीति र मौद्रिक नीति
- २.७ बजेट चक्र: बजेट निर्माण, कार्यान्वयन र मूल्याङ्कन

२.८ संघीय तथा कोशी प्रदेशको राजस्व प्रशासनसँग सम्बन्धित ऐन, नियमहरू

**Section (C) – 10 Marks X 3 Questions = 30 Marks**

३. सरकारी आर्थिक कारोबारको लेखाङ्कन र प्रतिवेदन

- ३.१ सरकारी आर्थिक कारोबार: परिचय, विशेषता, कारोबार विश्लेषण, प्रारम्भिक लेखाङ्कन, खातामा प्रविष्टि र प्रतिवेदन सम्बन्धी व्यवस्था
- ३.२ दोहोरो लेखाप्रणाली, नगद र प्रोदभावीमा आधारित लेखा प्रणाली
- ३.३ खाता सूची (Chart Of Accounts) एकल खाता कोष (Treasury Single Account), CGAS, SuTRA तथा राजस्व व्यवस्थापन सूचना प्रणाली (RMIS) सम्बन्धी जानकारी
- ३.४ सार्वजनिक सम्पत्ति, जिन्सी तथा धरौटी खाता
- ३.५ सार्वजनिक क्षेत्रका लेखामान र आर्थिक कार्यविधि सञ्चालन सम्बन्धी कानूनी व्यवस्था
- ३.६ सार्वजनिक खरिद व्यवस्थापन र यस सम्बन्धी कानूनी व्यवस्था
- ३.७ संघ तथा प्रदेश आर्थिक कार्यविधि तथा वित्तीय उत्तरदायित्व सम्बन्धी कानूनहरू

४. लेखा परीक्षण प्रणाली

- ४.१ लेखा परीक्षणको परिचय, उद्देश्य, प्रकार र आधारभूत सिद्धान्त
- ४.२ सरकारी तथा संगठित क्षेत्र लेखापरीक्षणमान
- ४.३ बेरुजु तथा बेरुजु फर्छ्यौट सम्बन्धी व्यवस्था
- ४.४ संघ, प्रदेश तथा स्थानीय तहका लेखापरीक्षण तथा सार्वजनिक संस्थानका लेखा परीक्षण
- ४.५ महालेखा परीक्षक र लेखा परीक्षण सम्बन्धी कानूनी व्यवस्था
- ४.६ लेखा परीक्षण सम्बन्धी राष्ट्रिय तथा अन्तर्राष्ट्रिय संस्थाहरू (ICAN, INTOSAI, ASOSAI)

**Section (D) – 10 Marks X 2 Questions = 20 Marks**

५. संसदीय प्रक्रिया र संघीय प्रणाली

- ५.१ संघीय प्रणाली र नेपालमा संघीयता
- ५.२ संघ, प्रदेश र स्थानीय तहहरू बीचका विधायिकी अन्तरसम्बन्ध
- ५.३ प्रदेश सभा सञ्चालन तथा व्यवस्थापन कार्यविधि र कानून निर्माण प्रक्रिया
- ५.४ स्थानीय सभा सञ्चालन तथा व्यवस्थापन कार्यविधि र कानून निर्माण प्रक्रिया
- ५.५ प्रतिनिधि सभा र राष्ट्रिय सभा बीचको अन्तरसम्बन्ध
- ५.६ संसद, संसदीय समिति र संवैधानिक निकायहरू बीचका अन्तरसम्बन्ध
- ५.७ संसदीय पदाधिकारी, संसदीय दल र संसदमा प्रतिपक्षको भूमिका
- ५.८ सचिवालय सञ्चालन तथा व्यवस्थापन समितिको भूमिका
- ५.९ संघ, प्रदेश र स्थानीय सरकारी सेवा सञ्चालन सम्बन्धी नीतिगत व्यवस्था र क्षेत्राधिकार
- ५.१० सांसद र निर्वाचित जनप्रतिनिधिहरूको आचारसंहिता, अनुशासन, सदाचार र नैतिकता
- ५.११ प्रदेश सरकार कार्यसम्पादन नियमावली तथा प्रदेश सरकार कार्यविभाजन नियमावली

**द्वितीय पत्र :- शासन प्रणालीका नमुना प्रश्नहरू**

**निम्न प्रश्नहरूको उत्तर दिनुहोस् ।**

- (१) नेपालको संवैधानिक विकासक्रमका बारेमा उल्लेख गर्दै वर्तमान नेपालको संविधानका आधारभूत विशेषताहरू के के हुन् ? लेख्नुहोस् । (५+५)
- (२) तलका विषयमा छोटो टिप्पणी लेख्नुहोस् । (५X२=१०)
  - (क) मानव बेचबिखन (Human Trafficking)
  - (ख) कार्बन व्यापार (Carbon Trade)
- (३) नेपालमा सार्वजनिक कोषको सदुपयोग गर्न सदाचार र नैतिकताको भूमिका बारे चर्चा गर्नुहोस् । (१०)

**तृतीय पत्र :- समसामयिक विषयका नमुना प्रश्नहरू**

**निम्न प्रश्नहरूको उत्तर दिनुहोस् ।**

- (१) नेपालको सार्वजनिक खरिद व्यवस्थापनमा देखिएका कमी कमजोरीहरू उल्लेख गर्दै समाधानका ठोस उपायहरू प्रस्तुत गर्नुहोस् । (५+५)
- (२) फोहोरमैला व्यवस्थापन भनेको के हो ? फोहोरमैला व्यवस्थापनलाई प्रभावकारी बनाउन संघ, प्रदेश र स्थानीय तहको कस्तो भूमिका हुनु पर्छ ? लेख्नुहोस् । (१+३+३+३)
- (३) तलका विषयमा छोटो टिप्पणी लेख्नुहोस् । (५X२=१०)
  - (क) सार्वजनिक सुनुवाई (Public Hearing)
  - (ख) आन्तरिक नियन्त्रण प्रणाली (Internal Control System)

**चतुर्थ पत्र :- सेवा समूह सम्बन्धी विषयका नमुना प्रश्नहरू**

**निम्न प्रश्नहरूको उत्तर दिनुहोस् ।**

- (१) सार्वजनिक सेवा प्रवाहमा सामाजिक सञ्जालको उपयोगमा रहेका अवसर तथा चुनौतीहरूको विश्लेषण गर्दै सेवा प्रवाहलाई सामाजिक सञ्जाल उपयोगका माध्यमबाट थप प्रभावकारी बनाउन कार्यान्वयनयोग्य कार्ययोजना सहितको सुधारको उपाय प्रस्तुत गर्नुहोस् । (४+३+३)
- (२) स्थानीय तहको बजेट निर्माण प्रक्रियाबारे उल्लेख गर्दै प्रभावकारी बजेट निर्माण नहुनाका कारणहरू लेख्नुहोस् । प्रभावकारी बजेट निर्माणमा मध्यमकालीन खर्च संरचना (MTEF) को कस्तो भूमिका रहन्छ, लेख्नुहोस् । (४+३+३)
- (३) तलका विषयमा छोटो टिप्पणी लेख्नुहोस् । (५X२=१०)
  - (क) प्रतिनिधि सभा र राष्ट्रिय सभा बीचको सम्बन्ध
  - (ख) संसदमा प्रतिपक्षको भूमिका

अन्तिम परीक्षा: — कम्प्युटर सीप परीक्षण, सामूहिक परीक्षण र अन्तर्वाता (Computer Skill Test, Group Test & Interview)

विषय:- कम्प्युटर सीप परीक्षण (Computer Skill Test)

प्रयोगात्मक परीक्षा योजना (Practical Examination Scheme)

विषय	पूर्णाङ्क	विषयवस्तु शिर्षक	अङ्क	समय
कम्प्युटर सीप परीक्षण (Computer Skill Test)	१०	Devanagari Typing	२.५ अङ्क	५ मिनेट
		English Typing	२.५ अङ्क	५ मिनेट
		Word Processing	२ अङ्क	१० मिनेट
		Electronic Spreadsheet	१ अङ्क	
		Presentation Sysytem	१ अङ्क	
		Windows basic, Email and Internet	१ अङ्क	
जम्मा		१० अङ्क	२० मिनेट	

**Contents**

**1. Windows basic, Email and Internet**

- Introduction to Graphical User Interface
- Use & Update of Antivirus
- Concept of virus, worm, spam etc.
- Starting and shutting down Windows
- Basic Windows elements - Desktop, Taskbar, My Computer, Recycle Bin, etc.
- Concept of file, folder, menu, toolbar
- Searching files and folders
- Internet browsing & searching the content in the web
- Creating Email ID, Using email and mail client tools
- Basic Network troubleshooting (checking network & internet connectivity)

**2. Word processing**

- Creating, saving and opening documents
- Typing in Devanagari and English
- Copying, Moving, Deleting and Formatting Text
- Paragraph formatting (alignment, indentation, spacing etc.)
- Creating lists with Bullets and Numbering
- Creating and Manipulating Tables
- Borders and Shading
- Creating Newspaper Style Documents Using Column
- Security Techniques of Document
- Inserting header, footer, page number, Graphics, Pictures, Symbols
- Page setting, previewing and printing of documents
- Mail merge

**3. Presentation System**

- Introduction to presentation application
- Creating, Opening & Saving Slides
- Formatting Slides, Slide design, Inserting header & footer
- Slide Show
- Animation
- Inserting Built-in picture, Picture, Table, Chart, Graphs, and Organization Chart etc.



#### 4. Electronic Spreadsheet

- Organization of Electronic Spreadsheet applications (Cells, Rows, Columns, Worksheet, Workbook and Workspace)
- Creating, Opening and Saving Work Book
- Editing, Copying, Moving, Deleting Cell Contents
- Formatting Cells (Font, Border, Pattern, Alignment, Number, Protection, Margins and text wrap)
- Formatting Rows, Column and Sheets
- Using Formula with Relative and Absolute Cell Reference
- Using Basic Functions (IF, SUM, MAX, MIN, AVERAGE etc.)
- Sorting and Filtering Data
- Inserting Header and Footer
- Page Setting, Previewing and Printing

#### प्रयोगात्मक सूचना प्रविधि सीप परीक्षणका नमुना प्रश्नहरू

##### (Sample questions of Computer Skill Test)

1. तल दिइएको देवनागरी Textलाई आधार मानी टाइप गर्नुहोस् । [२.५ अङ्क] (५ मिनेट)  
(कम्तिमा 150 शब्दहरू भएको देवनागरी Text दिइनेछ ।)
2. तल दिइएको अंग्रेजी Textलाई आधार मानी टाइप गर्नुहोस् । [२.५ अङ्क] (५ मिनेट)  
(कम्तिमा 200 शब्दहरू भएको अंग्रेजी Text दिइनेछ ।)

(प्रश्न नं. ३, ४, ५ र ६ का लागि जम्मा १० मिनेट)

3. Perform the following in Word Processing: [ २ ]
  - a. Create a new document having three pages, in which first & third page is in portrait orientation and second page is in landscape orientation.
  - b. Insert Page number as footer with center alignment, where in first page '1', in second page 'A' and third pages 'i'.

4. Prepare a presentation for the following information. [०.५x२ = १ ]  
Title- Introduction of Province Public Service Commission  
Subtitle- Present by Ram, Established: 23 January 2020  
Insert any one Clip Art with using animations.

5. Prepare the worksheet as below and insert suitable formula to calculate total salary. [०.५x२ = १ ]

S. No.	Name	Month	Salary
1	Ram	January	\$ 350.00
2	Shyam	February	\$ 300.00
3	Hari	March	\$ 250.00
<b>Total Salary:</b>			

6. Perform the following: [ १ ]

Set psc.p1.gov.np as home page in your internet browser.

#### द्रष्टव्य:

- Word Processing, Presentation system, Electronic Spreadsheet/Windows basic, Email and Internet अन्तर्गतका feature हरू समावेश भएका १० मिनेटमा सकिने प्रश्नहरू सोधिनेछ ।

**अंग्रेजी वा देवनागरी Typing Skill Test को लागि निर्देशन:-**

1. देवनागरी Typing Skill Test को लागि १५० शब्दहरूको एउटा Text दिइनेछ र देहाय अनुसार अंक प्रदान गरिनेछ:-

शुद्ध शब्द प्रति मिनेट (Correct Words/Minute)	पाउने अङ्क
५ भन्दा कमशुद्ध शब्द प्रति मिनेट बापत	० अङ्क
५ वा सोभन्दा बढी ७.५ भन्दा कमशुद्ध शब्द प्रति मिनेट बापत	०.५० अङ्क
७.५ वा सोभन्दा बढी र १० भन्दा कमशुद्ध शब्द प्रति मिनेट बापत	०.७५ अङ्क
१० वा सोभन्दा बढी र १२.५ भन्दा कमशुद्ध शब्द प्रति मिनेट बापत	१.०० अङ्क
१२.५ वा सोभन्दा बढी र १५ भन्दा कमशुद्ध शब्द प्रति मिनेट बापत	१.२५ अङ्क
१५ वा सोभन्दा बढी र १७.५ भन्दा कमशुद्ध शब्द प्रति मिनेट बापत	१.५० अङ्क
१७.५ वा सोभन्दा बढी र २० भन्दा कमशुद्ध शब्द प्रति मिनेट बापत	१.७५ अङ्क
२० वा सोभन्दा बढी र २२.५ भन्दा कमशुद्ध शब्द प्रति मिनेट बापत	२.०० अङ्क
२२.५ वा सोभन्दा बढी र २५ भन्दा कमशुद्ध शब्द प्रति मिनेट बापत	२.२५ अङ्क
२५ वा सोभन्दा बढीशुद्ध शब्द प्रति मिनेट बापत	२.५० अङ्क

2. English Typing Skill Test को लागि २०० शब्दहरूको एउटा Text दिइनेछ र देहाय अनुसार अंक प्रदान गरिनेछ:-

शुद्ध शब्द प्रति मिनेट (Correct Words/Minute)	पाउने अङ्क
६ भन्दा कमशुद्ध शब्द प्रति मिनेट बापत	० अङ्क
६ वा सोभन्दा बढी ९ भन्दा कमशुद्ध शब्द प्रति मिनेट बापत	०.५० अङ्क
९ वा सोभन्दा बढी र १२ भन्दा कमशुद्ध शब्द प्रति मिनेट बापत	०.७५ अङ्क
१२ वा सोभन्दा बढी र १५ भन्दा कमशुद्ध शब्द प्रति मिनेट बापत	१.०० अङ्क
१५ वा सोभन्दा बढी र १८ भन्दा कमशुद्ध शब्द प्रति मिनेट बापत	१.२५ अङ्क
१८ वा सोभन्दा बढी र २१ भन्दा कमशुद्ध शब्द प्रति मिनेट बापत	१.५० अङ्क
२१ वा सोभन्दा बढी र २४ भन्दा कमशुद्ध शब्द प्रति मिनेट बापत	१.७५ अङ्क
२४ वा सोभन्दा बढी र २७ भन्दा कमशुद्ध शब्द प्रति मिनेट बापत	२.०० अङ्क
२७ वा सोभन्दा बढी र ३० भन्दा कमशुद्ध शब्द प्रति मिनेट बापत	२.२५ अङ्क
३० वा सोभन्दा बढीशुद्ध शब्द प्रति मिनेट बापत	२.५० अङ्क

3. अंग्रेजी वा देवनागरी Typing मा दिइएको Text लाई आधार मानी टाइप गरेको Text सँग भिडाई चेक गरिनेछ । दिइएको अंग्रेजी वा देवनागरी Text मा उल्लिखित स्थान बमोजिम परीक्षार्थीहरूले आफ्नो Text मा Punctuation टाइप नगरेको पाइएमा त्यसको शब्दमा गणना गरिने छैन । तत्पश्चात निम्न Formula प्रयोग गरी शुद्ध शब्द प्रति मिनेट (Correct Words/minute) निकालिनेछ ।

**Formula:**

$$\text{शुद्ध शब्द प्रति मिनेट (Correct words/minute)} = \frac{(\text{Total words typed} - \text{Wrong words})}{5}$$

## सामूहिक परीक्षण (Group Test)

सामूहिक परीक्षण व्यक्तित्व परीक्षण (Personality Test) को एक अंश हो । निजामती सेवाको क्षेत्रविस्तार तथा कार्य पद्धति परिवर्तन समेत भैरहेको सन्दर्भमा नेपाल सरकारका नीति, योजना, कार्यक्रम आदि माथि विचार-विमर्श, छलफल गरी तिनको अझै बढी प्रभावकारी तथा कार्यान्वयन योग्य समाधान पहिल्याउने सम्बन्धमा उम्मेदवारहरूको क्षमता पहिचान गर्नु यस परीक्षणको मूल मर्म हो । यसको लागि छलफल, विचार-विमर्श गरी परिस्थिति बुझ्न सक्ने, निर्णय दिने, जनतालाई क्रियाशील बनाउने, चित्त बुझाउने, निर्धारित लक्ष्य अनुसार काम गर्ने/गराउने, जस्ता कामका लागि लेखन क्षमताका साथसाथै समस्यालाई यथार्थपरक ढंगले पहिचान गर्न सक्ने, वाकपटुता, शिष्टता, तर्कशक्तिको पनि आवश्यकता पर्दछ ।

त्यसैले यस परीक्षणमा उम्मेदवारहरूको बौद्धिक क्षमता, संचार सीप, समूह गतिशीलता, व्यवहार, व्यक्तित्व, मनोवृत्ति, क्रियाशीलता, निर्णयशक्ति, समस्या समाधान क्षमता, नेतृत्व क्षमता, समय व्यवस्थापन तथा व्यक्तित्वमा भएका अन्य गुणहरूको आंकलन अर्थात परीक्षण र मूल्याङ्कन गर्नको लागि उम्मेदवारहरूलाई कुनै समसामयिक विषय/सवाल/समस्यामा सामूहिक छलफल गरी प्रभावकारी र कार्यान्वयन योग्य समाधान निकाल्न दिइन्छ ।

## सामूहिक छलफल (Group Discussion)

यस प्रयोजनको लागि गरिने परीक्षण १० पूर्णाङ्क र ३० मिनेट अवधिको हुनेछ जुन नेताविहिन सामूहिक छलफल (Leaderless Group Discussion) को रूपमा अवलम्बन गरिने छ । दिइएको प्रश्न वा Topic का विषयमा पालैपालोसँग निर्दिष्ट समयभित्र समूहबीच छलफल गर्दै प्रत्येक उम्मेदवारले व्यक्तिगत प्रस्तुति (Individual Presentation) गर्नु पर्नेछ ।

## सामूहिक छलफलमा दिइने नमुना प्रश्न वा Topic

उदाहरणको लागि – संघीयता कार्यान्वयन, उर्जा संकट, गरीबी निवारण, स्वास्थ्य बीमा, खाद्य सुरक्षा, प्रतिभा पलायन, अन्तर स्थानीय तह सीमा विवाद, संघ प्रदेश र स्थानीय तहको साझा अधिकार क्षेत्र, स्थानीय शिक्षा, स्थानीय तहहरूबीच प्रतिस्पर्धा, स्थानीय कर जस्ता Topics मध्येकुनै एक Topic मात्र दिइनेछ ।