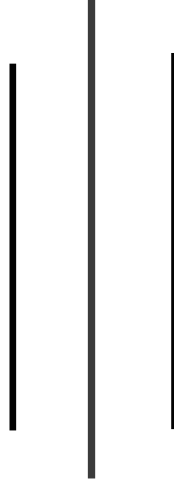


सूचनाको हक सम्बन्धि ऐन २०६४ को दफा ५(३) तथा नियमावली २०६५ को नियम ३ अनुसार
सूचनाको अद्यावधिक र प्रकाशन

२०८२ साल माघ १ देखि २०८२ साल चैत्र मसान्तसम्म



कोशी प्रदेश सरकार
पर्यटन, वन तथा वातावरण मन्त्रालय
प्रदेश वन निर्देशनालय



भू तथा जलाधार व्यवस्थापन कार्यालय
ओखलढुङ्गा

मिति : २०८३।१।०४

फोन नं.: ०३७ ५२०११४, मोबाइल नं.: ९८५२८४०५१४, ९८५२८४४४१५

इमेल: swmookhaldhunga@gmail.com,

Website: swmookhaldhunga.koshi.gov.np

निकायको स्वरुप र प्रकृति तथा काम कर्तव्य र अधिकार:

कार्यालयको परिचय

कोशी प्रदेशमा रहेको प्रमुख नदीहरुको जलाधार क्षेत्र भू स्वलनको संवेदनशिलताको दृष्टिकोणबाट राष्ट्रिय स्तरमानै बढी संवेदनशिल मानिन्छ । यस क्षेत्रमा करीब १० घनमीटर प्रति हे.प्रति वर्ष भूक्षय दर रहेको अनुमान छ जुन अन्य प्रदेशको तुलनामा उच्च हो । यो प्रदेश धरातलिय उचाई र भू बनोटको विविधिकरणका हिसाबले हिमाल, पहाड र तराई क्षेत्रमा भू तथा जलाधार ब्यावस्थापन कार्य चुनौतीपूर्ण रहेको र जलवायु परिवर्तनका कारण अतिवृष्टी, अनावृष्टी, सुख्खा खडेरी जस्ता प्रकोप देखी भू स्वलन रोकथाम, हिमताल संरक्षण देखि नदीहरुको वहाव परिवर्तन नियन्त्रण , विकासका पूर्वाधार संरक्षण देखि जलश्रोतको संरक्षण लगायत बहुआयामिक विषयहरु सम्बोधन गर्नु पर्ने भएकोले यस प्रदेशमा भू तथा जलाधार ब्यवस्थापनका कार्यकमहरुले अत्यन्त महत्व राख्छ ।

चित्र १ : कोशी प्रदेशका प्रमुख जलाधार क्षेत्रहरु



तालिका : १ प्रमुख जलाधार क्षेत्रहरु

मुख्य जलाधार क्षेत्रहरु	क्षेत्रफल(ब.कि.मी)	विस्तार
तमोर,कन्काई,मेचि	७८१६.७४	ताप्लेजुड,पाचथर,इलाम,धनकुटा
अरुण जलाधार	५२९३.५१	संखुवासभा,भोजपुर,धनकुटा,सोलु
तल्लो सुनकोशी ,त्रिजुगा,कमला,दुधकोशी	८३८३.४२	खोटाङ,ओखलढुङ्गा,सुनसरी,उदयपुर केहि भागभोजपुर,संखुवासभा
कंकाई,बकाहा,बुढीखोला,त्रियुगा	४६३१.३८	भापा,इलाम,मोरङ,सुनसरी,उदयपुर

कार्यालय स्थापनाको सन्दर्भ :

संघिय स्तरमा नेपालभरमा ४ वटा बृहत जलाधार व्यवस्थापन केन्द्र(Basin Management Center)हरु मार्फत सेवा सञ्चालनमा आएको र स्थानियतहमा पनि जलाधार ब्यावस्थापन कार्यको लागि बजेट विनियोजन भएको अवस्थामा संघ र स्थानिय दुवै तहका निकायहरु संग सम्बन्ध र समन्वय राख्दै प्रादेशिक तहका भू तथा जलाधार व्यवस्थापन कार्यक्रम कार्यान्वयन गर्न यो कार्यालय स्थापना भएको हो । यस कार्यालयले कोशी प्रदेश सरकारको भू तथा जलाधार ब्यावस्थापन सम्बन्धि निती तथा कार्यक्रमहरुको कार्यान्वयन गर्दछ । प्रदेश सरकारको नितीअनुसार देशको बढ्दो जलवायु परिवर्तनको प्रभाव न्यूनीकरणका लागि भूमिगत जलभण्डार, पुनःभरण, वर्षाको पानी संकलन सम्बन्धी कार्यक्रम संचालन गर्ने, जलाधार तथा श्रोत संरक्षणलाई विशेष प्राथमिकता दिइने उल्लेख छ भने आ.व. २०७५।०७६ को बजेट वक्तव्यको बुंदा नं. १५७.मा एकिकृत जलाधार संरक्षण कार्यक्रम सञ्चालन गरी प्रदेशका ठूला र अन्य महत्वपूर्ण नदी , ताल तथा सिमसार र जलाधार क्षेत्रको विशेष संरक्षण गरिनेछ उल्लेख छ । त्यसै गरी बुंदा नं. १६०.मा बढ्दो जलवायु परिवर्तनको प्रभाव न्यूनीकरणका लागि भूमिगत जलभण्डार, पुनरभरण एवं जलाधार तथा श्रोत संरक्षणका कार्यलाई विशेष प्राथमिकताका साथ अधि बढाईने कुरा उल्लेख थियो ।

शुरुमा यस प्रदेशमा धनकुटा र ओखलढुंगामा गरि २ गोटा मात्र कार्यालयहरु स्वीकृत भएकोमा ताप्लेजुंग, पांचथर, इलाम, झापा, मोरंग र सुनसरी जिल्ला कार्य क्षेत्र रहने गरि अस्थाई कार्यालयको रुपमा विराटनगरमा जलाधार व्यवस्थापन कार्यक्रम कार्यान्वयन इकाई स्थापना भै संचालनमा रहेको छ । हाल धनकुटा कार्यालयले संखुवासभा, भोजपुर, तेहथुम र धनकुटा जिल्लालाई कार्यक्षेत्र बनाइ कार्यक्रमहरु संचालन गर्दै आइरहेको छ । सोही अनुसार पर्यटन, वन तथा वातावरण (साविक उद्योग,पर्यटन,वन तथा वातावरण मन्त्रालय हुदै वन तथा भू संरक्षण) मन्त्रालय, कोशी प्रदेश सरकार मातहत रहेको भू तथा जलाधार ब्यावस्थापन कार्यालय,ओखलढुंगाले हाल **सोलुखुम्बु, ओखलढुङ्गा, उदयपुर र खोटाङ्ग** जिल्लाहरुमा वार्षिक स्विकृत जलाधार संरक्षण तथा ब्यावस्थापन कार्यक्रमहरु सञ्चालन गर्दै आइरहेको छ ।

कार्यालयको लक्ष्य (Goal):

जल तथा भूमीको संरक्षणबाट स्वच्छ जलको निरन्तर उपलब्धता, भूमीको उत्पादकत्व वृद्धि एवं जलजन्य प्रकोप न्युनिकरण तथा वातावरणमैत्री पूर्वाधार विकासमा टेवा पुऱ्याई सामाजिक आर्थिक समृद्धिमा योगदान पुऱ्याउने ।

नीति (Policy) :

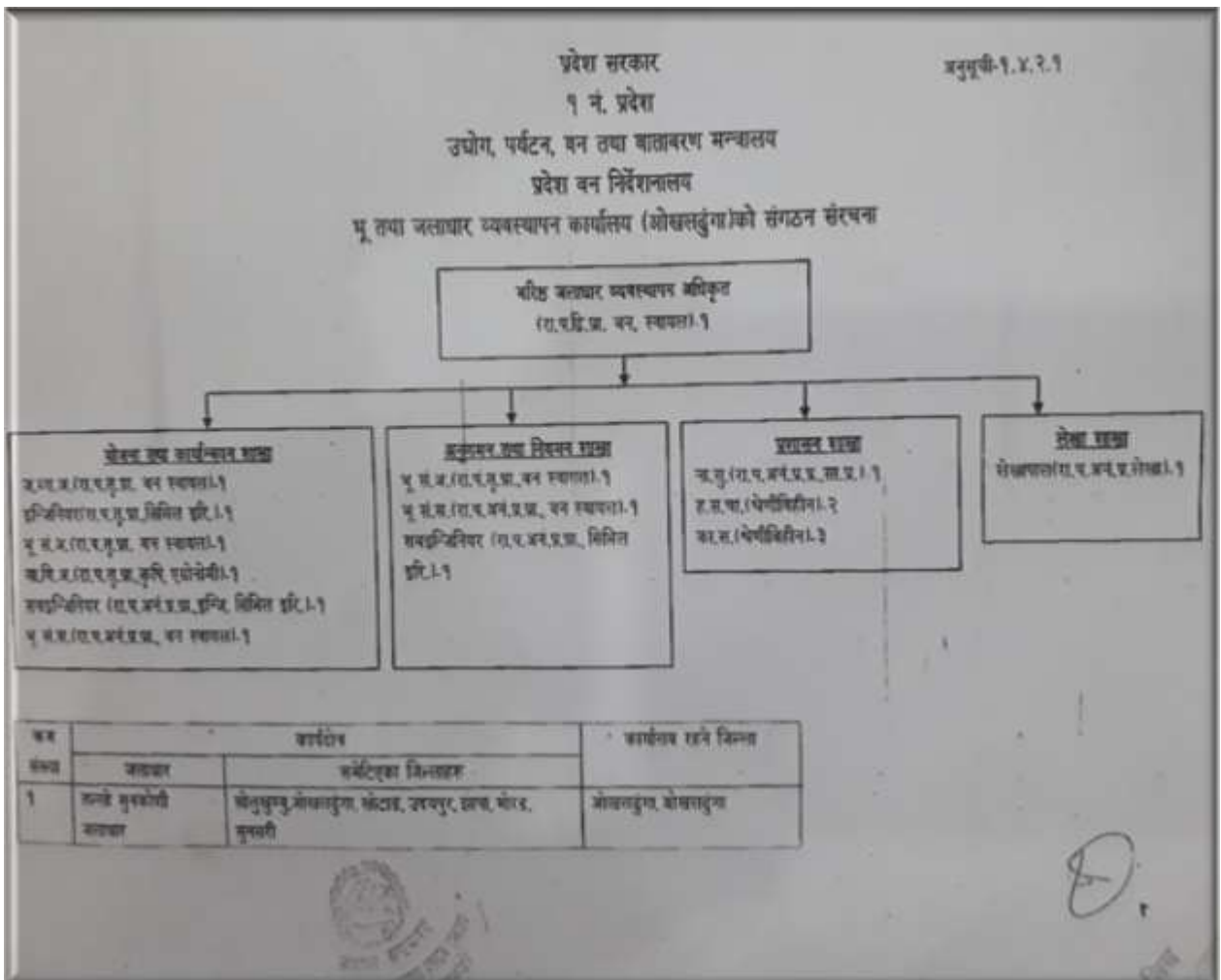
जलाधार ब्यवस्थापन सेवाको माध्यमबाट जल, जमीन, जंगल, जनसमुदाय र जिवजन्तुविच अन्योन्याश्रित अन्तर सम्बन्धलाई अक्षुण्ण राख्दै स्थानिय समुदायको जिवनस्तरमा सुधार ल्याउन मद्धत पुऱ्याउने ।

कार्यनीति (Working Policy):

- विभिन्न स्तरका जलाधार पहिचान, वर्गीकरण र प्राथमिकीकरण गर्ने ।
- वर्गीकरणको आधारमा व्यवस्थापन योजनाहरु बनाई कार्यान्वयन गर्ने ।
- संरक्षण कार्यलाई उत्पादनसिल,आयमुलक ,एवं वजारमुखी ढाँचामा संचालन गर्ने ।

- हरित क्षेत्रसँग सम्बन्धित निकाय (वन, कृषि, पशुपालन र जलश्रोत) सँग समन्वय र सहकार्य गर्दै एकिकृत सेवा प्रदान गर्ने ।
- वृहतजलाधार । जलाधार अनुरूप संस्थागत तथा सांगठनिक विस्तार र सुधार गर्दै जाने
- चुरे क्षेत्रको जलाधार व्यवस्थापनलाई विशेष प्राथमिकता दिने ।
- जलाधार व्यवस्थापनका विविध पक्षहरु बारे प्रचार प्रसार र समन्वय गर्ने ।
- उपयुक्त अनुकुलन/समानुकुलन एवं विपद व्यवस्थापनका कार्यक्रम सञ्चालन गर्ने ।
- **Too much water - Too little water** को अवधारणामा सघाउ पुर्याउने कार्यक्रमा विशेष जोड दिने ।
- उपल्लो भेगको संरक्षण तल्लो भेगको फाइदा भन्ने वैज्ञानिक मान्यताका साथ अन्तरसम्बन्धित हुने गरी कार्य संचालन गर्ने ।
- वातावरणीय सेवाको भुक्तानी (PES) को लागी उपयुक्त प्रणालीको विकास गरी कार्यान्वयन गर्ने ।

निकायमा रहने कर्मचारी संख्या र कार्य विवरण :



भू तथा जलाधार व्यवस्थापन कार्यालयबाट प्रदान गरिने सेवा :

(ओखलढुंगा, खोटाङ्ग, उदयपुर र सोलुखुम्बु)

आ.व. २०८२/०८३ मा संचालन गर्न स्वीकृत भएका भू तथा जलाधार व्यवस्थापन कार्यक्रमहरु :

क्र.स.	कार्यक्रम / क्रियाकलाप	खर्च शीर्षक	इकाई	बार्षिक लक्ष्य		
				परिमाण	भार	बजेट
अ) पूँजीगत खर्च अन्तर्गतका कार्यक्रमहरु						
11.4.17.1	संवेदनशिल क्षेत्र भूसंरक्षण कार्यक्रम	31157	पटक/संख्या	4	11.22	40
11.4.17.2	सडक संग भू-संरक्षण	31157	पटक/संख्या	3		30
11.4.17.3	वायो इन्जि. खोला किनारा संरक्षण	31157	पटक/संख्या	4	14.03	50
11.4.17.4	आकस्मिक भू-संरक्षण कार्यक्रम	31157	पटक/संख्या	4	7.01	25
11.4.17.5	एकिकृत भूस्खलन नियन्त्रण	31157	पटक/संख्या	4	11.22	40
11.4.17.6	एकिकृत सुख्खा क्षेत्र व्यवस्थापन	31157	पटक/संख्या	1	2.81	10
11.4.17.7	सिमसार/पोखरी जलाधार व्यवस्थापन	31157	पटक/संख्या	8	15.43	55
11.4.17.8	खानेपानी तथा सिंचाई जलाधार व्यवस्थापन	31157	पटक/संख्या	2	4.21	15
11.4.17.9	भावर क्षेत्रमा रहेका पानी मुहान, सिमसार क्षेत्रको संरक्षण र व्यवस्थापन	31157	पटक/संख्या	1	1.68	6
11.4.17.10	संरक्षण कार्यको व्यवस्थापन एवं रेखदेख	31157	पटक/संख्या	2	1.12	4
11.4.17.23	विरूवा उत्पादन (३" * ७" को पोलिथिन थैलामा)	31157	हजार वटा	50	1.54	5.5
11.4.17.30	नर्सरी मर्मत/स्तरोन्नति	31157	वटा	1	0.28	1
11.4.17.39	फलफुलको विरूवा खरिद तथा वितरण	31157	हजार वटा	5	2.10	7.5
11.4.17.17	चुरे तथा नदी प्रणाली संरक्षण	31157	पटक/संख्या	1	5.61	20
11.4.17.25 3	पानी मुहान संरक्षण(थुलुड दुधकोशी, २, काँगेल, जोरधारा)	31157	पटक	1	1.40	5
11.4.17.31 5	Replication of DCRL activities - Catchment पुनर्स्थापना (contour trench मा घाँस रोपण तथा अन्य)	31157	वटा	2	11.22	40
क) पूँजीगत खर्च कार्यक्रमको जम्मा:						354
आ) चालु खर्च अन्तर्गतका कार्यक्रमहरु						
10	ओखलढुङ्गा					2.43
2.5.7.7	स्थायी नर्सरीको लागि नाइके ज्याला	22413	जना	1	0.51	1.8
2.8.1.2	अनुगमन मुल्याङ्कन तथा कार्यक्रम कार्यान्वयन भ्रमण खर्च(अनुगमन, मुल्याङ्कन र भ्रमण)	22611	पटक	1	0.18	0.63
ख) चालु खर्च कार्यक्रमको जम्मा:						2
कुल जम्मा खर्च						0.68
						356.43

आ.व.: २०८२/०८३ को स्वीकृत भएका जलाधार संरक्षण तथा सिमसार व्यवस्थापन कार्यक्रमहरू (संघ शसर्त अनुदान) बजेट रु. लाखमा

क्र.स.	कार्यक्रम / क्रियाकलाप	खर्च शीर्षक	इकाई	बार्षिक लक्ष्य		
				परिमाण	भार	बजेट
अ) पूँजीगत खर्च अन्तर्गतका कार्यक्रमहरू						
7	वन, वातावरण तथा भू संरक्षण मन्त्रालय					150
11.4.17.317	पहिरो नियन्त्रण, दिक्तेल रुपाकोट मझुवागढी - १ आचार्य गाउँ भुतेडाँडा भवानी मन्दिर र कोलबोटे खोला पहिरो नियन्त्रण रुपाकोट मजुवागढी न पा १ खोटाङ	31157	पटक	2	16.67	25
11.4.17.327	चण्डेश्वरी मा त्रि पहिरो नियन्त्रण तथा तटबन्धन खिजिदिम्वा गा पा ३ पारिजात, जुगेपानी च्याँनडाडा पहिरो नियन्त्रण, चिशाङखुगढी गा पा ८ ओखलढुङ्गा	31157	पटक	2	16.67	25
11.4.17.338	धर्मशाला वासुमाला बेलकोट कोलडाडा पहिरो नियन्त्रण, हलेसीतुवाचुङ ७, कोलबोटे खोला दान वहादुर मार्ग माटीकोरे पहिरो नियन्त्रण रुपाकोट मजुवागढी न पा १ खोटाङ	31157	पटक	2	16.67	25
11.4.17.358	केमरासे मूलखेत पहिरो नियन्त्रण, साकेला र रिचार्ज पोखरी दिक्तेल, धर्मशाला वासुमाला बेलकोट कोलडाडा पहिरो नियन्त्रण, हलसीतुवाचुङ ७, खोटाङ	31157	पटक	2	16.67	25
11.4.17.368	डहर खहरे नियन्त्रण रौतामाई ७, लालभिता पहिरो नियन्त्रण बेलका २ मूलपानी पहिरो नियन्त्रण विदुर न पा १२ उदयपुर	31157	पटक	2	16.67	25
11.4.17.397	तोपाडाँडा पहिरो नियन्त्रण, खिजीदिम्वा गा.पा वडा नं. २ ओखलढुङ्गा र मोलुंग भालुखोला वस्ती तथा खेती तटबन्द मानेभञ्ज्यङ्ग गा.पा ८ पहिरो नियन्त्रण, ओखलढुङ्गा	31157	पटक	2	16.67	25
क) पूँजीगत खर्च कार्यक्रमको जम्मा:				12	100.02	150
कुल जम्मा खर्च				12	100.02	150

आ.व. २०८२/०८३ को स्वीकृत भएका वातावरण विभाग(संघ शसर्त अनुदान) कार्यक्रम:

क्र.स.	कार्यक्रम / क्रियाकलाप	खर्च शीर्षक	इकाई	बार्षिक लक्ष्य		
				परिमाण	भार	बजेट
अ) पूँजीगत खर्च अन्तर्गतका कार्यक्रमहरू						
11.4.17.324	शङ्खेश्वरी महादेवको मन्दिरव्यवस्थापन तथा पार्क निर्माण, बराहपोखरी-1 खोटाङ	31157	पटक	1	100	25
क) पूँजीगत खर्च कार्यक्रमको जम्मा:				1	100	25
कुल जम्मा खर्च				1	100	25

आ.व. २०८२/०८३ को स्वीकृत भएका राष्ट्रिय वन विकास तथा व्यवस्थापन कार्यक्रम(संघ शसर्त अनुदान)

क्र.स.	कार्यक्रम / क्रियाकलाप	खर्च शीर्षक	इकाई	वार्षिक लक्ष्य		
				परिमाण	भार	बजेट
अ) पूँजीगत खर्च अन्तर्गतका कार्यक्रमहरू						
20	कम्पोनेन्ट १					40.5
11.4.17.37 9	उत्पादित बहुवर्षीय विरुवाको हेरचाह,भू तथा जलाधार व्यवस्थापन कार्यालय, ओखलढुंगामार्फत आयोजनाको नदी प्रणाली भित्र (B.N.:७०-८१)	31157	पटक	10000	1.19	0.5
11.4.17.40 1	बाँस रोपण (तावा उत्तर र दक्षिण/अँधेरी-बरुवा-द्वार/ गिदेरी नदी प्रणालीमा) भू तथा जलाधार व्यवस्थापन कार्यालय, ओखलढुंगामार्फत आयोजनाको नदी प्रणाली भित्र (B.N.:९८-१०३)	31157	पटक	20	95.24	40
क) पूँजीगत खर्च कार्यक्रमको जम्मा:				10020	96.43	40.5
आ) चालु खर्च अन्तर्गतका कार्यक्रमहरू						
20	कम्पोनेन्ट १					1.5
2.5.3.11	कम्पोनेन्ट १ अन्तर्गतका कार्यक्रमको अनुगमन मूल्याङ्कन तथा इन्धन खर्च (भू तथा जलाधार व्यवस्थापन कार्यालय, ओखलढुंगा मार्फत आयोजनाको नदी प्रणाली भित्र)(B.N.:५४-५६)	22522	पटक	4	3.57	1.5
ख) चालु खर्च कार्यक्रमको जम्मा:				4	3.57	1.5
कुल जम्मा खर्च				10024	100	42

सेवा प्रदान गर्ने निकायको शाखा र जिम्मेवार अधिकारी :

योजना तथा कार्यान्वयन शाखा : श्री दिनेश प्रसाद चौधरी
 अनुगमन तथा नियमन शाखा : श्री केदार पौडेल
 प्रशासन शाखा : श्री दिनेश प्रसाद चौधरी
 लेखा शाखा : श्री बालकृष्ण श्रेष्ठ

सेवा प्राप्त गर्न लाग्ने दस्तुर र अवधि :

सेवा प्राप्त गर्न कुनै दस्तुर नलाग्ने र प्राथमिकताको आधारमा बजेट र कार्यक्रम उपलब्ध भए सम्म

निर्णय गर्ने प्रक्रिया र अधिकारी :

प्राथमिकता प्राप्त उपजलाधार तथा अन्य उपजलाधार क्षेत्र भित्रका स्थानिय जनसमुदाय बाट माँग भएका कार्यक्रमहरुको निवेदनहरु लाई संकलन गरी प्राथमिकिकरण गरिन्छ र प्राथमिकता प्राप्त उप जलाधार व्यवस्थापन कार्ययोजनाले समेटेको कार्यक्रमहरु वार्षिक स्वीकृत कार्यक्रम र बजेट संग तालमेल हुनेगरी प्राथमिकता प्राप्त उपजलाधार क्षेत्र भित्र र आवश्यकताको आधारमा सो बाहिर समेत बजेट तथा कार्यक्रम संचालन गर्ने गरी प्राप्त निवेदनको कार्बाही र कार्यक्रम संचालन गर्ने निर्णय कार्यालयको बैठकबाट गरिन्छ ।

निर्णय उपर उजुरी सुन्ने अधिकारी :

कार्यालय प्रमुख वरिष्ठ जलाधार व्यवस्थापन अधिकृत, भू तथा जलाधार व्यवस्थापन कार्यालय,ओखलढुंगा

प्रमुखको नाम र पद : टोप बहादुर श्रेष्ठ (वरिष्ठ जलाधार व्यवस्थापन अधिकृत)

सूचना अधिकारीको नाम र पद : श्री दिनेश प्रसाद चौधरी (जलाधार व्यवस्थापन अधिकृत)

फोन नं.: -९८५२८४४१५

ऐन, नियम, विनियम वा निर्देशिकाको सूची :

कार्यक्रम संचालन तथा कार्यन्वयन मार्गदर्शन २०८१ (भू तथा जलाधार व्यवस्थापन संग सम्बन्धित) कार्यक्रम कार्यान्वयन कार्यविधि २०७६, कार्यक्रम व्यवस्थापन तथा संचालन कार्यविधि २०७९(वन तथा भू-संरक्षण विभाग)

बजेट आम्दानी, खर्च तथा आर्थिक कारोबार सम्बन्धी अद्यावधिक विवरण :

तेस्रो त्रैमासिक सम्म यस आ.ब.मा सम्पादन गरेको कामको विवरण :

भू तथा जलाधार व्यवस्थापन कार्यालय ओखलढुंगाबाट २०८२ श्रावण देखि २०८२को चैत्र महिना सम्ममा सम्पादन गरेको कामको विवरण :

वातावरण विभाग(संघ शसर्त अनुदान) कार्यक्रमहरु:

क्र.स.	कार्यक्रम / क्रियाकलाप	खर्च शीर्षक	इकाई	वार्षिक लक्ष्य			हाल सम्मको
				परिमाण	भार	बजेट	खर्च
अ) पूँजीगत खर्च अन्तर्गतका कार्यक्रमहरु							
11.4.17.324	शङ्खेश्वरी महादेवको मन्दिरव्यवस्थापन तथा पार्क निर्माण, बराहपोखरी-1 खोटाङ्ग	31157	पटक	1	100	25	0
क) पूँजीगत खर्च कार्यक्रमको जम्मा:				1	100	25	0
कुल जम्मा खर्च				1	100	25	0

भू तथा जलाधार व्यवस्थापन कार्यक्रम (ओखलढुंगा, उदयपुर, खोटांग र सोलुखुम्बु)

समग्र ४ जिल्ला

बजेट रु. लाखमा

क्र.स.	कार्यक्रम / क्रियाकलाप	खर्च शीर्षक	इकाई	वार्षिक लक्ष्य			हालस
				परिमाण	भार	बजेट	खर्च
अ) पूँजीगत खर्च अन्तर्गतका कार्यक्रमहरू							
11.4.17.1	संवेदनशिल क्षेत्र भूसंरक्षण कार्यक्रम	31157	पटक/संख्या	4	11.22	40	38.83 334
11.4.17.2	सडक संग भू-संरक्षण	31157	पटक/संख्या	3		30	29.12 504
11.4.17.3	वायो इन्जि. खोला किनारा संरक्षण	31157	पटक/संख्या	4	14.03	50	38.82 679
11.4.17.4	आकस्मिक भू-संरक्षण कार्यक्रम	31157	पटक/संख्या	4	7.01	25	24.27 915
11.4.17.5	एकिकृत भूस्खलन नियन्त्रण	31157	पटक/संख्या	4	11.22	40	19.38 178
11.4.17.6	एकिकृत सुख्खा क्षेत्र व्यवस्थापन	31157	पटक/संख्या	1	2.81	10	5.431 5
11.4.17.7	सिमसार/पोखरी जलाधार व्यवस्थापन	31157	पटक/संख्या	8	15.43	55	0.0
11.4.17.8	खानेपानी तथा सिंचाई जलाधार व्यवस्थापन	31157	पटक/संख्या	2	4.21	15	0.0
11.4.17.9	भावर क्षेत्रमा रहेका पानी मुहान, सिमसार क्षेत्रको संरक्षण र व्यवस्थापन	31157	पटक/संख्या	1	1.68	6	5.825 05
11.4.17.10	संरक्षण कार्यको व्यवस्थापन एवं रेखदेख	31157	पटक/संख्या	2	1.12	4	0.257
11.4.17.23	विरुवा उत्पादन (३" * ७" को पोलिथिन थैलामा)	31157	हजार वटा	5 0	1.54	5.5	3.00
11.4.17.30	नर्सरी मर्मत/स्तरोन्नति	31157	वटा	1	0.28	1	0.0
11.4.17.39	फलफुलको विरुवा खरिद तथा वितरण	31157	हजार वटा	5	2.10	7.5	0.0
11.4.17.17	चुरे तथा नदी प्रणाली संरक्षण	31157	पटक/संख्या	1	5.61	20	19.41 724
11.4.17.25 3	पानी मुहान संरक्षण(थुलुङ दुधकोशी, २, काँगेल, जोरधारा)	31157	पटक	1	1.40	5	0.0
11.4.17.31 5	Replication of DCRL activities -Catchment पुनर्स्थापना (contour trench मा घाँस रोपण तथा अन्य)	31157	वटा	2	11.22	40	0.0
क) पूँजीगत खर्च कार्यक्रमको जम्मा:						354.00	183.3 7689
आ) चालु खर्च अन्तर्गतका कार्यक्रमहरू							
10	ओखलढुङ्गा					2.43	
2.5.7.7	स्थायी नर्सरीको लागि नाइके ज्याला	22413	जना	1	0.51	1.8	0.744
2.8.1.2	अनुगमन मुल्याङ्कन तथा कार्यक्रम कार्यान्वयन भ्रमण खर्च(अनुगमन, मुल्याङ्कन र भ्रमण)	22611	पटक	1	0.18	0.63	0.0
ख) चालु खर्च कार्यक्रमको जम्मा:						2	0.68
कुल जम्मा खर्च						0.68	2.43
						0.68	356.43
							184.1 2089

जलाधार संरक्षण तथा सिमसार व्यवस्थापन कार्यक्रम अन्तर्गत संचालित कार्यक्रमहरु(संघ शसर्त अनुदान)

क्र.स.	कार्यक्रम / क्रियाकलाप	खर्च शीर्षक	इकाई	बार्षिक लक्ष्य			हालस
				परिमाण	भार	बजेट	म्मको
अ) पूँजीगत खर्च अन्तर्गतका कार्यक्रमहरु							
7	वन, वातावरण तथा भू संरक्षण मन्त्रालय					150	
11.4.17.317	पहिरो नियन्त्रण, दिक्तेल रुपाकोट मझुवागढी -१ आचार्य गाउँ भुतेडाँडा भवानी मन्दिर र कोलबोटे खोला पहिरो नियन्त्रण रुपाकोट मजुवागढी न पा १ खोटाइ	31157	पटक	2	16.67	25	9.70 867
11.4.17.327	चण्डेश्वरी मा वि पहिरो नियन्त्रण तथा तटबन्धन खिजिदिम्वा गा पा ३ पारिजात, जुगेपानी च्याँनडाडा पहिरो नियन्त्रण, चिशडखुगढी गा पा ८ ओखलढुङ्गा	31157	पटक	2	16.67	25	9.70 757
11.4.17.338	धर्मशाला वासुमाला बेलकोट कोलडाडा पहिरो नियन्त्रण, हलेसीतुवाचुड ७, कोलबोटे खोला दान बहादुर मार्ग माटीकोरे पहिरो नियन्त्रण रुपाकोट मजुवागढी न पा १ खोटाइ	31157	पटक	2	16.67	25	19.41 643
11.4.17.358	केमरासे मूलखेत पहिरो नियन्त्रण, साकेला र रिचार्ज पोखरी दिक्तेल, धर्मशाला वासुमाला बेलकोट कोलडाडा पहिरो नियन्त्रण, हलसीतुवाचुड ७, खोटाइ	31157	पटक	2	16.67	25	0.00
11.4.17.368	डहर खहरे नियन्त्रण रौतामाई ७, लालभिता पहिरो नियन्त्रण बेलका २ मूलपानी पहिरो नियन्त्रण विदुर न पा १२ उदयपुर	31157	पटक	2	16.67	25	0.0
11.4.17.397	तोपाडाँडा पहिरो नियन्त्रण , खिजिदिम्वा गा.पा वडा नं. २ ओखलढुङ्गा र मोलुंग भालुखोला वस्ती तथा खेती तटवन्द मानेभञ्जङ्ग गा.पा ८ पहिरो नियन्त्रण, ओखलढुङ्गा	31157	पटक	2	16.67	25	14.6 631
क) पूँजीगत खर्च कार्यक्रमको जम्मा:				12	100.02	150	53.49 577
कुल जम्मा खर्च				12	100.02	150	53.49 577

राष्ट्रीय वन विकास तथा व्यवस्थापन कार्यक्रम(संघ शसर्त अनुदान) अन्तर्गत कार्यक्रमहरु

क्र.स.	कार्यक्रम / क्रियाकलाप	खर्च शीर्षक	इकाई	बार्षिक लक्ष्य			हाल सम्म को
				परिमाण	भार		खर्च
अ) पूँजीगत खर्च अन्तर्गतका कार्यक्रमहरु							
20	कम्पोनेन्ट १					40.5	
11.4.17.37 9	उत्पादित बहुवर्षीय बिरुवाको हेरचाह,भू तथा जलाधार व्यवस्थापन कार्यालय, ओखलढुंगामार्फत आयोजनाको नदी प्रणाली भित्र (B.N.:७०-८१)	31157	पटक	10000	1.19	0.5	0.222
11.4.17.40 1	बाँस रोपण (तावा उत्तर र दक्षिण/अँधेरी-बरुवा-द्वार/ गिदेरी नदी प्रणालीमा) भू तथा जलाधार व्यवस्थापन कार्यालय, ओखलढुंगामार्फत आयोजनाको नदी प्रणाली भित्र (B.N.:९८-१०३)	31157	पटक	20	95.24	40	
क) पूँजीगत खर्च कार्यक्रमको जम्मा:				10020	96.43		0.222
आ) चालु खर्च अन्तर्गतका कार्यक्रमहरु							
20	कम्पोनेन्ट १					1.5	
2.5.3.11	कम्पोनेन्ट १ अन्तर्गतका कार्यक्रमहरुको अनुगमन मूल्याङ्कन तथा इन्धन खर्च (भू तथा जलाधार व्यवस्थापन कार्यालय, ओखलढुंगा मार्फत आयोजनाको नदी प्रणाली भित्र)(B.N.:५४-५६)	22522	पटक	4	3.57	1.5	0.00
ख) चालु खर्च कार्यक्रमको जम्मा:				4	3.57	1.5	
कुल जम्मा खर्च				10024	100	42	0.222

समाप्त